

Alajärvi 2017

Mustaniemen – Suninniemen
osayleiskaava-alueen ja Lehtimäen
rantayleiskaavan arkeologinen selvitys



Jaana Itäpalo ja Hans-Peter Schulz 5.12.2017



KESKI-POHJANMAAN ARKEOLOGIAPALVELU



Tiivistelmä

Keski-Pohjanmaan Arkeologiapalvelu suoritti arkeologisen inventoinnin Alajärvellä Mustaniemen – Suninniemen osayleiskaavan ja Lehtimäen rantayleiskaavan suunnittelualueilla. Maastotyön suorittivat FM Jaana Itäpalo ja Hans-Peter Schulz 7.11.-8.11.2017 1,5 kenttätyöpäivän aikana. Työn tilaaja on Alajärven kunta ja kaavoittaja Ramboll Finland Oy.

Suunnittelualueet sijaitsevat Alajärven keskustasta n. 25,5 eteläkaakkoon entisen Lehtimäen kunnan alueella Ähtärinjärven itärannalla. Ennen inventointia sen kohdealueelta oli tiedossa Suninniemen kivikautinen asuinpaikka (mj-tunnus 414010005).

Inventoinnissa kartoitettiin kaksi uutta kulttuuriperintökohdetta, jotka molemmat ovat isonjaon kartoille merkityjä kantatalon paikkoja. Suninniemen kivikautisen asuinpaikan rajausta tarkennettiin. Muita havaintoja olivat lähihistoriaan ajoittuvat peltoröykkiöt, joista ei nuoren ikänsä vuoksi tehty kohdekortteja. Pelot olivat inventoinnin aikana melkein kaikkialla nurmena tai muokkaamatta, joten tehokasta pintahavainnointia niillä ei ollut mahdollista tehdä.

Sisällysluettelo

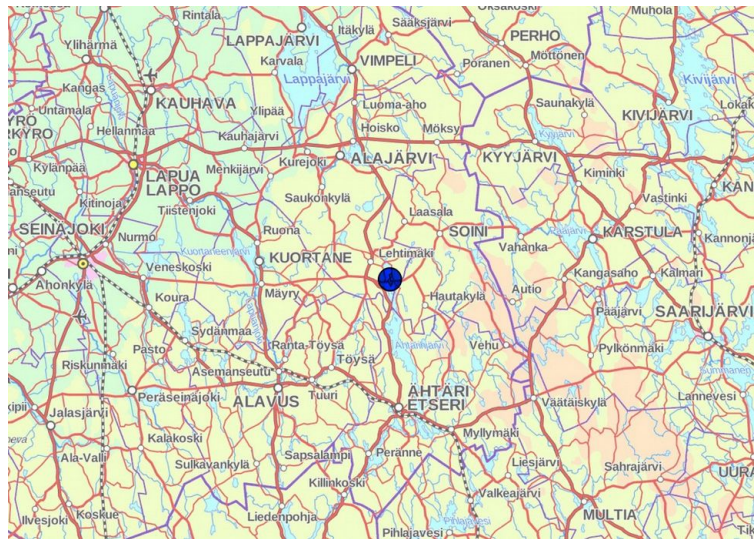
S.

1. Perustiedot.....	3
2. Lähtökohdat ja menetelmät.....	3
2.1. Tutkimushistoria.....	3
2.2. Menetelmä.....	3
3. Maisema, topografia ja geologia.....	4
4. Alueen maankäytön historiaa	7
5. Tulokset.....	10
6. Yleiskartta.....	11
7. Kohdehakemisto.....	12
8. Kohdetiedot.....	12
9. Aineistoluettelo.....	19



1. Perustiedot

Selvitysalueet:	Mustaniemen – Suninniemen osayleiskaava-alue ja Lehtimäen rantayleiskaava
Tilaaja:	Alajärven kunta
Kaavoittaja:	Ramboll Finland Oy
Laji:	osainventointi
Kenttätyöaika:	7.11.-8.11.2017, 1,5 kenttätyöpäivää
Karttanumerot:	TM35-lehtijako MML P4113R, P4114R (mk 1:20000) vanha yleislehtijako MML 224202 (mk 1:20000)
Korkeus:	n. 152,50-175 m mpy
Koordinaattijärjestelmä:	ETRS-TM35 FIN -tasokoordinaatisto
Aiemmat löydöt:	KM 27456, asuinpaikkalöytöjä (kvartseja, liusketta, palanutta luuta)
Aiemmat tutkimukset:	1992 Kaarlo Katiskoski inventointi, Suninniemi



Taustakartta Mml/2017

Suunnittelualueiden sijainti.

2. Lähtökohdat ja menetelmät

Alajärven kunnassa on meneillään Mustaniemen – Suninniemen osayleiskaavan ja Lehtimäen rantayleiskaavan suunnittelutyö. Suunnittelualue on n. 102 hehtaaria ja sijaitsee Lipon kylässä Alajärven keskustasta n. 25,5 km etelään Ähtärinjärven pohjoisosan itärannalla. Alue kuuluu entiseen Lehtimäen kuntaan, joka lakkautettiin sen yhdistyessä Alajärven kuntaan vuonna 2009. Ennen inventointia suunnittelualueelta oli tiedossa Suninniemen kivikautinen asuinpaikka.

Tämän selvityksen kohteena ovat muinaismuistolain tarkoittamat kiinteät muinaisjäännökset ja lisäksi huomioitiin muita kulttuuriperintökohteita.

2.1. Tutkimushistoria

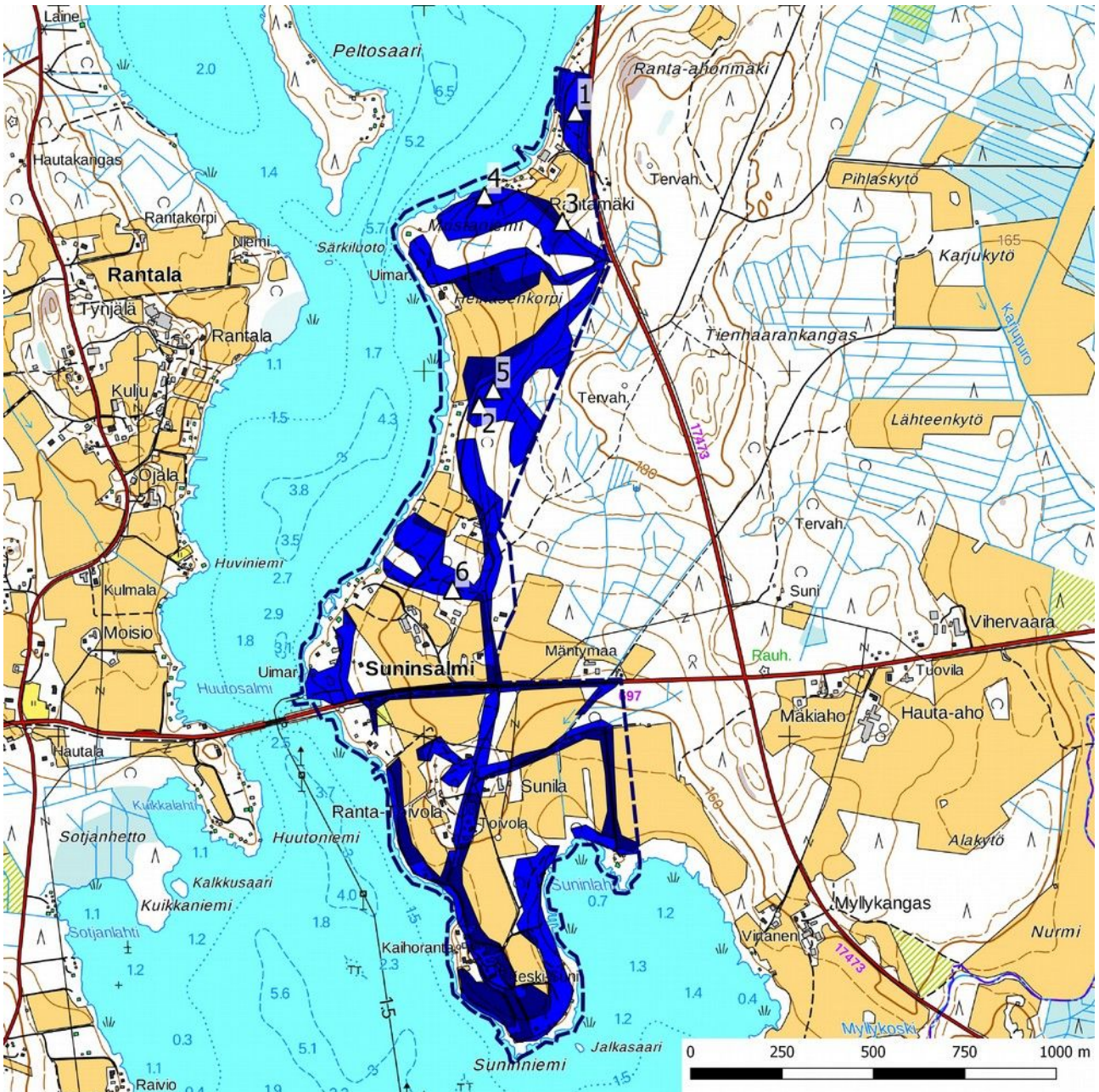
Alueen muinaisjäännösinventoinnista on kulunut aikaa yli 20 vuotta (1992 Kaarlo Katiskoski, Museovirasto). Muista aluetta koskevista arkeologisista inventoinneista ei löytynyt mainintoja rekisteriportaalista tai muista tietokannoista.

2.2. Menetelmä

Maastoinventointi perustui alueella ja lähistöllä tehtyjen aiempien arkeologisten selvitysten tuloksiin, Museoviraston arkeologisista kohteista ylläpitämään digitaaliseen tietokantaan, maaperäkarttoihin, korkeusmalliin, ortoilmakuviin ja laserkeilausaineistoon. Historiallisten karttojen ja kirjallisuuden avulla selvitettiin vanhin asu-



tushistoria ja historialliset elinkeinot. Pääkarttalähteinä olivat isonjaon kartat vuosilta 1801-1836 ja pitäjänkarta 1800-luvun puolivälisestä. Lähihistorian maankäytön vaikutuksia maisemaan ja potentiaalisiin uusiin arkeologisiin kohteisiin arvioitiin maastohavainnoinnin lisäksi mm. vanhimman vuonna 1964 laaditun peruskartan avulla. Historiallisille kartoille merkityt kyläpaikat, mahdolliseen muinaisjäännökseen viittaavat merkinnät sekä maastossa havaitut potentiaaliset kohteet varmennettiin tavanomaisin arkeologisin perusmenetelmin eli pintahavainnoimalla, kairauksin ja tarvittaessa kaivamalla pieniä koekuooppia.



Inventoidut alueet sinisenä, valokuvat 1-6 seuraavassa luvussa .

3. Maisema topografia ja geologia

Kohdealue on pääosin peltoa ja metsämaastoa, laajimmat metsäiset ja rakentamattomat alueet sijaitsevat kaavan pohjoisosassa. Rantaviivaa on n. 4,5 km. Omakotitaloasutus ja maatilat sijaitsevat useimmiten hieman kauempana rannasta korkeammilla mäillä. Vapaa-ajan asutus sijaitsee tavallisesti hieman tiiviimpinä ryhminä. Pinnanmuodostukseltaan alue on mäkinen, ja sillä esiintyy selviä korkeuseroja, enimmillään n. 10 m /100 m, paikoin on jyrkkiäkin rantoja, joilta avautuu näköaloja vastarannalle. Noin puolet alueesta on maa-perältä hietaa/hiekkaa, peltojen ulkopuolella ja rakentamattomilla alueilla pääosin moreenia ja kalliomaata. Ähtärinjärven aiempi laskusuunta oli etelään. Metsät ovat enimmäkseen tuoreita kuusimetsiä.



1. Rantavyöhykettä kaavan pohjoisosassa, kuva lounaaseen.



2. Muokattua aluetta Heinäsenkorven eteläpuolella, kuva luoteeseen.



3. Rantamäen pelloja luoteeseen.



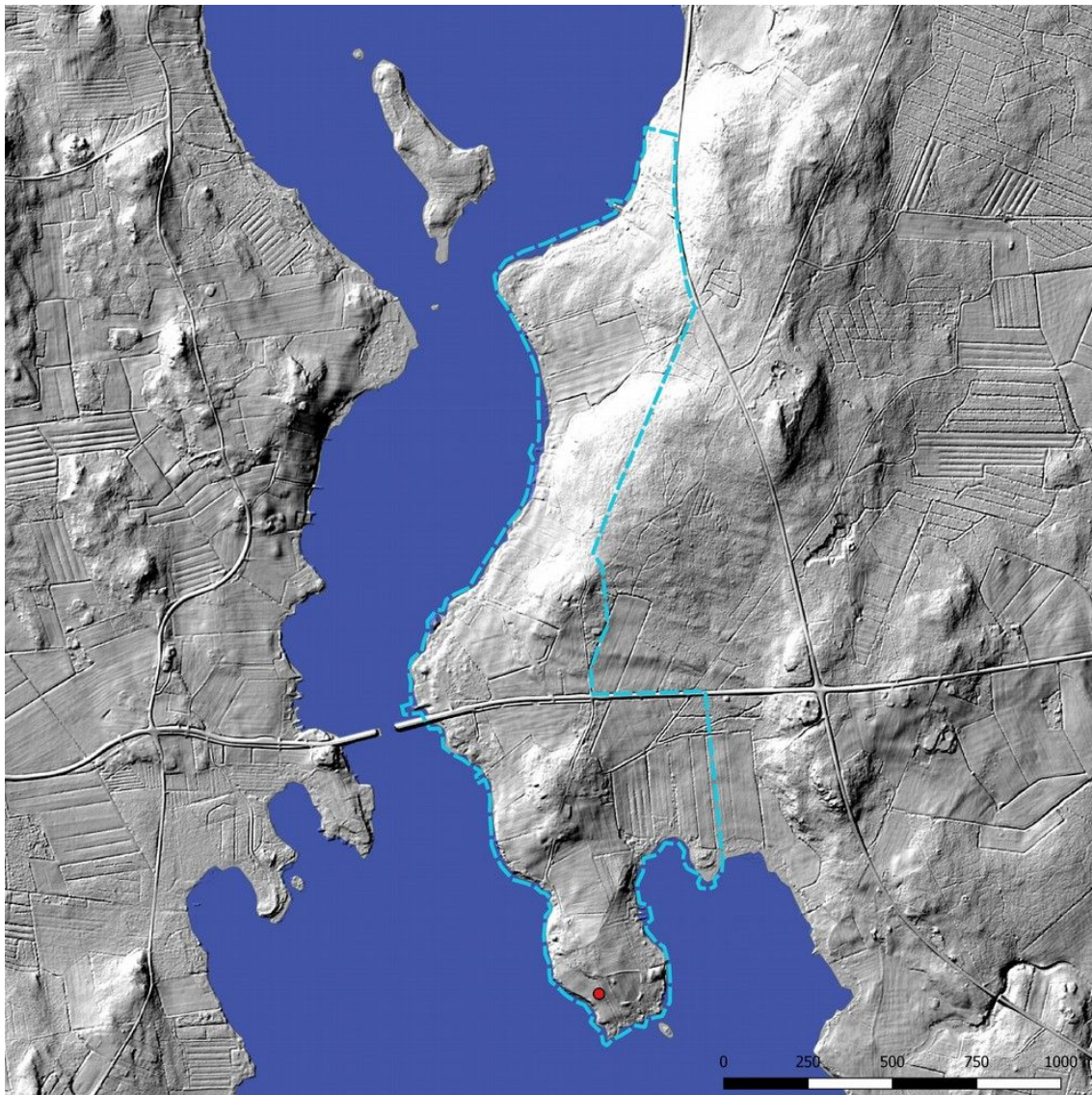
4. Rantavyöhykettä Mustaniemessä, kuva länteen.



5. Autonromu keskellä metsää.



6. Entisillä pelloilla havaittuja peltoröykkiöitä.



Kaavan suunnittelualue vinovalvarjosterasteria vasten 2 m DEM, tausta-aineistot MML (6/2017) ja <http://www.syke.fi/avoindata>. Kuvasta voidaan havaita, että alue on melkein kokonaan jollakin tavoin muokattua. Ainoa tunnettu arkeologinen kohde, *Sunninmen* kivikautinen asuinpaikka, punaisen ympyrän kohdalla.



Suninniemi ortokuvalla, tausta-aineisto Mml. Kaikki vuoden 2017 inventoinnissa kaavan alueelta kartoitetut kohteet sijaitsevat Suninniemellä: 1. **Suninniemi**, kivikautinen asuinpaikka 2. **Keski-Suni**, kantatalon paikka 3. **Suni/Kaihoranta**, kantatalon paikka. Kivikautisen asuinpaikan rajausta vihreänä.

4. Alueen maankäytön historiaa

Esihistoriallinen aika

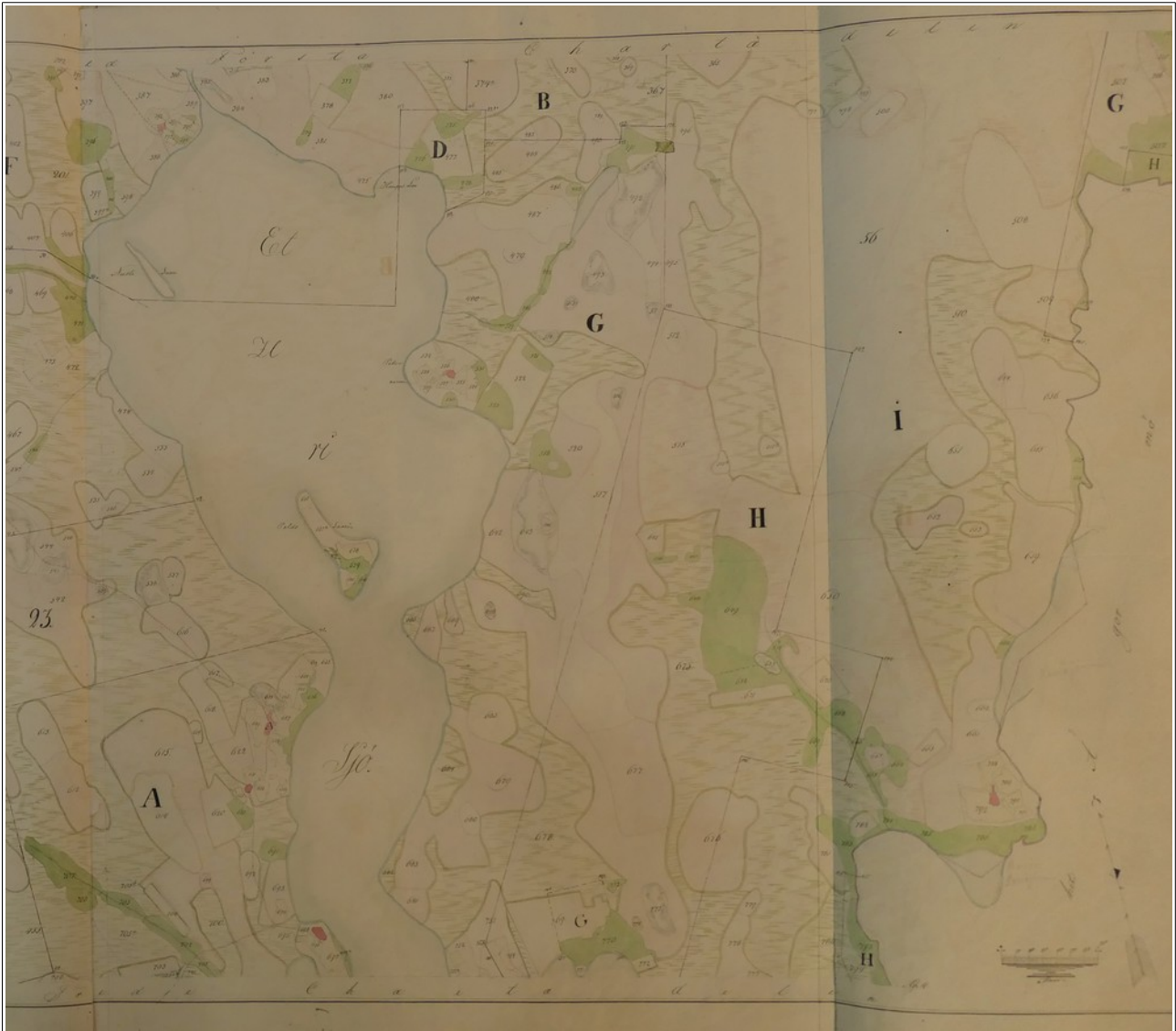
Kohdealue sijaitsee kokonaan varhaismesoliittisella merenrannan korkeudella n. 152,50-175 m mpy, joka vastaa aikaa yli 9000 vuotta sitten. Ainoa tunnettu muinaisjäänös on Suninniemen kivikautinen asuinpaikka eikä alueelta tunneta myöskään esihistoriallisten esineiden irtolöytöpaikkoja. Lähimmät muut jakson kohteet sijaitsevat yli 2 kilometriä pohjoiseen Salmenkylän salmen länsirannalla. Ylipäätään Ähtärinjärven rannoilta tunnetaan yllättävän vähän löytöjä lukuun ottamatta Ähtärinsalmen eteläpuolista aluetta. Kaavan alueella maaperän ja topografian perusteella soveliaat alueet esihistorialliselle asutukselle ovat nykyisin lähinnä peltoa, ja näiltä on mahdollista löytää jakson esineitä ym. asuinpaikkamateriaalia.

Historiallinen aika

Lehtimäki on sijainnut historiallisten maakunta-alueiden rajalla. Suurin osa Lehtimäkeä kuului 1630-luvulla



perustettuun Lappajärven emäseurakuntaan. Lehtimäestä muodostettiin Alajärven kappeliseurakunta 1859. 1600-luvulla Lehtimäen taloluku pysyi alle kymmenessä. 1700-luvun loppuun mennessä Lehtimäen kaikki historialliset kylät olivat syntyneet, kohdealue on kuulunut Lipon kylään. Kohdealueella ennen isojakoa asutusta oli syntynyt vain Suninniemelle. 1800-luvun pitäjänkartalle on merkitty lisäksi Peräahon ja Rantamäen torpat, joiden kohdalla sijaitsee nykyisin tilakeskukset. Tervanpoltto oli 1800-luvulla karja- sekä maatalouden ohella merkittävä elinkeino. Lähistöllä sijaitsee joitakin tervahautoja, mutta kohdealueella niitä tai hiilimiiluja ei ainakaan lidar-aineiston perusteella olisi. Sijainnilla Ähtärin vesireitin varrella on ollut suuri merkitys ennen varsinaisen tiestön syntyä, suhteellisen kapea vesialue on ollut myös helpompi ylittää.



Ote vuosina 1827-1834 mitatusta ja laaditusta isonjaon kartasta Ähtärinjärven pohjoisosasta. Kartalla näkyy kohdealue lukuun ottamatta eteläisintä osaa (isonjaon kartta eteläosasta Keski-Sunin kohteen kuvauksessa). Kartta: KA Lehtimäki, kansio E50a:10/1-17.



Ote vuoden 1964 peruskartasta. Kartta Maanmittauslaitos <http://vanhatpainetutkartat.maanmittauslaitos.fi/>

5. Tulokset

Inventoinnissa kartoitettiin kaksi uutta kulttuuriperintökohdetta, jotka ovat isonjaon kartoille merkittäviä taloja Suninniellä. Historiallisen karttamateriaalin perusteella ei löytynyt muita arkeologisia kohteita. Muun muassa vanhimille kartoille merkittyjen torppien paikat sijaitsevat rakennetuilla tiloilla ja omakotialueilla.

Suninniemen kivikautisen asuinpaikan rajausta tarkennettiin. Asuinpaikka sijaitsee pellolla, joka oli inventoinnin aikana pääosin viljelemättömänä. Asuinpaikan reunoille tehdyissä muutamissa lapionpistoissa oli n. 30-40 cm vahva peltokerros, jonka alla ei esiintynyt kulttuurikerrosta. Voi olla, että paikan vuosisatoja kestäneen viljelyn seurauksena asuinpaikka olisi tuhoutunut. Suninniellä kuten muuallakin pellot olivat inventoinnin aikana melkein kaikki nurmena tai muokkaamatta, joten tehokasta pintahavainnointia niillä ei ollut mahdollista tehdä. Nyt mm. havaittiin vain yksi kvartsi-ainekappale Suninniemen kivikautisen asuinpaikan lähellä.

Muita inventointihavaintoja olivat lähistoriaan ajoittuvat peltoröykkiöt, joista ei nuoren iän perusteella tehty



kohdekortteja.

5.12.2017

Jaana Itäpalo

Jaana Itäpalo

Hans - Peter Schulz

Hans-Peter Schulz

6. Yleiskartta



Kaava-alueen rajaus ja kohteet: Muinaisjännös 1. **Sunninniemi**, kivikautinen asuinpaikka. Kulttuuriperintökohteet: 2. **Keski-Suni**, kantatalo 3. **Sunni/Kaihoranta**, kantatalo.



7. Kohdehakemisto

Kohde	sivu	tyyppi/ tyypin tarkenne	ajoitus	lkm.	status
1. Suninniemi	12	Asuinpaikat	Kivikausi	1	MJ
2. Keski-Suni	15	Kylänpaikat/kantatalot	Uusi aika	1	KP
3. Suni/Kaihoranta	18	Kylänpaikat/kantatalot	Uusi aika	1	KP

Taulukko. Status: **U** uusi muinaisjäännöskohde, **MJ** tunnettu muinaisjäännöskohde, **K** kulttuuriperintökohde, **m** muu inventointihavainto.

8. Kohdetiedot

Muinaisjäännökset

1. Suninniemi

Rekisteritiedot		Paikkatiedot	
Mj-rekisteri	414010005	TM35-lehtijako	P4113R
Laji	muinaisjäännös	Vanha yleislehtijako	224202
Tyyppi	asuinpaikat	Koordinaatit ETRS-TM35FIN	P 6964258 348224
Tyypin tarkenne		N2000	n. 155-157
Lukumäärä	1	laajuus	n. 2045 m ²
Ajoitus yleinen	kivikautinen	Koordinaattiselite	Aiemmat keskikoordinaatit
Ajoitustarkenne		Etäisyystieto	Alajärven kirkosta n. 26,9 km eteläkaakkoon
Inventointilöydöt	ei otettu talteen	Inventointimenetelmät	Pintahavainnointi, koepistot
Aiemmat tutkimukset	1992 inventointi, Kaarlo Katiskoski	Kaavaluonnoksen nro	
Aiemmat löydöt	KM 27456		

Maastotiedot: Ähtärinjärven itärannalla Suninsalmen eteläpuolella, etelään pistävän Suninniemen lounaisrannalla peltoalueella.

Kuvaus: 1992: "Paikka sijaitsee Ähtärinjärven etelään pistävän Sunin-niemen lounaisrannalla. Inventoinnissa 1992 löytyi Suninniemen lounaisimmalta ranta-alueelta laajalta alueelta, noin 200 metrin matkalta rannan suunnassa asuinpaikkaan viittaavia merkkejä. Löytöaineisto koostui lähinnä kvartseista, mutta myös mahdollinen liuske-esineen katkelma, palaneita luunpaloja sekä tuluspiitä löytyi. Löydöt liittyvät nykyiseen parimetriin rantaterassiin ja löytöalueen leveys rannasta oli enimmillään ainoastaan noin 20-25 m".

2017: Asuinpaikan rajausta on merkitty vuoden 1992 inventointiraportin peruskartalle, mutta rajausta ei ollut rekisteriportaalista, joten kohteen rajausta päivitettiin. Inventoinnin aikana pääosa asuinpaikan alueesta oli ke-santona ja heinällä, eteläreuna mansikka- ja kasvimaana, joten tehokasta pintahavainnointia ei ollut mahdollista tehdä. Asuinpaikan eteläpuolella on vapaa-ajan asunto. Etelässä pellot ovat yltäneet aiemmin hieman lähemmäksi rantaa. Peltoalueelle tehtiin muutamia lapionpistoja asuinpaikaksi rajatun alueen reunuille. Niis-sä esiintyi n. 30-40 paksu peltokerros, jonka alla ei havaittu kulttuurikerrosta. Asuinpaikasta n. 50 m itään si-



jaitsevan pellon pinta oli auki. Sen yläosassa havaittiin vain yksi kvartsi-raaka-ainekappale. Vähäiset havainnot itäpuolella viittaavat siihen, että varsinainen asuinpaikan alue ei olisi yltänyt sinne. Voi myös olla, että paikan vuosisatoja kestäneen viljelyn seurauksena kulttuurikerros olisi tuhoutunut. Suninniemellä muutkin pellot olivat muokkaamatta ja näin ollen mahdollisuus havaita niillä merkkejä esihistoriasta pintahavainnoin avulla oli pieni. Vuoden 1992 raportista ei käy selville, minkälaisia havaintoja on mahdollisesti tehty muualla Suninniemen alueen pelloilla.

Ehdotus suojavyöhykkeeksi: rajauksen mukaisesti. Kaava-karttaan sm-merkintä.



Asuinpaikan eteläosaa luoteeseen.



Asuinpaikan lounaisreunaa luoteeseen.



Asuinpaikan itäpuolelta muokatun pellon pinnasta havaittiin kvartsi-raaka-ainekappale.



Suninniemi, rajaus vihreänä ja kohdekoordinaatit punaisena ympyränä. Kvartsi-havainto 2017 tähtenä.



Kulttuuriperintökohteet

2. Keski-Suni

Rekisteritiedot		Paikkatiedot	
Mj-rekisteri		TM35-lehtijako	P4113R
Laji	kulttuuriperintökohde	Vanha yleislehtijako	224202
Tyyppi	kylänpaikat	Koordinaatit ETRS-TM35FIN	P 6964345 I 348190
Tyypin tarkenne	kantatalot	N2000	n. 160
Lukumäärä	1	laajuus	
Ajoitus yleinen	Uusi aika	Koordinaattiselite	Vanha päärakennus
Ajoitustarkenne		Etäisyystieto	Alajärven kirkosta n. 26,8 km eteläkaakkoon
Inventointilöydöt		Inventointimenetelmät	Pintahavainnointi
Aiemmat tutkimukset	1	Kaavaluonnoksen nro	

Maastotiedot: Ähtärinjärven itärannalla Suninsalmen eteläpuolella, etelään pistävän Suninniemen korkeimmalla kohdalla.

Kuvaus: Keski-Sunin piha-piiri on maakunnallisesti merkittävä rakennetun kulttuuriympäristön kohde. Pihapiirissä on navetta, kaksi hirsistä riviaittaa ja asuinrakennus. Sunin tila mainitaan vuoden 1600 verokirjassa. Vuoden 1785 maakirjan mukaan talo jakautui kahtia Suniin ja Keski-Suniin. Sunista käytettiin myös nimeä Myllymäki ja Hauta-aho (tiedot Eija-Liisa Kangas, Länsi-Suomen ympäristökeskuksen inventointiprojekti 2007 ja Mustaniemen – Suninniemen alueen osa-yleiskaava ja Lehtimäen rantayleiskaavan muutos. Kaava-selotus. 23.3.2017. Rambolli Finland Oy). Pohjoispuolella on muita tiloja, muualla tilaa ympäröivät pellot. Vuoden 1834 isonjaon kartalle Suninniemeen on merkitty kaksi taloa, joista eteläisempi on Keski-Suni ja pohjoisempi Suni eli Kaihoranta.

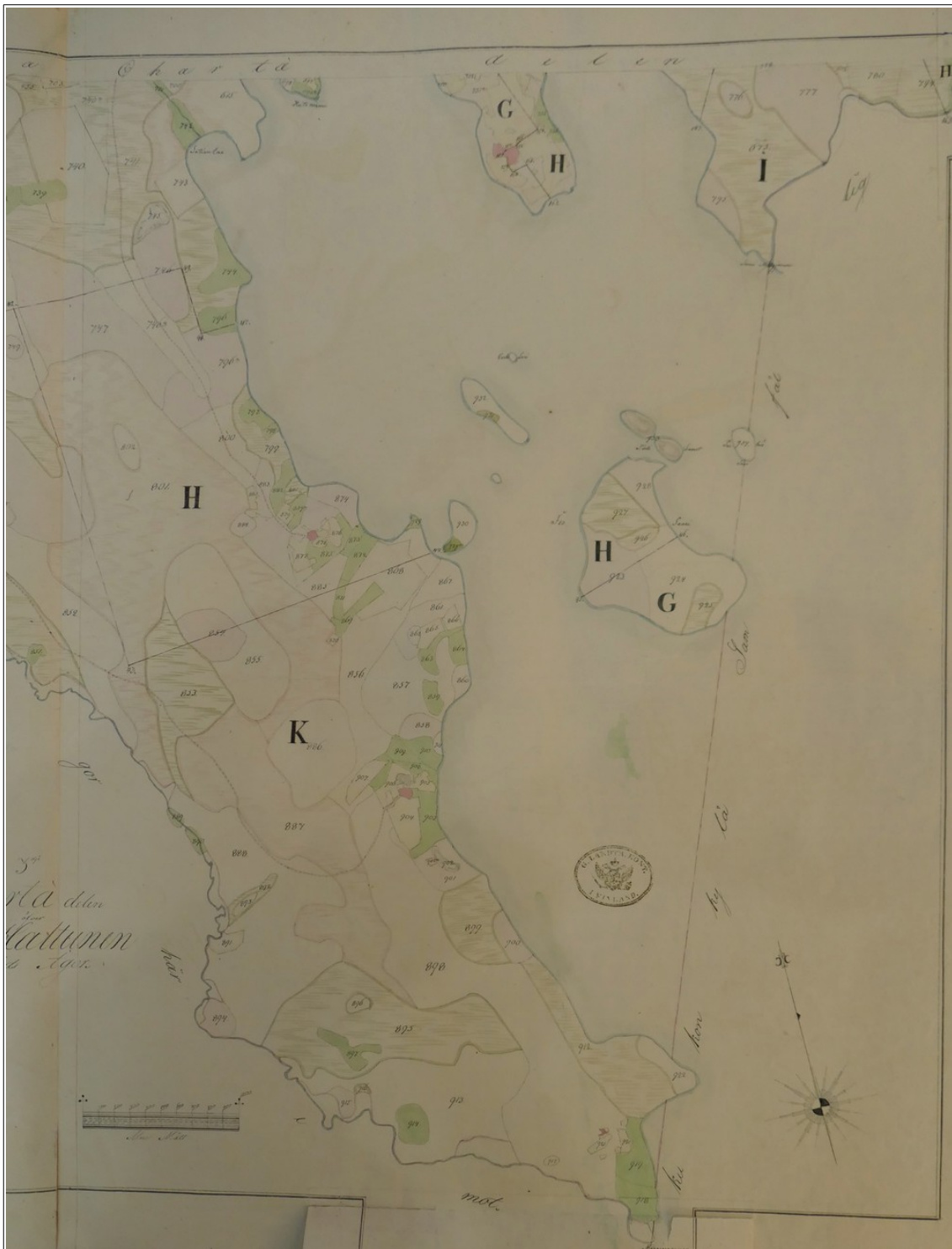
Ehdotus suojavyöhykkeeksi: kaava-karttaan s-merkintä.



Keski-Sunin vanhaa pihapiiriä etelään.



Keski-Suni.



Ote vuosina 1827-1834 mitatusta ja laaditusta isonjaon kartasta, Suninniemi kartassa ylhäällä. Kartta: KA Lehtimäki, kansio E50a:10/1-17



3. Suni/Kaihoranta

Rekisteritiedot		Paikkatiedot	
Mj-rekisteri		TM35-lehtijako	P4113R
Laji	kulttuuriperintökohde	Vanha yleislehtijako	224202
Tyyppi	kylänpaikat	Koordinaatit ETRS-TM35FIN	P 6964382 I 348127
Tyypin tarkenne	kantatalot	N2000	n. 160
Lukumäärä	1	laajuus	
Ajoitus yleinen	Uusi aika	Koordinaattiselite	Nykyinen asuinrakennus
Ajoitustarkenne		Etäisyystieto	Alajärven kirkosta n. 26,7 km eteläkaakkoon
Inventointilöydöt		Inventointimenetelmät	Pintahavainnointi
Aiemmat tutkimukset	1	Kaavaluonnoksen nro	

Maastotiedot: Ähtärinjärven itärannalla Suninsalmen eteläpuolella, etelään pistävän Suninniemen tiiviisti rakennetulla korkeimmalla kohdalla. Suni eli Kaihoranta on yksi neljästä Suninniemellä sijaitsevasta tilasta.

Kuvaus: Sunin tila mainitaan vuoden 1600 verokirjassa. Vuoden 1785 maakirjan mukaan talo jakautui kah-tia Suniin ja Keski-Suniin (tiedot Eija-Liisa Kangas, Länsi-Suomen ympäristökeskuksen inventointiprojekti 2007 ja Mustaniemen – Suninniemen alueen osa-yleiskaava ja Lehtimäen rantayleiskaavan muutos. Kaava-selotus. 23.3.2017. Rambolli Finland Oy).

Vuoden 1834 isonjaon kartalle Suninniemeen on merkitty kaksi taloa, joista pohjoisempi oli Suni eli myöhem-pi Kaihoranta.

Ehdotus suojavyöhykkeeksi: -.



Suninniemen taloryhmä, Suni eli Kaihoranta sijaitsee edessä olevan Pajulan takana oikealla.



Suni/Kaihoranta.

Ks. isonjaon ja pitäjänkartat sivuilla 9 ja 17.

9. Aineistoluettelo

Kansallisarkisto:

Isonjaonkartat: Lehtimäki E50a:10/1-17, E73:1/1-40

Digitaalinen aineisto

Arkistolaitoksen digitaaliarkisto:

Pitäjänkartat Alajärvi <http://digi.narc.fi/digi/search.ka>

Geologian tutkimuskeskus,

<http://gtkdata.gtk.fi/Maankamara/index.html>

Maanmittauslaitos, avoimien aineistojen tiedostopalvelu,

<https://tiedostopalvelu.maanmittauslaitos.fi/tp/kartta><http://vanhatpainetutkartat.maanmittauslaitos.fi/>Museovirasto, Kulttuuriympäristön palveluikkuna, arkeologiset kohteet ja kulttuuriympäristön tutkimusraportit arkeologia, Alajärvi, <https://www.kyppi.fi/palveluikkuna/portti/read/asp/default.aspx>Vanha kartta, <http://www.vanhakartta.fi/historialliset-kartat/maakirjakartat/search-results>

Kirjallisuus

Etelä-Pohjanmaan historia III. 1945.

Etelä-Pohjanmaan historia IV 1. 1948.

Etelä-Pohjanmaan historia IV 2. 1949.

Muu aineisto:

Mustaniemen – Suninniemen alueen osa-yleiskaava ja Lehtimäen rantayleiskaavan muutos. Kaavaselotus. 23.3.2017. Rambolli Finland Oy.

Schulz Hans-Peter, Rannansiirtymistaulukko.