

PARAINEN

2018

FCG Suunnittelu ja tekniikka Oy

Nauvon vierasvenesataman monikeilaluotausaineiston arkeologinen tulkinta



Rami Kokko

20.8.2018

Arkisto- ja rekisteritiedot

<i>Kunta:</i>	Parainen
<i>Alue:</i>	Nauvon vierassatama
<i>Tutkimuksen laatu:</i>	Monikeilaluotausaineiston arkeologinen tulkinta
<i>Merikartta:</i>	Merikarttasarja D, Turunmaan saaristo, karttalehti 708 / 708.1
<i>Tutkimustaho:</i>	FM Rami Kokko, ARK-sukellus, Helsinki
<i>Inventointialueen laajuus:</i>	noin 5 ha
<i>Tutkimuksen rahoittaja:</i>	FCG Suunnittelu ja tekniikka Oy
<i>Tutkimushistoria:</i>	Ei tiedossa aikaisempia tutkimuksia
<i>Alkuperäinen raportti ja tutkimusaineisto:</i>	FCG Suunnittelu ja tekniikka Oy / ARK-sukellus
<i>Kopio raportista:</i>	Museovirasto

Sisällysluettelo

Arkistotiedot

1. Johdanto	4
2. Tutkimusalue ja -historia	5
3. Tutkimusaineisto	7
3.1. Monikeilaluotausaineisto	7
3.2. Havainnot ja tulkinta	7
4. Yhteenveto	9
5. Lähteet	10
Liitteet	11

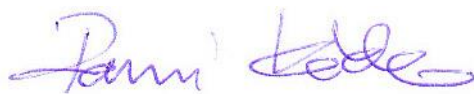
1. Johdanto

ARK-sukellus on perehtynyt elokuussa 2018 FCG Suunnittelu ja tekniikka Oy:n (FCG) toimeksiannosta Nauvon vierassataman monikeilaluotausaineistoon. Satamassa tullaan suorittamaan ruoppauksia ja vierasvenelaitureita uusitaan.

Muinaismuistolain 13.§:n mukaan rakennushankkeen toteuttajan on hyvissä ajoin selvitettävä tuleeko hanke koskemaan kiinteää muinaisjäännöstä. Monikeilaluotausaineistoa analysoitiin potentiaalisten muinaisjäännöskohteiden havaitsemiseksi luodatulta vesialueelta.

Alue oli laajuudeltaan noin 5 ha. Venesatamaan johtavalta väylältä havaittiin hylinmuotoinen anomalia, joka sijaitsee noin 50 m lähimmän suunnitellun ruoppausalueen ulkopuolella. Ruoppaustyö ei tämän tiedon valossa kohdistu kyseiselle kohdealueelle.

Helsingissä 20.8.2018



Rami Kokko

ARK-sukellus

2. Tutkimusalue ja -historia

Monikeilaluodattu vesialue käsittää Nauvon vierassataman ja satamaan johtavan 3,0 m sisääntuloväylän Blömans fladanilla (kuva 1 ja liitteet 1-3). Monikeilaluotauksilla on kartoitettu satama-alue noin 5 ha:n laajuudelta. Vesisyvyys tutkimusalueella vaihtelee 0,9-7,5 m välillä. Ruopattavaksi kaavaillut alueet sijaitsevat Blömans fladanin pohjoisosassa sekä nykyisten vierasvenelaitureiden alueella (liite 2). Nykyiset vierasvenelaiturit tullaan purkamaan ruoppausalueelta.

Nauvon vierasvenesatama on kesäkaudella Saaristomeren vilkkain pienvenesatama, ja Nauvon satamasta on säännölliset lauttayhteydet mm. Houtsalaan, Seiliin, Korppooseen ja Paraisille. Hankealueelta ei tunneta vedenalaisia muinaisjäänköhteitä eikä alueella ole suoritettu systemaattisia arkeologisia vedenalaisinventointeja.

Alue on ollut pitkään kalastajien, maanviljelijöiden ja merenkulkijoiden käytössä, ja asutus Nauvoon on vakiintunut jo varhain. Nauvon kirkosta on mainintoja jo 1300-luvulta. Kivikirkko on rakennettu ilmeisesti 1440-luvulla. Kirkonkylässä oli 1560-luvulla kolme taloa, joskin ympäristössä oli useita monitaloisia kyliä mm. läheisessä Finnbyssä kahdeksan taloa (kuva 2). Esihistoriallisesta asutuksesta kertovat kylän lähellä olevat pronssikautiset haudat.¹ Nykyään Nauvon kirkko ja kirkonseutu luetaan Museoviraston valtakunnallisesti merkittäviin rakennettuihin kulttuuriympäristöihin (RKY). Vuosisatoja jatkuneesta saaristopurjehduksesta ja asutuksesta johtuen Nauvon vierassataman aluetta voidaankin pitää varsin potentiaalisena vedenalaisten muinaisjäänkösten löytymisen kannalta.

¹ ww.rky.fi – Nauvon kirkko ja kirkonseutu



Kuva 1. Hankealueen sijainti Nauvon vierasvenesatamassa. ©MML, peruskarttarasteri 8/2018



Kuva 2. Nauvon saaristoa ja Nauvon kirkonkylä kuvassa keskellä. Karttaote venäläisestä vuoden 1855 kartasta. *Rysk karta från år 1855. Kartan täcker området från Nystad i norr till Nagu i söder (431).* © Kansallisarkisto. Sundholman kartanon (Kalanti) arkisto.

3. Tutkimusaineisto

3.1. Monikeilaluotausaineisto

Monikeilaluotaukset on suoritettu FCG Suunnittelu ja tekniikka Oy:n toimesta 20.6.2018 RSONIC 2022 (400 kHz) -monikeilaluotaimella.² Luodatusalueen pinta-ala on noin 5 ha.

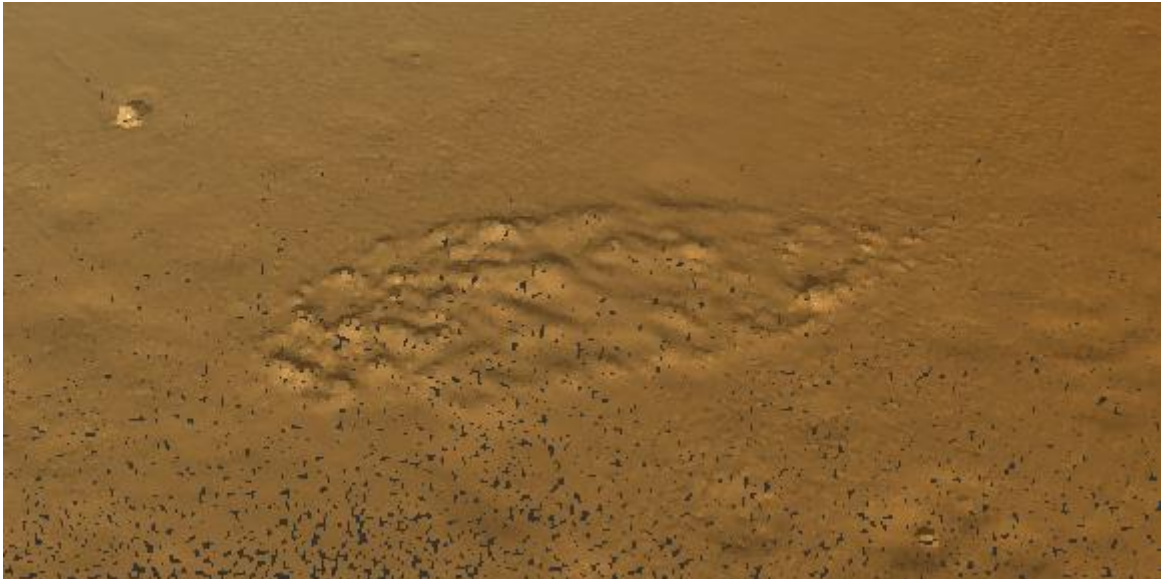
Monikeilaluotausaineiston arkeologisen tulkinnan suoritti ARK-sukelluksen FM arkeologi Rami Kokko FCG:n toimitiloissa Turussa 26.7.2018. Luotatusaineistoa tulkittiin arkeologian näkökulmasta potentiaalisten vedenalaisten kulttuuriperintökohteiden havaitsemiseksi luotatusalueelta. Tulkintaan käytettiin Autodesk Recap -ohjelmaa, joka mahdollisti aineiston yksityiskohtaisen pintamallin tarkastelun ja läpikäynnin 3D-tilaulottuvuudessa eri kuvakulmia ja etäisyyksiä hyödyntäen. Pintamalli perustui täystiheään pistepilviaineistoon (10 cm x 10 cm ruudukko). Ohjelmiston käytössä avusti FCG:n suunnitteluinsinööri Jyrki Jonsson.

3.2. Havainnot ja tulkinta

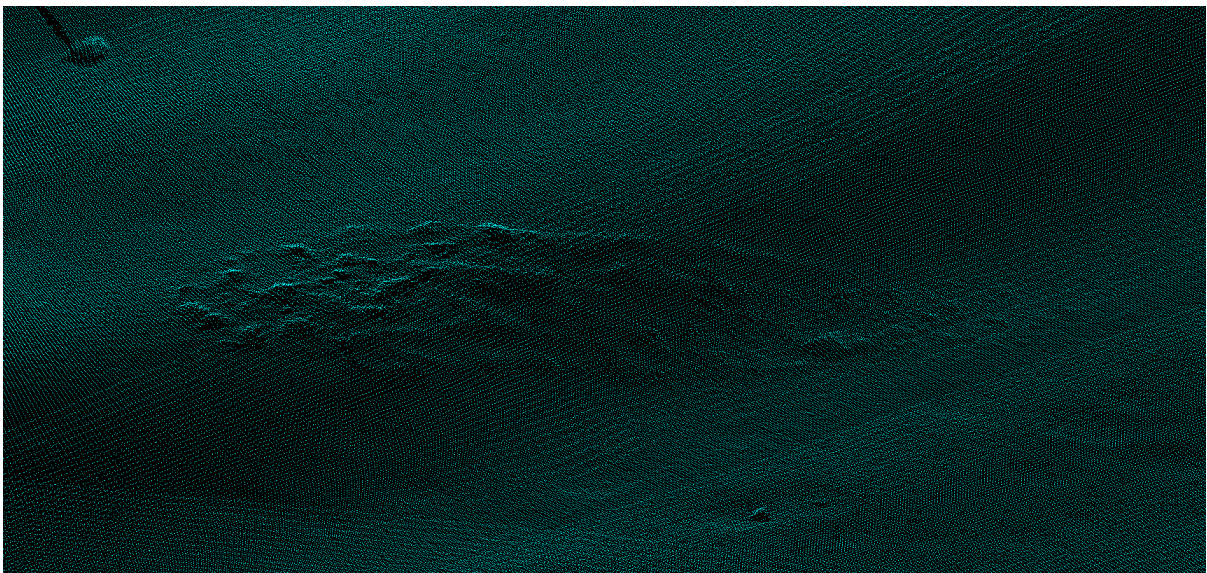
Luotatusmateriaali oli laadukasta ja tarkkuudeltaan arkeologiseen tarkasteluun soveltuvaa. Luotauksilla on katettu tutkimusalue kokonaisuudessaan, venelaitureiden alapuolisia katvealueita lukuun ottamatta (liite 3). Katvealueiden osalta ei tässä yhteydessä pystytä antamaan selvitystä hankkeen vaikutuksesta arkeologisen kulttuuriperintöön.

Aineistossa havaittiin yksi mahdollinen kulttuuriperintökohde (kohde 1) 5 m syvyydestä 3,0 m veneväylältä (kuvat 3-4). Monikeilaluotatuskuvassa tasaisella pohjalla erottuu hyllynmuotoinen anomalia, jonka mitat ovat 22 m x 6,5 m. Kyseessä saattaa olla puulaivanhylky, josta erottuu sedimentin peittämiä rakenteita. Korkeuseroa kohteella on noin 20-30 cm. Ruoppaussuunnitelman mukaan työt eivät kohdistu nyt havaittuun kohteeseen, joka sijaitsee noin 50 m päässä lähimmän ruoppausalueen reunasta (liite 2).

² Jonsson 2018



Kuva 3. 3D-pintamallikuvassa mahdollinen hylkykohde (kohde 1) 3,0 m väylällä. Läheisen väylämerkin (itäviitta) paino kuvan vasemmassa kulmassa n. 17 m etäisyydellä kohteesta. ©FCG



Kuva 4. Pistepilvikuva kohteesta 1. ©FCG

4. Yhteenveto

ARK-sukellus perehtyi Nauvon vierassataman monikeilaluotausaineistoon potentiaalisten muinaisjäänkökohteiden havaitsemiseksi luodatulta vesialueelta. Luotausaineiston noin 5 ha:n laajuiselta alueelta oli tuottanut kesäkuussa 2018 FCG Suunnittelu ja tekniikka Oy. Aineisto oli laadukasta ja mahdollisti aineiston yksityiskohtaisen tulkinnan. Tulkinnan suoritti ARK-sukelluksen Rami Kokko.

Vierasvenesataman laitureiden alapuolisia alueita ei ole luotauksilla pystytty kattamaan, eikä niiden osalta pystytä antamaan arkeologista selvitystä muinaisjäänöksistä. Mahdolliseksi muinaisjäänökseksi tulkittu hylinmuotoinen anomalia 3,0 m väylällä sijaitsee noin 50 m etäisyydellä lähimmästä ruoppausalueen reunasta. Ruoppauksilla ei näin ollen arvioida olevan vaikutusta kohteeseen.

Monikeilaluotauksella ei välttämättä pystytä havaitsemaan kaikkia vedenalaisia muinaisjäänkökohteita. Mikäli muinaisjäänöksiä havaitaan alueelta myöhemmin hankkeen edetessä, tulee niistä ilmoittaa välittömästi Museovirastoon (Muinaismuistolaki 14. §).

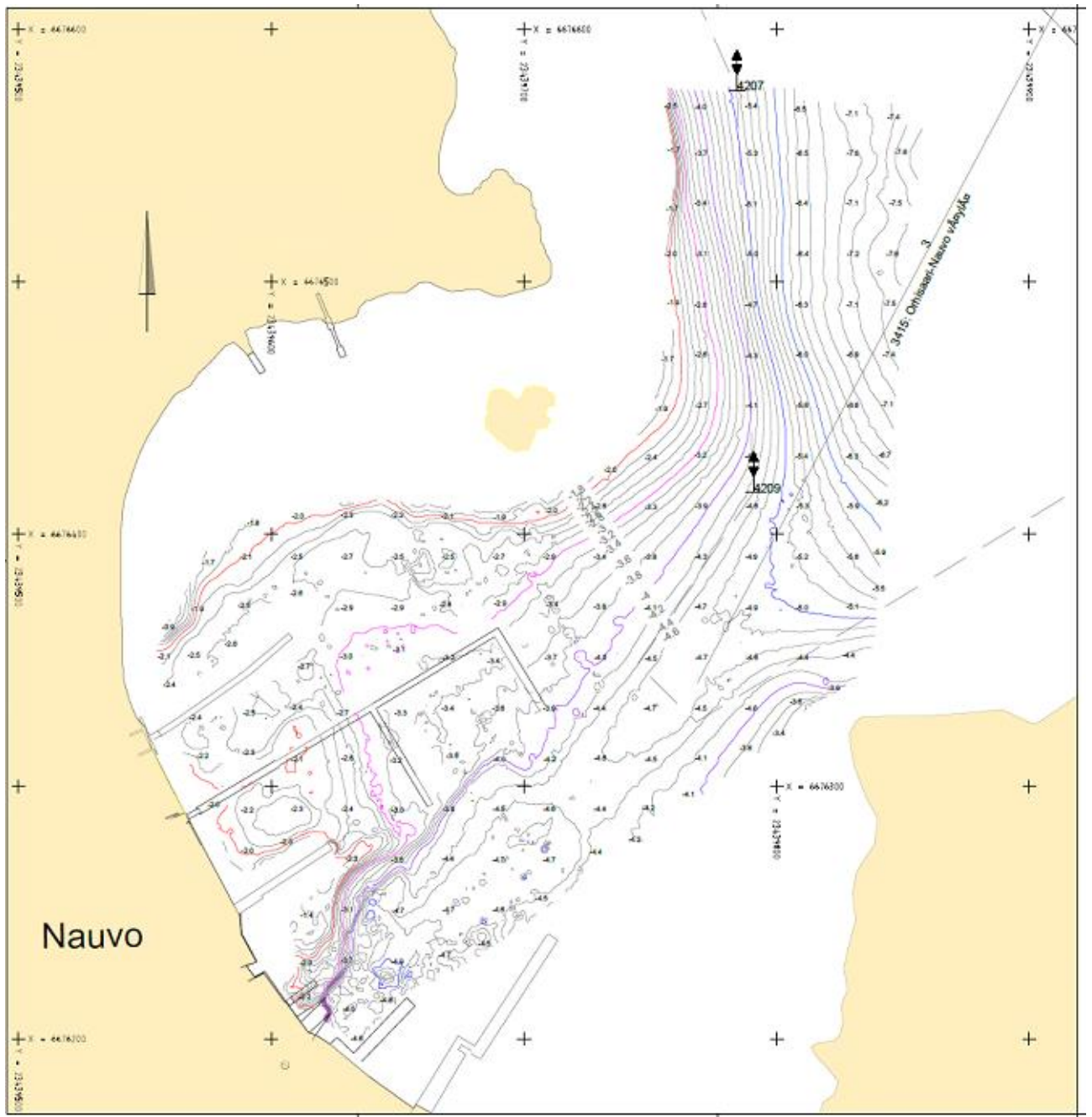
5. Lähteet

¹ rky.fi – Nauvon kirkko ja kirkonseutu

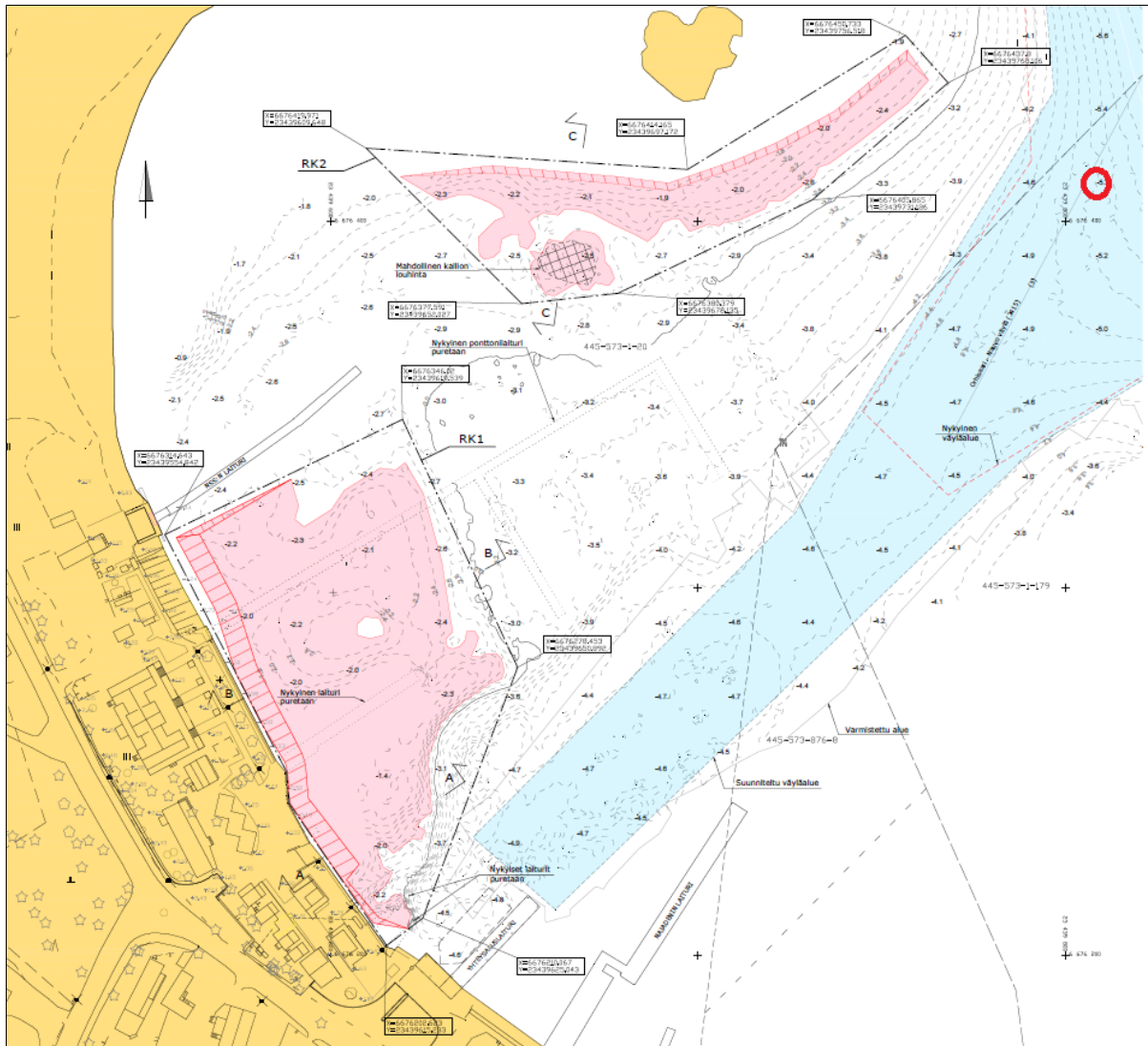
http://www.rky.fi/read/asp/r_kohde_det.aspx?KOHDE_ID=1792

² Jonsson, J. 2018. *Paraisten luotaukset 2018. Raportti P35803*. 11.7.2018
FCG Suunnittelu ja tekniikka Oy.

Liitteet



Liite 1. Syvyyskartta monikeilaluodatusalueesta Nauvon vierassatamassa. ©FCG



Liite 2. Ote hankealueen ruoppaussuunnitelmapakartasta (punaiset alueet). Hylynmuotoisen anomalian viitteellinen sijainti väyläalueella (sininen alue) merkattu karttaan punaisella ympyrällä. ©FCG



Liite 3. Pintamallikuva monikeilaluodatusta alueesta Nauvon satamassa. ©FCG

Liite 4. Perustiedot havaitusta potentiaalisista arkeologisista kohteista.

Kohdenro: Kohde 1

Sijainti: Parainen, Nauvo, 3,0 m veneväylä, Blömans fladan

Tulkinta: Mahdollinen puulaivanhylky

Pituus: 22 m

Leveys: 6,5 m

Korkeus: 0.3 m

Koordinaatit (KKJ peruskoordinaatisto): N 6676419.000, E 1550934.785

Syvyys: -5,08 m (N2000)

MJ-laji: Mahdollinen muinaisjäänös

MJ-tyyppi: Alusten hylt

Tarkenne: Puu

Ajoitus: Historiallinen, yli 100-vuotta siten uponnut

Huomioita: Hylinmuotoinen anomalia merenpohjan tasossa.