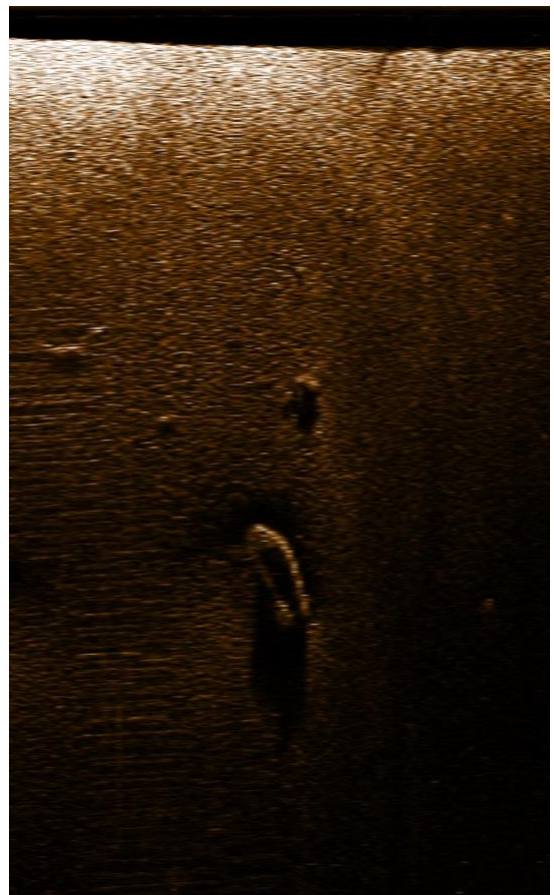


HELSINKI

2018

Ramboll Finland Oy

*Lauttasaari – Rajasaari -paineviemärilinjauksen
viistokaikuluotausaineiston arkeologinen tulkinta*



ARK
ARK-SUKELLUS

Rami Kokko
25.6.2018

Arkisto- ja rekisteritiedot

<i>Kunta:</i>	Helsinki
<i>Alue:</i>	Lauttasaari – Rajasaari / Humallahti
<i>Tutkimuksen laatu:</i>	Viistokaikuluotausaineiston arkeologinen tulkinta
<i>Merikartta:</i>	Merikarttasarja B, Helsinki - Parainen, s. 626
<i>Tutkimustaho:</i>	FM Rami Kokko, ARK-sukellus, Helsinki
<i>Inventointialueen laajuus:</i>	n. 120 ha
<i>Tutkimuksen tilaaja:</i>	Ramboll Finland Oy
<i>Tutkimushistoria:</i>	Nordic Maritime Group Oy, Helsingin Pajalahden venesataman alueen arkeologinen vedenalaisinventointi 2017.
<i>Kannen kuva:</i>	Pienveneen hylky Rajasaaren kaakkoispuolella. Viistokaikukuva Mericon Oy:n aineistosta.
<i>Alkuperäinen raportti ja tutkimusaineisto:</i>	Ramboll Finland Oy / ARK-sukellus
<i>Kopio raportista:</i>	Museovirasto, HSY

Sisällysluettelo

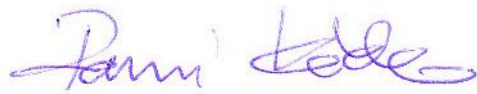
Arkistotiedot	
1. Johdanto	4
2. Tutkimusalue ja merellinen kulttuurihistoria	5
3. Tutkimusaineisto	9
3.1. Viistokaikuluotausaineisto	9
3.2. Havainnot ja tulkinta	10
4. Yhteenveto	31
Lähteet	32
Liitteet	33

1. Johdanto

Helsingin Seudun Ympäristöpalvelut (HSY) suunnittelee uutta paineviemäriinajausta Lauttasaaresta Taka-Töölön Rajasaareen. Optimaalisen viemäriinajauksen selvittämiseksi hankealueella on suoritettu linja-, monikeilain- ja viistokaikuluotauksia marras-joulukuussa 2017 Mericon Oy:n toimesta. Hankkeen teknisestä suunnittelusta vastaava Ramboll Finland Oy tilasi viistokaikuluotausaineiston arkeologisen tulkinnan ja hankealueen historiallisen taustaselvityksen ARK-sukellukselta, joka perehtyi aineistoon potentiaalisten muinaisjäännöskohteiden havaitsemiseksi tutkimusalueelta (Muinaismuistolaki 13. §).

Aineistosta havaittiin 20 kpl merenpohjan anomaliaa, jotka käsittävät mm. pienveneiden hylkyiksi, puuosakeskittymiksi, vanhoiksi laituri- ja siltarakenteiksi sekä mahdollisiksi ankkureiksi tai hylynosiksi tulkittuja kohteita. Kohteista 18 kpl on aineiston perusteella tulkittavassa potentiaalisiksi muinaisjäännöskohteiksi. Suunniteltua putkilinjausta lähinnä oleville kohteille (5 kpl, etäisyys <50m) ehdotetaan visuaalista in-situ-tarkastusta niiden tarkempaa muinaisjäännösselvitystä varten. Kaksi muuta havaittua kohdetta ovat oletetusti moderni huviveneen hylky Vattuniemenrannassa sekä 1960-luvulla Lauttasaarensillan pohjoispuolelle rakennetun väliaikaisen kävelysillan perustukset. Raporttiin on listattu havaitut anomaliat kohdekuvauksineen ja sijaintitietoineen.

Helsingissä 25.6.2018



Rami Kokko

ARK-sukellus

2. Tutkimusalue ja merellinen kulttuurihistoria

Tutkimuksen kohteena oleva vesialue käsittää Helsingin Lauttasaaren Lohiapajanlahden, Lauttasaarensalmen sekä Seurasaarenselältä Humallahdelle Rajasaaren länsi- ja eteläpuolitse kulkevat 2,4 m väyläalueet (Liite 1 ja 2). Alueelle suunnitellaan 2 kpl 500 mm merenalaista paineviemäriä, jotka ovat linjapituudeltaan noin 4 km. Putkien keskinäinen etäisyys on noin 10 m. Lähtö- ja loppupäässä putket kaivetaan maahan tai läpiporataan maan läpi, muualla putket ovat nykyisen merenpohjan päällä.¹ Nykyisessä suunnitelmassa putkien rantautumisalueet sijaitsevat Lauttasaaren Kokkapuistossa ja Rajasaarenpenkereellä.

Alue on pitkään ihmiskäytössä ollut saaristoa, jota on muokattu asuinrakentamisen, satamatoiminnan sekä tie- ja veneliikenteen tarpeisiin. Luonnontilaisia alueita ovat lähinnä Seurasaarenselällä olevat luodot ja saaret, Hietaranta sekä Rajasaaren pohjoisosan rannat.

Alueen vilkkaasta ja pitkään jatkuneesta merellisestä käyttöhistoriasta johtuen suunniteltua hankealuetta voidaan pitää potentiaalisena vedenalaisten muinaisjäännösten osalta.

Museoviraston muinaisjäännösrekisterin perusteella nyt luodatulla alueella ei ole tunnettuja muinaisjäännöskohteita. Lauttasaaren Lohiapajanlahdella on suoritettu arkeologinen vedenalaisinventointi joulukuussa 2017, jonka yhteydessä alueelta paikannettiin yksi todennäköinen hylky ja mahdollinen hirsiarokki.² Kohteiden muinaisjäännösstatuksesta ei ole varmuutta tätä raporttia laadittaessa.

Vuonna 1550 Kustaa Vaasan käskystä perustettu Helsinki pysyi pitkään pienenä saaristokylänä, eikä alun alkaen liian matalalle lahdelle Vantaanjoen suulle perustetun tapulikaupungin satamatoiminta kehittynyt odotetusti. Alkuisysäyksen satamatoiminnan ja kaupungin kehitykselle antoi 1700-luvun puolivälissä alkaneet Viaporin linnoituksen rakennustyöt, jolloin myös Helsingin saaristoa alettiin asuttamaan laajemmin. 1800-luvun lopulla varakkaat helsinkiläiset rakensivat saaristoon useita kesähuviloita ja esimerkiksi Meilahteen muodostui useiden huviloiden keskittymä.

¹ Nyman 25.5.2018

² Salo & Huttunen 2018

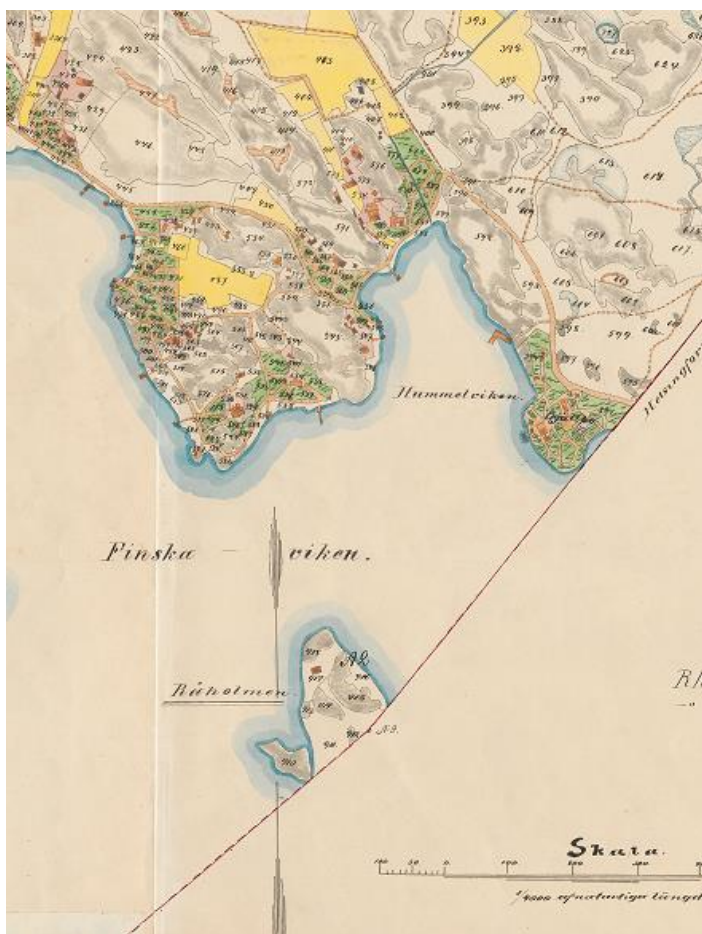
Nykyään Meilahden huvila-alue on luokiteltu Museoviraston toimesta valtakunnallisesti merkittäväksi rakennetuksi kulttuuriympäristökohteeksi. Vanhimmat rakennukset ovat kuuluneet Meilahden tilaan, jonka paikkeilla sijainneesta maatilasta on maininta jo vuodelta 1476.³ Tässä raportoidun tutkimusalueen pohjoisosassa, Meilahden huvila-alueella, sijaitsee useita kulttuurihistoriallisesti merkittäviä kohteita, kuten *Villa Bjälbö*, vuonna 1873 valmistunut arkkitehti Frans Ludwig Caloniuksen suunnittelema kesähuvila, joka tunnetaan nykyisin Suomen pääministerin virka-asuntona, Kesärantana.⁴ Taivallahden niemekkeen rannalla sijaitsee alun perin vuoden 1940 Helsingin kesäolympialaisiin valmistunut Soutustadion. Luotausalue rajautuu pohjoisessa Humallahdella sijaitsevan Suomen tasavallan presidentin virka-asunnon, Mäntyniemen, etelärantaan.



Kuva 1. Karttaote venäläisestä topografikartasta vuodelta 1872. Humallahden, Taivallahden ja Rajasaaren aluetta. ©Kansallisarkisto. Karttakokoelmat. Topografikarttojen kokoelma. Venäläiset topografikartat 1:21 000. Uudenmaan lääniä. Helsingin Laajalahti (VI 29).

³ rky.fi - Meilahden huvila-alue

⁴ Salonen & Schalin 2013: 32



Kuva 2. Karttaote vuoden 1908 Meilahden jakokartasta. Humallahten aluetta. ©Kansallisarkisto. Maanmittauslaitos. Maanmittauslaitoksen uudistusarkisto. Helsingin kaupunki. Vähä-Meilahti/Lill-Mejlans; N:o 1 Meilahti (Hinderssnäs) lohottu 1:1-2 1908-1908 (B7Helsinki:35/2-8).



Kuva 3. Karttaote vuoden 1961 peruskartasta (203406). ©Maanmittauslaitos

Lauttasaarta asutti 1500-luvun puolivälissä neljä talonpoikaa, jotka viljelivät maata pienillä peltotilkuilla ja harjoittivat kalastusta. Ympäröivien merialueiden mainiot särki- ja ahvenvedet mainitaan asiakirjoissa jo näihin aikoihin ja kalalla käytiin myös tuottoisaa kauppaa. Saaren varhaista asukkaista aikakirjoihin on tallentunut myös Erich Larsson, joka laivaosuuden omistajana oli pitäjän varakkaimpia miehiä.⁵

1500-luvun lopulta 1800-luvulle saakka Lauttasaassa lienee ollut kaksi tilaa, jotka oli alun perin nimetty saaren kantatalojen Heikas ja Bertas mukaan. Vuonna 1837 Claes Wilhelm Gylden rakennutti tilalleen varhaisen Lauttasaaren tärkeimmän maamerkin, Lauttasaaren kartanon, ja korjautti kartanon pohjoispuolella olevan 1791-93 rakennetun puisen huvilan.

⁵ Uino 2005: 14-15

”Punainen huvila” on edelleen paikallaan saaren vanhimpana rakennuksena.⁶

Krimin sodan aikana Helsingin edustan saaria linnoitettiin ja niin tehtiin myös Lauttasaaressa. Pohjoisten saarten ja Lauttasaaren välisiin salmiin tehtiin puusiltoja ja Katajaharjunniemeen päättynyt sotatie oli Lauttasaaren ensimmäinen kiinteä yhteys mantereeseen. Saaren eteläosiin kaivettiin kolmisenkymmentä rintavarustusta tarkka-ampujien suojiksi. Patteriasemia valmistui 1856 Itäniemeen, Särkiniemeen ja Vaskiniemeen.⁷ Vuoden 1855 englantilais-ranskalaisen laivaston maihinnousuyrityksen aiheuttamassa tulitaistelussa Särkiniemessä kaatui suomalainen sotilas, joka haudattiin Maamonlahden rannalle.⁸ Hautapaikka toimii edelleen sodan muistomerkkinä Länsiväylän kupeessa.

Lauttasaaren kehityshistoria 1900-luvulla osana Helsingin lähisaaristoa linkittyy alueen käyttöön huvila-alueena, jonka siltayhteyden tarve Helsingin kaupunkiin tuli ensimmäistä kertaa esille 1910-luvun alkuvuosina; sitä ennen liikenne Helsingin ja Lauttasaaren välillä oli hoidettu veneillä ja lautoilla.⁹ Säännöllistä reittiliikennettä Lauttasaaren ja Ruoholahden välillä operoi Drumsö-lautta vappuaatosta 1914 tammikuun 1. päivään 1936 asti.¹⁰ Varsinainen höyryveneliikenne oli alkanut jo 1890-luvulla, jolloin Lars Krogius & Co:n (myöhemmin Helsingfors Ångslups Aktiebolag) höyrypurret pysähtyivät saarikiertomatallaan myös Lauttasaaressa Vattuniemen laiturissa.¹¹

Lauttasaaren kehitys alkoi, kun Helsingin talouselämässä ja -politiikassa vaikuttanut Julius Tallberg osti 1911 Lauttasaaren kartanon. Hän teetti kaupunginarkkitehti Birger Brunilalla suunnitelman huvilakaupungista, jota alettiin toteuttaa 1930-luvulla liikenneyhteyksien parannuttua kantakaupungin ja Lauttasaaren välillä.¹² Lauttasaaren silta valmistui vuonna 1935 ja se uusittiin 1960-luvun lopulla. Sillan rakennustöiden ajaksi sen pohjoispuolelle rakennettiin väliaikainen puinen jalankulkusilta. Lapinlahden silta Salmisaaren ja

⁶ Uino 2005: 15

⁷ Uino 2005: 15

⁸ lauttasaarensaatio.staging.wp.ecome.fi – 1855 Oolannin sota Lauttasaaren rannoilla

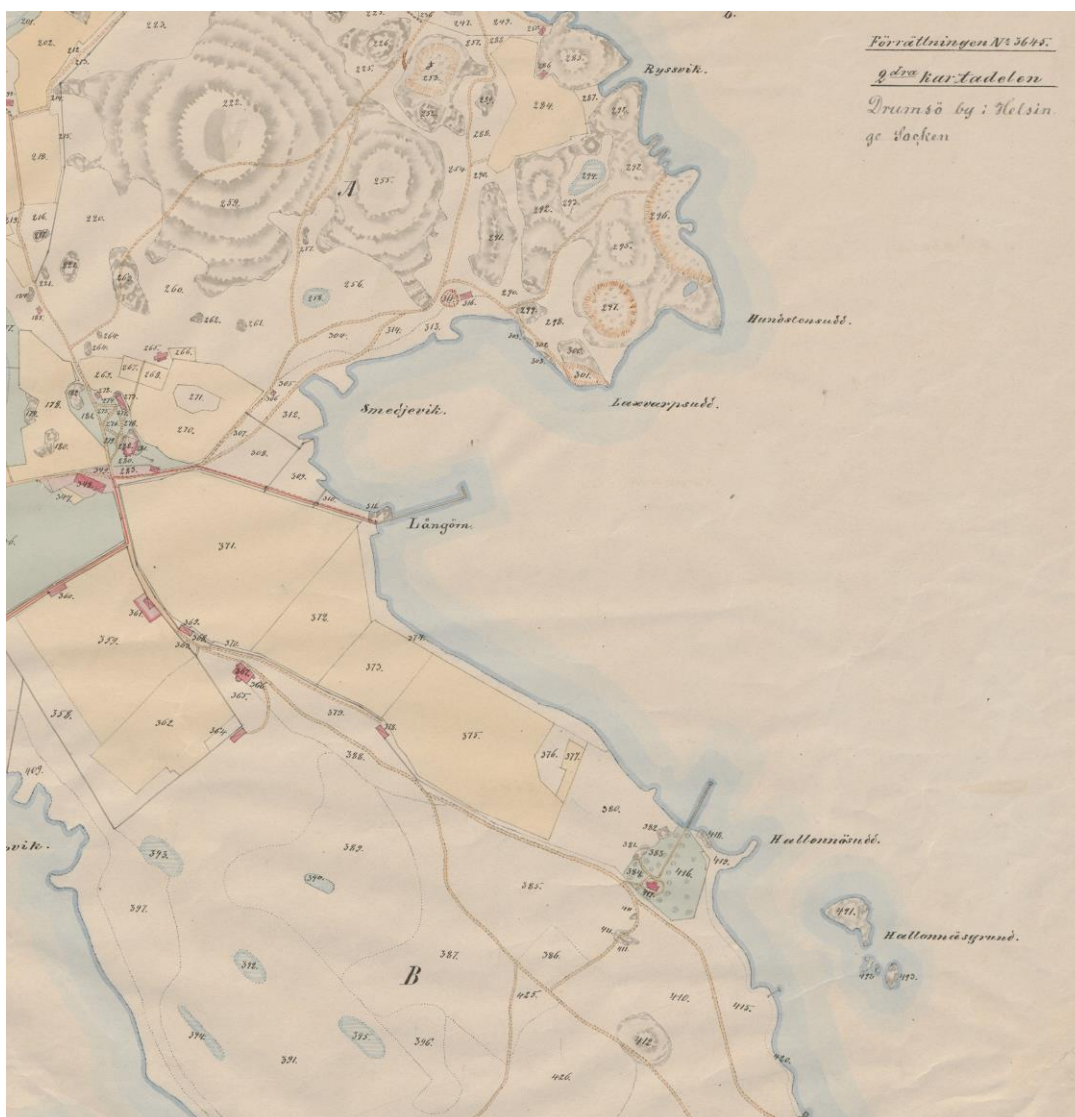
⁹ Erävuori 1981: 164

¹⁰ Uino 2005: 20; Elomaa 2011: 146

¹¹ lauttasaarensaatio.fi; Elomaa 2011: 62-3

¹² Mäkelä 2014: 26; Uino 2005: 19

Lauttasaaren välille valmistui 1967.¹³



Kuva 3. Karttaote vuoden 1883 Lauttasaaren Isojakokartasta. Nykyisen Vattuniemenrannan ja Lohiapajanlahden aluetta laitureineen. ©Kansallisarkisto. Maanmittaushallitus. Maanmittaushallituksen uudistusarkisto. Helsingin kaupunki. Lauttasaari/Drumsö: Isojako 1883-1883 (B7Helsinki: 14/7-16).

3. Tutkimusaineisto

3.1. Viistokaikuluotausaineisto

Viistokaikuluotausaineiston raakadata toimitettiin ARK-sukellukselle xtf-formaatissa arkeologista tulkintaa varten. Luotaustyöstä toimitettiin lisäksi Mericon Oy:n raportti

¹³ Erävuori 1981: 168

luotauksista¹⁴ sekä Ramboll Oy:n suunnitelmakartta paineviemäriinjauksesta (ks. Liite 1).

Mericon Oy:n viistokaikuluotaukset on suoritettu 28.-29.11.2017 tutkimusalue *Kaiulla* käyttäen DSME E&R -luotainta 400 kHz:n taajuudella. Tiedonkeruu on suoritettu Meridatan MDCS-ohjelmistolla ja jälkikäsitteily Meridatan MDPS-ohjelmistolla. Käytetty kaistanleveys on ollut 2 x 107,1 m ja linjaväli 40 m. Paikannuksessa on käytetty Trimblen R8-GNSS -laitteistoa VRS-verkossa.

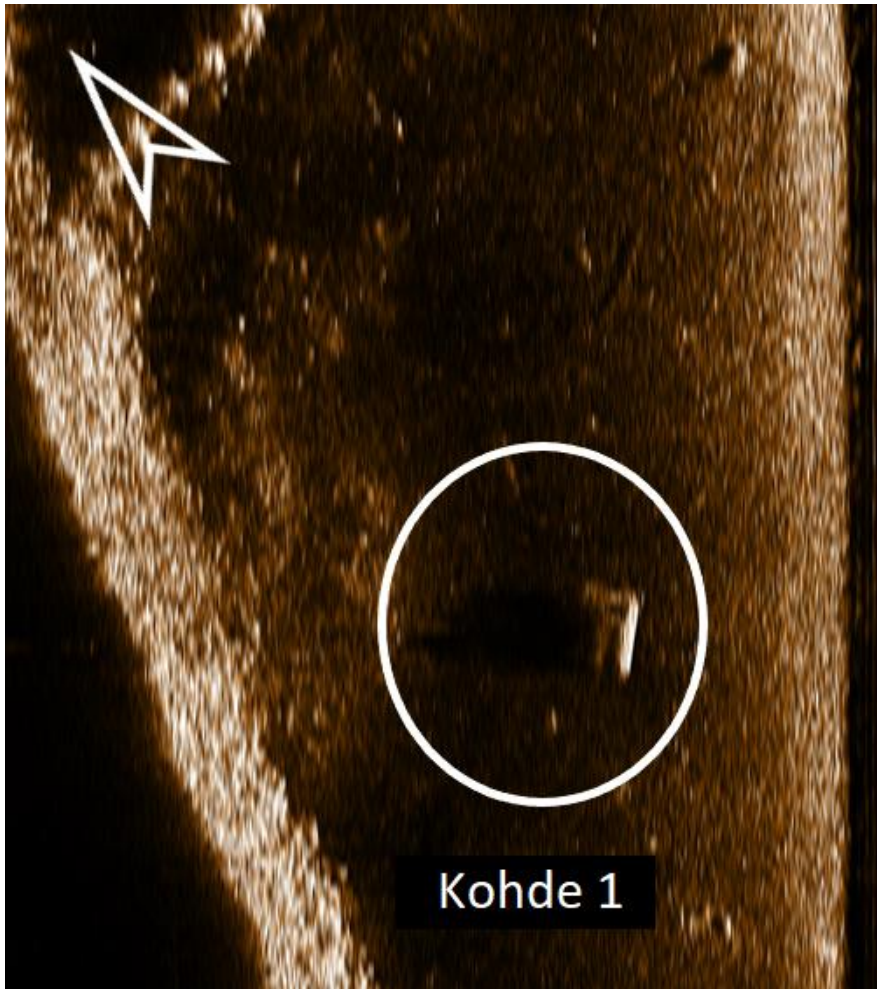
Viistokaikuluotausaineiston arkeologiseen tulkintaan käytettiin SonarTRX Pro -ohjelmaa. Jokainen viistokaikuluotauksien tiedosto katsottiin läpi kanavakohtaisesti, oikea ja vasen kanava erikseen. Viistokaikuluotattuja linjoja oli yhteensä 56 kpl.

3.2. Havainnot ja tulkinta

Luotausmateriaali oli hyvälaatuista, mikä mahdollisti ympäröivästä merenpohjasta poikkeavien anomalioiden erottamisen pääsääntöisesti selvästi. Rajasaaren ympäristössä tehdyissä ajoissa havaittiin paikoitellen viistokaikukuvan vääristymää venesataman alueella ahtaissa väylissä tehdyistä jyrkistä käänöksistä johtuen. Moderneja kohteita havaittiin alueella useita, kuten olemassa olevia merikaapeleita, putkilinjoja ja siltaperustuksia. Aineistosta erottui selkeästi myös Lauttasaaren sillan pohjoispuolella 1960-luvulla käytössä olleen kevyenliikenteen väliaikaisen puusillan perustukset (kohde 4). Aineistosta havaittujen potentiaalisten arkeologiset kohteiden sijainnit on esitetty liitteissä 1 ja 2 ja kohdekohtainen esittely on luetteloitu jäljempänä. Kohteiden syvyydet ovat arvioita ja perustuvat sähköisen merikartan (Garmin BlueChart 2013) syvyystietoihin.

Merenpohja hankealueella on viistokaikuaineiston perusteella hyvin vaihtelevaa; pohjamateriaali vaihtelee avokalliopaljastumista tasaiseen liejusavi-/mutapohjaan, paikoitellen pohja on kivikkoista.

¹⁴ Kautto & Lehmusvirta 2017



Kohdenro: 1

Sijainti: Lauttasaari, Vattunokan venesatama

Tulkinta: Neliönmuotoinen kohde / esine

Mitat: n. 2,5m x 2,5m

Koordinaatit (WGS-84):
60°09'13.08"P 24°53'22.79"I

Syvyys: n. 2-3 m

Tiedostotunniste: 070741

MJ-laji: Mahdollinen muinaisjäännös / löytöpaikka

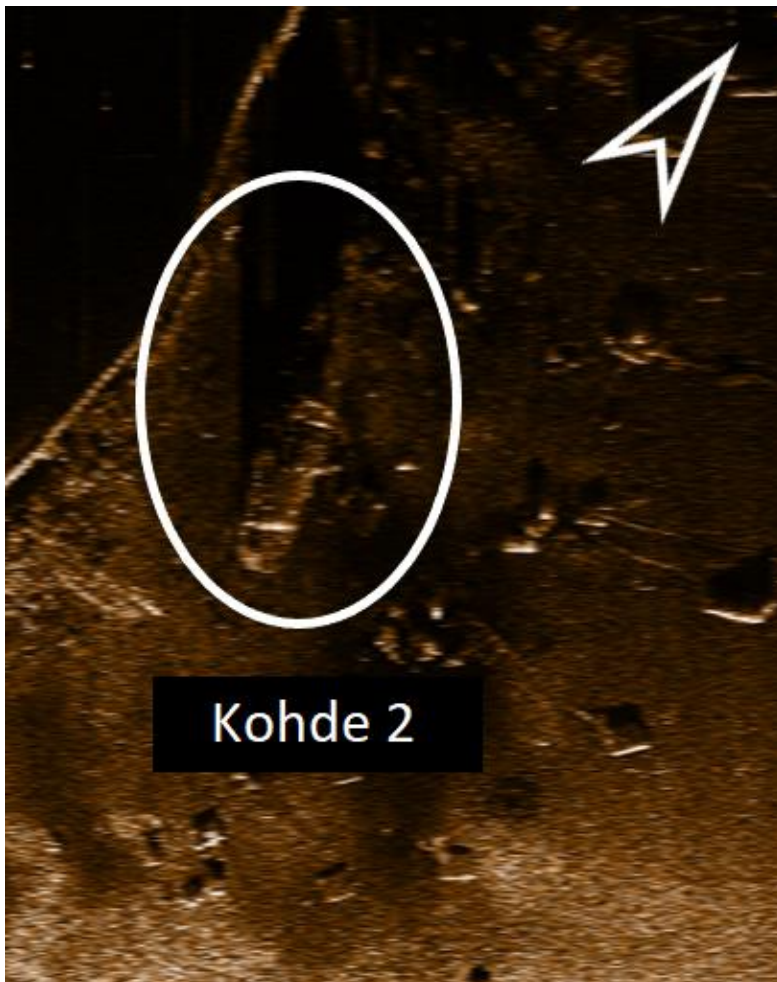
MJ-tyyppi: Löytöpaikka

Tarkenne: Irtolöytöpaikat

Ajoitus: Historiallinen

Huomioita: Etäisyys suunniteltuun viemäriin n. 12 m. Kohteen 1 ympäristössä putki kulkee tämän hetken suunnitelmissa porattuna merenpohjan alapuolella.¹⁵ Kohde tulisi tarkastaa visuaalisesti in situ.

¹⁵ Nyman 25.6.2018



Kohdenro: 2

Sijainti: Lauttasaari, Vattuniemenranta / Lohiapajanlahti

Tulkinta: Venelaituriin uponnut alus, todennäköisesti moderni huvivene

Mitat: n. 15m x 4m

Koordinaatit (WGS-84):
60°09'18.52"P 24°53'21.65"E

Syvyys: n. 3 m

Tiedostotunniste: 070325

MJ-laji: Ei muinaisjäänös / muu kohde

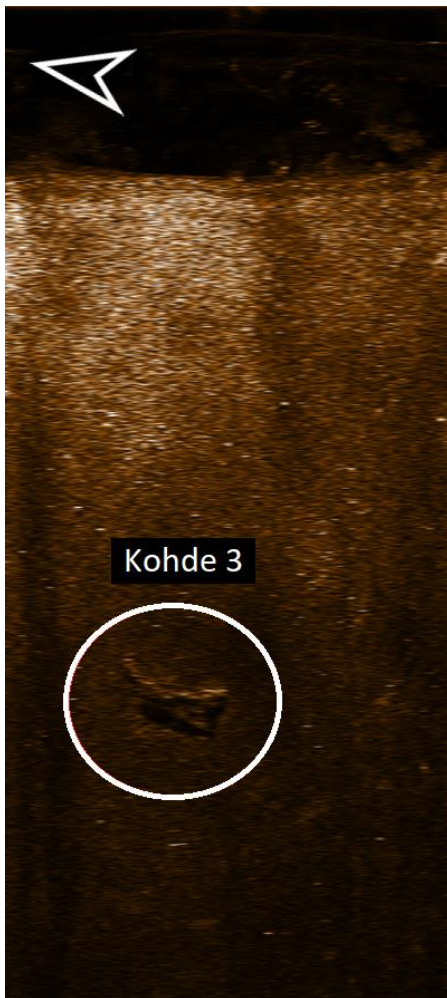
MJ-tyyppi: Alusten hylät

Tarkenne: Puu / metalli / lujitemuovi / lasikuitu?

Ajoitus: Moderni

Huomioita: Etäisyys suunniteltuun viemäriinjaukseen n. 130 m. Ks. myös NMG:n inventointiraportti 11.1.2018.¹⁶

¹⁶ Salo & Huttunen 2018



Kohdenro: 3

Sijainti: Lauttasaarensalmi

Tulkinta: Mahdollinen ankkuri tai muu hylynosa

Mitat: n. 5m x 2m

Koordinaatit (WGS-84):
60°09'33.76"P 24°53'51.98"I

Syvyys: n. 10 m

Tiedostotunniste: 072323

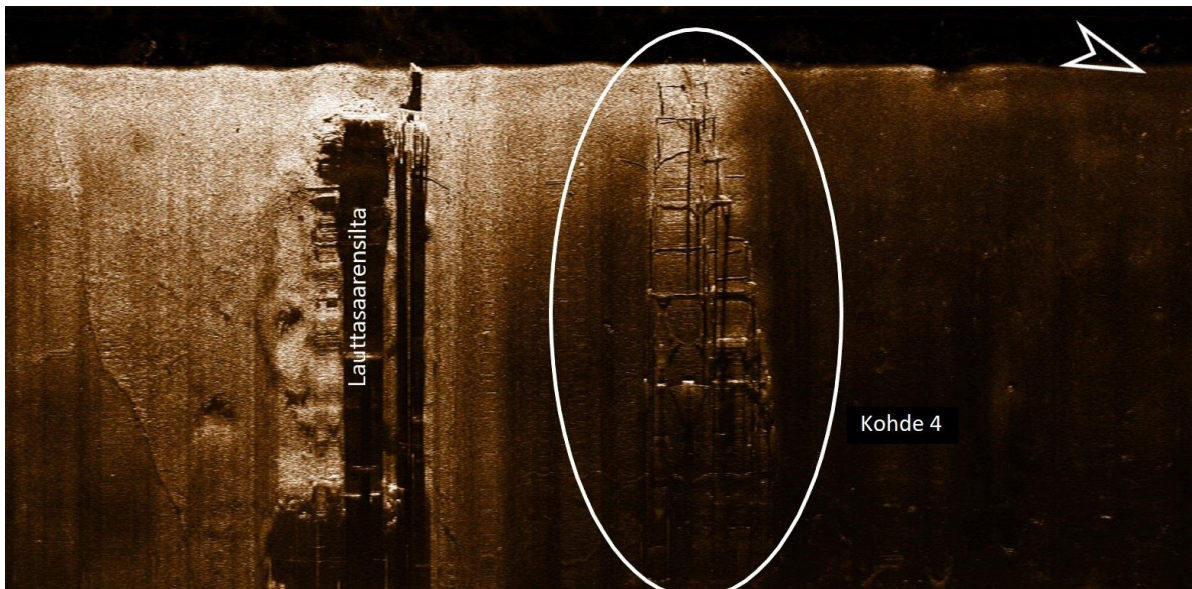
MJ-laji: Mahdollinen muinaisjäänös

MJ-tyyppi: Alusten hylyt

Tarkenne: Puu / metalli

Ajoitus: Historiallinen

Huomioita: Etäisyys suunniteltuun viemäriin n. 30 m. Kohde tulisi tarkastaa visuaalisesti in situ.



Kohdenro: 4

Sijainti: Lauttasaarensalmi

Tulkinta: Puusillan perustukset. Noin 60 m Lauttasaarensillan pohjoispuolelle 1960-luvulla rakennetun väliaikaisen kävelysillan puupaaluperustukset.

Mitat: n. 180 m x 8 m

Koordinaatit (WGS-84):

60°09'45.59"P 24°53'48.77"I (kohteen keskipiste keskellä Lauttasaarensalmea)

Syvyys: n. 10 m

Tiedostotunniste: 072323

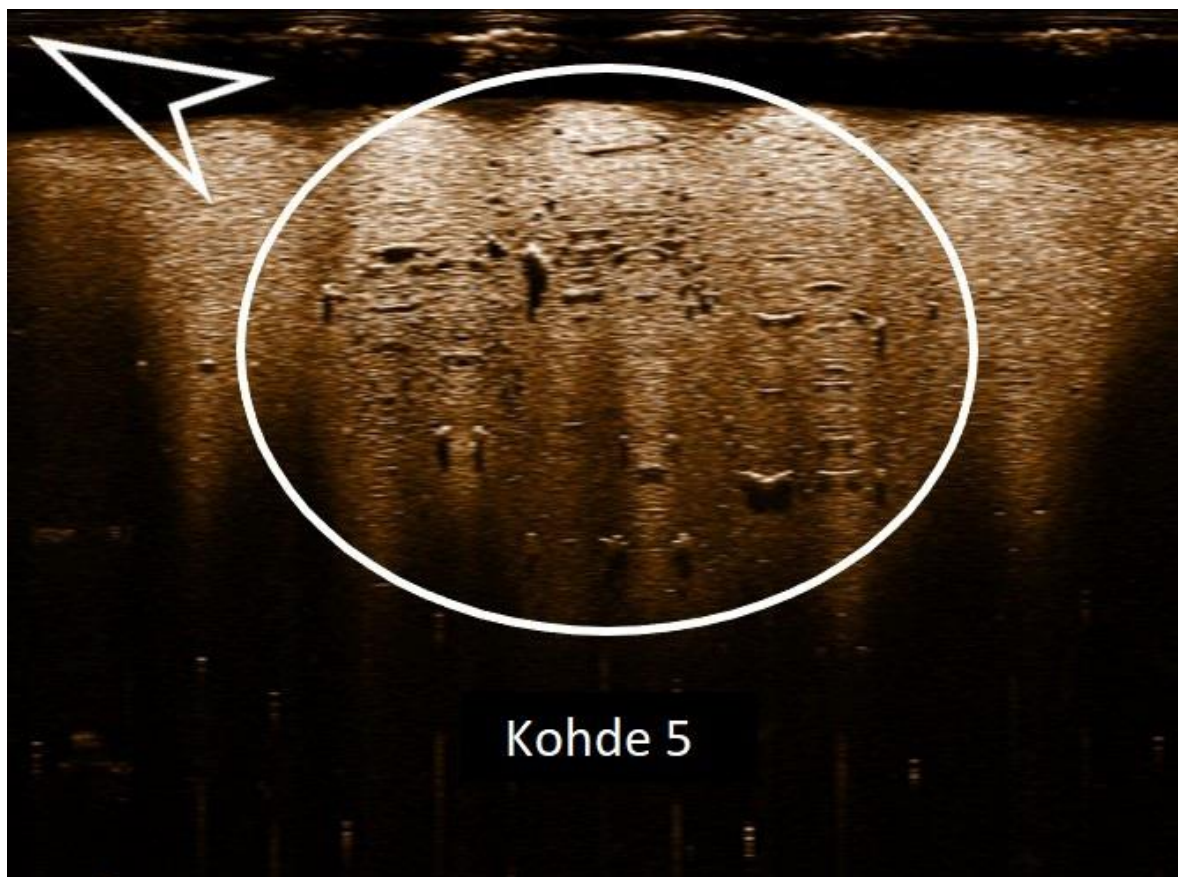
MJ-laji: Muu kohde

MJ-tyyppi: Kulkuväylät

Tarkenne: Sillat

Ajoitus: 1960-luku

Huomioita: Etäisyys suunniteltuun viemärilinjaan 0 m.



Kohdenro: 5

Sijainti: Taivalluodon länsipuoli

Tulkinta: Puuosakeskittymä, hylynosia?

Mitat: n. 20m x 20m laajuisella alueella. Pisimmät osat n. 5 m.

Koordinaatit (WGS-84):
60°10'13.40"P 24°53'43.61"I

Syvyys: n. 5 m

Tiedostotunniste: 103900

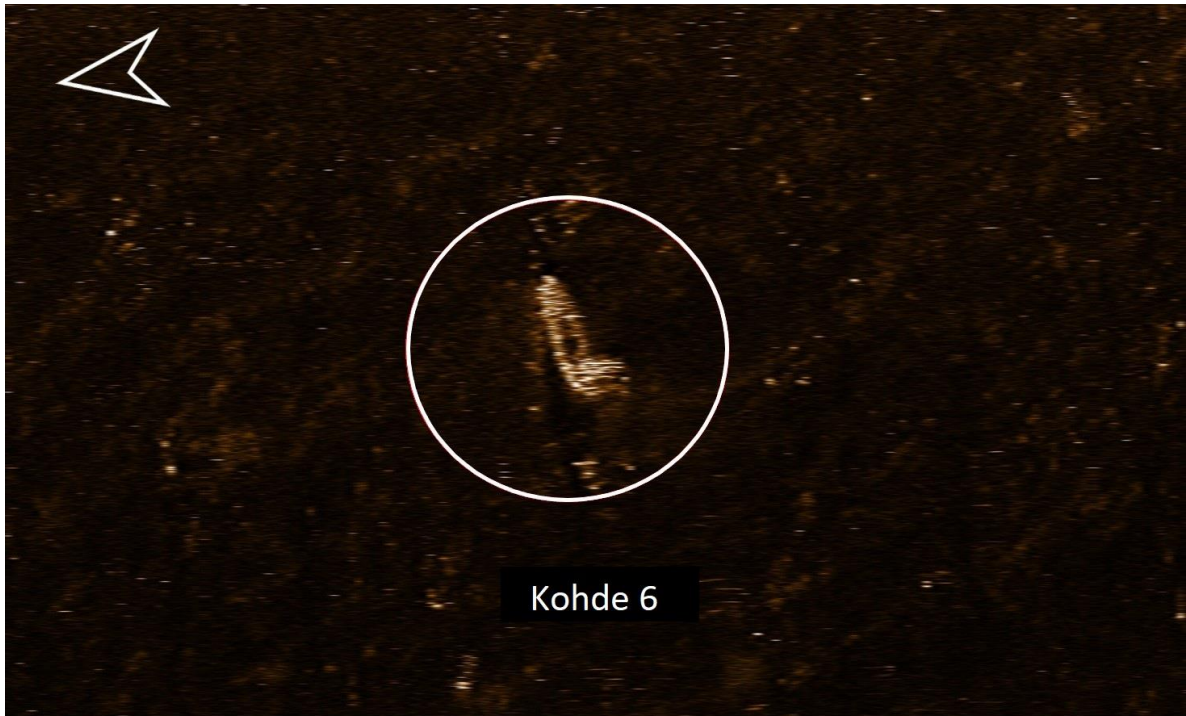
MJ-laji: Mahdollinen muinaisjäännös

MJ-tyyppi: Alusten hylät

Tarkenne: Puu

Ajoitus: Historiallinen

Huomioita: Etäisyys suunniteltuun viemäriin n. 80 m.



Kohdenro: 6

Sijainti: Seurasaarenselkä

Tulkinta: Mahdollinen veneenhylky

Mitat: n. 6m x 2m

Koordinaatit (WGS-84):
60°10'17.03"P 24°53'40.07"I

Syvyys: n. 10 m

Tiedostotunniste: 074421

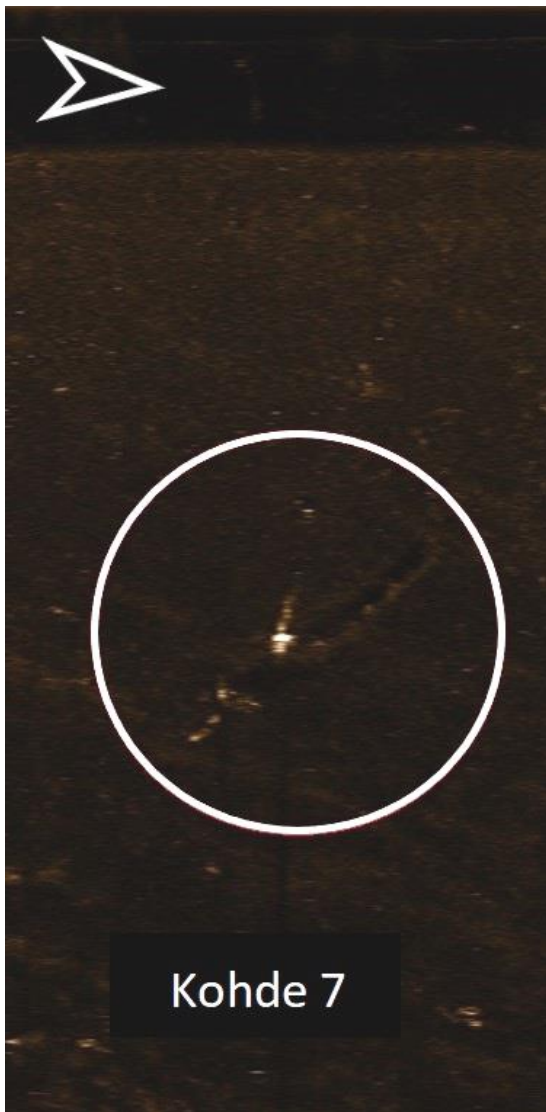
MJ-laji: Mahdollinen muinaisjäänös

MJ-tyyppi: Alusten hylyt

Tarkenne: Puu / lujitemuovi / lasikuitu?

Ajoitus: 1900-luku

Huomioita: Etäisyys suunniteltuun viemäriinajaan n. 15 m. Kohde tulisi tarkastaa visuaalisesti in situ.



Kohdenro: 7

Sijainti: Seurasaarenselkä

Tulkinta: Mahdollinen ankkuri tai väylämerkin paino. Pohjasedimentissä n. 10 m raahausjälki.

Mitat: n. 5m x 2m

Koordinaatit (WGS-84):
60°10'17.18"P 24°53'34.30"I

Syvyys: n. 10 m

Tiedostotunniste: 072323

MJ-laji: Mahdollinen muinaisjäänös

MJ-tyyppi: Alusten hylät

Tarkenne: Puu / metalli

Ajoitus: 1800-1900-luku?

Huomioita: Etäisyys suunniteltuun viemäriin n. 80 m.



Kohdenro: 8

Sijainti: Taivalluodon pohjoiskärjen länsipuoli

Tulkinta: Tunnistamaton, pitkä esine

Mitat: pituus n. 8m

Koordinaatit (WGS-84):
60°10'33.10"P 24°53'57.24"I

Syvyys: n. 2 m

Tiedostotunniste: 110601

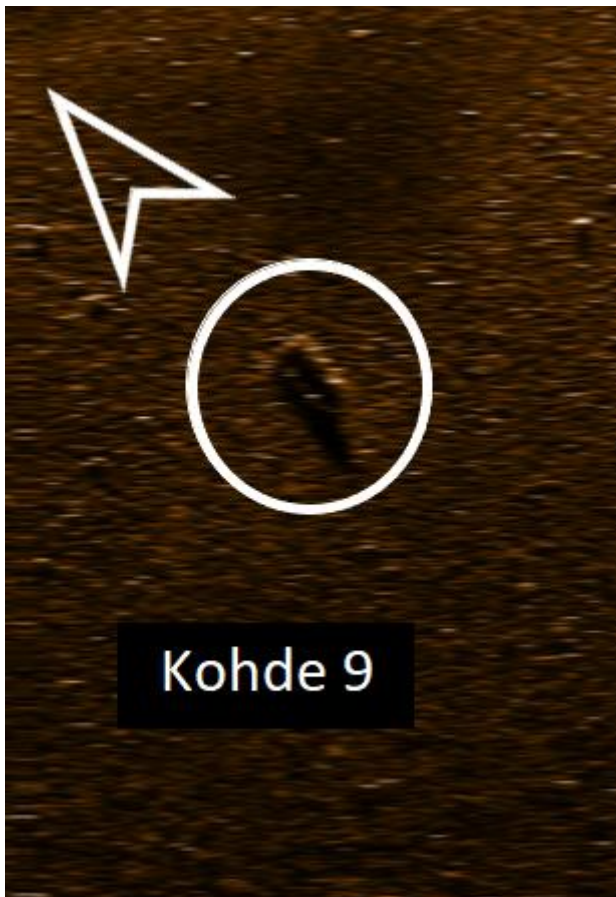
MJ-laji: Mahdollinen muinaisjäänös

MJ-tyyppi: Kulkuväylät / Alusten hylät?

Tarkenne: Merimerkit / Puu?

Ajoitus: Historiallinen

Huomioita: Etäisyys suunniteltuun viemäriin n. 140 m.



Kohdenro: 9

Sijainti: Taivalluodon luoteispuoli

Tulkinta: Mahdollinen veneenhylky

Mitat: n. 3,5m x 1,5m

Koordinaatit (WGS-84):
60°10'37.88"P 24°54'00.16"I

Syvyys: n. 2 m

Tiedostotunniste: 110334

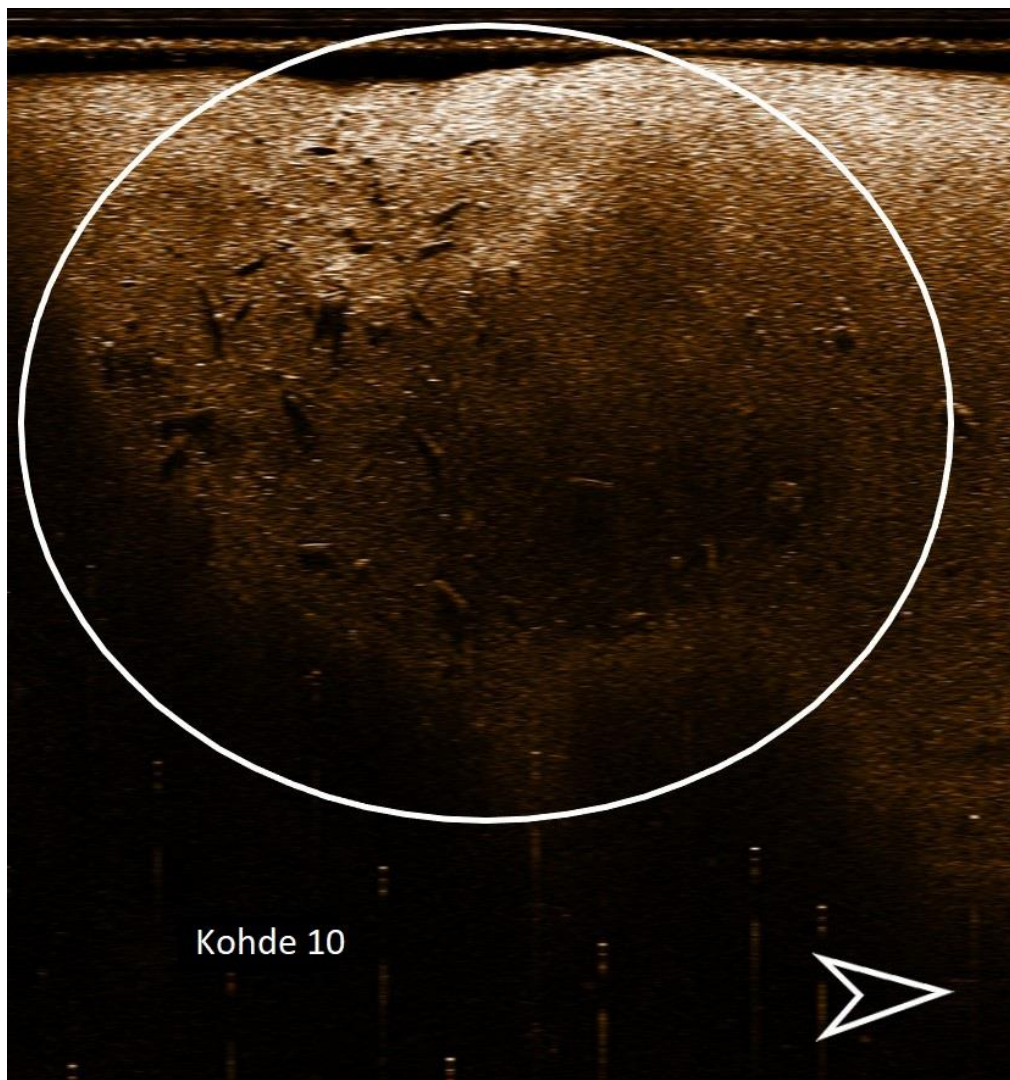
MJ-laji: Mahdollinen muinaisjäännös

MJ-tyyppi: Alusten hylyt

Tarkenne: Puu

Ajoitus: 1900-luku

Huomioita: Etäisyys suunniteltuun viemäriin n. 100 m.



Kohdenro: 10

Sijainti: Taivalsaaren luoteispuoli

Tulkinta: Puuosakeskittymä

Mitat: n. 30m x 30m laajuisella alueella. Pisimmät puut n. 3 m.

Koordinaatit (WGS-84):
60°10'40.75"P 24°54'17.83"I

Syvyys: 3-4 m

Tiedostotunniste: 105348

MJ-laji: Mahdollinen muinaisjäännös

MJ-tyyppi: Alusten hylät

Tarkenne: Puu

Ajoitus: Historiallinen

Huomioita: Etäisyys suunniteltuun viemäriin n. 80 m.



Kohdenro: 11

Sijainti: Rajasaaren lounaispuoli

Tulkinta: Veneenhylky

Mitat: n. 6m x 3m

Koordinaatit (WGS-84):

60°10'47.00"P 24°54'27.31"I

Syvyys: n. 3 m

Tiedostotunniste: 105613 ja 110601

MJ-laji: Mahdollinen muinaisjäänös

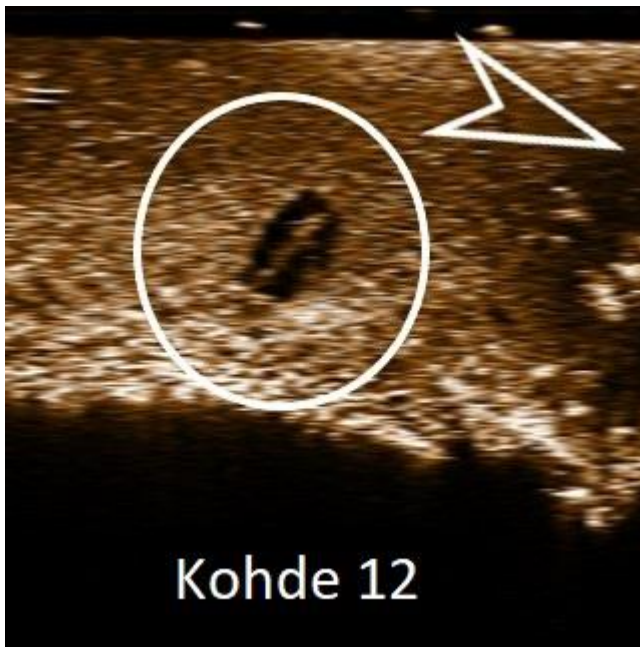
MJ-tyyppi: Alusten hylyt

Tarkenne: Puu

Ajoitus: 1900-luku

Huomioita: Etäisyys suunniteltuun viemäriin n. 35 m. Rajasaaren laiturin ankkurointipaino n. 7 m keulan pohjoispuolella. Kohteen 11 ympäristössä putki kulkee tämän hetken suunnitelmissa porattuna merenpohjan alapuolella.¹⁷ Kohde tulisi tarkastaa visuaalisesti in situ.

¹⁷ Nyman 25.6.2018



Kohdenro: 12

Sijainti: Rajasaarenpenger

Tulkinta: Veneenhylky

Mitat: n. 5m x 1,5m

Koordinaatit (WGS-84):
60°10'55.68"P 24°54'30.24"I

Syvyys: n. 2 m

Tiedostotunniste: 114510

MJ-laji: Mahdollinen muinaisjäännös

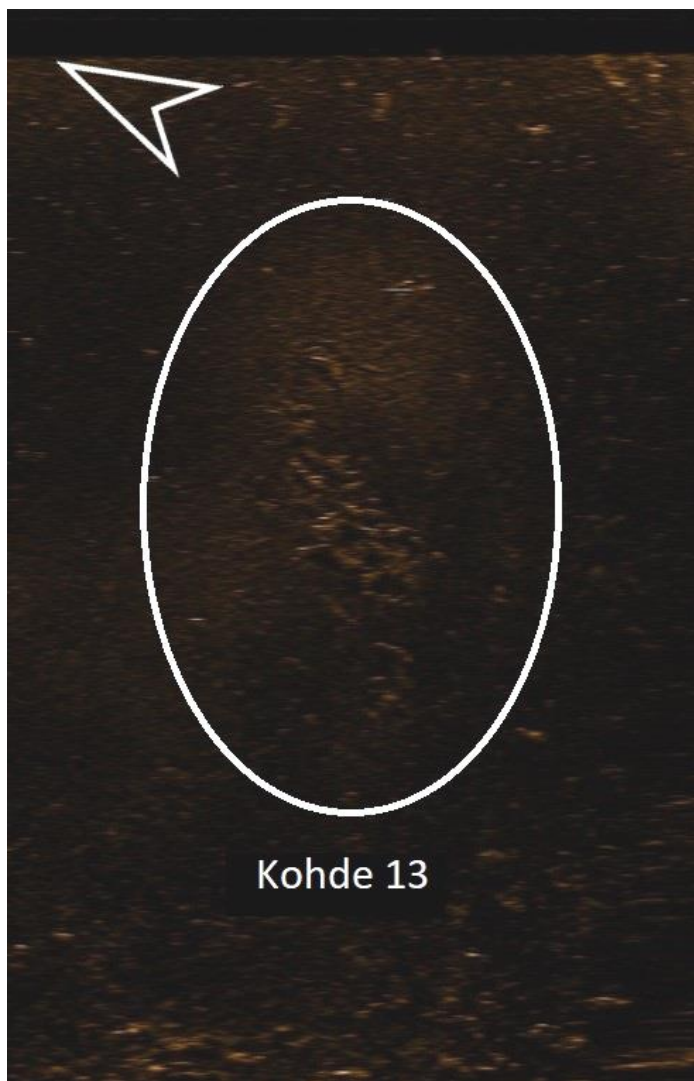
MJ-tyyppi: Alusten hylyt

Tarkenne: Puu

Ajoitus: 1900-luku?

Huomioita: Etäisyys suunniteltuun viemärinlinjaukseen n. 30 m. Kohteen 12 ympäristössä putki on suunniteltu kulkeväksi maa-alueelle maahan kaivettuna.¹⁸ Kohde tulisi tarkastaa visuaalisesti in situ.

¹⁸ Nyman 25.6.2018



Kohdenro: 13

Sijainti: Rajasaaren itäpuoli

Tulkinta: Puuosakeskittymä, mahdollisesti hajonnut puuhylky

Mitat: n. 16m x 8m

Koordinaatit (WGS-84):
60°10'57.11"P 24°54'23.20"I

Syvyys: n. 2,5 m

Tiedostotunniste: 114133

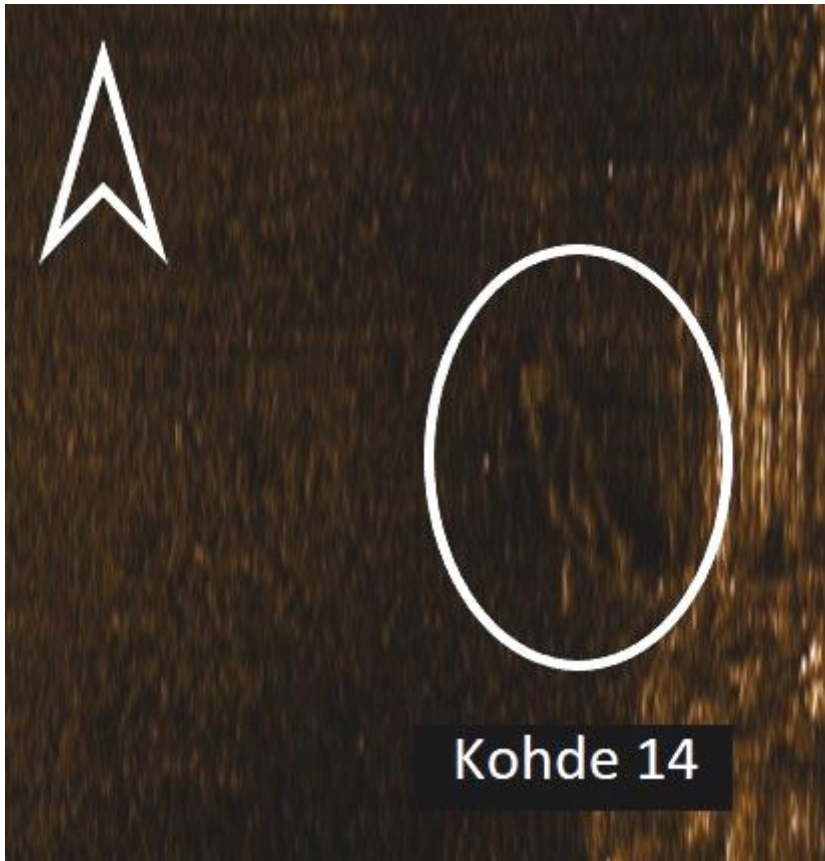
MJ-laji: Mahdollinen muinaisjäännös

MJ-tyyppi: Alusten hylät

Tarkenne: Puu

Ajoitus: Historiallinen

Huomioita: Etäisyys suunniteltuun viemäriinjaukseen n. 140 m.



Kohdenro: 14

Sijainti: Rajasaaren länsipuoli

Tulkinta: Mahdollinen veneenhylky

Mitat: n. 6m x 3m

Koordinaatit (WGS-84):
60°10'56.32"P 24°54'07.71"I

Syvyys: n. 3 m

Tiedostotunniste: 123110

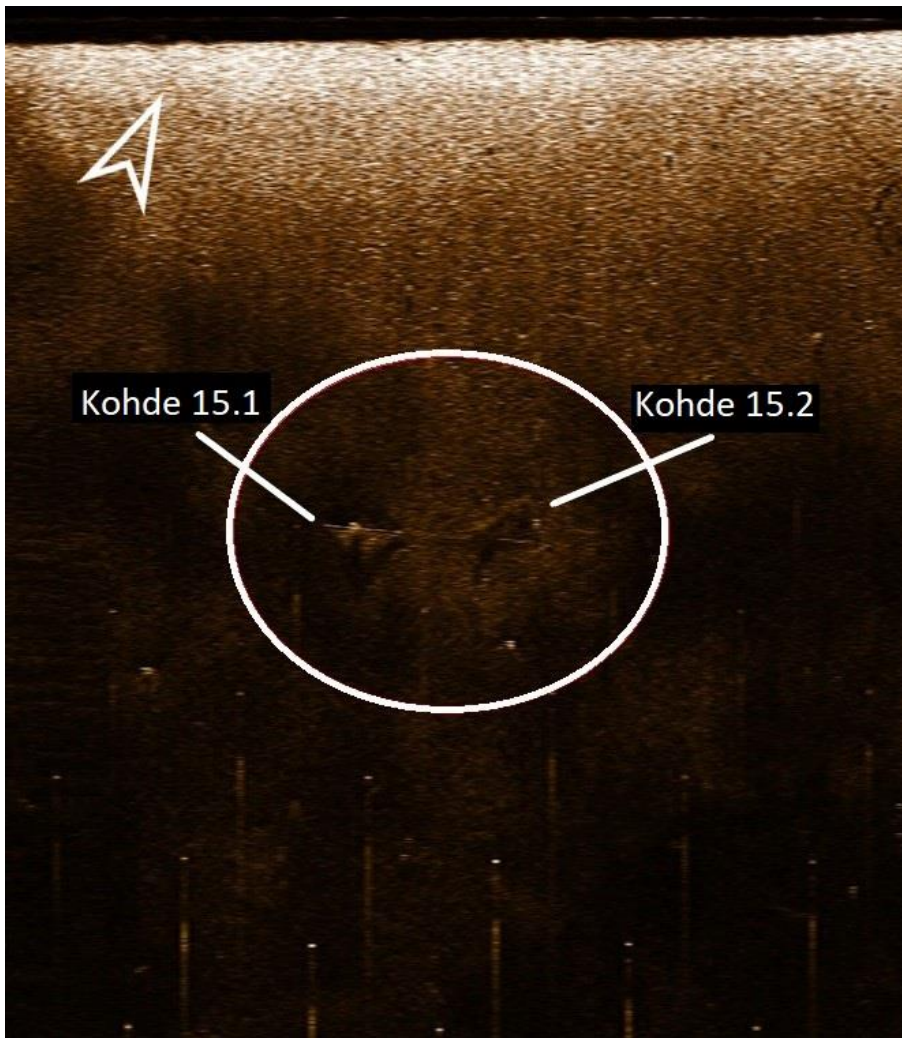
MJ-laji: Mahdollinen muinaisjäännös

MJ-tyyppi: Alusten hylyt

Tarkenne: Puu

Ajoitus: Historiallinen

Huomioita: Etäisyys suunniteltuun viemärilinjaukseen yli 300 m.



Kohdenro: 15.1

Sijainti: Humallahti

Tulkinta: Tunnistamaton kolmionmuotoinen esine, johon liittyy n. 12 m pituinen "tanko". Mahdollinen hylynosa.

Mitat: n. 4,5m x 2,5m

Koordinaatit (WGS-84):
60°11'02.21"P 24°54'03.46"I

Syvyys: 3-4 m

Tiedostotunniste: 122426

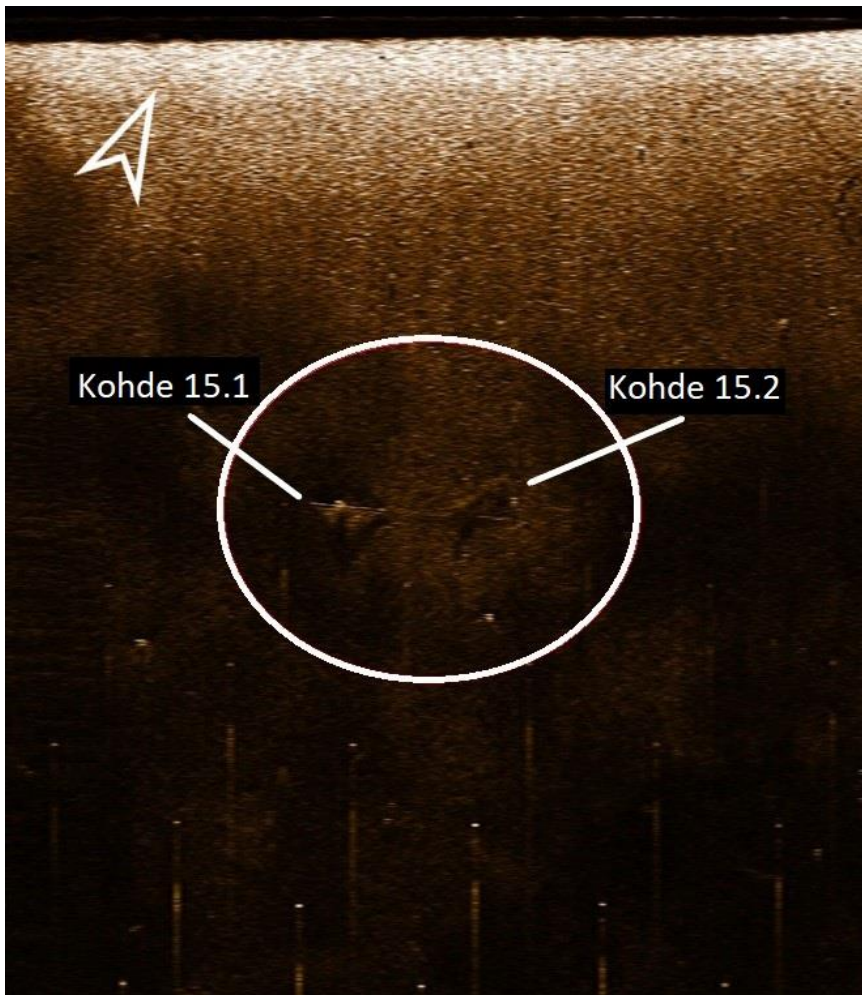
MJ-laji: Mahdollinen muinaisjäännös

MJ-tyyppi: Alusten hylt?

Tarkenne: Puu/metalli?

Ajoitus: Historiallinen

Huomioita: Etäisyys suunniteltuun viemäriinjakukseen yli 400 m. Mahdollisesti samaa esinekokonaisuutta kohteen 15.2 kanssa.



Kohdenro: 15.2

Sijainti: Humallahti

Tulkinta: Tunnistamaton esine, johon liittyy n. 12 m pituinen ”tanko”. Mahdollinen hylynosa.

Mitat: n. 5m x 2m

Koordinaatit (WGS-84):

60°11'02.50”P 24°54'03.87”I

Syvyys: 3-4 m

Tiedostotunniste: 122426

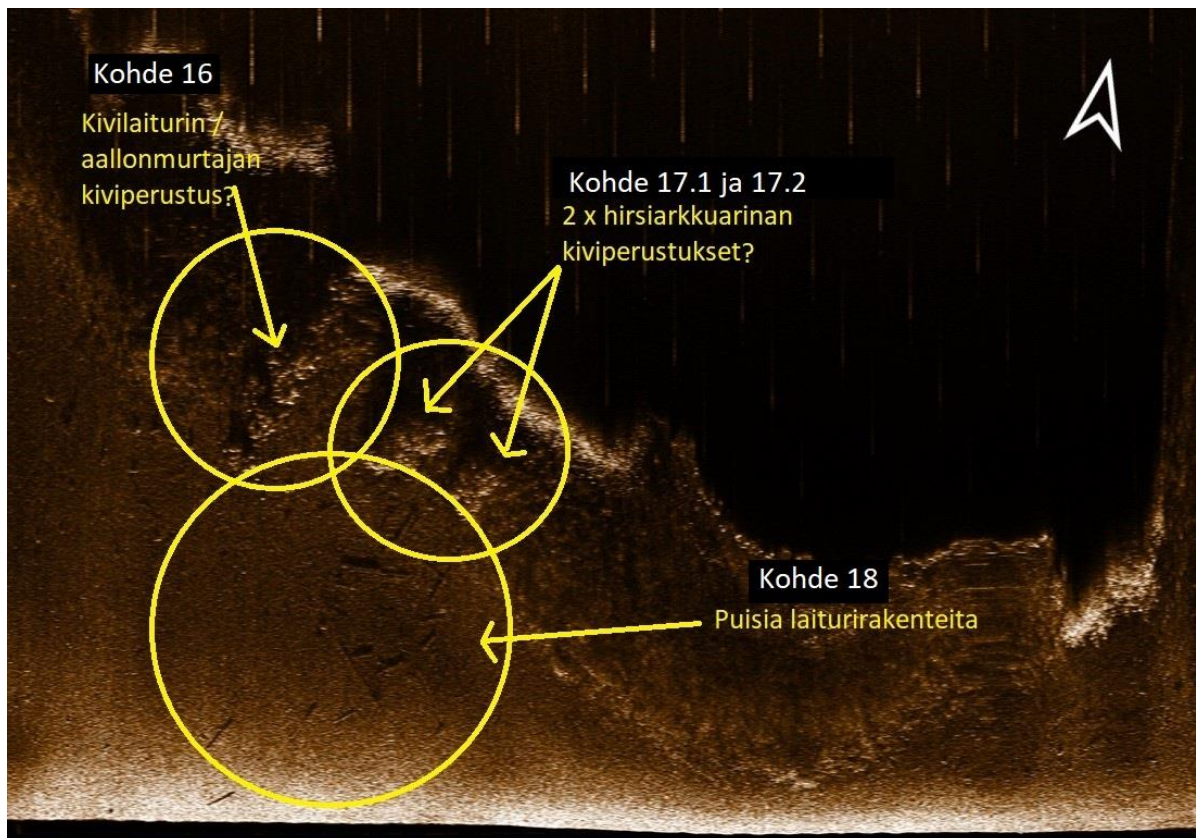
MJ-laji: Mahdollinen muinaisjäännös

MJ-tyyppi: Alusten hylt?

Tarkenne: Puu/metalli?

Ajoitus: Historiallinen

Huomioita: Etäisyys suunniteltuun viemäriinjaukseen yli 400 m. Mahdollisesti samaa esinekokonaisuutta kohteen 15.1 kanssa.



Kohdenro: 16

Sijainti: Humallahti, Mäntyniemen kaakkoisranta

Tulkinta: Aallonmurtaja

Mitat: n. 25m x 4m

Koordinaatit (WGS-84):
60°11'03.47"P 24°53'59.29"l

Syvyys: 0-2 m

Tiedostotunniste: 081654

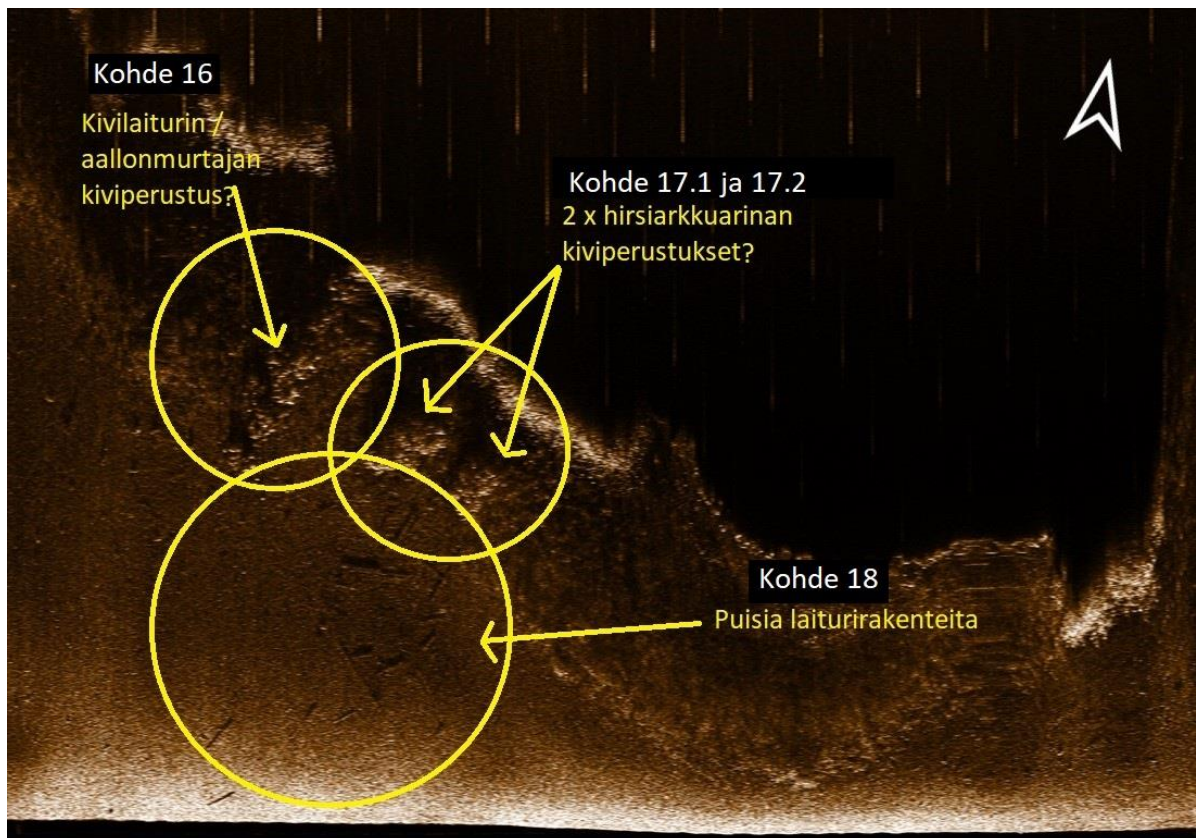
MJ-laji: Muu kulttuuriperintökohde

MJ-tyyppi: Kulkuväylät

Tarkenne: Aallonmurtajat

Ajoitus: 1800-1900-lukujen vaihde

Huomioita: Etäisyys suunniteltuun viemäriinjaukseen yli 400 m. Aallonmurtaja/laituri on piirretty vuoden 1908 karttaan (kuva 2) ja näkyy vielä vuoden 1961 peruskartassa (kuva 3), mutta ei myöhemmissä kartoissa.



Kohdenro: 17.1

Sijainti: Humallahti, Mäntyniemen kaakkoisranta

Tulkinta: Hirsiarkkuarinan kiviperustukset (lännenpuoleinen)

Mitat: n. 10m x 8m

Koordinaatit (WGS-84):
60°11'04.15"P 24°54'00.10"I

Syvyys: n. 1-2 m

Tiedostotunniste: 081654

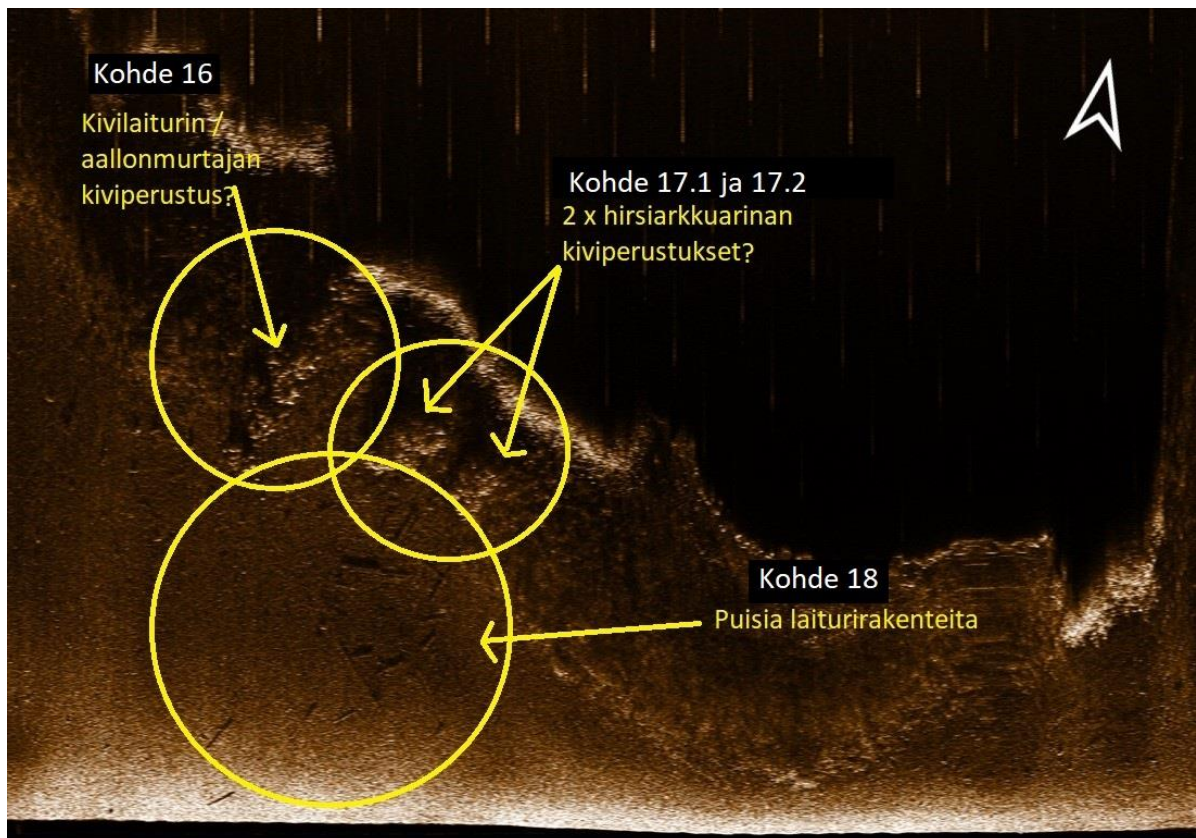
MJ-laji: Muu kulttuuriperintökohde

MJ-tyyppi: Kulkuväylät

Tarkenne: Laiturit

Ajoitus: 1800-1900-lukujen vaihde

Huomioita: Etäisyys suunniteltuun viemäriinjaukseen yli 400 m. Aallonmurtaja/laituri on piirretty vuoden 1908 karttaan (kuva 2) ja näkyy vielä vuoden 1961 peruskartassa (kuva 3), mutta ei myöhemmissä kartoissa.



Kohdenro: 17.2

Sijainti: Humallahti, Mäntyniemen kaakkoisranta

Tulkinta: Hirsiarkkuarinan kiviperustukset (idänpuoleinen)

Mitat: n. 6m x 8m

Koordinaatit (WGS-84):
60°11'04.27"P 24°54'00.75"E

Syvyys: n. 1-2m

Tiedostotunniste: 081654

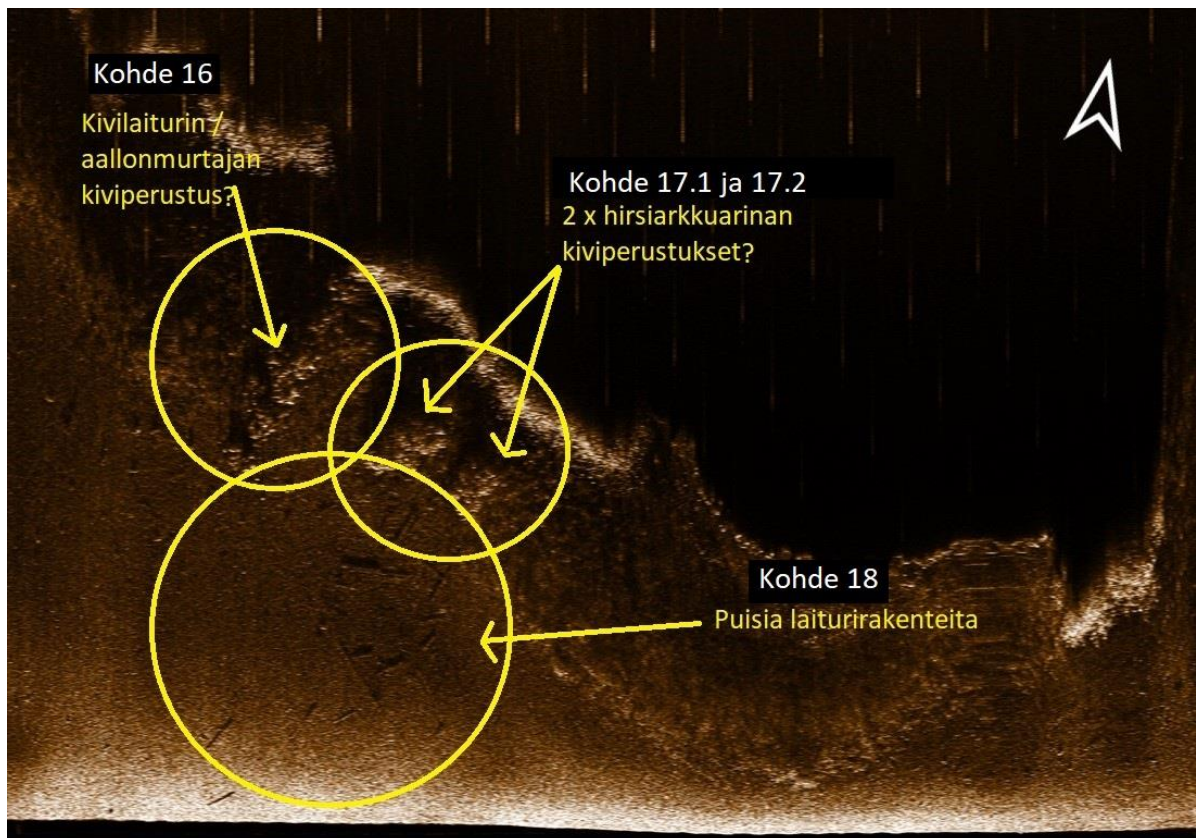
MJ-laji: Muu kulttuuriperintökohde

MJ-tyyppi: Kulkuväylät

Tarkenne: Laiturit

Ajoitus: 1800-1900-lukujen vaihde

Huomioita: Etäisyys suunniteltuun viemäriinjaukseen yli 400 m. Aallonmurtaja/laituri on piirretty vuoden 1908 karttaan (kuva 2) ja näkyy vielä vuoden 1961 peruskartassa (kuva 3), mutta ei myöhemmissä kartoissa.



Kohdenro: 18

Sijainti: Humallahti

Tulkinta: Puurakenteita, pisimmät n. 5 m.

Mitat: n. 40m x 25m laajuisella alueella

Koordinaatit (WGS-84):
60°11'03.77"P 24°54'00.80"I

Syvyys: 3-4 m

Tiedostotunniste: 081654

MJ-laji: Muu kulttuuriperintökohde

MJ-tyyppi: Kulkuväylät

Tarkenne: Laiturit

Ajoitus: 1800-1900-lukujen vaihde

Huomioita: Etäisyys suunniteltuun viemäriinjaukseen yli 400 m. Todennäköisesti viereiseen laituriin kuuluneita puurakenteita. Aallonmurtaja/laituri on piirretty vuoden 1908 karttaan (kuva 2) ja näkyy vielä vuoden 1961 peruskartassa (kuva 3), mutta ei myöhemmissä kartoissa.

4. Yhteenveto

ARK-sukellus perehtyi Helsingin Lauttasaaren ja Rajasaaren välille suunnitellun paineviemäriinjakuksen viistokaikuluotausaineistoon potentiaalisten muinaisjäännöskohteiden havaitsemiseksi hankealueelta. Luotausaineiston noin 120 hehtaarin laajuiselta merialueelta oli tuottanut joulukuussa 2017 Mericon Oy.

Aineistossa havaittiin potentiaalisia muinaisjäännöskohteita yhteensä 18 kappaletta. Suunniteltua viemäriinjakusta lähinnä olevat kohteet (1, 3, 6, 11 ja 12) tulisi tarkastaa visuaalisesti in situ niiden muinaisjäännösstatuksen selvittämiseksi ennen putkenlaskutöiden aloittamista.

Viistokaikuluotausaineistosta ei välttämättä pystytä havaitsemaan kaikkia ihmistoiminnasta peräisin olevia muinaisjäännöskohteita tai esimerkiksi sedimenttiin hautautuneita kohteita. Mikäli muinaisjäännöksiä havaitaan alueelta myöhemmin hankkeen edetessä, tulee niistä ilmoittaa välittömästi Museovirastoon (Muinaismuistolaki 14. §).

Lähteet

Nyman, Tommy. Ramboll Finland Oy. Henkilökohtainen tiedonanto 25.5.2018 ja 25.6.2018 (sähköpostiviestit).

Salo, E. & Huttunen, M. 2018. Helsingin Pajalahden venesataman arkeologinen vedenalaisinventointi. 11.1.2018. Nordic Maritime Group Oy. Tutkimusraportti.

rky.fi

Museovirasto, Valtakunnallisesti merkittävät rakennetut kulttuuriympäristöt (RKY)

Meilahden huvila-alue:

http://www.rky.fi/read/asp/r_kohde_det.aspx?KOHDE_ID=1606

Salonen, K. & Schalin, K. 2013. Meilahden huvila-alueen ympäristöhistoriallinen selvitys. LUONNOS 6.3.2013. Maisemasuunnittelu Hemgård - Kati Salonen ja Mona Schalin Arkkitehdit Oy.

https://www.hel.fi/hel2/ksv/Aineistot/meilahti/Meilahti_YHS_LUONNOS_osa2.PDF

Uino, A. 2005. Lauttasaaren historiallisia vaiheita Julius Tallbergin ajasta 2000-luvulle. Lauttasaaren säätiö 1945-2005.

lauttasaarensaatio.staging.wp.ecome.fi

<http://lauttasaarensaatio.staging.wp.ecome.fi/1855-oollannin-sota-lauttasaaren-rannoilla/>

Erävuori, J. 1981. Helsingin sataman ja satamahallinnon historia. Helsingin kaupungin julkaisuja no. 33. Helsingin kaupunki.

Elomaa, V. (toim.) 2011. Saarielämää – Kuvia Lauttasaaresta 1890-1939. Lauttasaari-Seura.

lauttasaarensaatio.fi

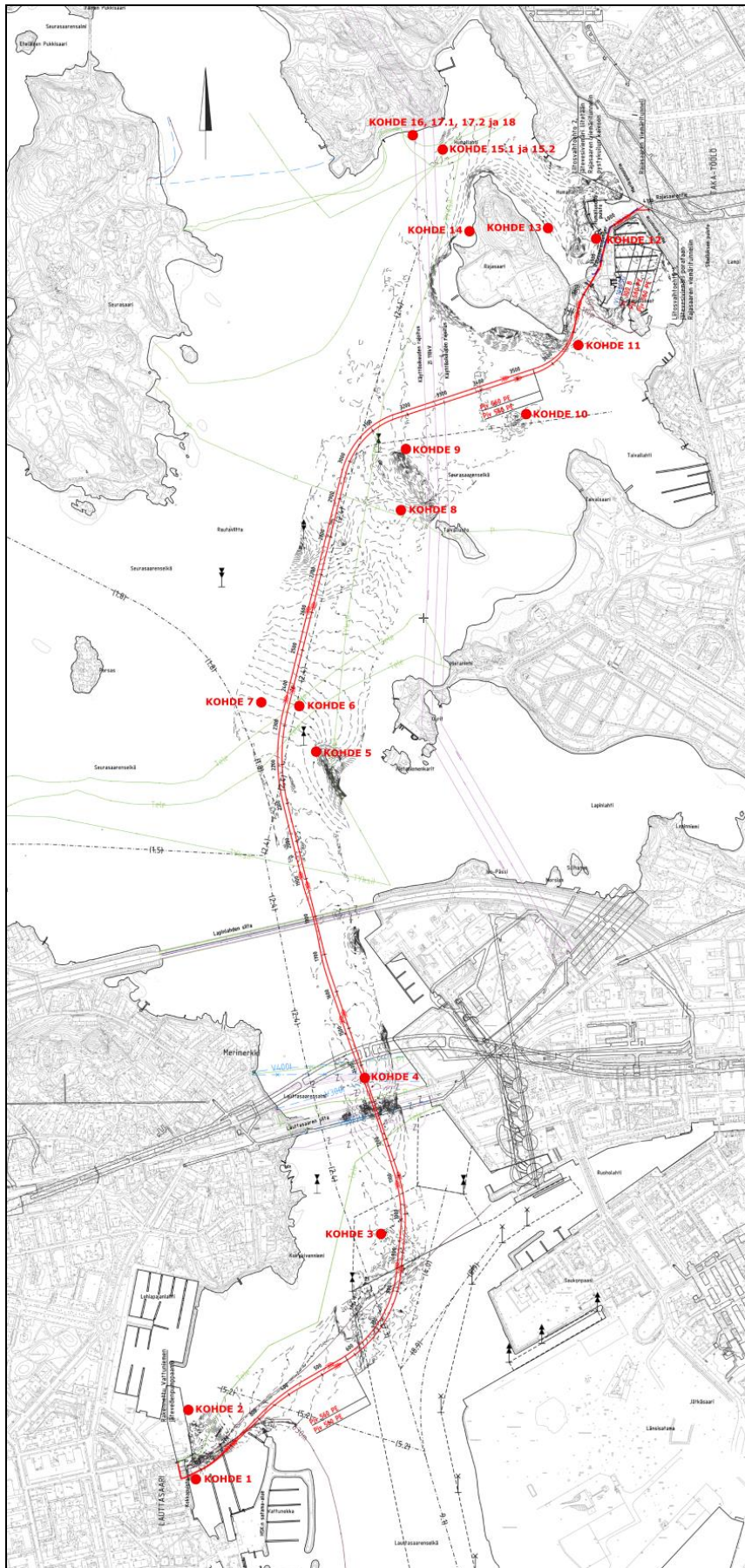
<https://lauttasaarensaatio.fi/1914-drumso-lautta-aloittaa-liikennoinnin/>

Mäkelä, M. 2014. Helsingin seutu kartoin 1930- ja 2010-luvuilla. AtlasArt

Kautto, J. & Lehmusvirta, S. 2017. Luotausraportti viistokaiku-, monikeilaus- ja korkeataajuuslinjaluotauksesta HSY:n suunnittelemana paineviemärin reitillä Lauttasaaresta Taka-Töölön Humallahdelle. 29.12.2017. Mericon Oy.

.

Liitteet



Liite 1. Lauttasaaren paineviemärit välillä Lauttasaari – Taka-Töölö, Rajasaari.
Ote Ramboll Finland Oy:n suunnitelmakartasta. Kohdetäydennykset ARK-sukellus (sijainnit viitteellisiä).



Helsinki, Lauttasaari - Rajasaari. Viistokaikumosaiikki ja kohteiden sijainnit.

ARK-suunnitus. Viistokaikumuutossuunnitelman arkeologinen tulilanta 2018.

Liite 2. Viistokaikumosaiikki Mericon Oy:n luotauksista ja listattujen kohteiden sijainnit. ©Google Earth