

ARK-SUKELLUS

LAUTTASAARI-RAJASAARI-PAINEVIEMÄRILINJAUS

TARKASTUSSUKELLUSRAPORTTI

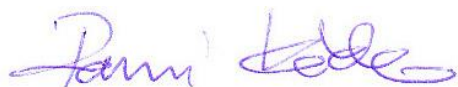
ARK-sukellus on suorittanut Ramboll Finland Oy:lle tarkastussukelluksia osana Lauttasaari-Rajasaari-paineviemäriinjauksen arkeologista vedenalaisinventointia. Mericon Oy:n syksyllä 2017 tuottamasta viistokaikuluotausaineistosta havaitut ja paineviemäriinjauksta lähinnä olevat kohteet 1, 3, 6 ja 11 tarkastettiin visuaalisesti kohteiden muinaisjäännösstatuksen arvioimiseksi¹. Lisäksi tulevan viemäriurakan toteutussuunnittelua ja toteutusta varten kaapelivideokameralla havainnoitiin 1960-luvun lopulla käytössä olleen Lauttasaaren ja Salmisaaren välisen väliaikaisen kävelysillan (kohde 4) tukirakenteita, jotka varmistuivat rakennusmateriaaliltaan puuksi. Sillan puuperustuksia on edelleen jäljellä merenpohjassa Lauttasaarensillan pohjoispuolella.

Lohiapajanlahdelta paikannettiin lisäksi yksi yli 100-vuotiaaksi arvioitu puuveneenhylky keskeltä 5.2 m veneväylää. Kohdetta ei alun perin havaittu paineviemäriinjauksen suunnittelun lähtöaineistona olleesta Mericon Oy:n viistokaikuluotausaineistosta, koska kohde on jäänyt suoraan luotaimen alapuoliseen katvealueeseen. Kohde on paikannettu Nordic Maritime Group Oy:n viistokaikuluotauksissa 2017² ja se tarkastettiin ARK-sukelluksen toimesta tässä raportoitujen tarkastussukellusten kanssa samaan aikaan Meritaito Oy:lle toteutettujen Pajalahden venesataman alueen tarkastussukellusten yhteydessä. Veneenhylky sijaitsee noin 100 m etäisyydellä nyt suunniteltuun paineviemäriinjaukseen nähden, eikä hankkeella näin ollen uskota olevan vaikutusta hylkyyn. Hyllylle ehdotetaan kuitenkin 50 m varoetäisyyttä vesirakennustöiden ajaksi arvioidusta muinaisjäännösstatuksesta johtuen. Hyllyn tarkemmat tiedot on esitetty myös tämän tarkastussukellusraportin lopussa sivulla 8. Myös kohde 6 tulisi huomioida vedenalaisena kulttuuriperintökohteena ja kohteeseen kajoamista tulisi välttää hankkeen vesirakennusvaiheessa.

Tarkastussukellukset toteutettiin omavaraisilla kevytsukeltajan paineilmalaitteilla 14.10.2018 ja 28.10.2018. Sukellukset suoritti FM arkeologi Rami Kokko avustajanaan FM arkeologi Aki Leinonen. Kohteilta tallennettiin videokuvaa, lukuun ottamatta kohdetta 11, jota ei videokuvattu huonosta näkyvyydestä johtuen. Lauttasaaren puusillan jäänteitä havainnoitiin työveneen kaikuluotaimella ja vedenalaisella kaapelivideokameralla 9.11.2018.

Tiedot havaituista kohteista ja ehdotukset niiden muinaisjäännösluokituksesta esitetään toimitettavaksi Museovirastolle varsinaista viranomaislausuntoa varten.

Helsingissä 12.11.2018



Rami Kokko

¹ Kokko, R. 2018, Lauttasaari-Rajasaari-paineviemäriinjauksen viistokaikuluotausaineiston arkeologinen tulkinta. ARK-sukellus. Tutkimusraportti. 25.6.2018

² Huttunen, M & Salo, E. 2018, Helsingin Pajalahden venesataman alueen arkeologinen vedenalaisinventointi. Tutkimusraportti 11.1.2018. Nordic Maritime Group Oy.

ARK-SUKELLUS

LAUTTASAARI-RAJASAARI-PAINEVIEMÄRILINJAUS

Kohde: Kohde 1. (ks. ARK-sukelluksen raportti 25.6.2018, s. 11)

Sijainti: Vattuniemen venesatama. Etäisyys suunniteltuun viemäriin n. 12 m.

Tulkinta: Iso betonipaino, jonka päällä järeän köyden jäänteitä.

Mitat: n. 2.30 m x 2.30 m, korkeus pohjasta n. 0.8 m

Koordinaatit (WGS-84):
60°09'13.08" P 24°53'22.79" I

Syvyys: 2.5 m

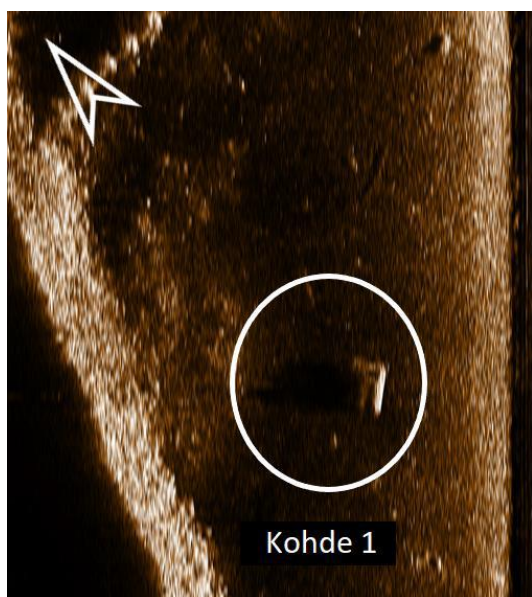
MJ-laji: Muu kohde

MJ-tyyppi: Kulkuväylät

Tarkenne: Betonirakenne

Ajoitus: Historiallinen/moderni, n. 40-80 v.

Huomioita: Sukeltaja/videokuvaaja R.Kokko 14.10.2018. Näkyvyys n. 1.5 m.



Viistokaikukuva, Kohde 1

Betonipainon kulma



Betonipainon päällä olevaa järeää köyttä



ARK-SUKELLUS

LAUTTASAARI-RAJASAARI-PAINEVIEMÄRILINJAUS

Kohde: Kohde 3. (ks. ARK-sukelluksen raportti 25.6.2018, s.13)

Sijainti: Lauttasaarensalmi. Etäisyys suunniteltuun viemärlinjaan n. 30 m.

Tulkinta: Puunrunko tai iso puunoksa, johon takertunut kalaverkkoa. Puunrungon vierellä makaa haljennut pyöröhirsi, jonka päässä puutappien rei'ät.

Mitat: Puunrungon pituus n. 7 m, pyöröhirsi n. 4 m. Oksantyyvi nousee pohjasta n. 1 m korkeudelle.

Koordinaatit (WGS-84):
60°09'33.76" P 24°53'51.98" I

Syvyys: 10.5 m

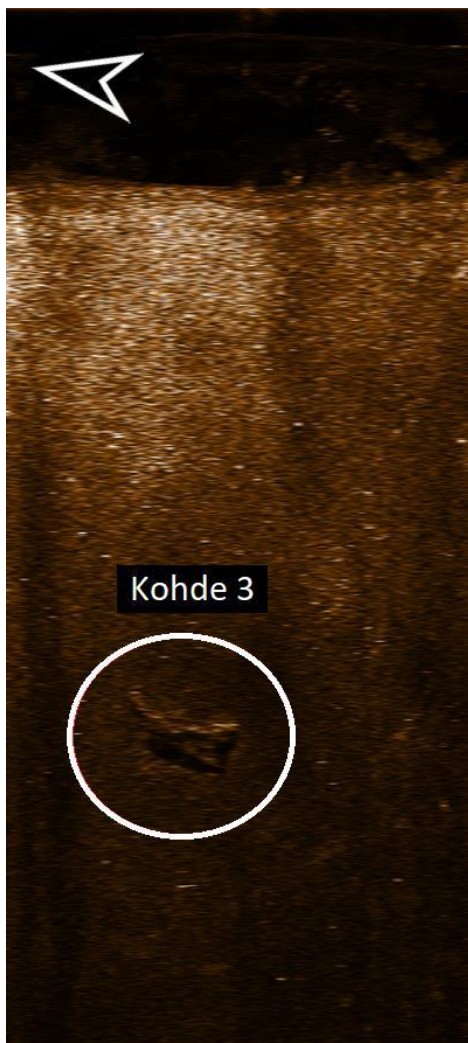
MJ-laji: Muu kohde

MJ-tyyppi: Löytöpaikat

Tarkenne: Puu

Ajoitus: 1900-luku

Huomioita: Sukeltaja/videokuvaaja R.Kokko 14.10.2018. Näkyvyys n. 0.3 m.

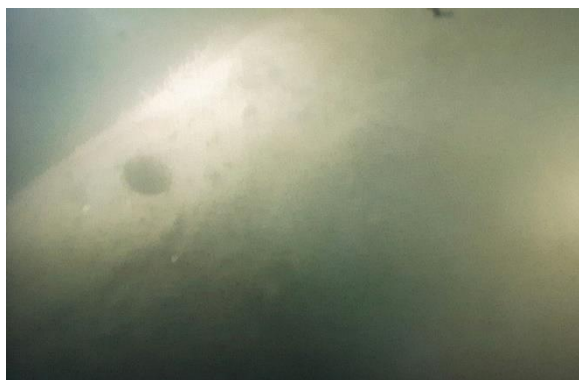


Viistokaikukuva, Kohde 3

Puunrunko/-oksa ja kalaverkkoa



Pyöröhirsi, jossa puutappin reikä



ARK-SUKELLUS

LAUTTASAARI-RAJASAARI-PAINEVIEMÄRILINJAUS

Kohde: Kohde 4. (ks. ARK-sukelluksen raportti 25.6.2018, s.14)

Sijainti: Lauttasaarensalmi. Etäisyys suunniteltuun viemäriinjoon 0 m.

Tulkinta: Puusillan perustukset. Noin 60 m Lauttasaarensillan pohjoispuolella 1960-luvun lopulla käytössä olleen väliaikaisen kävelysillan puupaaluperustukset.

Mitat: n. 180 m x 8 m

Koordinaatit (WGS-84):
60°09'45.59" P 24°53'48.77" I
(kohteen keskipiste keskellä
Lauttasaarensalmea)

Syvyys: 10.5-11.5 m

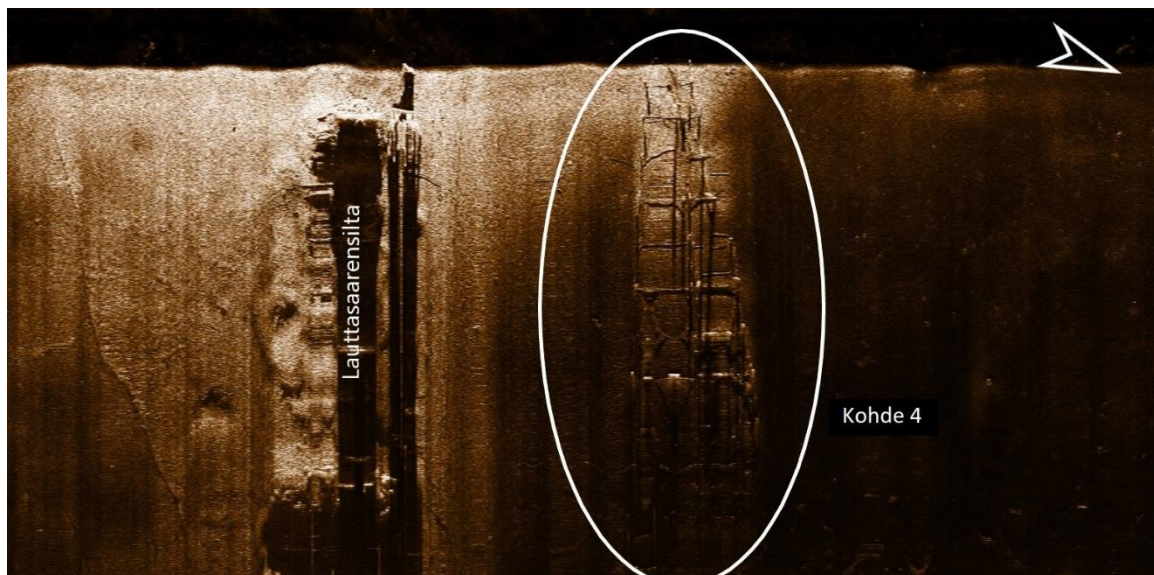
MJ-laji: Muu kohde

MJ-tyyppi: Kulkuväylät

Tarkenne: Sillat (puu)

Ajoitus: 1968-1969

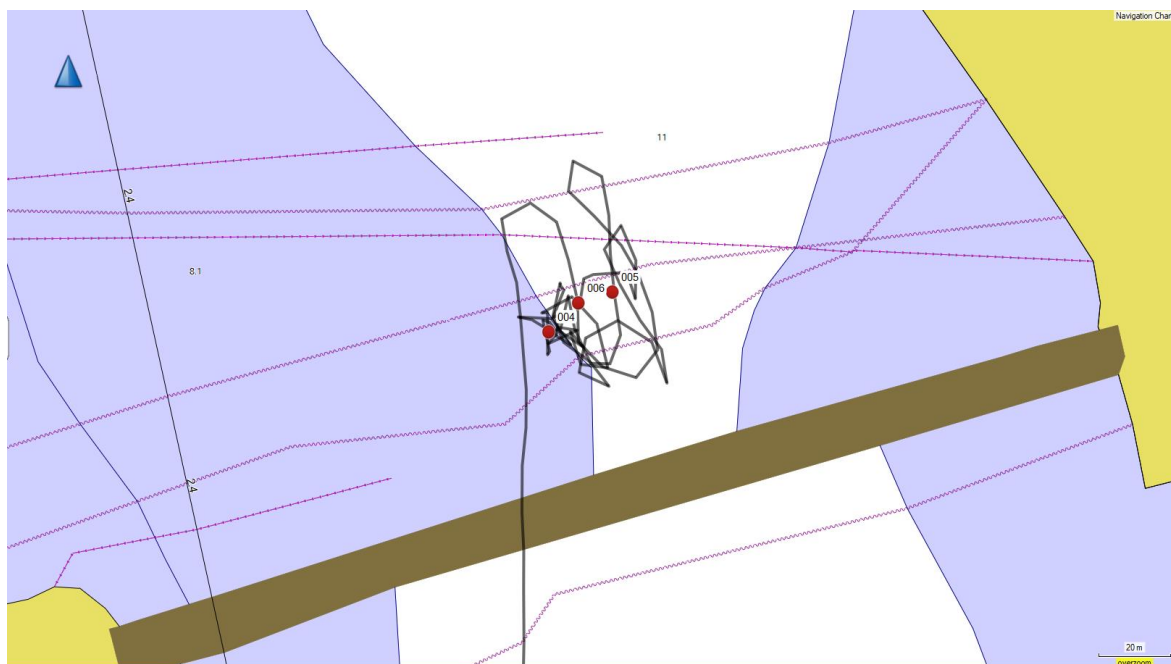
Huomioita: Kohdetta kaikuluotaamalla havaittiin, että rakenteet nousevat paikoitellen useita metrejä pohjasta noin 5 m syvyyteen (vesisyvyys n. 11 m). Kohdetta havainnoitiin kaapelivideokameralla kolmessa paikassa suunnitellun viemäriinjauksen läheisyydessä (ks. kuva 1). Havaittiin pohjasta pystyyn nousevia sillan puisia tukipaaluja. Yhden pystypaaluun alaosassa havaittiin paaluun kiinnitetty poikittainen tukiparru/-lankku, jolla on ilmeisesti tuettu rakennetta sivusuunnassa. Pohjalla havaittiin myös yksi irrallinen kantikas puuparru tai lankku. Havainnot tukevat historiallista valokuvadokumentaatiota puusillan rakenteista (ks. kuva 2).



Viistokaikukuva, Kohde 4

ARK-SUKELLUS

LAUTTASAARI-RAJASAARI-PAINEVIEMÄRILINJAUS



Kuva 1. Kohde 4 Lauttasaaren sillan pohjoispuolella. Kaapelivideokameralla tarkastetut kohteet sekä työveneen GPS-reittijäljet. Merikarttapohja © Garmin



Kuva 2. Lauttasaaren väliaikainen silta vuonna 1969. Silta oli ns. läppäsilta, jotta esim. suuremmat kivihiililastissa olevat alukset pääsivät kuljettamaan lastia Salmisaaren voimalaan (taustalla). ©J.Aarnio / Museoviraston kuvakokoelmat / Historian kuvakokoelma.

ARK-SUKELLUS

LAUTTASAARI-RAJASAARI-PAINEVIEMÄRILINJAUS

Kohde: Kohde 6. (ks. ARK-sukelluksen raportti 25.6.2018, s.16)

Sijainti: Seurasaarenselkä. Etäisyys suunniteltuun viemäriin n. 15 m.

Tulkinta: Puisen limisaumaisen purjeveneen hylky. Hylky makaa kölillään styyrpuurinpuolelle kallellaan. Veneen keula ja keskiosa on katettu kansirakentein, peräosa on avoin. Runko on ehjä, lukuun ottamatta keulaa, joka on auennut ja keularanka on irronnut paikoiltaan. Myös kansilankut ovat osittain irronneet paikoiltaan. Hylky on sisältä tyhjä. Hyllyssä havaittiin mm. mastonkaulus, jonka molemmin puolin on avonaiset kansiluukut. Vene on peräpeilillinen ja vaikuttaa Folkkari-tyyppiseltä kansanveneeltä. Irronneita kansilankkuja ja mahdollisesti katkennut masto makaavat hyllyn styyrpuurin puolella, osittain pohjaan nojaten.

Mitat: Pituus n. 6-7 m, leveys n. 2-2.5 m

Koordinaatit (WGS-84):
60°10'17.03" P 24°53'40.07" I

Syvyys: 9 m

MJ-laji: Muu kulttuuriperintökohde

MJ-tyyppi: Alusten hylyt

Tarkenne: Puu

Ajoitus: 1900-luku, arviolta 1930-50-luku

Huomioita: Sukeltaja/videokuvaaja R.Kokko 14.10.2018. Näkyvyys n. 0.5-1 m.

Viistokaikukuva, Kohde 6



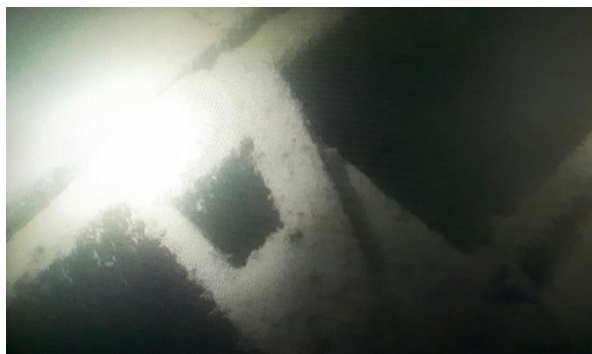
Hyllyn kansirakenteita



Hyllyn peräosaa; kylkilaidoitusta ja peräpeili



Mastonkaulus kansitasossa



ARK-SUKELLUS

LAUTTASAARI-RAJASAARI-PAINEVIEMÄRILINJAUS

Kohde: Kohde 11. (ks. ARK-sukelluksen raportti 25.6.2018, s.21)

Sijainti: Rajasaari, kaakkoispuoli. Etäisyys suunniteltuun viemäriin n. 35 m.

Tulkinta: Modernin pienveneen hylky. Kyseessä on tyypiltään ns. tuulilasivene, pieni peräpeilillinen moottorivene. Veneessä pieni keulakansi, muuten runko on avonainen. Hylky makaa kölillään tasaisella mutapohjalla. Runko on valmistusmateriaaliltaan joko lujitemuovia tai lasikuitua. Sukeltaja hankasi perälaitaa kevyesti hanskalla, ja huomasi sileää, valkoista maali-/muovipintaa sekä muovisen reunalistan. Tuulilasi, perämoottori ja esim. ohjauspyörä puuttuvat. Peräpeili vaikuttaa osin rikkoontuneelta tai revenneeltä. Hyllyn sisällä ei havaittu esineistöä.

Mitat: Pituus n. 5 m, leveys n. 1,5-2 m

Koordinaatit (WGS-84):
60°10'47.00" P 24°54'27.31" I

Syvyys: 3.5 m

MJ-laji: Ei muinaisjäänös

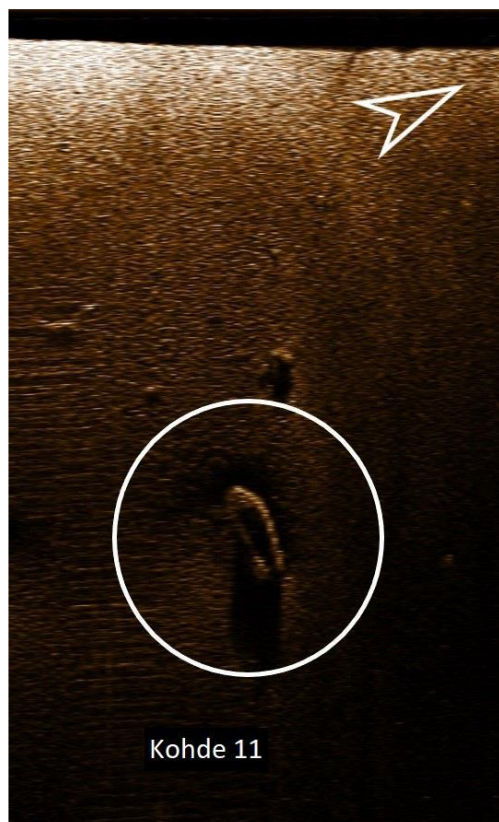
MJ-tyyppi: Alusten hylyt

Tarkenne: Lujitemuovi / lasikuitu

Ajoitus: Moderni, 1900-luvun jälkipuoli

Huomioita: Sukeltaja R.Kokko 14.10.2018. Näkyvyys n. 0-0.5 m. Hylkyä ei videokuvattu huonosta näkyvyydestä johtuen, vaan sitä havainnointiin käsin tunnustelemalla.

Viistokaikukuva, Kohde 11



ARK-SUKELLUS

LAUTTASAARI-RAJASAARI-PAINEVIEMÄRILINJAUS

Kohde: Puuveneen hylky (ks. NMG-raportti 11.1.2018, s.14)

Sijainti: Lohiapajanlahden venesataman edusta, 5.2 m väylällä. Etäisyys suunniteltuun viemäriin n. 100 m.

Tulkinta: Hentorakenteisen, limisaumaisen, avonaisen puuveneen hylky. Hyllyn styyrpuurin puoleista kylkilaudoitusta ja kaaritusta on näkyvässä, toinen puoli on kokonaan sedimentin peitossa. Keula- ja peräranka paikallaan. Lautaliitokset perärankaan säilyneet paremmin, keulassa liitokset pettäneet. Kylkilaudat melko leveitä. Kaarissa havaittiin puutappeja. Peräosassa yksi irrallinen, lovettu kaari. Laidoitus kulunut paikoitellen hyvin ohueksi. Hyllyn keskellä makaa moderni, muovinen lepuuttaja. Hylky voidaan arvioida yli 100 vuotta sitten uponneeksi kiinteäksi muinaisjäännöskohteeksi.

Mitat: pituus n. 6 m, leveys n. 2 m

Koordinaatit (WGS-84):
60°09.336' P 24°53.512' I

Syvyys: 8.8 m

MJ-laji: Kiinteä muinaisjäännös (yli 100 v.)

MJ-tyyppi: Alusten hylyt

Tarkenne: Puu

Ajoitus: Historiallinen, arviolta 1800-luku

Huomioita: Sukeltaja/videokuvaaja R.Kokko 28.10.2018. Näkyvyys n. 1.5 m.

Hyllyn styyrpuurinpuoleista kylkilaidoitusta ja kaaria.



Hyllyn peräosa ja irrallinen kaari kuvassa keskellä.

