



**SALO (PERNIÖ) LATOKARTANONKOSKI**  
**Mylly- ja ruukkialueen inventointi 16.-29.9.2018**



**Oy Sigillum Ab**  
**Hanna-Maria Pellinen**

## TIIVISTELMÄ

Latokartanonkoskeen rakennettiin ensimmäinen vesimylly jo keskiajalla mutta alueella tällä hetkellä näkyvät rakenteet ovat peräisin pääosin 1800-luvulta. Ne liittyvät toisaalta vuonna 1805 rakennetun Näsen kartanon myllynraunioihin, joihin kuuluvat itse myllyrakennuksen raunio ja siihen liittyviä perustuksia raunion itä- ja länsipuolella sekä nykyisen kävelysillan alla olevat vanhemmat padon perustukset. Myllyä vastapäätä on sijainnut saha, mutta tähän liittyviä kivirakenteita on säilynyt hyvin fragmentaarisesti. Myllyn itäpuolelle vuonna 1837 perustetusta ruukista on jäljellä ainakin kahden rakennuksen rauniot ja rakennettu vesiuoma. Myös ruukkiin on liittynyt pato, jonka perustuksia ja rakenteita on säilynyt itäisemmän kävelysillan alla. Mylly- ja ruukkialueen lisäksi kolmas keskeinen Latokartanonkosken kulttuuriperintöalue on vanhan Myllymäen torpan autioitunut asuinpaikka, jossa on näkyvissä viimeisen rakennusvaiheen kivijalkoja. Itse asuinpaikka periytyy kartta-aineiston perusteella ainakin 1600-luvun puolelle. Erilaisten kiviperustojen ohella alueen suojelussa tulisi kiinnittää huomiota myös rakennettuihin uomiin. Ruukin halki kulkeneen uoman lisäksi myllyn länsipuolella on kaksi tällaista uomaa.

Kansikuva: Latokartanon viimeisimmän myllyn rauniot idästä. Kuva Kai Nikulainen.

## **ARKISTO- JA REKISTERITIEDOT**

**Salo Perniö Latokartanonkoski**

**Kohteen nimi:** Latokartanonkoski

**Alakohteet:**

1. Läntinen uoma 1
2. Myllyalue
3. Ruukkialue
4. Pieni itäinen kivijalka
5. Eteläisen torpan alue eli Myllymäki
6. Etelärannan kivirakenteen jäännökset
7. Läntinen uoma 2

**Kunta:** Salo (ent. Perniö)

**Kylä:** Kuulunut Näsen kartanoon / Latokartanoon

**Ajoitus:** Historiallinen aika

**Tutkimuslaitos:** Oy Sigillum Ab

**Tutkija:** FM Hanna-Maria Pellinen

**Kenttätyöaika:** 16. ja 28.9.2018

**Digitaaliset valokuvat:** SKDG201809:1-41

**Tutkimushistoria:** Erkki Härö 1981: Suomen ruukkien inventointi (Museovirasto)

**Aikaisemmat löydöt:** -

**Uudet löydöt:** -

**Koordinaattikeskipiste:** P: 6672096 I: 286728 Z:5-10 m mpy (ETRS-TM35FIN)

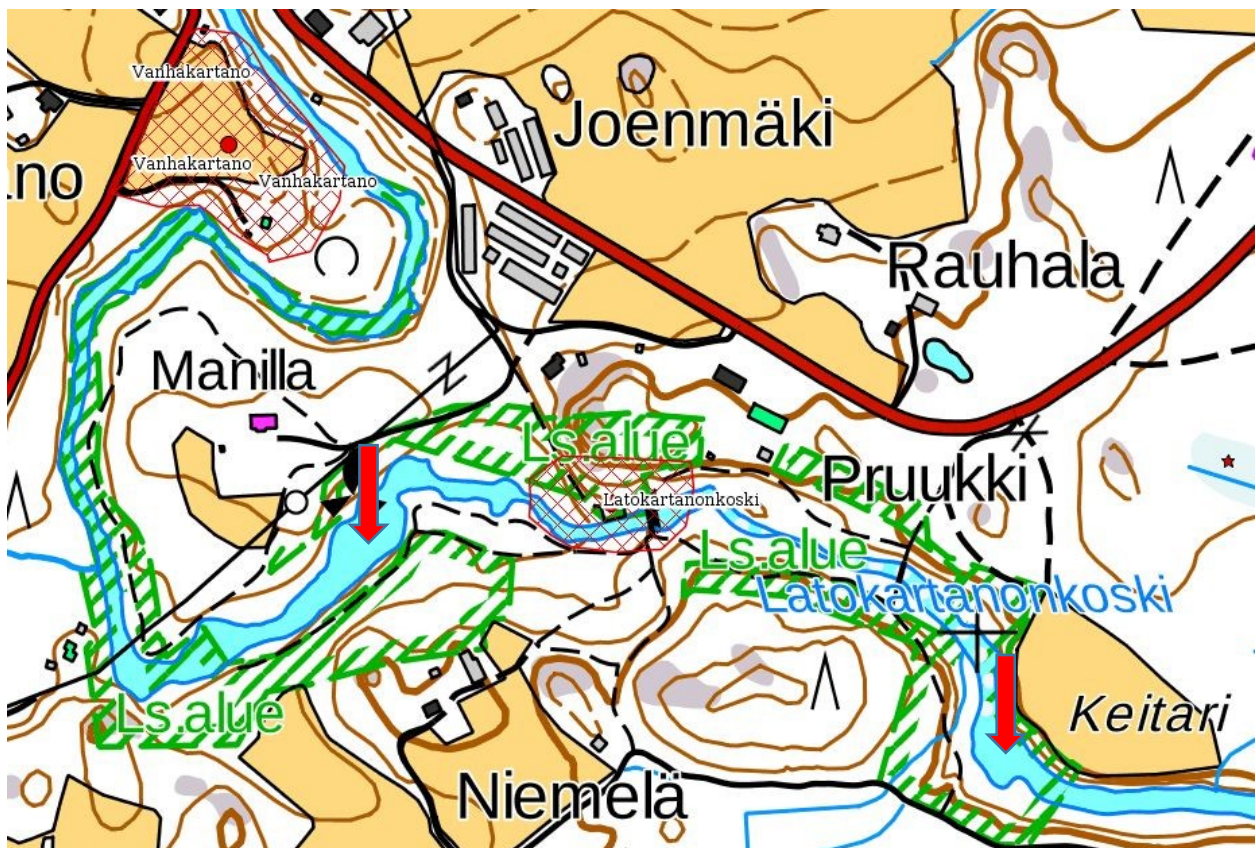
**Tutkimuksen laatu:** Inventointi

**Liitteet:** Luettelo digitaalikuvista, yleiskarttoja alueelta

**Alkuperäinen raportti:** Oy Sigillum Ab:n arkisto

**Kopiot:** Museovirasto, Turun museokeskus, ELY-keskus

## PERUSKARTTAOTE



Peruskarttaote Latokartanonkosken ympäristöstä. Inventointialueen päät merkitty nuolilla.  
([www.paikkatietoikkuna.fi](http://www.paikkatietoikkuna.fi))



# SISÄLLYSLUETTELO

TIIVISTELMÄ.....	2
ARKISTO- JA REKISTERITIEDOT .....	3
PERUSKARTTAOTE.....	4
SISÄLLYSLUETTELO .....	5
JOHDANTO.....	6
TUTKIMUSALUEEN LUONNE JA HISTORIA.....	6
KOHDETIEDOT.....	12
1. Läntinen uoma 1 .....	12
2. Myllyalue .....	15
3. Ruukkialue .....	21
4. Pieni itäinen kivijalka.....	27
5. Eteläisen torpan alue eli Myllymäki .....	29
6. Etelärannan kivirakenteiden jäännökset .....	33
7. Läntinen uoma 2 .....	36
YHTEENVETO .....	39
LÄHTEET .....	40
LIITE 1: DIGITAALIKUVALUETTELO .....	41
LIITE 2: YLEISKARTAT.....	43

## JOHDANTO

Varsinais-Suomen ELY-keskuksen kalatalouspalvelut –yksikkö suunnittelee Latokartanonkosken hoidetun kiinteän muinaisjäännöksen alueella kalataloudellisten lisäkunnostusten tekemistä. Uomassa on tarkoitus tehdä mm. kiveämistä, soraistusta ja kynnystämistä. Turun museokeskuksen antaman lausunnon mukaisesti alueella tuli suorittaa tätä ennen arkeologinen inventointi, joka tilattiin Oy Sigillum Ab:lta. Kenttätyö tehtiin kahtena erillisinä päivänä, 16. ja 29.9., ja tutkimuksesta vastasi FM, arkeologi Hanna-Maria Pellinen.

## TUTKIMUSALUEEN LUONNE JA HISTORIA

Latokartanonkoski on yksi Perniön halki virtaavan Kiskonjoen - Perniönjoen koskialueista. Se sijaitsee noin kahdeksan kilometriä Perniön kirkolta eteläkaakkoon, Perniöntien länsipuolella, entisen kuninkaankartanon (Näsegård, Latokartano) mailla. Jyrkkien kallioiden ja lehtipuisten mäkien reunustama koskialue on yksi Etelä-Suomen parhaina pidetyistä koskista, joka laskee idästä länteen noin 16 metriä. Kasvillisuus uoman ympärillä on pitkälti hoitamaton lehtimetsää tuulenskaatoineen ja sen keskellä kulkee luontopolku molemmin puolin jokea. Tällä hetkellä melko kapea ja paikoin vähävetinen uoma on ollut ennen kulkukelpoinen kookkaammallekin veneelle.

Mahdollisesti Latokartanonkoskessa sijaitsi talonpoikainen **vesimylly** jo 1300-1400-luvulla. 1550-luvulla tänne rakennettiin Näsen kuninkaankartanon neljän kiviparin mylly ja samalla vuosikymmenellä myös **vesisaha** myllyä vastapäätä, joen toiselle puolelle. 1650-luvulla tehtiin uusi kahden kiviparin mylly. Vuoden 1692 maakirjakartassa joessa näkyy koskialueella kaksi suurempaa saarta, joista mylly nähtävästi sijaitsi läntisemmässä saarella tai saarirykelmässä. Kartassa näkyvät myös koskialueen etelä- ja pohjoisrannoille sijainneet myllytuvat. 1700-luvun lopulla koskialueella oli edelleen kaksi myllynpaikkaa, jotka sijaitsivat vuoden 1793 isojakokartan perusteella samoilla paikkeilla kuin aikaisemmatkin myllyt. Toinen näistä lienee sahamylly, joka mainitaan taas toimivaksi vuonna 1726. Suuri, harmaakivestä ja slagitiilistä rakennettu mylly valmistui vuonna 1805 siis ilmeisesti edellisiä idemmäksi, joskaan vanhemman kartta-aineiston paikannukset eivät aina ole kovin luotettavia ja tarkkoja. Uusi mylly oli toiminnassa vuoteen 1962 saakka, jolloin se tuotti myös sähköä. Vesivoimalla toimiviin rakenteisiin liittyvät aina myös rakennetut **padot**. Viimeisimmän myllyn viereinen pato purettiin samaan aikaan, kun myllyn toiminta loppui.<sup>1</sup>

Latokartanon ensimmäisen **rautaruukin** synty ajoittuu 1700-luvun alkuun, jolloin paja rakennettiin vanhan kartanopaikan läheisyyteen. 1830-luvulla turkulainen kauppias Carl Jo-

---

<sup>1</sup> Härö 1981; Innamaa 1982, 82, 158

han Sallmén siirretti ostamansa vasarapajan Latokartanonkoskelle. Latokartanon kankirautapaja valmistui vuonna 1837 ja sisälsi tuolloin kankirautavasaran, tiilisen kaksoisahjon ja kaksi paria suippopalkeita, joista viimeksi mainitut korvattiin vuonna 1840 kolmisylinterisellä puhalluskoneella. Vasarapaja paloi vuonna 1843 mutta rakennettiin saman tien uudelleen vastaavin rakennuksin. 1840-luvun rakennuskanta tunnetaan palovakuutusasiakirjasta, jossa kuvataan seuraavat rakennukset: **vasarapaja** sijaitsi punaiseksi maalatussa rakennuksessa, jossa oli tiilirakenteinen kaksoistulisija. Rakennus oli noin 30 metriä pitkä, 12 metriä leveä ja 10 metriä korkea ja sen sisällä oli **kaksi vesipyörää**. Noin 2,3 metrin levyinen **vesiränni** kulki padolta pajan läpi osin kallion, osin viiden harmaakivipilarin varassa ja sillä oli pituutta yli 90 metriä. Pajan itäpuolella sijaitsi pylväiden varaan rakennettu, 32x11 metrin kokoinen **hiilihuone**, jossa oli kolme ajosiltaa. Tuotantorakennuksia ylemmäksi oli tehty myös asuinrakennus, jossa oli mm. kahdeksan kamaria, neljä kaakeliuunia ja neljä liettä sekä navetta, riihi ja sauna.<sup>2</sup>

Ruukin toiminta jatkui 1800-luvulla eri omistajien alaisuudessa, tekniikkaa parannellen ja vaihtelevalla menestyksellä. Syksyllä 1879 paja ja puhallushuone tuhoutuivat tulipalossa mutta rakennettiin jälkeen seuraavan vuonna. Vuonna 1895 ruukkiyhtiö joutui lakkauttamaan taonnan kannattamattomana. Tehdasrakennuksen purettiin 1900-luvun alkuvuosina.<sup>3</sup>

Vuonna 1848 ruukin silloinen omistaja John Julin perusti kosken rannalle, suuren **viinanpolttimon** höyrypannuineen. Sen mainitaan sijainneen heti myllyn ja sahan alapuolella saarella, jossa monikerroksiseen rakennukseen oli sijoitettu myös mm. koulu. Rakennus purettiin vuonna 1874.<sup>4</sup>

---

<sup>2</sup> Härö 1981, Innamaa 1982, 85-89

<sup>3</sup> Härö 1981

<sup>4</sup> Härö 1981, Innamaa 1982,123



Ote J. Vettervikin piirtämästä Perniön Krootilan maakirjakartasta v. 1692, jossa ympäröidyllä alueella näkyvät saaret myllypaikkoineen sekä torpat molemmin puolin jokea.

(<https://expo.oscapps.jyu.fi/s/vanhakartta/item/48523>)



Isojakokartalla v. 1793 näkyy kaksi myllyä ja pato/silta sekä pohjoisrannan torpan tonttimaa. (<http://digi.narc.fi/digi/view.ka?kuid=25827580>)





1700-luvun lopun kuninkaankartastossa näkyvät taas molempien torppien rakennukset. (Harju 2012)

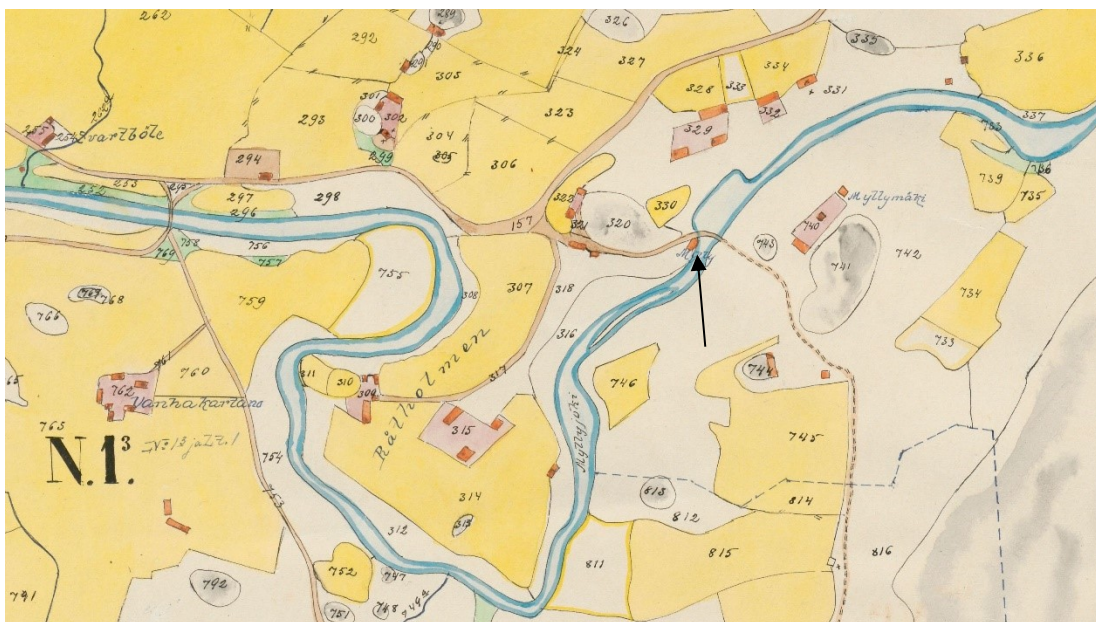


1840-luvun pitäjänkartalle on merkitty myllyjen ja sahan lisäksi ruukinpaikka. Kartta sijoittaa tässä vaiheessa myllyalueen molemmat vesirattaat joen pohjoispuolelle. (<http://digi.narc.fi/digi/view.ka?kuid=806474>)

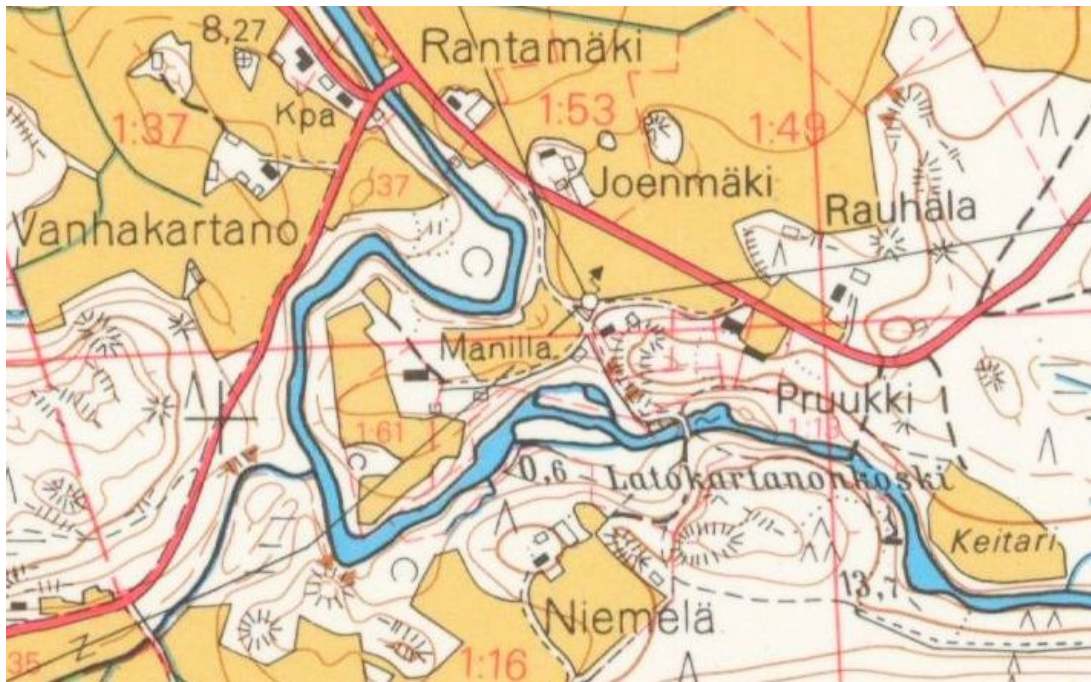




1800-luvun lopun senaatinkartastossa myllyn ja ruukin rakennukset näkyvät jo tarkemmin. Joki myllyn ja sahan välillä vaikuttaa katetulta/rakennetulta. (<http://digi.narc.fi/digi/view.ka?kuid=1156154>)



Vuoden 1920 Latokartanon jakokartassa joenvarren teollisuusrakennuksista on pystyssä enää mylly, mutta ylempi torpanpaikat ja ruukin asuinrakennuksen ovat olemassa. (<http://digi.narc.fi/digi/view.ka?kuid=25097134>)



Vuoden 1981 peruskartassa näkyvät nykyistä peruskarttaa paremmin Latokartanonkosken läntiset saaret. (<http://vanhatpainetutkartat.maanmittauslaitos.fi/>)



## KOHDETIEDOT

### 1. Läntinen uoma 1

**Muinaisjäännöksen rekisteritunnus:** Uusi kohde tai alakohde

**Kohteen tyyppi:** Maarakenteet / kivirakenteet / puurakenteet

**Kohteen status:** Kulttuuriperintökohde

**Kiinteistötunnus:** 734-593-1-13

**Ajoitus:** Historiallinen aika

**Koordinaattikeskipiste:** P: 6672127 I:286598 (ETRS89-TM35FIN)

**Aluekoordinaatit:** P: 6672104-6672130 I:286591-286670 Z:5 m mpy

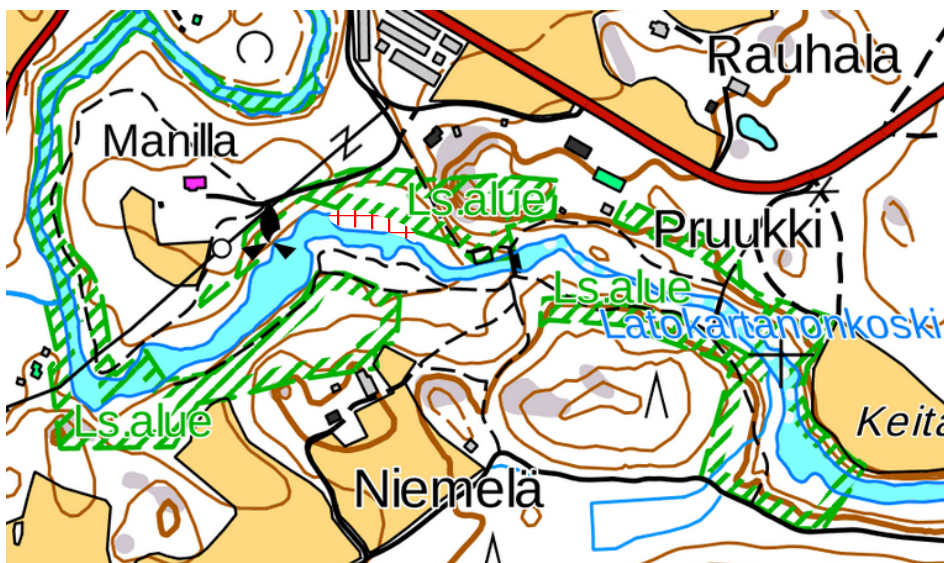
**Digitaaliset valokuvat:** SKDG201809:1-4

**Aikaisemmat tutkimukset:** -

**Aikaisemmat löydöt:** -

**Uudet löydöt:** -

Kosken länsipäässä, joen pohjoispuolella sijaitsee pieni saari, jonka pohjoispuolitse kulkee ainakin osin rakennettu uoma. Se on paikoin reunustettu kivillä ja 22 metrin matkalla sen pohjoisreunan länsiosassa kulkee rivi katkenneita pystypaaluja. Vesi oli tutkimusajankana poikkeuksellisen matalalla, joten puurakenne lienee säilynyt oltuaan pitkään veden alla. Uoma liittyyne vanhempaan myllynpaikkaan, vaikka itse myllystä ei löydetty enää jäännöksiä.



Peruskarttaote, johon kohde on merkitty rasterilla. ([www.paikkatietoikkuna.fi](http://www.paikkatietoikkuna.fi))





SKDG201809:1 Läntinen pieni saari ja sen takaa kulkeva rakennettu uoma kaakosta. Uomaa reunustavat paalut merkitty nuolella.



SKDG201809:2 Paalurivistöä uoman länsiosan pohjoisreunassa.



SKDG201809:4 Latokartanonkosken länsiosassa sijaitsevan pienen saaren pohjoisreunalla kulkeva uoma, oikealla uoman reunaan asetettua kiveystä.



## 2. Myllyalue

**Muinaisjäännöksen rekisteritunnus:** 1000001613

**Kohteen tyyppi:** Työ- ja valmistuspaikat, vesimyllyt

**Kohteen status:** Kiinteä muinaisjäännös tai kulttuuriperintökohde

**Kiinteistötunnus:** 734-593-1-60

**Ajoitus:** Historiallinen aika

**Koordinaattikeskipiste:** P:6672096 I:286728 (ETRS89-TM35FIN)

**Aluekoordinaatit:** P:6672084-6672107 I:286670-286780 Z:5-10 m mpy

**Digitaaliset valokuvat:** SKDG201809:5-12

**Tutkimushistoria:** E. Härö 1981

**Aikaisemmat löydöt:** -

**Uudet löydöt:** -

Alueeseen kuuluvat myllyrakennuksen raunio, sen itä- ja länsipäätyjen kivirakenteet, padolle johtava kivimuuri, vanhat silta-arkut nykyisen sillan alla ja sillan itäpuolella. Lisäksi rauniolta länteen sijaitsee uoman reunaa myötäilevä kivetty rakenne. Kaikki myllyalueen rakenteet kuuluvat nykyisen muinaisjäännösrajoituksen piiriin.



Peruskarttaote, johon kohde on merkitty rasterilla. (www.paikkatietoikkuna.fi)



Latokartanonkosken vuonna 1805 valmistunut myllyrakennus ennen purkamista. Vasemmalla näkyy myllyn edestä kulkenut puukouru, ilmeisesti uittokouru. (Vas. kuva Finna / Perniön museon kuvakokoelmat PERK1259/Salon museot. Oik. kuva Finna / Turun kaupungin historiallinen museo.)

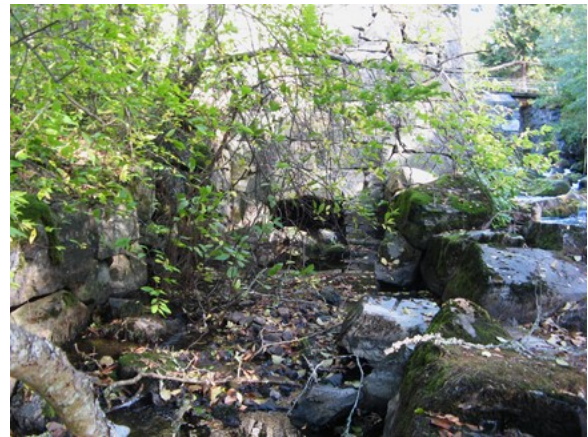


Mylly purkamisen jälkeen vuonna 1981 joen tulviessa. Oikeassa alakulmassa näkyy vielä puukourua tukenut hirsiaarkku. (Kuva Finna / E. Härö, Museovirasto M012 RHO18596)





SKDG201809:5 Myllyn rauniot syksyllä 2018. Puurakenteita ei ole enää jäljellä.



SKDG201809:6 ja 7. Myllynrauniot lännestä ja länsiosan etelänurkassa sijaitseva vesiaukko, josta vesi on kulkenut ulospäin.





SKDG201809:8 Myllynraunio sisäpuolelta, idästä. Tässä rakennuksen eteläosassa on nähtävästi ollut vesiratas.



SKDG201809:9 ja 10. Myllynraunion itäpuolen kivikossa on kivinen myllynkiven pala ja valettu myllynkivi.





SKDG201809: 11 Valettu myllynkivi sijaitsee myllynraunion ja vas. kivrakenteen välissä, myllynkiven pala tästä hieman etelään eli lähempänä rantaa.



SKDG201809:12 Nykyinen silta, jonka alla on kivrakenteita.





SKDG201809: 13 Myllynraunion länsipuolella kulkevaa kivettyä tasannetta tai kiviperustaa, jolla ei ole selkeitä rajoja muualla kuin joen puolella.



### 3. Ruukkialue

**Muinaisjäännöksen rekisteritunnus:** -

**Kohteen tyyppi:** Teollisuuskohteet, ruukit

**Kohteen status:** Kulttuuriperintökohde

**Kiinteistötunnus:** 734-593-1-13

**Ajoitus:** Historiallinen aika

**Koordinaattikeskipiste:** P:6672087 I:286883 (ETRS89-TM35FIN)

**Aluekoordinaatit:** P:6672070-6672110 I:286811-286945 Z:15 m mpy

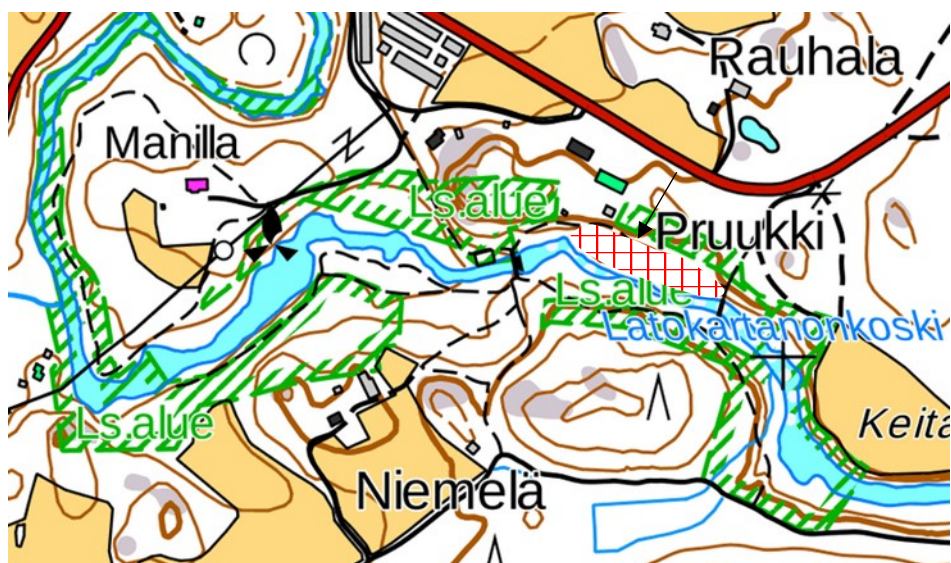
**Digitaaliset valokuvat:** SKDG201809:14-25

**Tutkimushistoria:** E. Härö 1981

**Aikaisemmat löydöt:** -

**Uudet löydöt:** -

Kookkaita kiviperustuksia, joiden keskellä kulkee rakennettu uoma. Pusikoituneen ja sammaloituneen alueen rakenteiden kunnollinen dokumentointi vaatisi kasvillisuuden raivausta mutta kahden kookkaan rakennuksen rauniot ovat ainakin osin säilyneet. Todennäköisesti täsmäyvät historiallisista lähteistä tunnettuihin vasarapajan ja hiilipajan rakennuksiin, joista vasarapaja on ollut läntisempi rakennus, johon liittyy mainittu uoma vesipyöränpaikkoineen. Alueen tuulenskaatojen juurakoissa näkyy vahva nokimaakerros ja tiilimurskaa, jotka kertovat ruukin kahdesta tulipalovaiheesta. Nykyiset betoniset pato/siltarakenteet vaikuttavat ruukkia nuoremmilta, mutta kivirakenteet ulottuvat tänne asti. (Ks. myös karttaliite)



Peruskarttaote, johon kohde on merkitty rasterilla. (www.paikkatietoikkuna.fi)





SKDG201809:14 Ruukkialueen rakennetun uoman länsipäätä.



SKDG201809:15 Ruukkialueen rakennetun uoman itäpäätä, jossa vasemmalla kolmiomainen syvennys, oikealla kaartuva uoma.





SKDG201809:16 Vasarapajaan liittyvä rakenne em. uoman länsipään pohjoisreunalla.



SKDG201809:17 ruukin alueen raunioita (vasarapajaa).





SKDG201809:18 ja 19 Ruukin itäiseen rakennukseen, nähtävästi hiilihuoneeseen, liittyvää kivijalkaa.



SKDG201809: Ruukin padolle/sillalle ulottuva kivirakenne.





SKDG201809:21 Ruukin itäpuolen pato- ja siltarakenne lännestä.



SKDG201809:18 Mustaa rautakuonaa on siellä täällä rantakivikon joukossa, myös pitkällä matkalla ruukilta alavirtaan. Tuulenskaadoissa näkyy vahva nokimaakerros.





SKDG201809:24 Ruukin työväen asuinrakennus joen pohjoisrannalla, ruukin yläpuolisella tasanteella.



SKDG201809:25 Ruukin pato- ja siltarakenne idästä.



#### 4. Pieni itäinen kivijalka

**Muinaisjäännöksen rekisteritunnus:** -

**Kohteen tyyppi:** Kivirakenteet

**Kohteen status:** Mahdollinen kulttuuriperintökohde

**Kiinteistötunnus:** 734-693-1-121

**Ajoitus:** Historiallinen aika

**Koordinaattikeskipiste:** P:6672048 I:287016 Z=20 m mpy (ETRS89-TM35FIN)

**Digitaaliset valokuvat:** SKDG201809:26-27

**Tutkimushistoria:** -

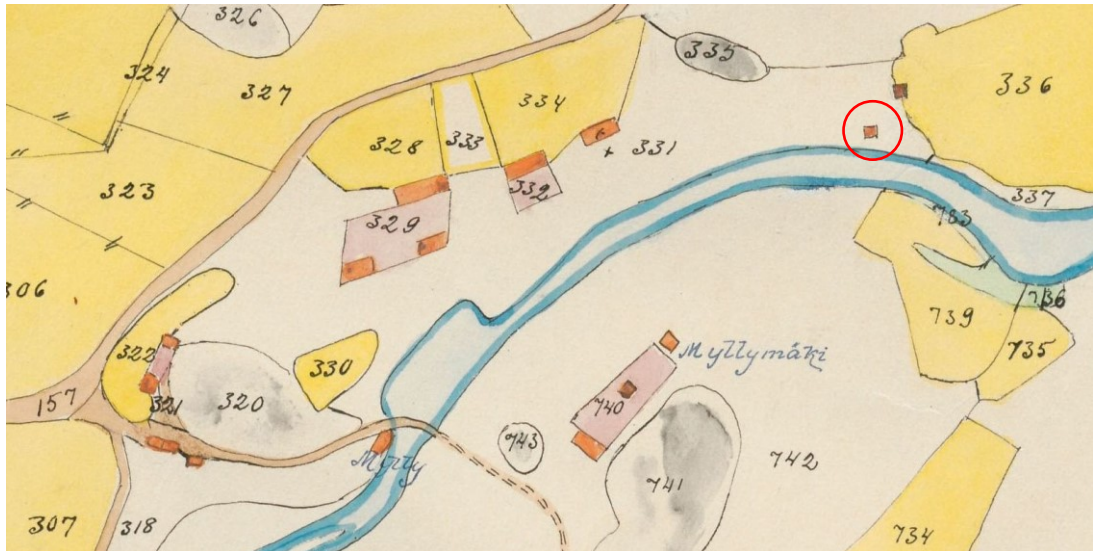
**Aikaisemmat löydöt:** -

**Uudet löydöt:** -

Latokartanonkosken itäreunassa, joen pohjoispuolella hieman nykyisestä rannasta ylöspäin, mäen rinteessä, sijaitsee pieni rakennuksenjäännös. Siitä on näkyvissä yksi noin neljän metrin pituinen seinämä, jossa on kaksi kivikertaa luonnonkiviä. Rakennuksen pohjan pintamullassa näkyy tiilenmurusia ja vaaleanvihreää ikkunalasia. Paikka on rinteessä, mutta rakennuksen joen puolella on kuitenkin pieni tasanne. Alue on hoitamaton metsää ja erittäin pusikkoista, joten muitakin rakenteita paikalla saattaa olla, jotka jäivät nyt havaitsematta.



Peruskarttaote, johon kohde on merkitty pallolla. ([www.paikkatietoikkuna.fi](http://www.paikkatietoikkuna.fi))



Vuoden 1920 kartalla näkyy näillä paikkeilla nimeämätön rakennus.



SKDG201809:26 Pusikoitunutta kivijalkaa, kaakosta.



## 5. Eteläisen torpan alue eli Myllymäki

**Muinaisjäännöksen rekisteritunnus:** -

**Kohteen tyyppi:** Asuinpaikat, torpat

**Kohteen status:** Kulttuuriperintökohde

**Kiinteistötunnus:** 734-593-1-121

**Ajoitus:** Historiallinen aika

**Koordinaattikeskipiste:** P: 6672038 I:286825 (ETRS89-TM35FIN)

**Aluekoordinaatit:** P:6672024-6672060 I:286783-286880 Z:20 m mpy

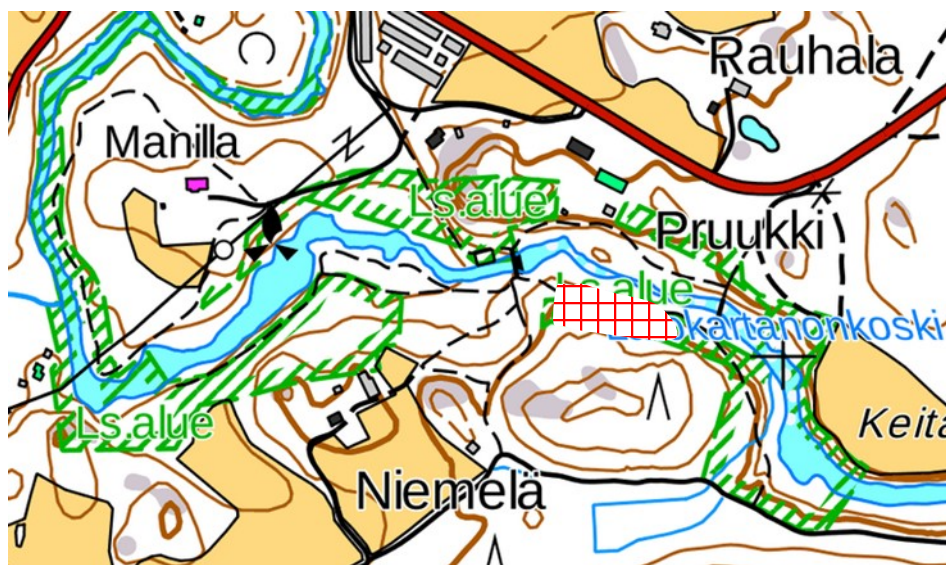
**Digitaaliset valokuvat:** SKDG201809:29-34

**Tutkimushistoria:** -

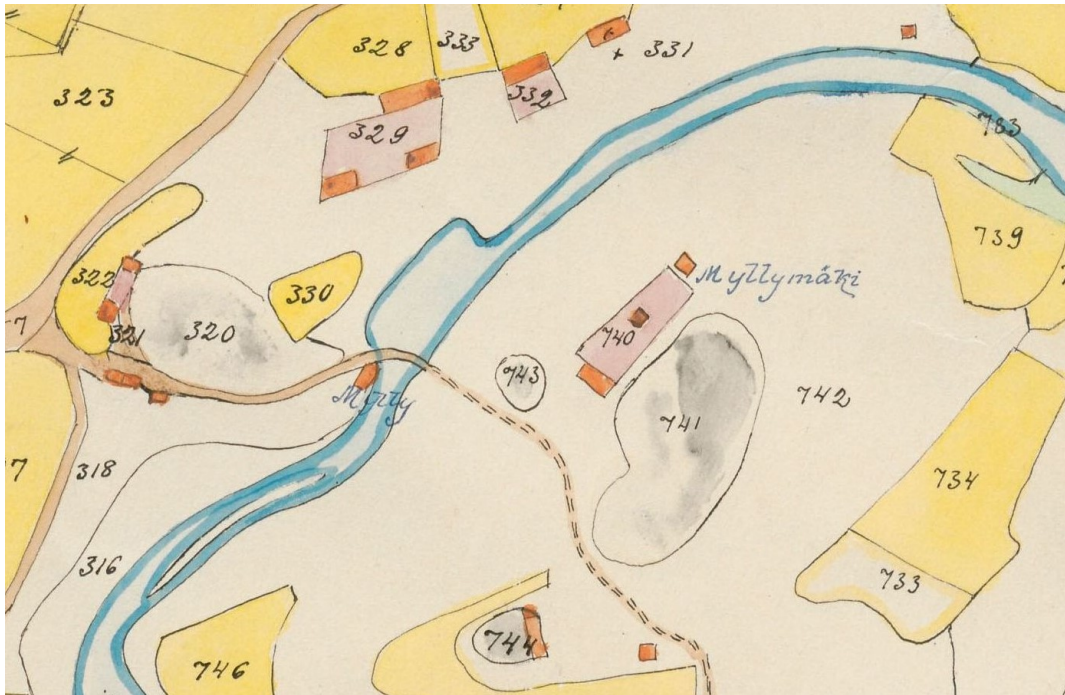
**Aikaisemmat löydöt:** -

**Uudet löydöt:** -

Alueella on ainakin kaksi puretun rakennuksen kivijalkaa. Näistä itäisempi on kooltaan noin 5 x 8 metriä ja läntisempi länsi-itäsuunnassa noin 5 metriä, toinen reuna on kasvillisuuden vuoksi hankalasti mitattavissa. Läntisen rakennuksen pohjoispuolella, tasanteen reunalla on lisäksi sisäosaltaan noin 4 x 4 metrin kokoinen kuoppa, mahdollisesti maa-kellarin pohja. Kartta-aineiston perusteella alueella on ollut torppa viimeistään 1600-luvun lopulla. (Ks. myös karttaliite.)



Peruskarttaote, johon kohde on merkitty rasterilla. ([www.paikkatietoikkuna.fi](http://www.paikkatietoikkuna.fi))



Myllymäki eli torpan alue Latokartanon v. 1920 jakokartassa. Karttaselitteen tarkenteena no. 740 on vain "tontti", samoin kuin muut ympäristön tontit, eikä tonttien rakennuksia ole eritelty.



SKDG201809:29 Torpan alueen itäinen kivijalka lounaasta.





SKDG201809:30 Torpan tonttimaata pohjoisesta, polun viereltä. Kivien välistä on saattanut kulkea yksi sisäänkäynti tontille, nykyäänkin siitä haarautuu erillinen polku.



SKDG201809:31 Korkeampi kiviperusta torpan tasanteen länsireunassa.





SKDG201809:32 Korkeamman kiviperustan itäreunan aukossa on tiilitäyttö.



SKDG201809:33 Em. kiviperusta koillisesta.



## 6. Etelärannan kivirakenteiden jäännökset

**Muinaisjäännöksen rekisteritunnus:** -

**Kohteen tyyppi:** Työ- ja valmistuspaikat, vesisahat

**Kohteen status:** Kulttuuriperintökohde

**Kiinteistötunnus:** 734-593-1-121

**Ajoitus:** Historiallinen aika

**Koordinaattikeskipiste:** P:6672069 I:286741 (ETRS89-TM35FIN)

**Aluekoordinaatit:** P:6672063-6672078 I:286722-286770 Z:5-10 m mpy

**Digitaaliset valokuvat:** SKDG201809:35-36, 41

**Tutkimushistoria:** E. Härö 1981

**Aikaisemmat löydöt:** -

**Uudet löydöt:** -

Myllyn lisäksi Latokartanonkoskessa on ollut myös vesisaha jo 1550-luvulla. Sen sanotaan sijainneen myllyä vastapäätä. Kuvaus on hieman epämääräinen, etenkin kun myllyn paikka lienee vaihdellut aikojen kuluessa. Esimerkiksi isojakokartassa vesirattaat on merkitty keskelle jokea peräkkäin, 1800-luvun pitäjänkartassa joen pohjoisrannalle ja vasta 1800-luvun lopulla vesiratas todella näkyy myös joen etelärannalla ja myllyä vastapäätä. Joka tapauksessa myllynrauniota melko suoraan vastapäätä on mahdollisesti tähän viimeiseen sahaan liittyviä kivirakenteiden jäännöksiä. Massiivisempaa kivirakennetta on nykyisen kävelysillan alla samoin kuin pohjoisrannallakin, ja lännempänä heikosti säilyneitä kivirakennettä jäännöksiä.



Peruskarttaote, johon kohde on merkitty rasterilla. ([www.paikkatietoikkuna.fi](http://www.paikkatietoikkuna.fi))





Myllyn alue 1800-luvun lopun venäläisessä topografikartassa. Etelärannalle on merkitty nähtävästi kaksikin vesiratasta.



SKDG201809:41 Kivirakennetta joen etelärannalla, myllyn itäpuolella kulkevan sillan alla.



SKDG201809:34 Kivirakennetta luontopolun portaiden juurella, hieman padosta länteen.



## 7. Läntinen uoma 2

**Muinaisjäännöksen rekisteritunnus:** -

**Kohteen tyyppi:** Maarakenteet

**Kohteen status:** Kulttuuriperintökohde

**Kiinteistötunnus:** 734-593-1-13

**Ajoitus:** Historiallinen aika

**Koordinaattikeskipiste:** P:6672067 I:286628 (ETRS89-TM35FIN)

**Aluekoordinaatit:** P:6672060-6672085 I:286577-286700 Z:5 m mpy

**Digitaaliset valokuvat:** SKDG201809:37-40

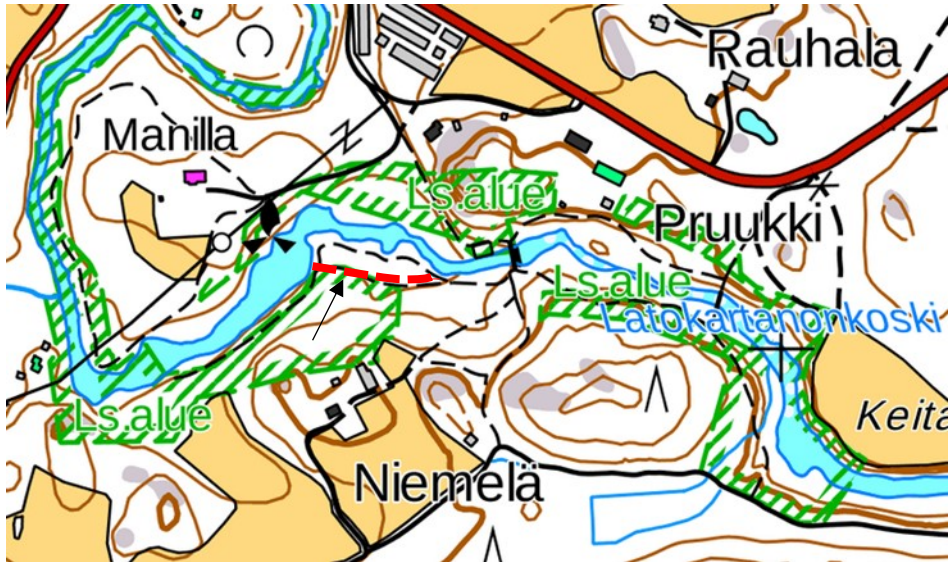
**Tutkimushistoria:** -

**Aikaisemmat löydöt:** -

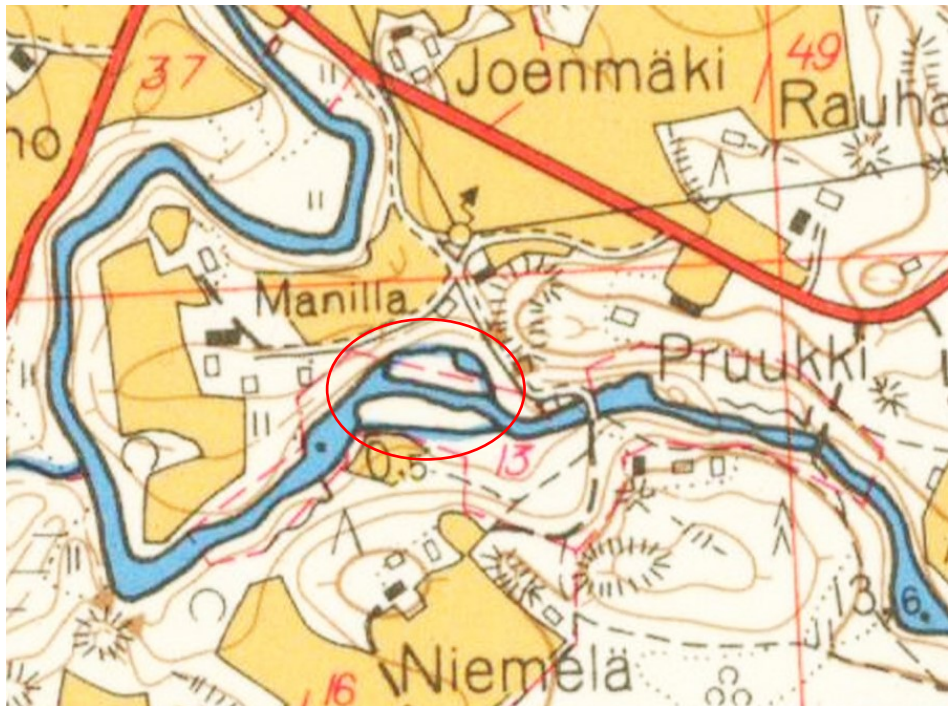
**Uudet löydöt:** -

Useassa lähteessä mainitaan Latokartanonkosken alueella ollut saari, jossa sijaitsi ensin 1848 alkaen viinanpolttimo ja myöhemmin tässä monikerroksisessa rakennuksessa myös koulu. Rakennus purettiin vuonna 1874. Lato-kartanonkoskessa on useita saaria, joista yksi pienempi sijaitsee ruukin alueella ja kaksi alueen länsipuolella. Saaret ovat voineet myös osin muodostua uomien kaivamisen yhteydessä. Mainittu suurempi saari näkyy kuitenkin jo vuoden 1692 maakirjakartassa, mutta tämän jälkeen sitä ei ole kuvattu karttoihin ennen kuin 1900-luvun alkupuolella. Maasto kapealla ja pitkänomaisella saarella on epätasaista ja runsaan kasvillisuuden peittämää, eikä selkeitä säilyneitä rakenteita havaittu kasvillisuuden, kaatuneiden puiden ja puukasojen joukosta, vaikka niitä rakennushistorian perusteella olettaisi löytyvän.

Mainitun saaren eteläreunaa kulkee toista metriä leveä uoma, joka on ainakin tällä hetkellä kuivunut. ELY-keskuksen suunnitelmakartassa uoma on merkitty uittokouruksi, jollaisena sitä varmasti on voitu käyttää, mikäli mylly on aiemmin sijainnut lännempänä ja joen pääuoma ollut saaren kohdalla padottu (luultavasti luonnonkivistä kootun padon jäännöksiä ei enää erotettu muusta kivikosta). Tutkimushetkellä uoma oli näkyvä lähinnä länsipäässä, muutoin sen päälle oli kaatunut pienempiä ja isompia puunrunkoja, joten näkyvyys uoman tutkimiseksi oli melko heikko.



Uoman kulku merkittynä nykyiselle peruskartalle. ([www.paikkatietoikkuna.fi](http://www.paikkatietoikkuna.fi))



Latokartanonkosken läntiset saaret uomineen v. 1966 peruskartalla.  
 (<http://vanhatpainetutkartat.maanmittauslaitos.fi/>)





SKDG201809:37 Läntisen kuivuneen uoman no. 2 länsipäätä.



SKDG201809:39 "Saari" ja sen taustalla kaatuneiden puiden kohdalla kulkeva uoma.

## YHTEENVETO

Latokartanonkoskeen rakennettiin ensimmäinen vesimylly jo keskiajalla, mutta alueella tällä hetkellä näkyvät rakenteet ovat peräisin pääosin 1800-luvulta. Ne liittyvät toisaalta vuonna 1805 rakennetun Näsen kartanon myllynraunioihin, joihin kuuluvat itse myllyrakennuksen raunio ja siihen liittyviä perustuksia raunion itä- ja länsipuolella sekä nykyisen kävelysillan alla olevat vanhemmat padon perustukset. Myllyä vastapäätä on sijainnut saha, mutta tähän liittyviä kivirakenteita on säilynyt hajanaisemmin. Myllynpaikan itäpuolella sijaitsevat 1900-luvun alussa puretun ruukin rakennusten jäännökset. Ruukki valmistui vuonna 1837 ja paloi tämän jälkeen vuosina 1843 ja 1879, mutta rakennettiin uudelleen kunnes sen toiminta lopetettiin vuonna 1895. Ruukin alueella sijaitsee nykyään ainakin kaksi kookkaan rakennuksen pohjaa, jotka rakennuskuvausten perusteella ovat läntisempi vasarapaja ja itäisempi hiilihuone. Mikäli alueen pensaikot raivattaisiin, raunioiden kokonaisuudet olisivat luultavasti hahmotettavissa melko hyvin. Nytkin rakennusten nurkkaosia oli maastossa löydettävissä, joten niiden sijaintipaikat saatiin kartalle käsi-GPS:n tarkkuudella. Ruukilla on ollut oma pato, jonka perustuksia ja rakenteita on nähtävissä itäisemmän sillan alla.

Muita havaittuja rakennustenpohjia tutkimusalueella olivat ruukilta itään, joen pohjoisrannalla hieman ylempänä rinteessä sijaitseva pieni kivijalka sekä joen eteläpuolella, ylempänä pienellä tasanealueella sijaitseva myllyn torpan alue. Tämän Myllymäen torpan rakennuksista kaksi kivijalkaa erottuu vielä maastossa erittäin selkeästi. Koska torppa on ollut olemassa viimeistään 1600-luvun lopulla ja maasto vaikuttaa ehjältä, sen alueella on todennäköisesti säilynyt myös vanhempia maanalaisia rakenteita ja kulttuurikerrostumia.

Erialaisten raunioiden ohella alueen suojelussa tulisi kiinnittää huomiota myös rakennettuihin uomiin. Näistä selkeimmin hahmottuu ruukin vasarapajan läpi kulkenut uoma, joka on edelleen säilynyt, vaikka osin täyttynyt purkukivellä ja kasvillisuudella. Toinen rakennettu uoma sijaitsee kosken alajuoksulla, myllynraunioiden länsipuolella pienemmän saaren pohjoispuolella. Paikalla havaittiin paitsi uomaa reunustanutta matalaa kivirakennetta, myös puurakennetta. Kosken länsipään eteläpuolella on suurempi saari, joka vaikuttaa kuitenkin melko myllätyltä. Saaren eteläpuolella kulkenut uoma on nyt kuivillaan, eikä siinä havaittu säilyneitä rakenteita, joskin ne saattoivat olla kaatuneiden puiden peittämiä.

Turussa 2.10.2018

*Hanna-Maria Pellinen*

Hanna-Maria Pellinen



# LÄHTEET

## ARKISTOLÄHTEET

Härö, Erkki 1981: Suomen rakennuskulttuurin yleisluettelo, alueinventointilomake: Lato-kartanon ruukki (Näse bruk). Museoviraston arkisto.

## KIRJALLISUUS

Harju, Erkki-Sakari 2012. Kuninkaan kartasto Etelä-Suomesta. SKS:n toimituksia 1373.  
Innamaa, Kerttu 1982. Perniön historia II. Salo.

## VERKKOLÄHTEET

*Heikki Rantatupa, historialliset kartat* (<https://expo.oscapps.jyu.fi/s/vanhakartta/page/etusivu>)

Maakirjakartta Perniö Krootila, Johan Vettervik, 1692 (KA a2a:44 2)

*Kansallisarkisto, digitaaliarkisto*

Maanmittaushallituksen historiallinen kartta-arkisto

Pitäjänskartastot, Perniö 2012 11 + 08

Senaatin kartasto, Perniö VI 21

Maanmittauslaitoksen uudistusarkisto

Isojako Latokartanon eli Näsegårdin jakokunnassa 1793 (A80:54/1-17)

Isojako Latokartanon tilan RN:o 1:3 ja Vähäpyölin yksinäistalon välillä 1920 (A80:54/28-51)

Topografikarttojen kokoelma, Venäläiset topografikartat 1:21 000, Kiikala IX 23

*Maanmittauslaitos:*

Maanmittauslaitoksen vanhat painetut kartat: <http://vanhatpainetutkartat.maanmittauslaitos.fi/>

## LIITE 1: DIGITAALIKUVALUETTELO

Kuvat H.-M. Pellinen, paitsi kuva no. 5 Kai Nikulainen.

Päänumero	Alano.	Pvm	Kohde	Aihe	Kuvaussuunta
SKDG201809	1	29.9.	Läntinen uoma	Panoraama länsiosan pienestä pohjoisemmasta saarekkeesta, joesta ja saaren takana kulkevasta rakennetusta uomasta.	Lounas
SKDG201809	2	16.9.	Läntinen uoma	Uoman puurakennetta	Länsi
SKDG201809	3	16.9.	Läntinen uoma	Uoman puurakennetta	Kaakko
SKDG201809	4	16.9.	Läntinen uoma	Länsiosan pohjoisreunan uoma	Itä
SKDG201809	5	16.9.	Myllyn alue	Myllyn rauniot	Itä
SKDG201809	6	16.9.	Myllyn alue	Raunioiden länsipääty	Länsi
SKDG201809	7	29.9.	Myllyn alue	Länsipäädyn vesiaukko	Länsi
SKDG201809	8	16.9.	Myllyn alue	Rauniot sisäpuolelta	Itä
SKDG201809	9	16.9.	Myllyn alue	Myllynkiven katkelma myllyn raunioiden itäpuolella.	Lounas
SKDG201809	10	16.9.	Myllyn alue	Valettu myllynkivi raunioiden itäpuolella	Pohjoinen
SKDG201809	11	29.9.	Myllyn alue	Em. myllynkivi paikallaan raunioiden ja kivirakenteen välissä.	Pohjoinen
SKDG201809	12	16.9.	Myllyn alue	Myllyn patorakennelmia ja nykyinen kävelysilta niiden yllä.	Länsi
SKDG201809	13	16.9.	Myllyn alue	Myllynraunion länsipuolella olevaa kivirakennetta.	Itä
SKDG201809	14	16.9.	Ruukin alue	Kivettyä uomaa	Länsi
SKDG201809	15	16.9.	Ruukin alue	Uoman itäpäätä	Luode
SKDG201809	16	16.9.	Ruukin alue	Vasarapajan jäännöksiä uoman pohjoispuolella.	Etelä
SKDG201809	17	29.9.	Ruukin alue	Vasarapajan jäännöksiä	Luode
SKDG201809	18	16.9.	Ruukin alue	Itäisen rakennuksen kivijalkaa.	Kaakko
SKDG201809	19	16.9.	Ruukin alue	Kuten yllä	
SKDG201809	20	29.9.	Ruukin alue	Ruukin pato- ja siltarakenteen pohjoispuolta	Etelä
SKDG201809	21	16.9.	Ruukin alue	Ruukin vier. pato/silta ja sen yläpuolinen kävelysilta	Länsi
SKDG201809	22	16.9.	Ruukin alue	Esimerkki alueen mustasta kuonasta.	-
SKDG201809	23	29.9.	Ruukin alue	Esimerkki tuulenkaataman puun juurakosta, jossa näkyy vahva palokerros ja tiilimurskaa.	Etelä
SKDG201809	24	29.9.	Ruukin alue	Ruukin työväen asuinrakennus.	Etelä
SKDG201809	25	29.9.	Ruukin alue	Pato ja silta.	Itä
SKDG201809	26	29.9.	Itäosa	Itäosan pohjoisrannan pieni kivijalka	Lounas
SKDG201809	27	29.9.	Itäosa	Kuten yllä	Etelä



SKDG201809	28	29.9.	Itäosa	Joki inventointialueen itäpäässä	Länsi
SKDG201809	29	16.9.	Torppa	Etelärannan torpan alueen itäisin kivijalka	Luode
SKDG201809	30	29.9.	Torppa	Torpan tonttimaan kivijalkojen välisellä alueella.	Pohjoinen
SKDG201809	31	16.9.	Torppa	Torpan alueen läntinen kiviperusta.	Luode
SKDG201809	32	16.9.	Torppa	Em. kiviperustan itäreuna	Itä
SKDG201809	33	29.9.	Torppa	Em. kiviperusta	Koillinen
SKDG201809	34	16.9.	Torppa	Torpan pohjoisreunan (kellarin?)kuoppa.	Etelä
SKDG201809	35	29.9.	Myllyalueen eteläranta	Etelärannan kivirakennetta, mahdollisia sahan jäännöksiä.	Länsi
SKDG201809	36	29.9.	Myllyalueen eteläranta	Kuten yllä	Länsi
SKDG201809	37	29.9.	Saari	Saaren mantereesta erottanut, nyt kuivillaan oleva uoma.	Länsi
SKDG201809	38	29.9.	Saari	Saaren keskiosaa	Pohjoinen
SKDG201809	39	29.9.	Saari	Kuten yllä	Pohjoinen
SKDG201809	40	29.9.	Saari	Tukkikasa läntisen suuremman saaren alueella.	Luode
SKDG201809	41	16.9.	Sahan alue	Myllyn itäpuolen silta etelärannalla, alla kivirakennetta.	Koillinen

## LIITE 2: YLEISKARTAT

