



## VALKEAKOSKI MUNTEE MAAKAAPELI- JA VESIHUOLTOLINJAN KOEKAIVAUS 2017



## SISÄLLYSLUETTELO

TIIVISTELMÄ.....	2
ARKISTO-JA REKISTERITIEDOT .....	2
1 Johdanto.....	3
2 Menetelmät .....	4
3 Munteen historiallinen kylätontti (1000009740).....	6
4 Havainnot.....	9
5 Yhteenveto.....	12
6 Lähteet .....	13

LIITE 1. KUVAUKSET KOERUUTUJEN- ALUEIDEN MAANNOKSISTA

LIITE 2. DIGITAALIKUVALUETTELO

### KARTAT:

Kartta 1. Yleiskartta (MK 1:5000, A4)

Kartta 2. Yleiskartta (MK 1:500, A3)

### Taustakartat:

- Maanmittauslaitoksen Maastotietokannan 10/2017 aineistoa

[http://www.maanmittauslaitos.fi/avoindata\\_lisenssi\\_versio1\\_20120501](http://www.maanmittauslaitos.fi/avoindata_lisenssi_versio1_20120501)

## VALKEAKOSKI MUNTEE

### MAAKAAPELI-JA VESIHUOLTOLINJAN KOEKAIVAUS 2017

#### TIIVISTELMÄ

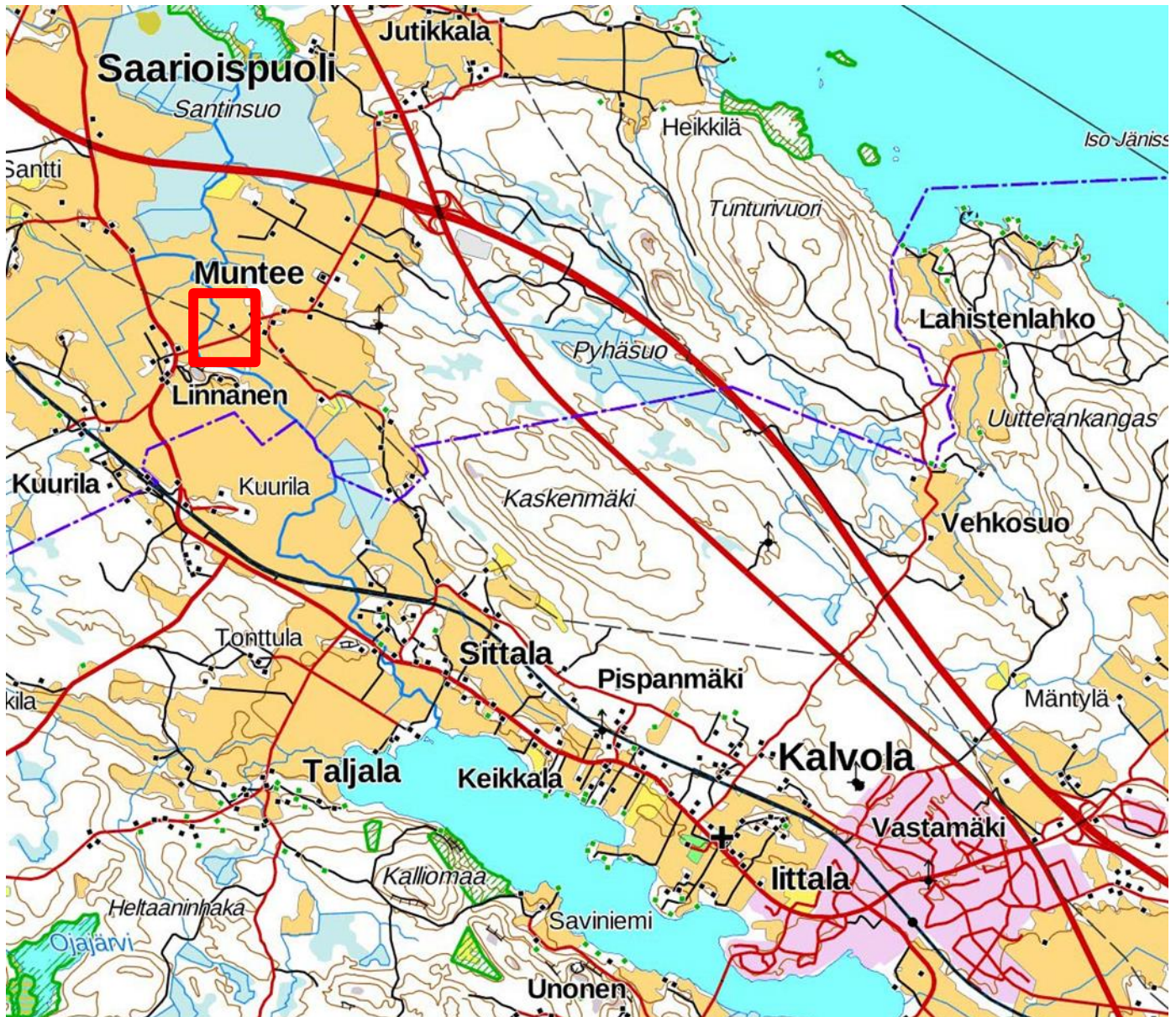
Kulttuuriympäristöpalvelut Heiskanen & Luoto Oy suoritti arkeologisen koekaivauksen Valkeakoskella, Munteen historiallisen kylätontin alueelle sijoittuvalla Elenia Oy:n suunnitellulla maakaapelilinjalla ja Valkeakosken kaupungin samalla kohtaa kulkevaksi suunnitellulla vesihuoltolinjauksella. Tutkimuksessa tarkastettiin sijaitseeko maakaapelilinjalla kiinteää muinaisjäännöstä. Koekaivauksen kenttätyöt tehtiin 23.-25.10.2017. Koekaivauksen kenttätyöjohtajana toimi arkeologi (FM) Kirsi Luoto. Tutkimuksen maastotyövaiheeseen osallistuivat hänen lisäksään arkeologit (FM) Tapani Rostedt, (FM) Janne Rantanen sekä arkeologian opiskelija Toni Paukku. Tutkimuksen kustannuksista vastasivat Elenia Oy ja Valkeakosken kaupunki. Tehdyssä maakaapeli- ja vesihuoltolinjan koekaivauksessa ei havaittu merkkejä kiinteästä muinaisjäännöksestä. Kaivettujen koeruutujen (1 – 6) ja koealueiden (1 – 8) perusteella vaikuttaa siltä, että linjauksen kohdalla sijaitseva moderni oja on tuhonnut maannoksen pintakerrokset. Paikalle on myös tuotu soraa liittyen todennäköisesti viereisen Munteentien parantamiseen. Koealueen 3 eteläreunasta löydettiin lahonneen puupaalun jäännökset sekä maanalainen kivirykelmä, jotka liittynevät historiallisen Muntee – Linnanen tielinjan moderniin käyttöön peltotienä.

#### ARKISTO-JA REKISTERITIEDOT

Tutkimuksen laji:	Arkeologinen koekaivaus suunnitellulla maakaapeli- ja vesihuoltolinjalla
Tutkimuslaitos:	Kulttuuriympäristöpalvelut Heiskanen & Luoto Oy
Kaivausjohtaja:	FM Kirsi Luoto
Kenttätyöaika:	23.-25.10.2017
Peruskartta:	2132 01 ja 2132 02
Tutkimuskohde ja sen sijainti: ETRS-TM35FIN	Muntee (muinaisjäännöstunnus 1000009740) P: 6781034 I: 340644, Z: 85 m mpy
Tutkimusten rahoittaja:	Elenia Oy ja Valkeakosken kaupunki
Alkuperäinen tutkimuskertomus:	Kulttuuriympäristöpalvelut Heiskanen & Luoto Oy, arkisto
Kopiot:	Elenia Oy Valkeakosken kaupunki Museovirasto Pirkanmaan maakuntamuseo
Tutkimuksen löydöt:	Ei KM-kokoelmiin luetteloituja löytöjä.
Aikaisemmat tutkimukset:	Jouni Taivainen inventointi 2007 Tiina Jäkärä valvonta 2009
Aiemmat löydöt:	Ei löytöjä.



## LÄHESTYMISKARTTA



Kuva 1. Tutkimusalueen sijainti on merkitty kartalle punaisella rajauksella. Pohjakartta (c) Maanmittauslaitos 10/2017

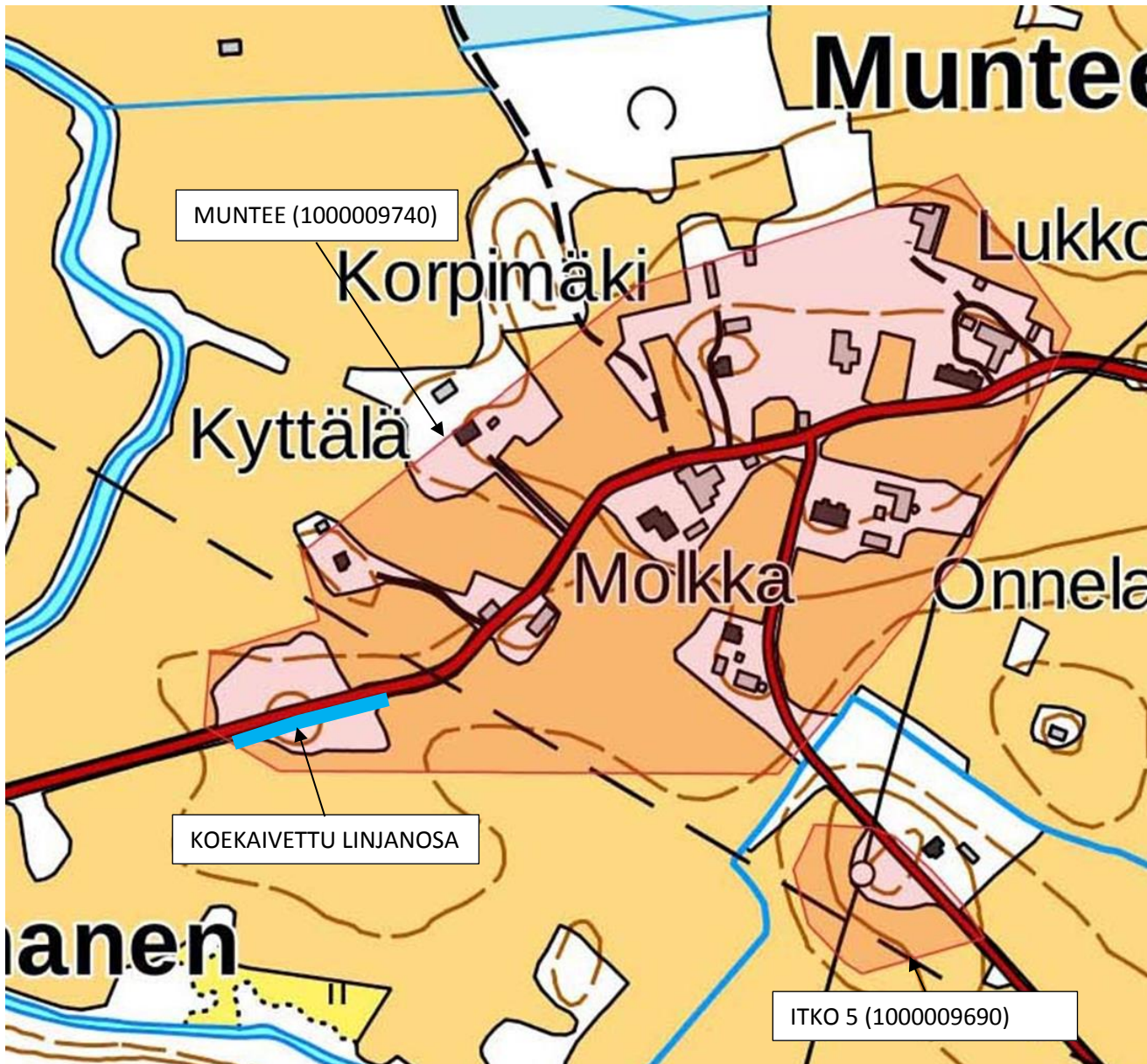
### 1 Johdanto

Kulttuuriympäristöpalvelut Heiskanen & Luoto Oy suoritti arkeologisen koekaivauksen Valkeakoskella, Munteen historiallisen kylätontin alueelle sijoittuvalla Elenia Oy:n suunnitellulla maakaapelilinjalla ja Valkeakosken kaupungin samalla kohtaa kulkevaksi suunnitellulla vesihuoltolinjauksella. Tarkoituksena oli toteuttaa linjauksella Pirkanmaan maakuntamuseon lausunnoissaan (9/2017, 314/2017 ja 481/2017) esittämien vaatimusten mukainen arkeologinen koekaivaus. Tutkimuksessa tarkastettiin sijaitseeko maakaapelilinjalla kiinteää muinaisjäännöstä.

Koekaivauksen kenttätöitä tehtiin 23.-25.10.2017. Koekaivauksen kenttätöitä johtajana toimi arkeologi (FM) Kirsi Luoto. Tutkimuksen maastotyövaiheeseen osallistuivat hänen lisäksi arkeologit (FM) Tapani Rostedt, (FM) Janne Rantanen sekä arkeologian opiskelija Toni Pauku.



Tapani Rostedt vastasi tutkimuksen digitaalisesta mittaustyöstä sekä yleis- ja tasokarttojen laatimisesta. Koekaivausraportin laati Kirsi Luoto. Tutkimuksen kustannuksista vastasivat Elenia Oy ja Valkeakosken kaupunki.



Kuva 2. Koekaivettu linjanosa merkitty kartalle sinisellä viivalla. Muinaisjäännösalueet on merkitty punaisella rasterilla. Ei mittakaavassa. Pohjakartta © Maanmittauslaitos 10/2017.

## 2 Menetelmät

Tutkimuksen aluksi suunniteltu ja koekaivettavaksi määrätty noin 100 metrin pituinen maakaapelilinjanosa käveltiin läpi linjausta silmämääräisesti havainnoiden (kuvat 3 ja 4). Linjauksella ei havaittu merkkejä maanpäällisistä rakenteista, ainoastaan ojan ja tienraivauksesta syntyneitä raivausröykkiöitä.

Tutkittavaksi määritellylle maakaapelilinjaukselle kaivettiin aluksi käsin 6 koeruutua, joiden koko oli 100x100 cm tai 50x100 cm. Koeruudet kaivettiin enintään 10 m päähän toisistaan ja ne sijoitetaan maakaapelilinjaukselle maastollisesti otollisiin kohtiin. Koeruuduista havainnointiin alueen maaperää linjaukselle myöhemmin kaivettavien laajempien koekaistojen optima-



listen sijaintipaikkojen määrittelemiseksi. Kaikki tutkitut koeruudut kaivettiin puhtaaseen pohjamaahan saakka.



Kuvat 3 ja 4. Kuvassa 3 (vas) koekaivettua linjausta Munteentien eteläreunassa. Kuvattu lännestä. Kuvassa 4 (oik) linjausta tutkitun alueen länsiosassa, Munteentien eteläreunassa. (Kuvat: Valkeakoski Muntee 2017a: 1 ja 2)

Tämän jälkeen tutkittavalle linjauksenosalle kaivettiin yhteensä kahdeksan koekaistaa/-aluetta (1-8). Koalueiden koko vaihteli 100-200 x 300-500 cm välillä. Koekaistojen pintamaat poistettiin koneellisesti, jonka jälkeen paljastunutta mineraalimaata tutkittiin lapiolla ja lastalla. Havaitut mielenkiintoiselta vaikuttavat ilmiöt kaivettiin esiin lapiota ja kaivauslastaa apuna käyttäen.



Kuva 5. Koalueen 8 pintamaata poistetaan arkeologien valvonnassa. Kuvattu lännestä. (Kuva: Valkeakoski Munteen 2017a:3)

Havaitut ilmiöt dokumentoitiin kirjallisin muistiinpanoin, yleiskartoittamalla sekä kuvaamalla digitaalikameralla. Koekaivauksen aikana kartoitettiin myös vuoden 2009 inventoinnissa (Tavainen) havaitut ja Munteentien pohjoispuolisella osalla peltosaarekelta sijaitsevat rakenteet (rakennuksen perustuksen jäännös, perunakuoppa sekä maanoton jäljet, ks. yleiskartta MK 1: 500). Myös peltosaarekkeelta kohti Linnaistenvuorta kulkeva historiallinen tielinja kartoitettiin takymetriä apuna käyttäen. Tutkimuksessa ei tehty Kansallismuseon kokoelmiin liitettäviä löytöjä. Digitaalikuvat ja raportin originaali arkistointiin Kulttuuriympäristöpalvelut Heiskanen &

Luoto Oy:n arkistoon, kopio raportista toimitettiin tilaajan lisäksi Museoviraston keskusarkistoon ja Pirkanmaan maakuntamuseon arkistoon.

### *Mittaustekniikka* (kirjoittanut Tapani Rostedt)

Mittaukset koekaivauksilla suoritettiin Topcon GTS-212 merkkisellä takymetrillä. Koordinaatit ovat ETRS-TM35FIN koordinaatistossa, metreinä. Aluksi takymetri asemoitiin kolmen maastossa ja peruskartoilla havaittavan pisteen avulla, niiden koordinaatit poimittiin maanmittauslaitoksen kartoista (<https://asiointi.maanmittauslaitos.fi/karttapaikka/>) ja syötettiin takymetriin. Koska tutkittavan alueen rajamerkit todettiin paikan päällä pääosin epätarkoiksi, päädyttiin tekemään asemointi pääasiassa tutkimusalueella ja sen välittömässä läheisyydessä sijaitsevien talojen nurkkien avulla. Tämä ei ole aivan yhtä tarkka asemointitapa kuin kiinteistörajapyykkien avulla tapahtuva asemointi, mutta kuitenkin tarkempi kuin kaatuneiden/kallistuneiden kiinteistörajapisteitten perusteella mittaaminen. Asemoinnin jälkeen koordinaatteja vielä tarkistettiin vertaamalla eri osissa havaittavien talojen nurkista saatuja koordinaattilukemia maanmittauslaitoksen kartoista saatuihin vastaaviin. Takymetrin asemoinnin pohjana käytetyt asemointipisteet olivat seuraavat:

AP1: 6780 976,045/340 397,985, z=81,487 m mpy (asuintalon kiinteistön lounaisnurkassa oleva rajamerkki)

AP2: 6780 959,670/340 500,360, z=83,709 m mpy (tien pohjoispuolella olevan ladon etelänurkka)

AP3: 6780 949,920/340 634,610, z=85,993 m mpy (tien eteläpuolella olevan ladon etelänurkka)

Koordinaattipoikkeama koko tutkitulla alueella oli tarkistusmittausten perusteella varsin pieni (alle 30 cm), joten koordinaatiston voi todeta olevan riittävällä tarkkuudella kiinnitetty. Korkeusluku on N2000 järjestelmässä, sen korkeus saatiin tutkimusalueesta noin 490m länsilounaaseen sijaitsevasta korkeuspisteestä, josta korkeusluku siirrettiin välipisteitten kautta takymetrin ja prisman avulla tutkimusalueelle. Koordinaatiston ulkoinen tarkkuus on enimmillään n.  $\pm 15$  cm ja sisäinen alle  $\pm 5$  cm. Koordinaatiston todellisen käytännön tarkkuuden voi tämän perusteella sanoa olevan xy  $\pm 25$  cm ja z  $\pm 5$  cm.

### **3 Munteen historiallinen kylätontti (100009740)**

Munteen eli Vierimunteen kylä mainitaan ensimmäisen kerran keskiajan lopulla vuosien 1506-1510 käräjäpöytäkirjoissa. Muinaiselta vaikuttavan nimen vuoksi Jutikkala arvelee kylän voivan olla paljon ensimmäisiä mainintoja vanhempi (Jutikkala 1934, 148). Vuoden 1540 maakirjan mukaan Munteessa oli neljä taloa (Jutikkala 1934, 202). Vuosien 1635-1771 välillä Munteen taloluku vaihteli kahden-kolmen välillä ja nousi vuonna 1810 viiteen taloon (Jutikkala 1934, 216 taulukko).

Kuninkaankartaston (kuva 6), vanhimman kyläkartan (1846-48, kuva 7) ja vuoden 2009 inventointihavaintojen (Taivainen) perusteella vaikuttaa siltä, että kylä on keskiajalta lähtien sijainnut samalla alueella kuin nykyäänkin. Kylän rakenne on kuitenkin tavanomaista hajanaisempi ja vanhan karttamateriaalin puuttuminen 1600 –1700 -luvulta aiheuttaa tulkinnalle virhe-



mahdollisuuksia. Vanhimman kyläkartan mukaiset tontit ovat asuttuja edelleenkin, mutta tonttien nykyinen rakennuskanta lienee tuhonnut vanhemmat kerrostumat suurimmaksi osaksi kylätontin itä-koillisosista.



Kuva 6. Ote kuninkaan kartaston kartasta, johon on merkitty Munteen (Wierimunda) ja Linnaisen (Linnais) kylien sijainti ja alueen tielinjat.



Kuva 7. Ote Munteen kyläkartasta vuodelta 1846-48. Vuoden 2009 inventoinnissa (Taivainen) tarkastettu aakaasuputkilyn ja Munteentien leikkauskohta merkitty mustalla pisteellä, kohde 28. Linnaisiin menevä tie ylittää kartan mukaan Oikolanjoen eri paikassa kuin nykyään. Vuoden 2017 koekaivausalueen suurpiirteinen sijainti on merkitty kartalle keltaisella rajauksella.



Vuoden 2009 inventoinnissa (Taivainen) löydettiin maakaasuputkilinjalta kylän länsilounaispuoliselta rintapeltoalueelta mm. piitä, lasitettua punasavikeramiikkaa, liitupiipun pala, nauvoja, tiiltä, luuta ja lasia. Vanhimman, 1800-luvulta peräisin olevan karttamateriaalin mukaan pellot ja tiet ovat sijainneet kuten nykyäänkin, mutta tielinja on muuttunut Oikolanjoessa Munteen ja Linnaisten välillä olleen siltapaikan muutoksen johdosta. Tie on aiemmin (vielä 1846-48 kartassa ja kuninkaan kartastossa) kulkenut nyttemmin peltotieksi jäänyttä uraa pitkin Oikolan joen vanhalle siltapaikalle Linnaistenvuorta kohti kun se nykyään kulkee Linnaistenvuoren pohjoispuolella olevan sillan kautta. Tämä vanha tielinja poikkeaa nykyisestä tiestä peltojen keskellä olevan mäen kohdalla, jonka luoteisosassa on vanhoja maanoton jälkiä, kellarikuoppa ja kivijalan jäänteitä.

Peltosaarekkeen läpi kulki myös 2017 koekaivettu maakaapeli- ja vesihuoltolinjaus. Paikallista, 90-vuotiasta informanttia haastatteleamalla selvisi, että peltosaarekkeen Munteentien pohjoispuolisella osalla on vielä 1940-luvulla sijainnut höyrykäyttöinen puimala, joka sittemmin on purettu. Puimalan sijaintipaikka näkyy vielä 1950-luvulta peräisin olevassa kartassa (kuva 8). Taivaisen kellarikuopaksi tulkitsema rakenne on ollut käytössä vielä 1900-luvun ensimmäisellä puoliskolla perunakuoppana (kuva 9). Vuoden 2009 inventoinnissa (Taivainen) mäen kaakkoispuolelle tehtiin kaksi koekuoppaa, joista ei kuitenkaan tullut mitään havaintoja muinaisjäännöksistä. Mäen topografisen sijainnin ja siellä havaittujen jäännösten perusteella Taivainen kuitenkin otaksui peltosaarekkeen saattavan liittyä keskiajalta tunnetun Munteen kylän kylätonttialueeseen. Alueelle ei kuitenkaan ole osoitettu asutusta kylää koskevissa vanhimmissa historiallisissa kartoissa, eikä uusin tieto liittyen alueen jäännösten funktioon tue tätä tulkintaa. Täysin poissuljettua ei keskiaikaisen asutuksen sijainti peltosaarekkeella ole, mutta mitään siihen viittaavaa ei vuoden 2017 koekaivauksessa tullut ilmi.



Kuva 8. Peltosaarekkeessa, Munteentien pohjoispuolella sijainnut höyrykäyttöinen puimala näkyy vielä alueen peruskartassa vuodelta 1956.



Kuva 9. Perunakuoppa Munteentien pohjoispuolisella osalla peltosaareketta. Kuvattu koillisesta. (Kuva: Valkeakoski Munttee 2017a: 4)

#### 4 Havainnot

##### *Koeruudut 1 - 6*

Koekaivauksen aluksi suunnitellulle maakaapeli- ja vesihuoltolinjaukselle kaivettiin yhteensä kuusi koerutua (kuvat 10 ja 11). Koerutujen maannos oli sekoittunutta 20 – 50 cm syvyyteen saakka. Sekoittunut kerros käsitti pääasiassa savensekaista soraa/hiesusavea. Sekoittuneen kerroksen alla oli alueen puhdas pohjamaa; vaaleanharmaa savi/hiesusavi. Koeruudut olivat lähes löydöttömiä. Koekuopan 4 sekoittuneesta kerroksesta, noin 35 cm syvyydestä löydettiin muodottomaksi korrosoitunut rautaesine/esineen katkelma (kuva 12), ja koeruudun 6 pintamaasta resentin olutpullon sirpaleita.



Kuvat 10 ja 11. Kuva 10 (vas). Koeruuu 4 Munteentien eteläreunan ojassa. Kuvattu idästä. Kuva 11. (oik) Koeruudun 4 itäprofiili. Kuvattu lännestä. (Kuvat: Valkeakoski Munttee 2017a: 5 ja 6)





Kuva 12. Korrosoitunut rautaesine/-esineenkattkelma koeruudun 4 sekoittuneesta pintakerroksesta. (Kuva: Valkeakoski Muntee 2017a: 7)

### *Koekaistat/-alueet 1 - 8*

Linjaukselle kaivettiin myös kahdeksan koekaistaa/-aluetta, joiden pintamaa poistettiin koneellisesti. Koalueiden maannos koostui 0 – 20 cm paksun turve- ja multakerroksen alla 20 – 80 cm paksusta sora/hiekkakerroksesta, jonka alla oli luonnollinen pohjamaa eli harmaata savea tai hiekkamoreenia (kuva 13). Pintamullan alla ollut sora (hiekkakerros vaikutti liittyvän tienparantamiseen ja olevan paikalle tuotua. Koalueista ei tehty lainkaan esinelöytöjä. Koalueiden perusteella vaikuttaa siltä, että luontaiset pintakerrokset ovat ojan kohdalta täysin tuhoutuneita.



Kuva 13. Koalue 5 Munteentien eteläreunassa. Kuvattu lännestä. (Kuva: Valkeakoski Muntee 2017a: 8)

### *Puupaalu ja kivirykelmä koealueella 3*

Koealueen 3 eteläreunasta löydettiin puupaalu (kuvat 14 - 16), jonka halkaisija oli noin 7 cm ja säilyneen osan pituus 25 cm. Paalu oli pystyssä täyttösoran seassa ja sen kärki ulottui sekoituneen kerroksen alaiseen ruskeaan hiesukerrokseen. Paalun ympärillä oli halkaisijaltaan noin 10 – 15 cm olevia kiviä tukemassa sitä. Paalun vierestä, noin 0,5 m itään löydettiin halkaisijaltaan 1 m oleva, maanalainen kivirykelmä, jossa kivien halkaisuja oli noin 0,5 m (kuva 17). Kivien lomassa oli paikalle tuotua soraa.

Koealueella 3 olleet kivirykelmä ja puupaalu sijaitsevat kohdassa, jossa Munteen ja Linnasten kyliä yhdistänyt vanhempi tielinja erkanee nykyään käytössä olevasta tiestä. Vanha tielinja on ollut käytössä vielä 1800-luvulla, ja on nykyäänkin käytössä peltotienä. Koealueen 3 eteläprofiilissa ei ollut havaittavissa historialliseen tiehen liittyviä kerrostumia. Todennäköisesti kyseessä onkin aikanaan ollut vaatimaton kärrypolku, jossa erityisiä tiekerroksia ei ehkä ole ollutkaan tai sitten ne ovat tuhoutuneet tältä kohtaa nykyisen tien vierustan ojan kaivuun yhteydessä. Koealueelta 3 löydetty puupaalu ja kivirykelmä lienevät iältään melko nuoria, koska sijaitsevat paikalle tuoduksi tulkitun soran seassa. Puupaalu saattaa olla jäännös jonkinlaisesta tiestä reunustaneesta aidasta ja kivirykelmä lienee tehty nykyajan kohdalle peltotien liittymän kovikkeeksi.



Kuva 14 ja 15. Kuva 14 (vas). Puupaalun jäännökset koealueen 3 eteläprofiilissa. Kuvattu pohjoisesta. Kuva 15. Puupaalu in situ kuvattuna lännestä. (Kuvat: Valkeakoski Muntee 2017a: 9 ja 10)





Kuva 16. Esiin nostettu puupaalunjäännös koalueelta 3. (Kuva: Valkeakoski Muntee 2017a: 11)



Kuva 17. Täyttösoran seassa sijainnut maanalainen kivirykelmä koalueella 3. Puupaalu löytyi kivirykelmän vierestä, kohdasta, jossa latta kuvassa sijaitsee. (Kuva: Valkeakoski Muntee 2017a: 12)

## 5 Yhteenveto

Valkeakosken Munteen historiallisella kylätontilla tehdyssä maakaapeli- ja vesihuoltolinjan koekaivauksessa ei havaittu merkkejä kiinteästä muinaisjäännöksestä. Kaivettujen koeruutujen (1 – 6) ja koalueiden/-kaistojen (1 – 8) perusteella vaikuttaa siltä, että linjauksen kohdalla sijaitseva moderni oja on tuhonnut maannoksen pintakerrokset. Paikalle on myös tuotu soraa liittyen todennäköisesti viereisen Munteentien parantamiseen, ja osa sorasta on valunut myös ojan pohjalle. Koalueen 3 eteläreunasta löydettiin lahonneen puupaalun jäännökset sekä maanalainen kivirykelmä, jotka liittynevät historiallisen Muntee – Linnanen tielinjan moderniin käyttöön peltotienä.

Tutkimuksen kohteena olleen peltosaarekkeen topografisen sijainnin ja siellä havaittujen jäännösten perusteella on sen otaksuttu saattavan liittyä keskiajalta tunnetun Munteen kylän kylätonttialueeseen. Alueelle ei kuitenkaan ole osoitettu asutusta kylää koskevissa vanhimmissa historiallisissa kartoissa, eikä uusin tieto liittyen alueen jäännösten funktioon tue tätä tulkintaa. Täysin poissuljettua ei keskiaikaisen asutuksen sijainti peltosaarekkeella tietenkään ole, mutta mitään siihen viittaavaa ei vuoden 2017 koekaivauksessa tullut ilmi.

Tampereella 6.11.2017



Kirsi Luoto  
FM, arkeologi  
Kulttuuriympäristöpalvelut Heiskanen & Luoto Oy

## 6 Lähteet

### Painamattomat lähteet

Jäkärä, Tiina 2009. Maakaasuputkilinja Hämeenlinna-Lempäälä. Tiekatkaisujen valvonta Valkeakoskella 2009. Munteentie ja Itkontie. Museoviraston arkistossa.  
Taivainen, Jouni 2007. Maakaasuputkilinjainventointi Hämeenlinna-Lempäälä 2007. Historiallisen ajan kiinteät muinaisjäännökset. Museoviraston arkistossa.

### Painetut lähteet

Alanen, Timo & Kepsu, Saulo 1989. Kuninkaan kartasto Suomesta 1776-1805. Suomalaisen Kirjallisuuden Seuran toimituksia 505. Tampere.

### Digitaaliset lähteet

Kulttuuriympäristön palveluikkuna. <https://www.kyppi.fi/palveluikkuna/portti/read/asp/default.aspx> (25.5.2017)

### Digitaaliset karttalähteet

PK 1959. Maanmittauslaitos, vanhat painetut kartat. <http://vanhatpainetutkartat.maanmittauslaitos.fi/> (25.8.2017)

### Karttalähteet

Maanmittauslaitoksen arkisto, Jyväskylä:  
Valkeakoski Muntee v. 1846-48, 42:a



## Liite 1. Kuvaukset koeruutujen ja -alueiden maannoksista

### Koeruutu 1

- 120 x 50 cm
- 0-20 cm multa (peltokerros)
- 20 - cm savihiesu
- 40 cm syvyydellä kaivettu tarkistuspisto n. 75 cm syvyyteen
- ei esinelöytöjä

### Koeruutu 2

- 70 x 55 cm
- 0-30/45 cm sekoittunut tummanharmaa savi
- 0-30/45 - cm vaaleanharmaa savi
- ei esinelöytöjä

### Koeruutu 3

- 140 x 45 x 65 cm
- 0-40 cm mullansekainen hiekka (tummanharmaa), seassa joitakin kiviä
- 40-65 cm vaaleanharmaa hiesu
- pohjalla isohko kivi
- ei esinelöytöjä

### Koeruutu 4

- 100 x 100 m
- 0-55 cm savensekainen sora
- 55-65 cm ruskea hiesusavi, pinnassa hiiltä (luonnollista)
- 65-75 cm harmaa hiesusavi
- löytönä 35 cm syvyydeltä korroistunut rautaesine/-esineenkatkelma

### Koeruutu 5

- 100 x 100 cm
- 0-20/50 cm multaa, soraa ja kiviä (siirrettyä maata), jonka alla vaaleanharmaa savihiesu
- 60 cm syvyydellä kaivettu tarkistuspisto 80 cm syvyyteen
- ei esinelöytöjä

### Koeruutu 6 (Tapani)

- 0-30 cm mullansekainen sora, seassa halkaisijaltaan 10-25 cm kiviä
- 30-50 cm hiesusavi
- löytöinä 0-30 cm syvyydeltä 1980-luvun kaljapullon siruja

### Koalueet/-kaistat:

#### KA1

- 200 x 300 cm, syvyys tien pinnasta 80 cm
- 0-30 cm multa (kyntökerros)
- 30-80 cm vaaleanharmaa savi
- 80- cm harmaa savi

#### KA2

- 150 x 300 cm, syvyys tien reunasta 70 cm
- 0-30 cm multa
- 30- cm vaaleanharmaa savi

#### KA3

- 200 x 500 cm, syvyys tien reunasta 70 cm
- 0-20 cm multa
- 20-50 cm täyttösora, jossa kiviä seassa
- 50-70 cm ruskea hiesu
- 70- cm vaaleanharmaa savi

#### KA4

- 100 x 250 cm, syvyys tien reunasta 100 cm
- 0-20 cm multa
- 20-60 cm ruskea hiekka
- 60- cm moreeni

#### KA5

- 150 x 250 cm, syvyys tien reunasta 60 cm
- 0-20 cm multa
- 20-40 cm ruskea hiekka
- 40- cm vaaleanharmaa savi

#### KA6

- 200 x 300 cm, syvyys tien reunasta 50 cm
- 0-20 multa
- 20-40 cm ruskea hiekka
- 40- cm vaaleanharmaa savi

#### KA7

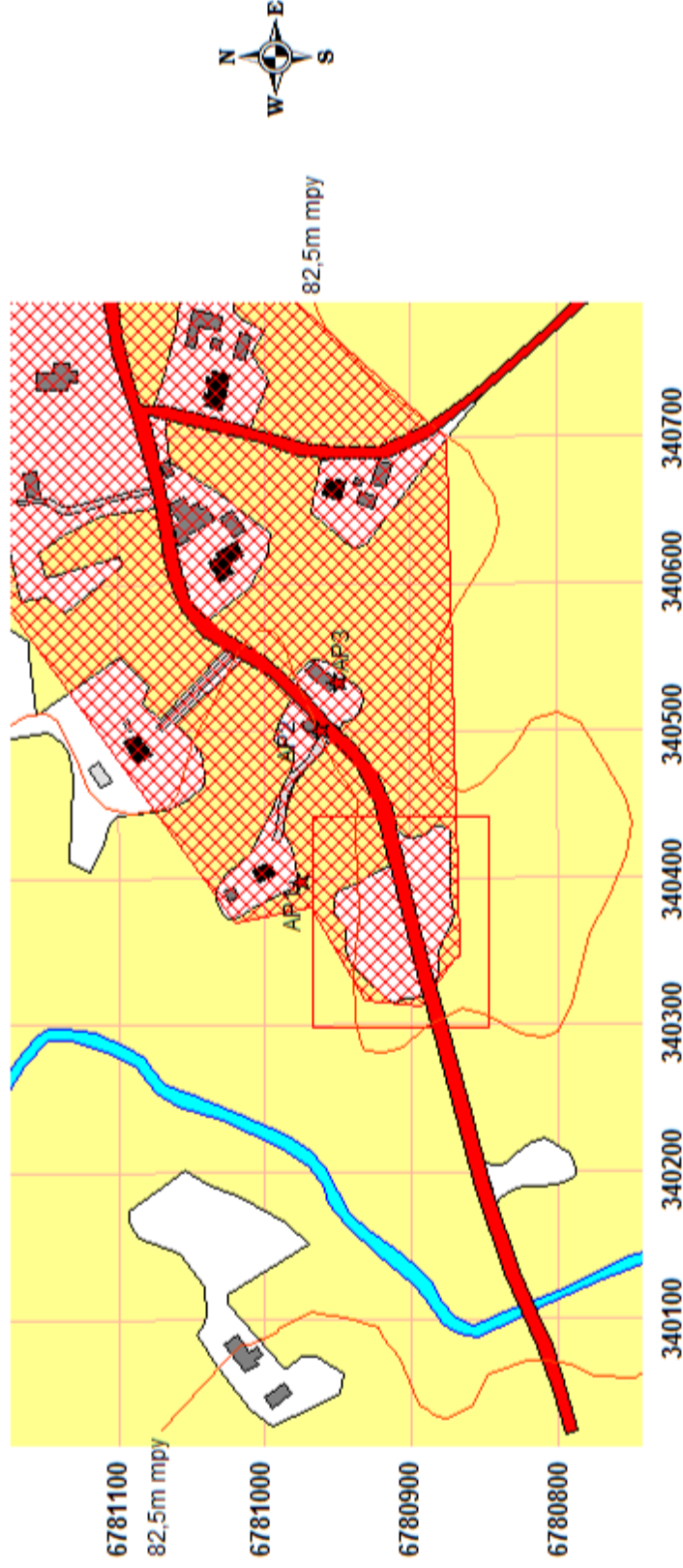
- 200 x 300 cm, syvyys tien reunasta 70 cm
- 0-30 cm multa (kyntökerros)
- 30-65 cm ruskea hiekka
- 65- cm vaaleanharmaa savi

#### KA8

- 200 x 300 cm, syvyys tien reunasta 90 cm
- 30-90 cm vaaleanharmaa savi
- 90- cm harmaa savi



Liite 2. Digitaalikuvaluettelo			
Kuvat on arkistoitu Heiskanen & Luoto Oy:n sähköiseen arkistoon. Kuvannut Kirsi Luoto 2017.			
kuvanro	aihe	kuvattu suunnasta	pvm
1	Koekaivettua linjausta Munteentien eteläreunassa.	länsi	23.11.
2	Koekaivettua linjausta Munteentien eteläreunassa.	itä	23.11.
3	Koealueen 8 pintamaata poistetaan arkeologien valvonnassa.	länsi	24.11.
4	Perunakuoppa Munteentien pohjoispuolisella osalla peltosaarekelta.	koillinen	23.11.
5	Koeruutu 4 Munteentien eteläreunan ojassa.	itä	23.11.
6	Koeruudun 4 itäprofiili.	länsi	23.11.
7	Korroisoitunut rautaesineenkatkelma koeruudun 4 pintakerroksesta.		23.11.
8	Koealue 5 Munteentien eteläreunassa.	länsi	24.11.
9	Puupaalun jäännökset koealueen 3 eteläprofiilissa.	pohjoinen	25.11.
10	Puupaalu in situ koealueella 3.	länsi	25.11.
11	Esiin nostettu puupaalunjäännös koealueelta 3.		25.11.
12	Täyttösoran seassa sijainnut maanallinen kivirykelmä koealueella 3.	pohjoinen	25.11.



**Asemointipisteet:**

AP1: N 6780 976,045 P 340 397,985 Z = 81,487m mpy  
 AP2: N 6780 959,670 P 340 500,360 Z=83,709m mpy  
 AP3: N 6780 949,920 P 340 534,610 Z=85,993m mpy

**Valkeakoski Munttee**  
 Kirsi Luoto/  
 Kulttuuriympäristöpalvelut  
 Heiskanen & Luoto Oy  
 Arkeologinen koekaivaus  
 23.-25.10. 2017

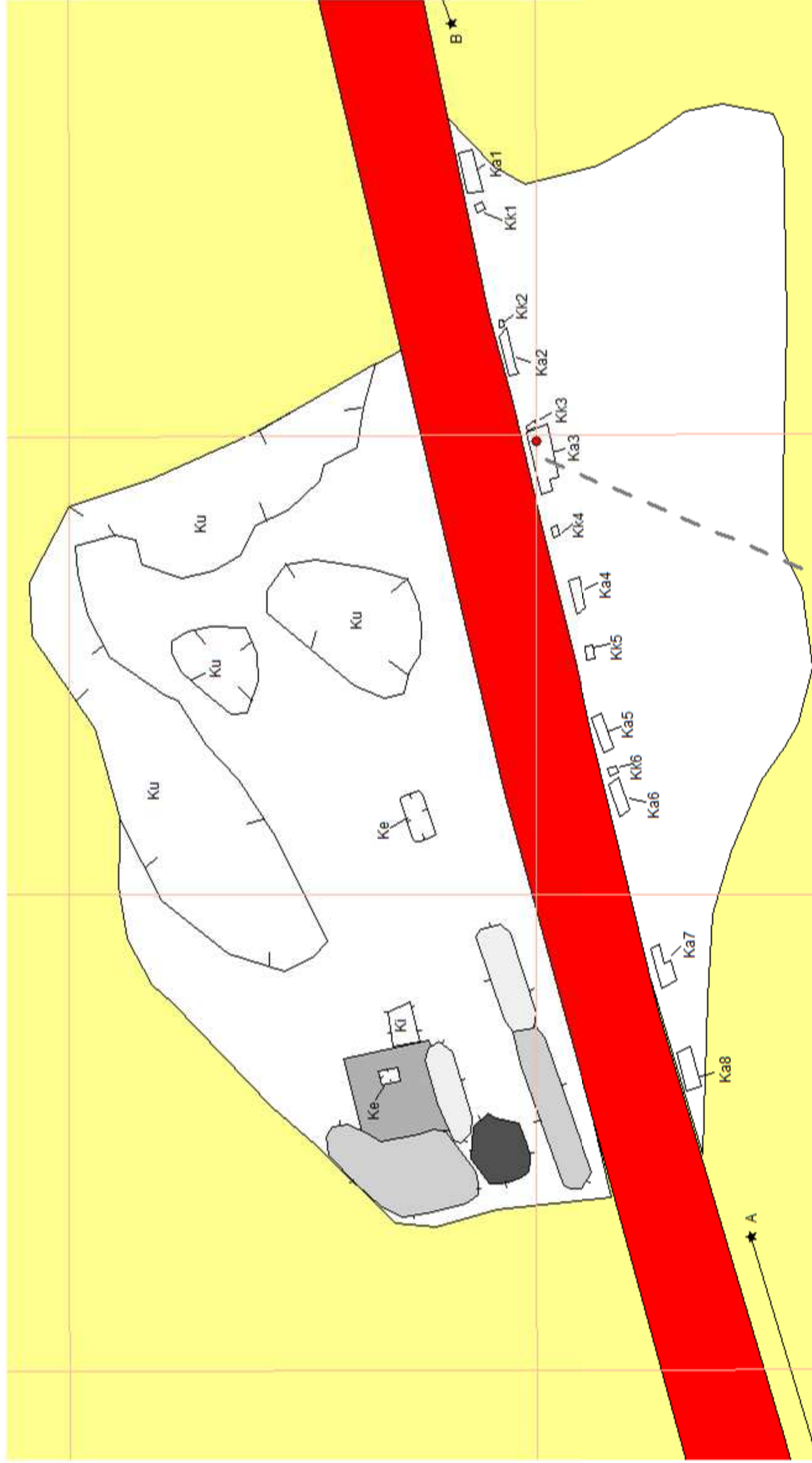
Tutkimusalue on merkitty  
 punaisella suorakulmiolla.  
 Digitointi:  
 Tapani Rostedt 26.-27.10. 2017

**Sijaintikartta**  
 Mk 1:5000/A4  
 Koordinaattijärjestelmä  
 ETRS-TM35FIN  
 Korkeusjärjestelmä  
 N2000

Pohjakartta tehty  
 Maanmittauslaitoksen  
 peruskartan pohjalta,  
 muinaisjäännösraja Museo-  
 viraston rekisteriportaalin  
 perusteella (27.10.2017)



6780950



340300

Kk1

Ka1

Ku

Kk

Kv

Kk

Kv

Kv

Kv

Kv

Kv

Kv

Kv

340350

Kokkuoppa ja sen numero

Kaivausalue ja sen numero

Kuoppa

Maavalli, seassa kiviä

Kivivalli, seassa vähän maata

Kivikasa

Kivilatomus

Talon (puimurin) perustuskuoppa

Kellari

Tie

Vanha tielinja (nykyinen peitotieura)

Kaiveutun vesijohtolinjan länsipää

Kaiveutun vesijohtolinjan itäpää

Puupaalu ja tien vahvistuskiveys

340400

Valkeakoski Muntee

Kirsi Luoto/

Kulttuuriympäristöpalvelut

Heiskanen &amp; Luoto Oy

Arkeologinen koekaivaus

23.-25.10.2017

Maastomittaukset:

Tapani Rostedt, Janne Rantanen

ja Toni Paukku

24.-25.10.2017

Digitointi:

Tapani Rostedt 26.-27.10.2017

Yleiskartta

Mk 1:500/A3

Koordinaattijärjestelmä

ETRS-TM35FIN

Korkeusjärjestelmä

N2000

Pohjakartta tehty

Maanmittauslaitoksen

peruskartta- ja rinnevarjostus-

aineistojen pohjalta.