



VALKEAKOSKI LINNANEN
MAAKAAPELILINJAN KAIVUTYÖN VALVONTA 2017



SISÄLLYSLUETTELO

1	Johdanto	2
1.1	Hankkeen tausta.....	2
1.2	Perustietoa kohteista	3
1.3	Käytetyt metodit	5
2	Havainnot.....	5
3	Yhteenveto.....	8
4	Lähteet.....	9

Liite 1. Digitaalikuvaluettelo

Taustakartat:

Maanmittauslaitoksen Maastotietokannan 12/2017 aineistoa

http://www.maanmittauslaitos.fi/avoindata_lisenssi_versio1_20120501

VALKEAKOSKI LINNANEN

MAAKAAPELILINJAN KAIVUTYÖN VALVONTA 2017

TIIVISTELMÄ

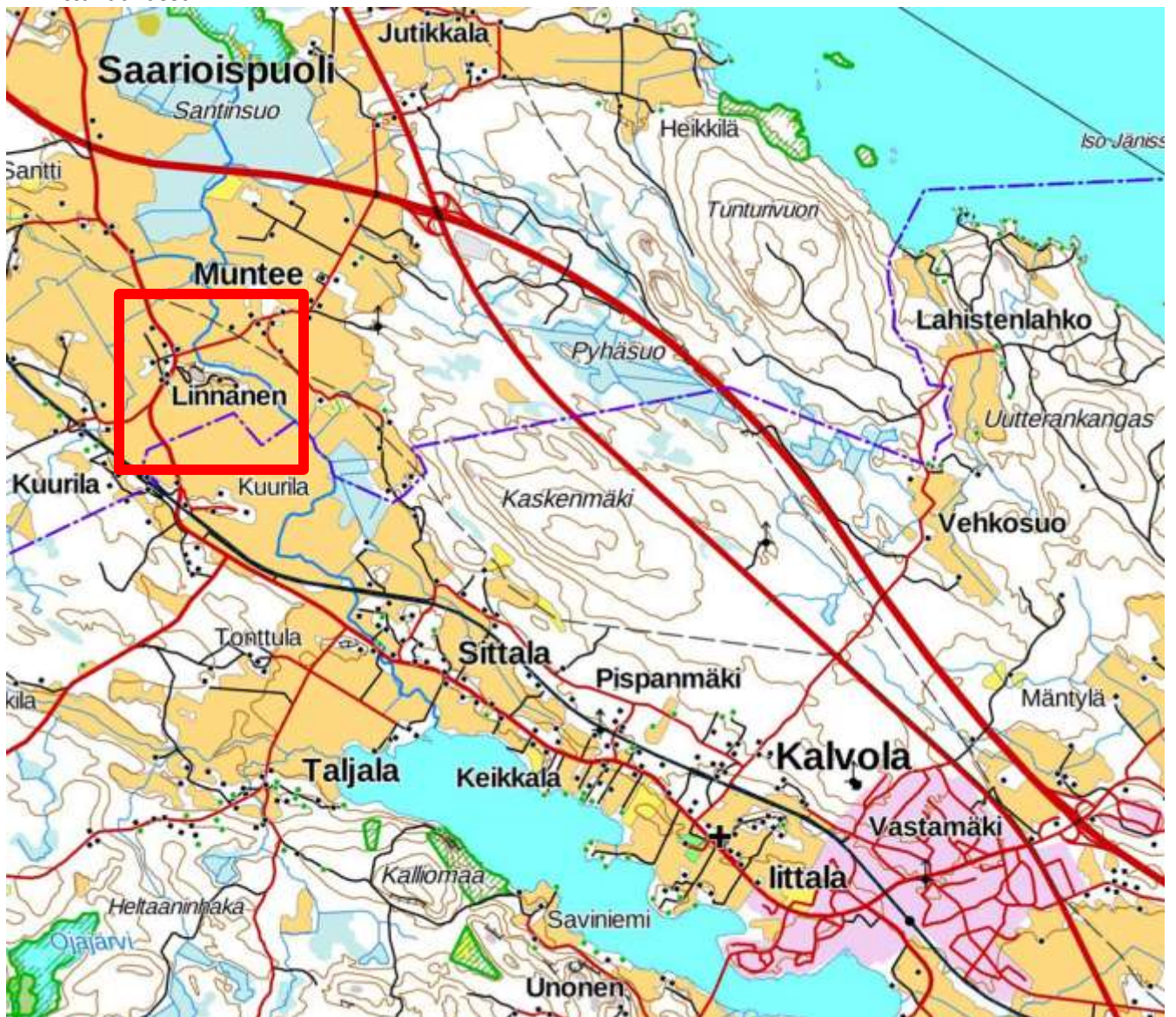
Kulttuuriympäristöpalvelut Heiskanen & Luoto Oy suoritti syksyllä 2017 arkeologisen valvonnan Valkeakoskella, Linnanen historiallisen kylänpaikan alueella. Valvonta liittyi Elenia Oy: maakaapelointihankkeen kaivutyöhön. Valvonnan kenttätyöt tehtiin 20.11.-22.11 ja 29.-30.11.2017, ja niistä vastasi arkeologi (FM) Kirsi Luoto. Jälkityöt tehtiin talvella 2017. Tutkimuksen kustannuksista vastasi Elenia Oy. Valvonnassa ei havaittu merkkejä kiinteästä muinaisjäännöksestä. Havaitut ilmiöt (A – B) liittyvät alueen 1800-lukua nuorempaan ihmistoimintaan.

Arkisto- ja rekisteritiedot

Tutkimuskohteen nimi:	<u>Linnanen</u> (arkeologinen kulttuuriperintökohde, yhä asuttu kylätontti)
Tutkimuksen laatu:	Arkeologinen valvonta maakaapelilinjan kaivutyön yhteydessä.
Tutkijat:	FM Kirsi Luoto
Tutkimuslaitos:	Kulttuuriympäristöpalvelut Heiskanen & Luoto Oy
Kenttätyöaika:	20.11.-22.11 ja 29.-30.11.2017
Tutkimuksen tilaaja:	Elenia Oy
Peruskartta:	2132 01 ja 2132 02
Sijaintikoordinaatit: (ETRS-TM35FIN)	P: 6780747 I: 339897, F: 82,5 – 85 m mpy
Tutkimuksen löydöt:	Ei löytöjä.
Aiemmat tutkimukset:	Jouni Taivainen ja Kreetta Iesell inventointi 2007
Raportin säilytyspaikka:	Alkuperäinen raportti Kulttuuriympäristöpalvelut Heiskanen & Luoto Oy:n arkistossa, kopio Museoviraston arkistossa.

LÄHESTYMISKARTTA

Ei mittakaavassa.

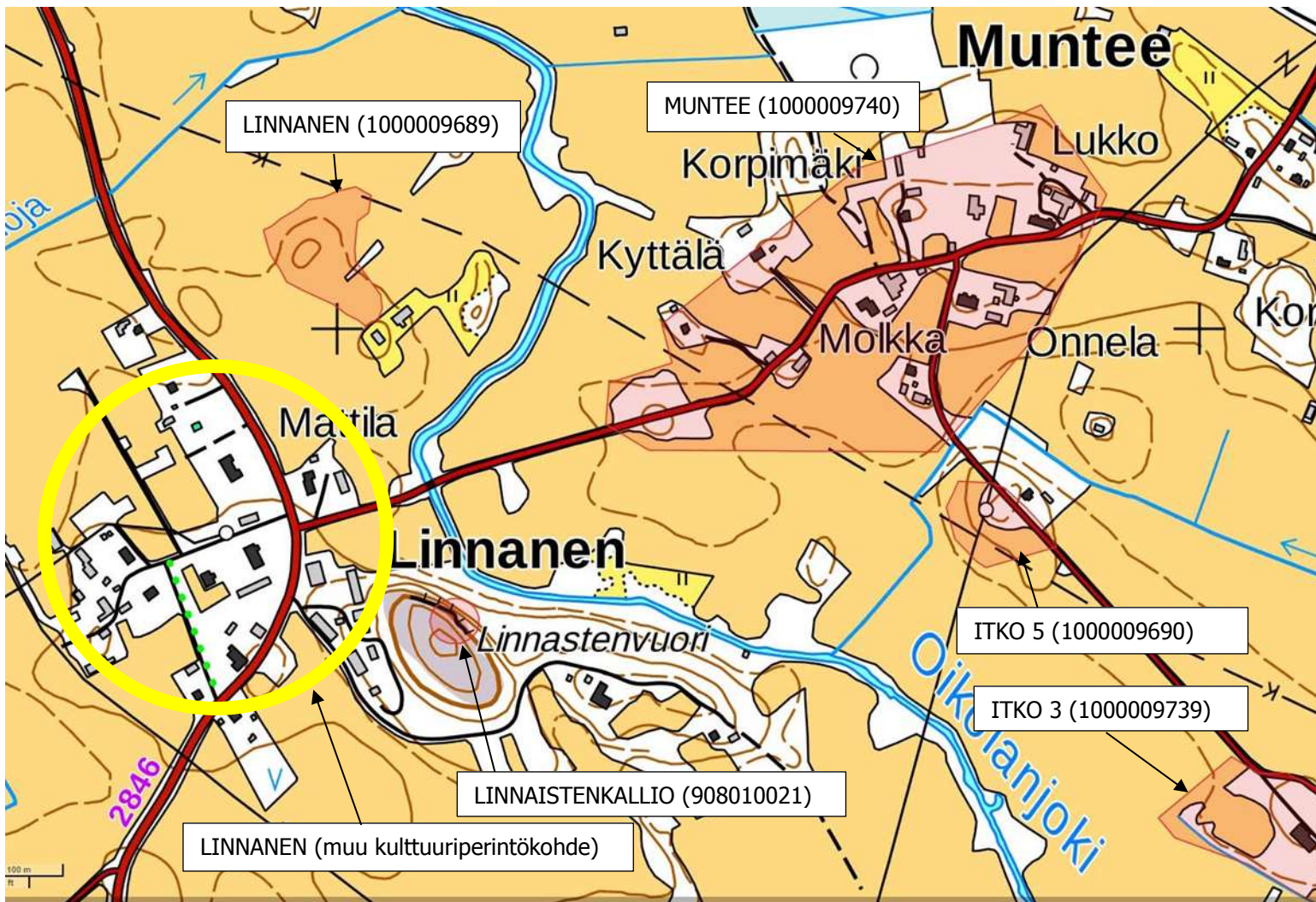


Kuva 1. Tutkimusalueen suurpiirteinen sijainti merkitty kartalle punaisella rajauksella. Pohjakartta © Maanmittauslaitos 12/2017.

1 Johdanto

1.1 Hankkeen tausta

Kulttuuriympäristöpalvelut Heiskanen & Luoto Oy suoritti syksyllä 2017 arkeologisen valvonnan Valkeakoskella, Linnanen historiallisen kylänpaikan alueella. Valvonta liittyi Elenia Oy: maakaapelointihankkeen kaivutyöhön. Valvonnan tarve on määritelty Pirkanmaan maakuntamuseon lausunnossa Diar: 314/2017. Valvontaa varten haettiin kohteelle tutkimuslupa Museovirastosta (MV/158/05.04.01.02/2017). Edellä mainittu Pirkanmaan maakuntamuseon lausunto määrää arkeologista valvontaa myös Munteentien varteen ja Munteen kylätontin alueelle. Näiltä osin sekä osan Linnanen kylänpaikalle suunniteltujen maakaapeleiden kohdalla valvonta siirtyi kuitenkin kevääseen 2018. Valvonnan kenttätöitä tehtiin 20.11.-22.11 ja 29.-30.11.2017, ja niistä vastasi arkeologi (FM) Kirsi Luoto. Jälkityöt tehtiin talvella 2017. Tutkimuksen kustannuksista vastasi Elenia Oy.



Kuva 2. Muinaisjäännösalueet on merkitty punaisella rasterilla ja Linnanen muu kulttuuriperintökohde (yhä asuttu kylätontin osa) rajattu keltaisella viivalla Pirkanmaan maakuntamuseon lausunnon (Diar: 9/2017) liitekartan 1 mukaisesti. Ei mittakaavassa. Pohjakartta © Maanmittauslaitos 2017

1.2 Perustietoa kohteista

Linnanen (muu kulttuuriperintökohde)

P: 6780747 I: 339897, F: 82,5 – 85 m mpy

Linnanen kylätontin yhä asuttu osa sijaitsee Kuurilantien länsipuolella, Kuurilantien ja Munteentien risteyksestä länteen ja lounaaseen. Linnanen kylänpaikan kulttuuriperintökohdealueerajaus ei ole tarkka, eikä perustu maahan kajoaviin tutkimuksiin. Linnanen kylää kuvaavaan maakirjakarttaan vuodelta 1641 (Schroderus) on merkitty kylän talot, pellot ja ympäristön tielinjat. Kartassa näkyy myös nykyään kiinteänä muinaisjäännöksenä suojeltu Linnaistenkallion sammaslähde (908010021). Kuninkaan kartaston kartan mukaan kylä on sijainnut molemmiin puolin Kuurilantietä.



Kuva 3. Lars Schroderuksen maakirjakartta (1641) Linnasten kylästä.



Kuva 4. Ote kuninkaan kartastosta, johon on merkitty Munteen (Wierimunda) ja Linnaisen (Linnais) kylien sijainti ja alueen tielinjat.

1.3 Käytetyt metodit

Työn aluksi valvottavaksi määrätyt linjanosat käytiin läpi maastossa silmämääräisesti tarkastellen. Kaivetun kaapeliuran leveys oli pääsääntöisesti noin 70 cm. Kaivutyö eteni arkeologin valvonnassa aina kaivannon pohjasyvyyteen eli noin 80 cm syvyyteen saakka.

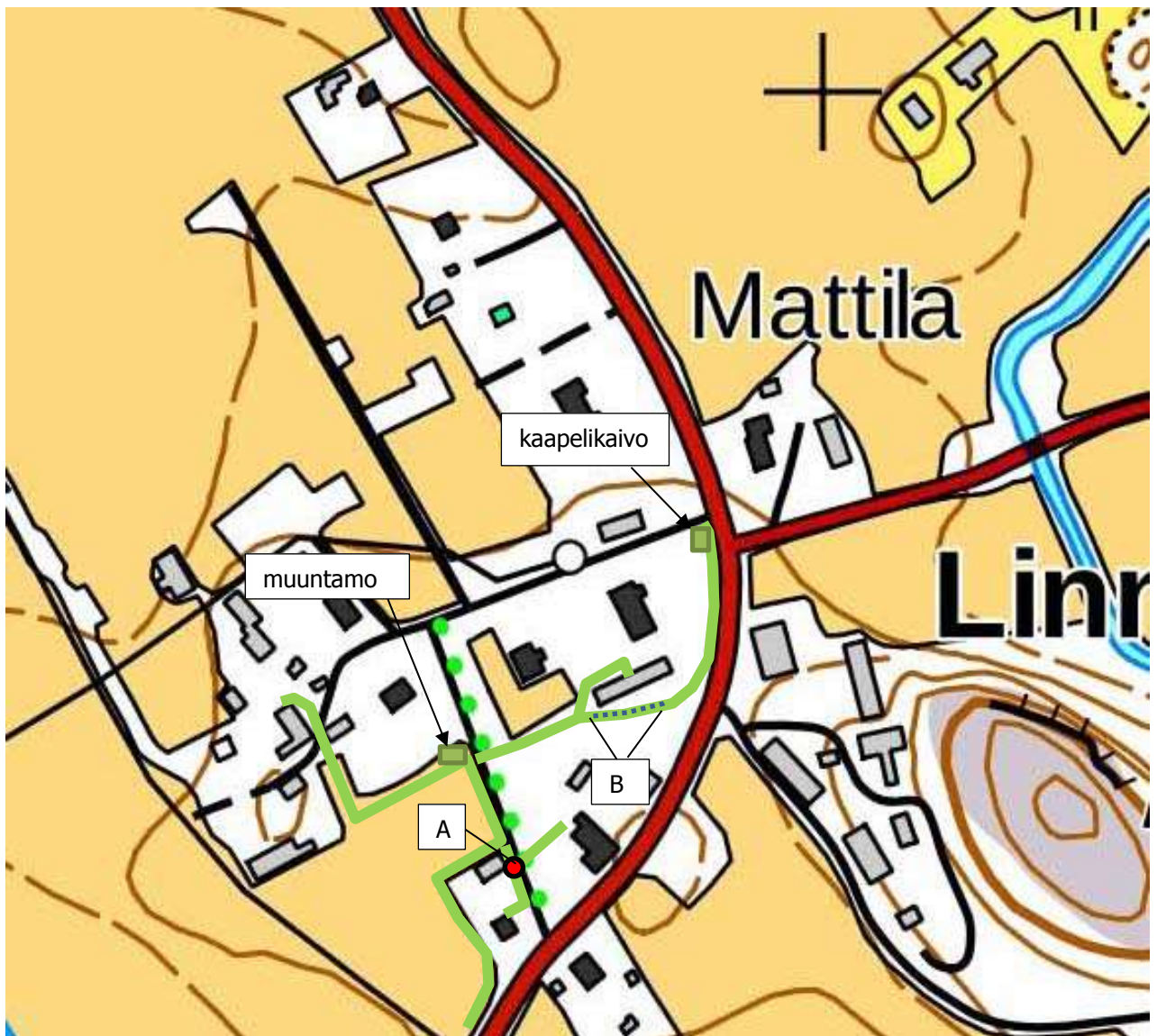


Kuva 5. Maakaapelilinjausta ryhdytään kaivamaan Linnanen historiallisella kylänpaikalla. Kuvattu kaakosta. (Kuva: Valkeakoski Linnanen 2017:1)

Kohdat, jotka osoittautuivat arkeologisesti mielenkiintoisiksi, dokumentoitiin valokuvaamalla digitaalikameralla sekä tekemällä niistä muistiinpanoja. Myös taso- ja profiilikarttojen piirtämiseen oltiin varauduttu, mutta käytännössä tähän ei ollut tarvetta. Valvontaan liittyvät jälkityöt tehtiin talvella 2017. Kartat piirrettiin puhtaaksi käyttäen MapInfo-paikkatieto-ohjelmistoa ja digitaalikuvat arkistoitii Kulttuuriympäristöpalvelut Heiskanen & Luoto Oy:n arkistoon Tampereella.

2 Havainnot

Maakaapelilinjauksen kaivuuta edeltäneessä silmämääräisessä havainnoinnissa ei havaittu maanpäällisiä merkkejä kiinteästä muinaisjäännöksestä. Linjauksen kaivaminen aloitettiin Kievarintieltä, kylänpaikan ydinosasta edeten kohti Kuurilantietä. Luonnollinen maannos valvottavan linjan alueella oli turpeen tai peltokerroksen alla hiesusavea tai savea. Kuurilantien varrella oli luonnollisen pohjamaan päällä täyttömaakerroksia, joiden paksuus vaihteli 0,2 – 0,6 m välillä. Kaivutyön valvonnan aikana ei havaittu merkkejä kiinteästä muinaisjäännöksestä. Tehdyt ja edellä kuvatussa poikkeavat havainnot on esitelty jäljessä (havaintokohdat A-B).



Kuva 6. Havaintokohtien A-B sijainti valvotulla maakaapelilinjauksella. Valvottu linjaus muuntamon- ja kaapelikaivonpaikat merkitty kartalle vihreällä. Pohjakartta © Maanmittauslaitos 12/2017. Lisäykset Kirsi Luoto 2017, ei mittakaavassa.

Havainto A

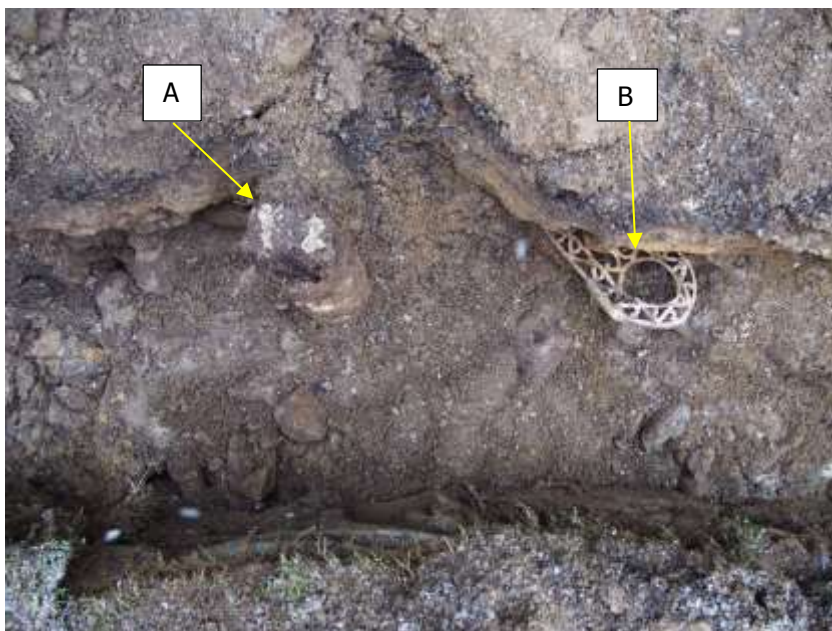
Kievarintien länsireunassa, arviolta 1940-luvulta peräisin olevan kiinteistön ulkorakennuksen vieressä ja kiinteistölle johtavan pihatien kohdalla havaittiin 30 – 60 cm syvyydessä hiekkakerros, jonka seassa oli halkaisijaltaan 10-20 cm kokoisia luonnonkiviä. Kyseessä on todennäköisesti ajo-luisikan kohdalle tehty salaoja; Kievarintien itäreunassa on aikanaan kulkenut ilmeisesti avo-oja, joka nyt on täytynyt maalla ja näkyy maastossa vain pienenä painaumana. Salaoja on tehty ajo-luisikan kohdalle samaan linjaan avo-ojan kanssa. Maannos havaintokohdassa oli seuraava:

- 0 – 10 cm sora
- 10 – 30 cm hiesusavi
- 30 – 60 cm hiekka, seassa halkaisijaltaan 10 – 20 cm kiviä
- 60 – 80 cm hiesusavi



Kuva 7. Kaapelikaivannon länsiprofiili salaojaksi tulkitun rakenteen kohdalla. Kuvattu idästä. (Kuva: Valkeakoski Linnanen 2017: 2)

Muutama metri salaojaksi tulkitusta rakenteesta kohti luodetta havaittiin kaapelikaivannossa halkaisijaltaan noin 20 cm oleva paalunjäännös. Paalun vieressä tiellä oli paksulti (noin 50 cm paksuudelta) täyttömaata, jonka seasta löydettiin resenttejä löytöjä, mm. polkupyörän ketjunsuoja 1930-40-luvulta sekä vanhaa, päällystämätöntä sähkölankaa. Paalu lienee jäännös vanhasta sähköpylvästä ajalta, jolloin ilmakaapelit olivat vielä päällystämättömiä.



Kuva 8. Vanhan sähköpylvään jäännös (A) ja polkupyörän ketjunsuoja (B) kaapelikaivannossa. Kuvattu idästä. (Kuva: Valkeakoski Linnanen 2017: 3)

Havainto B

Havaintoalueella B oli kaapelikaivannossa nähtävissä turpeen ja mullan alla sekoittuneen oloiset kerrokset multa ja savea, jonka seassa oli halkaisijaltaan jopa 80 cm olevia kiviä. Maannos havaintokohdassa oli seuraava:

- 0 – 10 cm turve
- 10 – 50 cm multa, seassa kiviä
- 50 – 80 cm savi seassa kiviä



Kuva 8. Sekoittunutta multa ja savea sekä halkaisijaltaan noin 50 cm olevia kiviä havaintokohdassa B. Kuvattu etelästä. (Kuva: Valkeakoski Linnanen 2017: 4)

Alueella, jolta havainto tehtiin, on sijainnut rakennuksia vasta hiljattain, mutta ne on nyt purettu. Maanpinnalle oli nähtävissä jonkin verran rakennusjätettä (hirrenpätkiä, kiviä), jotka eivät vaikuttaneet olevan peräisin 1900-lukua vanhemmista rakennuksista. Alue on tällä hetkellä joutomaana ja se sijaitsee 1600-luvun kartan mukaan kylän ydinalueen eteläreunassa.

3 Yhteenveto

Kulttuuriympäristöpalvelut Heiskanen & Luoto Oy suoritti syksyllä 2017 arkeologisen valvonnan Valkeakoskella, Linnanen historiallisen kyläpaikan alueella. Valvonta liittyi Elenia Oy: maakaapelointihankkeen kaivutyöhön. Valvonnassa ei havaittu merkkejä kiinteästä muinaisjäännöksestä. Havaitut ilmiöt (A – B) liittyvät alueen 1800-lukua nuorempaan ihmistoimintaan.

Tampereella 15.12.2017

Kirsi Luoto
FM, arkeologi

4 Lähteet

Painamattomat lähteet

Taivainen, Jouni 2007. Maakaasuputkilinjainventointi Hämeenlinna-Lempäälä 2007. Historiallisen ajan kiinteät muinaisjäännökset. Museoviraston arkistossa.

Painetut lähteet

Alanen, Timo & Kepsu, Saulo 1989. Kuninkaan kartasto Suomesta 1776-1805. Suomalaisen Kirjallisuuden Seuran toimituksia 505. Tampere.

Digitaaliset lähteet

Kulttuuriympäristön palveluikkuna.

<https://www.kyppi.fi/palveluikkuna/portti/read/asp/default.aspx> (25.5.2017)

Digitaaliset karttalähteet

Schroderus, Lars 1641. Linnanen, maakirjakartta. Kansallisarkisto, sig. KA bb1a: 49-50.

Jyväskylän digitaalinen julkaisuarkisto:

https://jyx.jyu.fi/dspace/bitstream/handle/123456789/15303/bb1a_4~3.jpg?sequence=1
(15.11.2017)

Liite 1. Digitaalikuvaluettelo			
Kuvat on arkistoitu Heiskanen & Luoto Oy:n sähköiseen arkistoon. Kuvannut Kirsi Luoto 2017.			
kuvanro	aihe	kuvattu suunnasta	pvm
1	Maakaapelilinjalta ryhdytään kaivamaan Linnanen historiallisella kyläpaikalla	kaakko	20.11.
2	Kaapelikaivannon länsiprofiili salaojaksi tulkitun rakenteen kohdalla havaintokohdassa A.	itä	21.11.
3	Vanhan sähköpylvään jäännös (A) ja polkupyörän ketjunsuoja (B) kaapelikaivannossa havaintokohdassa A.	itä	21.11.
4	Sekoittunutta multaa ja savea sekä halkaisijaltaan noin 50 cm olevia kiviä havaintokohdassa B.	etelä	22.11.