



## URJALA VESANIEMI JA NEITTENLINNA MAAKAAPELIKAIVANNON ARKEOLOGINEN VALVONTA 2017



## SISÄLLYSLUETTELO

1	Johdanto .....	3
1.1	Hankkeen tausta.....	3
1.2	Perustietoa kohteista .....	3
1.3	Käytetyt menetit .....	4
2	Havainnot.....	5
3	Yhteenveto.....	9
4	Lähteet.....	10

### Liite 1. Digitaalikuvaluettelo

#### Taustakartat:

Maanmittauslaitoksen Maastotietokannan 12/2017 aineistoa

[http://www.maanmittauslaitos.fi/avoindata\\_lisenssi\\_versio1\\_20120501](http://www.maanmittauslaitos.fi/avoindata_lisenssi_versio1_20120501)

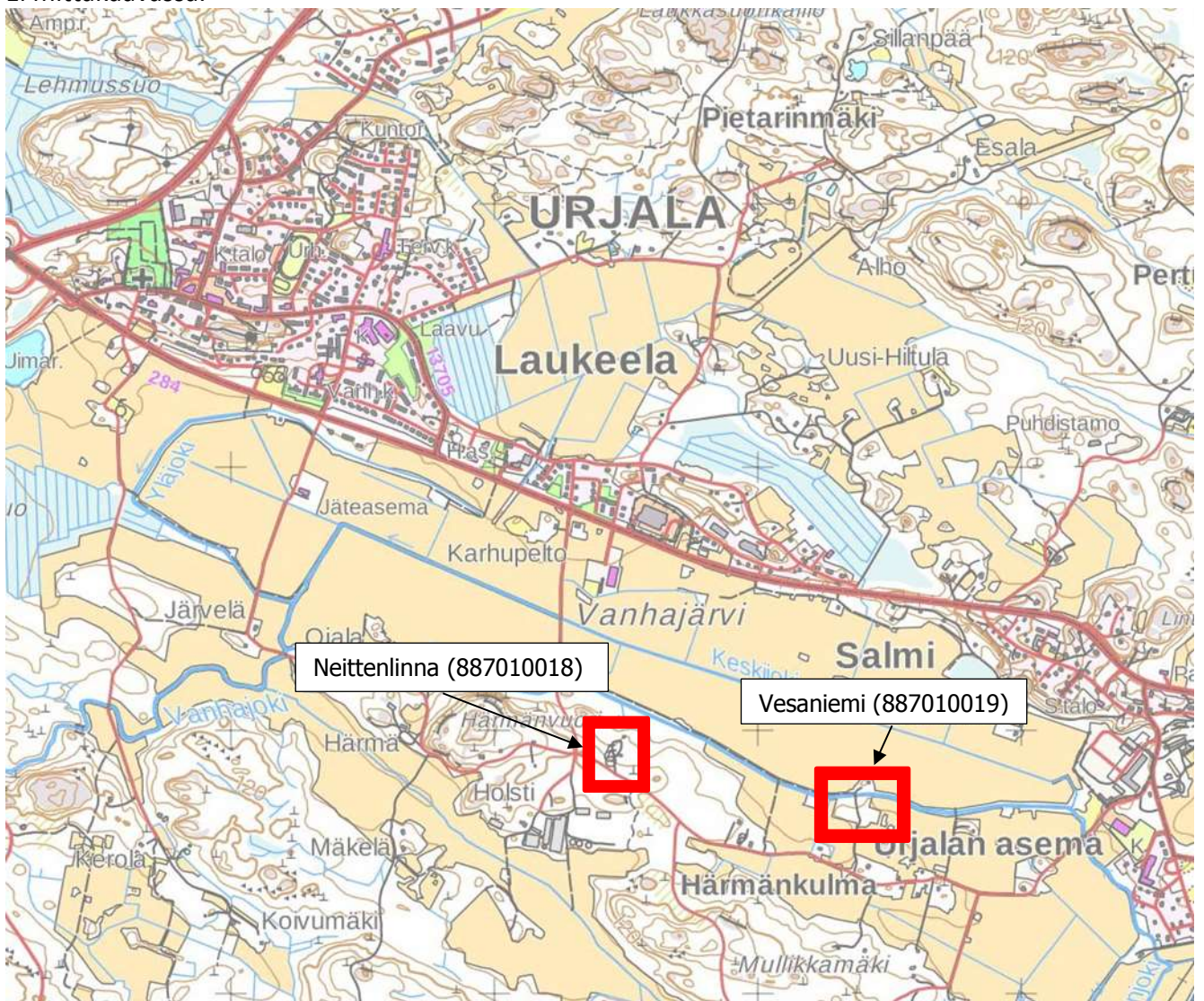
## URJALA VESANIEMINI JA NEITTENLINNA, MAAKAPELIKAIVANNON ARKEOLOGINEN VALVONTA 2017

### Tiivistelmä

Kulttuuriympäristöpalvelut Heiskanen & Luoto Oy suoritti kesällä 2017 arkeologisen valvonnan Urjalassa, Vesaniemen (887010019) ja Neittenlinnan (887010018) rautakautisten kalmistojen muinaisjäännösalueella ja läheisyydessä. Valvonta liittyi Elenia Oy:n sähköverkon maakaapelointityöhön. Valvonnan kenttätyöt tehtiin Neittenlinnan kohteen eteläpuolella, Härmäntien varreessa 10.8. ja Vesaniemen kohteen itäpuolella 11.10. Valvonnan maastotöistä vastasi Neittenlinnalla arkeologi (FM) Kirsi Luoto ja Vesaniemellä arkeologi (FM) Kalle Luoto. Jälkityöt tehtiin Kirsi Luodon toimesta joulukuussa 2017. Valvonnan kustannuksista vastasi Elenia Oy. Valvonnassa ei havaittu kiinteää muinaisjäännöstä.

### LÄHESTYMISKARTTA

Ei mittakaavassa.



Kuva 1. Tutkimusalueiden suurpiirteinen sijainti merkitty kartalle punaisella rajauksella. Pohjakartta © Maanmittauslaitos 12/2017.

## Arkisto- ja rekisteritiedot

Tutkimuskohteen nimi:	Neittenlinna (887010018) Vesaniemi (887010019)
Tutkimuksen laatu:	Arkeologinen valvonta maakaapelointityön yhteydessä.
Tutkijat:	FM Kirsi Luoto
Tutkimuslaitos:	Kulttuuriympäristöpalvelut Heiskanen & Luoto Oy
Kenttätyöaika:	10.8. ja 11.10.2017
Tutkimuksen tilaaja:	Elenia Oy
Kunta/kylä/tila	Urjala / Urjala As./  Neittenlinna (887010018) 887-421-4-107, 887-421-4-340, 887-421-4-106, 887-436-8-218  Vesaniemi (887010019) 887-436-31-3, 887-436-31-5
Peruskartta:	2114 04
Sijaintikoordinaatit: (ETRS-TM35FIN)	Neittenlinna (887010018) P: 6774888, I: 315426, Z: 115 m mpy  Vesaniemi (887010019) P: 6774664, I: 316378, Z: 105 m mpy
Tutkimuksen löydöt:	Ei löytöjä.
Aiemmat tutkimukset:	Neittenlinna (887010018): Anna-Liisa Hirviluoto inventointi 1954 Ella Kivikoski kaivaus 1948 Lauri Pohjakallio inventointi 1983 Lauri Pohjakallio inventointi 1989 Hanna-Leena Salminen inventointi 2008  Vesaniemi (887010019): Anna-Liisa Hirviluoto inventointi 1954 Lauri Pohjakallio inventointi 1983 Hanna-Leena Salminen inventointi 2008
Raportin säilytyspaikka:	Alkuperäinen raportti Kulttuuriympäristöpalvelut Heiskanen & Luoto Oy:n arkistossa, kopio Museoviraston arkistossa.

## 1 Johdanto

### 1.1 Hankkeen tausta

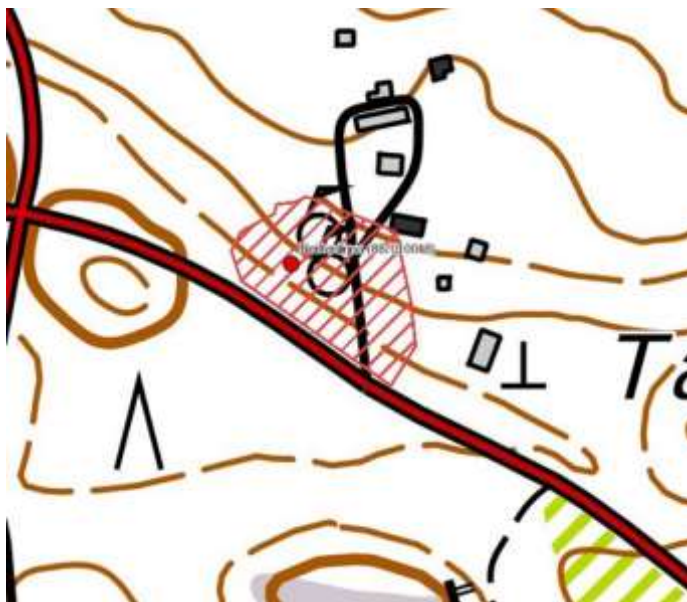
Kulttuuriympäristöpalvelut Heiskanen & Luoto Oy suoritti kesällä 2017 arkeologisen valvonnan Urjalassa, Vesaniemen (887010019) ja Neittenlinnan (887010018) rautakautisten kalmistojen muinaisjäännösalueella ja läheisyydessä. Valvonta liittyi Elenia Oy:n sähköverkon maakaapelointityöhön. Valvonnan tarve on määritelty Pirkanmaan maakuntamuseon lausunnossa Diar: 143/2017. Valvontaa varten haettiin kohteelle tutkimuslupa Museovirastosta MV/113/05.04.01.02/2017. Valvonnan kenttätyöt tehtiin Neittenlinnan kohteen eteläpuolella, Härmäntien varressa 10.8. ja Vesaniemen kohteen itäpuolella 11.10. Valvonnan maastotöistä vastasi Neittenlinnalla arkeologi (FM) Kirsi Luoto ja Vesaniemellä arkeologi (FM) Kalle Luoto. Jälkityöt tehtiin Kirsi Luodon toimesta joulukuussa 2017. Valvonnan kustannuksista vastasi Elenia Oy.

### 1.2 Perustietoa kohteista

#### Neittenlinna (887010018)

P: 6774888, I: 315426, Z: 115 m mpy

Röykkiökalmisto sijaitsee entisen Vanhajärven eteläpuolella metsässä ja Tarhamäki-nimisellä hakamaalla. Paikalla on alun perin ollut kahdeksan röykkiötä. Niistä on tutkittu kolme vuonna 1948 ja yhtä voidaan pitää varmuudella hautana. Siitä on löydetty mm. kaarisolki, keihäänkärki, veitsi ja palanutta luuta. Vuoden 1983 inventoinnissa alueelta todettiin vain yksi röykkiö, Neidenlinnan tienhaarasta 30 m länsiluoteeseen, aivan tien reunassa. Vuoden 2008 inventoinnissa alueelta löydettiin neljä röykkiötä ja kiviaita. Kesällä 2017 kohteella tehtiin pienenimuotoinen koekaivaus (Luoto) pihatien länsireunaan suunnitellulla maakaapelilinjauksella. Tutkimuksessa ei löydetty merkkejä kiinteästä muinaisjäännöksestä. Samassa yhteydessä selvitettiin Neittenlinnan olemassa olevien röykkiöiden sijaintia ja paikannettiin osa röykkiöistä maastossa.



Kuva 2. Kohteiden Neittenlinna sijainti muinaisjäännösrekisterin mukaan. Pohjakartta © Maanmittauslaitos 12/2017. Ei mittakaavassa.

### Vesaniemi (887010019)

P: 6774664, I: 316378, Z: 105 m mpy

Kiviröykkiöt sijaitsevat kuivatun Vanhajärven entisellä rannalla, metsäsaarekkeessa, jonne johtaa tie etelästä. Röykkiö 1 on pitkulainen, kooltaan 3,6 x 2,7 x 0,35 m. Sen reunoja kehystää säännöllinen kivirivi, ja keskustassa on pystykiviä. Röykkiö 2 on samankaltainen, sijaitsee edellisestä pari metriä pohjoiskoilliseen. Sen koko on 3,6 x 2 x 0,4 m. Molemmat olivat osaksi turpeen ja runsaan aluskasvillisuuden peitossa vuonna 1983. Vuoden 2008 inventoinnissa röykkiöitä ei pystytty varmasti paikallistamaan. Paikalla oleva lato on mahdollisesti rakennettu osittain toisen röykkiön päälle. Tien itäpuolella on mahdollisesti myös jäljellä röykkiön jäänteitä.



Kuva 3. Kohteiden Vesaniemi sijainti muinaisjäännösrekisterin mukaan. Pohjakartta © Maanmittauslaitos 12/2017. Ei mittakaavassa.

### 1.3 Käytetyt metodit

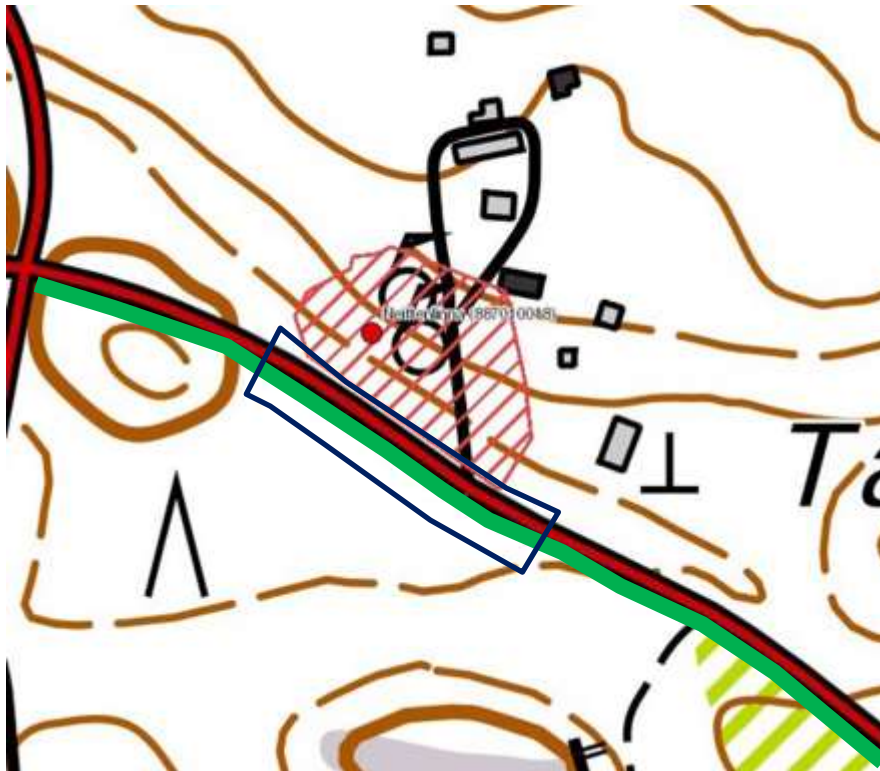
Työn aluksi valvottavat linjanosat käytiin läpi maastossa silmämääräisesti tarkastellen. Kaivetun kaapeliuran leveys oli pääsääntöisesti noin 70 cm. Kaivutyö eteni arkeologin valvonnassa aina kaivannon pohjasyvyyteen eli noin 90 cm syvyyteen saakka. Maakaapelilinjausta siirrettiin jonkin verran alkuperäisestä suunnitelmasta Vesaniemen muinaisjäännösalueen itäpuolella. Arkeologi Kalle Luoto neuvotteli Pirkanmaan maakuntamuseon arkeologi Ulla Lähdesmäkeen, joka ohjeisti asiassa puhelimitse. Kohdat, jotka osoittautuivat arkeologisesti mielenkiintoisiksi, dokumentoitiin valokuvaamalla digitaalikameralla sekä tekemällä niistä muistiinpanoja. Myös taso- ja profiilikarttojen piirtämiseen oltiin varauduttu, mutta käytännössä tähän ei ollut tarvetta. Valvontaan liittyvät jälkityöt tehtiin joulukuussa 2017. Kartat piirrettiin puhtaaksi käyttäen MapInfo-paikkatieto-ohjelmistoa ja digitaalikuvat arkistoitii Kulttuuriympäristöpalvelut Heiskanen & Luoto Oy:n arkistoon Tampereella.



Kuva 4. Maakaapelilinjaa kaivetaan Urjalan Neittenlinnan muinaisjäännösalueen eteläpuolella. Kuvattu lännestä. (Kuva: Urjala, Vesaniemi ja Neittenlinna 2017:1)

## 2 Havainnot

Maakaapelilinjausten kaivuuta edeltäneessä silmämääräisessä havainnoinnissa tai itse valvonnissa ei havaittu maanpäällisiä merkkejä kiinteästä muinaisjäännöksestä. Havainnot koskien Neittenlinnan ja Vesaniemen kohteiden läheisyydessä kulkeneita maakaapelilinjauksia on esitetty alla omia kokonaisuuksinaan.



Kuva 5. Kiinteä muinaisjäännös Neittenlinna merkitty kartalle punaisella rajauksella (muinaisjäännösrekisterin mukaan 26.6.2017). Suunniteltu maakaapelilinjaus merkitty vihreällä, valvottu linjauksenosa rajattu mustalla. Pohjakartta © Maanmittauslaitos 12/2017, ei mittakaavassa.

Neittenlinna:

Valvottu linjanosa sijaitti Neittenlinnan rökkiökalmiston eteläpuolella, Härmäntien eteläreunassa, ja oli pituudeltaan noin 110 metriä. Maannos kauttaaltaan kaivannossa oli puhdasta hiekkaa, jonka seassa oli isojakin (halkaisijaltaan jopa 90 cm olevia) kiviä. Merkkejä kiinteästä muinaisjäännöksestä ei havaittu. Maannos kaivetussa kaapeliuojassa oli seuraava:

- 0 – 15 cm turve
- 15 – 30 cm multa
- 30 – 45 cm punertava hiekka
- 45 – 80 cm vaalea hiekka



Kuva 6. Valvottua kaapelikaivantoa Härmäntien eteläreunassa. Kuvattu idästä. (Kuva: Ujala, Vesaniemi ja Neittenlinna 2017:2)



Kuva 7. Puhdas hiekkamaannos kaapelikaivannon eteläprofiilissa. (Kuva: Ujala, Vesaniemi ja Neittenlinna 2017:3)



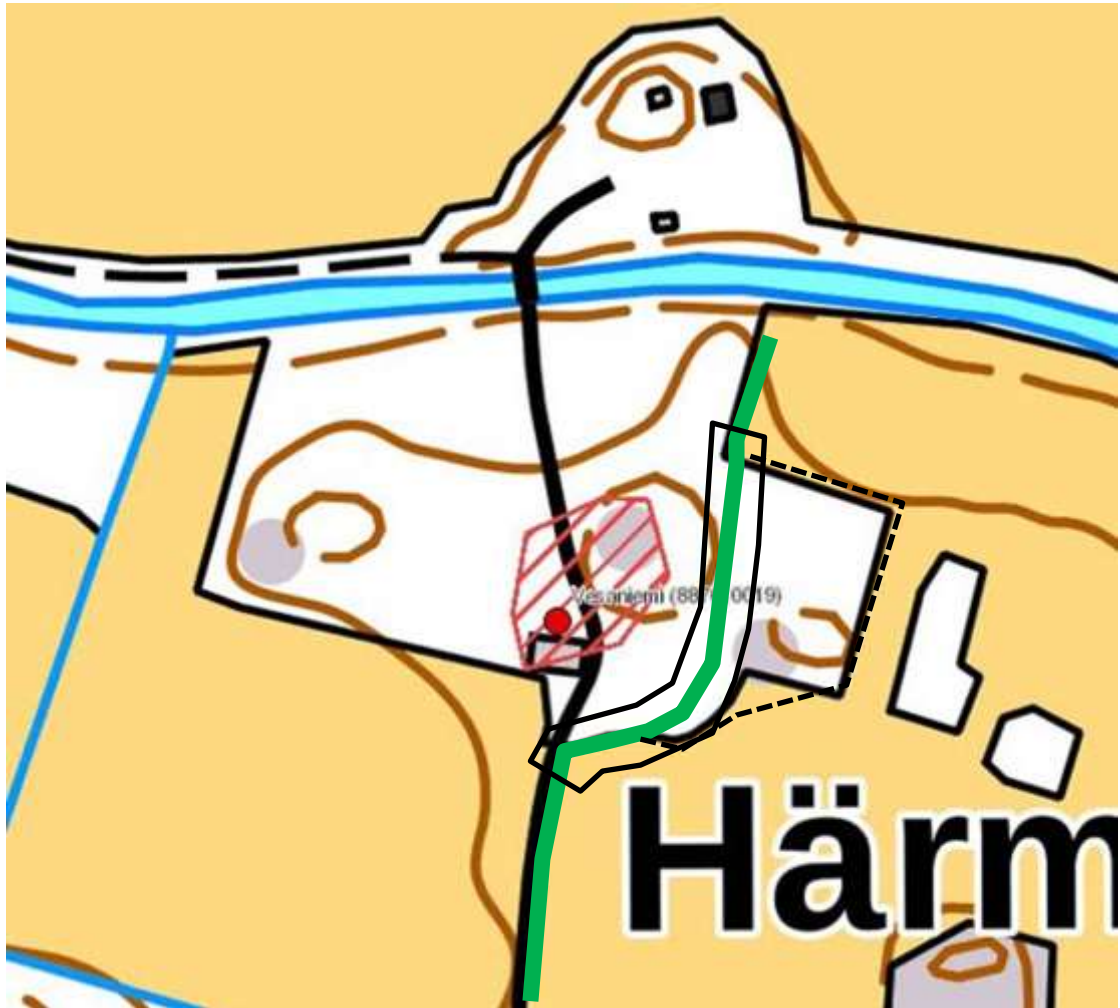
Koordinaattien P: 67748321, I: 315457 osoittamassa kohdassa sijaitsee nykyisellä rajalla sijaitseva tilanrajamerkki. Merkki kierrettiin sen eteläpuolelta. Rajamerkki on nuori ja sijaitsee yhä käytössä olevalla rajalla, joten siihen ei kohdistu suojelutarvetta.



Kuva 8. Yhä käytössä olevalla rajalla sijaitseva tilanrajamerkki postilaatikon oikealla (etelä) puolella. Kuvattu lännestä. (Kuva: Urjala, Vesaniemi ja Neittenlinna 2017:4)

### Vesaniemi:

Alun perin kaapelilinjaus oli suunniteltu kulkevaksi pellon ja metsän reunassa Vesaniemen kalmiston itäpuolella. Kaapelireittiä haluttiin kuitenkin siirtää ja arkeologi Kalle Luoto oli yhteydessä Pirkanmaan maakuntamuseon arkeologi Ulla Lähdesmäkeen, joka hyväksyi siirron. Maa-kaapeli kaivettiin metsäsaarekkeen halki vanhalle traktorin ajouralle. Ajouran molemmin puolin oli kiviä, jotka lienee raivattu pois ajouralta. Maannos kaapelikaivannossa oli turvekerroksen alla savea. Valvonnan yhteydessä ei havaittu merkkejä kiinteästä muinaisjäännöksestä.



Kuva 9. Kiinteä muinaisjäänös Vesaniemi merkitty kartalle punaisella rajauksella (muinaisjäänösrekisterin mukaan 26.6.2017). Kaivettu maakaapelilinjaus merkitty vihreällä, valvottava linjauksenosa rajattu mustalla. Mustalla katkoviivalla merkitty alkuperäinen suunniteltu linjaus, joka ei toteutunut. Pohjakartta © Maanmittauslaitos 12/2017, ei mittakaavassa.



Kuva 10. Valvotun linjauksen eteläosaa. Kuvattu etelästä. (Kuva: Ujala, Vesaniemi ja Neittelinna 2017:5)



Kuva 11. Valvotun kaapelilinjauksen pohjoisosaa. Kuvattu pohjoisesta. (Kuva: Urjala, Vesaniemi ja Neittenlinna 2017:6)

### 3 Yhteenveto

Kulttuuriympäristöpalvelut Heiskanen & Luoto Oy suoritti kesällä 2017 arkeologisen valvonnan Urjalassa, Vesaniemen (887010019) ja Neittenlinnan (887010018) rautakautisten kalmistojen muinaisjäännösalueella ja läheisyydessä. Valvonta liittyi Elenia Oy:n sähköverkon maa-kaapelointityöhön. Valvonnassa ei havaittu merkkejä kiinteästä muinaisjäännöksestä.

Tampereella 17.12.2017

Kirsi Luoto  
FM, arkeologi

## 4 Lähteet

### Painamattomat lähteet

Hirviluoto, Anna-Liisa 1954. Urjalan pitäjän kiinteät muinaisjäännökset. Museoviraston arkistossa.

Pohjakallio, Lauri 1990. Urjalan kiinteät muinaisjäännökset. Museoviraston arkistossa.

Salminen, Hanna-Leena 2008. Urjala, keskustaajaman arkeologinen osa-alueinventointi. Pirkanmaan maakuntamuseon arkistossa.

### Digitaaliset lähteet

Kulttuuriympäristön palveluikkuna. <https://www.kyppi.fi/palveluikkuna/portti/read/asp/default.aspx>  
(25.5.2017)

Liite 1. Digitaalkuvaluettelo			
Kuvat on arkistoitu Heiskanen & Luoto Oy:n sähköiseen arkistoon. Kuvannut Kirsi Luoto 2017.			
kuvanro	aihe	kuvattu suunnasta	pvm
1	Maakaapelilinjaa kaivetaan Urjalan Neittenlinnan muinaisjäännösalueen eteläpuolella.	länsi	10.8.
2	Valvottua kaapelilinjausta Härmäntien eteläreunassa.	itä	10.8.
3	Puhdas hiekkamaanno kaapelikaivannon eteläprofiilissa.		10.8.
4	Yhä käytössä olevalla rajalla sijaitseva tilanrajamerkki postilaatikon oikealla (etelä) puolella.	länsi	10.8.
5	Vesaniemen kohteen lähistöllä valvotun maakaapelilinjan eteläosaa.	etelä	11.10.
6	Vesaniemen kohteen lähistöllä valvotun maakaapelilinjan pohjoisosaa.	pohjoinen	11.10.