



KIRSI LUOTO
KULTTUURIYMPÄRISTÖPALVELUT HEISKANEN & LUOTO OY

URJALA NEITTENLINNA MAAKAAPELILINJAN KOEKAIVAUS 2017



SISÄLLYSLUETTELO

TIIVISTELMÄ.....	2
ARKISTO-JA REKISTERITIEDOT	2
1 Johdanto.....	3
3 Neittenlinnan rautakautinen röykkiökalmisto (887010018).....	6
4 Havainnot koekuopista ja koeojasta A.....	14
5 Yhteenveto	20
6 Lähteet	21

LIITE 1. KOEKUOPPAKUVAUKSET

LIITE 2. DIGITAALIKUVALUETTELO

KARTAT:

Kartta 1. Yleiskartta (MK 1:500, A3)

Kartta 2. Koeoja A, 0-taso (MK 1:25, A4)

Kartta 3. Koeoja A, 1-taso (MK 1:25, A4)

Kartta 4. Koeoja A, 2-taso (MK 1:25, A4)

Taustakartat:

- Maanmittauslaitoksen Maastotietokannan 08/2017 aineistoa

http://www.maanmittauslaitos.fi/avoindata_lisenssi_versio1_20120501

URJALA NEITTENLINNA

MAAKAAPELILINJAN KOEKAIVAUS 2017

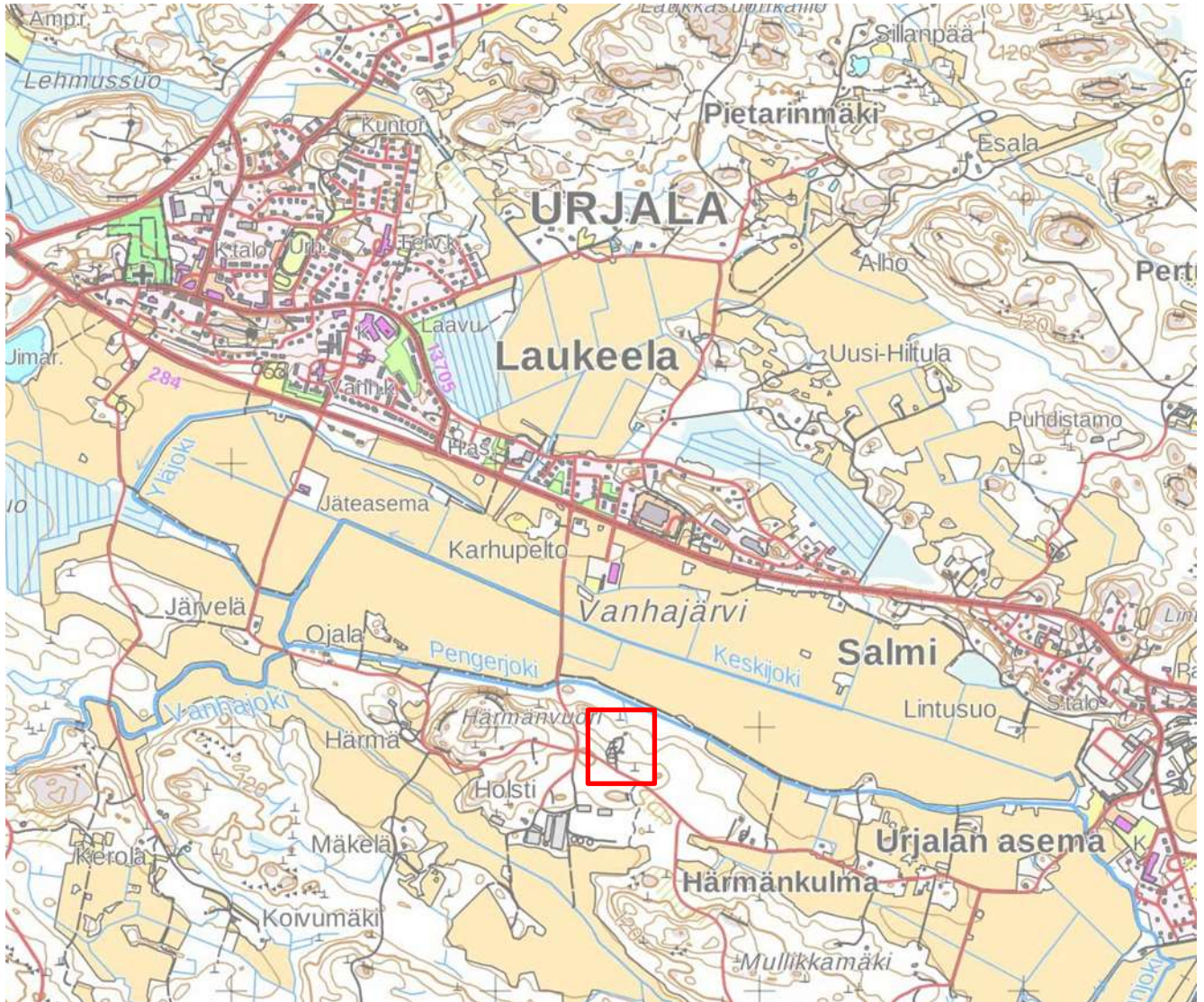
TIIVISTELMÄ

Kulttuuriympäristöpalvelut Heiskanen & Luoto Oy suoritti arkeologisen koekaivauksen Urjalassa, Neittenlinnan rautakautisen röykkiökalmiston alueelle sijoittuvalla Elenia Oy:n suunnitellulla maakaapelilinjalla. Koekaivauksen kenttätyöt tehtiin 14.-16.8.2017, ja sen kenttätyöjohtajana toimi arkeologi (FM) Kirsi Luoto. Koekaivauksen maastotyövaiheeseen osallistuivat hänen lisäksään arkeologi (FM) Tapani Rostedt sekä arkeologian opiskelijat Toni Paukku ja Anniina Laine. Tapani Rostedt vastasi tutkimuksen digitaalisesta mittaustyöstä sekä yleis- ja tasokarttojen laatimisesta, koekaivausraportin kirjoitti Kirsi Luoto. Tutkimuksen kustannuksista vastasi Elenia Oy. Koetutkimuksen perusteella linjauksella ei sijaitse kiinteää muinaisjäännöstä, kun vain Härmäntien ja pihatien risteuksen luoteispuolella sijaitseva röykkiö 1 kiertään riittävän läheltä pihatien reunaan.

ARKISTO-JA REKISTERITIEDOT

Tutkimuksen laji:	Arkeologinen koekaivaus suunnitellulla maakaapelilinjalla
Tutkimuslaitos:	Kulttuuriympäristöpalvelut Heiskanen & Luoto Oy
Kaivausjohtaja:	FM Kirsi Luoto
Kenttätyöaika:	14.-16.8.2017
Peruskartta:	2114 04
Tutkimuskohde ja sen sijainti: ETRS-TM35FIN	Urjala Neittenlinna (887010018) P: 6774888 I: 315426 Z: 110 - 120 m mpy
Tutkimusten rahoittaja:	Elenia Oy
Alkuperäinen tutkimuskertomus:	Kulttuuriympäristöpalvelut Heiskanen & Luoto Oy, arkisto
Kopiot:	Elenia Oy Museovirasto Pirkanmaan maakuntamuseo
Tutkimuksen löydöt:	Ei KM-kokoelmiin luetteloituja löytöjä.
Aikaisemmat tutkimukset:	Ella Kivikoski kaivaus 1948 Anna-Liisa Hirviluoto inventointi 1954 Lauri Pohjakallio inventointi 1990 (1983, 1989) Hanna-Leena Salminen/Pirkanmaan maakuntamuseo inventointi 2008 Vadim Adel 2012 tarkastus Simo Vanhatalo 2015 koekaivaus
Aiemmat löydöt:	KM 11741:1-4 rautakautisia hautalöytöjä KM 11765:1-2 rautakautisia kalmistolöytöjä KM 11881:1-31 kaivauslöytöjä KM 16689:1-4 löytöjä

LÄHESTYMISKARTTA



Kuva 1. Tutkimusalueen sijainti on merkitty kartalle punaisella rajauksella. Pohjakartta (c) Maanmittauslaitos 08/2017

1 Johdanto

Kulttuuriympäristöpalvelut Heiskanen & Luoto Oy suoritti arkeologisen koekaivauksen Urjalla, Neittenlinnan rautakautisen rökkiökalmiston alueelle sijoittuvalla Elenia Oy:n suunnitellulla maakaapelilinjalla (kuva 2, yleiskartta 1). Tarkoituksena oli toteuttaa suunnitelluilla maakaapelilinjalla Pirkanmaan maakuntamuseon lausunnossa (143/2017) esittämän vaatimuksen mukainen arkeologinen koekaivaus. Tutkimuksessa tarkastettiin sijaitseeko maakaapelilinjalla kiinteää muinaisjäännöstä.

Koekaivauksen kenttätöitä tehtiin 14.-16.8.2017. Koekaivauksen kenttätöjohtajana toimi arkeologi (FM) Kirsi Luoto. Tutkimuksen maastotyövaiheeseen osallistuivat hänen lisäksi arkeologi (FM) Tapani Rostedt sekä arkeologian opiskelijat Toni Pauku ja Anniina Laine. Tapani Rostedt vastasi tutkimuksen digitaalisesta mittauksesta sekä yleis- ja tasokarttojen laatimisesta. Koekaivausraportin laati Kirsi Luoto. Tutkimuksen kustannuksista vastasi Elenia Oy



Kuva 2. Tutkittua ja paaluin maastoon merkittyä, suunniteltua maakaapelilinjausta pihatien länsipuolella. Etualalla koekuoppa 13. Kuvattu pohjoisesta. (Kuva: Urjala Neittenlinna 2017: 1)

2 Menetelmät

Tutkimuksen aluksi suunniteltu ja koekaivettavaksi määrätty noin 80 m pituinen maakaapelilinjaanosa käveltiin läpi linjausta silmämääräisesti havainnoiden. Linjauksella havaittiin aivan pihatien vieressä, sen länsipuolella sijaitseva, matala, maansekainen röykkiö. Röykkiön keskelle, maakaapelilinjauksen suuntaisesti, avattiin 2,5 m leveä ja 0,7 m leveä koejoja.

Muualle tutkittavaksi määritellylle maakaapelilinjaukselle kaivettiin yhteensä 13 koekuoppaa, joiden koko oli pääasiassa 50x50 cm. Koekuopat kaivettiin enintään 10 m päähän toisistaan ja ne sijoitetaan maakaapelilinjaukselle maastollisesti otollisiin kohtiin. Usein koekuoppien etäisyys toisistaan alitti reilusti tutkimuslupahakemuksessa esitetyn 10 metriä. Kaikki tutkitut koekuopat kaivettiin puhtaaseen pohjamaahan saakka. Koekuoppia ei kaivettu Härmäntien penke-reessä sijaitsevalle maakaapelilinjaan osalle, jonka maannos oli sekoittunut sinne aiemmin kesällä kaivetun tienalitusta varten tehdyn ja koekaivausajankohtana jo täytetyn tunkkauskaivannon vuoksi (kuva 3). Tunkkauskuopan kaivuusta ei oltu ilmoitettu Härmäntien varressa tehtävää maakaapelikaivuuta valvovalle arkeologille (allekirjoittanut), eikä tunkkauskaivannon kaivuuta oltu täten myöskään valvottu.



Kuva 3. Aiemmin kaivettu ja täytetty tunkkauskaivanto Härmäntien ja pihatien risteyksen luoteisreunassa. Taustalla oleva aluskasvillisuuden peittämä rökkiö 1 merkitty kuvaan nuolella. Kuvattu koillisesta. (Kuva: Urjala Neittenlinna 2017: 2)

Koekaivettavan maakaapelilinjan alueella ja läheisyydessä sijaitsevilta suurilta maakiviltä poistettiin sammal mahdollisten kuppikivien löytämiseksi (kuva 4). Koeoja A:n kaivuun yhteydessä kaivantoa ja rökkiötä tutkittiin metallietsimellä. Metallietsimen antamat signaalit liittyivät kuitenkin aina resenteihin löytöihin (rautalankaa, lankanuloja).

Havaitut ilmiöt dokumentoitiin kirjallisin muistiinpanoin sekä kuvaamalla digitaalikameralla sekä piirtämällä niistä tasokarttoja. Tutkimuksessa ei tehty Kansallismuseon kokoelmiin liitettäviä löytöjä. Digitaalikuvat ja raportin originaali arkistointiin Kulttuuriympäristöpalvelut Heiskanen & Luoto Oy:n arkistoon, kopio raportista toimitettiin tilaajan lisäksi Museoviraston keskusarkistoon ja Pirkanmaan maakuntamuseon arkistoon.



Kuva 4. Linjauksella tai sen läheisyydessä olleiden suurten kivien päältä poistettiin sammal mahdollisten kuppikivien havaitsemiseksi. Kuvattu koillisesta. (Kuva: Urjala Neittenlinna 2017: 3)

Mittaustekniikka

(Muusta raportista poiketen kirjoittanut Tapani Rostedt)

Mittaukset koekaivauksilla suoritettiin Topcon GTS-212 merkkisellä takymetrillä. Koordinaatit ovat ETRS-TM35FIN koordinaatistossa, metreinä. Aluksi takymetri asemoitiin kolmen maastossa ja peruskartoilla havaittavan pisteen avulla, niiden koordinaatit poimittiin maanmittauslaitoksen kartoista (<https://asiointi.maanmittauslaitos.fi/karttapaikka/>) ja syötettiin takymetriin. Koska ainoastaan yksi rajapiste voitiin maastossa paikan päällä havaita tarkasti, päädyttiin tekemään asemointi tutkimusalueen välittömässä läheisyydessä sijaitsevien talojen nurkkien avulla. Tämä ei ole aivan yhtä tarkka asemointitapa kuin kiinteistörajapyykkien avulla tapahtuva asemointi, mutta kuitenkin tarkempi kuin kaatuneiden/kallistuneiden kiinteistörajapisteitten perusteella mittaaminen. Asemoinnin jälkeen koordinaatteja vielä tarkistettiin vertaamalla eri osissa tutkimusaluetta sijaitsevien talojen nurkista saatuja koordinaattilukemia maanmittauslaitoksen kartoista saatuihin vastaaviin.

Kun takymetri oli luotettavasti saatu asemoitua luotiin maastoon kolme kiviin mitattua asemointipistettä. Takymetrin asemoinnin pohjana kaivauksilla käytetyt asemointipisteet olivat seuraavat:

AP1: 6774863, 171/315464, 315, z=117,178 m mpy

AP2: 6774869, 718/315462, 619, z=117,307 m mpy

AP3: 6774876, 886/315460, 913, z=116,782 m mpy

Koordinaattipoikkeama koko tutkitulla alueella oli tarkistusmittausten perusteella varsin pieni (alle 30 cm), joten koordinaatiston voi todeta olevan riittävällä tarkkuudella kiinnitetty. Korkeusluku on N60 järjestelmässä, sen korkeus saatiin Urjalan kunnan kaavakartan perusteella kunnan vesitornin vieressä sijaitsevasta korkeuspisteestä, josta korkeuslukema siirrettiin välipisteen kautta takymetrin ja prisman avulla tutkimusalueelle. Koordinaatiston ulkoinen tarkkuus on enimmillään n. ± 15 cm ja sisäinen alle ± 5 cm. Koordinaatiston todellisen käytännön tarkkuuden voi tämän perusteella sanoa olevan xy ± 25 cm ja z ± 5 cm.

3 Neittenlinnan rautakautinen rökkiökalmisto (887010018)

Sijainti ja maasto

Neittenlinnan (tunnetaan myös nimellä Tarhamäki) rautakautinen rökkiökalmisto sijaitsee noin 2,5 kilometriä Urjalan kirkolta kaakkoon. Rökkiöt ovat kuivatun Vanhajärven etelärannalla, Tarhamäen länsipuolella, Urjalan asemalta Härmänkulmalle johtavan Härmäntien pohjoispuolella. Neittenlinnan asuintontille johtavan tien länsipuoli on umpeen kasvanutta vesakkoa, entistä hakkuuaukeaa. Alueella on melko korkeaa kasvillisuutta ja nuorta puustoa, joka estää näkyvyyttä (kuva 5). Kalmiston alue on luonnostaan kivistä. Hanna-Leena Salmisen inventointiraportin (2008) mukaan metsäkoneet olivat rikkoneet maata nykyisen pihatien länsipuolisella osalla muinaisjäännösalueetta. Neittenlinnan asuintontille johtavan tien itäpuolinen alue on vanhaa laiduntaja peltoa, jolla nykyään sijaitsee arviolta 1990-luvulla rakennettu asuinrakennus sekä 2012 rakennettu konesuoja. Konesuojalle vie lännestä uusi pihatie (kivimurskaa). Konesuojan rakennustöiden seurauksena oli tuhoutunut osa muinaisjäännösalueesta ja ainakin yksi rökkiö (nro 3 eli eteläisin v. 2008 inventoitu rökkiö).



Kuva 5. Maakaapelilinjaus on suunniteltu kulkevan pihatien länsireunassa, noin 50 cm päässä tien reunasta. Kuvassa linjaus kulkee tien vasemmassa reunassa. Kuvattu etelästä. (Kuva: Urjala Neittenlinna 2017: 4)

Kohteen kuvaus

Vuonna 1947 Hakalan talon työmiehet löysivät aitaa korjatessaan Tarhamäen metsässä rautakautisen hautaraunioita. He löysivät rökkiöstä useita rautakautisia esineitä, jotka tohtori Eero Aaltonen ja Forssan museon silloinen hoitaja toimittivat kansallismuseoon. Seuraavana vuonna Ella Kivikoski saapui tarkastamaan paikan, löytäen 4 muutakin hautarauniota. Kivikoski kaivoi raunioista kolme, koska maanomistaja aikoi myydä raunioiden läheisyydestä tontteja asuinkäyttöön. Kivikosken tutkimista rökkiöistä aikaisemmin pengottu osoittautui haudaksi ja toisesta löytyi runsaasti saviastian paloja ja eläintenluita. Kolmannesta saatiin löytöinä ainoastaan luuesineen teelmä. Tutkituista rökkiöistä yksi (nro II) ennallistettiin kaivausten jälkeen.

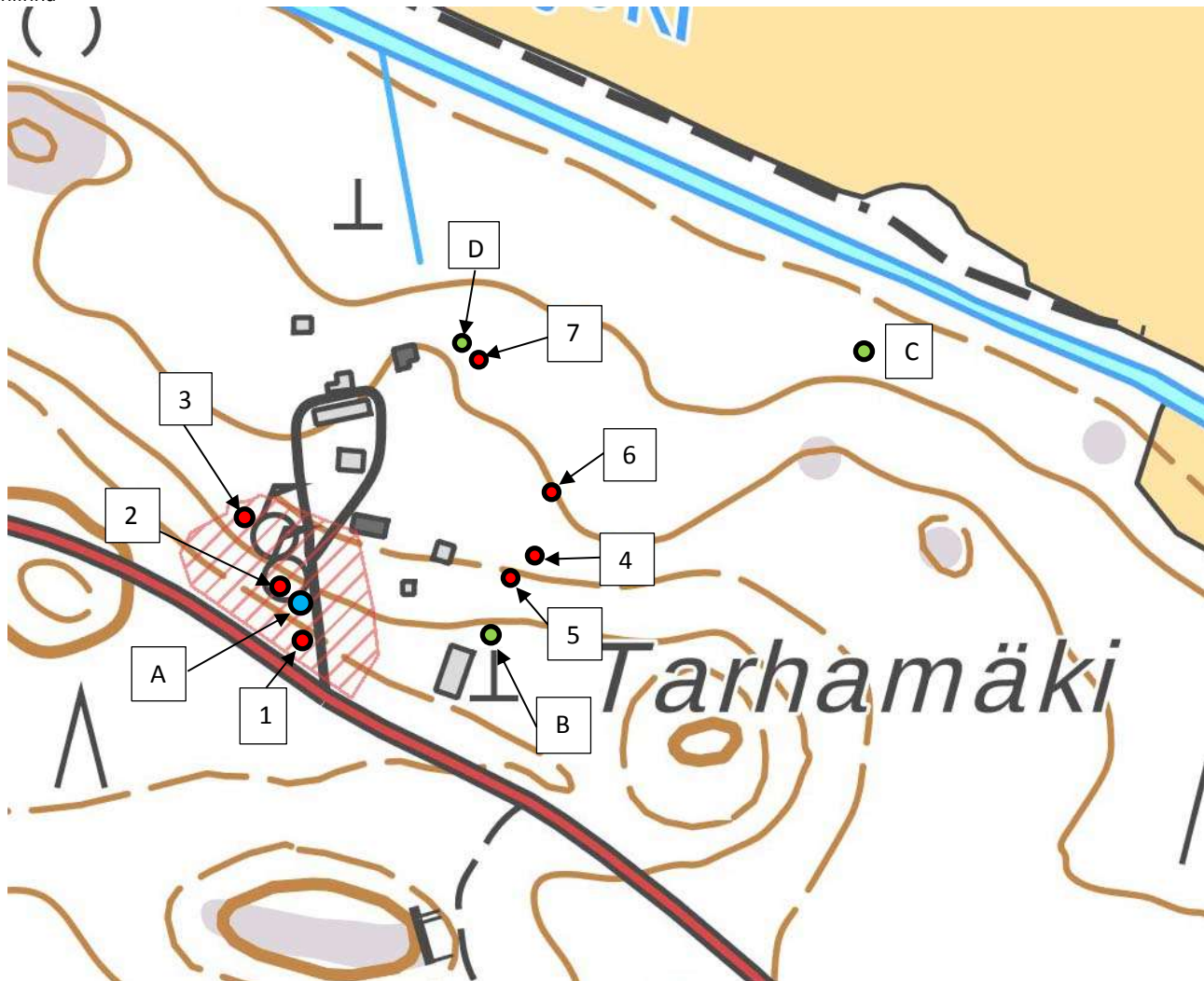
Anna-Liisa Hirviluoto tarkisti inventoinnissaan (1954) alueen ja löysi sieltä 8 rökkiötä, joista neljästä löytyi koepistosta nokista maata. Hirviluoto luonnehtii kaikkia luonteeltaan rautakautiseksi haudoiksi. Lauri Pohjakallio on vuonna 1983 paikallistanut alueelta varmasti yhden rökkiön, jota epäilee Kivikosken rökkiöksi 5. Pohjakallion löytämä rökkiö sijaitsee Neittenlinnan tienhaarasta 30 m länsiluoteeseen, aivan tien reunassa. Pohjakallio mainitsi jo tuolloin, että aluskasvillisuuden seassa saattaa olla lisää rökkiöitä, joista muutamat ovat vain 0,5 m korkeita. Kohteen tutkimushistoriaa leimaa löydettyjen rökkiöiden määrän ja sijainnin vaihtelu. Lisäksi rökkiöiden numerointi vaihtuu aina uuden tarkastuksen myötä. Tämä yhdessä alueen heikkojen havaintomahdollisuuksien kanssa tekee kokonaisuudesta haasteellisen hahmottaa.

Kohdetta koskevat havainnot 2017

Koekaivauksen yhteydessä Neittenlinnan muinaisjäännösalueutta tutkittiin silmämääräisesti myös laajemmin kuin pelkän maakaapelilinjauksen osalta. Muinaisjäännösalueelta ja myös sen ulkopuolelta tehtiin vuoden 2008 inventointiin verrattuna uusia rökkiöhavainnoja. Suurin osa vuonna 2017 havaituista rökkiöistä lienee kuitenkin vanhoja, jossain vaiheessa kohteen tutkimushistoriassa jo havaittuja raunioita. Ongelma on se, että ennen vuotta 2008 tehtyjen tutkimusten yleiskartat ovat erittäin epätarkkoja, eikä niitä voida kiinnittää mihinkään nykyiseen elementtiin kohteen ympäristössä. Kohteen rökkiöt on numeroitu sen tutkimushistorian aikana ainakin kolmesti uudelleen, lisäksi alueella havaittujen rökkiöiden määrä on vaihdellut 1 ja 8 välillä. 2017 koekaivauksen yhteydessä havaittiin seitsemän kivirakennetta, joita voidaan nykyisen määritelmän mukaan pitää kiinteinä muinaisjäännöksinä. Sen sijaan vuoden 2008 rökkiötä 2 ei havaittu, tässä kohdassa oli kyllä pihatien varressa epämääräinen kasa kiviä, muttei varsinaisesti mitään rökkiötä.

Vuonna 2012 konesuojan rakentamisen yhteydessä tuhoutui 2008 havaittu rökkiö 3, joten tätä ei luonnollisestikaan voitu 2017 enää löytää. 2017 ei löydetty myöskään vuoden 2008 inventoinnissa alueella havaittua kiviäitaa. Salmisen (2008) inventointiraportin Neittenlinnan kohdetta koskevassa yleiskartassa esitetyt ”Arkeologisesti tutkitut 3.n luokan kohteet” lienee merkitty kartalla aiempien yleiskarttojen asemoinnin perusteella. Niiden sijainti on kalmiston muihin rökkiöihin nähden matalalla korkeustasolla. Salminen mainitseekin aiempien yleiskarttojen olleen erittäin haasteelliset asemoida nykyiselle peruskartalle johtuen niiden ylimalkaisuudesta ja epätarkkuudesta.

Kohteen rökkiöiden löytymishistorian ja paikannettavuuden ollessa erittäin sekava, päädyttiin vuoden 2017 koekaivauksessa tehtyt rökkiöhavainnot kirjaamaan ylös uusilla numeroilla, joka osittain (rökkiöiden 1 ja 4 osalta) vastaa vuoden 2008 havainnoja. Rökkiöt sekä muut aluetta koskevat havainnot on esitetty jäljessä kartalla (kuva 6) sekä sanallisesti. Kohteiden paikannus tehtiin Garmin GPSmap 62stc-gps-laitteella, jonka mittatarkkuus vaihtelee noin 2 – 10 m välillä riippuen mitattavan alueen peitteisyydestä. Kohteen muinaisjäännösalueerajausta ehdotetaan tarkistettavaksi nyt havaittujen kohteiden sisällyttämiseksi rajaukseen.



Kuva 6. Kartta havaituista rökkiöistä Neittenlinnan muinaisjäännösalueella ja sen läheisyydessä. Kiinteinä muinaisjäännöksiä pidettävät kivirakenteet (1-7) merkitty kartalle punaisella pallolla. Sinisellä pallolla on merkitty koetutkimuksessa koeojalla A tutkittu rökkiö, jota ei tutkimuksen perusteella voida pitää suojelukohteita. Muina kohteina, jotka eivät ole suojelukohteita, pidettävät havainnot (B-D) on merkitty vihreillä pallolla. Pohjakartta © Maanmittauslaitos 08/2017, lisäykset Kirsi Luoto 2017.

Rökkiöt 1 – 7

Rökkiö 1:

P 6774856/ I 315454

Rökkiö sijaitsee Härmäntien ja Neittenlinnan asuintontille johtavien teiden risteyksen luoteispuolella, noin 3 - 5 päässä tien reunasta (ks. kuva 3). Paikalla on korkeudeltaan noin 1 m oleva ja laajuudeltaan noin 4 metrin maansekainen rökkiö, jonka päällä on näkyvissä muutamia suurempia kiviä. Nämä suuremmat kivet saattavat olla paikalle myöhemmin tuotuja. Maanomistajan mukaan paikalle on saattanut kasautua maata teiden risteystä suoritettaessa. Kohde oli koekaivausajankohtana peitteinen ja sen havainnointi vaikeaa. Kyseessä on todennäköisesti Salmisen (2008) inventoinnissa havaitseman rökkiö 1, joka sijaintinsa puolesta voisi olla Hirvluodon (1954) rökkiö 7 tai/ja 8.

Röykkiö 2:

P 6774878/ I 315440

Röykkiö sijaitsee metsässä (entistä avohakkuualueetta), noin 10 m länteen pihatien länsireunasta. Röykkiö (kuva 7) on pyöreähkö ja halkaisijaltaan 5-6 m. Korkeutta sillä on noin 1 m.



Kuva 7. Röykkiö 2 kuvattuna luoteesta. (Kuva: Urjala Neittenlinna 2017: 5)

Röykkiö 3:

P 6774908/ I 315425

Röykkiö sijaitsee metsässä (entistä avohakkuualueetta), noin 23 m länteen pihatien länsireunasta. Röykkiö (kuva 8) on pyöreähkö ja halkaisijaltaan vain 1,5 m, korkeutta sillä on alle 0,5 m.



Kuva 8. Röykkiö 3 kuvattuna koillisesta. (Kuva: Urjala Neittenlinna 2017: 6)

Röykkiö 4:

P 6774888/ I 315545

Röykkiö (kuva 9) sijaitsee metsässä, uudesta konesuojasta noin 40 m koilliseen. Röykkiö on pyöreä ja halkaisijaltaan 2,5 m. korkeutta sillä on vain noin 30 cm. Röykkiö vastaa olemukseltaan hyvin rautakautisia hautaraunioita.



Kuva 9. Röykkiö 4 kuvattuna lounaasta. (Kuva: Urjala Neittenlinna 2017: 7)

Röykkiö 5:

P: 6774884/ I 315533

Röykkiö sijaitsee metsässä, uudesta konesuojasta noin 33 m koilliseen. Isomman maakiven viereen ja päälle on kasattu kiviä vaatimattomaksi röykkiöksi. Sen halkaisija on noin 1,5 m ja korkeus alle 0,5 m. Mahdollisesti viljelyraunio.

Röykkiö 6:

P: 6774913/ I 315554

Röykkiö sijaitsee metsässä, uudesta konesuojasta noin 70 m koilliseen. Röykkiö on kasattu ison maakiven viereen, kiven eteläpuolelle. Röykkiön halkaisija on noin 5 m ja korkeus noin 0,8 m. Röykkiön keskellä on syvyydeltään 0,3 m oleva kraateri/kuoppa.

Röykkiö 7:

P 6774973/ I 315519

Röykkiö (kuva 10) sijaitsee Neittenlinnan vanhasta päärakennuksesta noin 20 itään. Se on pyöreä ja halkaisijaltaan 1,3 m. Korkeutta röykkiöllä on alle 0,5 metriä. Kyseessä saattaa olla viljelyröykkiö.



Kuva 10. Röykkiö 7 kuvattuna luoteesta. (Kuva: Urjala Neittenlinna 2017: 8)

Muut havainnot A - D

Havainto A:

P 6774871/ I 315455

Koekaivauksessa tutkittu röykkiö (kuva 11), jonka kohdalle avattiin koeoja A (ks. koekaivaushavainnot). Maansekainen röykkiö on pitkänomainen ja pihatien suuntainen. Sen etelä- ja pohjoispäässä on isommat, halkaisijaltaan noin 0,5 m olevat kivet, jotka vaikuttavat paikalle myöhemmin siirretyiltä. Röykkiön korkeus on alle puoli metriä. Röykkiö ei koekaivaushavaintojen perusteella ole hautaraunio. Se saattaa olla syntynyt Kivikosken vuonna 1948 tutkiman röykkiön III kivistä, jotka on todennäköisesti heitetty syrjään paikalle rakennetun pihatien kohdalta. Kivikoski tutki röykkiön III juuri siksi, että se oli jäämässä Härmäntieltä kohti rantaa (ja pohjoista) rakennettavan pihatien alle. Ei suojelukohde.

Havainto B:

P 6774856/ I 315530

Yhä käytössä olevalla tilanrajalla sijaitseva rajamerkki (kuva 11). Näkyvissä kolme teräväkärkistä viisarikiveä. Ei suojelukohde.



Kuva 11. Yhä käytössä olevalla rajalla sijaitseva tilanrajamerkki kuvattuna luoteesta. (Kuva: Urjala Neittenlinna 2017: 9)

Havainto C:

P 6774973/ I 315687

Suurista, halkaisijaltaan jopa kuutiometrin kokoisista kivistä koostuva raivausröykkiö (kuva 12), joka selvästikin on koneella kasattu. Halkaisija noin 6 m ja korkeus 1,5 m. Rakenteen eteläpuolella kulkee peltotie, jonka kohdalta ja tien eteläpuolella sijaitsevasta ojasta kivet on todennäköisesti otettu. Ei suojelukohde.



Kuva 12. Suurista kivistä koostuva raivausröykkiö metsäautotien pohjoisreunassa. Kuvattu kaakosta. (Kuva: Urjala Neittenlinna 2017: 10)

Havainto D:

P 6774979/ I 315513

Halkaisijaltaan 0,2 – 0,4 m olevia, sammaloituneita kiviä Neittenlinnan vanhemman päärakennuksen itäpäässä, aidan vieressä (kuva 13). Paikalta on tutkittu vuonna 1948 (Kivikoski) röykkiö numero II, joka pitäisi olla paikalla ennallistettuna. Ennallistettua röykkiötä ei havaittu, löydetyt kivet voivat olla peräisin tutkitusta, ennallistetusta ja kenties myöhemmin uudelleen hajotetusta röykkiöstä.



Kuva 13. Kiviä Neittenlinnan vanhemman asuinrakennuksen itäpäädyn lähellä, aidan vieressä. Kuvattu kaakosta. (Kuva: Urjala Neittenlinna 2017: 11)

Muut kohteeseen liittyvät tiedot:

Neittenlinnan muinaisjäännösalueelle vuonna 2012 rakennetun konesuojan rakentamisen yhteydessä tuhoutui röykkiö numero 3. Maastotarkastuksessa (Adel 2012) työmaan pohjois- ja itäpuolelta, maakasoista löytyi rautakautista keramiikkaa, kvartsia ja palanutta luuta sekä rakennuspaikan eteläisestä leikkauksesta nokimaaläikkiä. Maanomistajaa oli pyydetty jättämään konesuojan pohjan rakentamisen yhteydessä läjitetty maa kasalle sen myöhempää tutkimista varten. Maakasa on tällä hetkellä heinittynyt ja kasvamassa kokonaan umpeen. Kaivausten aikana esiin nousi kysymys siitä, milloin maakasa tullaan tutkimaan.

4 Havainnot koekuopista ja koeojasta A

Koekuopat 1 - 13

Koekaivauksen aluksi tehdyssä maakaapelilinjan silmämääräisessä tarkastuksessa havaittiin, että Härmäntien ja Neittenlinnan asuintontille johtavan tien risteyksen luoteispuolelle oli aiemmin kesällä kaivettu tunkkauskaivanto tien alitusta varten (kuva 3). Tunkkauskaivannon on kaivanut nimenomaan tähän työhön erikoistunut yritys, joka ei ole sama urakoitsija kuin joka tekee maakaapelin asennuksen linjaukselle. Kaivanto oli jo täytetty koekaivauksen alkaessa. Maannos tältä kohtaa oli selvästi kaivamisen vuoksi sekoittunutta, joten koekuoppia ei risteyksen kohdalle, sen luoteispuolelle kaivettu. Risteyksestä etelään johtavan maakaapelilinjauksen sijaintia kuvaavista merkkipaaluista yksi oli asetettu lähelle linjauksen silmämääräisessä havainnoinnissa havaittua röykkiö 1:tä. Maansekainen röykkiö on erittäin suurella todennäköisyydellä kuitenkin Salmisen inventointiraportin röykkiö nro 1 ja Hirviluodon inventoinnissaan (1954) havaitsema röykkiö 7 tai/ja 8 (ks. tämän raportin kappale ”Kohdetta koskevat havainnot 2017”), ja linjauksen kulku röykkiön päältä vaatisi näin ollen jatkotoimenpiteitä (pelastuskaivaus). Linjauksen sijainnista keskusteltiin lähellä työskentelevien maakaapelointiin liittyvien työmiesten (kai-vinkonekuskki ja lapiomies), joiden mukaan kaapeli olisi röykkiö 1:n kohdalla heidänkin puolestaan parempi kaivaa aivan tien viereen, kohtaan jossa maannos oli sekoittunutta jo tehdyn tunkkauskaivannon vuoksi. Risteyksen läheisyyteen tehdyt koekuopat olivat löydöttömiä eikä niissä havaittu merkkejä kiinteästä muinaisjäännöksestä. Näin ollen maakaapelilinjauksen sijoittaminen aivan pihatien reunaan, röykkiö 1:n itäpuolelle olisi ehdottomasti parempi vaihtoehto kuin sen vieminen röykkiö 1:n päältä.

Koekuoppia kaivettiin linjaukselle yhteensä 13 kappaletta. Maannos koekuopissa oli kahta lukuun ottamatta täysin puhdasta vailla merkkejä ihmistoiminnasta (ks. liite 1. Koekuoppakuvaukset). Turpeen ja ohuen multakerroksen alla oli joko puhdasta hiekkamoreenia tai hiesua (kuva 14). Koekuopissa 12 ja 13, jotka sijaittivat muinaisjäännösalue-rajauksen ulkopuolella, oli havaittavissa 6-10 cm paksu tummanruskean, mullansekaisen hiesun kerros, jonka alta tuli vaaleaa, puhdasta hiesua. Tummanruskean hiesukerros (kuva 15) oli koostumukseltaan löyhää ja lähes löydötön. Koekuopasta 13 löydettiin kuitenkin tästä kerroksesta tiilenpala (kuva 16). Lähellä sijaitsee Neittenlinnan vanhaan päärakennukseen liittyviä ulkorakennuksia, ja onkin todennäköistä että tummanruskea hiesukerros liittyy alueen nuorempaan, 1900-luvun ihmistöimintaan.



Kuva 14. Koekuoppa 9, jonka maannos oli puhdasta hienoa hiekkaa. Kuvattu idästä. (Kuva: Urjala Neittenlinna 2017: 12)



Kuva 15. Tummanruskea, löyhä hiesukerros koekuopan 12 länsiprofilissa. Kuvattu idästä. (Kuva: Urjala Neittenlinna 2017: 13)



Kuva 16. Tummanruskeasta, löyhästä hiesusta, koekuopasta 13 tehty löytö: resetti tiilenpala. (Kuva: Urjala Neittenlinna 2017: 14)

Koeoja A

Koeoja A sijoitettiin linjauksen silmämääräisessä havainnoinnissa havaitun ja linjauksen kohdalla sijaitsevan, pihatien suuntaisen, maansekaisen rökkiön kohdalle (P 6774871/ I 315455). Rökkiö oli kooltaan noin 2,5 x 2 m ja korkeutta sillä oli alle puoli metriä. Rökkiön etelä- ja pohjoispäässä oli suuremmat, halkaisijaltaan noin 50 cm olevat kivet, jotka vaikuttivat siltä, etteivät sijainneet enää alkuperäisellä paikallaan. Kivet rökkiössä oli halkaisijaltaan 15-30 cm. Rökkiötä peitti sankka aluskasvillisuus ja sen vieressä kasvoi tuuheita, pieniä kuusia. Koeoja sijoitettiin raunion keskelle, maakaapelilinjan suuntaisesti (kuva 17).



Kuva 17. Toni Paukku ja Anniina Laine poistamassa turvetta koeojasta A. Kuvattu etelästä. (Kuva: Urjala Neittenlinna 2017: 15)

Taso 0:

0-tasossa rökkiön päältä oli poistettu turve ja kaivettu multaa noin 5 cm syvyydeltä. Maannos koeojassa oli kivien lomassa humuksensekaista multaa. Kivet koeojassa sijaitsivat satunnaiselta tuntuvassa järjestyksessä. Maata oli rökkiön kivien joukossa runsaasti. Turpeen poiston yhteydessä löydettiin joitakin resentejä löytöjä: muun muassa lankanaula ja rautalankaa. (ks. kuva 18 ja tasokartta Kaivausalue A, taso 0)



Kuva 18. Koeoja A, taso 0. Kuvattu eteläkaakosta. (Kuva: Urjala Neittenlinna 2017: 16)

Kerros 1 ja dokumentaatiotaso 1:

Tasoon 1 tultaessa maata oli rökkiöstä kaivettu edelliseen tasoon (0) nähden noin 5 cm. Pienemmät kivet sijaitsivat selvästi rökkiön pintakerroksessa ja mitä alemmas kaivettiin, sitä suuremmiksi myös rökkiön kivet kävivät. Kaivettu kerros 1 oli löydötön. Maannos oli mullansekaista löyhää hiekkaa. (ks. kuvat 19 ja 20 sekä tasokartta Kaivausalue A, taso 1)



Kuva 19. Anniina Laine ja Toni Paukku kaivamassa koeoja A:n kerrosta 2. Kuvattu eteläkaakosta. (Kuva: Urjala Neittenlinna 2017: 17)



Kuva 20. Koeaja A, dokumentaatiotaso 1. Kuvattu pohjoisluoteesta. (Kuva: Urjala Neittenlinna 2017: 18)

Kerros 2 ja dokumentaatiotaso 2:

Tasoon 2 tultaessa maata oli kaivettu edelliseen kerrokseen nähden noin 10 cm. Kaivettu kerros oli löydötön. Mullansekaisen löyhän hiekan joukossa oli kerroksessa 2 esiintynyt jonkin verran tummemman ruskeaa hiekkaa (kuva 21). Tummemman ruskeaa hiekkaa ei esiintynyt kauttaaltaan koeajassa, vaan epämääräisinä laikkuina. Dokumentaatiotasossa 2 maa kivien välissä oli kauttaaltaan ruskeaa, puhtaan oloista hiekkaa. Tasossa oli nähtävissä kaksi rapautunutta kiveä. (ks. tasokartta Kaivausalue A, taso 2)



Kuva 21. Tummemman ruskeaa hiekkaa koeojan pohjoispäädyssä, kerroksessa 2. Kuvattu koillisesta. (Kuva: Urjala Neittenlinna 2017: 19)

Loput maakerroksista kaivettiin suoraan pohjatasoon (kuva 22), eli noin 50 cm syvyyteen turpeen pinnasta lukien. Röykkiö oli täysin löydötön. Siinä olevat kivet eivät vaikuttaneet muodostavan mitään säännöllistä rakennetta, vaan pikemminkin olevan satunnaisessa järjestyksessä. Luonnostaan kivet eivät kuitenkaan paikalle ole kasautuneet, se on selvää. Röykkiö ei koekai-vaushavaintojen perusteella ole kuitenkaan hautaraunio. Se saattaa olla syntynyt Kivikosken vuonna 1948 pihatien kohdalta tutkiman röykkiön III kivistä. Kivikosken (1948) kaivausraportissa olevasta mustavalkoisesta valokuvasta nähdään röykkiö III:n sijainti Tarhamäen rinteessä, pihatien kohdalla. Valokuvan perusteella on mahdollista, että 2017 tutkittu röykkiö on jäännös Kivikosken tutkimasta röykkiöstä III.



Kuva 22. Koeoja A kaivettuna pohjaan. Kuvattu eteläkaakosta. (Kuva: Urjala Neittenlinna 2017: 20)



Kuva 23. Kuva Ella Kivikosken kaivausraportista (1948, kuva 14621), jossa on rökkiö III paljastettuna turpeesta. Kuvassa rinne viettää oikealle, pohjoiseen. On mahdollista, että koekaivauksessa tutkittu rökkiö on jäännös Kivikosken tutkimasta rökkiöstä III.

5 Yhteenveto

Urjalan Neittenlinnan rautakautisen rökkiökalmiston alueelle suunnitellulla maakaapelilinjauksella tehdyssä koekaivauksessa tutkittiin linjauksella, pihatien reunassa olevaa matalaa rökkiötä (koeoja A) sekä koekuopin (1-13) koko linjauksen muinaisjäännösalueella sijainnut osa. Härmäntien ja Neittenlinnan asuintontille johtavan tien risteyksen luoteispuolelta, noin 3-5 m päässä tien reunasta havaittiin maansekainen rökkiö 1. Kohtaan on paikallisen informantin mukaan kasattu maata teiden risteystä suoristettaessa. Kyseisessä kohdassa sijaitsee Salmisen (2008) inventointiraportin mukaan hänen inventoinnissaan havaitsema rökkiö 1, joka sijaintinsa puolesta voisi olla Hirviluodon (1954) inventoinnissa löytämä rökkiö 7 tai/ja 8. Maakaapelilinjauksen tarkkaa sijaintia merkitsevistä paaluista yksi oli asetettu rökkiön 1 reunalle. Tämä ei kuitenkaan ole linjaukselle sopiva sijainti. Suositeltavampi reitti maakaapelille kulkee aivan pihatien länsireunan vieressä alueella, jossa sijaitsee jo ennestään kaivettu ja peitetty tunkkauskaivanto sekä jolta ei koekuopituksessa löydetty merkkejä kiinteästä muinaisjäännöksestä.

Kaivetuissa koekuopissa ei havaittu merkkejä kiinteästä muinaisjäännöksestä. Koekuopissa 12 ja 13 esiintyvä tummanruskea hiesukerros tulkittiin liittyväksi alueen nuorempaan, 1900-luvun ihmistoimintaan. Myöskään maakaapelilinjauksella sijaitsevaa, pihatien suuntaista rökkiötä, johon kaivettiin koeoja A, ei tutkimuksen perusteella voida pitää hautarauniona. Se saattaa olla syntynyt Kivikosken vuonna 1948 pihatien kohdalta tutkiman rökkiön III kivistä, jotka tutkimuksen päätyttyä on raivattu tien kohdalta ympäröivään maastoon. Pihatien itäpuolella on myös jonkin verran epämääräisiä kiviä, jotka niin ikään voivat olla peräisin tutkitusta rökkiöstä III.

Koetutkimuksen perusteella linjauksella ei siis sijaitsee kiinteää muinaisjäännöstä, kun vain Här-
mäntien ja pihatien risteuksen luoteispuolella sijaitseva röykkiö 1 kierretään riittävän läheltä
pihatien länsireunaa.

Tampereella 5.9.2017



Kirsi Luoto
FM, arkeologi
Kulttuuriympäristöpalvelut Heiskanen & Luoto Oy

6 Lähteet

Painamattomat lähteet

Adel, Vadim 2012. Urjala, Neittenlinna, tarkastuskertomus. Pirkanmaan maakuntamuseon arkistossa.

Hirviluoto, Anna-Liisa 1954. Urjalan pitäjän kiinteät muinaisjäännökset. Museoviraston arkistossa.

Kivikoski, Ella 1948. Kertomus tohtori Ella Kivikosken kaivauksesta Urjalan pitäjän Salmen kylän Hakalan-
talon Tarhamäessä kesäkuun 16 - 23 p:nä 1948. Museoviraston arkistossa.

Pohjakallio, Lauri 1990. Urjalan kiinteät muinaisjäännökset. Museoviraston arkistossa.

Salminen, Hanna-Leena 2008. Urjala, keskustaajaman arkeologinen osa-alueinventointi. Pirkanmaan
maakuntamuseon arkistossa.

Vanhatalo, Simo 2015. Urjala Neittenlinna. Kaapelilinjan koekaivaus rautakautisen röykkiöalueen ympä-
ristössä 6.8.2015. Museoviraston arkistossa.

Digitaaliset lähteet

Kulttuuriympäristön palveluikkuna. <https://www.kyppi.fi/palveluikkuna/portti/read/asp/default.aspx>
(25.5.2017)

Digitaaliset karttalähteet

PK 1959. Maanmittauslaitos, vanhat painetut kartat. <http://vanhatpainetutkartat.maanmittauslaitos.fi/>
(25.8.2017)

Liite 1. Koekuoppakuvaukset

Koekuoppa 1

0-5 cm turve

5-20 cm mullansekainen hiekka

20-55 cm puhdas hiekkamoreeni

Koekuoppa 2

0-5 cm turve

5-15 cm multa

15-45 cm puhdas hiekkamoreeni

Kuopan pohjoispuoliskon peittää suuri kivi.

Koekuoppa 3

0-10 cm turve

10-35 puhdas hiekkamoreeni

Kuopan pohjoispuoliskon peittää suuri kivi.

Koekuoppa 4

0-10 cm turve

10-15 cm multa

15-53 puhdas hiekkamoreeni

Kuopan itäpuoliskon peittää kaksi kiveä.

Koekuoppa 5

0-5 cm turve

5-20 cm mullansekainen hiekkamoreeni

20-40 cm puhdas hiekka

Koekuoppa 6

0-5 cm turve

5-15 cm hiekansekainen multa

15-40 cm puhdas hiekkamoreeni

Koekuoppa 7

0-5 cm turve

5-30 cm mullansekainen hiekka

30-50 cm puhdas hiekkamoreeni

Koekuoppa 8

0-5 cm turve

5-30 cm mullansekainen hiekka

30-50 cm hieno hiekka

Koekuoppa 9

0-5 cm turve
5-20 cm multa
20-50 cm hieno hiekka
50-55 cm puhdas hiekkamoreeni

Koekuoppa 10

0-5 cm turve
5-24 cm mullansekainen hiekka
24-46 cm hieno hiekka

Koekuoppa 11

0-6 cm turve
6-19 cm multa
19-45 cm hieno hiekka

Koekuoppa 12

0-10 cm turve
10-15 cm vaalea hiekka
15-20 cm tummanruskea, mullansekainen hiesu
20-25 cm vaaleanruskea mullansekaisen hiesun ja vaalean hiesu vaihtumiskerros
25-45 cm vaalea hiesu

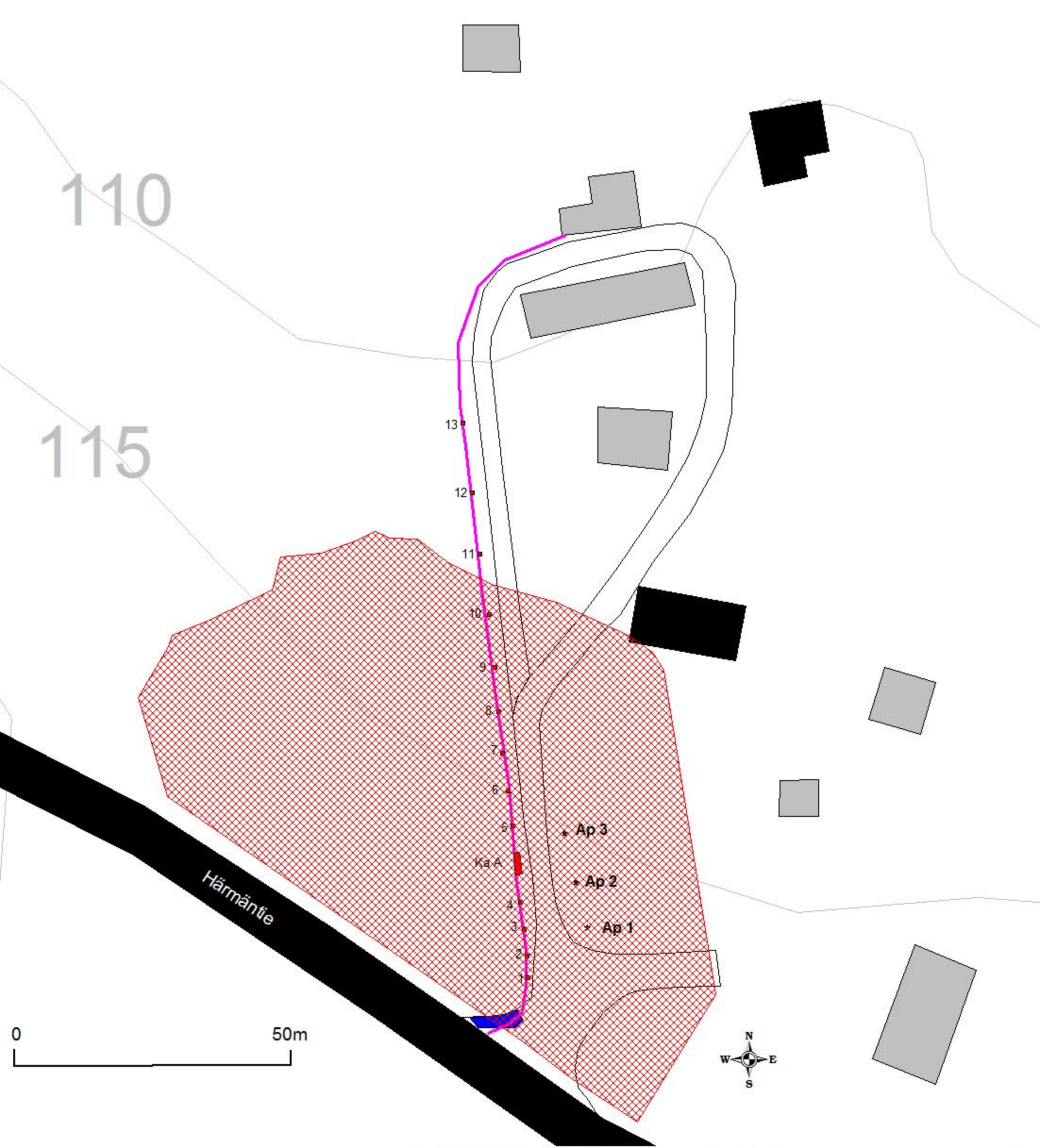
Koekuoppa 13

0-15 cm hiekkansekainen turve
15-21 tummanruskea mullansekainen hiesu (löytönä resentti tiilenpala)
21-26 cm vaaleanruskea mullansekaisen hiesun ja vaalean hiesu vaihtumiskerros
26-50 cm vaalea hiesu

Koekuoppien (KK) sijainti (ETRS-TM35FIN-tasokoordinaatistossa):

	P:	I:	Z:
KK1	6774851	315457	118,09
KK2	6774854	315458	117,86
KK3	6774858	315457	117,50
KK4	6774862	315456	117,26
KK5	6774874	315453	116,42
KK6	6774879	315452	116,02
KK7	6774884	315451	115,32
KK8	6774891	315450	114,51
KK9	6774897	315449	113,88
KK10	6774905	315447	113,07
KK11	6774914	315445	112,29
KK12	6774923	315444	111,43
KK13	6774933	315442	110,69

Liite 2. Digitaalikuvaluettelo			
Kuvat on arkistoitu Heiskanen & Luoto Oy:n sähköiseen arkistoon. Kuvannut Kirsi Luoto 2017.			
kuvanro	aihe	kuvattu suunnasta	pvm
1	Tutkittua ja paaluin maastoon merkittyä, suunniteltua maakaapelilinjausta pihatien länsipuolella.	pohjoinen	16.8.
2	Tutkittua ja paaluin maastoon merkittyä, suunniteltua maakaapelilinjausta pihatien länsipuolella.	koillinen	14.8.
3	Linjauksella tai sen läheisyydessä olleiden suurten kivien päältä poistettiin sammal mahdollisten kuppikivien havaitsemiseksi.	koillinen	14.8.
4	Maakaapelilinjaus on suunniteltu kulkevan pihatien länsireunassa, noin 50 cm päässä tien reunasta.	etelä	14.8.
5	Röykkiö 2.	luode	16.8.
6	Röykkiö 3.	koillinen	16.8.
7	Röykkiö 4.	lounas	16.8.
8	Röykkiö 7.	luode	16.8.
9	Yhä käytössä olevalla rajalla sijaitseva tilanrajamerkki,	luode	16.8.
10	Raivausröykkiö metsäautotien varressa.	kaakko	16.8.
11	Kiviä Neittenlinnan vanhemman asuinrakennuksen itäpäädyn	kaakko	16.8.
12	Koekuoppa 9.	itä	15.8.
13	Tummanruskea, löyhä hiesukerros koekuopan 12 länsiprofiiliss	itä	16.8.
14	Koekuopasta 13, tummanruskeasta, löyhästä hiekasta löydetty tiilenpala.		16.8.
15	Anniina Laine ja Toni Paukku poistamassa turvetta koeojasta A	etelä	14.8.
16	Koaoja A, taso 0.	eteläkaakko	14.8.
17	Annina Laine ja Toni Paukku kaivamassa koeoja A:n kerrosta 2.	eteläkaakko	15.8.
18	Koeoja A, dokumentaatiotaso 1.	pohjoisluode	15.8.
19	Tummemman ruskeaa hiekkaa koeojan pohjoispäädyssä, kerroksessa 2.	koillinen	15.8.
20	Koeoja A pohjassa.	eteläkaakko	16.8.



- Suunniteltu maakaapelilinjaus
- Täytetty tunnkaukaivanto
- 1 Koekuoppa ja sen numero
- Asuinrakennus
- Ulkorakennus
- Korkeuskäyrä

Asemointipiste ja sen numero:

AP1=6774863,171/315464,315, z=117,178 m mpy
 AP2=6774869,718/315462,619, z=117,307 m mpy
 AP3=6774876,886/315460,913, z=116,782 m mpy

Urjala Neittenlinna

**Kirsi Luoto/
 Kulttuuriympäristöpalvelut
 Heiskanen & Luoto Oy
 Arkeologinen koekaivaus
 14.-16.8. 2017**

**Maastomittaukset :
 Tapani Rostedt, Kirsi Luoto,
 Toni Paukku ja Anniina Lahti
 15.-16.8. 2017
 Digitointi:
 Tapani Rostedt 17.-18.8. 2017**

**Yleiskartta
 Mk 1:500/A3**

**Koordinaattijärjestelmä
 ETRS-TM35FIN
 Korkeusjärjestelmä
 N60**

**Pohjakartta tehty
 Maanmittauslaitoksen
 peruskartan pohjalta,
 muinaisjäännösrajaus Museo-
 viraston rekisteriportaalin
 perusteella (18.8.2017)**

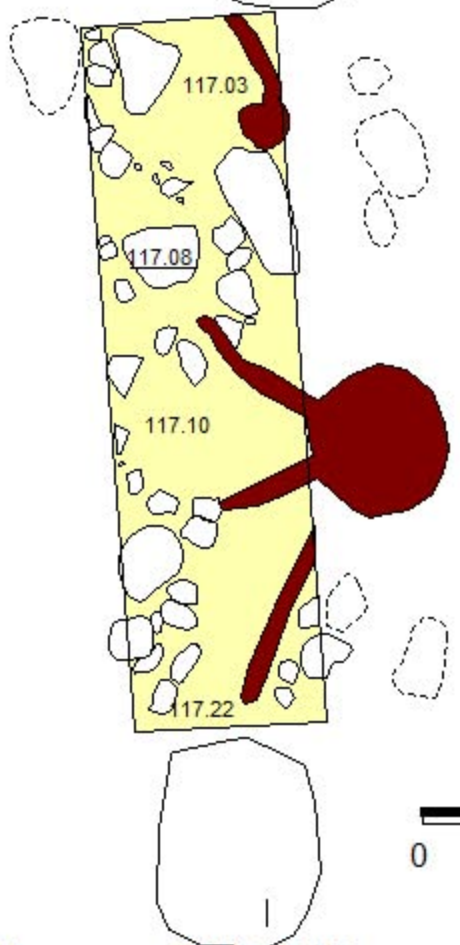
6774 869

6774 868

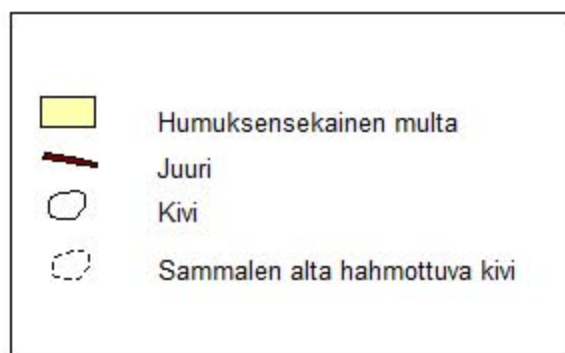
677 867

315 454

315 455



0 50cm 100cm



Ujala
Neittenlinna
Kirsi Luoto/
Kulttuuriympäristöpalvelut
Heiskanen & Luoto Oy
Arkeologinen koekaivaus
14.-16.8. 2017

Tasokartta 1:25/A4
Kaivausalue A, taso 0

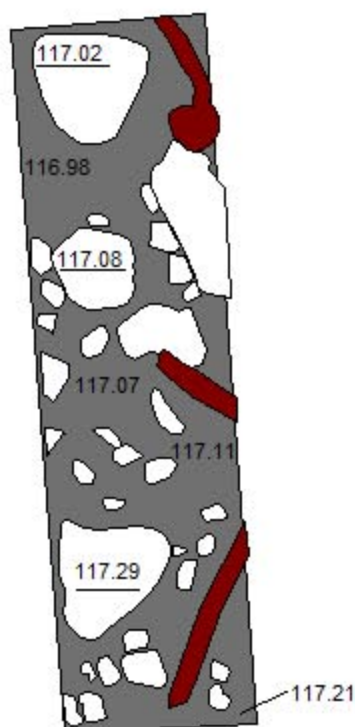
Koordinaattijärjestelmä
ETRS-TM35FIN
Korkeusjärjestelmä
N60

Piirt. Tapani Rostedt
Digitointi:
Tapani Rostedt

6774 869 —

6774 868 —

677 867 —



0 50cm 100cm

315 454

315 455



Urjala
Neittenlinna
Kirsi Luoto/
Kulttuuriympäristöpalvelut
Heiskanen & Luoto Oy
Arkeologinen koekaivaus
14.-16.8. 2017

Tasokartta 1:25/A4
Kaivausalue A, taso 1

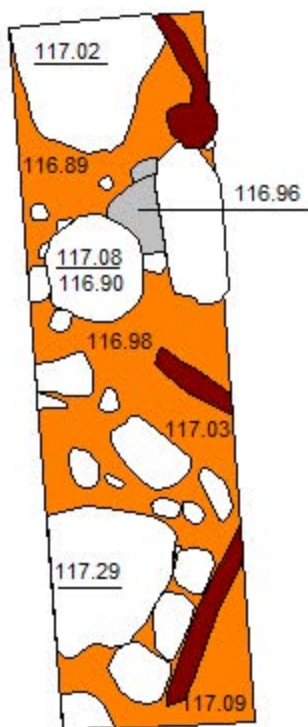
Koordinaattijärjestelmä
ETRS-TM35FIN
Korkeusjärjestelmä
N2000

Piirt. Kirsi Luoto
Digitointi:
Tapani Rostedt

6774 869 —

6774 868 —

677 867 —



315 454

315 455



**Ujala
Neittenlinna
Kirsi Luoto/
Kulttuuriympäristöpalvelut
Heiskanen & Luoto Oy
Arkeologinen koekaivaus
14.-16.8. 2017**

**Tasokartta 1:25/A4
Kaivausalue A, taso 2**

**Koordinaattijärjestelmä
ETRS-TM35FIN
Korkeusjärjestelmä
N60**

**Piirt. Kirsi Luoto
Digitointi:
Tapani Rostedt**