



TAMPERE PYYNIKIN KIRKKOPUISTO RAITIOTIEN RAKENTAMISEEN LIITTYVÄ ARKEOLOGINEN VALVONTA 2017



SISÄLLYSLUETTELO

1	Johdanto	2
1.1	Hankkeen tausta.....	2
1.2	Perustietoa kohteista	3
1.3	Käytetyt metodit	4
2	Havainnot.....	6
3	Yhteenveto.....	15
4	Lähteet.....	15

Liite 1. Digitaalikuvaluettelo

Taustakartat:

Maanmittauslaitoksen Maastotietokannan 12/2017 aineistoa

http://www.maanmittauslaitos.fi/avoindata_lisenssi_versio1_20120501

Tampereen kaupunkimittaus 2017/ YIT Rakennus Oy

TAMPERE PYYNIKIN KIRKKOPUISTO
RAITIOTIEN RAKENTAMISEEN LIITTYVÄ ARKEOLOGINEN VALVONTA 2017
TIIVISTELMÄ

Kulttuuriympäristöpalvelut Heiskanen & Luoto Oy suoritti kesällä ja syksyllä 2017 arkeologisen valvonnan Tampereella, Pyynikin kirkkopuiston käytöstä pois jääneellä historiallisella hautausmaalla ja sen välittömässä läheisyydessä. Valvonta liittyi Raitiotieallianssin suunnittelemaan ja toteuttamaan raitiotien rakentamiseen liittyvään kaivutyöhön. Valvonnan kenttätyöt tehtiin 10.7. – 21.9.2017, ja niistä vastasi arkeologi (FM) Kirsi Luoto. Jälkityöt tehtiin talvella 2017. Valvonnan kustannuksista vastasi YIT Rakennus Oy/ Raitiotieallianssi. Tutkimuksessa ei havaittu merkkejä kiinteästä muinaisjäänneksestä.

Arkisto- ja rekisteritiedot

Tutkimuskohteen nimi:	Pyynikin kirkkopuisto (1000024613)
Tutkimuksen laatu:	Arkeologinen valvonta raitiotien rakentamiseen liittyvän kaivutyön yhteydessä.
Tutkijat:	FM Kirsi Luoto
Tutkimuslaitos:	Kulttuuriympäristöpalvelut Heiskanen & Luoto Oy
Kenttätyöaika:	10.7. – 21.9.2017, yhteensä 77 tuntia
Tutkimuksen tilaaja:	YIT Rakennus Oy/ Raitiotieallianssi
Peruskartta:	2123 09
Sijaintikoordinaatit: (ETRS-TM35FIN)	P: 6822473 I: 326811
Tutkimuksen löydöt:	Ei löytöjä.
Aiemmat tutkimukset:	Sami Raninen et al. inventointi 2011 Sami Raninen inventointi 2014
Raportin säilytyspaikka:	Alkuperäinen raportti Kulttuuriympäristöpalvelut Heiskanen & Luoto Oy:n arkistossa, kopio Museoviraston arkistossa ja Pirkanmaan maakuntamuseon arkistossa.

LÄHESTYMISKARTTA

Ei mittakaavassa.



Kuva 1. Tutkimusalueen suurpiirteinen sijainti merkitty kartalle punaisella rajauksella. Pohjakartta © Maanmittauslaitos 12/2017.

1 Johdanto

1.1 Hankkeen tausta

Kulttuuriympäristöpalvelut Heiskanen & Luoto Oy suoritti kesällä ja syksyllä 2017 arkeologisen valvonnan Tampereella, Pyyntien kirkkopuiston käytöstä pois jääneellä historiallisella hautausmaalla ja sen välittömässä läheisyydessä. Valvonta liittyi Raitiotieallianssin suunnittelemaan ja toteuttamaan raitiotien rakentamiseen liittyvään kaivutyöhön. Valvonnan tarve on määritelty Pirkanmaan maakuntamuseon lausunnossa Diar: 193/2015, 328/2017 sekä YIT Rakennus Oy:n ja Pirkanmaan maakuntamuseon välillä käydyissä sähköpostikeskusteluissa. Valvontaa varten haettiin kohteelle tutkimuslupa Museovirastosta MV/103/05.04.01.02/2017. Valvonnan kenttätyöt tehtiin 10.7. – 21.9.2017, ja niistä vastasi arkeologi (FM) Kirsi Luoto. Jälkityöt tehtiin talvella 2017. Valvonnan kustannuksista vastasi YIT Rakennus Oy/ Raitiotieallianssi.



Kuva 2. Pyynikin kirkkopuiston muinaisjäännösaluearajaus merkitty kartalle punaisella rajauksella Pirkanmaan maakuntamuseon Siiri-tietokannan mukaan. Alue, jolle valvonta kohdistui rajattu sinisellä. Pohjakartta © Maanmittauslaitos 2017

1.2 Perustietoa kohteista

Pyynikin kirkkopuisto (1000024613)

ETRS-TM35FIN P: 6822473, I: 326811

Z: noin 100 - 105 m mpy

Pyynikin kirkkopuisto (vanhalta nimeltään Aleksanterin kirkkopuisto) on puisto Tampereen keskustassa Kaakinmaan kaupunginosassa Aleksanterin kirkon ympärillä ja länsipuolella. Alun perin paikalla sijaitsi vuonna 1785 perustettu Tampereen vanha hautausmaa, joka oli kaupungin ensimmäinen. Sen käyttö päättyi 1880-luvulla, kun Kalevankankaalle oli valmistunut uusi hautausmaa vuonna 1880. Samana vuonna hautausmaan ja Esplanadin väliin alettiin rakentaa Aleksanterin kirkkoa, jonka peruskivi laskettiin 2. maaliskuuta 1880. Kirkko sai nimensä keisari Aleksanteri II mukaan, jonka valtaistuimelle nousun 25-vuotisjuhlaa vietettiin rakennustöiden aikaan.

Pyynikillä sijaitseva hautausmaa oli aikanaan niittymäinen, puuton alue kaupungin laidalla. Sitä ympäröi hirsirunkoinen, punaiseksi maalattu aita, joka piti kotieläimet ulkopuolella. Käytävien tilalla risteili kapeita polkuja, jotka johtivat matalien hautakumpareiden ja puuristien luokse. Pyynikin kirkkopuiston hautausmaa oli käytössä vuodesta 1785 1880-luvulle. Tuona aikana Tampere kasvoi pienestä kosken varrella olevasta kylästä elinvoimaiseksi teollisuuskaupungiksi. Kirkkopuistoon on haudattu kaikki Tampereen ensimmäiset asukkaat käsityöläisistä pormestareihin.

Kirkkopuiston itä laidalla oli sen perustamisesta lähtien pieni porttirakennus, läpikäytävä. Läpikäytävä on katolista perinnettä jatkava rakennus, jossa vainaja siunataan ennen hautausmaalle tuomista. Kuvassa 3 oleva läpikäytävä rakennettiin kirkkopuistoon köyhänaputyönä katovuonna. Hevosten vetämät ruumisvaunut kulkivat leveistä pariovista sisälle ja rakennukseen mahtui pieni saattojoukko. Pohjakaavaltaan ristin muotoinen läpikäytävä oli kauniisti koristeltu: ikkunoissa oli punaiset ja keltaiset lasit, kattoon maalattu tähtitaivas ja kannatinpylväisiin veistetty ristit. Siunauspaikka on purettu 1920-luvun lopulla.



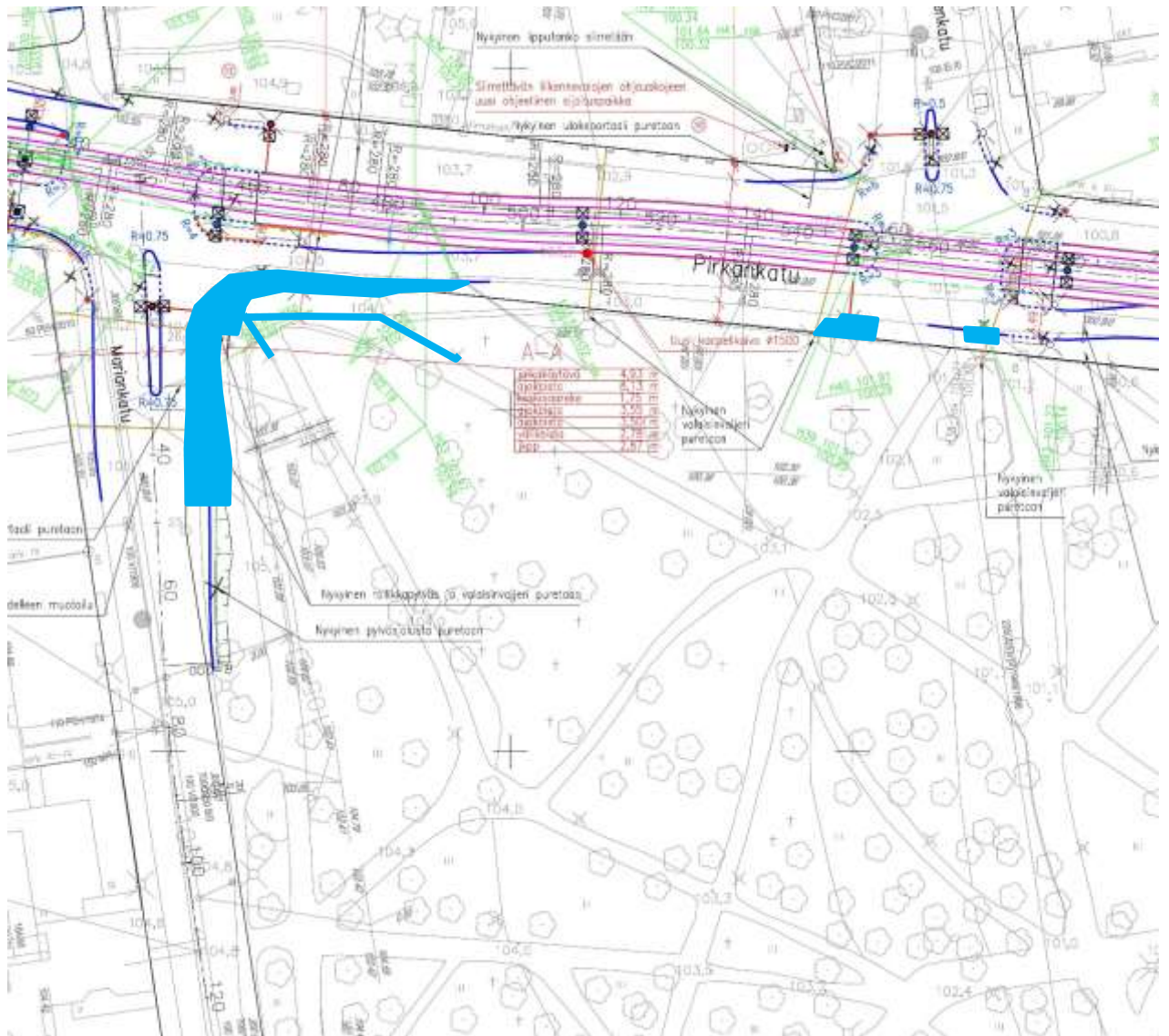
Kuva 3. Pyynikin kirkkopuiston läpikäytävä. Kaarlo Mäkinen, 5 Vapriikin kuva-arkisto.

Hautausmaalle istutettiin jo vuonna 1813 koivuja, mutta 1880-luvun alussa Tampereen kaupunginpuutarhuri Karl Johan Gauffin suunnitteli uuden kirkon ympärille puiston, jonne istutettiin muun muassa hopeapajuja, siperianlehtikuusia ja jalavia. Hänen seuraajansa Onni Karstenin aikakaudella puistossa tehtiin vuonna 1898 kunnostustöitä puustoa harventamalla ja uusia kulkuteitä rakentamalla. Vaikka hautausmaa on ollut puistona jo yli sata vuotta, on siellä yhä jäljellä lukuisia vanhoja hautamuistomerkkejä. Sisällissodan aikana vuonna 1918 kirkon viereen on väitetty kaivetun joukkohauta, johon olisi haudattu teloitettuja punaisia. Haudat olisivat merkitsemättömiä ja niiden päällä kulkisi puistokäytäviä. Tietoa ei kuitenkaan ole vahvistettu.

1.3 Käytetyt metodit

Valvontatarve koski kaikkea Pyynikin kirkkopuiston muinaisjäännösalueen läheisyydessä, 10 metriä hautausmaan aidasta ulottuvaa aluetta sekä hautausmaan puolelle kaivettua sähkökaapelikaivantoa. Työn aluksi valvottavaksi määrätyt alueet käytiin läpi silmämääräisesti tarkastellen. Maakuntamuseon ohjeistuksen mukaisesti kaivutyö oli hautausmaan aidan ulkopuolisilla alueilla mahdollista suorittaa ilman arkeologin valvontaa siltä osin kun maannos koostui moderneista tien rakennekerroksista. Työn sujuvan etenemisen kannalta kävi kuitenkin usein niin, että modernit rakennekerrokset kaivettiin niin ikään arkeologin ollessa paikalla

kaivutyön aikana. Kaivutyö eteni arkeologin valvonnassa aina kaivantojen pohjasyvyyteen eli noin 100-250 cm syvyyteen saakka.



Kuva 4. Valvonnassa kaivetut alueet ja maakaapelilinjat merkitty kartalle sinisellä rasterilla. Pohjakartta © Tampereen kaupunkimittaus ja YIT Rakennus Oy.

Kohdat, jotka osoittautuivat arkeologisesti mielenkiintoisiksi, dokumentoitiin valokuvaamalla digitaalikameralla sekä tekemällä niistä muistiinpanoja. Myös taso- ja profiilikarttojen piirtämiseen oltiin varauduttu, mutta käytännössä tähän ei ollut tarvetta. Valvontaan liittyvät jälkityöt tehtiin talvella 2017. Kartat piirrettiin puhtaaksi käyttäen MapInfo-paikkatieto-

ohjelmistoa ja digitaalikuvat arkistoiitiin Kulttuuriympäristöpalvelut Heiskanen & Luoto Oy:n arkistoon Tampereella.



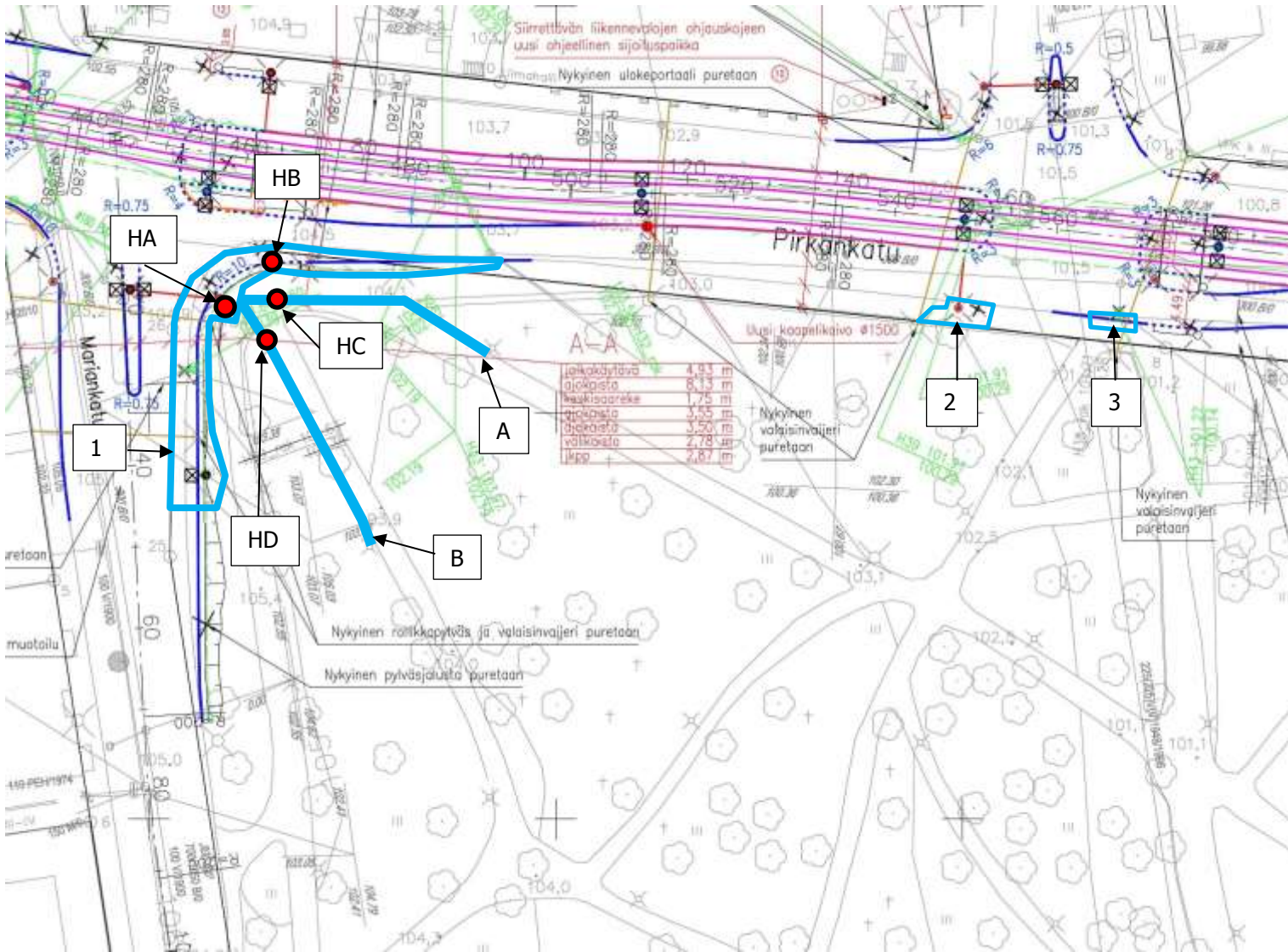
Kuva 5. Kaivuuta Pirkankadun varressa. Kuvattu lännestä. (Kuva: Tampere Pyynikin kirkkopuisto 2017:1)

2 Havainnot

Kaivutyö aloitettiin Mariankadun ja Pirkankadun varteen sijoittuvalta alueelta (alue 1), joka käsitti pääasiassa nykyisen ajoradan ja kevyenliikenteenväylän aluetta. Mariankadun varresta räjäytettiin tulevan kevyenliikenteenväylän tieltä avokalliota noin 10 metrin matkalta. Seuraavaksi kaivettiin maakaapelilinjaukset A ja B, jotka sijoituivat osittain hautausmaan alueelle. Alueet 2 ja 3 kaivettiin Pirkankadun varteen myöhemmin syksyllä. Kaivutyön valvonnan aikana ei havaittu merkkejä kiinteästä muinaisjäännöksestä. Havaitut maannokset olivat pääasiassa sekoittuneita. Tehdyt havainnot on esitelty tarkemmin jäljempänä kaivuualueittain.

Alue 1

Alue 1 sijaitsi Mariankadun ja Pirkankadun risteyksessä sekä noin 50 matkalla em. teiden vartta. Valvotun alueen leveys vaihteli muutamasta kymmenestä sentistä neljään metriin. Mariankadun puolella suurin osa valvottua aluetta oli avokalliota, jota räjäytettiin paikalle rakennettavan kevyenliikenteenväylän tieltä. Maannos täällä oli kovin sekoittunutta ja turvekerroksen alla olikin täyttöhiekkaa ja kaapeleita noin 60 - 130 cm syvyyteen saakka.



Kuva 6. Valvotut alueet 1 – 3 ja kaapelikaivannot A-B merkitty kartalle sinisellä. Havaintokohtat A – D merkitty kartalle punaisella pallolla ja kirjaintunnuksilla HA-HD. Pohjakartta © Tampereen kaupunkimittaus ja YIT Rakennus Oy.

Havainto A

Teiden risteyksessä sijaitti myös kohta, johon kaivettiin 3 x 4 m kokoinen alue siihen asennettavaa portaalia varten. Portaalin kohdalta kavettiin noin 2 m syvyyteen saakka. Tässä kohtaa maannos kaivannon lounaisprofiilissa oli seuraava:

- 0 – 15 cm kivituhka
- 15 – 30 cm sora, jonka ala noppakiveä
- 30 – 100 cm ruskea hiekka
- 100 – 150 cm punertavan harmaa hiekka
- 150 – 220 cm harmaa siltti, jonka seassa oli halkaisijaltaan noin 10 – 25 cm olevia kiviä, juurenkappaleita sekä yksi tiilenpala.
- 220 cm -> siltti (pohjamaa)

Puolentoistametrin syvyydessä sijainnut ja noin 70 cm paksu kivensekainen silttikerros vaikutti täyttökerrokselta. Se ei liene kovinkaan vanha kerroksesta löytyneen tiilenpalan perusteella.



Kuva 7. Tulevalle portaalille kaivettu kuoppa alkutekijöissään Pirkankadun ja Mariankadun risteyksessä. Kuvattu lännestä. (Kuva: Tampere Pyynikin kirkkokuisto 2017: 2)



Kuva 8. Portaalille tehdyn kaivannon itäprofiilia, jossa erottuu havaintokohdassa A 150-220 cm syvyydessä esiintynyt harmaa silttikerros kivineen. Kuvattu lännestä. (Kuva: Tampere Pyynikin kirkkokuisto 2017: 3)



Kuva 9. Harmaan siltin ja kivien seasta 150-220 cm syvyydestä löydetty tiilenpala. (Kuva: Tampere Pyynikin kirkkopuisto 2017: 4)

Havainto B

Alueen 1 Pirkankadun puoleisella alueella hautausmaan tiedetään jatkuneen pidemmälle pohjoiseen kuin nykyään. Pirkankadun on otaksuttu tuhonneen hautausmaan aluetta noin 10 m leveydeltä nykyisestä hautausmaan aidasta laskettuna. Vastoin odotuksia luonnollista, vanhaa maanpintaa olikin jäljellä paikoin Pirkankadun tiekerrosten alla. Valvotulla alueella modernit tiekerrokset ulottuivat paikoin vain 45 cm syvyyteen, ja näillä alueilla oli havaittavissa 45 – 110 syvyydessä hieno hiekkamaannos. Hiekan seassa oli kohdassa B vanha puun kanto, jonka juurien lomasta löydettiin punasavilautasen reunapala, pullonpohja, nisäkkään (mahdollisesti naudat) luu sekä ”Leichfelt”-leimalla varustettua fajanssia. Maannos löytökohdassa oli seuraava:

- 0 – 20 cm asfaltti
- 20 – 45 cm sora (täyttömaa)
- 45 – 110 cm sekoittunut hiekka (1800/1900-luvun löytöjä)
- 110 -> siltti (pohjamaa)

Pirkankatua itää kuljettaessa oli vanhaa, alkuperäistä maannosta havaittavissa yhä lähempänä maanpintaa. Vanhaa maannosta ei kuitenkaan esiintynyt jatkuvasti tiekerrosten alla vaan katkonaisina esiintyminä kohdissa, joissa moderni tiekerros oli tavanomaista ohuempi. Tämä voi kuitenkin tarkoittaa sitä, että myös potentiaali mahdollisesti säilyneiden hautausten osalta kasvaa niin ikään kaivettaessa Mariankadun ja Pirkankadun risteyksestä kohti itää. Kesällä 2017 valvottu alue kuitenkin kapeni vain muutamien kymmenien senttien levyiseksi jo melko pian havaintokohdan B itäpuolella, joten lisää havaintoja liittyen maannoksen säilyneisyyteen ei enää tehty.



Kuva 10. Havaintokohta B ennen kaivuuta (merkitty keltaisella nuolella). Kuvattu lännestä. (Kuva: Tampere Pyynikin kirkkokuisto 2017: 5)



Kuva 11. Lahonnut puun juurakko, jonka juurien lomasta tehtiin 1800-1900-luvulle ajoittuvia löytöjä. (Kuva: Tampere Pyynikin kirkkokuisto 2017: 6)



Kuva 12. Havaintokohdasta B tehtyjä löytöjä: nisäkkään luu, punasavilautasen katkelma sekä pul-lonpohja. (Kuva: Tampere Pyynikin kirkkokuisto 2017: 7)

Alue 2

Alue 2 kaivettiin Pirkankadun eteläreunaan. Kyseessä oli portaalia varten tehty kaivanto, joka oli kooltaan noin 8 x 3 m. Kaivanto kaivettiin kahden metrin syvyyteen. Alueella ei havaittu merkkejä kiinteästä muinaisjäännöksestä tai edes alueen alkuperäisesti maannoksesta:

- 0 – 10 cm asfaltti
- 10 – 120 cm sora (täyttömaa)
- 120 – 220 cm savi



Kuva 13. Alue 2 kaivettuna pohjaan. Kuvattu lännestä. (Kuva: Tampere Pyynikin kirkkokuisto 2017: 8)

Alue 3

Alue 3 kaivettiin niin ikään Pirkankadun eteläreunaan vanhan sadevesikaivon läheisyyteen. Kaivanto tehtiin uutta sadevesikaivoa varten. Kaivannon koko oli noin 2 x 3,5 m. Maannos alueella oli sekoittunutta.

- 0 – 15 asfaltti
- 15 – 60 cm sora
- 60 – 70 cm kaapeliputkia
- 70 – 90 cm sora
- 90 – 200 cm savi



Kuva 14. Alue 3 kaivettuna pohjaan. Kuvattu koillisesta. (Kuva: Tampere Pyynikin kirkkokuisto 2017: 9)

Kaapelikaivanto A

Kaapelikaivanto A kaivettiin vanhaan kaapelikaivantoon Mariankadun ja Pirkankadun risteyksestä hautausmaan puolella sijaitsevalle valaisinpylväälle. Linjauksella sijaitsi jo ennestään kaksi vierekkäistä ja yksi näiden alla oleva kaapeli. Maannos kaivannossa oli sekoittunutta noin 35 cm syvyyteen saakka:

- 0 – 15 cm sora
- 15 – 25 cm tummanruskea sora
- 25 – 35 cm vaalea sora
- 35 – 55 cm hiekka (luonnollinen maannos)

Havainto C

Kaapelikaivannosta A, läheltä Pirkankadun ja Mariankadun risteystä, löydettiin vanha, maaton puunjuurakko noin 1 m syvyydestä. Puun juurten seasta löydettiin fajanssia, tiiltä, paksua, väritöntä tasolasia sekä nahanpala.



Kuva 15. Lahonnut puunjuuri havaintokohdassa C. Kuvattu lännestä. (Kuva: Tampere Pyynikin kirkkokuisto 2017: 10)



Kuva 16. Löytöjä havaintokohdasta C. (Kuva: Tampere Pyynikin kirkkokuisto 2017: 11)

Kaapelikaivanto B

Kaapelikaivanto B kulki niin ikään vanhassa kaapelilinjauksessa Pirkankadun ja Mariankadun risteyksestä kohti lounasta sijaitsevalle hautausmaan valaisinpylväälle. Kaivanto oli noin 50 cm syvä ja kulki käytävän sorakerroksen alaisessa sekoittuneessa hiesussa.

Havainto D

Kaapelikaivannosta, läheltä Pirkankadun ja Mariankadun risteystä löytyi sekoittuneesta hiesukerroksesta kivenkappale, joka saattaa olla peräisin vanhasta hautakivestä. Kivenkappale oli hiottu kahdelta sivulta eikä siinä ollut havaittavissa kaiverrusta. Kivenkappale haudattiin kaapelikaivantoon dokumentoinnin jälkeen.



Kuva 17. Havaintokohta D valopylvään vieressä. Kuvattu kaakosta. (Kuva: Tampere Pyynikin kirkkokuisto 2017: 12)



Kuva 18. Kaapelikaivannosta löydetty mahdollinen hautakivenkappale. (Kuva: Tampere Pyynikin kirkkokuisto 2017: 13)

3 Yhteenveto

Kulttuuriympäristöpalvelut Heiskanen & Luoto Oy suoritti kesällä ja syksyllä 2017 arkeologisen valvonnan Tampereella, Pyynikin kirkkopuiston käytöstä pois jääneellä historiallisella hautausmaalla ja sen välittömässä läheisyydessä. Valvonta liittyi Raitiotieallianssin suunnittelemaan ja toteuttamaan raitiotien rakentamiseen liittyvään kaivutyöhön. Valvonnassa ei havaittu merkkejä kiinteästä muinaisjäännöksestä. Havainnoidut maakerrokset olivat pääsääntöisesti sekoittuneita Mariankadun ja Pirkankadun teiden rakennekerroksista sekä maakaapeleiden ja putkien asentamisesta johtuen.

Pirkankadun eteläreunaa kaivettaessa havaittiin kuitenkin, että vanhaa, alkuperäistä maannosta oli säilyneenä jopa vain noin 45 cm syvyydellä maanpinnasta. Vanhaa maannosta ei kuitenkaan esiintynyt jatkuvasti tiekerrosten alla vaan katkonaisina esiintyminä kohdissa, joissa moderni tiekerros oli tavanomaista ohuempi. Alkuperäisen maannoksen esiintyminen sporadisesti Pirkankadun eteläreunassa tarkoittaa kuitenkin sitä, että myös potentiaali mahdollisesti säilyneiden hautausten osalta kasvaa kaivettaessa Mariankadun ja Pirkankadun risteyksestä kohti itää. On mahdollista, että Pirkankadun rakentaminen ei olekaan totaalisesti tuhonnut osaa siitä noin 10 metrin levyisestä alueesta hautausmaan pohjoisreunaa, jonka aiemmin on ajateltu tuhoutuneen todennäköisesti kokonaan.

Tampereella 12.12.2017



Kirsi Luoto
FM, arkeologi

4 Lähteet

Painamattomat lähteet

Pyynikin kirkkopuiston hautausmaainventointi 2011

Raninen, Sami 2014. Tampere, Keskustan osayleiskaava-alueen arkeologinen inventointi 2014. Pirkanmaan maakuntamuseon arkistossa.

Digitaaliset lähteet

Kulttuuriympäristön palveluikkuna.

<https://www.kyppi.fi/palveluikkuna/portti/read/asp/default.aspx> (25.5.2017)

<http://docplayer.fi/7302830-Pyynikin-kirkkopuisto-tampereen-vanha-hautausmaa.html>
12.12.2017)

https://www.tampere.fi/liitteet/p/jiSwrlyA0/pyynikin_kirkkopuisto_esite.pdf (12.12.2017)

Liite 1. Digitaalikuvaluettelo		
Kuvat on arkistoitu Heiskanen & Luoto Oy:n sähköiseen arkistoon. Kuvannut Kirsi Luoto 2017.		
kuvanro	aihe	kuvattu suunnasta
1	Kaivuuta Pirkankadun varressa.	länsi
2	Portaalille kaivettu kuoppa katujen risteyksessä.	länsi
3	Portaalille tehdyn kaivannon itäprofiilia, jossa erottuu havaintokohdassa A 150-220 cm syvyydessä esiintynyt harmaa silttikerros kivineen.	länsi
4	Harmaan siltin ja kivien seasta 150-220 cm syvyydestä löydetty tiilenpala.	
5	Havaintokohta B ennen kaivuta.	länsi
6	Lahonnut puun juurakko, jonka juurien lomasta tehtiin 1800-1900-luvulle ajoittuvia löytöjä.	
7	Havaintokohdasta B tehtyjä löytöjä.	
8	Alue 2 kaivettuna pohjaan.	länsi
9	Alue 3 kaivettuna pohjaan.	koillinen
10	Lahonnut puunjuuri havaintokohdassa C.	länsi
11	Löytöjä havaintokohdasta C.	
12	Havaintokohta D.	kaakko
13	Havaintokohdasta D löydetty mahdollinen hautakivenkappale.	