



PÄLKÄNE RISTIÄNMÄKI ARKEOLOGINEN VALVONTA 2017



Laatinut:

Kulttuuriympäristöpalvelut Heiskanen & Luoto Oy
Arkeologi (FM) Kalle Luoto

Kannen kuva: Onkkaalan VPK:n talon itäpuolella kohoaa tuulimylly, jonka edustalle kaivettiin kaapelikaivanto 1.12.2017.

SISÄLLYSLUETTELO

1	Johdanto	3
1.1	Hankkeen tausta	3
1.2	Perustietoa kohteesta	4
1.3	Käytetyt menetit.....	6
2	Havainnot.....	6
3	Yhteenveto.....	8
4	Lähteet	9

Taustakartat:

Maanmittauslaitoksen Maastotietokannan 11/2017 aineistoa

http://www.maanmittauslaitos.fi/avoindata_lisenssi_versio1_20120501

PÄLKÄNE RISTIÄNMÄKI ARKEOLOGINEN VALVONTA 2017

Tiivistelmä

Kulttuuriympäristöpalvelut Heiskanen & Luoto Oy suoritti kesällä ja syksyllä 2017 arkeologisen valvonnan Pälkäneellä, Ristiänmäen rautakautisen ruumiskalmiston (muinaisjäännöstunnus 635010011) alueella. Kostianvirran alueella ei suoritettu arkeologista valvontaa vuoden 2017 aikana. Valvonta liittyi Elenia Oy:n suunnittelemaan maakaapelin kaivutyöhön. Valvonnan kenttätyöt tehtiin kesä-, heinä ja joulukuussa 2017 ja niistä vastasi arkeologi (FM) Kalle Luoto. Valvonnan jälkityöt tehtiin joulukuussa. Valvonnan kustannuksista vastasi Elenia Oy. Valvonnassa ei havaittu merkkejä kiinteästä muinaisjäännöksestä. Alue oli suurelta osin aiemmin kaivettua ja löydetty artefaktit ajoittuivat historialliselle ajalle alle sadan vuoden ikäisiksi.

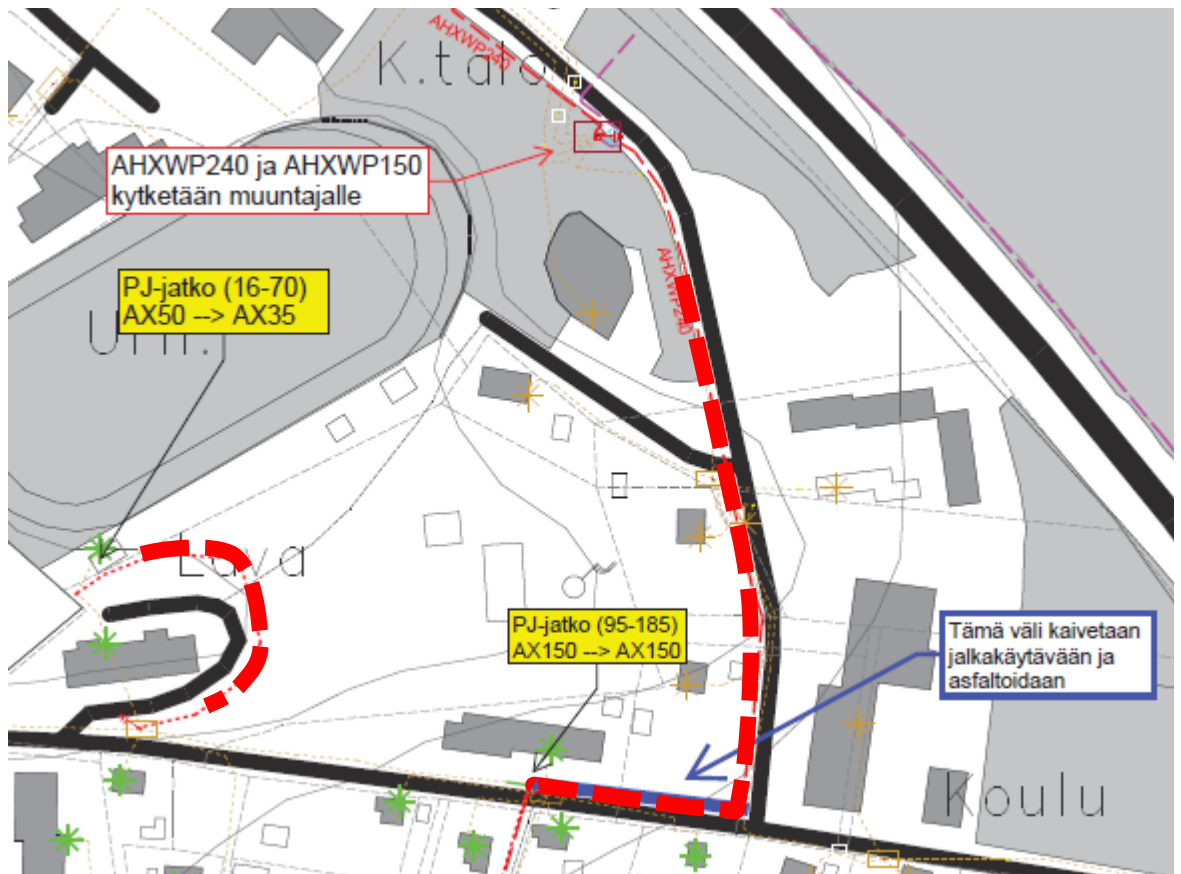


Kartta 1. Valvonta-alueen sijainti. MK 1 : 100 000.

1 Johdanto

1.1 Hankkeen tausta

Kulttuuriympäristöpalvelut Heiskanen & Luoto Oy suoritti kesällä ja syksyllä 2017 arkeologisen valvonnan Pälkäneellä, Ristiänmäen rautakautisen ruumiskalmiston (muinaisjäännöstunnus 635010011) lähiympäristössä. Valvonta liittyi Elenia Oy:n maakaapelointityön kaitutyöhön. Valvonnan tarve oli määritelty Pirkanmaan maakuntamuseon lausunnossa 154/2017. Valvontaa varten haettiin kohteelle tutkimuslupa Museovirastosta (MV/86/05.04.01.02/2017). Hankkeen maastotyöt keskittyivät Ristiänmäen ympäristöön, Kostianvirran alueella valvontaa ei tehty. Valvonnan kenttätyöt tehtiin 29.6., 30.6., 4.7., 5.7. ja 1.12.2017, ja niistä vastasi arkeologi (FM) Kalle Luoto. Jälkityöt tehtiin joulukuussa 2017. Valvonnan kustannuksista vastasi Elenia Oy.

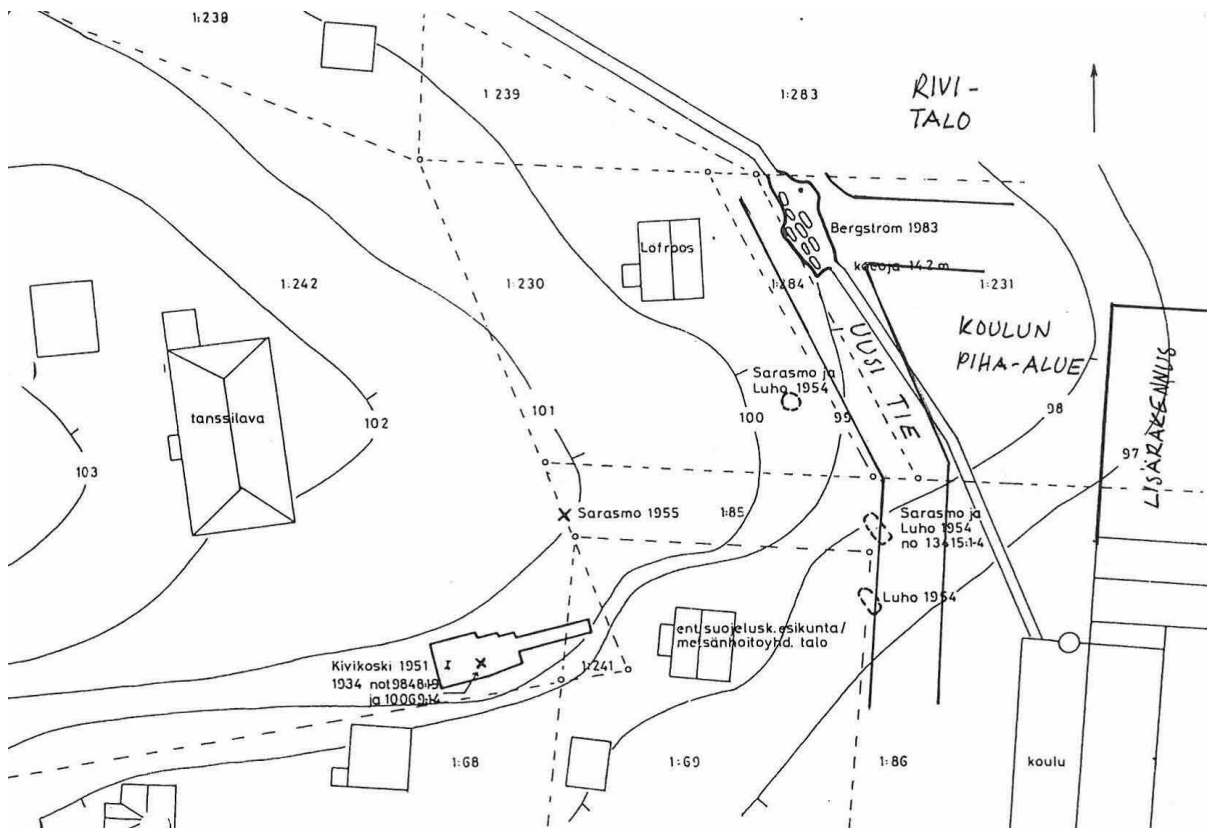


Kuva 1. Ote Elenia Oy:n suunnitelmakartasta (laadittu 4.5.2017, Mika Maijala). Karttaan on lisätty punaisella katkoviivalla valvotut linjanosuudet.

1.2 Perustietoa kohteesta

Ristiänmäki (muinaisjäännöstunnus 635010011)

Ristiänmäen rautakautinen ruumiskalmisto sijaitsee Pälkäneen keskustassa, VPK:n talon, vanhan hautausmaan ja koulun lähellä, noin 150 m valtatie 12 lounaispuolella. Kohde on Mallasveden ja Pälkäneveden välisen kannaksen keskivaiheilla, tanssilavan itäpuolella. Kalmisto sijaitsee hiekkaisella, loivasti itään viettävällä rinteellä. Pääosin ristiretkiaikaista kalmistoa on jäljellä hiekkapohjaisen harjun itäpäässä pihamaalla ja puutarhassa. Haudat ovat noin 65 - 105 cm syvyydessä. Varsinaisia ruumishautoja on tavattu VPK:n alueelta (kuva 3): mäntöyrään reunalta (kaiv. Kivikoski 1951; löydöt KM 9848:1-9 & KM 10069:1-4) sekä Sarasmon ja Luhon kaivauksissa 1954 miehenhaudan esineistöä (ks. kartta; löydöt KM 13415:1-4). Alueelle rakennusten perustuksia kaivettaessa on löydetty luita (erit. ns. Löfroosin talon luuta=tontti RN:o 1:230). Vuoden 1983 (Bergström) kaivauksissa tutkittiin ja dokumentoitiin mäen itäosassa 7 hautaa ja kaksi läikkää. Toinen läikkä (A) tulkittiin mahdollisesti nuoreksi historiallisen ajan ilmiöksi. Vuoden 1995 inventoinnissa vuoden 1983 tutkimusten paikalle todettiin rakennetun tie ja koulun lisärakenne. Muinaisjäännös on rajattu vuoden 1983 tutkimusraportin mukaan.



Kuva 2. Kartta, johon on merkitty Ristiänmäen tärkeimpien tutkimusten yhteydessä tehdyt havainnot. Vuoden 2017 valvonta kohdistui alueelle Matti Bergströmin (1983) kaivausalueen (Kartta: Pukkila & Laakso 1995, 47 < Bergström 1983)



Kuva 3. Entisen suojeluskunnan esikunnan talon paikalla on nykyisin omakotitalo hoidettuine pihapiireineen. Pihapiirin maaperää on käsitelty, tasattu ja tontin reunaa on leikattu tontin kohdalla. Tontin rakennuskanta on ainakin osittain uudistunut.



Kuva 4. Kaapelin asentaminen tapahtui välittömästi kaivamisen jälkeen.



Kuva 5. valvonta-alueen eteläosassa kaapeli asennettiin kestopäällystetyn tien kohdalle.

1.3 Käytetyt metodit

Työn aluksi valvottavaksi määrätty alue käytiin läpi maastossa ja tarkastettiin silmämääräisesti. Valvottavaksi määrätyn alueen kaivutyö eteni arkeologin valvonnassa aina siihen saakka, kunnes alueen luonnollinen pohjamaa oli saavutettu eli noin 0,5 – 1 m syvyyteen. Valvonnan kulkua ja kaivantojen leikkauksia dokumentoitiin valokuvaamalla digitaalikameralla sekä tekemällä niistä muistiinpanoja. Myös taso- ja profiilikarttojen piirtämiseen oltiin varauduttu, mutta käytännössä tähän ei ollut tarvetta. Valvontaan liittyvät jälkityöt tehtiin joulukuussa 2017. Digitaalikuvat arkistoitii Kulttuuriympäristöpalvelut Heiskanen & Luoto Oy:n arkistoon Tampereella. Valvonnan yhteydessä esiin tulleet, vähäiset löydöt olivat resentejä, eikä niitä luetteloitu Kansallismuseon kokoelmiin.

2 Havainnot

Kaivuuta edeltäneessä silmämääräisessä havainnoinnissa ei havaittu maanpäällisiä merkkejä kiinteästä muinaisjäännöksestä. Maasto laski loivasti kohti itää ja kaakkoa. Valvottavan alueen tiedettiin jo etukäteen olevan häiriintynyt aiemmissa tienrakennus ja kaapelointitoissa ja alueen maannoksen olevan sen vuoksi suurelta osin sekoittunutta. Näin voitiin todeta olevan myös valvonnan kuluessa. Erityisesti valvotun alueen eteläosassa kestopäällystetyn tien alueella tien alapuolelle oli kaivettu syvälle vesihuoltolinja ja käytännössä kaikki maakerrokset olivat tuhoutuneet tai sekoittuneet.

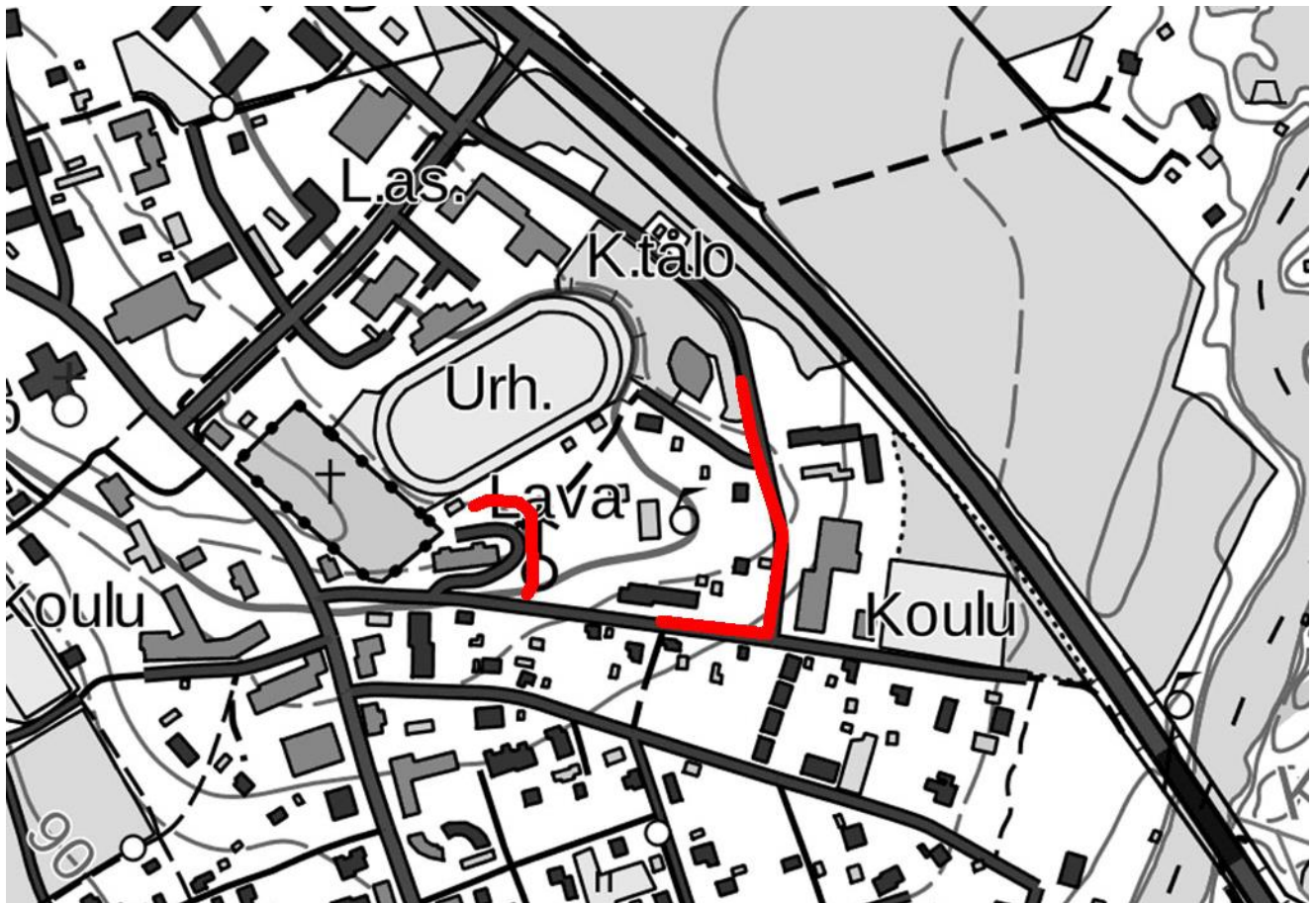
Koskemattominta maannos oli valvotun alueen pohjoisosassa, jossa tiekerrosten alapuolelta paljastui lähinnä koskematon pohjamaa. Valvotun alueen potentiaalein kohta sijaitsi lähellä Bergströmin vuoden 1983 kaivausalueella, mutta osoittautui olevan pahimmin sekoittunut myöhemmän maankäytön seurauksena.



Kuva 6. Kaapelikaivannon kohdalle koulun länsipuolelle oli aiemmin kaivettu kaapeleita, joiden päälle uusi kaapeli asennettiin. Maakerrokset olivat sekoittuneita.



Kuva 7. Aiemmin asennettuja kaapeleita ns. Lofroosin talon (katso kuva 2) kohdalla.



Kartta 3. Valvotut alueet kesällä 2017. MK 1 : 10 000.

3 Yhteenveto

Kulttuuriympäristöpalvelut Heiskanen & Luoto Oy suoritti syksyllä 2016 arkeologisen valvonnan Pälkäneellä, Ristiänmäen rautakautisen ruumiskalmiston (muinaisjännöstunnus 635010011) alueella. Valvonta liittyi Elenia Oy:n suunnitteleman maakaapelin kaivutyöhön. Valvonnassa ei havaittu merkkejä kiinteästä muinaisjännöksestä.

Tampereella 19.12.2017

Kalle Luoto

FM, arkeologi

4 Lähteet

Painamattomat lähteet:

Bergström, Matti 1983. Pälkäne Onkkaala Ristiänmäki. Myöhäisrautakautisen ruumiskalmiston osan kaivaus ja koekaivaus. Museoviraston keskusarkistossa.

Pukkila, Jouko & Laakso, Ville 1995. Pälkäne, arkeologinen inventointi 19.6.-14.7.1995. Raportin kirjoittanut Juha-Matti Vuorinen. Tampereen Museot 1996. Raportti Pirkanmaan maakuntamuseon arkistossa.

Sähköiset lähteet:

Museovirasto, Kulttuuriympäristön tutkimusraportit.

http://kulttuuriymparisto.nba.fi/netsovellus/rekisteriportaali/raportti/read/asp/r_default.aspx (20.7.2017)

Museovirasto, Muinaisjäännösrekisteri.

http://kulttuuriymparisto.nba.fi/netsovellus/rekisteriportaali/mjreki/read/asp/r_default.aspx (20.7.2017)