



ORIVESI ONNISTAIPALE MAAKAAPELILINJAN KAIVUUTYÖN ARKEOLOGINEN VALVONTA 2017



SISÄLLYSLUETTELO

1	Johdanto	2
1.1	Hankkeen tausta.....	2
1.2	Perustietoa kohteista	3
1.3	Käytetyt metodit	5
2	Havainnot.....	6
3	Yhteenveto.....	10
4	Lähteet.....	11

Liite 1. Digitaalikuvaluettelo

Taustakartat:

Maanmittauslaitoksen Maastotietokannan 07/2017 aineistoa

http://www.maanmittauslaitos.fi/avoindata_lisenssi_versio1_20120501

ORIVESI ONNISTAIPALE

MAAKAAPELILINJAN KAIVUUTYÖN ARKEOLOGINEN VALVONTA 2017

Tiivistelmä

Kulttuuriympäristöpalvelut Heiskanen & Luoto Oy suoritti huhtikuussa 2017 arkeologisen valvonnan Orivedellä, Onnistaipaleen historiallisen kylänpaikan alueella. Valvonta liittyi maakaapeloinnin kaivuutyöhön. Valvonnan tarve on määritelty Pirkanmaan maakuntamuseon lausunnossa 527/2016, ja sitä varten haettiin kohteelle Onnistaipale (Taipale/Niemi) (muinaisjäännösrekisteritunnus 1000017579) Museovirastosta tutkimuslupa MV/10/05.04.01.02/2017. Valvonnan kenttätyöt tehtiin 24.-25.4.2017, ja niistä vastasi arkeologi (FM) Kirsi Luoto. Jälkityöt tehtiin heinäkuussa 2017. Valvonnan kustannuksista vastasi Elenia Oy. Valvonnassa ei havaittu merkkejä kiinteästä muinaisjäännöksestä. Kaikki havaitut ilmiöt liit-tyvät kylätontin alueen nuorempaan, 1800-1900-luvun ihmistoimintaan.

LÄHESTYMISKARTTA

Ei mittakaavassa.



Kuva 1. Tutkimusalueen suurpiirteinen sijainti merkitty kartalle punaisella rajauksella. Pohjakartta © Maanmittauslaitos 07/2017.

Arkisto- ja rekisteritiedot

Tutkimuskohteen nimi:	Onnistaipale (Taipale/Niemi) (muinaisjäännösrekisteritunnus 1000017579)
Tutkimuksen laatu:	Arkeologinen valvonta maakaapelointiin liittyvän kaivutyön yhteydessä.
Tutkijat:	FM Kirsi Luoto
Tutkimuslaitos:	Kulttuuriympäristöpalvelut Heiskanen & Luoto Oy
Kenttätyöaika:	24.-25.4.2017
Tutkimuksen tilaaja:	Elenia Oy
Kunta/kylä/tila	Orivesi/Onnistaipale/562-412-3-38, 562-412-5-10, 562-412-7-12, 562-412-2,35, 562-412-24-15, 562-412-2-14
Peruskartta:	2142 05
Sijaintikoordinaatit: (ETRS-TM35FIN)	P: 6844874 I: 358815 Z: 110 – 15 m mpy
Tutkimuksen löydöt:	Ei löytöjä
Raportin säilytyspaikka:	Alkuperäinen raportti Kulttuuriympäristöpalvelut Heiskanen & Luoto Oy:n arkistossa, kopio Museoviraston arkistossa ja Pirkanmaan maakuntamuseon arkistossa.

1 Johdanto

1.1 Hankkeen tausta

Kulttuuriympäristöpalvelut Heiskanen & Luoto Oy suoritti huhtikuussa 2017 arkeologisen valvonnan Orivedellä, Onnistaipaleen historiallisen kylänpaikan alueella. Valvonta liittyi maakaapeloinnin kaivuutyöhön. Valvonnan tarve on määritelty Pirkanmaan maakuntamuseon lausunnossa 527/2016, ja sitä varten haettiin kohteelle Onnistaipale (Taipale/Niemi) (muinaisjäännösrekisteritunnus 1000017579) Museovirastosta tutkimuslupa MV/10/05.04.01.02/2017. Valvonnan kenttätyöt tehtiin 24.-25.4.2017, ja niistä vastasi arkeologi (FM) Kirsi Luoto. Jälkityöt tehtiin heinäkuussa 2017. Valvonnan kustannuksista vastasi Elenia Oy.

1.2 Perustietoa kohteista

Onnistaipale (Taipale/Niemi) (muinaisjäännösrekisteritunnus 1000017579)

_P (ETRS-TM35FIN): 6844874 I (ETRS-TM35FIN): 358815

Z/m.mpy alin: 110,00 Z/m.mpy ylin: 115,00

Kohde sijaitsee Oriveden Onnistaipaleen kylän keskellä, Taipaleenjoesta noin 180 m etelään, länsi-itä -suuntaisen harjanteen päällä, 50 metriä länteen valtatiestä 58.

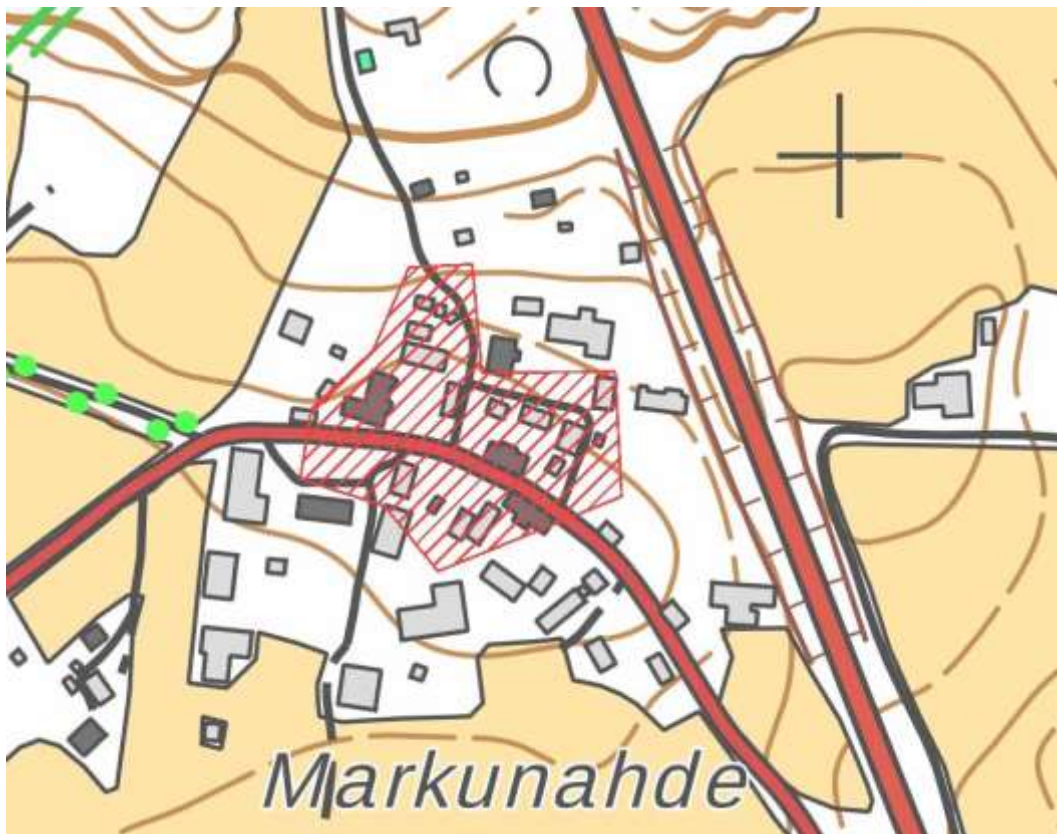


Kuva 2. Strengin Onnistaipaletta kuvaava maakirjakartta 1600-luvulta.

Onnistaipale (tunnetaan myös nimillä Taipaleen tai Niemen kylä) mainitaan asiakirjoissa vuodesta 1508 lähtien (Suvanto 2001 : 911). 1550-luvulla siihen kuului 6 taloa ja 1610-luvulla jo 9 taloa (Poppius 1954:144-146). Vuosien 1634 (kuva 2) ja 1729 (kuva 3) karttojen mukaan kylässä on ollut 2 tonttimaata. Isompi, itäinen tonttimaa on sijainnut alueella, joka on edelleen tiheään rakennettu. 1634 ja 1729 kartoissa paikalla on 6 taloa. Historiallinen tonttimaa on paikannettu vuoden 2009 inventoinnissa (Adel) näiden vanhojen karttojen perusteella (kuva 4). Tonttimaa on yhä asuttu; alueella on useita pientaloja pihapiireineen.



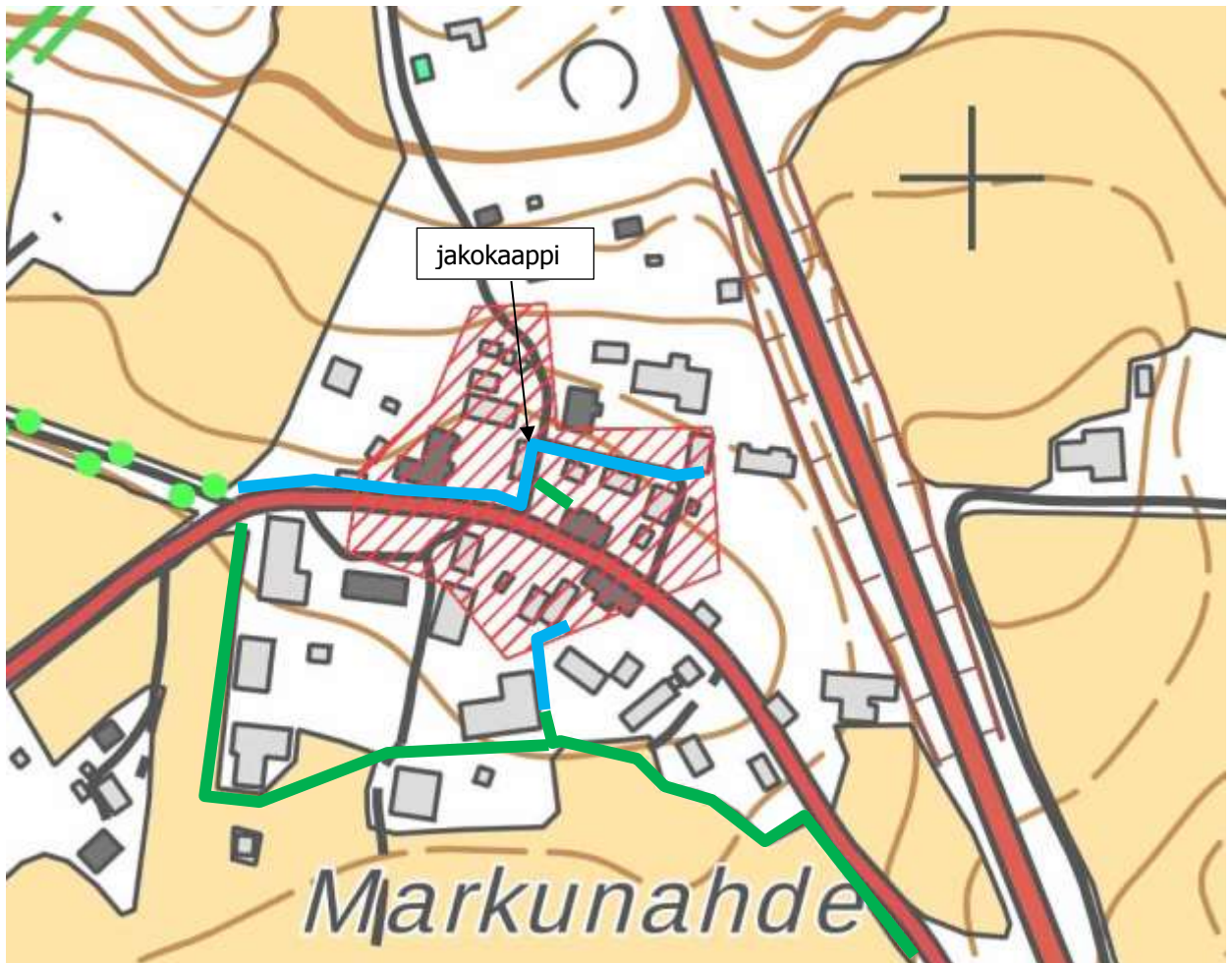
Kuva 3. Daniel Ekmanin kartta (1729) Onnistaipaleen kylästä.



Kuva 4. Onnistaipaleen historiallisen kyläpaikan muinaisjäännösaluearjaus merkitty kartalle punaisella vinorasterilla. Pohjakartta © Maanmittauslaitos 07/2017, muinaisjäännösalue Museoviraston muinaisjäännösrekisterin mukaan.

1.3 Käytetyt metodit

Työn aluksi valvottavaksi määrätty linjaus tarkastettiin silmämääräisesti. Aiemmista suunnitelmista poiketen maakaapelikaivantoa ei kaivettukaan historiallisen Orivesi – Uusikaarlepyy –tielinjauksen läpi, vaan maakaapeli oli tuotu Mäntäntie (maantie 58) länsipuolelle jo etelämpää. Toinen muutos aiempiin suunnitelmiin koski kylätontin alueelle suunniteltu jakokaapin paikka: Alkuperäisissä suunnitelmissa jakokaappi oli suunniteltu sijoitettavaksi Taipaleenmäen länsipuolelle pohjoisemmaksi kuin mitä se sitten päätettiin sijoittaa. Näin ollen muinaisjäänösalueella kaivettava (ja valvottava) linjanosan lyheni jonkin verran.

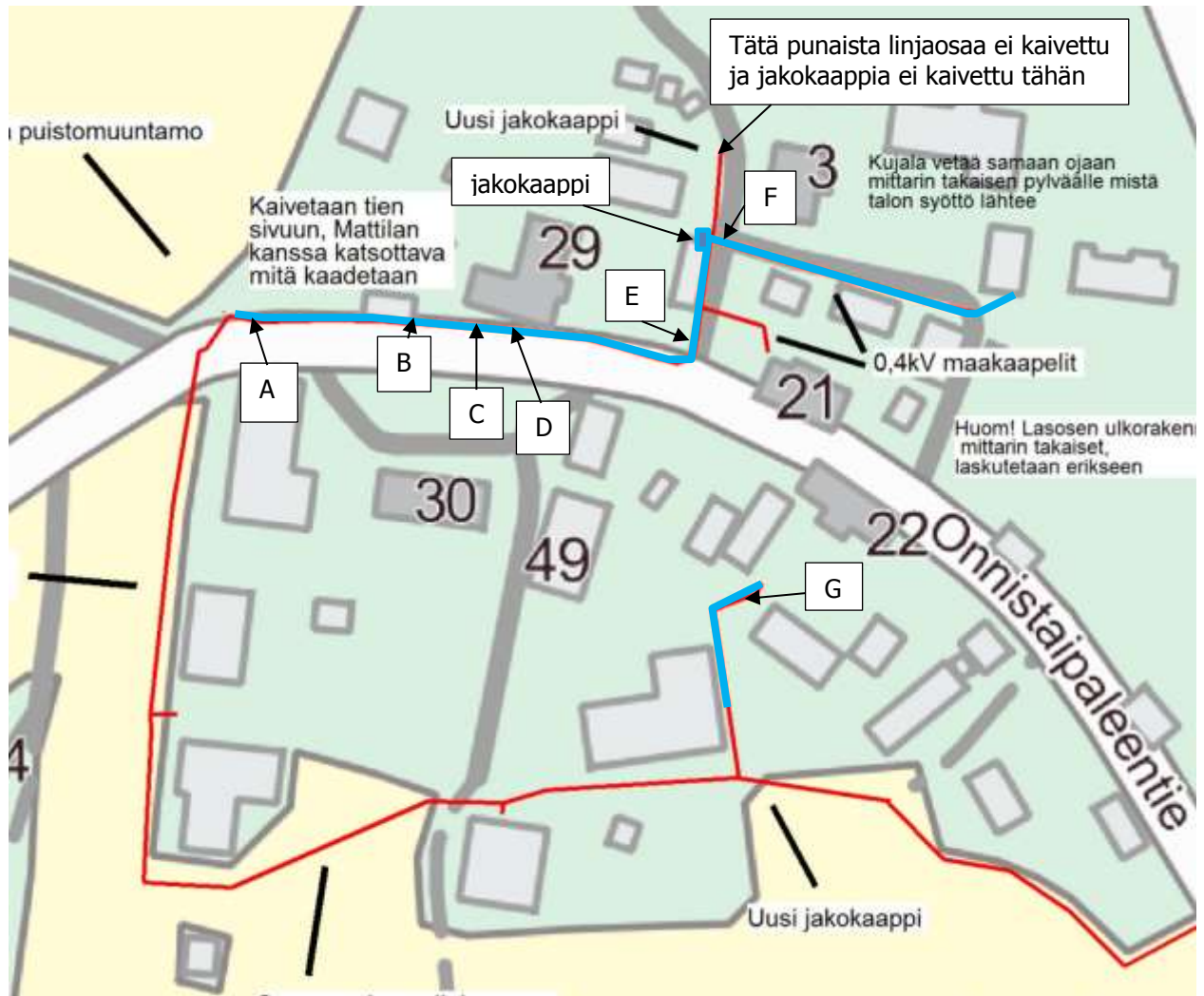


Kuva 5. Valvotut linjanosat (määritelty Pirkanmaan maakuntamuseon lausunnossa 527/2016) on merkitty kartalle sinisellä, muut kaapelilinjaukset vihreällä viivalla. Pohjakartta © Maanmittauslaitos, lisäykset Kirsi Luoto 2017.

Kaivutyö eteni arkeologin valvonnassa aina kaapelikaivannon pohjasyvyyteen eli noin 90 cm saakka. Kaivanto oli leveydeltään 50 – 70 cm. Kaivutyö suoritettiin kaivinkoneella, ja kaivaminen tapahtui hitaasti noin 10 cm kerroksissa arkeologin valvoessa kaivutyötä. Tarvittaessa kaivaminen keskeytettiin ja havaintoja tutkittiin tarkemmin kaivulastalla. Valvonta dokumentoitiin valokuvaamalla digitaalikameralla sekä tekemällä kirjallisia muistiinpanoja. Myös taso- ja profiilikarttojen piirtämiseen oltiin varauduttu, mutta käytännössä tähän ei ollut tarvetta. Valvontaan liittyvät jälkityöt tehtiin heinäkuussa 2017. Kartat piirrettiin puhtaaksi käyttäen paikatieto-ohjelmistoa ja digitaalikuvat arkistoitiin Kulttuuriympäristöpalvelut Heiskanen & Luoto Oy:n arkistoon Tampereella. Valvonnan yhteydessä ei saatu Kansallismuseon kokoelmiin lueteloitavia löytöjä.

2 Havainnot

Kaivuuta edeltäneessä silmämääräisessä havainnoinnissa ei havaittu maanpäällisiä merkkejä kiinteästä muinaisjäännöksestä. Maakaapelilinjan kaivamisen yhteydessä havainnoitiin maanoksen koostumusta ja siinä olleita ilmiöitä. Kaikki havaitut ilmiöt liittyivät kuitenkin kylätontin alueen nuorempaan, 1800-1900-luvun ihmistoimintaan.



Kuva 6. Maakaapelilinjaus merkitty punaisella viivalla, valvotut osat sinisellä. Havaintokohtat A – G merkitty myös kartalle. Maakaapelintisuunnitelma © Elenia Oy, lisäykset Kirsi Luoto 2017.

Havainto A:

Maakaapelikaivanto kulki Onnistaipaleentien vieressä ojan pohjalla. Maannos kohdassa A oli seuraava:

- 0 – 10 cm turve
- 10 – 40 cm multa
- 40 – 80 cm savi



Kuva 7. Onnistaipaleentien vieressä maakaapelilinjaus kulki tien pohjoisreunassa, ojassa. Kuvattu idästä. (Kuva: Orivesi Onnistaipale 2017:1)

Havainto B:

Kohdasta B maannos muuttui hiekkaisemmaksi kuin mitä se lännempänä oli ollut:

- 0 – 10 cm turve
- 10 – 30 cm multa
- 30 – 80 cm hieno hiekka



Kuva 8. Maannos havaintokohdassa B. (Kuva: Orivesi Onnistaipale 2017:2)

Havainto C:

Hiekan seassa oli havaittavissa halkaisijaltaan 10 – 15 cm olevia kiviä. Maannos kivien yhteydessä oli sekoittunutta, eikä kivien lomasta tehty löytöjä.

0 – 10 cm sora

10 – 30 cm hiekka

40 – 80 cm sekoittunut hiekka, seassa halkaisijaltaan 10 – 15 cm olevia kiviä.



Kuva 9. Halkaisijaltaan 10 – 15 cm olevia kiviä sekoittuneen hiekan joukossa havaintokohdassa C. Kuvattu lännestä. (Kuva: Orivesi Onnistaipale 2017:3)

Havainto D:

Kaapelikaivanto kulki yhä tien ojan pohjalla. Kohdassa D havaittiin heti turpeen alla sekoittunut maannos sekä suurehkoja kiviä. Kyseessä on todennäköisesti kylätontin nuorempaan asutusvaiheeseen liittyvä purkukerros.

0 – 10 cm turve

10 – 80 cm sekoittunut, tummanruskea hiekka, seassa halkaisijaltaan noin 40 cm olevia kiviä.



Kuva 10. Havaintokohta D kuvattuna lännestä. (Kuva: Orivesi Onnistaipale 2017:4)

Havainto E:

Tällä kohtaa havaittiin halkaisijaltaan 20 – 30 cm olevia kiviä sekoittuneen hiekan joukossa. Paikalla on informantin (Mattilan tilan isäntä) mukaan aikanaan sijainnut viereisen Mattilan tilan päärakennus, joka oli peräisin 1920-lukua edeltäneeltä ajalta. Nyt rakennus on jo purettu.

0 – 10 cm turve

10 – 50 cm sekoittunut hiekka, seassa halkaisijaltaan 20 30 cm olevia kiviä

50 – 90 cm vaalea hiekka



Kuva 11. Havaintokohta E kuvattuna idästä. (Kuva: Orivesi Onnistaipale 2017:5)

Havainto F:

Tässä kohtaa kaivanto tehtiin Taipaleenmäki-nimisen tien poikki. Tiessä havaittiin seuraavia kerrostumia:

0 – 20 cm harmaa sora

20 – 37 cm ruskea sora

37 – 40 cm ruskea hiekka (mullansekainen?)

40 – 63 cm vaalea hieno hiekka

63 – 85 cm vaalea hiekka

Havainto G:

Maannos kaapelikaivannon kohdalla oli seuraava:

0 – 10 cm turve

10 – 30 cm multa

30 – 85 cm hieno hiekka



Kuva 12. Hiekkaista maannosta havaintokohdassa G. Kuvattu koillisesta. (Kuva: Orivesi Onnistaipale 2017:6)

3 Yhteenveto

Kulttuuriympäristöpalvelut Heiskanen & Luoto Oy suoritti huhtikuussa 2017 arkeologisen valvonnan Orivedellä, Onnistaipaleen historiallisen kylänpaikan alueella. Valvonta liittyi maakaapeloinnin kaivuutyöhön. Valvonnan kenttätyöt tehtiin 24.-25.4.2017, ja niistä vastasi arkeologi (FM) Kirsi Luoto. Jälkityöt tehtiin heinäkuussa 2017. Valvonnan kustannuksista vastasi Elenia Oy.

Valvonnassa ei havaittu merkkejä kiinteästä muinaisjäännöksestä. Kaikki havaitut ilmiöt liittyivät kylätontin alueen nuorempaan, 1800-1900-luvun ihmistoimintaan.

Tampereella 31.7.2017

Kirsi Luoto
FM, arkeologi

4 Lähteet

Painamattomat lähteet:

Adel, Vadijm 2009. Orivesi. Rantaosayleiskaava-alueiden arkeologinen inventointi 2009. Pirkanmaan maakuntamuseon arkistossa.

Sähköiset lähteet:

Kulttuuriympäristön palveluikkuna, www.kyppi.fi (15.7.2017)

Kartat:

Streng 1634. KA, A1, s. 237-238.

Ekman 1729.

[http://www.nic.funet.fi/pub/sci/geo/carto/vanhatkartat/maakiijakartat/medres/h/h54_1_2-3_1.jpg]

Liite 1. Digitaalikuvaluettelo			
Kuvat on arkistoitu Heiskanen & Luoto Oy:n sähköiseen arkistoon. Kuvannut Kirsi Luoto 2017.			
kuvanro	aihe	kuvattu suunnasta	pvm
1	Maakaapelilinjausta Onnistaipaleentien pohjoisreunassa.	itä	24.4.
2	Maannos havaintokohdassa B.	etelä	24.4.
3	Kiviä sekoittuneen hiekan joukossa havaintokohdassa C.	länsi	24.4.
4	Havaintokohta D.	länsi	24.4.
5	Havaintokohta E.	itä	24.4.
6	Hiekkaista maannosta havaintokohdassa G.	koillinen	25.4.