



## PIHTIPUDAS VUOHTOJÄRVI

### KOEKAIVAUS

2017



**Laatinut:**  
**Kulttuuriympäristöpalvelut Heiskanen & Luoto Oy**  
**FM Kalle Luoto**

Kannen kuva: Koeoja A:n kaivaminen toteutettiin 4.12. – 8.12.2017 välisenä aikana. Maanpinnan lumi ei häirinnyt kaivamista peltoalueella. Kuvassa Toni Paukku (edessä) ja Markus Laurel.

## SISÄLLYSLUETTELO

TIIVISTELMÄ.....	1
ARKISTO-JA REKISTERITIEDOT .....	1
1 Johdanto.....	3
2 Vuohojärven kivikautinen asuinpaikka .....	4
3 Koekaivaus.....	4
3.1 Mittaukset ja dokumentointi .....	4
3.2 Koekuopat.....	5
3.3 Havainnot koekuopista .....	6
3.4 Yleisiä havaintoja koekuopista.....	10
4 Kaivaushavainnot 4. – 8.12.2017 .....	10
4.1 Kaivausalue A.....	10
4.2 Kaivausalue B .....	13
4.3 Löydöt .....	14
4.4 Lopuksi .....	14
5 Tulokset.....	15
6 Lähteet .....	16

LIITE 1: Koekuoppakuvaukset

LIITE 2: Valokuvat

LIITE 3: Kartat

### Karttaluettelo:

Kartta 1. Sijaintikartta. Tutkimusalueen sijainti on merkitty kartalle sinisellä rajauksella. MK 1:10 000. [sivu 2]	
Kartta 2. Kartta koetutkittavista alueista (sinisellä aluerajauksella). Ei mittakaavassa. [sivu 3]	
Kartta 3. Koekuoppien sijaintikartta. MK 1:3000 [liite 3]	
Kartta 4. Länsiosan koekuoppien numerointikartta. Mk 1:750 (A3) [liite 3]	
Kartta 5. Itäosan koekuoppien numerointikartta. Mk 1:750. (A3) [liite 3]	
Kartta 6. Tutkimusalueen länsiosan kaivausalueet. MK 1:1000 (A4) [liite 3]	
Kartta 7. Yhdistelmäkartta havaituista anomaliaista. MK 1:125. [liite 3]	
Kartta 8. Löytöjen levintäkartta. MK 1:125. [liite 3]	

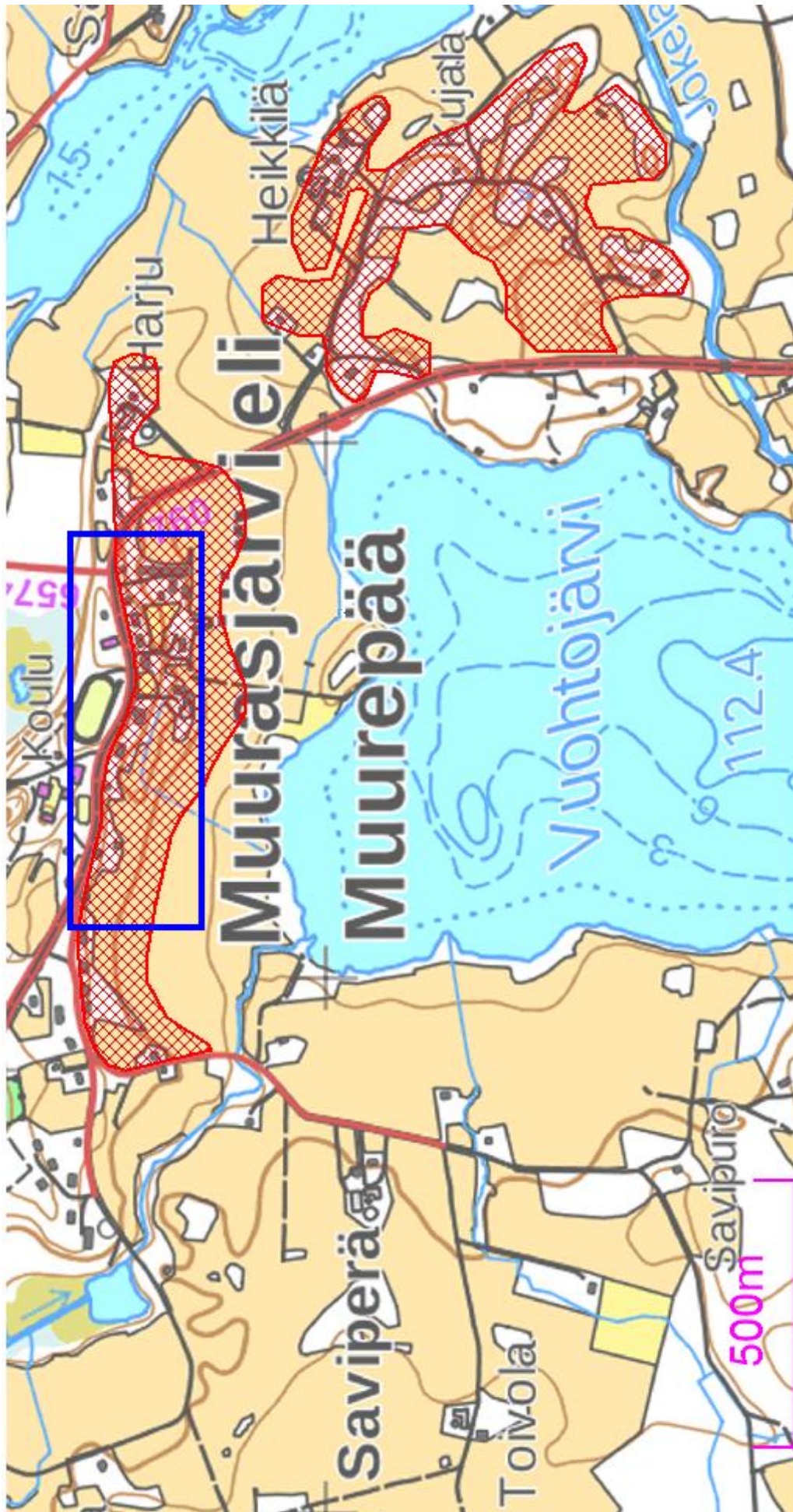
## TIIVISTELMÄ

Pihtiputaan Muurasjärven Vuohrojärven kivikautisella asuinpaikalla tehtiin arkeologinen koetutkimus loppusyksyllä 2017 Elenia Oy:n suunnittelemana maakaapelin asentamisalueella. Tutkimus tehtiin, koska Keski-Suomen museo oli lausunnossaan 14.9.2017 edellyttänyt kaapelilinjalla tehtävää arkeologista koekaivausta. Asunnusalue sijoittui osittain Vuohrojärven laajalle kivikaudelle ajoittuvalle muinaisjäännösalueelle, jossa aiempien tarkastusten ja tutkimusten perusteella voi olla säilyneinä muinaismuistolain (295/1963) suojelemissa kulttuurikerroksia tai rakenteita. Koekaivausten tarkoituksena oli selvittää ja dokumentoida, sijaitseeko suunnitellulla kaapelilinjalla kiinteää muinaisjäännöstä. Tutkimuksen toteuttamisesta vastasi Kulttuuriympäristöpalvelut Heiskanen & Luoto Oy. Koekaivauksen johtajana toimi arkeologi Kalle Luoto apunaan Tapani Rostedt sekä Markus Laurel. Työhön osallistuivat myös arkeologian opiskelijat Inga Nieminen ja Toni Pauku. Elenia Oy:n yhdyshenkilönä toimi Antti Kivirinta ja maastossa töiden koordinoimisessa ja järjestämisessä oli apuna Voiman Oy:n Matti Soanjärvi.

Loka-marraskuussa tehdyistä koekuopista saatiin havaintoja kivikautisesta asuinpaikasta, joiden perusteella osassa aluetta tehtiin tarkempia tutkimuksia. Alueella A (länsiosa, syksyn 2017 koekuopat 2 - 5) oli säilynyt jäänteitä kivikautisesta asuinpaikasta, jotka tutkittiin ja dokumentoitiin kaivauksen aikana. Koeojan pohjoisosa oli sekoittunut aikaisempien maarakennustöiden tuloksena. Alueella B (syksyn 2017 koekuopat 12 - 15) ei tehty havaintoa kiinteästä muinaisjäännöksestä. Suunnitellun maakaapelin asennuskohdalla oli maakerrokset täysin sekoittuneet aikaisemman maanrakennustoiminnan seurauksena. Maakaapelin asentaminen oli mahdollista arkeologisten tutkimusten jälkeen.

## ARKISTO-JA REKISTERITIEDOT

Tutkimuksen laji:	arkeologinen koekaivaus
Tutkimuslaitos:	Kulttuuriympäristöpalvelut Heiskanen & Luoto Oy
Tutkimuslupa	PIHTIPUDAS, Maakaapelointihankeen koekaivauksen valvonta Muurasjärven Vuohrojärvellä (601010045) [MV/167/05.04.01.02/2017]
Kenttätöiden johtaja:	FM Kalle Luoto
Muu henkilökunta	FM Tapani Rostedt (apulaistutkija) FM Markus Laurel (tutkimusapulainen) Inga Nieminen Toni Pauku
Kenttätöiden aika:	30.10. – 3.11.2017 4.12. – 8.12.2017
Peruskartta:	PK 2343 07
Koekaivausalueen sijainti: ETRS-TM35FIN	P: 7046519 I: 413225
Tutkimusten rahoittaja:	Elenia Oy
Alkuperäinen tutkimuskertomus:	Kulttuuriympäristöpalvelut Heiskanen & Luoto Oy, arkisto
Tutkimuksen löydöt:	KM 41396 Pihtipudas Vuohtojärvi (diar. 13.12.2017)
Aikaisemmat tutkimukset:	Julius Ailio, kaivaukset 1902, 1910, 1911, 1925 Jorma Leppäaho, kaivaus 1936 Leena Roine, inventointi 1964 Mirja Miettinen, tarkastus 1976 Timo Jussila, inventointi 1996 Simo Vanhatalo, koekaivaus 2012
Aiemmat löydöt:	KM 4148: 1-18 KM 5414: 1-50



**Pihtipudas Vuohtojärvi**  
Kalle Luoto/  
Kulttuuriympäristöpalvelut  
Heiskanen & Luoto Oy  
Arkeologinen koekaivaus  
30.10.-3.11. 2017

**Sijaintikartta**  
Mk 1:10 000/A4  
Pohjakartta tehty  
Maanmittauslaitoksen  
peruskarttapohjalle.  
Muinaisjäännösraja Museo-  
viraston rekisteriportaalin  
perusteella (8.11.2017)

**Tutkimusalue on merkitty**  
sinisellä suorakulmiolla,  
muinaisjäännösalueen rajaus  
punaisella vinorasterilla.

**Digitointi:**  
Tapani Rostedt 8.11. 2017

Kartta 1. Sijaintikartta. Tutkimusalueen sijainti on merkitty kartalle sinisellä rajauksella. MK 1:10 000.

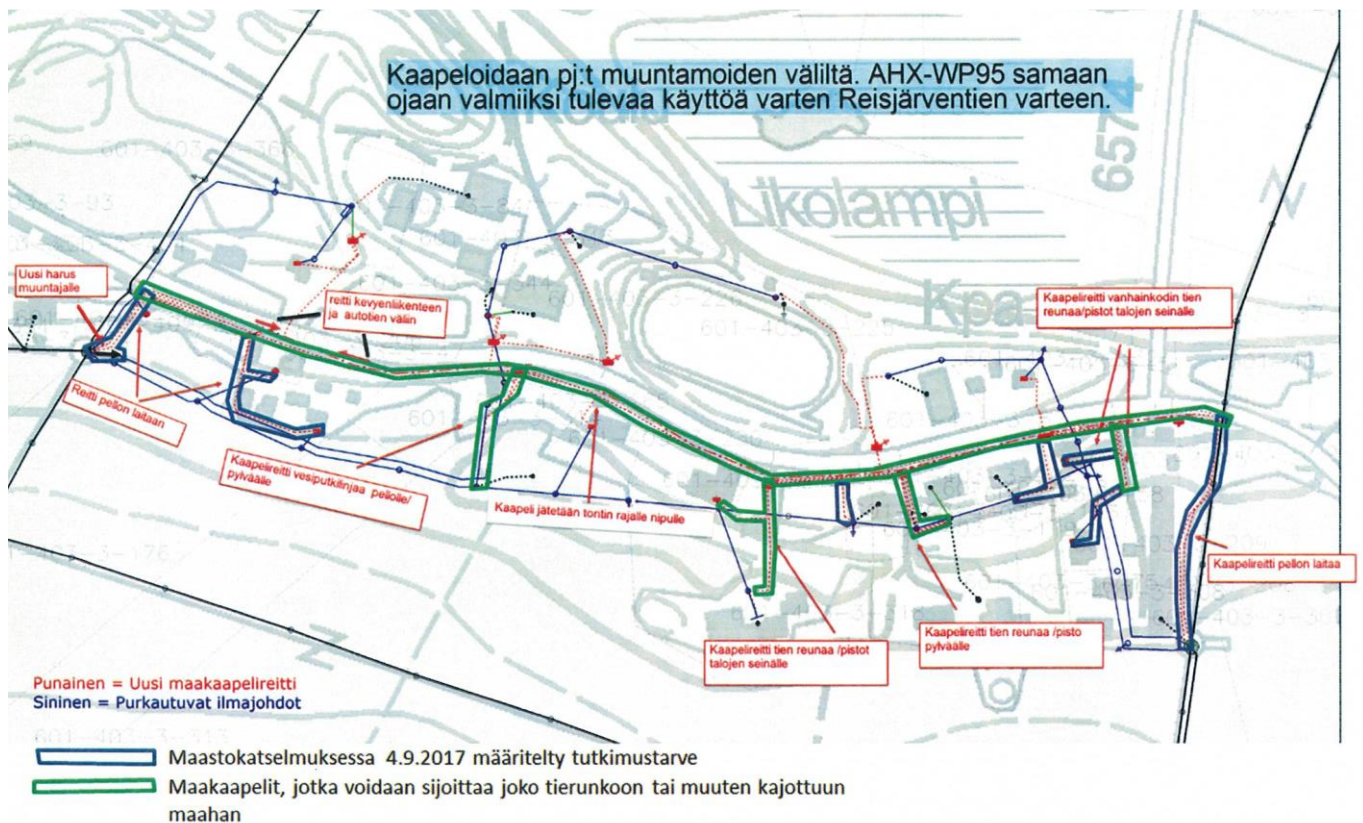
## 1 Johdanto

Kulttuuriympäristöpalvelut Heiskanen & Luoto Oy suoritti arkeologisen Pihtiputaan Muurasjärvellä Vuohtojärven kivikautisen asuinpaikan alueella. Kivikautinen asuinpaikka on merkitty muinaisjäännösrekisteriin tunnuksella 601010045.

Koekaivauksen tarkoituksena oli toteuttaa Elenia Oy:n suunnitteleman maakaapelilinjan alueella Keski-Suomen museon lausunnossa (14.9.2017) esittämien vaatimusten mukainen arkeologinen koekaivaus. Koekaivauksessa tutkittiin, sijaitseeko suunnitellulla maakaapelilinjauksella kiinteää muinaisjäännöstä.

Koekaivauksen kenttätöitä tehtiin 30.10.- 3.11.2017 välisenä aikana. Koekaivauksen maastotyövaiheeseen osallistuivat Kalle Luodon lisäksi arkeologit Tapani Rostedt ja Markus Laurel apunaan arkeologian opiskelijat Inga Nieminen ja Toni Paukku. Tapani Rostedt vastasi koekaivauksen karttojen laatimisesta apunaan Toni Paukku. Koekaivauksen aikana tutkimuksen kohteena olleelle alueelle kaivettiin 52 koekuoppaa.

Koekaivaushavaintojen perusteella tutkimuksia jatkettiin 4. – 8.12.2017, jolloin tutkittiin tarkemmin koekuoppien 2 ja 5 sekä koekuoppien 12 – 15 välinen alue maakaapelin asennusalueella.



Kartta 2. Keski-Suomen museon lausunnon (14.9.2017, Liite 1) kartta koetutkittavista alueista (sinisellä aluerajauksella). Ei mittakaavassa.

## 2 Vuohtojärven kivikautinen asuinpaikka

Kohde sijaitsee Muurasjärven kylässä, Vuohtojärven pohjois-, itä- ja kaakkoispuolella, viljelysmaalla, noin 1 neliökilometrin laajuisella alueella. Kyseessä on merkittävä muinaisjäännöskompleksi, jonka aikaisemmat löytötiedot ovat vaikeaselkoiset. Alue on ollut pitkään peltona ja tonttimaana. Paikalla on tehty kaivauksia 1900-luvun alkupuolella. Vuohtojärven kivikautinen asuinpaikka on muinaisjäännöskisteriin rajattu lähinnä maaston topografian perusteella. Asuinpaikka sijaitsee Pihtiputaan kirkosta 25 km luoteeseen,

Tutkimusalue sijaitsi Muurasjärven kylän keskustan etelä- ja lounaispuolella loivasti järveä kohti laskevalla pellolla sekä asuinrakennusten pihapiirin tuntumassa Vuohtojärven pohjoisrannalla. Pelto laskee kylän kohdalla olevan harjun eteläpuolella, reilun 120 metrin korkeudelta, loivasti Vuohtojärven rantaan, 112,5 metriin.

Ailion (1902) keräämien tietojen ja havaintojen perusteella kivikautinen asuinpaikkavyöhyke sijoittuu kapealle kaistalle harjun eteläreunalle nykyisen Reisijärventie – Kelkkamäentie tuntumaan.

Edellinen arkeologinen tutkimus Muurasjärven alueella on tehty vuonna 2012 (Vanhatalo). Tuolloin tutkitulla peltoalueella ei ollut säilynyt kiinteään kivikautiseen asuinpaikkaan viittaavaa. Havaintojen perusteella alueen savinen maaperä ei ole soveltunut asumiseen. Aikaisemmin löytyneet kivikautiset esineet ja asuinpaikkoihin viittaavat havainnot sijoittuvat kylän keskustan harjun hiekkaisille alueille, 120 metrin korkeuskäyrän tuntumaan.

Aikaisempien havaintojen perusteella asuinpaikan kulttuurikerrokset ja rakenteet ovat todennäköisesti ainakin osin vahingoittuneet tai jopa tuhoutuneet aikaisemman maankäytön tuloksena. Todennäköisesti asuinpaikkaan kuuluu maanalaisia osia, joiden tarkka laajuus ja säilyneisyys eivät ole tiedossa.

## 3 Koekaivaus

### 3.1 Mittaukset ja dokumentointi

Koeojien sijainnit ja havaitut arkeologisesti mielenkiintoiset ilmiöt mitattiin paikalleen käyttäen takymetriä. Mittauksessa käytetyt kiintopisteet olivat paikalla havaittujen rakennusten kulmapisteitä. Raportissa ja kartoissa esiintyvät koordinaattitiedot on ilmoitettu ETRS-TM35FIN-tasokoordinaatiston mukaisia.

Havaitut ilmiöt dokumentoitiin kirjallisin muistiinpanoin, kuvaamalla digitaalikameralla sekä piirtämällä niistä karttoja. Tutkimuksen esihistorialliset löydöt luetteloiin kansallismuseon kokoelmiin päänumerolle KM 41396. Löydöistä, joita ei luetteloitu Kansallismuseon koostettiin poistettujen löytöjen luettelo ja esineet valokuvattiin. Digitaalikuvat ja raportin originaali arkistoitiin Kulttuuriympäristöpalvelut Heiskanen & Luoto Oy:n arkistoon, kopio raportista toimitettiin tilaajan lisäksi Museoviraston keskusarkistoon.

### 3.2 Koekuopat

Koekaivaus suoritettiin Keski-Suomen museon lausunnossa (Voutilainen & Kumpulainen 14.9.2017) annettujen ohjeiden mukaisesti. Alueelle kaivettiin 0,5 x 0,5 metrin kokoisia koekuoppia, joiden pintamaa (peltokerros) poistettiin lapiolla. Tämän jälkeen peltokerroksen alla olevaa mineraalimaata havainnoitiin silmä­määräisesti sekä kaivettiin kaivauslastojen avulla. Koekuopat sijoitettiin noin 10 metrin välein maankäytön uhkaamalle alueelle. Koekuoppia kaivettiin havaintojen perusteella lisää niille alueille, joissa tehtiin havaintoja mahdollisesta kulttuurikerroksesta tai esihistoriallisina pidettävien löytöjen määrä oli huomattavan suuri.

Lapiokaivuu tapahtui kerroksittain. Lähestyttäessä peltokerroksen ja mineraalimaan vaihtumiskerrosta kaivuuta hidastettiin. Tarvittaessa peltokerroksen ja mineraalimaan vaihtumiskerros kaivettiin pois käsin lapiolla tai lastalla. Esiin paljastuneet arkeologisesti mielenkiintoiset tai potentiaalit havaintokohtat tutkittiin käsin kaivamalla niiden luonteen selvittämiseksi. Löydetyillä mahdollisilla kulttuurimaakohdilla havaitut ilmiöt kaivettiin läpi, jotta saatiin käsitys ilmiöiden merkityksestä ja säilyneisyydestä. Koekaivauksen yhteydessä oltiin varauduttu ottamaan hiili- tai makrofossiilinäytteitä, joita ei kuitenkaan koekaivauksen yhteydessä taltioitu. Koekaivauksen päätteeksi kaivannot täytettiin.



**Kuva 1.** Koekuopista useimmat kaivettiin heinää kasvavalle pellolle. Kuvassa koekuopat 2, 3 ja 4.

### 3.3 Havainnot koekuopista

Koekuoppia kaivettiin kaikkiaan 52 kappaletta. Suurin osa kuopista oli kooltaan 0,5 m x 0,5 m. Tavallisin kaivussyvyys oli noin 40 cm. Koekuopat on kuvattu tarkemmin liitteessä 1 ja niiden sijainti liitteen 2 karttapiirroksissa.

Talojen pihapiireissä koekuoppien maannos oli pintaosistaan sekoittunut ja useissa paikoissa nuoret täyttö- ja rakennuskerrokset ulottuivat noin 40 – 50 cm syvyyteen. Paikoitellen täyttökerrokset ulottuivat jopa yli metrin syvyyteen (Koekuoppa 39).

Koekaivauksen yhteydessä otettiin talteen lähes kaikki kuopista löydetyt artefaktit. Jälkitöiden yhteydessä löydöt tutkitaan tarkemmin. Tärkeimmät löydöistä luetteloidaan kansallismuseon kokoelmiin. Merkittäviä löytöjä ovat kaikki esihistorialliset löydöt sekä historiallisen ajan löydöistä kontekstinsa tai muun merkityksensä kannalta relevantit löydöt.

Koekuopista 3, 4, 9, 13, 14, 18, 28, 41, 48, 49, 50 ja 51 löydettiin esihistoriallisena pidettäviä artefakteja. Suurin osa löydöistä oli sekoittuneista kerroksista. (ks. Liite 1).

Koekuoppien 3, 4, 9, 13, 14, 48, 49, 50 ja 51 löydöt liittyvät todennäköisesti paikalla sijainneeseen kivikautiseen asuinpaikkaan. Näiden koekuoppien kohdalla maaperä on hiekkainen, tosin osin peltomullan peittämä. Koekuopassa 3 havaittiin selkeästi tunnistettava punertavan ruskea kulttuurikerros noin 40 -45 cm syvyydessä. Käytännössä peltoalueella kyntösyvyys on ollut noin 20-30 cm, mitä pinnemmassa olevat löydöt ovat suurella todennäköisyydellä liikkuneet alkupeiräiseltä paikaltaan. Useasta kuopasta saatiin talteen löytöjä noin 40 cm syvyydestä, vaikka näissä kuopissa ei selkeää kulttuurikerrosta havaittukaan.

Koekuopasta 9 löydetyt palaneen saven kappaleet löytyivät sekoittuneesta peltomullasta. Löydöt kuulunevat kivikautiseen asuinpaikkaan, mutta tältä kohdalta ei tehty havaintoa mahdollisesta muinaisjäännöskerrostumasta.

Koekuopan 18 palaneen luunkappale oli sekoittuneesta kerroksesta. Koekuopan kohdalla oli maaperää voimakkaasti muokattu viimevuosisatojen aikana. Havaintojen perusteella tällä kohdalla ei ole säilynyt jäänteitä kivikautisesta asuinpaikasta.

Koekuopasta 28 löydettiin yksittäinen kivilaji-iskos, johon ei havaittu liittyvän selkeästi muita löytöjä tai havaintoja. Todennäköisesti kyse on irtolöydöstä, johon ei liity kiinteää muinaisjäännöstä.

Koekuopasta 41 löydetty mahdollinen kvartsi-iskos saatiin talteen täyttömaakerroksesta ja se on tuotu paikalle täyttömaan mukana.

Tutkimusalueen keskiosissa rakentamisen vaikutus on ollut merkittävä Pihalueille sijoitetuissa koekuopissa 33-42 oli nuorempia täyttö- ja tasauskerroksia eikä niistä tehty havaintoa kivikautisesta asutuksesta. Koekuopat 43-45 sijaittivat pellon laidassa, joka oli säästynyt paremmin modernilta maankäytöltä.



Itäosan koekuopat 22 – 32 sijaitsivat pellon laidassa. Näissä kuopissa ei havaittu merkkejä kivikautisesta asuinpaikasta. Pellon laidassa havaittiin muutamia nuorehkolta vaikuttavia kivikasoja, jotka ovat todennäköisesti syntyneet pellonraivauksen tuloksena (liite 2: kartta 1:750, sininen merkintä). Koekuopat 20, 21, 46 ja 47 sijoittuivat turvepohjaiseen kosteikkoon.

Havainnot kivikautisesta asutuksesta keskittyvät tutkimusalueen länsiosaan, jossa havaintojen perusteella on todennäköisesti säilynyt osia kiinteästä muinaisjäännöstä.



**Kuva 2. Palanutta luuta kuopasta 3.**



**Kuva 3. Esihistoriallista keramiikkaa kuopasta 50.**



**Kuva 4. Kvartsi-iskoksia kuopasta 51.**



**Kuva 5. Koekuopassa 39 oli täyttösora 110 cm syvyyteen. Pohjalla erottuu alkuperäinen maanpinta.**



**Kuva 6. Koekuoppa 3 kaivettuna noin 50 cm syvyyteen. Kuopassa havaittiin noin 40 – 45 cm syvyydessä kulttuurimaakerros.**



**Kuva 7. Koekuoppa 13. Palanutta luuta löytyi aina 40 cm syvyyteen. Ylempiin kerrostumiin on vaikuttanut maanmuokkaus.**

### 3.4 Yleisiä havaintoja koekuopista

Tutkimusalue sijaitsi Muurasjärven kylässä, joka on rakentunut hiekkaharjun rinneille ja laelle. Harjanteen eteläpuolella maasto viettää kosti Vuohtojärveä, jonka rantavyöhyke on matala ja kostea. Järveä lähestyttäessä maaperä muuttuu saviemmaksi.

Tutkimusalueen keskiosissa oli talojen pihapiirissä paksuja täyttö- ja rakentamiskerroksia. Häiriintymätön maanpinta tavoitettiin ainoastaan muutamissa koekuopissa. Myös maantien oli voimakkaasti pengerreretty ja tieluiska ulottui useiden metrien etäisyydelle tien laidasta.

Alueen länsiosassa peltomuokkauskerroksen alapuolella oli hiekkamaata, joka oli pintaosiaan lukuun ottamatta säilynyt melko hyvin. Useat löydöt saatiin talteen peltomullasta.

Alueen itäosassa senioriasuntojen itäpuolisella pellolla maaperä peltokerroksen alapuolella hiesuisempi ja eteläosassa savimainen. Itäosan pohjoisosassa on turvepohjainen notkelma lähellä tietä (koekuopat 20 - 22). Koekuoppien 20 – 22 välillä on kolme kiviröykkiötä, todennäköisesti pellolta nostettuja kiviä.

## 4 Kaivaushavainnot 4. – 8.12.2017

Koekaivaustulosten perusteella selvisi, että kahdella linjanosalla tarvitaan tarkempia tutkimuksia ennen kuin maakaapeli voidaan asentaa. Jatkotutkimukset tehtiin 4. – 8.12.2017. Tutkimukset kohdistuivat koekuoppien 2 ja 5 väliselle alueelle (alue A, liite 2: kartta) ja koekuoppien 12 – 15 väliselle alueelle (alue B).

Alueille A ja B avattiin koeajat poistamalla sekoittuneet kerrokset koneellisesti, minkä jälkeen tutkimuksia jatkettiin kaivamalla lapiolla ja lastoilla sekoittuneiden kerrostumien alapuolisia kerrostumia. Alueen A pintamaa poistettiin 4.12. ja 7.12. (pohjoisosa). Poistettaessa kyntökerroksen pinta oli hieman roudassa, mutta alemmat kerrostumat olivat sulia.

### 4.1 Kaivausalue A

Koeoja A:n pintakerroksen poistamisen jälkeen havaittiin koeojaan nähden pitkätaisia aurasjälkiä, jotka todettiin moderneiksi auranjäljiksi. Kaivannon pohjoisosa oli myös kaivettu aikaisemmin ja kyntökerroksen alapuolella oli savea, joka oli todennäköisesti tuotu paikalle. Kaivannon eteläosa oli harmaata hiesusavea, jossa löytöjä oli hyvin vähän ja maaperässä ei ollut havaittavissa kulttuurikerrosta tai erityisiä rakenteita. Koeojan pohjoisosassa havaittiin paikoittain nykyistä vanhempia kerrostumia, punertavaa likamaata ja ruskeaa likamaata, joihin alueen löydöt keskittyivät. Tämän johdosta tutkimukset keskitettiin koeojan pohjoisosaan.

Löytöinä alueelta A saatiin talteen palanutta luuta sekä kvartsi- ja kivilaji-iskoksia. Osa löytömateriaalista oli sekoittunut kyntökerrokseen. Kyntökerroksen alapuoli-

set löydöt sijoittuivat värjäntyneen maan alueille, jotka tulkittiin kulttuurikerroksiksi (liite 3: kartta 7 ja kartta 8). Muutamat löydöistä olivat kulkeutuneet kyntämisen seurauksena alueen eteläosaan.



**Kuva 8. Kaivausalue A kyntökerroksen poistamisen jälkeen 4.12.2017. Koeojan pohjoispäässä on 1900-luvulla tehty kaivanto, jonka kohdalla vanhemmat maakerrokset kerrokset olivat sekoittuneet.**

Koeojassa A tärkeimmät havainnot olivat punaiset likamaaläikät alueen pohjoisosassa, jotka ovat todennäköisesti jäänteitä alueella sijainneesta kivistä asuinpaikasta. Näiden lisäksi mielenkiintoinen ilmiö oli kyntöjälkien alapuolinen etelä-pohjoinen suuntainen sekoittunut ruskean likamaan täyttämä ura, joka havaittiin selkeästi nykyisten kyntöjälkien alapuolella. Ilmiö tulkittiin alustavasti nykyistä viljelyä edeltäneen pellon ojaksi.

Kaivausalueen A pohjoispuolella havaittiin moderni kaivanto, joka oli täytetty savella ja hiekalla. Tämä kaivanto saattaa liittyä paikalle 1970-luvun puolivälissä rakennettuun vesihuoltolinjaan. Kaivanto oli tuhonnut mahdolliseen kivistä asutukseen liittyvät maakerrokset kaivannon koillisosassa.



**Kuva 9. Likamaakerrokset erottuivat kyntökerroksen alapuolella punertavana hiekkana.**



**Kuva 10. Koeoja A:n poikki kaivettu nykyistä vanhempi pelto-oja kaivettuna ilmiönä pohjaan.**

## 4.2 Kaivausalue B

Koeoja B sijaitsee omakotitalon eteläpuolisella pellolla. Kaivannon pintamaan poistamisen yhteydessä havaittiin, että suunnitellun kaapelilinjan kohdalla on muokattu maata yli metrin syvyyteen voimakkaasti 1900-luvun jälkipuoliskolla (löytöinä täyttömaasta mm. kattila, sinappipurkki ja puristelasia). Suunnitellun linjauksen kohdalla levennettiin avattavaa aluetta noin 0,5 metriä etelään suuntaan alkuperäisen maanpinnan tavoittamiseksi. Laajennusalueella havaittiin noin 30 cm paksun peltomultakerroksen alapuolella noin 10 cm paksu luontainen savi-kerros, jonka alapuolella havaittiin luontaisesti kerrostunutta hiekkää.

Paikallisten asukkaiden mukaan alueelle on rakennettu 1970-luvun puolivälissä vesihuoltolinja, joka todennäköisesti sijoittuu juuri suunnitellun linjauksen kohdalle. Havaintojen perusteella kaivausalueen B kohdalla ei ole säilynyt muinaisjäännöksen pidettäviä rakenteita tai kulttuurikerroksia ja alue on arkeologisesta näkökulmasta tuhoutunut.

Kaivannon länsiprofiilissa havaittiin V-kirjaimen muotoinen aikaisemman kaivannon jättämä sekoittunut kerros. Tällä alueella ei jatkettu tarkempia tutkimuksia.



**Kuva 11.** Koeoja B:n kohdalla kerrostumat olivat tuhoutuneet yli metrin syvyyteen. Kuvassa oikealla (pohjoisessa) olevat kerrostumat ovat täysin sekoittuneet yli metrin syvyyteen. Kuvassa vasemmalla (etelässä) näkyy luontaisesti kerrostuneita hiekkakerroksia.



**Kuva 12. Koeoja B:n eteläosasta poistettiin koneellisesti kyntökerros, jonka alapuolella oli noin 10 cm paksuinen harmaa savi. Tämän alapuolella havaittiin luontaisesti kerrostunut hiekka.**

#### 4.3 Löydöt

Koeojan talteen otetut löydöt olivat kivikautisia asuinpaikkalöytöjä. Pääosa koeojan löydöistä koostui palaneesta luusta. Lisäksi kaivauksessa löydettiin muutamia kvartsi-iskoksia ja kiviesineen katkelma (KM 41396:83). Muista löydöistä mainittakoon iskukivi (: 102).

Talteen otetut löydöt keskittyivät peltokerroksen alaosaan tai pellon alapuolisen hiekan pintaan. Löydöt vaikuttivat keskittyvät punertavan likamaan läheisyyteen. Selkeitä kivikautisia rakenteita, kuten lisiä tai paalunsijoja, kaivauksen yhteydessä ei havaittu.

#### 4.4 Lopuksi

Kaivauksen jälkeen koekuopat täytettiin ja peitettiin. Tutkimusalueelle asennettiin melko pian maahan sähkökaapeli, joten koeoja A jäi kaivauksen jälkeen odottamaan täyttöö, joka tapahtui kaapelin asentamisen jälkeen.



## 5 Tulokset

Pihtiputaan Muurasjärven Vuohtojärvellä toteutetun arkeologisen koekaivauksen tuloksena tehtiin havainnoja kivikautisesta asutuksesta tutkitun alueen länsiosissa (liite 3: kartat). Selkeimmät havainnot asuinpaikasta tehtiin koekuoppien 3, 4, 48 ja 49 kohdalla. Koekuopasta 3 tehtiin havainto todennäköisestä kulttuurikerroksesta, eli kivikautiseen asuinpaikkaan kuuluneesta maakerroksesta.

Koekuoppien 2 ja 5 välille avattiin joulukuun alussa kaivausalue A, jossa havaittiin peltokerrosten alapuolella kivikautisen asutuksen jäänteitä ja löytöjä, jotka kaivauksen yhteydessä tutkittiin ja dokumentoitiin pohjaan saakka. Lisäksi havaittiin nykypeltoa vanhempi oja, joka todennäköisesti ajoittuu historialliselle ajalle. Koeojan pohjoispäässä havaittiin 1900-luvulle ajoittuva kaivanto.

Koekuopista 13, 14 50 ja 51 tehtiin runsaasti esihistorialliseen asutukseen liittyviä löytöjä. Osa näiden kuoppien löydöistä saatiin talteen melko syvältä nykyisestä maanpinnasta ja kyntökerroksen alapuolelta. Koekuoppalöytöjen perusteella pidettiin mahdollisena, että myös tällä alueella on säilynyt peltomullan alapuolella osia kivikautisesta asuinpaikasta.

Koekuoppien 12 – 15 välille avattiin kaivausalue B. Pian alueen avaamisen jälkeen havaittiin maakerrosten kaapelilinjan kohdalla olevan voimakkaasti sekoituneita yli metrin syvyyteen. Kaivausalueen B kohdalla ei havaittu arkeologisesti kiinnostavia ilmiöitä, vaan alue todettiin arkeologisesta näkökulmasta tuhoutuneeksi aikaisempien maanrakennushankkeiden tuloksena.

Tutkimusten perusteella vaikuttaa siltä, että asuinpaikan arkeologisesti kiinnostavat kerrostumat sijoittuvat harjurinteeseen erityisesti peruskarttaan merkityn korkeuskäyrien 122,5 - 125 m mpy. ympäristöön tai niiden yläpuolelle. Alueella on tehty aiemmin maanrakennustöitä, joiden vaikutuksesta maakerrokset ovat paikoittain häiriintyneet.

Tehtyjen tutkimusten jälkeen maakaapelin asentaminen suunnitellulle linjalle oli mahdollista.

Tampereella 8.3.2018

Kalle Luoto  
FM, arkeologi  
Kulttuuriympäristöpalvelut Heiskanen & Luoto Oy

## **6 Lähteet**

### Tutkimusraportit:

Ailio. J. 1902. Pihtipudas Muurejärvi Vuohtojärvi Kivikautisen asuinpaikan kaivaus 1902

Vanhatalo. Simo 2012: Kivikautisen asuinpaikan ympäristön arkeologinen koekaivaus 14.-15.5.2012

### Sähköiset lähteet:

Museovirasto, Kulttuuriympäristön tutkimusraportit.

[http://kulttuuriymparisto.nba.fi/netsovellus/rekisteriportaali/raportti/read/asp/r\\_default.aspx](http://kulttuuriymparisto.nba.fi/netsovellus/rekisteriportaali/raportti/read/asp/r_default.aspx)  
(10.11.2017)

Museovirasto, Muinaisjäännösrekisteri.

[http://kulttuuriymparisto.nba.fi/netsovellus/rekisteriportaali/mjreki/read/asp/r\\_default.aspx](http://kulttuuriymparisto.nba.fi/netsovellus/rekisteriportaali/mjreki/read/asp/r_default.aspx)  
(10.11.2017)

## LIITE 1: Koekuoppakuvaukset

Numero	Kerros	maalaji	löydöt/havainnot
1	0 – 25 25 – 35 35 – 45	pintamulta sekoittunut ruskea hiekka harmaa hiekka	Ei löytöjä
2	0 – 22 22 – 35 35 – 50 50 - 74	peltomulta sekoittunut tummanruskea hiekka ruskea hiekka, kerrostunut harmaa hiekka	Ei löytöjä
3	0 – 26 26 – 40 40 – 45 45 – 50 50 – 60	peltomulta sekoittunut ruskea hiekka laikukas vaaleanruskea hiekka punaruskea hiekka harmaa hiekka	Kyntökerroksesta palanutta luuta ja savea sekä nuorempaa fajanssia. Moderni rautanaula auranjäljestä noin 35 cm syvyydestä. Punertava hiekka noin 45 – 50 cm syvyydessä on todennäköisesti kulttuurikerros, jossa palanutta luuta.
4	0 – 25 25 – 43 43 – 52	Kyntökerros Ruskea mullansekainen hiekka harmaa hiesu	Sekoittuneesta kyntökerroksesta kvasi-iskos
5	0 -20 20 – 33 33 - 64	Kyntökerros Ruskea mullansekainen hiekka harmaa hiesu	Ei löytöjä
6	0 - 30 30 – 54 54 - 62	Kyntökerros Ruskea mullansekainen hiekka harmaa hiesu	Ei löytöjä
7	0 - 3 3 – 21 21 – 42 42 - 57	Pintaturve Täyttöhiekka Tummanruskea sekoittunut hiekka Vaaleanruskea hiekka	Ei löytöjä
8	0 - 10 10 – 25 25 - 38	Pintaturve/karikerros Tummanruskea sekoittunut hiekka Ruskea hiekka	Tiilenpala noin 15 cm syvyydestä

9	0 - 10 10 - 25 25 - 38	Multa Ruskea sekoittunut hiekka Ruskea hiekka	Kvartsi-iskos ja keramiikkaa sekoittuneesta hiekasta
10	0 - 24 24 - 30	Peltomulta Harmaa hiesu	Ei löytöjä
11	0 - 20 20 - 44	Peltomulta Harmaa hiesu	Ei löytöjä
12	0 - 10 10 - 50 50 - 58	Puutarhamulta Sekoittunut ruskea hiekka Ruskea hiekka	Ei löytöjä
13	0 - 12 12 - 40 40 - 54	Puutarhamulta Sekoittunut ruskea hiekka Ruskea hiekka	Palanutta luuta syvyydestä 20 - 30 cm.
14	0 - 25 25 - 47	Peltomulta Hiesusavi	Sekoittuneesta kerroksesta palanutta luuta syvyydestä 25 cm
15	0 - 25 25 - 40	Peltomulta Hiesusavi	Posliinia peltomullasta
16	0 - 15 15 - 50 50 - 70	Puutarhamulta Sekoittunut ruskea hiekka Ruskea hiekka	Resenttejä löytöjä sekoittuneesta kerroksesta
17	0 - 10 10 - 33 33 - 40 40 - 55	Pintamulta Purkukerros Tummanruskea sekoittunut hiekka Vaaleanruskea hiekka	Purkukerroksessa runsaasti hiiltä, tiiltä ja purkujätettä
18	0 - 7 7 - 10 10 - 21 21 - 25 25 - 34	Pintaturve Ohut hiekkalinssi Tummanruskea sekoittunut kerros Vaalea rikastumiskerros Ruskea hiekka	Pintamaassa runsaasti 1900-luvun esineistöä, myös pala palanutta luuta. Kaksoismaannos syvyydessä 21 cm.

19	0 – 14 14 – 30 30 – 35 35 - 41	Pintaturve & karike Täyttöhiekka Tummanruskea sekoittunut hiekka Ruskea hiekka	Kaikki modernit löydöt pinta- maasta
20	0 – 23 23 – 42	Hiekkansekainen multa Turve	Tarkastuspotero 54 cm syvyyteen turpeeseen.
21	0 – 23 23 – 43	Hiekkansekainen multa Turve	Kuoppaan nousi vesi
22	0 – 22 22 – 27 27 - 55	Peltomulta Savi Turve	Turve ulottui ainakin syvyyteen 70 cm pinnasta.
23	0 – 20 20 - 28	Peltomulta Hiekka	Ei löytöjä
24	0 – 23 23 - 32	Peltomulta Hiekka	Ei löytöjä. Tarkastuspotero syvyy- teen 52 cm pinnasta
25	0 – 22 22 - 40	Peltomulta Hiekka	Ei löytöjä. Tarkastuspotero syvyy- teen 52 cm pinnasta
26	0 – 25 25 – 28 28 - 35	Peltomulta Ruskea hiekka Harmaa hiesu	Ei löytöjä.
27	0 – 25 25 – 30	Peltomulta Harmaa hiesusavi	Ei löytöjä. Tarkastuskuoppa 40 cm syvyyteen.
28	0 – 27 27 – 36	Peltomulta Harmaa hiesusavi	Kivilaji-iskos peltomullasta
29	0 – 26 26 – 33	Peltomulta Harmaa hiesusavi	Ei löytöjä. Tarkastuskuoppa 41 cm syvyyteen.
30	0 – 30 30 - 38	Peltomulta Harmaa hiesu	

31	0 – 10 10 – 32 32 – 42 42 - 56	Sora Tuotu savimulta Peltomulta Harmaa hiesusavi	
32	0 – 34 34 – 40	Peltomulta Harmaa hiesusavi	
33	0 – 60 60 - 70	Täyttömaa (multa) Turve	Turve jatkuu syvälle
34	0 – 23 23 – 45 45 - 55	Puutarhamulta Täyttömaa Turve	Turve jatkuu syvälle
35	0 – 22 22 - 35	Puutarhamulta Savi	Pinnasta tiilenpaloja
36	0 – 20 20 - 80	Pintamulta Täyttösora	Täyttösora on todennäköisesti tuotu turpeen päälle
37	0 – 25 25 - 80	Pintamulta Täyttösora	Täyttösora on todennäköisesti tuotu turpeen päälle
38	0 – 15 15 – 22 22 – 74 74 – 78 78 – 82 82 – 85 85 – 97	Täyttösora Puutarhamulta Täyttösora, kivinen Vanha maanpinta Huuhtoutumiskerros Rikastumiskerros Hiekka	Alkuperäinen maanpinta noin 75 cm syvyydessä
39	0 – 15 15 – 110 110 – 113 113 – 118 118 – 127 127 - 155	Puutarhamulta Täyttösora Vanha maanpinta Huuhtoutumiskerros Rikastumiskerros Hiekka	Alkuperäinen maanpinta noin 110 cm syvyydessä

40	0 – 15 15 – 42 42 – 66 66 – 70 70 - 90	Puutarhamulta Savensekainen täyttömulta Täyttösora (mm. muovია) Turve Täyttösora	
41	0 – 10 10 – 75 75 – 80 80 - 95	Puutarhamulta Täyttösora Puutarhamulta (vanha pihamaa) Täyttösora	Kvartsi iskos ja nappi noin 10 cm syvyydestä täyttömaasta. Kvartsi-iskos noin 60 cm syvyydestä täyttömaasta.
42	0 – 20 20 – 47 47 – 52 52 - 90	Puutarhamulta Täyttösora Puutarhamulta (vanha pihamaa) Täyttösora	
43	0 – 30 30 - 40	Hiekkansekainen peltomulta Harmaa hiekka	Puristelasia ja tiiltä peltomullasta
44	0 – 20 20 - 49	Hiekkansekainen peltomulta Harmaa hiekka	Yksi pala historiallisen ajan lasitettua punasavikeramiikkaa. Ete-läprofiili häiriintynyt, paikalla mahdollisesti jätekuoppa.
45	0 – 30 30 - 36	Hiekkansekainen peltomulta Siltti (harmaa)	
46	0 – 20 20 - 63	Mullansekainen turve Turve	
47	0 – 20 20 - 55	Mullansekainen turve Turve	Kuopan pohjalla puunpaloja ja puusilppua (luontainen)
48	0 – 25 25 – 36 36 – 48 48 – 55	Hiekkansekainen peltomulta Ruskea hiekka, jossa löytöjä Punaruskea hiekka Harmaa hiesu	40 cm syvyydessä nokiläikkä. Löytöinä runsaasti palanutta luuta (0-25 & 25 -36).
49	0 – 40 40 - 48	Hiekkansekainen peltomulta Ruskea hiekka	Palanutta luuta 45 cm syvyydestä

50	0 – 20	Pelto multa	Keramiikkaa 15 – 35 cm
	20 – 36	Sekoittunut ruskea hiekka	
	36 – 49	Harmaa hiekka	
51	0 – 10	Pelto multa	Kvartsi-iskos 25 cm syvyydestä
	10 – 33	Sekoittunut ruskea hiekka	
	33 – 43	Harmaa hiekka	
52	0 – 17	Sekoittunut pihamaa	Löytöinä modernia lasia
	17 – 26	Sekoittunut hiekka	
	26 - 47	Harmaa hiekka	



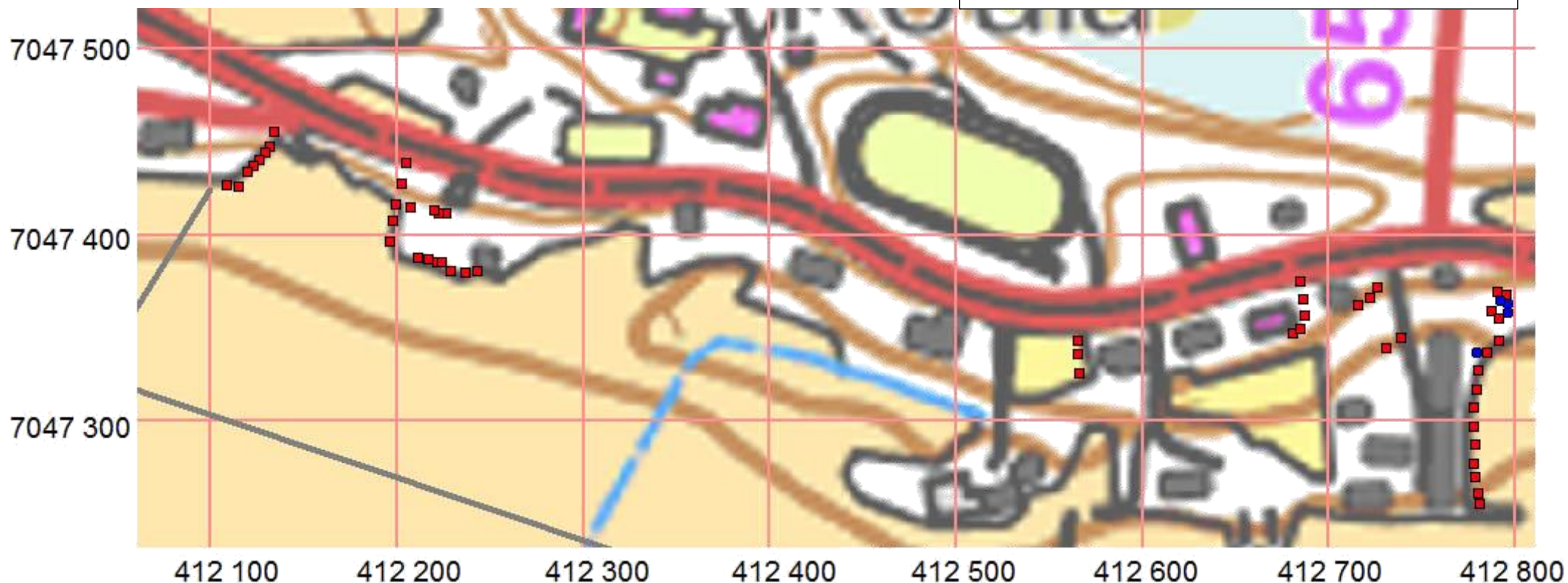
## LIITE 2: Valokuvat

Valokuvat on kuvannut Kalle Luoto vuonna 2017.  
Kuvat on talletettu Museoviraston arkistoon.

Numero	Aihe	päivämäärä
1	Koekuoppa 2, koillisesta	31.10.2017
2	Koekuoppa 3	31.10.2017
3	Koekuoppa 3, länsiprofiili	31.10.2017
4	Koekuoppa 6:n sijainti	31.10.2017
5	Koekuoppa 13, sijainti talon eteläpuolella	31.10.2017
6	Koekuoppa 18, länsiprofiili	31.10.2017
7	Koekuoppa 25, pohja	1.11.2017
8	Koekuoppa 39, itäprofiili	2.11.2017
9	Koekuoppa 44, pohjoisprofiili	2.11.2017
10	Koekaivausalueen länsiosaa, pohjoisesta, yleiskuva	31.10.2017
11	Koeoja A peltomullan poiston jälkeen, pohjoiskoillisesta	4.12.2017
12	Koeoja A peltomullan poiston jälkeen, etelälounaasta	4.12.2017
13	Koeoja A, likamaaläikkä.	5.12.2017
14	Koeoja A:n pohjoispäätä kaivetaan. Kuvassa Toni Paukku ja Markus Laurel.	5.12.2017
15	Koeoja B, länsiprofiili, jossa erottuu aiempi kaivanto.	6.12.2017
16	Koeoja A, likamaaläikät ja värjäämät kaivettiin pohjaan.	7.12.2017
17	Koeojassa A havaittu oja, joka tulkittiin ajoittuvan historialliselle ajalle.	7.12.2017

### **LIITE 3: Kartat**

Kartta 3. Koekuoppien sijaintikartta. MK 1:3000



**Pihtipudas Vuohtojärvi**

**Kalle Luoto/  
Kulttuuriympäristöpalvelut  
Heiskanen & Luoto Oy**

**Arkeologinen koekaivaus  
30.10.-3.11. 2017.**

**Koekuoppien sijaintikartta  
Mk 1:3000/A4**

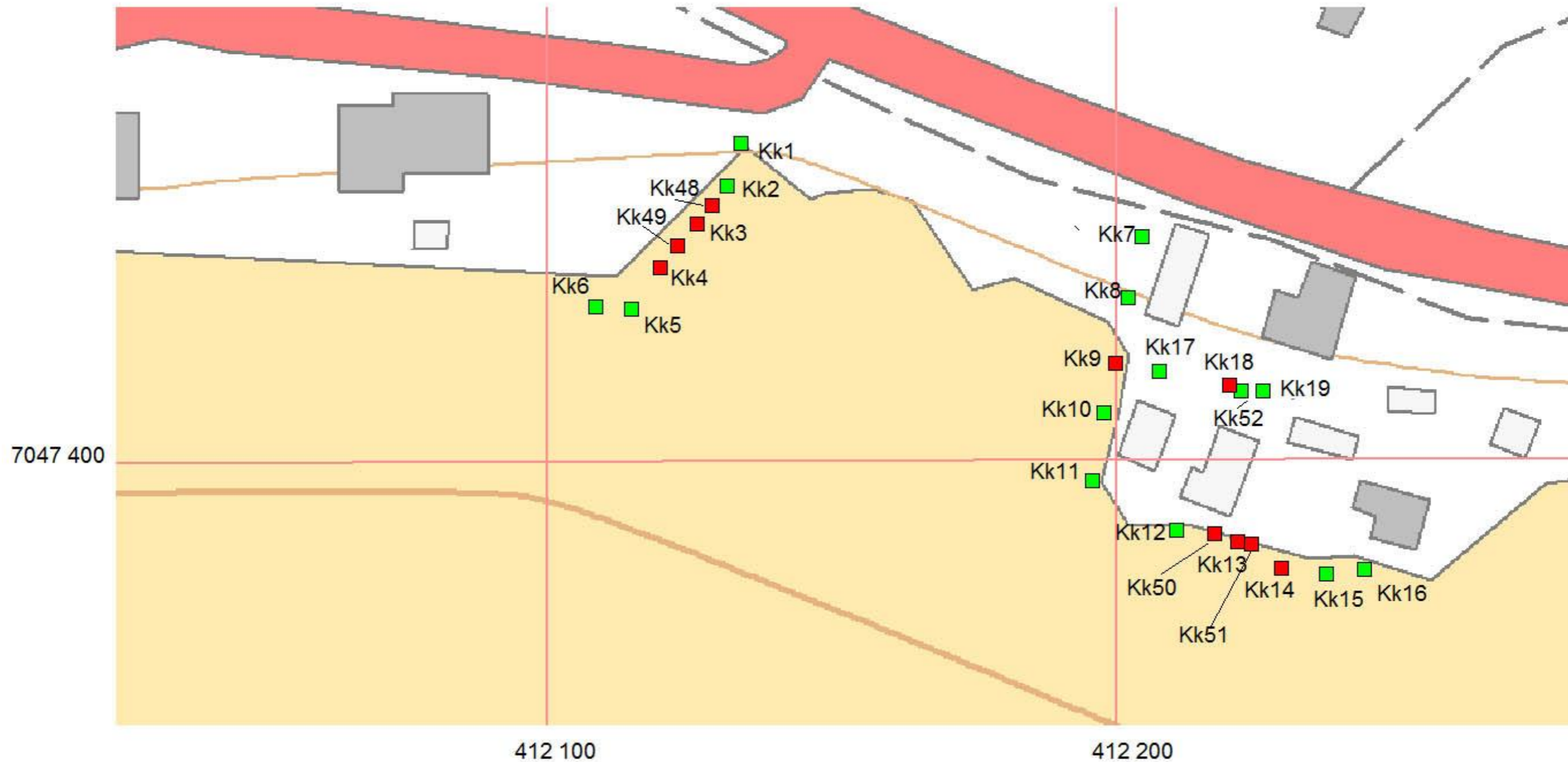
**Pohjakartta tehty  
Maanmittauslaitoksen  
peruskarttapohjalle.  
Koordinaatisto ETRS-TM35 FIN,  
korkeusjärjestelmä N2000.**

**Mittaus:**

**Tapani Rostedt, Toni Paukku ja  
Kalle Luoto 31.10-3.11.2017.  
Koekuopat merkitty punaisilla neliöillä,  
kiviröykkiöt sinisellä.**

**Digitointi:**

**Tapani Rostedt 9.11. 2017**



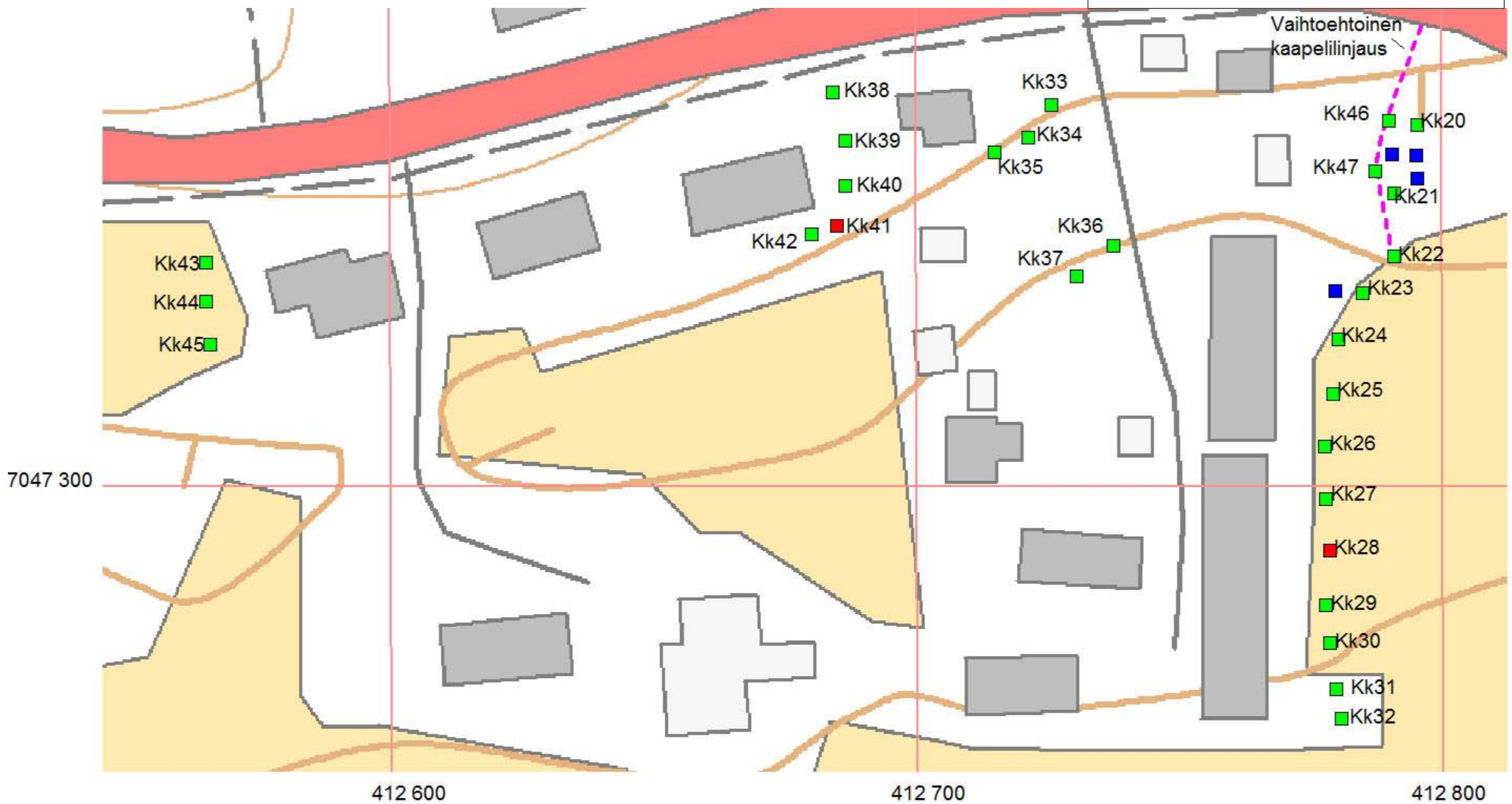
**Pihtipudas Vuohtojärvi**  
Kalle Luoto/  
Kulttuuriympäristöpalvelut  
Heiskanen & Luoto Oy

Arkeologinen koekaivaus  
30.10.-3.11. 2017.

**Länsiosan koekuoppien  
numerointikartta. Mk 1:750/A3**  
Pohjakartta tehty  
Maanmittauslaitoksen  
peruskarttapohjalta  
Koordinaatisto ETRS-TM35 FIN,  
korkeusjärjestelmä N2000.

**Mittaus:**  
Tapani Rostedt, Toni Pauku ja  
Kalle Luoto 31.10-3.11.2017.  
Löydölliset koekuopat merkitty  
punaisilla neliöillä, ■  
löydöttömät vihreällä. ■

**Digitointi:**  
Tapani Rostedt 9.11. 2017



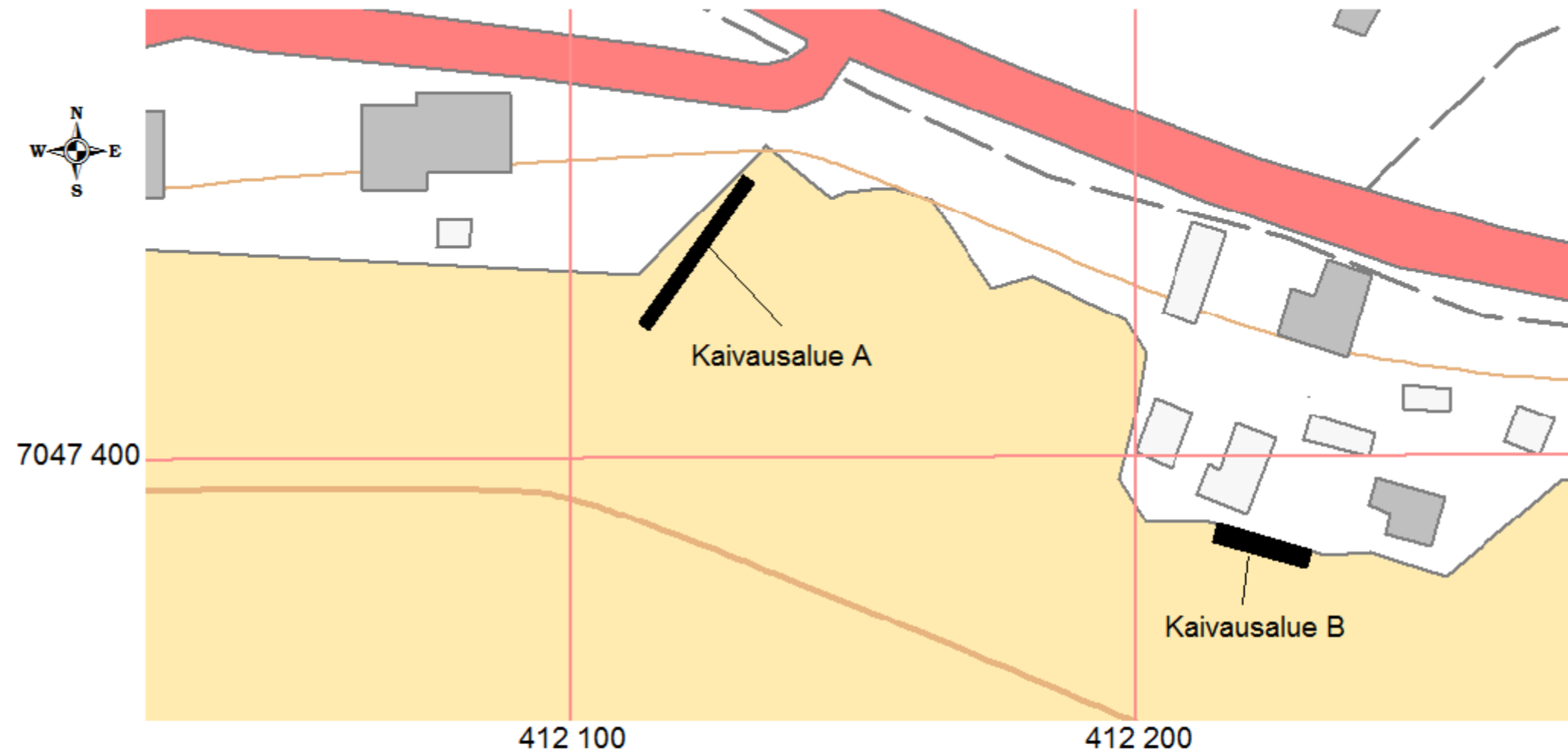
**Pihtipudas Vuohtojärvi**  
Kalle Luoto/  
Kulttuuriympäristöpalvelut  
Heiskanen & Luoto Oy

Arkeologinen koekaivaus  
30.10.-3.11. 2017.

Itäosan koekuoppien  
numerointikartta. Mk 1:750/A3  
Pohjakartta tehty  
Maanmittauslaitoksen  
peruskarttapohjalta.  
Koordinaatisto ETRS-TM35 FIN,  
korkeusjärjestelmä N2000.

**Mittaus:**  
Tapani Rostedt, Toni Pauku ja  
Kalle Luoto 31.10-3.11.2017.  
Löydölliset koekuopat merkitty  
punaisilla neliöillä, ■  
löydöttömät vihreällä. ■  
Kiviröykkiöt sinisellä. ■

**Digitointi:**  
Tapani Rostedt 9.11. 2017



<p><b>Pihtipudas Vuohtojärvi</b> Kalle Luoto/ Kulttuuriympäristöpalvelut Heiskanen &amp; Luoto Oy</p> <p>Arkeologinen koekaivaus 4.12.-8-12. 2017.</p>	<p>Tutkimusalueen länsiosan kaivausalueet. Mk 1:1000/A4</p> <p>Pohjakartta tehty Maanmittauslaitoksen peruskarttapohjalta, Koordinaatisto ETRS-TM35 FIN, korkeusjärjestelmä N2000.</p>	<p><b>Mittaus:</b> Tapani Rostedt, Toni Paukku, Markus Laurel ja Kalle Luoto 2017.</p> <p><b>Digitointi:</b> Tapani Rostedt 10.12. 2017</p>
--	--	---

Kartta 7. Yhdistelmäkartta havaituista anomaliaista. MK 1:125.

Kartta 8. Löytöjen levintäkartta. MK 1:125.

PIHTIPUDAS VUOHTOJÄRVI  
Kalle Luoto 2017  
Kulttuuriympäristöpalvelut Heiskanen ja Luoto Oy

PIHTIPUDAS VUOHTOJÄRVI  
Kalle Luoto 2017  
Kulttuuriympäristöpalvelut Heiskanen ja Luoto Oy

Yhdistelmäkartta havaituista anomaliaista  
MK 1:125  
Piirt. T. Rostedt

Löytöjen levintäkartta  
MK 1:125  
Piirt. T. Rostedt

