

SEINÄJOKI
Vähävetisen uoman
(Kruutikoski ja Vuorikoski)
kunnostushankealueen
arkeologinen tarkkuusinventointi
2018



Teemu Tiainen
Timo Sepänmaa



Tilaaaja: Seinäjoen kaupunki

Sisältö

Perustiedot	2
Tarkkuusinventointi	3
Vuorikoski	4
Kruutikoski	8
Björkenheimin sillan pohjoispuoli	12
Tulos	14
Lähteet	14
Kartat	15

Kansikuva: Kurnoon ja sihdin kohtaa Ruutipuistossa, jokuoman länsirannalla. Pohjoiseen.

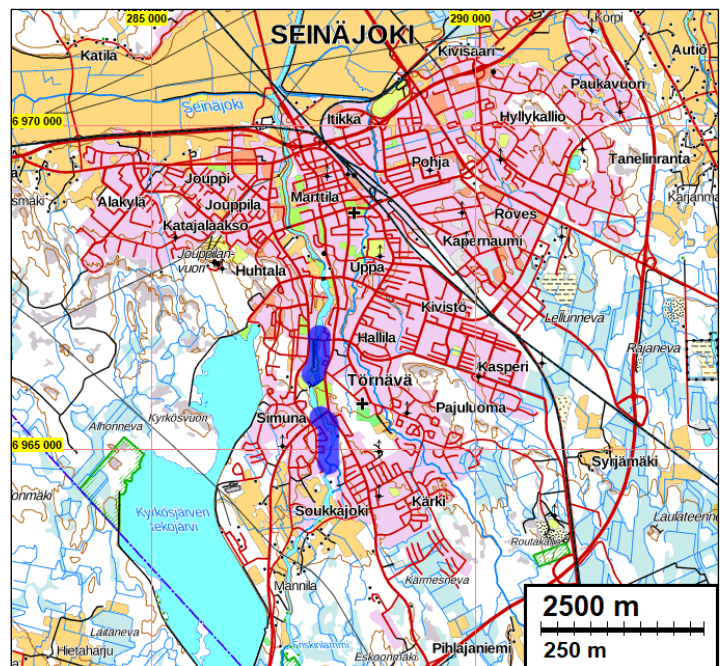
Perustiedot

- Alue:* Seinäjoki, Seinäjoen Vähävetisen uoma ja rannat Kruutikosken itärannalla ja Vuorikosken rannoilla.
- Tarkoitus:* Selvittää ja kartoittaa alueen muinaisjäännökset ja muut rakenteet uomassa ja sen ranta-alueilla.
- Kustantaja:* Seinäjoen kaupunki.
- Työaika:* Maastotyö 9.11.2018.
- Tekijät:* Mikroliitti Oy, Teemu Tiainen ja Timo Sepänmaa.
- Aikaisemmat tutk:* Kaisa Lehtonen & Annika Harjula 2009 tarkastus (ei raporttia), Hilla Nättilä 2014 inventointi, Timo Jussila 2018 arkistoselvitys.
- Tulokset:* Kruutikosken kohdalla olevalta muinaisjäännösalueelta todettiin useita rakennuksen perustuksia sekä jokuomaan liittyviä rakenteita. Erilaisia rakennusten sekä sillan jäänteitä todettiin myös Vuorikosken alueelta, jotka yhtä patorakennetta lukuun ottamatta eivät ole muinaisjäännöksiä – kyseinen patorakenne sisältyy entuudestaan Östermyran muinaisjäännösalueeseen.

Inventoidut alueet on merkitty sinisellä viereiseen karttaan.

Selityksiä:

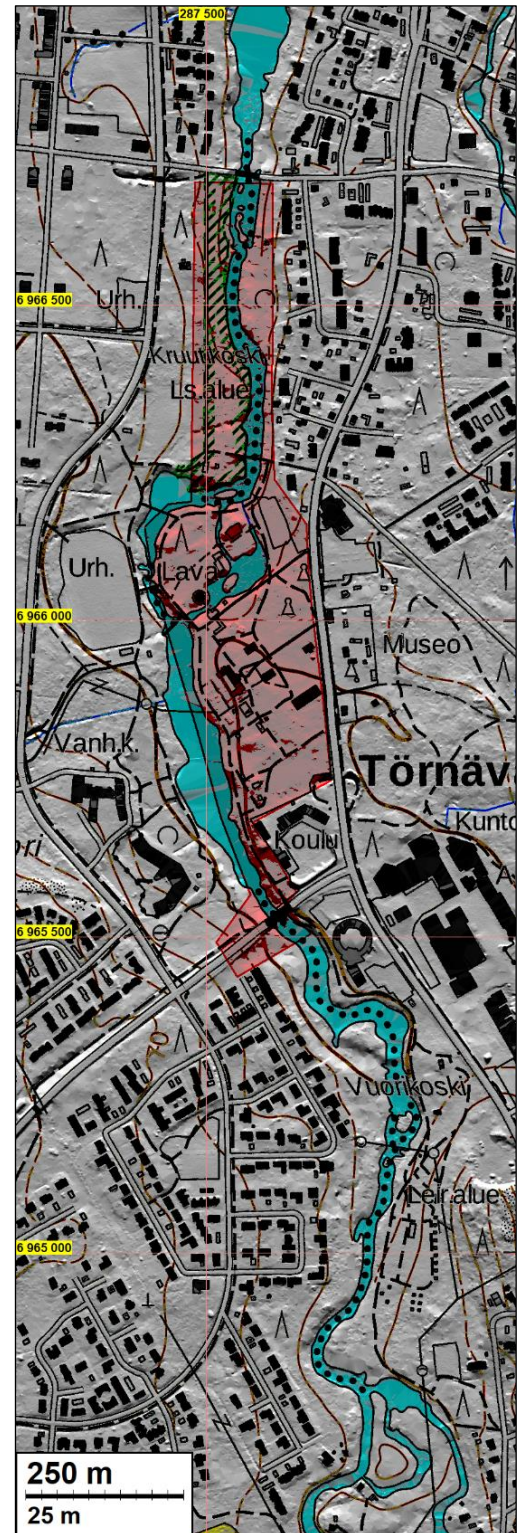
Koordinaatit ja kartat ovat ETRS-TM35FIN koordinaatistossa. Kartat ovat Maanmittauslaitoksen maastotietokannasta 11/2018, ellei toisin mainittu. Muinaisjäännösrekisteri on tarkastettu 11/2018. Valokuvia ei ole talletettu mihinkään viralliseen arkistoon, eikä niillä ole mitään kokoelmatunnusta. Valokuvat ovat digitaalisia ja ne ovat tallessa Mikroliitti Oy:n serverillä. Kuvat: T. Tiainen ja T. Sepänmaa.



Tarkkuusinventointi

Seinäjoen kaupungilla on käynnissä Seinäjoen keskustan halki kulkevan Vähävetisen uoman kunnostushanke. Hankkeessa tullaan tekemään kunnostustöitä joen uomassa ja sen reunamilla. Hankkeeseen liittyen Mikroliitti Oy teki hankealueen arkistoinventoinnin heinäkuussa 2018 (Jussila 2018). Arkistoinventoinnin tulosten perusteella Seinäjoen kaupunki tilasi hankealueen arkeologisen tarkkuusinventoinnin Mikroliitti Oy:ltä, jonka tarkoituksena oli selvittää ja kartoittaa hankealueen muinaisjäännökset sekä muut alueella sijaitsevat rakenteet. Tarkkuusinventoinnista vastasivat Teemu Tiainen ja Timo Sepänmaa 9.11.2018.

Kruutikosken puoleinen osa tarkkuusinventoitavasta alueesta sijoittuu kiinteän muinaisjäännöksen, *Östermyran rautaruukki ja ruutitehdas (mj-tunnus 1000014482)*, alueelle. Vaikka tarkkuusinventoinnin tarkoituksena ei ollut kaivaa tai muuten purkaa olemassa olevia muinaisjäännösalueella olevia rakenteita, haettiin inventointia varten tutkimuslupa Museovirastolta siltä varalta, jos rakenteita oli tarpeen puhdistaa tai ottaa esille kasvillisuuden alta. Museovirasto myönsi tutkimusluvan tarkkuusinventoinnille 30.11.2018 (MV/188/05.04.01.02/2018). Tutkimusluvasta huolimatta tarkkuusinventoinnin maastotöiden yhteydessä ei kajottu muinaisjäännösalueeseen. Maastossa käytiin inventoinnin tutkimussuunnitelman mukaisesti läpi Vuorikosken molemmat rannat leirintäalueen eteläpuoleisesta joen mutkasta Hamarintien sillan pohjoispuolelle saakka (joenvartta noin 950 metriä). Kruutinkosken kohdalla maastossa käytiin läpi joenvartta noin 600 metrin matka, Törnävän kesäteaterin kohdalta Björkenheimin sillan pohjoispuolelle saakka. Kruutinkosken kohdalla tarkastettiin vain joen itäranta. Poikkeuksena tästä oli sillan pohjoispuoli, missä tarkastettiin molemmat rannat sekä Ruutipuiston eteläinen keskiosa, missä tarkastettiin kunnostettavaksi suunnitellun rannan kohta. Maastosta havaitut rakenteet mitattiin ja kartoitettiin gps-paikantimilla, laseretäisyysmittarilla sekä käsimitoin. Inventoidut alueet sijoittuvat viereisen kartan pohjoisosaan muinaisjäännösalueelle sekä kartan eteläosaan, muinaisjäännösalueen ulkopuolelle.

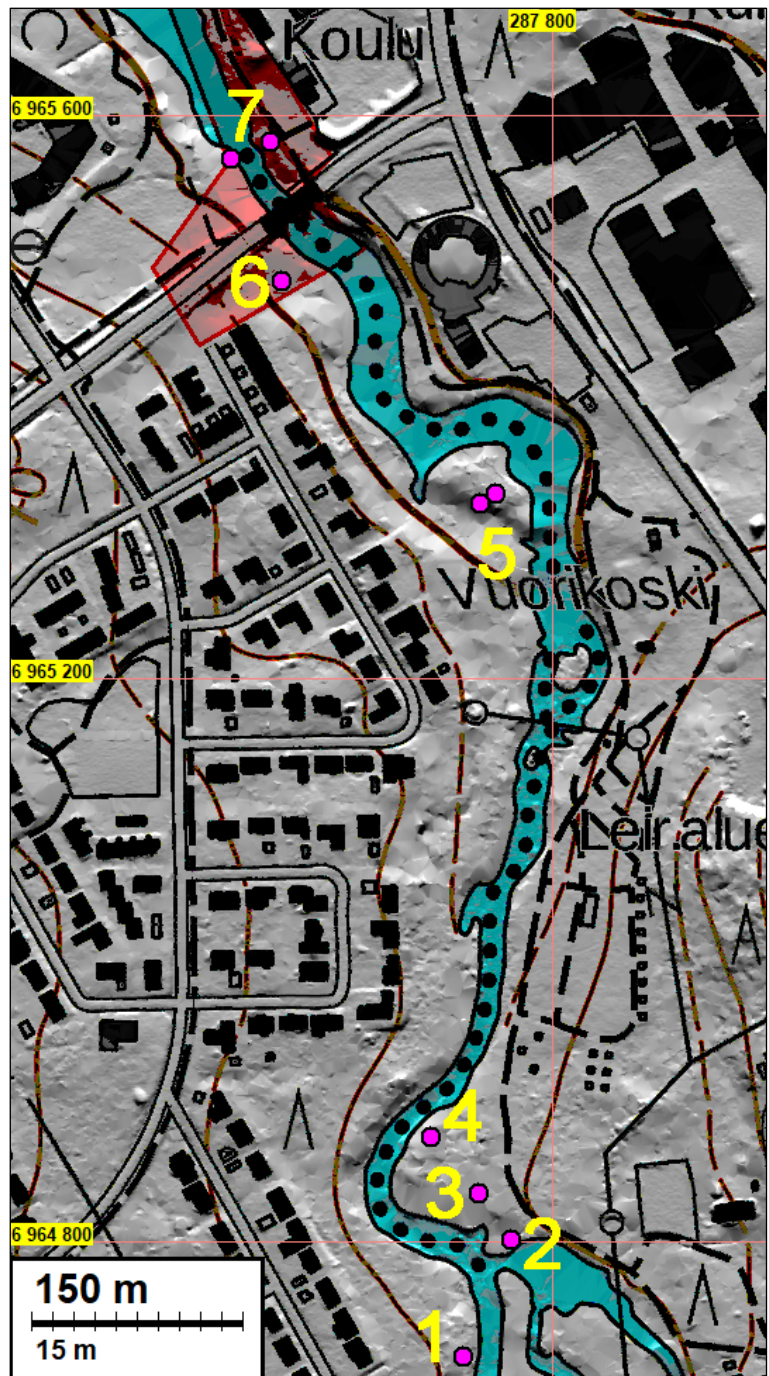


Alueella ovat aiemmin suorittaneet arkeologisia tutkimuksia vuoden 2018 arkistaselvityksen (Jussila 2018) lisäksi Kaisa Lehtonen ja Annika Harjula vuonna 2009. Tästä tarkastuksesta ei ole olemassa raporttia. Hilla Nätttilä on tehnyt alueen teollisuusarkeologisen inventoinnin vuonna 2014. Jussilan ja Nätttilän raporteissa käydään läpi alueen vanhat kartat sekä Östermyran ruukin historia, mistä syystä niitä ei katsota tarpeelliseksi toistaa tässä raportissa. Jussilan arkistoinventoinnin raportti on tämän tarkkuusinventoinnin esityö.

Vuorikoski

Vuorikosken kohdalla maastossa tarkastettiin joen molemmat rannat kartalla koskiosuudeksi merkityn uoman kohdilta (mustat pisteet joessa).

Kartan pohjoisosan punainen alue on Östermyran muinaisjäännösalueen eteläosa. Vaalean punaiset pallot ovat tässä raportissa olevia kohteita. Tarkemmat kartat ovat raportin lopussa.



Vuorikosken eteläosasta, jokiuoman länsilaidalta, tavattiin rakennuksen perustus (keskipiste N 6964716 E 287732, kartoilla nro 1). Paikalla on noin 6 x 5 m kokoinen lohkokivinen rakennuksen perustus, jonka nw-kulmassa on noin 1,5 x 2 m kokoinen romahtaneen uunin jäännös. Uunin kohdalla on näkyvissä betonin ja tiilen paloja. Perustusten kohdalla ja lähimaastossa on nähtävillä sekalaista betoni- ja metalliromua. Vuoden 1969 peruskartalla paikalle on merkitty ulkorakennus – millään vanhemmilla kartoilla kohdalle ei ole merkitty mitään. Vuoden 1983 kartalla paikalle on merkitty asuinrakennus.

Rakennuksen perustus
Vuorikosken eteläpuo-
lilla (kartalla nro 1).
Pohjoiseen.



Vuorikosken eteläosassa, jokiuoman itälaidalla, on nykyisin kuivalle maalle sijoittuva patorakenteen osa (kartoilla 2). Jokiuoman kaksi etelästä laskevaa haaraa yhtyvät tällä kohtaa yhdeksi uomaksi. Patorakenne sijoittuu itäisemmän haaran pohjoispäähän, joka tällä kohtaa on itä-länsi suuntainen. Itse jokiuomassa on noin 11 m pituinen betonista ja raudasta tehty pato, joka silmämääräisesti tarkasteltuna vaikuttaa hyväkuntoiselta. Pato on uomassa etelälounas-pohjoiskoillisuuntaisesti. Kuivalla maalla sijaitseva patorakenteen osa jatkuu joessa olevan padon suuntaisesti kohti pohjoiskoillista noin 18 m matkalla. Patorakenteen leveys on noin 5 metriä. Rakenne on tehty suurimmaksi osaksi maasta ja kivistä, mutta sen e-laidalla on näkyvissä myös betoni- ja rautarakenteita. Vanhin kartta, johon tälle kohtaa on merkitty patorakenne, on v. 1953 peruskartta. Kartalla paikalle on merkitty polku, joka kulkee padon päällä. Jokiuoma on nykyistä leveämpi vanhalla peruskartalla: nykyisin kuivalle maalle sijoittuva padon osa on tuolloin ollut jokiuomassa. Tilanne on samanlainen vuosien 1957 ja 1969 peruskartoilla, mutta v. 1983 peruskartalla polkua tai patoa ei ole enää merkitty ja padon pohjoisosa on kuivalla maalla.



Patorakenteen kuivan
maan eteläosaa (kartalla
nro 2). Kuvan taustalla
siintää joki. Etelään.

Patorakenteesta noin 40 m luoteeseen sijaitsee noin 6 x 7 m kokoinen rakennuksen perustus (N 6964833 E 287743, kartoilla 3). Lohkokivisen perustuksen kulmissa on suuremmat kivet kuin sen seinälinjojen kohdilla. Perustuksen keskellä on noin 1,5 x 1 m kokoinen uunin perustus. Uunin kohdalla maanpinnalla oli näkyvissä lohkokiviä, laastia ja muutamia tiilen kappaleita. Vanhin

kartta, johon paikalle on merkitty rakennus, on vuodelta 1953. Paikalle ei ole merkitty rakennusta enää vuoden 1983 peruskartalla.



Rakennuksen perustus (kartalla nro 3). Koilliseen.

Edellisestä noin 50 m luoteeseen havaittiin 4 x 2 m kokoinen ja 0,5 m korkea kiven ja maan sekainen tasalakinen kumpare (N 6964874 E 287714, kartoilla 4). Kumpareeseen ei tehty koe-kuoppia. Kumpare liittyy mitä ilmeisimmin paikalla sijainneeseen rakennukseen, joka on merkitty ensimmäisen kerran vuoden 1953 peruskartalla. Vuoden 1983 paikka on autoitunut.

Noin Vuorikosken keskiosan länsirannalta, kapean uoman erottamasta saaresta/niemestä havaittiin kaksi kuoppaa (kartoilla 5). Kuoppien välinen etäisyys on noin 13 metriä. Kuopista koillisempi (N 6965331 E 287760) on kooltaan noin 3 x 3 m. Lounaan puoleisen kuopan (N 6965324 E 287749) koko on puolestaan noin 1,5 x 2,5 m. Molemmat kuopat ovat varsin teräväreunaisia ja alle puoli metriä syviä. Kuopista ei havaittu huuhtoutumiskerrosta. Saareen/niemeen ei ole merkitty rakennuksia tai muutakaan maankäyttöä millekään vanhalle kartalle.



Vasen: maastosta havaittu kiven ja maan sekainen kumpare (kartalla nro 4). Lounaaseen. Oikea: lounaan puoleinen kuoppa (kartalla nro 5). Lounaaseen.

Joen ylittävän Hamarintien eteläpuolella, joen länsirannalla, on näkyvissä osa Ylähamarin maapatoa (N 6965480 E 287604, kartoilla 6). Patorakenteen osa on dokumentoitu myös vuoden 2014 inventoinnissa (Nättilä 2014). Nyt paikalta havaittiin kutakuinkin L-kirjaimen muotoinen kivirakenne, jonka paksuus on 2,3 m, pidemmän sivun noin 8 m ja lyhemmän sivun noin 5 metriä.

Pidemmän sivun s-päädyn korkeus on noin 50 cm. Rakenteen n-pääty on maan pinnan tasalla. Rakenteessa on kiinni useita rautavanteita tms. rautaosia. Rakenne kuuluu Östermyran rautaruukki ja ruutitehtaan muinaisjäännösalueeseen.



Kivinen rakenne maantiesillan lounaispuolella (kartalla nro 6). Lounaaseen.

Seinäjoen ylittävän Hamarintien nykyisen sillan pohjoispuolella, sen molemmilta rannoilla, on säilyneitä jäänteitä vanhasta siltarakenteesta (kartoilla 7). Länsirannalla on noin 9 x 9 metrin kokoinen lohkokivinen ja osin maan sekainen perustus, joka on pahoin romahtanut (N 6965570 E 287566). Osasta romahtanutta ja pyöristynyttä rakennetta näkee kuitenkin, että siinä olevat kivet on ladottu paikoilleen. Rakenteen joen puoleinen reuna on noin 1,5 m korkea ja sen länsilaita on noin 0,5 m korkuinen. Joen itärannalla on vastaavan kaltainen rakenne, kooltaan noin 6 x 8 metriä (N 6965582 E 287597). Vanhan sillan ikää ei selvitetä tässä yhteydessä seuraavaa kartta-analyysiä tarkemmin: vuoden 1826 kartassa kohdalle ei ole merkitty siltaa. 1840-luvun pitäjänkartta on sen verta huonokuntoinen ja osin päälle piirretty, ettei siitä voi sanoa mitään varmaa, kohdalla on voinut olla tai olla olematta tie ja silta jo tuolloin. Rakenteiden kohdalta on mennyt tie vielä vuoden 1957 peruskartalla, mutta vuoden 1969 kartalla tie (ja silta) on oikaistu kulkemaan nykyistä linjaansa.

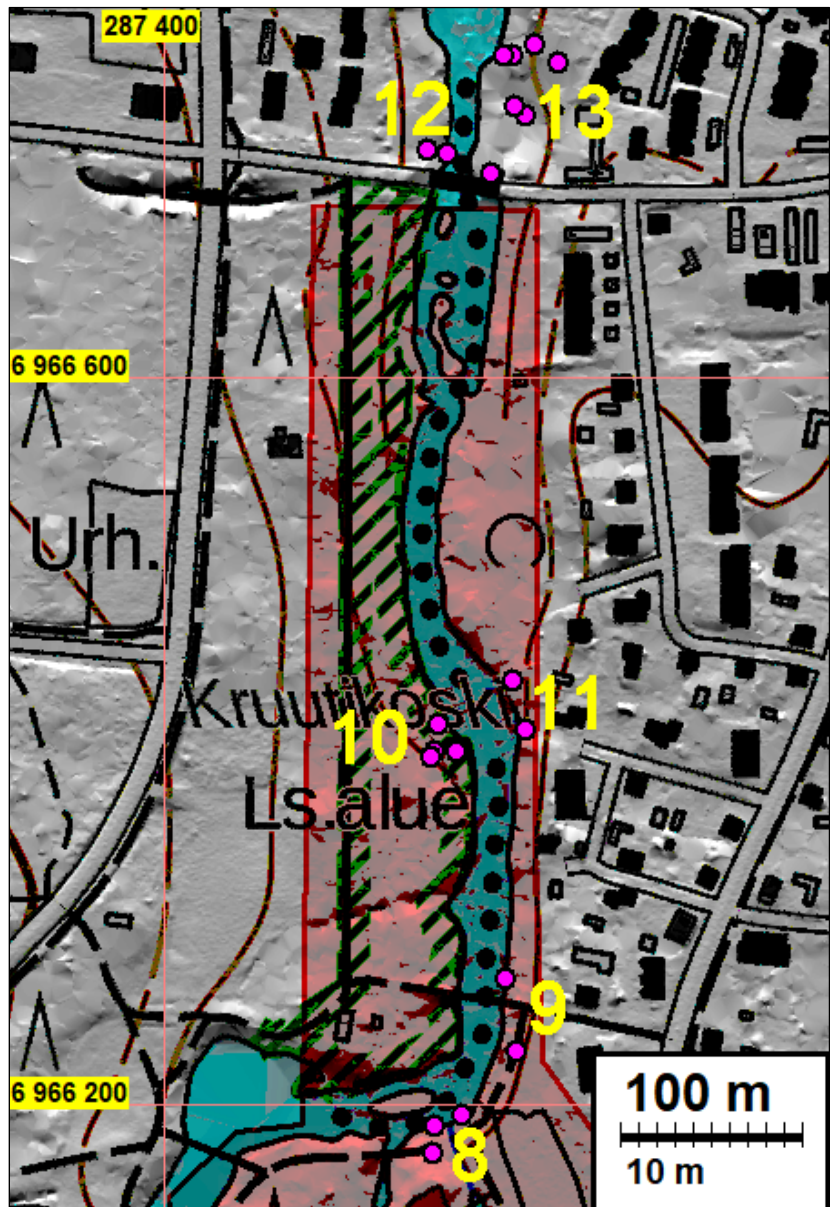


Oikea: vanhan sillan rakenteita joen länsirannalla (kartalla nro 7). Kaakkoon. Vasen: vanhan sillan rakenteita joen itärannalla (kartalla nro 7). Etelään.

Kruutikoski

Kruutikosken kohdalla maastossa tarkastettiin joen itäranta kartalla koskiosuudeksi merkityn uoman kohdalta (mustat pisteet joessa). Itärannan lisäksi tarkastettiin pieni alue joen länsirannalla, kartalla nro 10 kohta.

Punainen alue on Östermyran muinaisjäännealue. Vaalean punaiset pallot ovat tässä raportissa olevia kohteita. Tarkemmat kartat ovat raportin lopussa.



Törnävänsaaren koillispuolella, jokiuoman itärannalla, sijaitsee puleerin jäännökset (rakennuksen perustuksen keskipiste N 6966175 E 287542, kartalla 8). Puleeri (ruudin kiillottamisessa tarvittu rakennus, Nätilä 2014:17) koostuu rakennuksen lohkokivisestä perustuksesta sekä välittömästi sen luoteispuolella olevasta, jokeen yhteydessä olevasta lohkokivistä tehdystä vesikourusta/uomasta. Puleeri on kartoitettu myös vuoden 2014 inventoinnissa. Rakennuksen perustus on noin 9 x 8 metrin kokoinen. Sen eteläpuoleisin kulma on osin tuhoutunut ja osin jäänyt maan alle: kulman yli kulkee polku. Perustusten korkeus niiden sisäpuolella on noin 50 cm. Perustusten luoteisseinällä kivikertoja on säilynyt paikoin viisi ja sen korkeus rakennuksen ulkopuolella on hieman yli metri. Koillisseinällä kivikertoja on jäljellä kaksi. Rakennuksen perustuksen pohjoispuolinen vesikouru on noin 25 m pituinen. Sen leveys on 1,5 m ja korkeus 1-1,2 metriä.



Vasen: puleerin perustukset (kartalla nro 8). Luoteeseen. Oikea: puleerin pohjoisosan vesikouru/uoma (kartalla nro 8). Itäkoilliseen.

Noin 25 m puleerista koilliseen sijaitsee epämääräinen, noin 13 m pituinen, kivipenger (keskipiste N 6966200 E 287567, kartoilla 8). Kyseessä on mahdollisesti rakennuksen perustus, joskin siitä on säilyneenä/näkyvissä sen jokiuoman puoleisen seinälinjan perustus. Havaitun rakenteen ympärillä on hajallaan useita lohkokiviä. Perustuksen pohjoispuolelta on ilmeisesti otettu maata tai sitä on kaiveltu jostain muusta syystä. Vanhoille kartoille paikalle ei ole merkitty rakennusta.



Mahdollinen rakennuksen perustuksen osa (kartalla nro 8). Lounaaseen.

Jokiuoman ylittävän sillan (Ruutipuistontie) eteläpuolella sijaitsee lutterin perustuksen sekä noin 65 m pituinen, lohkokivinen jokiuoman pengerrys. Lutteri on rakennus, jossa ruudinvalmistukseen tarvittavaa salpietaria on puhdistettu. Maastossa on näkyvissä noin 11 x 12 metrin kokoinen lohkokivinen rakennuksen perustus (keskipiste N 6966237 E 287590, kartoilla 9). Perustuksen itälaita on jäänyt osin maan alle ja parhaiten siitä erottuu sen pohjois- ja eteläseinät sekä länsiseinä, jonka korkeus jokiuoman puolella on noin 1,4 metriä. Lutterin kohdalla joenuoman itärantaa on tuettu lohkokivin noin 65 metrin matkalta. Lutterin kohdalla uoman tukirakenne on samalla lutterin länsiseinä. Uoman tuettu osuus jatkuu sillan pohjoispuolella noin 35 metriä. Korkeimmillaan lohkokivinen tukirakenne on liki 1,5 metriä korkea ja siinä on viisi kivikertaa – sen pohjoisosassa kivikertoja on vain yksi ja rakenteen korkeus on alle puoli metriä.



Vasen: lutterin perustukset (kartalla nro 9). Luoteeseen. Oikea: lutterin lounaiskulmaa ja kivettyä joki-uomaa (kartalla nro 9). Uoman kiveys jatkuu taustalla näkyvän sillan toiselle puolelle. Pohjoiseen.

Kruutinkosken länsirannalla, luonnonsuojelualueella, sijaitsee kaksi lohkokivistä rakennuksen perustusta sekä välittömästi niiden länsipuolella osin lohkokivetty uoma (rakenteiden keskipiste N 6966397 E 287552, kartoilla 10). Perustuksen sijoittuvat pieneen saareen, jonka erottaa mantereesta pääuoman suuntainen, selvästi ihmistekoinen purouoma, joka on siis osin reunustettu lohkokivillä. Uoman leveys vaihtelee noin 2 ja 6 metrin välillä ja osa sen reunoja tukeneista kivistä on romahtanut uomaan. Kiveystä uoman länsilaidalla on säilynyt noin 15 metrin matkalla ja sen itälaidalla (saaren puoleisella laidalla) noin 35 metrin matkalla. Uomakiveyksen korkeus on maksimissaan 1,5 m, mutta se on suurimmaksi osaksi tätä matalampi.



Lohkokivin reunustettua sivu-uomaa (kartalla 10). Kaakkoon.

Laajemman (pohjoisemman) rakennuksen perustuksen koko on 14,5 x 8 m. Siitä on säilynyt ainoastaan yksi kivikerta, jonka korkeus maanpinnan tasolta on maksimissaan 30 cm. Eteläisemmän perustuksen koko on noin 4 x 8 metriä. Kiveystä siinä on säilynyt osin neljä kiverrosta, missä perustuksen korkeus on hieman yli metrin.



Pohjoisemman rakennuksen perustuksen (kartalla nro 10) kaakkoiskulmaa. Luoteeseen.



Eteläisemmän perustuksen etelälaitaa (kartalla nro 10). Luoteeseen.

Pienessä saarella, jossa perustukset sijaitsevat, sen viereisessä jokiuomassa sekä sen länsipuolelle, ”mantereen puolella” on paljon kiviä, joista osa on selkeästi lohkokiviä ja osa luontaisen pyöreitä. Edellä selostetut rakenteet ovat selkeimmin hahmotettavat paikan rakenteista. Vuoden 2014 inventoinnissa paikalta havaittiin edellisten lisäksi pieni patokiveys eteläisemmän rakenteen itäpuolen uomasta, muurirakenne perustusten itäpuolelta sekä muurirakenne mantereen puolelta (Nättilä 2014: 23-26). Nättilä on identifioinut rakenteiden jäänteet vanhojen karttojen perusteella nimellä ”kurnoo ja sihti”.

Edellä kuvatun saaren vastarannalla on näkyvissä uoman lohkokivettyä pengerrystä (keskikohta N 6966413 E 287595, kartoilla 11). Eteläisemmän pengerryksen pituus on 26,5 metriä. Sen eteläpääty on korkealla uoman rantapenkalla kuin sen pohjoispääty, joka ulottuu liki vesirajaan. Pengerryksessä on näkyvissä paikoin kolme kivikertaa, millä kohtaa sen korkeus on 1,3 metriä. Suurimmaksi osaksi pengerrystä on vain yksi tai kaksi kivikerrosta. Pidemmän pengerryksiveyksen koillispuolella on noin 10 metrin pituinen, niin ikään jokiuoman suuntainen, pengerrys, joka on huomattavasti pidempää pengerrystä epämääräisempi.



Kivipengertä joen itärannalla (kartalla nro 11). Kaakkoon.

Björkenheimin sillan pohjoispuoli

Björkenheimin sillan n-puolen länsirannalla on jäänteitä kahdesta rakennuksesta/rakenteesta (kartoilla 12). Näistä läntisempi (N 6966721 E 287545) on pohjois-eteläsuuntainen, mahdollinen rakennuksen perustuksen seinälinja, jonka pituus on seitsemän metriä. Mahdollinen seinälinja on tehty kivistä ja betonista. Seinälinja jatkuu mahdollisesti sen eteläpuolelle tien penkkaan ja sen länsipuolelle. Rakenteen länsi- ja pohjoispuolen maata on kaiveltu voimakkaasti, mikä on vaurioittanut rakennetta. Edellisestä noin seitsemän metriä itään sijaitsee pahoin vaurioitunut rakennuksen tai jonkin muun rakenteen jäännös (N 6966722 E 287554). Paikalla on epämääräisen, lähinnä pyöristyneen L-kirjaimen muotoinen kivistä ja betonista tehty rakenteen osa. Korkeutta tällä jäännöksellä on maksimissaan 1,8 m, leveyttä tien suuntaisesti 7 m ja virran suuntaisesti 1-6 metriä. Vanhoilla kartoilla paikalle ei ole yksiselitteisesti merkitty rakennuksia. Vuoden 1826 kartalla hieman epävarman karttapaikannuksen mukaan näiden kohdalla on ollut rakennus tunnisteella Cylinder hus. 1900-luvun peruskartoilla paikalla ei ole rakennusta, mutta vuosien 1953 ja 1957 peruskartoilla tällä kohtaa on pieni rakenne, joka liittyy mahdollisesti joko siltaan tai patoon.



Vasen: itäisempi paikalta todetuista rakenteista (kartalla nro 12). Itään. Oikea: läntisempi paikalta todetuista rakenteista (kartalla nro 12). Lounaaseen.

Björkenheimin sillan itärannalla on useita rakenteita (kartoilla 13). Paikalla on pääuoman suuntainen 3,5 – 7,5 m leveä uoma, jonka länsipuolelle muodostuu pieni saari. Uoman eteläosa on lohkokivireunusteinen, josta kiviä on sortunut tehtyyn uomaan. Kivetyn uoman pituus on noin 53 metriä. Uoman pohjoispääty on tehty läpi kallion – kallioleikkauksen pituus uomassa on viitisen metriä. Kapean uoman eteläpäässä, seitsemän metriä sillasta pohjoiseen, on sen poikkikulkeva betonipato.



Kivin pengerrettyä uomaa Björkenheimin sillan pohjoispuolella. Kuvan taustalla näkyy uomassa oleva betonipato sekä Björkenheimin silta. Etelään.



Uoman eteläosan kivettyä laitaa (Kartalla nro 13). Länteen.



Vasen: uoman kallion läpi leikattua pohjoisosaa (kartalla nro 13). Lounaaseen. Oikea: mahdollisen rakennuksen perustusta (kartalla nro 13). Itään.

Kapean uoman koillispuolella on jäänteitä mahdollisesta rakennuksesta (keskipiste N 6966775 E 287608). Paikalta todettiin noin 14 m pituinen, itä-länsisuuntainen, betonista ja kivistä tehty rakenne, joka on mahdollisesti rakennuksen perustuksen eteläseinä. Välittömästi sen pohjoispuolella on noin 4 x 4 m kokoinen ja metrin korkea kivien ja maan sekainen kasa. Tälle kohtaa ei ole merkitty rakennuksia vanhoille kartoille. Vuosien 1983 ja 1993 kutakuinkin tälle kohtaa on merkitty ilmalinjan päätekohta ja muuntamo. Kyseessä voi olla siis muuntamokopin tms, jäännökset.

Tulos

Tarkkuusinventoinnissa Kruutikosken kohdalla olevalta muinaisjäännösalueelta todettiin useita rakennuksen perustuksia sekä jokiuomaan liittyviä rakenteita. Björkenheimin sillan pohjoispuolella on myös useita rakenteita, jotka eivät kuulu muinaisjäännösalueeseen.

Erilaisia rakennusten sekä sillan jäänteitä todettiin myös Vuorikosken alueelta. Niistä yksi kuuluu Östermyran muinaisjäännökseen (tämän raportin kohde nro 6) – muut Vuorikosken alueelta havaitut rakenteet eivät ole kiinteitä muinaisjäännöksiä.

11.12.2018

Teemu Tiainen

Lähteet

Jussila, Timo 2018. Seinäjoki-Ilmajoki Vähävetisen uoman kunnostushankkeen kulttuuriperinnön arkist selvitys 2018. Mikroliitti Oy.

Nättilä, Hilla 2014. Seinäjoen Törnävä. Östermyran rautaruukin ja ruutitehtaan jäännösten teollisuusarkeologinen inventointi 2014. Seinäjoen maakuntamuseo.

Kartat

Viereiseen karttaan on merkitty violeitein viivoin seuraavilla sivuilla olevien tarkempien karttojen rajaukset.

Tarkemmilla kartoilla on esitetty aiemmin tässä raportissa läpi käytyt kohteet vaalean punaisiin viivoin ja neliöin. Niiden vieressä oleva numero on ko. kohteen tunnistenumero tässä raportissa.

