

# HYVINKÄÄ Kytäjän kartano arkeologinen tarkkuusinventointi 2018



Teemu Tiainen  
Hannu Poutiainen  
Juuso Koskinen



Tilaja: Seppo Lamppu Tmi / Maatalousyhtymä Laakkonen

## Sisältö

<b>Perustiedot</b> .....	<b>2</b>
<b>Inventointi</b> .....	<b>3</b>
Tulos .....	5
Lähteet .....	6
Koekuopat .....	7
<b>Vanhoja karttoja</b> .....	<b>10</b>
<b>Kuvia</b> .....	<b>11</b>

*Kansikuva:* Tarkkuusinventointi suoritettiin kartanorakennuksen eteläpuoleisella piha-alueella.

## Perustiedot

**Alue:** Hyvinkää. Kytäjän kartano muinaisjäännös (mj-tunnus 1000032186).

**Tarkoitus:** Selvittää muinaisjäännöksen säilyneisyys ja tarkentaa sen rajausta.

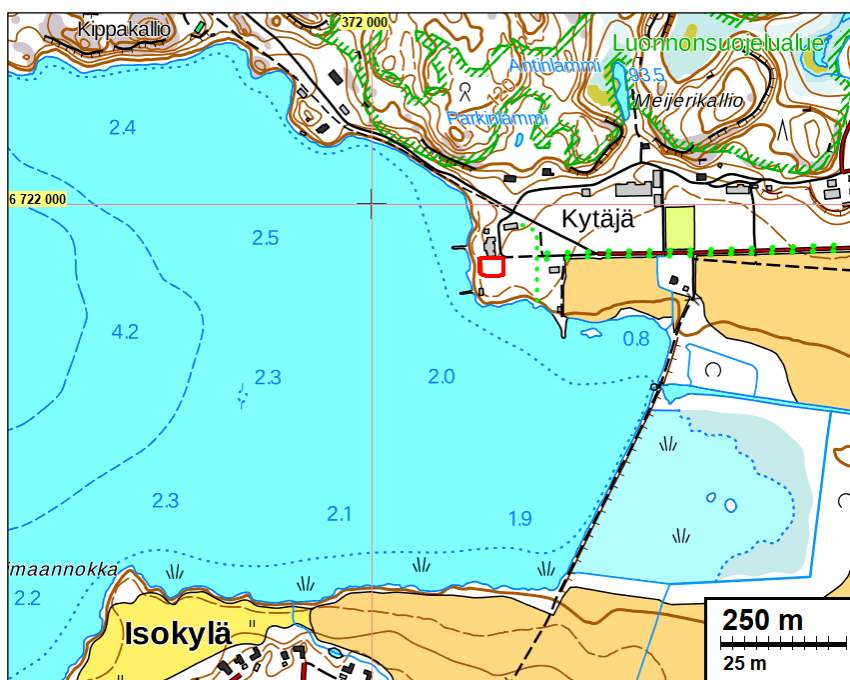
**Työaika:** Maastotyö 10.–11.10.2018.

**Tilaaaja:** Seppo Lamppu Tmi / Maatalousyhtymä Laakkonen. Kaavan laatija: Hyvinkään kaupunki.

**Tekijät:** Mikroliitti Oy, Teemu Tiainen, Hannu Poutiainen ja Juuso Koskinen.

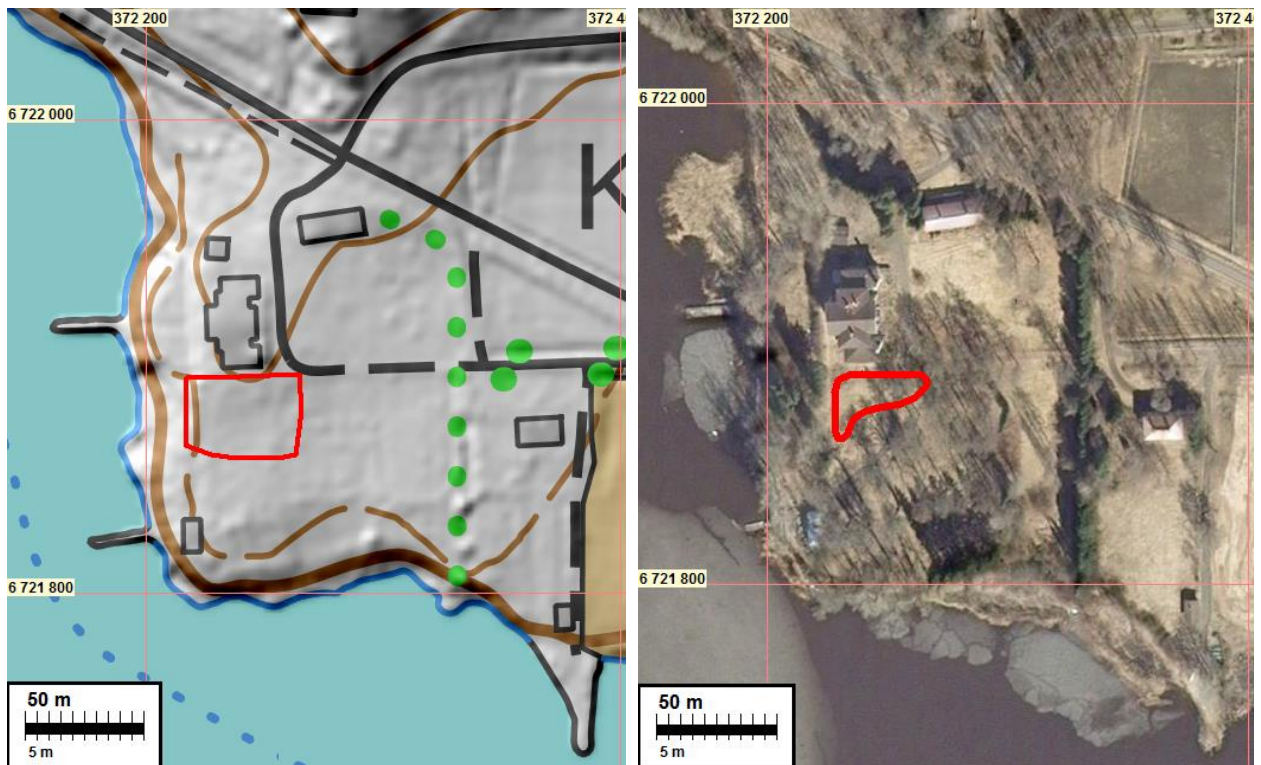
**Aiemmat tutkim:** Timo Jussila 2015 inventointi, Antti Bilund & Oula Seitsonen 2001 inventointi.

**Tulokset:** Tarkkuusinventoinnissa muinaisjäännöksen alueelle tehtiin 16 koekuoppaa, joista neljästä saatiin havaintoja kiinteästä muinaisjäännöksestä. Muinaisjäännös on säilynyt erilaisten pihan täyttökerroksien alla pirstaleisena. Saadut havainnut ajoittuvat historialliseen aikaan lukuun ottamatta koekuopan 16 kiveystä, joka voi olla kivikautinen liesi. Koekuopista tavattuja muinaisjäännöksen osia ei kaivettu pois, vaan ne peitettiin suodatinkankaalla ennen koekuoppien täyttämistä.



Muinaisjäännösalueen rajausta on merkitty punaisella viivalla kartanorakennuksen eteläpuolelle. Tarkkuusinventointi kohdistui muinaisjäännösalueelle.

**Selityksiä:** Koordinaatit ja kartat ovat ETRS-TM35FIN-koordinaatistossa. Maastokartat ovat Maanmittauslaitoksen maastotietokannasta 10/2018, ellei toisin mainittu. Muinaisjäännösrekisteri on tarkastettu 10/2018. Valokuvia ei ole talletettu mihinkään viralliseen arkistoon, eikä niillä ole mitään kokoelmattunusta. Valokuvat ovat digitaalisia, ja ne ovat tallessa Mikroliitti Oy:n serverillä.



Vasemmalla vuonna 2015 inventoinnissa arvioitu muinaisjäännösrajaus (punaisella). Oikealla tämän tutkimuksen perusteella tarkennettu muinaisjäännösrajaus.

### Inventointi

Hyvinkään kaupunki ja Maatalousyhtymä Laakkonen ovat laatimassa asemakaavaa Kytäjän kartanopuiston alueelle. Alueen arkeologinen tarkkuusinventointi tilattiin Mikrolitti Oy:ltä. Inventoinnin tarkoituksena oli selvittää käytöstä poisjääneen kartanorakennuksen eteläpuolella sijaitsevan kiinteän muinaisjäännöksen (Kytäjän kartano, mj-tunnus 1000032186) tarkempaa luonnetta, säilyneisyyttä ja laajuutta. Tarkkuusinventoinnin tekivät Teemu Tiainen, Hannu Poutiainen ja Juuso Koskinen 10.–11.10.2018 Museoviraston myöntämän tutkimusluvan (24.9.2018 MV/150/05.04.01.02/2018) valtuuttamina.

Nykyisen kartanorakennuksen länsipuolelle on muinaisjäännösrekisterissä merkitty kivikautisen esineen löytöpaikka. Tämän esineen (kourutaltoa KM 7809:2) tarkkaa löytöpaikkaa ei tunneta. Löytöpaikka on Muinaisjäännösrekisterissä samalla nimellä kuin paikalla oleva historiallisen ajan kiinteän muinaisjäännös (löytöpaikan numerotunnus on sentään eri, mj-tunnus 1000003752). Vuoden 2015 inventointiraportissa (Jussila 2015) alueen vesistöhistoriaa kuvataan seuraavasti: ”Kytäjärvi (n. 80 m mpy.) laskee Kytäjoen kautta itään Vantaanjokeen. Järven eteläpuolella olevan ja Kytäjänjokeen yhtyvän Keihäsojan alueelta tunnetaan kivikautisia asuinpaikkoja n. 82,5 - 85 m korkeustasoilla (alarajat). Alueella on ajateltu olleen muinaisjärvi. Kytäjärven rannoilla en tavannut tutkimusalueella muinaisia rantamuodostumia nykyisen vedentason yläpuolella mutta itäosassa peltoalueella on rannassa topografiaa jonka voisi ajatella johtuvan siitä, että vesi olisi ollut hivenen (0,5-1 m) nykyistä ylempänä. Ainakin tulvavedet ovat ulottuneet n. 81 m tasoille koska rautatien historiassa mainitaan että kevättulvien aikaan vesi miltei ulottui radalle. On oletettava, että em. Keihäsojan muinaisjärvi ei ole ulottunut Kytäjän alueelle ja että Kytäjärven rannoilla mahdollisesti sijaitsevat rantasidonnaiset muinaisjäännökset sijaitsisivat nykyisen rannan tuntumassa n. 80-82 m korkeustasoilla. Muinainen Itämeri ei ole ulottunut Kytäjärveen Baltian jääjärvivaiheen jälkeen.”. Tutkimusalue sijoittui korkeusvälille noin 81-85 m mpy, joten edellä esitetyn perusteella paikalta on mahdollista löytää esihistoriallisia muinaisjäännöksiä, johon viittaa myös mainittu alueelta löytynyt kourutaltoa.

Kytäjän kartano -muinaisjäännöksen on löytänyt Timo Jussila vuoden 2015 inventoinnissa. Kyseessä on historiallisen ajan muinaisjäännös (kartanon paikka), jonka juuret ulottuvat 1600-luvun alkupuoliskolle. Ensimmäiset merkinnät Kytäjän kylästä ovat 1400-luvun lopulta. Nykyinen muinaisjäännösrajaus on sivistynyt arvio, joka perustuu vanhoihin karttoihin sekä vuoden 2015 inventoinnin yhteydessä tehtyyn muutamaan koekuoppaan. Vuoden 2015 inventointiraportissa todetaan: *”Kartanorakennuksen eteläpuolella on alue, jota on syytä ainakin alustavasti pitää muinaisjäännöksenä. Siellä olevien jäänteiden suojeluarvon ja merkityksen määrittäminen vaatisi tarkempia tutkimuksia.”* Vireillä olevassa asemakaavassa ei ole osoitettu rakentamista muinaisjäännöksen kohdalla, mutta kaavan laatijat halusivat teettää paikalla arkeologisen tarkkuusinventoinnin saadakseen tietoonsa kiinteän muinaisjäännöksen tarkat rajat ja selvittää samalla jäännöksen kuntoa sekä ajoitusta.

Vanhimmat kartanon paikkaa kuvaavat kartat ovat vuodelta 1709. Kyseiset kartat ovat sen veran suurpiirteisiä, ettei niiden avulla pysty asemoimaan rakennuksen tarkkaa sijaintia. Tilanne on sama myös v. 1763 laaditulla kartalla, v. 1796 ns. kuninkaan kartalla sekä 1840-luvun pitäjänkartalla. Senaatinkartalla (v.1873) kartanorakennus on etelämpänä ja lähempänä rantaviivaa kuin nykyinen kartanorakennus. Nykyinen kartanorakennus on vuodelta 1878, ja se näkyy myös 1900-luvun peruskartoilla (v. 1956 ja 1979).

Lokakuussa 2018 tehty tarkkuusinventointi kohdistui nykyisen kartanorakennuksen eteläpuolella sijaitsevan muinaisjäännöksen alueelle. Inventointialue oli nurmipeitteistä pihamaata, jossa kasvoi muutamia pensaita. Paikalle tehtiin 16 erikokoista koekuoppaa, joiden kaivaminen aloitettiin lapiolla. Ensimmäisiä koekuoppia kaivettaessa selvisi, että paikalla on jopa puolimetrisen tiivis täyttömaa. Paikalle saatiin kartanon toiselta työmaalta kaivinkone toiseksi maastotyöpäiväksi, jonka avulla koekuoppien kaivaminen oli huomattavasti vaivattomampaa. Koekuopista seitsemän kaivettiin käsin ja yhdeksän kaivinkoneella. Käsin kaivettujen koekuoppien koko vaihteli 45 x 45 ja 55 x 55 cm välillä ja koneellisesti kaivettujen kuoppien koko 200 x 200 ja 200 x 480 cm välillä. Koneellisesti avattujen koekuoppien kaivamista tarkennettiin tarvittaessa käsipelillä, eli lapioin ja lastoin. Koekuoppien paikat mitattiin VRS-palveluun kytketyllä GNSS RTK vastaanotimella (ulkoinen tarkkuus alle 30 cm) sekä osin myös käsimitoin. Koekuopat dokumentoitiin lisäksi valokuvin ja sanallisesti. Paikalla käytettiin myös metallinpaljastinta, jonka käyttö osoitautui jokseenkin turhaksi, koska sekä pihamaa että täyttökerrokset sisälsivät varsin paljon erilaisia metallinpaloja rautanauloista folion riekaleisiin.

Kaikista koekuopista todettiin 10-37 cm paksuinen saven sekainen nurmimultakerros, jonka seassa oli satunnaisia rakennusjätteen paloja (tiilen ja kaakelin paloja, rautanauloja ja –romua, lasia, muovin kappaleita). Kahdessa koekuopassa suoraan pintakerroksen alla oli vaalea hiekka (koskematon pohjahiekka) tai pohjamoreeni (kuopat 3 ja 7). Kahdessa koekuopassa (kuopat 4 ja 9) pintamultakerroksen ja koskemattoman pohjamaan välissä oli savipitoinen rakennusjätterkerros. Kuudessa koekuopassa (kuopat 1, 2, 10, 12, 14 ja 15) pintakerroksen alla oli useita erilaisia täyttökerroksia (hiekkaa, savea ja vanhaksi pihakerrokseksi tulkittuja multakerroksia), joiden alla oli koskematon pohjamaa.

Kahdesta koekuopasta (kuopat 5 ja 6) todettiin nurmimullan alla saven sekainen kerros, jossa oli hieman tiilen paloja ja hiiltä, mutta sitäkin enemmän kiviä (Ø 10-60 cm). Näiden lapiolla kaivettujen kuoppien kaivaminen oli varsin hankalaa juuri niiden kivisyyden vuoksi. Kuoppien kaivaminen lopetettiin viimeistään 43 cm syvyydessä. Koekuopassa 5 onnistuttiin kivien välistä kairaamaan maanäyte, jonka perusteella sekoittunut maa jatkui ainakin 20 cm. Todetut kivet vaikuttivat molemmissa kuopissa olevan vailla järjestystä, eli paikoilleen paikotuilta tai lykityiltä. Nähdyn perusteella kyseessä ei ole rakennuksen perustus, pihakiveys tms. tarkoituksenmukainen rakenne.

Koekuopassa 8 oli pintamulta ja purkukerrosten alla oli noen ja hiilen sekainen hiekkaisen saven kerros, jossa oli paljon pieniä kiviä ( $\varnothing$  3-15 cm), joista osa oli rapautuneita. Kerroksen yläpinta oli noin 72 cm maanpinnasta. Kerros rajautui koekuopan S-laitaan siten, että kuopan N-osassa purkukerrosten alla oli koskematon kivinen hiekka noin 1,3 m matkalla – muu osa kuoppaa oli mainittua kivikerrosta. Kivikerroksen pintaa puhdistettaessa sen pinnalta tavattiin palamattomia eläinten luita. Kerrosta ei kaivettu pois, vaan se peitettiin suodatinkankaalla ennen sen täyttämistä.

Koekuopasta 11 todettiin multa- ja purkukerroksen alta samankaltainen kivikerros kuin koekuopasta 8, joskin kivien välissä oleva maa oli tässä kuopassa tiiviimpää ja enemmän mullan (orgaanisen aineksen) sekaista. Kerroksen yläpinta oli 64-83 syvyydellä maanpinnasta. Kerroksen N- ja E-laidoilla oli muutamia yläpinnaltaan tasaisia suurempia kiviä ( $\varnothing$  30-50 cm) ja niiden välissä oli enemmän pienempiä kiviä ( $\varnothing$  3-10 cm). Tason pintaa puhdistettaessa siltä löydettiin rautanaula, vihertävää tasolasia, palamaton eläimen luu sekä muutamia tiilen muruja. Koekuopan kaivaminen lopetettiin tason yläpintaan. Sen pohjalle tehdyn kairauksen perusteella ko. kerros jatkui nelisen kymmentä senttiä, jonka alla oli hiekkainen pohjamaa.

Koekuopan 13 N-päädystä, noin 0,5 m osuudelta, todettiin hiekkaisen tumman mullan kerros (32-60 cm syvyydessä, nurmi- ja täyttökerroksen alla). Kerroksessa oli kiviä ( $\varnothing$  3-30 cm), palamattomia eläimen luita ja tiilen muruja. Kuoppaa koneellisesti avatessa kerroksen S-laita rikoontui hieman. Kyseinen kerros ei jatkunut koko kuopan alalla – koekuopan S- ja W-laikkauksista ei havaittu merkkejä kyseisestä kerroksesta.

Koekuopan 16 N-laidalta tavattiin samankaltainen löyhä isompien kivien muodostama kerros kuin havaittiin koekuopissa 5 ja 6. Kivikerros poistettiin kaivinkoneella ja sen alta paljastui hiekkainen multakerros, jonka alla oli pohjamaa. Koekuopan E-laidalla, 1,2 m sen N-päädystä etelään, noin 75 cm maanpinnalta, todettiin pieni kivetty alue. Pyöreähkö ( $\varnothing$  65 cm) tumman hiekan ja kivien ( $\varnothing$  7-13 cm) muodostama alue rajautui pohjahiekkaan melko teräväpiirteisesti. Kohtaa puhdistettiin lastoilla, jolloin sen N-laidalta havaittiin muutama sormenpään kokoinen hiilen pala. Kivet tällä alueella olivat osin teräväreunaisia ja rapautuneita.

Edellä kuvaillut havainnot koekuopista 8, 11, 13 ja 16 ovat mitä todennäköisimmin jäänteitä paikan vanhasta asutuksesta. Selkeästi rakennuksen seinälinjoiksi tms. yksiselitteisiksi rakenteiksi ei näitä koekuopista saatuja havaintoja voi tulkita. Päättellen osin rapautuneista kivistä ja eläinten luista koekuopan 8 jäänteet voivat olla peräisin uunin perusteista. Koekuopan 11 kohdalla kyseessä voi olla esim. piha- ta lattiakiveys. Koekuopan 13 havainnot tehtiin varsin pieneltä alalta ja niiden perusteella on hankala sanoa, mistä ilmiöstä on kyse. Joka tapauksessa koekuopan 13 kohdalla, täyttökerroksen alla, on jonkinasteinen kulttuurikerros, jonka todellinen laajuus ja luonne on edelleen selvittämättä. Koekuopan 16 kivetty alue voi rakenteensa ja syvyytensä (täyttökerrosten alla, osin pohjamaahan kaivettuna) perusteella olla kivikautinen liesi. Kohtaa puhdistettaessa ei kuitenkaan saatu suoria todisteita sen esihistoriallisuudesta, joten on otettava huomioon sekin mahdollisuus, että kyseessä on historiallisen ajan rakenne. Näitä koekuopista havaittuja ilmiöitä ei kaivettu pois niiden pinnan esiin ottamista ja puhdistusta enempää. Puhdistuksen ja dokumentoinnin jälkeen niiden päälle laitettiin suodatinkangas ja koekuopat peitettiin.

## **Tulos**

Tarkkuusinventoinnin yhteydessä muinaisjäännösalueelle tehtiin 16 koekuoppaa, joista neljästä saatiin havaintoja muinaisjäännöksestä. Havaintojen perusteella muinaisjäännöstä paikalla on säilynyt pirstalemaisena. Saatujen havaintojen perusteella muinaisjäännösalueen sijaintia ja

kokoa voitiin tarkentaa, joskin sen laajuus koilliseen-itään on edelleen osin epäselvä. Muinaisjäännöksestä saatuja havaintoja ei tarkkuusinventoinnin yhteydessä kaivettu pois.

Havaintoja muinaisjäännöksestä saatiin neljästä koekuopasta, joista kolmen havainnot (koekuopat 8, 11 ja 13) ajoittuvat historialliseen aikaan. Nämä havainnot saatiin 30-70 cm syvyydestä ja ne voivat olla jäänteitä uunista ja piha- tai lattiarakenteesta. Koekuopasta 16 todettu kivetty alue voi muotonsa puolesta olla esihistoriallinen liesi, joskaan sen pintaa puhdistettaessa ei tehty esihistoriallisia löytöjä – kyseessä voi siis olla myös historiallisen ajan rakenne.

5.12.2018

Teemu Tiainen

### **Lähteet**

Hirvonen, Auli 2010. Kytäjän kartanopuiston nykytilan ja historian selvitys 30.9.2010. ProAgria Hämen/Maa- ja kotitalousnaisten piirikeskus.

Jussila, Timo 2015. Hyvinkää. Kytäjän kartanon ranta-asemakaava-alueen ja Kytäjän kartanokeskuksen asemakaava-alueen muinaisjäännösinventointi 2015. Tutkimusraportti, Mikroliitti Oy.

Rosendahl, Ulrika 2003. Hyvinkää Kytäjä Isokylä. Hylätyn kylätonttialueen inventointi. Museovirasto.

### **Karttalähteet**

Alanen, Timo ja Kepsu, Saulo, 1989: Kuninkaan kartasto Suomesta 1776-1805. SKS.

Brotherus, Samuel 1709. Skog carta uppå Kytierfi gård och by i Lappis sochn och Rassbårg örtra herad af åhr 1709 (Rosendahl 2003, Liite 1).

Brotherus, Samuel 1709. Geometrisk åcker carta uppå Kytiärfvi gård och by i Lappis sochn och Raseborgs östra härad äfmät åhr 1709 (Rosendahl 2003, Liite 1).

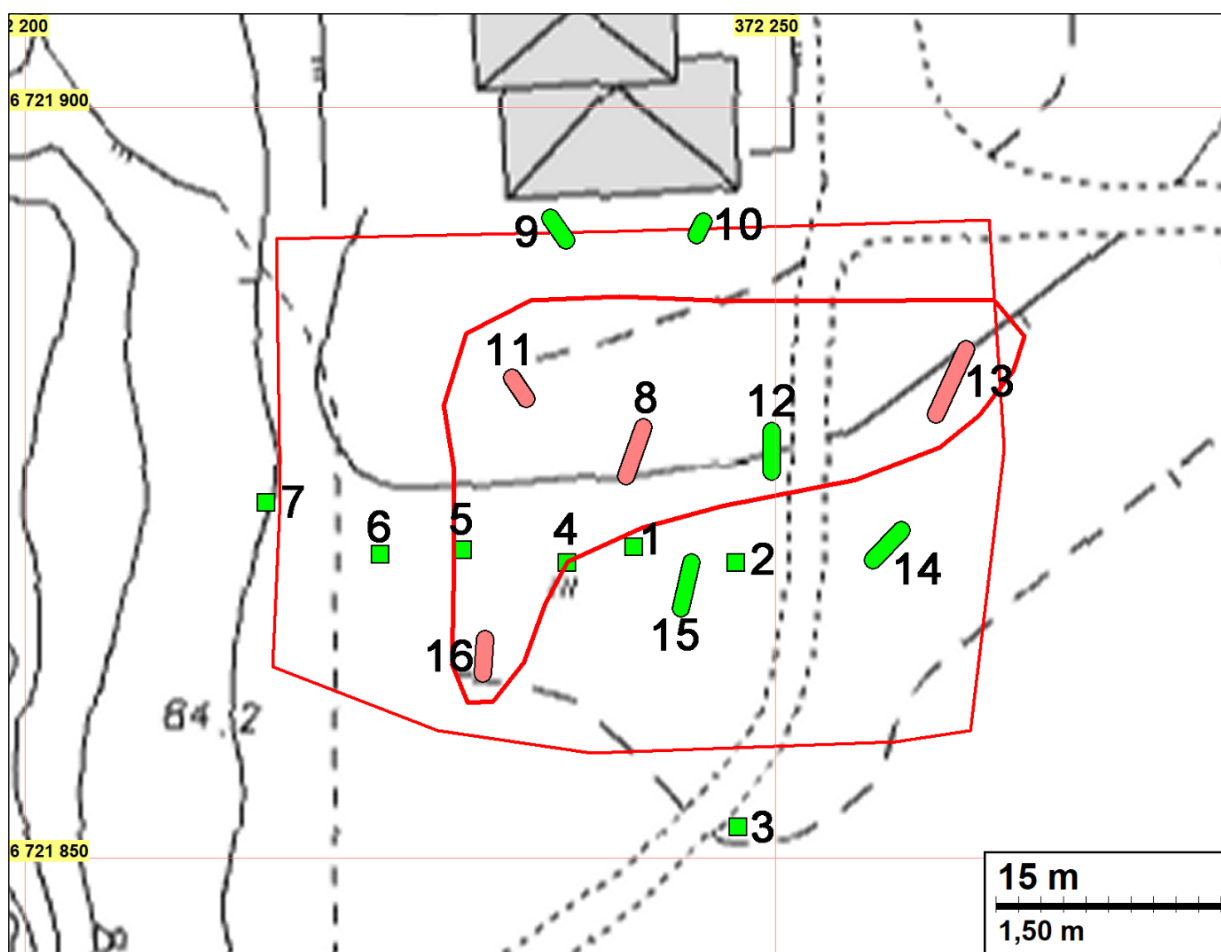
Hyvinkään pitäjä Hauhon kihlakunta Hämeen lääniä. Pitäjänkartta, myöhemmin nimetty karttalehti 2042 11. Hyvinkään alueen pitäjänkarttoihin ei ole merkitty niiden laatimisvuotta, todennäköisesti kartat on laadittu 1840-luvulla.

Peruskartta 2042 11 Kytäjä. Vuodet 1956, 1965, 1979 ja 1987. Maanmittauslaitos.

Senaatinkartasto XI, lehti 28, vuoden 1873 mittaus. Maanmittauslaitos.

Westermarck, Nils 1763. Geometrisk charta öfwer Näse säteris och Kytjärfwi bys kringliggande rårar i Låppis sockn, Raseborgs östra härad och Nylands Län mätt år 1763 (Rosendahl 2003, Liite 1).

## Koekuopat



Ohuempi punainen viiva on vanha muinaisjäännösraja. Paksumpi punainen viiva on tarkentunut muinaisjäännösraja. Vihreällä on merkitty ne koekuopat, joista ei tehty havaintoja muinaisjäännöksestä. Punaisella merkityistä koekuopista saatiin havaintoja muinaisjäännöksestä. Mahdollinen kivikautinen liesi löytyi koekuopasta 16. Koekuoppaa lähinnä oleva numero on koekuopan numero.

kuopan nro ja koko cm	syvyys cm	N	E	z
1		6721870.7	372240.6	84.7
45 x 45	0-15	nurmimulta		
	15-28	saven sekainen täyttökerros. Seassa tiilen ja kaakelin paloja.		
	28-46	kellertävä, hiilen sekainen hiekkainen maa. Tiilen paloja ja muruja sekä muutama noin nyrkin kokoinen kivi		
	46-61	vaalean ruskea mullan sekainen hiekka, seassa hiilen paloja ja muruja. Kerroksen ylä- ja alalaidassa vaalean hiekan ohuet kerrokset (paksuus max.4cm)		
	61-72	vaalean ruskea mullan sekainen hiekka, seassa hiilen muruja. Samankaltainen ylemmän kerroksen mullan sekaisen hiekan kanssa.		
	72-82	vaalean kellertävä hiekka. Kairaus pohjalle: sama jatkuu yli 30 cm.		
2		6721869.7	372247.4	84.6
55 x 45	0-20	nurmimulta, seassa tiilen muruja		
	20-36	vaalea hiesu/hieta. Seassa muutamia pikkukiviä sekä tiilen ja hiilen muruja. Kerroksen ylä- ja alalaidoissa ohut nokikerros		
	36-66	kerroksellinen hiekka. Hiekkakerrosten paksuus 1-5 cm, väri vaihteli vaalean kellertävästä tumman ruskeaan (noen sekainen). Pohjimmaisena 3-10 cm paksu puutarhamultainen kerros.		

	66-71	kellertävä hiekka, joka vaalenee syvemmälle mentäessä (kairaus: sama jatkuu 25 cm)		
<b>3</b>		6721852.1	372247.6	84.4
55 x 55	0-37	nurmimulta, seassa tiilen muruja, vihertävää tasolasia ja fajanssiastian pala		
	37-59	kellertävä hiekka, joka vaalenee syvemmälle mentäessä (kairaus: sama jatkuu 20 cm)		
<b>4</b>		6721869.7	372236.1	84.7
45 x 45	0-10	nurmimulta, seassa tiilen muruja		
	10_20	saven sekainen täyttökerros. Seassa kiviä, tiiltä ja hiilen paloja. Sama jatkui kairaus 15 cm, jonka jälkeen maalaji vaihtui hiekkaisemmaksi		
<b>5</b>		6721870.5	372229.2	84.7
120 x 85	0-18	nurmimulta		
	18-43	saven ja mullan sekainen kerros, jossa paljon kiveä. Maa-aineksen seassa myös tiilen ja hiilen paloja. Kivien välistä kairaus 20 cm: sekoittunutta hiekkaa, jossa tiilen ja hiilen muruja		
		Koekuopan kaivu aloitettiin noin 45 x 45 cm kokoisena ja sitä laajennettiin useasti kuopan kivisyyden vuoksi. Kuopan SE-kulma kaivettiin 43 cm syvyyteen, muutoin kuoppa jäi matalammaksi juuri sen kivisyyden vuoksi. Kivet kuopassa olivat vailla järjestystä, eli ne vaikuttivat ennemmin paikoilleen paiskotuilta kuin esim. rakennuksen perustukselta.		
<b>6</b>		6721870.2	372223.7	84.9
45 x 50	0-10	nurmimulta		
	10_23	saven sekainen multa, seassa paljon kiviä. Kuoppaa ei kaivettu syvemmälle, koska kuoppa vaikutti yhtä vaikeasti kaivettavalta kuin kk 5		
<b>7</b>		6721873.7	372216.1	84.8
40 x 40	0-20	hiekan ja mullan sekainen pintakerros. Seassa muutamia pieniä tiilen paloja		
	20-40	kellertävä hiekka		
<b>8</b>		6721877.2	372240.7	85.1
200 x 480		koekuopan n-päädyssä maalajit olivat nurmimulta-savi-hiekka. Alla olevat havainnot koekuopan s-päädyssä.		
	0-20	nurmimulta		
	20-42	saven sekainen multa, seassa kiviä, tiilen paloja		
	42-72	savikerros. Seassa tiilen paloja, kiviä, kaakelin paloja ja palaneen puun kappale		
	72	voimakkaan noen ja hiilen sekainen hiekkainen savi. Kerroksessa paljon kiviä, joiden halkaisija 3-15 cm. Kiveystä ei kaivettu pois, joskin kaivinkoneen kauha rikkoi sen n-reunaa hieman. Kerrosta puhdistettaessa sen pinnalta tavattiin palamattomia eläinten luita. Osa kerroksen kivistä rapautuneita.		
		kairauksen perusteella nokista maata jatkui vielä 13 cm, ja sen alta tuli kellertävä hiekka		
<b>9</b>		6721891.9	372235.6	85.8
200 x 240	0-20	nurmimulta		
	20-53	saven sekainen multa, seassa kiviä sekä muutama tiilen pala		
	53-78	hiekkamoreeni		
<b>10</b>		6721892	372245.1	86.0



210 x 230	0-35	saven sekainen nurmimulta, jonka yläkerroksessa ohut hiekkakerros	
	35-46	multa, puutarhakerros	
	46-68	vaalean harmaa kivinen hiekka. Huuhtoumakerros.	
	68-90	hiekkamoreeni	

<b>11</b>		6721881.5	372232.9	85.9
200 x 250	0-15	nurmimulta		
	15-67	savi, seassa pieniä kiviä ja tiilen paloja		
	67-83	tiivis, hieman hiekan sekainen ruskea multa. Tason N ja E-laidoilla suurempia kiviä (Ø 30-50 cm), joiden yläpinta tasainen. Suurempien kivien välissä pienempiä kiviä (Ø 3-10 cm. Tason puhdistuksen yhteydessä sen pinnalta havaittiin rautanaula, vihertävää tasolasia, palamaton eläimen luu sekä tiilen muruja.		
		Kiveyskerrosta ei kaivettu syvemmälle. Kaira saatiin kiveyksen läpi yhdestä kohdasta: tumma maa jatkuu 40 cm, jonka alla on kellertävää hiekkaa.		

<b>12</b>		6721877.3	372249.8	84.9
200 x 320	0-35	saven ja mulla sekainen pintakerros		
	35-82	kerroksittainen hiekkaa, multaa, savista multaa. Jokaisessa kerroksessa tiilen paloja, kaakelin kappaleita yms. rakennusjätettä. Alimmaisena 5 cm paksuinen multakerros		
	82-92	kellertävä hiekka, vaaleni syvemmälle mentäessä (kairassa samaa 20 cm)		

<b>13</b>		6721881.8	372261.8	85.0
200 x 400	0-17	nurmimulta		
	17-32	savikerros, seassa tiilen paloja ja kiviä		
	32-60	hiekkainen tumma multa. Seassa kiviä (Ø 3-30 cm), palamattomia eläimen luita sekä tiilen tai palaneen saven muruja		
		ilmiö oli koekuopan N-päädysssä noin 0,5 m alueella. Kaivinkone hajotti kerrosta hieman sen S-päästä. Sama kerros on näkyvissä myös kuopan E-leikkauksessa, mutta siinä ei ole kiviä yhtäläillä kuin kuopan N-osassa		
	60-75m	vaalea hiekka. Kairaus: samaa jatkui vielä 20 cm		

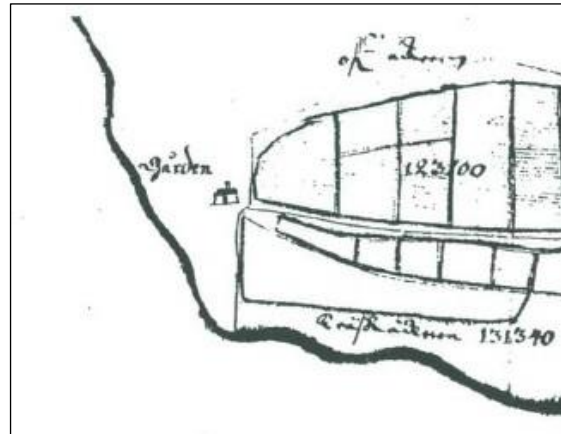
<b>14</b>		6721870.7	372257.5	84.6
200 x 200	0-15	nurmimulta		
	15-35	savikerros		
	35-56	ruskea hiekkainen multa		
	56-78	vaalea hiekka. Kairaus: sama jatkui 25 cm		

<b>15</b>		6721868.1	372244.1	84.5
200 x 280	0-25	nurmimulta		
	25-42	mullan sekainen savikerros. Seassa tiilen ja kaakelin paloja		
	42-62	ruskea hiekkainen multa		
	32-79	vaalea hiekka. Kairaus: sama jatkui 30 cm		

<b>16</b>		6721863.4	372230.7	84.4
200 x 300	0-23	saven sekainen nurmimulta		
	23-37	kellertävän hiekan ja mullan sekainen kerros. Seassa kiviä ja tiilen paloja.		
	37-62	hiekkainen multa. Seassa muutamia terävsärmäisiä, rapautuneita?, kiviä, muutamia pieniä hiilen paloja sekä noin metrin mittainen palamaton puun kappale.		
		Koekuopan E-leikkauksen kohdalla, 1,2 m kuopan N-laidasta ja 75 cm syvyydestä		

		havaittiin pyöreähkö (Ø 65 cm) tumman hiekan ja kivien muodostama ilmiö. Ilmiö rajautui pohjahiekkaan kohtuullisen teräväpiirteisesti, eikä sitä kaivettu pois. Sen pintaa puhdistettaessa todettiin, että ilmiön N-laidalla on muutama sormenpään kokoinen hiilen pala. Kivet (Ø 8-13 cm) ilmiössä olivat kulmikkaita ja osin rapautuneita.
62-83		vaalea hiekka. Kairaus: sama jatkui 30 cm

### Vanhoja karttoja

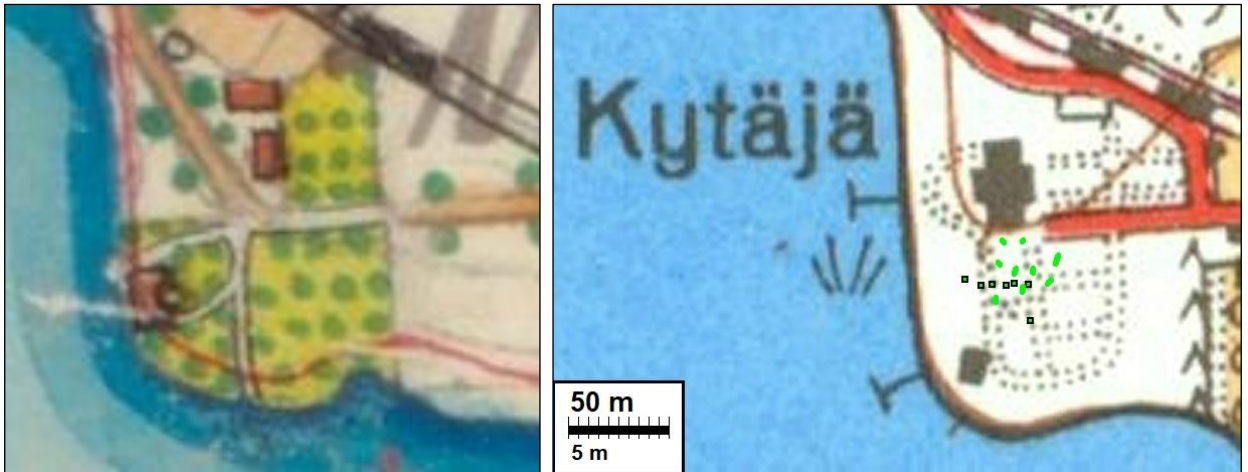


Vuonna 1709 laadituilla kartoilla (molemmat yllä olevat kartat) Kytjän kartano on sijainnut samassa niemessä kuin nykyisin, mutta sen tarkka sijainti on näiden karttojen avulla jokseenkin mahdoton paikantaa.

Tilanne on sama vuoden 1763 kartalla (alla).



Ote vuoden 1796 Kuninkaan kartasta (ylävasen), rakennuksen on korostettu punaisella. Yläoikealla ote 1840-luvun pitäjänkartasta. Molempien karttojen mittakaava ja tarkkuus on epätarkka. Näiden karttojen perusteella rakennusten tarkkoja sijainteja ei voi määrittää



Vasemmalla: Ote senaatinkartasta vuodelta 1873. Karttaan kartanon päärakennus on piirretty nykyiseen päärakennukseen verrattuna etelämmäs ja lähemmäksi rantaa. Oikealla: Ote v. 1956 peruskartasta. Tarkkuusinventoinnin aikana tehdyt koekuopat on merkitty karttaan vihreällä.

### Kuvia



Tutkimusalue kuvattuna kohti pohjoista.  
Vasemmalla koekuoppa 1 ja oikealla koekuoppa 2





Koekuoppa 3.



Koekuoppa 4.



Koekuoppa 5.



Koekuoppa 6.



Yllä koekuoppa 7.  
Oikealla koekuoppa 8. Pohjoiseen.





koekuoppa 8:n itäleikkaus.



Koekuoppa 9.



Koekuoppa 10.



Koekuoppa 11.



Koekuoppa 10. Koilliseen.



Koekuoppa 12. Pohjoiseen.



Koekuoppa 13:n NE-päätystä.



Koekuoppa 14. Luoteeseen.



Koekuoppa 15.





Koekuoppa 16. Lähinnä kameraa olevan kuopan reunalla erottuu paikoilleen lykitty kivikko, joka todettiin myös koekuopista 5 ja 6. Mitta pystyssä kuopan pohjalta todetun kiveyksen päällä. Etelään.



Yllä: mitta pystyssä koekuopan 16 pohjalta todetun kivisen alueen kohdalla, joka on mahdollinen kivi-kautinen liesi. Alla: koekuoppa 16. Koekuopista havaitut muinaisjännökset peitettiin suodatinkankaalla ennen kuoppien täyttämistä.

