

# Lahti Hollolankatu–Lahdenkatu, Lahden kylä

Raportti arkeologisesta valvonnasta 16.4.–7.8.2018



2018

Eetu Sorvali

## Tiivistelmä

Lahden kaupungin Tekninen ja ympäristötoimiala toteutti vuoden 2018 aikana Lahden Hollankadun ja Lahdenkadun risteysalueella rakennustöitä, joissa katuverkostoa muutettiin vastaamaan voimassa olevaa asemakaavaa. Pääurakoitsijana työmaalla oli Destia Oy. Työt jatkuvat myös vuonna 2019. Koska oli mahdollista, että urakka-alueella olisi jäljellä säilyneitä osia Lahden historiallisen ajan kylätontista, Päijät-Hämeen maakuntamuseo edellytti lausunnossaan 12.1.2017 arkeologista valvontaa osalla urakka-alueesta perustuen aikaisempien tutkimusten tuloksiin, historiallisiin lähteisiin ja kartta-analyysiin. Valvonnan toteutti Lahden kaupunginmuseon arkeologian yksikkö 16.4.–7.8.2018.

Vuonna 2018 toteutetussa Lahden Ranta-Kartanon kadunrakennustöiden arkeologisessa valvonnassa ei havaittu säilyneitä historiallisen ajan Lahden kylän rakenteita tai kulttuurikerroksia vähäistä pelto-, piha- tai niittykerroksen jäännöistä lukuun ottamatta.

Havaintojen perusteella ei ole todennäköistä, että urakka-alueella on jäljellä ehjiä kokonaisuuksia Lahden kylästä. Näin ollen myöskään tarvetta arkeologiselle valvonnalle ei urakka-alueella enää ole.

## Sisällysluettelo

Arkisto- ja rekisteritiedot.....	2
Lähestymiskartta ja peruskarttaote .....	4
1. Johdanto .....	5
2. Tutkimuskohde ja tutkimushistoria .....	6
2.1. Kohde ja ympäristö.....	6
2.2. Tutkimushistoria .....	6
3. Tutkimusmenetelmät .....	6
4. Havainnot .....	6
5. Yhteenveto ja jatkotoimenpiteet .....	8
Lähdeluettelo.....	8
Luettelo digitaalikuvista .....	9

Kartta 1

## Arkisto- ja rekisteritiedot

<b>Kohteen nimi ja muinaisjäännettunus:</b>	Lahten kylä, 1000020350
<b>Ajoitus ja muinaisjäännettyyppi:</b>	Historiallisen ajan kylä
<b>Tutkimuslupa:</b>	Pvm. 14.4.2018, diariointinumero MV/15/05.04.01.02/2018
<b>Tutkimuksen laji:</b>	Arkeologinen valvonta
<b>Kenttättyöaika:</b>	16.4.–7.8.2018
<b>Tutkimusalueen laajuus:</b>	n. 2 823 m <sup>2</sup>
<b>Tutkimuksen tilaaja:</b>	Lahten kaupunki, Tekninen ja ympäristötoimiala
<b>Tutkimusten rahoittaja:</b>	Lahten kaupunki, Tekninen ja ympäristötoimiala
<b>Tutkimuksen johtaja:</b>	FM Eetu Sorvali
<b>Tutkimuslaitos:</b>	Lahten kaupunginmuseo, arkeologian yksikkö
<b>Peruskartta, TM35-lehtijako:</b>	L4422H
<b>Peruskartta, yleislehtijako:</b>	3111 03 Lahti
<b>Kaupunki, kaupunginosa:</b>	Lahti, Kartano
<b>ETRS-GK26FIN-koordinaatit: (urakka-alue 2018)</b>	P: 6 763 590 – 6 763 868 I: 26 480 859 – 26 481 244 Z: n. 91 – 94 m (N2000)
<b>Aiemmat tutkimukset: (Suluissa raportin ilmestymisvuosi)</b>	Kaivaus: 1997 Poutiainen & Uotila (1998) Kaivaus: 1998 Poutiainen & Anttila (1998) Tarkastus: 2003 Malinen (2003) Dokumentointi: 2006 Vaden (2006) Valvonta: 2011 Nyman & Takala (2011) Koekaivaus: 2012 Raninen (2012) Kaivaus: 2013 Seppänen (raportti ei valmis tätä kirjoittaessa) Kaivaus: 2015 Sorvali (2016) Valvonta: 2016 Sorvali (2017) Valvonta: 2017 Häkälä & Sorvali (2018)
<b>Aikaisemmat löydöt:</b>	1997: KM 97092: 1–381 1998: KM 98057: 1–50 2013: LHME2014001: 1–2108 2015: LHME2015014: 1–6
<b>Digitaalisten kuvien pää- ja alumerot:</b>	DIGMAV2018007: 1–8

**Digitaalisten kuvien säilytyspaikka:** Lahden kaupunginmuseon kuva-arkisto

**Kartat:** 1 kpl

**Tutkimuskertomuksen säilytyspaikka** Lahden kaupunginmuseon arkeologian yksikön arkisto, Museoviraston arkisto (kopio)

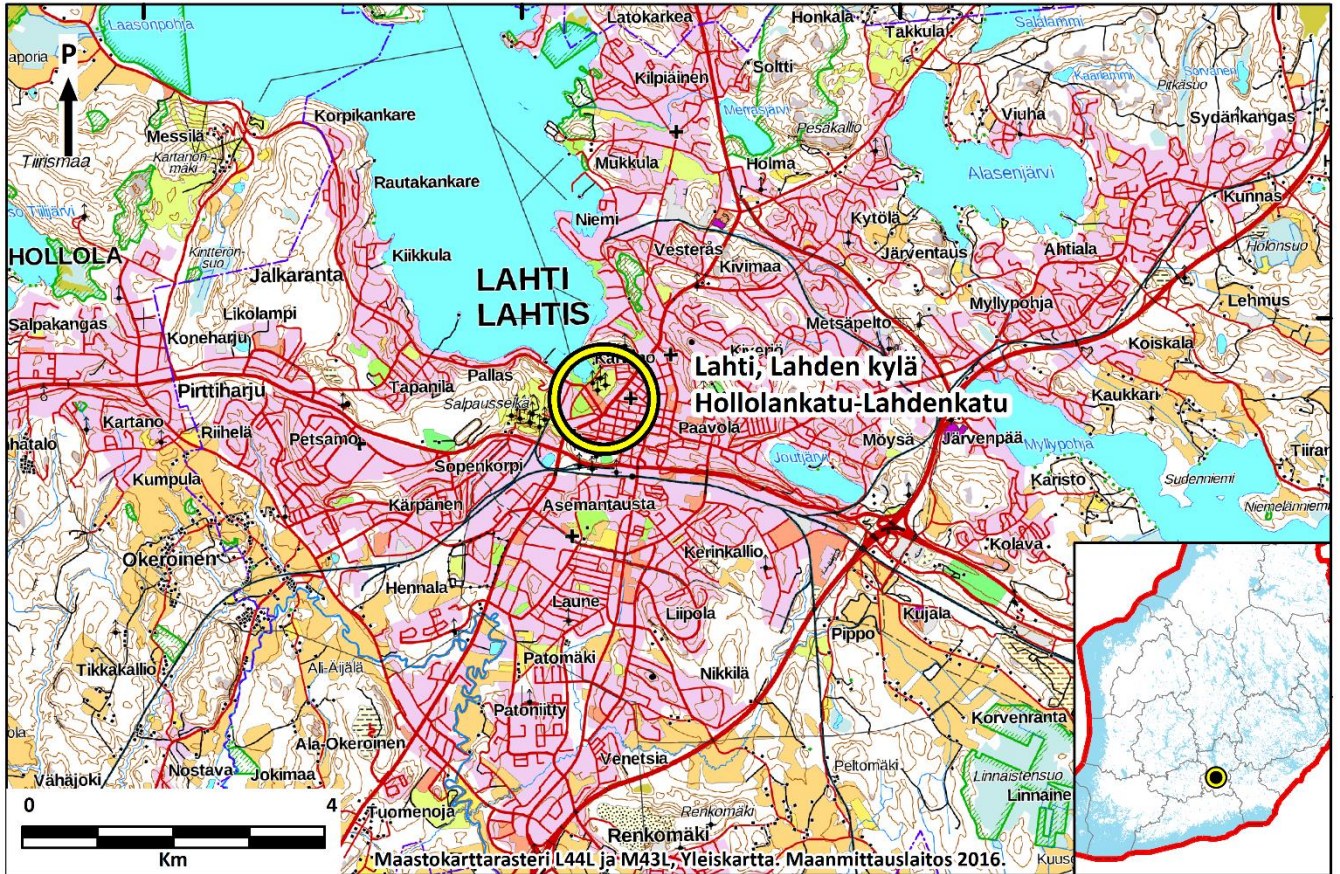
Lähestymiskartta ja peruskarttaote

26 475 000

26 480 000

26 485 000

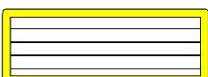
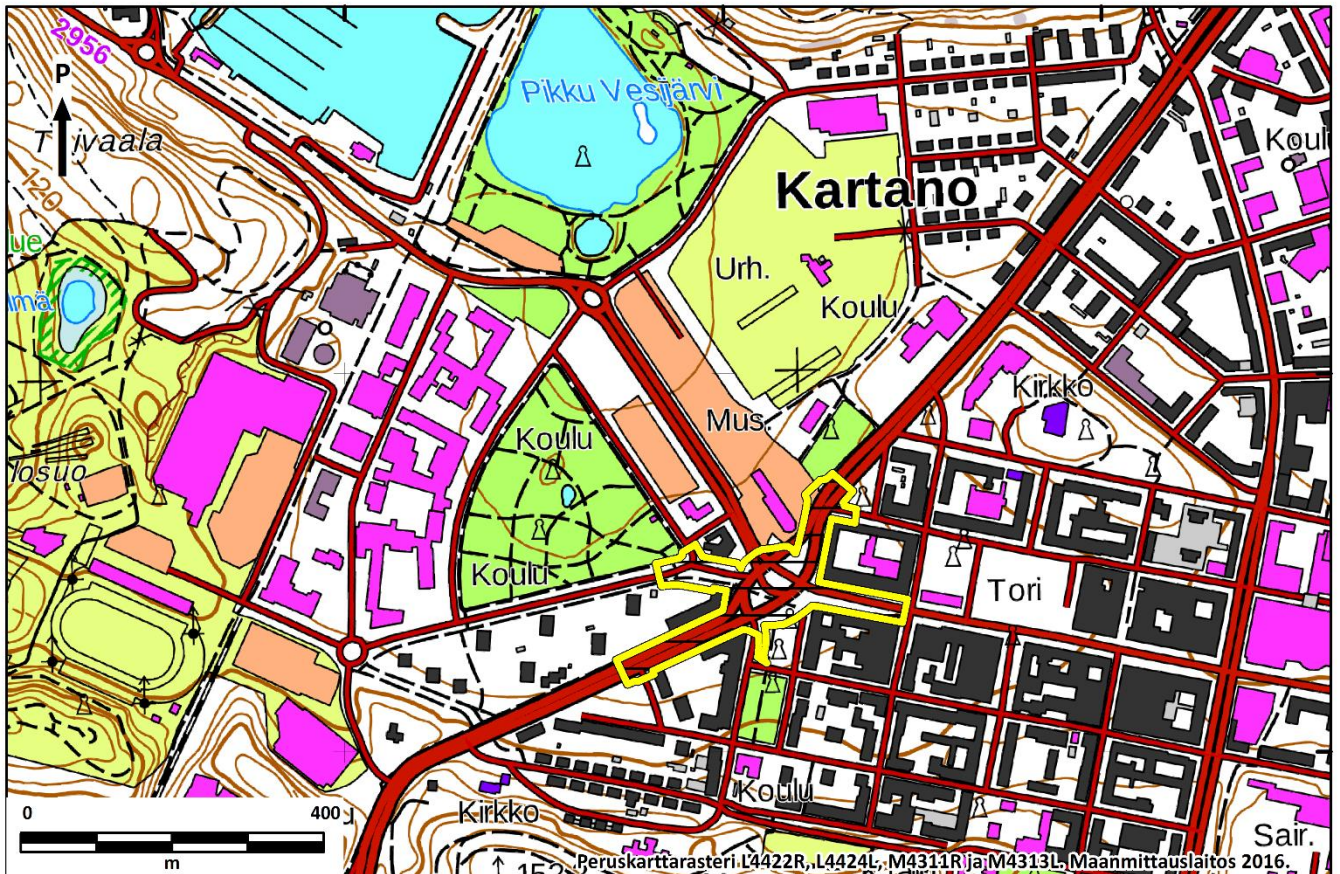
26 490 000



26 480 500

26 481 000

26 481 500



Urakka-alue 2018

## 1. Johdanto

Lahden kaupungin Tekninen ja ympäristötoimiala toteutti 2018 Lahden Ranta-Kartanon alueella kadunrakennustöitä, joissa katuverkostoa muutettiin vastaamaan voimassa olevaa asemakaavaa. Pääurakoitsijana työmaalla oli Destia Oy. Työt jatkuvat vielä vuoteen 2019. Koska oli mahdollista, että urakka-alueella olisi jäljellä säilyneitä osia historiallisen ajan kylätontista, Päijät-Hämeen maakuntamuseo edellytti lausunnossaan 12.1.2017 arkeologista valvontaa osalla urakka-alueesta perustuen aikaisempien tutkimusten tuloksiin, historiallisiin lähteisiin ja kartta-analyysiin.

Arkeologisen valvonnan perusteena oli historiallisen ajan Lahden kylä, josta vanhin maininta on vuodelta 1445. Kylän jäännöksiä on kaivettu aiemmin vuosina 1997, 1998, 2012, 2013, 2015, 2016 ja 2017. Näissä tutkimuksissa on havaittu kylän aikaisten kerrosten osittain säilyneen Lahden keskustan alueella myöhemmästä maankäytöstä huolimatta. Maakuntamuseon lausunnossa valvontaa ei vaadittu koko urakka-alueelle lähinnä vuosien 2016 ja 2017 valvontatöiden tulosten perusteella.

Valvonnan teki Lahden kaupunginmuseo 16.4.–7.8.2018. Valvontatyön tilasi Lahden kaupungin Tekninen ja ympäristötoimiala. Lahden kaupunginmuseo sai tutkimusluvan Museovirastolta 14.4.2018 (diariointinumero MV/15/05.04.01.02/2018). Valvontatyön toteuttivat FM Piritta Häkälä ja FM Eetu Sorvali sekä HuK Jussi-Pekka Hiltunen.

Lahdessa 31.8.2018

Eetu Sorvali

## **2. Tutkimuskohde ja tutkimushistoria**

### **2.1. Kohde ja ympäristö**

Tutkimuskohteena on osa historiallisen ajan Lahden kylästä, joka on säilynyt osittain nykyisen Lahden kauppatorin ympäristössä, aivan kaupungin keskustassa. Lisäksi Kyösti Kallion kadun lounaisreuna rajoittuu nykyiseen Fellmanin puistoon, jonka kohdalla aikanaan ollut pelto-alue on toiminut sisällissodan päättymisen jälkeen punaisten vankileirinä. Myös Fellmanin puiston puolelle tehdyt kaivannot tutkittiin. Vaikka kohde itsessään on historiallisen ajan kylä, kaivausolosuhteet vastaavat kaupunkikaivausta. Lahden kylän historia on esitetty tarkemmin edellisten vuosien tutkimusraporteissa (Sorvali 2016 ja 2017).

Tutkimuskohteen maaperä on luontaisesti savea, hiesua tai hietaa. Paikoin niin sanotun pohjasaven alla on myös karkeata kivistä hiekkaa tai moreenia (ks. esim. Sorvali 2015). Vuoden 2013 Torikaivauksilla saatiin laajat havainnot maaperästä, jolloin parkkihallin perustuskaivannon seinissä näkyi miten saven alla oleva karkea aines muodosti kumpuja, jotka nousivat paikoin lähelle nykyistä maanpintaa. Joidenkin yksiköiden ja ryhmien pohjat olivat tässä moreenimaassa sekä Torikaivauksella 2013 että Torikadun kaivauksilla 2015.

Vuoden 2018 tutkimusalue piti sisällään pääasiassa Lahden vanhan linja-autoaseman itä- ja eteläpuolen rajautuen lännessä Fellmanin puistoon, pohjoisessa Lahdenkadun ja Vapaudenkadun risteykseen, idässä Aleksanterinkadun länsipäähän sekä etelässä Hämeenkatuun, Erkonkatuun ja Paasikivenpuistoon. Maaperän osalta tutkimusalue vastasi edellisten vuosien kaivauksia, milloin modernien täyttökerrosten alle ylipäättään päästiin. Pohjamaa oli siis pääasiassa kellertävän ruskeaa tai vaaleaa hiesua.

### **2.2. Tutkimushistoria**

Lahden kylän jäännöksiä on kaivettu aiemmin vuosina 1997, 1998, 2012, 2013, 2015 ja 2016. Näissä tutkimuksissa on havaittu kylän aikaisten kerrosten osittain säilyneen Lahden keskustan alueella myöhemmästä maankäytöstä huolimatta. Parhaiten säilyneet alueet ovat olleet Kauppatorin välittömässä läheisyydessä. Kohteen tutkimushistoria on esitetty tarkemmin aikaisempien vuosien tutkimusraporteissa (Sorvali 2016 ja 2017).

## **3. Tutkimusmenetelmät**

Konekaivun arkeologinen valvonta suoritettiin niin, että arkeologisesti potentiaalisiksi arvioituilla alueilla (ks. kartta 1) kaivinkoneella kaivettiin modernien täyttökerrosten alla ohuita kerroksia jolloin voitiin havainnoida kaivannon pohjaa ja seinämiä. Näin jatkettiin puhtaaseen pohjamaahan asti, jos havaintoja kulttuurikerroksista tai muista ilmiöistä ei ollut. Muualla havainnot tehtiin pelkästään kaivantojen seinämistä. Kulttuurikerrosten jäännökset ja muut ilmiöt dokumentoitiin sanallisesti sekä kuvattiin ja mitattiin tarvittaessa.

## **4. Havainnot**

Havainnot Lahden kylän aikaisista ilmiöistä jäivät vähäisiksi. Vain Lahdenkadun ja Vapaudenkadun risteykseen kaivetun kaapelikaivon yhteydessä havaittiin 80 cm syvyydessä (noin 91,7 m, N2000) pieni säilyneen pelto- tai pihakerrostuman alue (ks. kartta 1 ja kuva 1), jossa oli muutamia murskautuneita tiiliä. Säilynyt ilmiö oli korkeintaan 2,0 m × 0,5 m laaja ja 25 cm syvä.



Muuten sekä varsinainen urakka-alue että valvottu alue Lahden historiallisen museon vieressä olivat niin syvälle muokattuja (ks. kuva 2), ettei muita Lahden kylään liitettäviä ilmiöitä havaittu. Toisaalta monessa paikassa kaivutyöt eivät yltäneet modernien täyttökerrosten alle.



*Kuva 1. Havaittu ilmiö Vapaudenkadun ja Lahdenkadun risteyksessä. Peltomullan kuoppa pohja-maassa ja tiilimurskaa pohjamaan pinnassa. Luoteesta. Kuva Eetu Sorvali. DIGMAV2018007: 3.*



*Kuva 2. Sekoittuneita jätekerroksia Lahden historiallisen museon takapihalla, takaovelta pohjoiseen kaivetussa vesiputkikaivannossa. Luoteesta. Kuva Eetu Sorvali. DIGMAV2018007: 4.*

## **5. Yhteenveto ja jatkotoimenpiteet**

Vuonna 2018 toteutetussa Lahden Ranta-Kartanon kadunrakennustöiden arkeologisessa valvonnassa ei havaittu säilyneitä historiallisen ajan Lahden kylän rakenteita tai kulttuurikerroksia vähäistä pelto-, piha- tai niittykerroksen jäännöistä lukuun ottamatta.

Havaintojen perusteella ei ole enää todennäköistä, että urakka-alueella on jäljellä ehjiä kokonaisuuksia Lahden kylästä. Näin ollen myöskään arkeologiselle valvonnalle ei ole

### **Lähdeluettelo**

#### ***Painamattomat lähteet***

Häkälä, Piritta & Sorvali, Eetu 2017. Lahti Ranta-Kartano, Lahden kylä. Raportti arkeologisesta valvonnasta 2.5.–9.11.2017.

Sorvali, Eetu 2016. Lahti Torikatu, Lahden kylä. Kaivauskertomus 9.9.–15.10.2015. Lahden kaupunginmuseo.

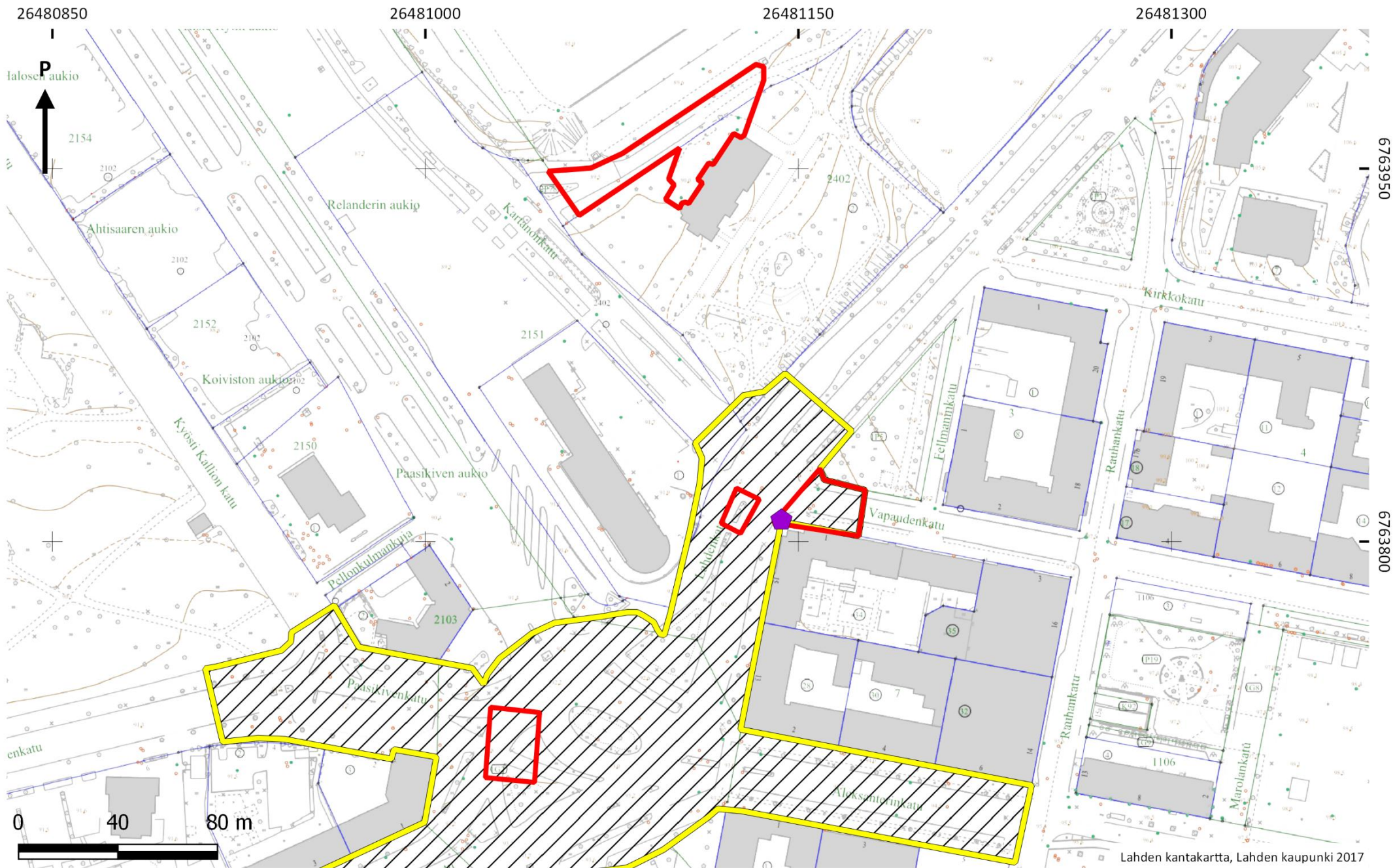
Sorvali, Eetu 2017. Lahti Aleksanterinkatu, Lahden kylä. Raportti arkeologisesta valvonnasta 21.4.–9.9.2016. Lahden kaupunginmuseo.

## Luettelo digitaalikuvista

Alkuperäisiä kuvia säilytetään Lahden kaupunginmuseon kuva-arkistossa.

DIGMAV2018007:

- 1 Kaivualue Aleksanterinkadun, Hollolankadun ja Lahdenkadun suurella risteysalueella. Kaakosta. Kuva Piritta Häkälä. 25.4.2018.
- 2 Havaittu ilmiö Vapaudenkadun ja Lahdenkadun risteyksessä. Peltomullan kuoppa pohjamaassa. Lännestä. Kuva Eetu Sorvali. 20.7.2018.
- 3 Havaittu ilmiö Vapaudenkadun ja Lahdenkadun risteyksessä. Peltomullan kuoppa pohjamaassa ja tiilimurskaa pohjamaan pinnassa. Luoteesta. Kuva Eetu Sorvali. 20.7.2018.
- 4 Sekoittuneita jätekerroksia Lahden historiallisen museon takapihalla, takaovelta pohjoiseen kaivetussa vesiputkikaivannossa. Luoteesta. Kuva Eetu Sorvali. 20.7.2018.
- 5 Sekoittuneita jätekerroksia Lahden historiallisen museon takapihalla, takaovelta pohjoiseen kaivetussa vesiputkikaivannossa. Pohjoisesta. Kuva Eetu Sorvali. 20.7.2018.
- 6 Liikenneportaalin perustuskuoppa Lahdenkadun keskellä vanhan linja-autoaseman ja Vapaudenkadun välillä. Idästä. Kuva Jussi-Pekka Hiltunen. 1.8.2018.
- 7 Liikenneportaalin perustuskuoppa Lahdenkadun keskellä vanhan linja-autoaseman ja Vapaudenkadun välillä Kuoppa työmiesten kohdalla. Idästä. Kuva Jussi-Pekka Hiltunen. 1.8.2018.
- 8 Vapaudenkatu kuorittuna. Kaivu ei ylettynyt modernien täyttökerrosten alle. Lännestä. Kuva Jussi-Pekka Hiltunen. 1.8.2018.



Lahden kantakartta, Lahden kaupunki 2017

Kartta 1. Valvotut alueet ja havainnot.

- ◆ Havainto 1.
- Valvotut alueet
- Urakka-alue 2018