

# JOKIOINEN JÄNHIJOKI

## Maakaapeliojan kaivun arkeologinen valvonta 2018



FM Juuso Koskinen



Tilaja: Elenia Oy

## Sisältö

<b>Perustiedot</b> .....	<b>2</b>
<b>Valvonta</b> .....	<b>3</b>
<b>Havainnot</b> .....	<b>5</b>
Havaintopiste 1.....	5
Havaintopiste 2.....	6
Havaintopiste 3.....	7
Havaintopiste 4.....	8
Havaintopiste 5.....	8
Havaintopiste 6.....	9
<b>Vanhat kartat ja kylätontin sijainti.</b> .....	<b>9</b>
<b>Lähteet</b> .....	<b>11</b>

*Kansikuva:* Kuvaussuunta itään. Maakaapelia asennetaan Jänhijoentien varressa.

## Perustiedot

Alue: Jokioinen Jänhijoki (1000005296)

Tarkoitus: Valvoa tuleeko voimakaapelin kaivussa esille arkeologisia rakenteita tai ennalta tuntematon kiinteä muinaisjäänös.

Työaika: Maastotyö 2.5 – 8.5. 2018

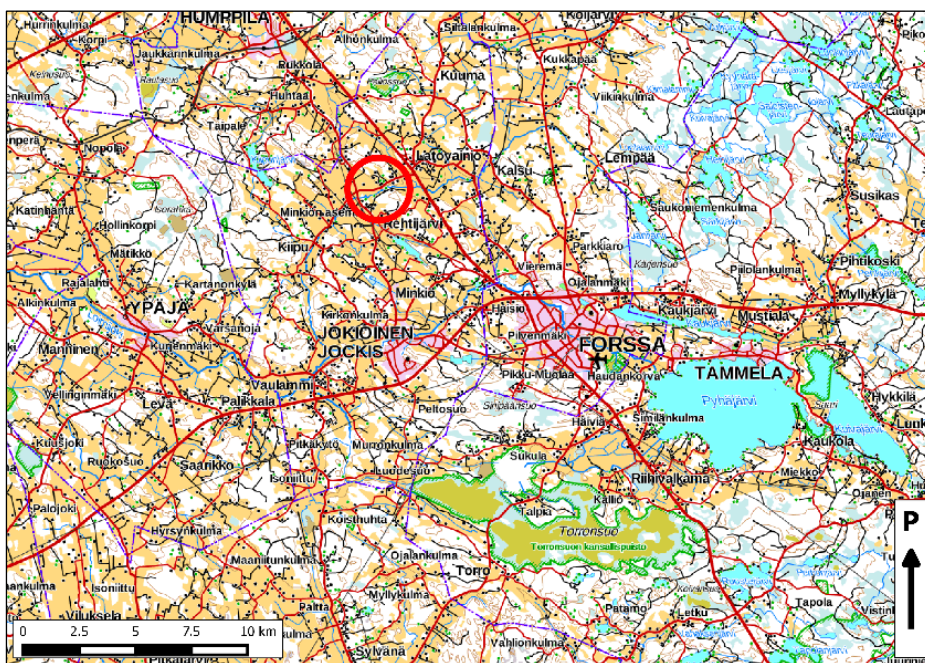
Tilaaaja: Elenia Oy

Tekijät: Mikroliitti Oy, Juuso Koskinen

Aiemmat tutkim: Johanna Enqvist inventointi 2005

Tutkimuslupa: 14.04.2018 MV/18/05.04.01.02/2018

Tulokset: Valvonnassa paljastui ainoastaan moderneja ja toisaalta vaikeasti ajoitettavia jäänteitä, jotka tutkittiin pois niiden paljastumisen yhteydessä. Valvontaan liittyvien selvittelyjen perusteella Jänhioen varsinainen ryhmäkylä on sijainnut nykyiseltä muinaisjäänösrajaukselta n. 450 m lounaaseen.



Tutkimus-  
alue sijoit-  
tuu punai-  
sen ympy-  
rän sisälle.

*Muita tietoja:* Koordinaatit ja kartat ovat ETRS-TM35FIN -koordinaatistossa. Maastokartat Maanmittauslaitoksen maastotietokannasta 5/2018 ellei toisin mainittu. Muinaisjäänösrekisteri on tarkastettu 5/2018. Valokuvia ei ole talletettu mihinkään viralliseen arkistoon eikä niillä ole mitään kokoelmatunusta. Valokuvat ovat digitaalisia, ja ne ovat tallessa Mikroliitti Oy:n serverillä. Kuvaaja: J. Koskinen.

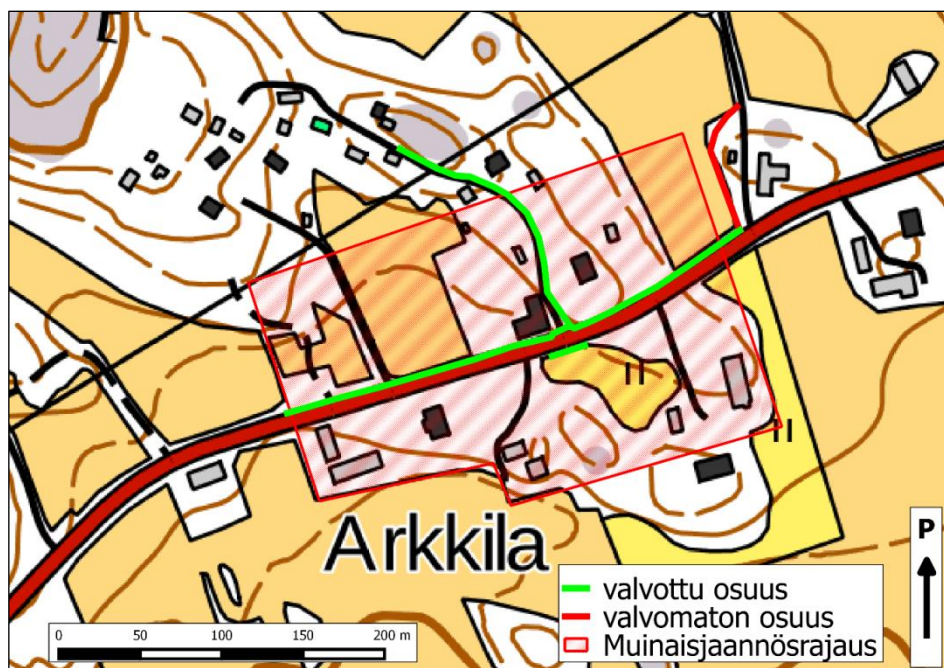
## Valvonta

Elenia Oy rakentaa maakaapeliverkostoa Jokioisten kunnan alueella. Kaapelilinjat kulkevat osaltaan Jokion Jänhijoki (muinaisjäännösrekisteritunnus 1000005296) historiallisen ajan asuinpaikan suojelualueen läpi. Hankkeen urakoitsija, Relacom Finland Oy, pyysi hankkeeseen liittyen lausuntoa Museovirastolta. Museoviraston lausunnon 10.1.2018 (MV/1313/05.01.00/2017) mukaan muinaisjäännösalueella, sekä osin sen ulkopuolella, tapahtuva kaivaminen tulee suorittaa arkeologin valvonnassa. Elenia Oy tilasi kyseisen valvonnan Mikroliitti Oy:ltä.

Valvonnan suoritti FM Juuso Koskinen 2.5.- 8.5.2018 vaihtelevissa olosuhteissa. Kaivuiden alueella esiintyi edelleen kelirikkoo, minkä johdosta alavilla kohdilla kaivettujen osuuksien ojanpohjat saattoivat täytyä vedestä. Muutoin havaintoja pystyttiin tekemään hyvin. Routaa ei enää esiintynyt. Valvonta aloitettiin 2.5. klo 8:00 urakoitsijan ilmoituksen mukaisesti. Osa valvontaan osoitetusta kaivualueesta oli jo kaivettu tätä ennen. Asiassa oli erehdytty sen suhteen, että kaivuuta tuli valvoa osin myös varsinaisen muinaisjäännösrajausten ulkopuolella. Toisaalta Lukkarinkujan luoteispäässä ojaa ei kaivettu täysin suunnitelmakartassa näkyvään pituuteen, vaan se lopetettiin muutamaa kymmentä metriä aikaisemmin. Valvomaton kaivanto saatettiin kuitenkin todeta arkeologisesti tyhjäksi, joten mitään vahinkoa ei tapahtunut.

Ojaa kaivettiin n. 40 cm leveällä kauhalla, ja ojan tavoitesyvyys oli 70 cm. Kaivuuta tehtiin Jänhijoen pohjoisella penkalla sekä myös Lukkarinkujalla, pysytellen sen itä-/koillisreunassa. Pieni osuus kaivettiin myös Jänhijoen eteläpuolella, Lukkarinkujan risteyskohdalla. Jänhijoen varren osuus ulottui pääasiassa nykyisen tien täyttömaahan, ja siitä ei paljastunut mitään vanhoihin tiekerrostumiin viittaavaa. Lukkarinkujan osuudella havaittiin ihmistoiminnan jättämiä merkkejä, sekä vähäisiä rakenteelta vaikuttavia jäänteitä, mutta niistä ei saatu peltiromun ja hyvälaatuisten tiilien lisäksi mitään muuta ajoittavaa tietoa. Itäpään valvomaton osuus käytiin tarkastamassa silmämääräisesti. Täytetyn kaivannon maassa ei näkynyt merkkejä ihmistoiminnasta. Valvomattoman osuuden pohjoispään tuntumassa oli kivikasoja, jotka vaikuttivat sijoittumisensa ja koostumuksensa perusteella vahvasti myöhäisiltä raivausröykkiöiltä.

Tutkimuksen yhteydessä tehdyn karttakatselmuksen sekä maastotarkastuksen perusteella todettiin, että Jänhijoen historiallinen ryhmäkylätontti sijaitsee hyvin todennäköisesti nykyiseltä rajaukselta n. 450 m lounaaseen päin.





**Vasemmalla:** Kuvaussuunta kaakkoon. Ennen valvonnan aloittamista kaivettu osuus levittäytyy kuvassa kaivinkoneen tasalta oikealla taka-alalla erottuvalle liikennekolmiolle asti. **Oikealla:** Valvomattoman osuuden alkupään tuntu-massa sijaitsi kivikkoja, jotka vaikuttivat sijoittumisensa sekä pintapuolisen koostumuksensa perusteella peltoraivauksen tulokselta.



**Vasemmalla:** Kuvaussuunta itään. Valvonta aloitettiin kohdasta, jossa kaivinkoneen kauha on. **Oikealla:** Maannosta kaivannon itäpäässä, pellon kohdalla: N. 0-40 cm tienpenkan pintamaata, savensekaista moreenia ja 40-120 cm moreeninsekaista savea.

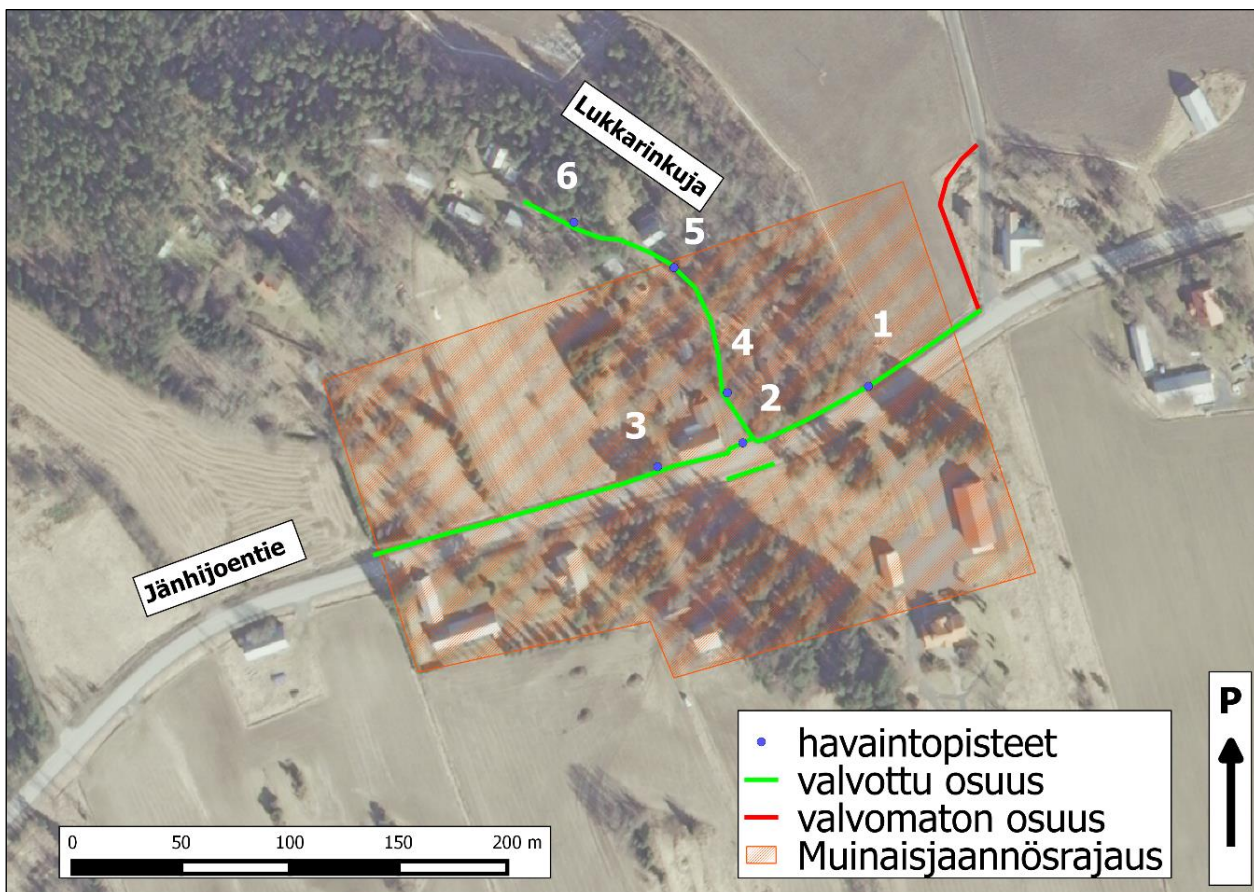


**Vasemmalla:** Kuvaussuunta itään, Jänhijoentien penkkaa Lukkarinkujan kohdalla. **Oikealla:** Jänhijoentien eteläpuolelle kaivettu osuus. Kummassakin kuvassa näkyvä maa vaikutti kokonaisuudessaan tienrakennukseen tuodulta moreenilta. Maa jatkui pääasiassa samankaltaisena kaivannon läntiseen pätyyn asti, vaihtuen paikoitellen myös savisemmaksi.



**Vasemmalla:** Kuvaussuunta etelään. Lukkarinkujan varteen kaivetussa ojassa maa vaihtui vallitsevasti luontaiseksi podsolimaannokseksi. Taka-alan punainen talo sijaitsee Lukkarinkujan risteyksessä. **Oikealla:** Kuvaussuunta kaakkoon. Lukkarinkujan kaivuun valmis pääty.

### Havainnot



Valvonnassa havaittujen ilmiöiden sijainnit ilmakuvasa.

### Havaintopiste 1

N: 6753486 E: 308705

Kaivannon pohjalla, n. 100 cm syvyydellä, havaittiin hieman tummuneen puun jätteitä sekä pala sähkölinjan posliinieristettä.

**Vasemmalla:** Kuvaussuunta itään. Puunjätteet ja posliinieristimen pala löytyivät lapion ja latan välistä. **Oikealla:** Kyseiset jätteet lähikuvassa.



## Havaintopiste 2

N: 6753459 E: 308647

Lukkarintien risteyksen kohdalla kaivannosta paljastui nokinen tiilimurskan alue, joka jatkui koko Lukkarintien leveydeltä. Kerrostumassa näkyi myös nykyaikaisilta vaikuttavia peltiromun palasia sekä isompia tiilen paloja, jotka olivat erittäin laadukkaita ja teräväpiirteisiä. Melko keskellä Lukkarinkujaa kerrostumassa havaittiin sekä pohjois- että eteläseinämässä rivissä 3-4 puolikasta tiiltä, mahdollisesti vielä rakenteellisella paikallaan, mutta muutoin kerrostuma oli levinnyt osaksi nykyisen tien perustaa. Lukkarintien itäpuolella, kohdassa josta kerrostuma alkoi, sijaitsi maan pinnalla rakennuksen kiviä jäänteitä, joiden joukossa oli vielä pystyssä olevia betonirakenteita. Kerrostumasta ei tullut esille mitään, mikä olisi poissulkevasti viitannut modernia aikaa edeltävään ihmistoimintaan, joten kaivamista jatkettiin kohdassa varovasti, ja esille tulleet ilmiöt dokumentoitiin kuvin. Lukkarintien alueella näkyy vanhoissa kartoissa rakennuksia ainoastaan vuoden 1884 topografisessa kartassa (ks. sivu 12), joskin nekin vaikuttavat olevan havaittuun kerrostumaan nähden hieman lännempänä ja pohjoisempänä.



**Vasemmalla:** Kuvaussuunta luoteeseen. Kerrostumat Lukkarintien risteyksen kohdalla pintamaasta lukien: 0-30 cm nykyisen tien harmaa sekarakeinen sorasepeli, 30-40 cm ruskea soramoreeni, jossa tiilimurskaa, harvoja hiilenpaloja sekä peltiromua, myös tiilenpuolikkaita, 40-80 cm hiekanserkainen harmaa savi, jossa paikoitellen punervaa väriä, mutta ei enää tiilimurskaa, 80-85 cm luontaisesti sekoittunut harmaa hiesusavi..



**Vasemmalla:** Verrattain ehjien tiilien kohta kaivuojan eteläseinämässä. **Oikealla:** Tiilimurskan sekaisesta kerrostumasta löytynyt hyväkuntoinen tiili on hyvin teräväpiirteinen ja vailla minkäänlaisia polttoa edeltäviä painaumuksia.

### Havaintopiste 3

N: 6753449 E: 308608

Ojan pohjalta tuli esille kaksi n. 15 cm paksua puupaalua, jotka olivat tiukasti kiinni savessa. Ojaan tulvinut vesi vaikeutti niiden tutkimista paikallaan. Tämän vuoksi toinen niistä irrotettiin ja nostettiin pois ojasta lähempään tarkasteluun. Puujäänne osoittautui piilossa olleelta osaltaan paljon esillä olevaa osaa paksummaksi, ja se oli katkaistu sahalla. Se oli kiinnitetty saveen kiveyksen avulla, ja sen yhteydestä löytyi rautalankki, joka vaikutti nykyaikaiselta tukivaijerin kiinnityskappaleelta. Puupaalut vaikuttivat havaitun perusteella sähkö- tai tietoliikennepylvään jänteiltä.



**Vasemmalla ylhäällä:** Kaksi pylvään juurta paikallaan kaapelikaivannossa.

**Oikealla ylhäällä:** Toinen pylväänjuuri sekä yksi tukikivi irrallaan.

**Vasemmalla:** Pylväänjalan yhteydestä löytynyt rautaesine. Nykyaikaisen olion lenkki, jonka reijissä tiheät kierteet. Ilmeisesti kyseessä on tukivaijerin kiinnitin tai vastaava.

#### Havaintopiste 4

N: 6753483 E: 308640

Lukkarintien eteläpäässä, kymmenisen metriä risteykseltä pohjoiseen, ojan itäseinämässä havaittiin n. 5 cm paksu nokisen hiekan kerrostuma, nykyisen nurmikerroksen alta. Ilmiö jatkui n. 3 m matkalla. Kohdalla oli myös suuri kivi, jollaisia kuitenkin esiintyi luonnostaan alueella melko runsaasti. Kohdasta ei tullut esille mitään löytöjä.



Kuvaussuunta itään. Havaintopisteen kerrostumat pintamaasta lukien: 0-20 cm nurmimulta, 20-25 cm podsolimaannoksen pintaa myötäilevä löydötön nokisen hiekan kerrostuma ja 25-90 cm luontainen pohjahiekka podsolimaannoksineen.

#### Havaintopiste 5

N: 6753540 E: 308615

Ojan itä- ja länsiseinämässä esiintyi nokista ja multaista hiekkaa n. 5 cm paksuna kerrostumana, n. 6 m matkalla. Kerrostuma myötäilee ehjän podsolimaannoksen pintaa. Ilmiön pohjoispäässä esiintyi muutama välittömästi lähiympäristöstään poikkeava isompi kivi. Kohdasta ei tullut esille mitään löytöjä.



**Vasemmalla:** Kuvaussuunta pohjoiseen. Havaintopisteen kerrostumat pintamaasta lukien: 0-25 cm nurmimulta, 25-30 cm nokinen hiekan ja mullan kerrostuma sekä 30-70 cm luontainen pohjahiekka podsolimaannoksineen. **Oikealla:** Kuvaussuunta luoteeseen. Sama kohta ojan länsiseinämässä.



## Havaintopiste 6

N: 6753561 E: 308569

Ojan koillisseinämältä, eli kaivusuuntaan nähden oikeasta seinämältä, tuli esille rivi halkaisijaltaan n. 15 cm kiviä. Kivet tulivat esille heti nykyisen tienpinnan soran alta, multaisesta ja noetomasta kerrostumassa. Ilmiö myötäili luontaisen podsolimaannoksen pintaa, jonka huuhtoutumiskerrosta ei kuitenkaan voinut erottaa. Kohdasta ei tullut esille mitään löytöjä.



**Vasemmalla:** Kuvaussuunta koilliseen. Havaintopisteen kerrostumat pintamaasta lukien: 0-15 cm nykyisen tienpinnan perussora, josta pilkottaa myös tien vieraista nurmea (alkaen latan n. 75 cm kohdalla), 15-35 cm multainen kerrostuma, jossa rivissä halkaisijaltaan n. 15 cm kiviä ja 35-75 cm luontainen podsolihiekkä, jonka huuhtoutumiskerros puuttui. **Oikealla:** Kuvassuunta luoteeseen. Sama ilmiö näkyy kuvassa latan kohdalla. Kaivaminen päättyi kokonaisuudessaan taka-alan keltaisen mökin tasalle.

## **Vanhat kartat ja kylätontin sijainti.**

Valvonnan esiselvittelyihin liittyvän karttakatselmuksen (ks. alla) sekä valvonnan aikana tapahtuneen maastotarkastuksen perusteella tultiin siihen johtopäätökseen, että Jänhijoen historiallisen ajan kylätontti sijaitsee todennäköisesti nykyiseltä muinaisjäännösrajaukselta n. 450 m lounaaseen päin. Asian suhteen otettiin yhteyttä yli-intendentti Helena Taskiseen sekä intendentti Olli Soiniseen sähköpostitse ja puhelimitse 7.5.2018. Ryhmäkylän uudesta paikannuksesta huolimatta, on otettava huomioon, että myös nykyisen rajauksen alueella esiintyi melko vanhoilta vaikuttavia rakennuksien jäänteitä, joita ei kuitenkaan pystytty kunnolla ajoittamaan pelkän pintapuolisen maastotarkastuksen perusteella.

Paikallinen informantti Arkkilasta kertoi myös löytäneensä pelloiltaan Kankon tiilirakenteisen navetan takaa kivikautiselta vaikuttavia löytöjä. Kuvailun perusteella kyseessä saattoi olla ainakin liuskerengas. Pellolla käytiin suorittamassa lyhyehkö pintapöimintä hyvissä olosuhteissa. Alueella havaittiin ainoastaan tiilenpaloja, joita esiintyi eniten nykyisten latojen lähetyvillä. Informantti kuulosti kuitenkin tiedoiltaan verrattain perehtyneeltä, ja topografisesti ottaen hänen havaintonsa vaikuttavat uskottavilta. Kyseinen pelto sijaitsee Jänhijoen ryhmäkylän ja joen välissä. Sen keskipiste on kohdassa N: 6753054 E: 308130. Kaapeliojan kaivu jatkui sekä Kankon pelloille että ryhmäkylän uuden paikannuksen alueelle, mutta viranomaisen ei edellyttänyt niille osille arkeologista valvontaa.

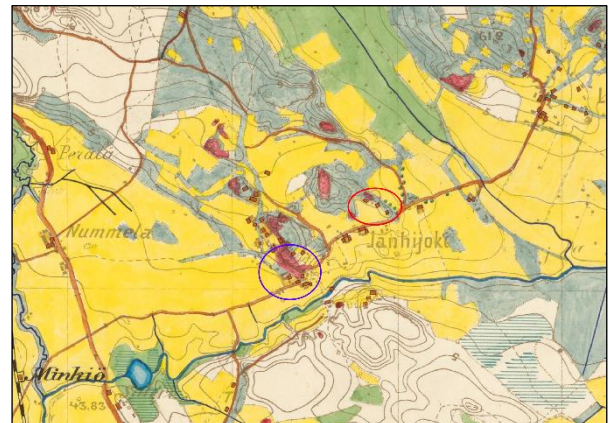
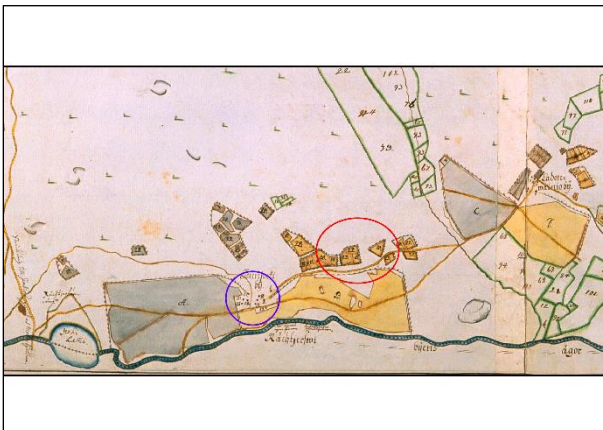


**Vasemmalla:** Kuvaussuunta koilliseen. Pienen rakennuksen kivijalka, N: 6753173 E: 308173, Jänhijoen ryhmäkylän uuden paikannuksen alueella. **Oikealla:** Kuvaussuunta luoteeseen. Kivikkoa saman rakenteen edustalla, etelään antavalla mäellä.

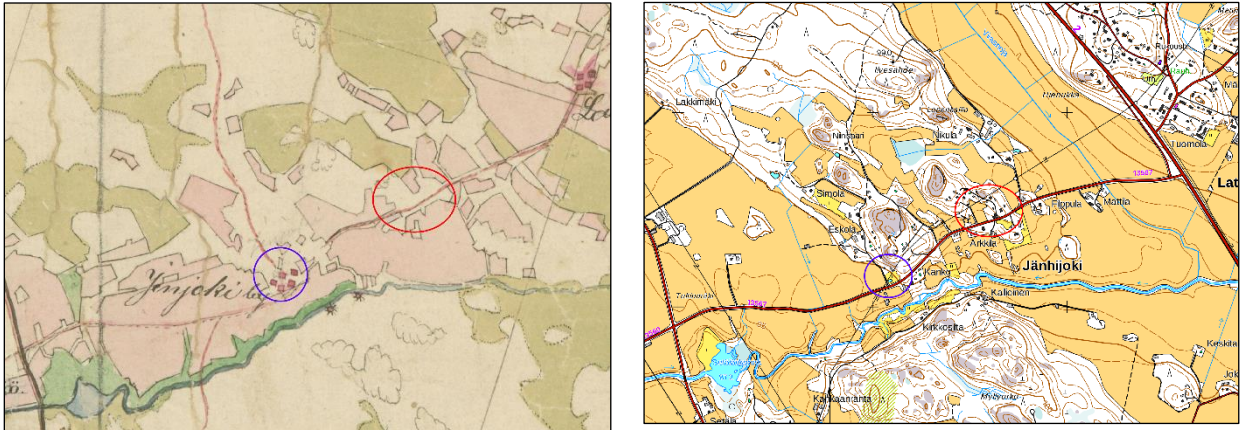


**Vasemmalla:** Kuvaussuunta etelään. Nykyisen rajauksen länsireunalla, kohdassa N: 6753440 E: 308500, sijaitsee kivisiä jäänteitä edelleen hoidossa olevalla pihamaalla. Etualan kivikasassa esiintyi myös tiilenpaloja ja romua, mutta kasa itsessään seiso i rakennuksen perustalta vaikuttavalla penkereellä. Taka-alalla näkyy toisen rakennuksen kivijalka. Taaimmaisena näkyvä tie on Jänhijointie. **Oikealla:** Kuvaussuunta luoteeseen. Pienen saunan tai muun rakennuksen kivet jäänteet nykyisen rajauksen pohjoisreunamilla, kohdassa N: 6753562 E: 308654. Jäänteiden seasta ei löytynyt betonia tai muita modernin ajan jälkiä. Rakennetta tarkasteltiin vain kajoamattomasti.

Tässä esitettävissä karttaotteissa on merkitty punaisella soikiolla nykyisen rajauksen sijainti ja sinisellä soikiolla ryhmäkylän todennäköisempi sijainti.



**Vasemmalla:** Isojakokartta 1710 (Enqvist 2005) **Oikealla:** Topografinen kartta 1884



Vasemmalla: Pitäjänkartta 1895 Oikealla: Peruskartta 2018

2.6.2018

Juuso Koskinen

### Lähteet

Enqvist, J. 2005. ARKEOLOGISEN KULTTUURIPERINNÖN TÄYDENTÄVÄT SELVITYKSET HÄMEESSÄ 2005–2006 Historiallisen ajan muinaisjännösten inventointi Jokioisten kunnan alueella 6.–8.9. 2005. Museoviraston arkisto, Helsinki.

1884. Topografinen kartta, rivi XIII, lehti 22.

1895. Karta öfver jockis socken i Tammela härad af Tavastehus län