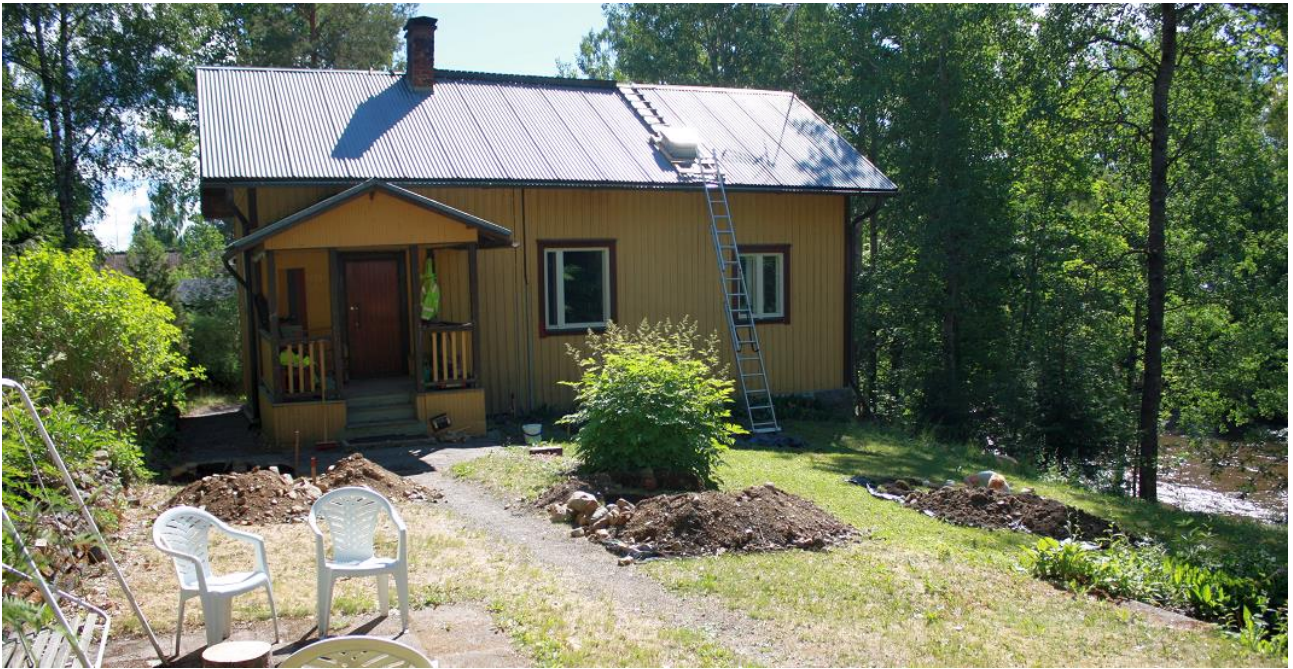


TUTKIMUSRAPORTTI

LEMPÄÄLÄ

Kuokkala (Kuokkala) & Kuokkalankosken pohjoisranta

Historiallisen ajan kyläpaikan ja myllynpaikan arkeologinen koekaivaus
18.6.-21.6.2018



AKDG 5616:4



Museovirasto

ARKEOLOGISET KENTTÄPALVELUT

KOEKAIVAUSRYHMÄ

JANNE RANTANEN

Tiivistelmä

Kuokkalankosken pohjoisrannan kiinteän muinaisjäännöksen alueella, kiinteistöllä 418-444-2-1, on suunnitella uudis- ja kunnostusrakentamista, minkä johdosta Pirkanmaan maakuntamuseo edellytti arkeologisen koetutkimusta rakennuspaikalla. Arkeologisen koekaivauksen suoritti Museoviraston koekaivausryhmä 18.-21.6.2018. Koekaivauksen aikana kiinteistölle kaivettiin yhdeksän koekuoppaa, joilla selvitettiin kiinteään muinaisjäännökseen liittyvien kulttuurikerrosten olemassaoloa. Rakennussuunnitelmien uhkaamia kulttuurikerroksia ei havaittu, mutta asuinrakennuksen länsipuolella havaittiin paksujen täyttökerrosten alla löytöaineiston perusteella 1900-lukua vanhempi kulttuurikerros. Tälle kohtaa ei kuitenkaan ollut suunnitteilla rakennus- tai kaivutoimenpiteitä.

Kannen kuva: AKDG 5616:4. Asuinrakennus ja läntistä piha-aluetta. Oikealla alhaalla Kuokkalankoski.

Sisällysluettelo

Kansilehti	
Tiivistelmä	
Sisällysluettelo	1
Arkisto- ja rekisteritiedot	2
Sijaintikartat	3
1. JOHDANTO	5
2. TUTKIMUSHISTORIA	6
3. KOHTEEN SIJAINTI JA KUVAUS	6
4. TUTKIMUSMENETELMÄT	9
5. KAIVAUSHAVAINNOT	10
6. YHTEENVETO	12
7. LÄHTEET	13
8. DIGIKUVALUETTELO	13
9. KOEKUOPAT	14
Yleiskartta	

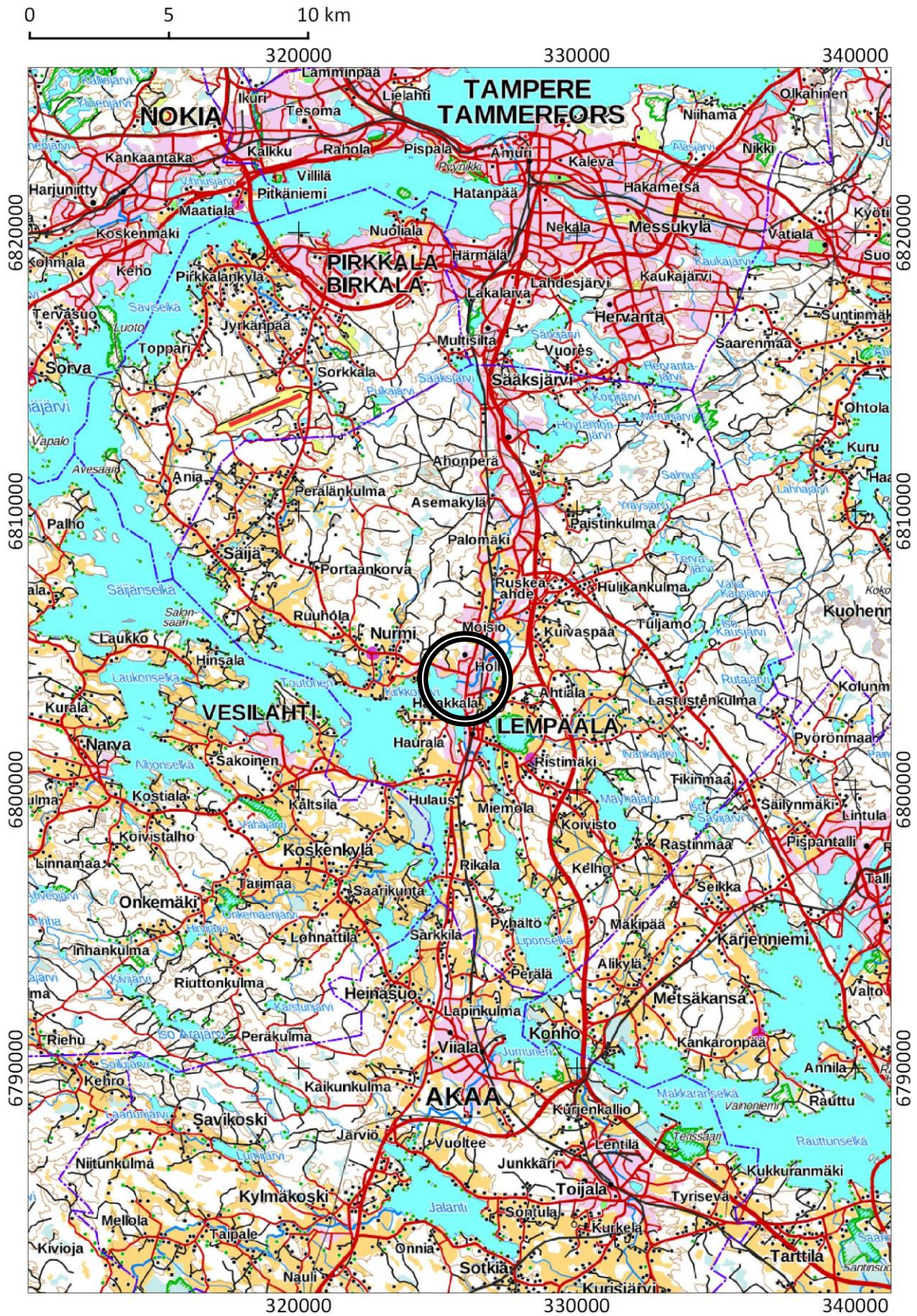
Arkisto- ja rekisteritiedot

Kohteen nimi:	LEMPÄÄLÄ Kuokkala (Kuokkala) & Kuokkalankosken pohjoisranta
Muinaisjäännöslaji:	Historiallisen ajan kylänpaikka ja myllynpaikka
Muinaisjäännösrekisterinro:	1000006476 ja 1000006471
Tutkimuksen laatu:	Koekaivaus
Kenttätöönjohtaja:	FM Janne Rantanen
Apulaistutkija:	FM Sara Perälä
Kaivausapulaiset:	FM Henna Lindström
Tutkimuksen rahoittaja:	Museovirasto (virkatyö)
Kenttätöaika:	18.–21.6.2018
Tutkittu ala:	6 m ²
Maakunta:	Pirkanmaa
Kaupunki, kylä:	Lempäälä, Pappila
Kiinteistötunnus:	418-444-2-1 Soramäki
Peruskartta, TM35-lehtijako:	M4122E
Peruskartta, Yleislehtijako:	2123 07 Lempäälä
Tutkitun alueen keskikoordinaatit:	N: 6803942.4 E: 325773.3 (ETRS-TM35FIN)
Tutkitun alueen korkeus:	Z: 84–86 m/mpy (N2000)
Kohteen lähin osoite:	Kuokkalantie 15, 37550 Lempäälä
Kaivauslöydöt:	-
Aikaisemmat tutkimukset:	2004 Vadim Adel, inventointi 2013 Kirsi Luoto, inventointi
Aikaisemmat löydöt:	-
Digikuvat:	AKDG 5616:1–9
Kartat:	Yleiskartta 1:250, A4
Liitteet:	-
Tutkimusraportti:	Museoviraston arkisto, Helsinki

LEMPÄÄLÄ Kuokkala (Kuokkala) & Kuokkalankosken pohjoisranta

N: 6803942.4 E: 325773.3 (ETRS-TM35FIN) Z: 84–86 (N2000)

1: 200 000

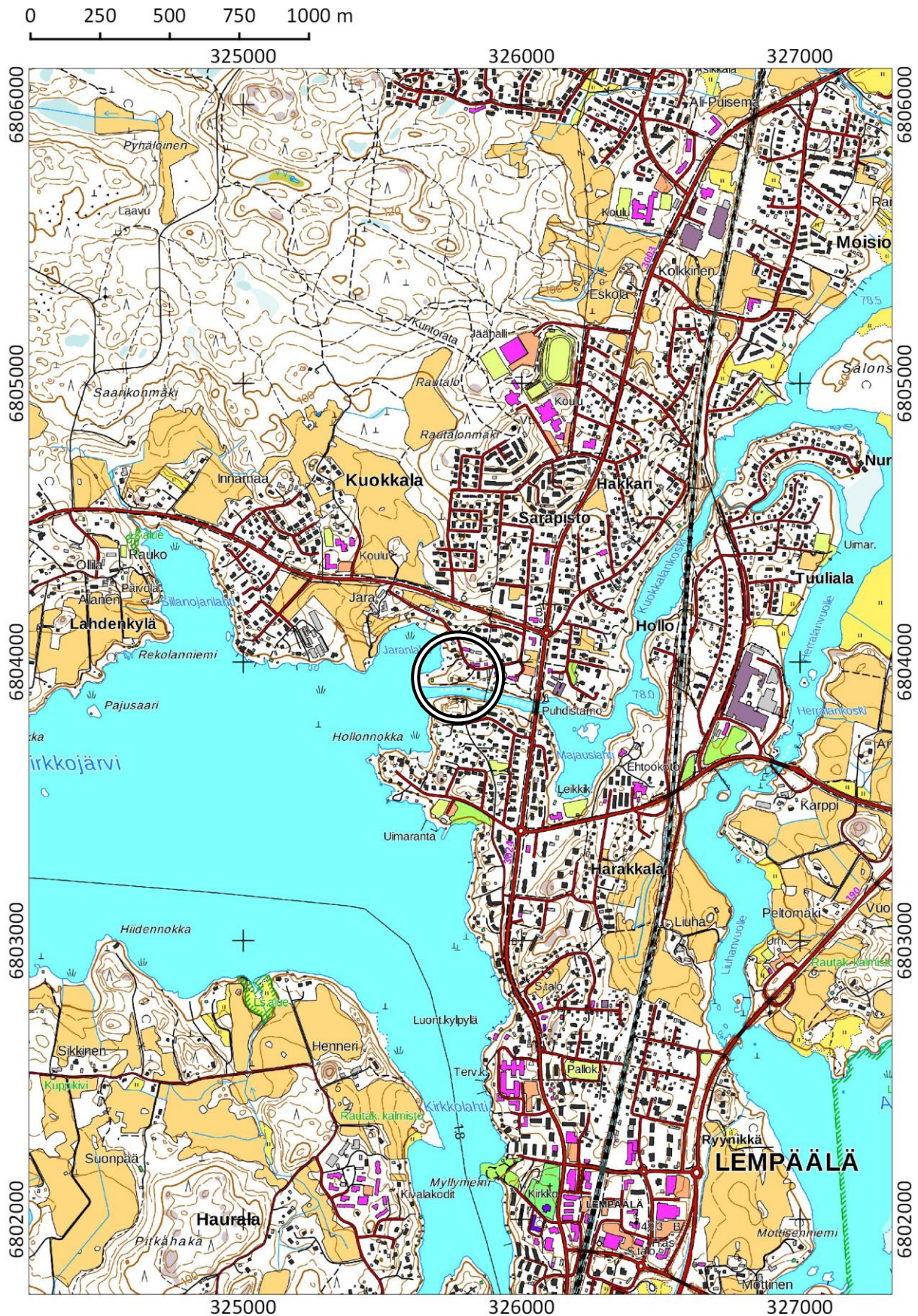


© Maanmittauslaitos 2018

LEMPÄÄLÄ Kuokkala (Kuokkala) & Kuokkalankosken pohjoisranta

N: 6803942.4 E: 325773.3 (ETRS-TM35FIN) Z: 84–86 (N2000)

1: 20 000



© Maanmittauslaitos 2018

1. JOHDANTO

Lempäälän Kuokkalankosken pohjoisrannalla, kiinteistöllä 418-444-2-1 on suunnitteilla uudisrakentamis- ja kunnostustoimenpiteitä. Päärakennuksen länsipuolelle on tarkoitus rakentaa asuinrakennuksen laajennusosa, jonka tieltä puretaan nykyinen avokuisti. Asuinrakennuksen ja piharakennuksen viemäröinti ja salaojitus on tarkoitus uusida. Pihamaalle on myös suunniteltu porattavan maalämpökaivo ja kaivettavan maalämmön siirtoputkia. Asuinrakennuksen länsipuolisen pihan kivipengertä ja asuinrakennuksen itäpuolista pysäköintialuetta on tarkoitus kunnostaa vaihtamalla pintamaa-aines noin 20-30 cm:n syvyydeltä. Koska kiinteistö sijaitsee muinaismuistolain (295/1963) nojalla suojellun Kuokkalankosken pohjoisrannan (muinaisjäännösrekisterin kohde 1000006471) kiinteän muinaisjäännöksen alueella, edellytti Pirkanmaan maakuntamuseo lausunnossaan 23.2.2018 (diar. 34/2018) arkeologisen koetutkimuksen suorittamista rakennuspaikalla. Kuokkalankosken pohjoisranta käsittää sekä teollisuushistoriallisia rakenteita että Kuokkalan vanhan kylätontin, joka on merkitty Museoviraston muinaisjäännösrekisteriin myös mahdollisena muinaisjäännöksenä (muinaisjäännösrekisterin kohde 1000006476). Koska kyseessä on pieni yksityinen hanke, vastasi koetutkimuksen toteuttamisesta Museoviraston koekaivausryhmä. Koekaivaus suoritettiin 18.–21.6.2018.

2. TUTKIMUSHISTORIA

Kuokkalankosken pohjoisranta on inventoitu arkeologisesti vuonna 2004 Vadim Adelin ja vuonna 2013 Kirsi Luodon toimesta. Vuoden 2004 inventoinnissa kosken pohjoisrannalla havaittiin 20 historialliselta ajalta peräisin olevaa kohdetta. Kirsi Luodon inventointiraportissa (2013: 26–27) todetaan seuraavaa:

”Kivipenkereet, kivrakenteet, kivivallit, rakennusten perustukset, kellarit ja siltapilarit liittyvät kosken vesivoiman hyödyntämiseen, kosken ylittäneeseen siltaan, kalastukseen sekä mahdollisesti kosken perkaamiseen. Kuokkalan keskiaikainen kylätontti on sijainnut Jaranlahteen pistävässä niemessä kosken pohjoispuolella. Kylä mainitaan asiakirjalähteissä 1400-luvulta lähtien. Sen läpi on kulkenut vanha Hiidentie. Ensimmäinen maininta Kuokkalankosken myllyistä on vuodelta 1586.”

Vuoden 2013 inventointiraportissa on myös kattava esitys Kuokkalan aluetta kuvaavista historiallisista kartoista (esim. Kuva 1). Arkeologisia kaivaustutkimuksia ei muinaisjäännöskohteella ole aiemmin tehty.



Kuva 1. Kuokkalankoski ja Kuokkalan kylä 1750-luvun tiluskartassa. Vuoden 2018 tutkimusalue rajattu punaisella ellipsillä. Kuvakaappaus kartasta on otettu Kirsi Luodon inventointiraportista (2013: 10. *Charta öfver Nimis och Koåkala Forssar samt Vattudraget dem emellan (A. E. Gete). – KA, TVH, EI 56: 4 p*).

3. KOHTEEN SIJAINTI JA KUVAUS

Tutkittava kiinteistö sijaitsee Kuokkalankosken pohjoisrannalla, moreenipohjaisella törmällä. Kuokkalankoski yhdistää Pyhäjärven osan Kirkkojärven ja Herralanvuolteen kautta, Ahtialanjärven. Tutkittavalla kiinteistöllä on asuinrakennus ja vanha piharakennus, joka on entinen sepän pajarakennus (kuvat 2 ja 3). Koskeen laskevaa törmää on pengerreretty, ja penkereitä on tuettu ladotuin kivimuurein; asuinrakennuksen ja kosken pohjoisrannan välistä kulkee pihatie toiselle kiinteistölle (kuva 4). Tutkittavan kiinteistön koillispuolella on Kuokkalan museoalue ja kylämiljö (kuva 5).



Kuva 2. Asuinrakennus ja läntinen piha-alue. Laajennusosan rakennusala kuvassa oikealla puutarhatuolien takana. Kuokkalankoski kuvassa oikealla. AKDG 5616:4.



Kuva 3. Piharakennus. Henna Lindström kaivaa koekuoppaa maalämpökaivon suunnitellulle paikalle. AKDG 5616:6



Kuva 4. Kiinteistön poikki kulkeva pihatie ja sen vasemmalla puolella kunnostettava kivipenger. AKDG 5616:5.



Kuva 5. Kunnostettava pysäköintialue asuinrakennuksen itäpuolella. Taustalla museoraitti. AKDG 5616:1.

4. TUTKIMUSMENETELMÄT

Tontille kaivettiin asuinrakennuksen laajennus- ja kunnostussuunnitelmien vuoksi viisi koekuoppaa (KK 1–5), jotka olivat kooltaan 1 m X 1 m, ja neljä koekuoppaa (KK 6–9), jotka olivat kooltaan 50 cm X 50 cm. Koekuoppia kaivamalla pyrittiin selvittämään, onko suunnitellulla rakennusalalla säilynyt maanalaisia, kiinteään muinaisjäänökseen liittyviä kulttuurikerroksia. Viisi kuopista kaivettiin asuinrakennuksen laajennusosan suunnitellulle rakennusalalle, yksi pihapengerryksen kunnostamisen vuoksi, yksi maalämpökaivon suunnitellulle kohdalle ja kaksi kunnostettavalle pysäköintialueelle. Kuopat kaivettiin lapioin ja lastoin. Maakerrosten stratigrafia kirjattiin muistiin ja koekuoppien sijainti mitattiin VRS-RTK-GPS -mittauskalustolla ETRS-TM35FIN -koordinaatistossa, N2000 -korkeusjärjestelmässä. Koekuoppien profiilit valokuvattiin. Tontilla kartoitettiin Kuokkalankosken historialliseen toimintaan liittyneitä rakenteita myös maastoa silmämääräisesti havainnoimalla. Koekuoppia ei pysäköintialueelle kaivettuja kuoppia lukuun ottamatta täytetty maanomistajan toiveesta.

5. KAIVAUSHAVAINNOT

Asuinrakennuksen laajennuksen rakennusalalle kaivetuissa koekuopissa (KK 1–3, 6–7) ei havaittu kiinteään muinaisjäänökseen viittaavia kulttuurikerroksia tai rakenteita. Pihaa oli tasoitettu paksuin savi-, sora- ja moreenitäyttökerroksin. Niiden alta paljastui puhdas pohjamoreeni (kuva 6). Asuinrakennuksen seinustan tuntumaan kaivettua koekuoppaa 3 ei voitu kaivaa pohjaan asti, sillä täyttömaan seassa havaittiin asbestilevyjen palasia, jolloin kaivaminen keskeytettiin turvallisuussyistä. Maalämpökaivon suunnitellulle paikalle kaivetussa koekuopassa 5 ei myöskään havaittu kulttuurikerrosta tai rakenteita, ja puhdas pohjamoreeni kaivettiin esiin modernien täyttö- ja tasoituskerrosten alta. Sisäpihan kunnostettavan kivipenkeren ja suunnitellun rakennusalan väliin kaivettiin yksi koekuoppa (KK 4). Sen kohdalla täyttökerrokset olivat poikkeuksellisen paksut, ja niiden alta, yli metrin syvyydestä, paljastui multava maakerros, josta löytyi muun muassa liitupiipun varren katkelma (kuva 7). Liitupiipun perusteella maakerros ajoittuu 1900-lukua vanhemmaksi, ja se on syytä käsittää kiinteään muinaisjäänökseen liittyväksi kulttuurikerrokseksi. Kivipengerryksen kunnostustoimenpiteet tai rakennustyöt eivät kuitenkaan ulotu tämän koekuopan kohdalle. Kaksi pienempää koekuoppaa (KK 8–9) kaivettiin asuinrakennuksen itäpuolisen pysäköintialueen reunalle. Pysäköintialueen pintaa on tarkoitus kunnostaa vaihtamalla maa-aines noin 20–30 cm syvyydeltä. Koekuopassa 8 paljastui puhdas pohjamoreeni modernin täyttökerroksen alta, koekuopassa 9 täyttökerros jatkui yli puolen metrin syvyyteen, jolloin kaivaminen lopetettiin, koska suunnitellut kunnostustoimenpiteet eivät ulotu niin syväälle.



Kuva 6. Koekuoppa 1. Eteläprofiili. Täyttökerroksen alla luontainen moreeni. AKDG 5616: 8.



Kuva 7. Koekuoppa 4. Pohjoisprofiili. Täyttökerrosten alla vanhempi kulttuurikerros. AKDG 5616: 9.

6. YHTEENVETO

Aloille, joille on suunnitteilla uudisrakentamista ja kunnostustoimenpiteitä, kaivettiin yhteensä yhdeksän koekuoppaa. Ainoastaan koekuopassa 4 havaittiin paksun täyttömaakerroksen alta kulttuurikerros, joka ajoittuu siitä löytyneen liitupiipun varren kappaleen perusteella 1900-lukua vanhemmaksi. Havaittu kulttuurikerros ei kuitenkaan ole vaarassa vaurioitua suunnitelluissa rakennus- ja kunnostustöissä. Suurimmassa osassa koekuopista havaittiin modernien täyttö- ja tasoituskerrosten alla luontainen moreeni. Arkeologisessa koetutkimuksessa ei tehty sellaisia havaintoa, joiden perusteella olisi syytä rajoittaa suunniteltuja uudisrakentamis- ja kunnostustöitä.

Helsingissä 28.11.2018



Janne Rantanen

arkeologi, filosofian maisteri

7. LÄHTEET

Painamattomat raportit:

Luoto, Kirsi 2013. Lempäälä. Kuokkalan Hakkarin Herralan osayleiskaavan laajennusalueen arkeologinen inventointi 2013. Kulttuuriympäristöpalvelut Heiskanen & Luoto Oy. Raportti Museoviraston arkistossa.

8. DIGIKUVALUETTELO

AKDG 5616: 1–9.

Kuvaaja: Janne Rantanen (kuvat 1–8), Sara Perälä (kuva 9) 20.6.2018

1	Kiinteistön 418–444-2-1 kunnostettava pysäköintialue.	Koilliseen
2	Asuinrakennus ja sen edusta.	Länteen
3	Asuinrakennus ja sisäpihaa. Apulaistutkija Sara Perälä kuvassa oikealla.	Kaakkoon
4	Asuinrakennus ja sisäpihaa.	Itään
5	Asuinrakennus ja sen eteläpuolelta kulkeva pihatie, sekä vanha kivipenger.	Itään
6	Piharakennus. Kaivausapulainen Henna Lindström kaivaa koekuoppaa.	Länteen
7	Kaivausapulainen Henna Lindström työn touhussa.	Itään
8	Koekuoppa 1, eteläprofiili. Täyttökerroksen alla luontainen moreeni.	Etelään
9	Koekuoppa 4, pohjoisprofiili. Täyttökerrosten alla vanhempi kulttuurikerros.	Pohjoiseen

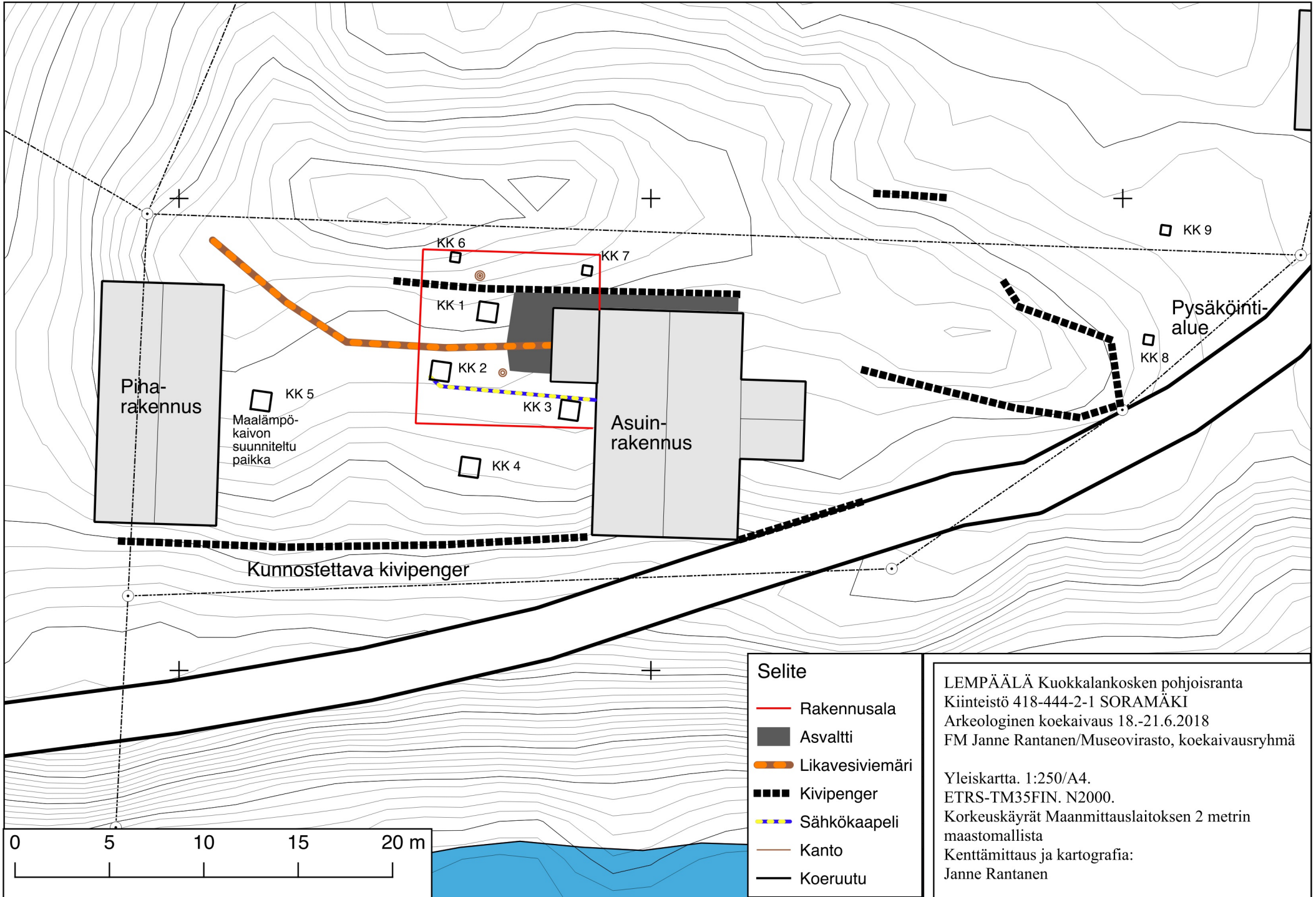
325750

325775

325800

6803950

6803925



Selite

- Rakennusala
- Asvaltti
- Likavesiviemäri
- Kivipenger
- Sähkökaapeli
- Kanto
- Koeruutu

LEMPÄÄLÄ Kuokkalankosken pohjoisranta
 Kiinteistö 418-444-2-1 SORAMÄKI
 Arkeologinen koekäivaus 18.-21.6.2018
 FM Janne Rantanen/Museovirasto, koekäivausryhmä

Yleiskartta. 1:250/A4.
 ETRS-TM35FIN. N2000.
 Korkeuskäyrät Maanmittauslaitoksen 2 metrin
 maastomallista
 Kenttämittaus ja kartografia:
 Janne Rantanen