



INVENTOINTIRAPORTTI

Sodankylä

Viiankiaavan ja ympäröivän alueen arkeologinen inventointi

21.8–1.9.2017



MUSEOVIRASTO

Arkeologiset kenttäpalvelut

Vesa Laulumaa ja Petro Pesonen

Tiivistelmä

Sodankylän Viiankiaapaa ympäröivällä alueella tehtiin arkeologinen inventointi 21.8.–1.9.2017 liittyen vireillä olevaan kaivoshankkeeseen. Inventointialueen koko oli noin 3800 hehtaaria. Inventointialueen pohjoisin osa oli Annikanselässä ja eteläisin Kelukoskella. Inventointialueelta tunnettiin ennestään kaksi muinaisjäännöskohdetta. Tunnettujen kohteiden tarkastuksessa arvioitiin niiden kuntoa ja säilyneisyyttä sekä päivitettiin paikkatiedot aluerajauksineen. Inventoinnissa löydettiin viisi uutta kohdetta. Suukangas, kvartsin iskentäpaikka, Porokodanpalo, mahdollisia pyyntikuoppia, Pahanlaaksonmaa, kuopparakenne, Sahasuvanto 2, tervehauta ja Hannunoja, esihistoriallinen asuin/leiripaikka.

Sisällys

Arkistotiedot

1. Johdanto	1
2. Inventointialue ja sen tutkimushistoria	2
3. Inventoinnin kulku ja sen tulokset	4
Kuvaluettelo	7
Lähteet	8
Liite	Kohdekuvaukset

Kannen kuva: Sodankylä. Inventointikuva. Viiankiaapaa. Keskellä Viiankijärvi. Kuvauskopterin kuva pohjoisesta. (AKDG5368:2). Kuvaaja Vesa Laulumaa.

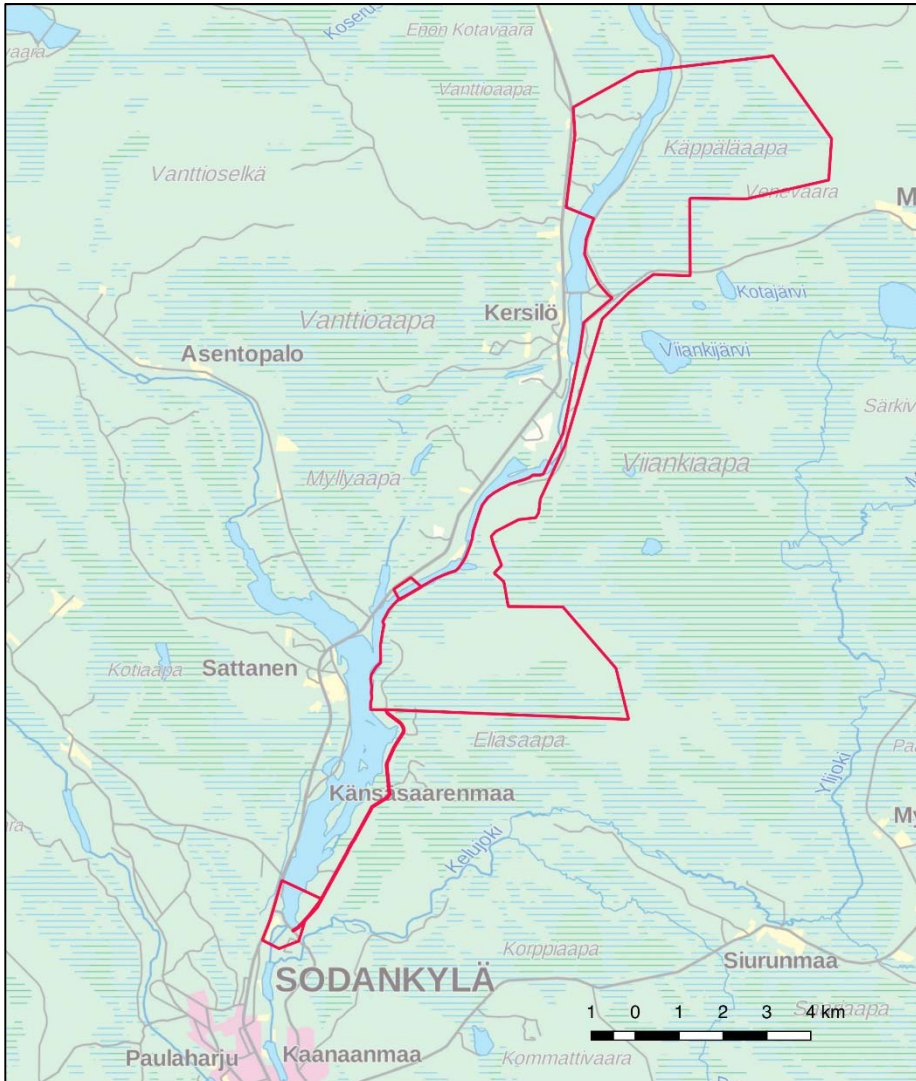
Arkistotiedot

Tutkimus:	Viiankiaavan ja ympäröivän alueen arkeologinen inventointi
Tutkimuksen suorittaja:	Tutkija Vesa Laulumaa ja tutkija Petro Pesonen Museovirasto, Arkeologiset kenttäpalvelut
Tutkimuksen tilaaja:	Anglo American Exploration – AA Sakatti Mining Oy. Tuohiaavantie 2, 99600 Sodankylä
Tutkimusalueen laajuus:	noin 3800 hehtaaria
Kenttätöaika:	21.8.–1.9.2017
Löydöt:	KM41427-41428
Valokuvat:	AKDG5361-5368
Koordinaatit:	ETRS89-TM35FIN P: 7492231, I: 492474

Alkuperäinen tutkimusraportti on Museoviraston arkistossa, Sturenkatu 2a, 00100 Helsinki. Kopio on toimitettu työn tilaajalle.

1. Johdanto

Anglo American Exploration – AA Sakatti Mining Oy:llä on vireillä Sodankylän Viiankiaapaa ja sen ympäristöä koskeva kaivosohjelma. Hankkeeseen liittyen tehtiin vuonna 2016 arkeologinen inventointi 3894 hehtaarin alueella Viiankiaavalla ja sen länsipuolisella alueella (Laulumaa ja Häkälä 2016). Vuonna 2017 AA Sakatti Mining tilasi vielä täydennysinventoinnin, jonka alueet olivat vuonna 2016 inventoidun alueen etelä- ja pohjoispuolella. Inventointialueen koko oli noin 3800 hehtaaria. Tutkijat Vesa Laulumaa ja Petro Pesonen tekivät inventoinnin kenttätyöt 21.8.-1.9.2017.



Kartta 1. Vuoden 2017 inventointialue.

Helsingissä 29.1.2017

Vesa Laulumaa

2. Inventointialue ja sen tutkimushistoria

Inventointialue alkaa noin 4 kilometriä Sodankylän keskustasta pohjoiseen, Kelukosken voimalaitoksen ympäristöstä, jossa inventoitiin noin 110 hehtaarin kokoinen alue. Kelukosken lähellä sijaitsevat ennestään tunnetut muinaisjäännökset Poikamalla ja Kelukoski. Kelukoskelta lähtevä Kuusivaarantie kuului myös inventointialueeseen, tien molemmin puolin inventoitiin noin 20 metriä leveä vyöhyke, inventoidulla tieosuudella oli mittaa noin 6 kilometriä. Tien päässä oleva Kuusivaaran ja Kitisen välinen alue, kooltaan noin 1600 hehtaaria inventoitiin. Pahanlaaksonmaasta inventointialue kapenee parisataa metriä leveäksi käytäväksi kohti pohjoista, seuraten Kitisen itärantaa ja levenee taas Matarakosken voimalaitoksen pohjoispuolella molemmille puolille Kitistä. Pohjoisosan inventointialueeseen, kooltaan noin 200 hehtaaria, kuului mm. Venevaaran pohjoisosat, Annikanselän länsiosa, Kitisen rannat sekä Mataranselkä ja Savikangas Kitisen länsipuolella.

Inventointialueen eteläosa on pääosin hiekkamoreenipohjaista mäntykangasta. Kuusivaarantien varsi on suureksi osaksi tasaista mäntykangasta. Kuusivaaran korkeimmat osat ovat kuivahkoa kangasta ja sen rinteiden alaosat ovat kuusikkoa ja sekametsää. Kuusivaaran etelä- ja



Kuva 1. Kelukosken voimalan lähialueet olivat inventointialueen eteläisin osa. Kuvauskopterin kuva koillisesta. Kuvaaja Vesa Laulumaa. (AKDG5368:4)



Kuva 2. Kitisen itäpuolta seuraava Kuusivaarantie kuului inventointialueeseen. Kuvauskopterin kuva etelästä. Kuvaaja Vesa Laulumaa. (AKDG5368:3)



Kuva 3. Näkymää Kuusivaaralta Kitisen suuntaan. Vasemmalla Porokodanjänkä. Kuvauskopterin kuva idästä. Kuvaaja Vesa Laulumaa. (AKDG5368:5)

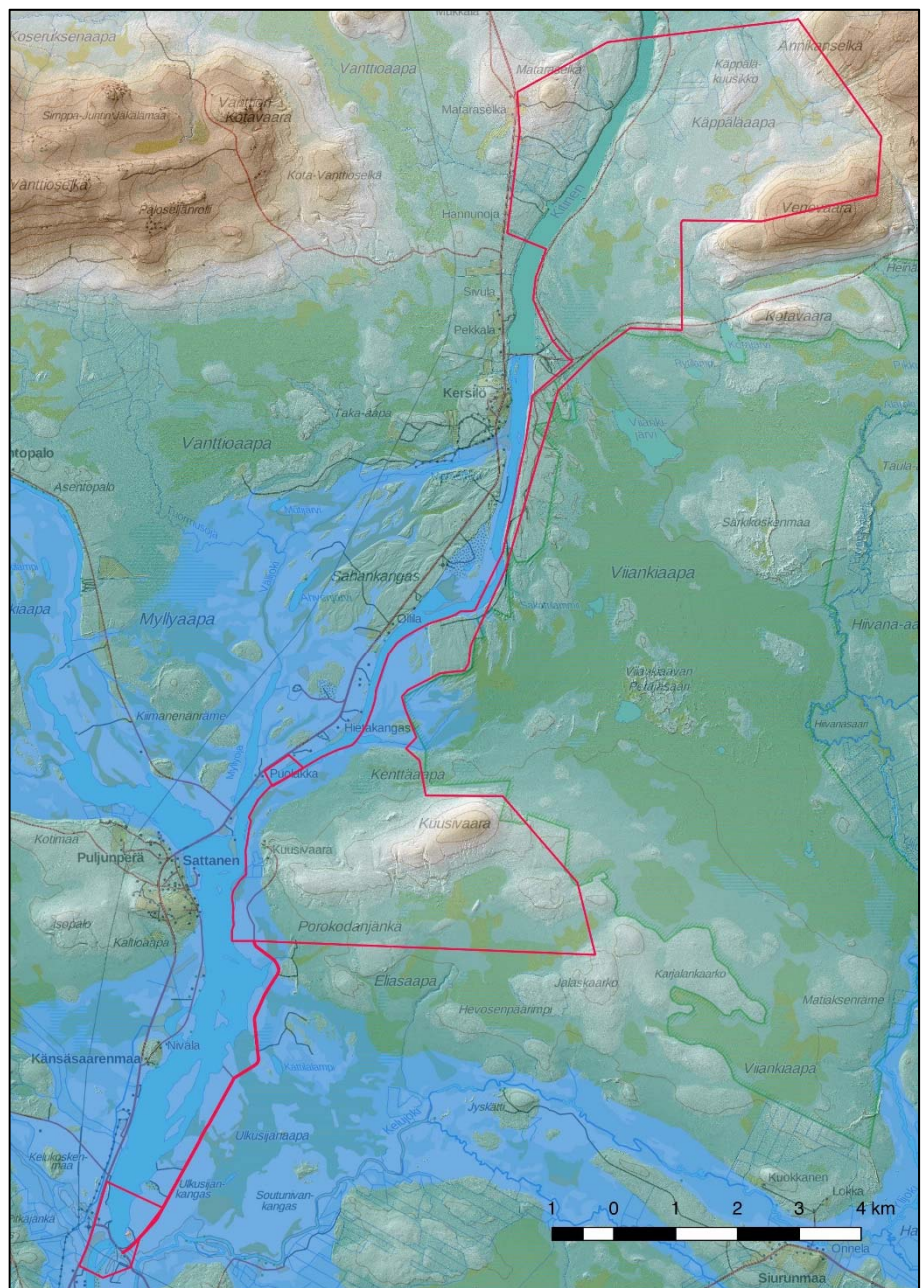
pohjoispuolella on suota, etelässä Porokodanjänkä ja pohjoisessa Kenttääapa. Pohjoisosan inventointialuetta Kitisen itäpuolella hallitsevat suoalueet, mm. Käppälääapa. Venevaaran yläosissa on mäntykangasta, sen pohjoisreunan alaosat ovat kosteampia ja vesakoituneita metsänkorjuun jäljiltä. Kitisen rannoilla on melko paljon kosteikkoja voimalaitoksen aiheuttaman vedenpinnan nousun myötä. Paikoin rannan tuntumaan ulottuu korkeampia ja kuivempia törmiä. Kitisen länsipuolella on mäntykankaita Mataranselän ja Savikkokankaan alueella sekä siellä täällä rannan tuntumassa. Alueella on myös paljon ojitettuja kosteikkoja.

AA Sakatti Mining Oy oli määritellyt vuoden 2017 inventointialueen osittain päällekkäiseksi vuoden 2016 inventointialueen kanssa. Samoja alueita ei käyty läpi uudelleen eikä niillä sijaitsevia jo vuonna 2016 tarkastettuja kohteita tarkastettu uudestaan. Vuoden 2017 inventointialueella sijaitsevat vuoden 2017 sekä vuoden 2016 kohteet on merkitty kohdekuvaukset –liitteen karttaotteeseen sivulla 2.

Inventointialueella on vähän asutusta, lähinnä vain muutamia kesämökkejä Kitisen rannalla sekä Kuusivaaran länsipuolella olevat Kuusivaaran ja Piekkarin talot.

Kitiselle rakennettiin 1990-luvulla useita voimalaitoksia. Voimalaitosten vaikutuksesta vedenpinnan korkeus joessa on muuttunut, erityisesti pajojen yläpuolisella juoksulla. Matarakosken voimalaitoksen yläpuolinen osa joesta on tulvinut useita metrejä, samoin Kelukosken voimalaitos on aiheuttanut tulvimista aina Sattasen pohjoispuolelle asti. Vedenpinnan muutoksen johdosta muinaisjäänneksiä on jäänyt veden alle ja niissä tehtiin arkeologisia tutkimuksia ennen voimalaitosten rakentamista. Säännöstelty joki on puolestaan vähentänyt rantatörmien eroosiota.

Viiankiaavan ympäristöhistoriaa on käsitelty tuoreessa opinnäytetyössä (Suonperä 2016). Lyhyenä yhteenvetona voidaan todeta, että jääkauden jälkeisen Ancylusjärven korkein ranta on Sodankylässä 186 metriä nykyisen merenpinnan yläpuolella ja ajoittuu noin 10500 vuoden taakse. Maankohoaminen heti jääkauden jälkeen oli nopeaa ja Ancylusjärvi-vaihe jäi lyhyeksi vesistöjen kuroutuksessa siitä irti. Kitisen uoma



Kartta 2. Korkein muinaisranta inventointialueella ajoittuu jääkauden jälkeiseen Ancylusjärvi-vaiheeseen noin 10500 vuotta sitten. Rantavaihe on hahmotettu 186 metrin korkeuskäyrän mukaan.

ulottui maan kohotessa yhä edemmäksi etelään ja on pysynyt melko lailla samana vuosituhansien ajan. Kitisen muotoon ovat vaikuttaneet ilmasto-olosuhteet niin, että kosteampien vaiheiden aikana joki on tulvinut. Näitä tulvavaiheiden uomia on nähtävissä edelleen maastossa. Kitisen tulviminen on vaikuttanut myös Viian-
kiaavan kehityshistoriaan.

Esihistoriallisten pyyntikulttuurien asutus hakeutui vesistöjen rannoille. Kitisen varresta tunnetaan useita kivi- ja varhaismetallikautisia asuinpaikkoja, mutta varhaisimpia kohteita voi olla myös Ancyclusjärven aikaisilla rannoilla (ks. kartta 2).

Inventointialueelta on löydetty esihistoriallisia asuinpaikkoja jo aiemmissa tutkimuksissa. Markku Torvinen Museovirastosta inventoi Kitisen alueen muinaisjäännöksiä vuonna 1978 ja löysi mm. Poikamellan esihistoriallisen asuinpaikan. Kitisen voimalaitoshankkeisiin liittyen Petri Halinen Museovirastosta inventoi Matara- ja Kelukosken väliä vuonna 1991. Inventointien jälkeen arkeologisin kaivauksin tutkittiin mm kahta vuoden 2017 inventointialueella sijaitsevaa asuinpaikkaa. Poikamellan asuinpaikasta löytyi kolme löytökeskittymää, löytöinä mm. asbestisekoitteista keramiikkaa, muutamia kiviesineitä sekä kvartsi-iskoksia ja -esineitä. Radiohiiliajoitusten (Hel-3667, 2650±100 BP ja Hel-3668, 5790±100 BP) mukaan Poikamellassa on ollut asutusta ainakin kivikaudella noin 4500 ennen ajanlaskun alkua (eaa) ja varhaismetallikaudella (varhaismetallikausi n. 1800 eaa – 300 jaa) noin 700 eaa. Tutkimuksia tehtiin myös Kelukosken asuinpaikalla, josta löydettiin niin ikään asbestisekoitteista keramiikkaa, joka on tyyppinsä puolesta luokiteltu ns. Anttilan ryhmään ja ajoittuu varhaismetallikauteen. Kelukosken kaivauksissa tehty radiohiiliajoitus (Hel-3677, 4610±100) viittaa lisäksi kivikautiseen asutusvaiheeseen noin 3300 eaa. Todennäköisesti molemmissa kohteissa on ollut useita kestoltaan vaihtelevia asutusjaksoja vuosituhansien aikana.

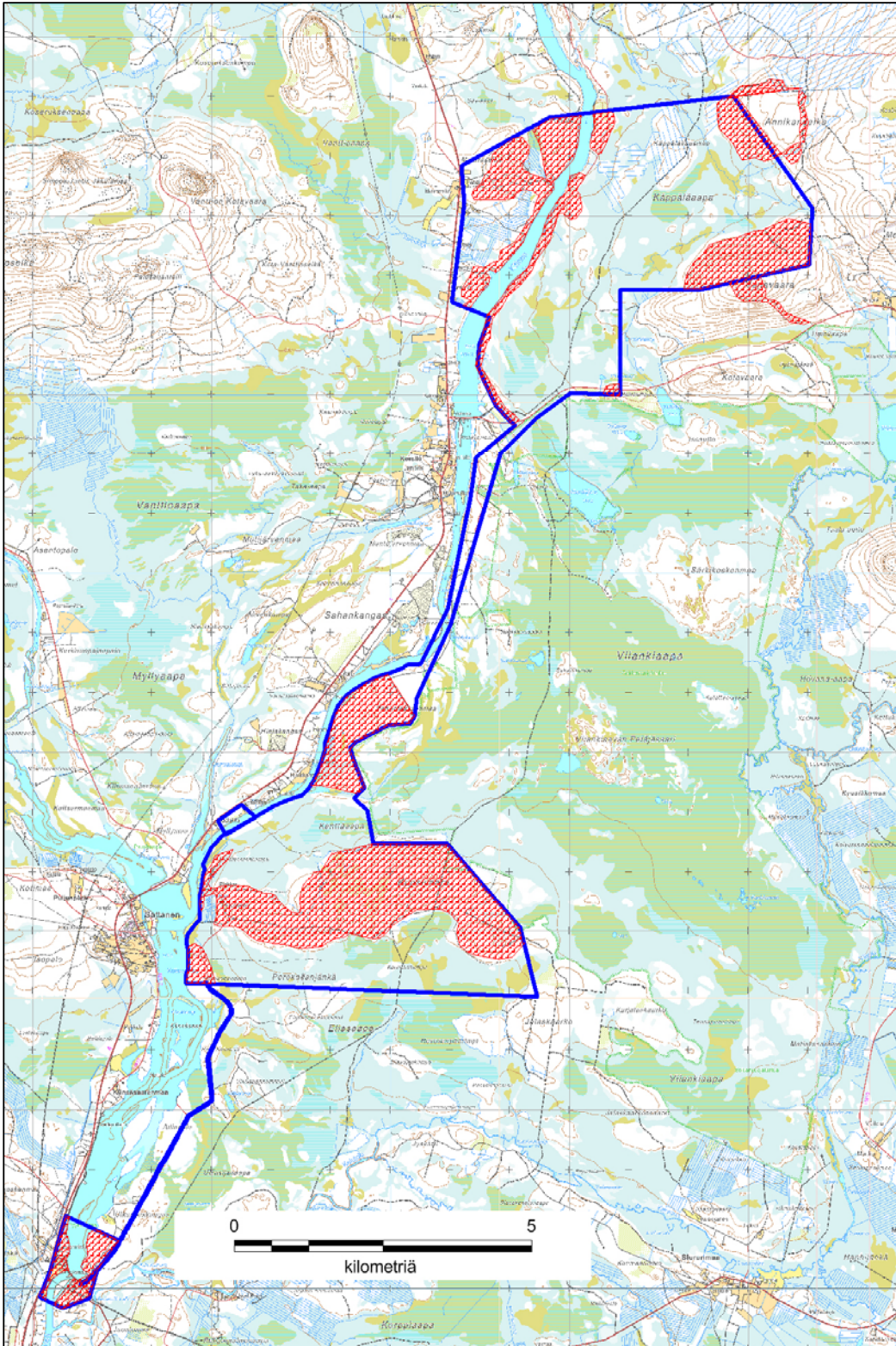
3. Inventoinnin kulku ja tulokset

Inventoinnin esivalmisteluissa käytiin läpi aiemmat tutkimusraportit, alueen historiaa koskevia teoksia ja muinaisjäänösrekisterin tiedot. Esihistorian osalta tärkein lähdeaineisto oli Museoviraston raporttietokanta ja muinaisjäänösrekisteri. Inventointialueen potentiaalia esihistorian kannalta selvitettiin myös rantavaiheita rekonstruoimalla. Rantavaiheiden kartat tehtiin QGIS-Desktop-ohjelmalla Maanmittauslaitoksen avoimien aineistojen tiedostopalvelusta ladatun 2 metrin korkeusmallin pohjalta. Maanmittauslaitokselta saatavissa olevaa ilmalaserkeilausaineistosta tehtyä vinovalovarjostetta, kuten myös Paikkatietoikkuna-verkopalvelussa olevaa vinovalovarjostetta, käytettiin inventointia suunniteltaessa. Vinovalovarjosteista etsittiin ilmiöitä, jotka mahdollisesti olisivat ihmisen tekemiä rakenteita, kuten asumuspainanteita, tervahautoja tai kuoppajäännöksiä. Ilmiöitä löytyi vain muutamia ja niistä vain yksi todettiin sellaiseksi, että kyseessä voisi olla muinaisjäänös. Kyseessä on kuoppa Poikamellan tunnetun muinaisjäänöksen länsipuolella. Inventoinnissa löytyneet tervahauta ja muutamat kuoppajäännökset eivät näkyneet vinovalovarjosteessa. Tervahauta ei näkynyt todennäköisesti siksi, että se oli tehty rantatörmään ja muut kuoppajäännökset ovat aika matalia ja loivia.

Historiallisia karttoja inventointialueelta on vähän ja ne esittävät yleensä laajaa aluetta ja ovat epätarkkoja arkeologisen inventoinnin lähtöaineistona. Kartat tarkentuvat vasta 1800-luvun puolen välin jälkeen kun ensimmäisiä pitäjänkarttoja aletaan tehdä.

Ennestään tunnettujen kohteiden tarkastuksessa tutustuttiin kohdetta koskeviin aiempiin tutkimuksiin ja niissä tehtyihin havaintoihin kohteen säilyneisyydestä ja laajuudesta. Kohteiden paikkatiedot tarkastettiin ja kohteiden aluerajaukset tehtiin inventointihavaintojen, esim. rakenteet ja topografia, ja aiempien tutkimustulosten perusteella. Paikkatiedot tallennettiin Garmin Montana gps-laitteella. Kohteiden aluerajauksiin tuli muutoksia useimmissa kohteissa ja osasta kohteista aluerajaukset olivat puuttuneet kokonaan. Kaarrekoski 1:n aluerajaus poistettiin, koska kohde vaikuttaa tuhoutuneelta.

Inventoinnin maastotyössä alue käytiin järjestelmällisesti läpi, lukuun ottamatta suoalueita. Työ aloitettiin inventointialueen eteläosasta, Kelukosken voimalaitoksen tuntumasta, josta edettiin kohti pohjoista. Viimeiseksi inventoitiin Kitisen länsipuolinen alue inventointialueen pohjoisosassa Matarakoskesta pohjoiseen.



Kartta 3. Inventoinnissa läpikäytyt alueet on merkitty punaisella rasterilla.

Maastossa käytiin erityisesti läpi Kitisen ranta-alueet sekä vanhat Ancyclusjärven aikaiset rantatörmät (ks. kartat 2 ja 3). Metsäalueet olivat verrattain helppokulkuisia, inventointiajankohtana sää oli enimmäkseen pilvinen ja sadetta saatiin useina päivinä. Havainnot perustuivat ensi sijaisesti maastossa tapahtuvaan silmämää-

räiseen tarkasteluun ja koekuopitukseen. Koekuopitusta tehtiin erityisesti vanhojen jokiuomien ja rantaterassien kohdalle, mutta mitään havaintoja esihistoriallisista asuinpaikoista ei kuopituksen avulla saatu. Osa alueista vaikutti hyvinkin sopivilta ja todennäköisiltä asuinpaikkoja ajatellen, kuten Kelukosken voimalaitoksen kohdalla oleva vanha uoma, joka johtaa Kelujokeen. Sen itäosassa on ennestään tunnettu Ulkusijankaan kivikautinen asuinpaikka. Tällä kohtaa vanhaan rantatörmään tehtiin koepistoja noin 10 metrin välein parin sadan metrin matkalla, mutta löytöjä ei tullut. Kuusivaarantien varressa on myös muutamia vanhoja joki ja rantaterasseja, joille tehtiin koepistoja. Samoin Pahanlaksonmaan eteläosassa on vanhoja rantaterasseja ja uomia, kuten Sakattioja, joita koekuopitettiin myös tuloksetta. Lisäksi yksittäisiä koepistoja tehtiin joka puolella inventointialuetta tarpeen mukaan. Erityistä huomiota kiinnitettiin myös alueisiin, missä maanpinta oli rikkoontunut. Tällaiset paikat ovat yleensä parhaita esihistoriallisten asuinpaikkojen löytämisen kannalta.

Inventoinnissa löydettiin viisi uutta kohdetta. Hannunojassa mökin pihalta, jonka maaperä oli kulunut, löydettiin kvartsi-iskoksia. Suukankaalla havaittiin runsaasti kvartssia hakkuuaukealla olevassa äestysurassa. Kohde on ilmeisesti kvartsin käsittelypaikka, asuinpaikaksi sen sijainti ei oikein sovi. Kitisen itärannalta, Sahasuvannon kohdalta, löytyi jokitörmästä tervahauta. Porokodanpalosta löytyi kuoppia, jotka voivat mahdollisesti olla pyyntikuoppia ja Pahanlaksonmaalta löytyi yksi kuoppa, jonka tarkoitus on tuntematon. Lisäksi on syytä mainita Kuusivaaran itä-

rinteellä havaittu erikoinen kivipaasi, joka muistuttaa Lapista tunnettuja seitakiviä. Mäntykankaalla oleva kivipaasi on mustaa basalttimaista kiviainesta ja se nousee silmiinpistävästi esiin muuten tasaiselta kankaalta. Kuusivaarassa sijaitsevasta seidasta ei löydetty tietoja kansatieteellisistä tai muista tutkimuksista. Havaitun kivipaasin ympärille tehtiin koepistoja ja poistettiin samalta, mutta mitään uhraamiseen viittaavia löytöjä tai muita havaintoja ei tullut esiin.



Kuva 4. Erikoisen näköinen kivipaasi Kuusivaarassa muistuttaa Lapista löytyviä seitakiviä. Kuva koillisesta. Kuvaaja Vesa Laulumaa. (AKDG5368:1)

Taulukko kohteista

Nimi	Mj-tunnus	Mj-tyyppi	Tyyppin tarkenne	Ajoitus
Hannunoja (uusi kohde)	1000031272	asuinpaikat		esihistoriallinen
Kelukoski	1000000467	asuinpaikat		kivikautinen
Pahanlaksonmaa (uusi kohde)	1000031271	maarakenteet	kuopat	ajoittamaton
Poikamalla	1000000436	muinaisjäännösryhmät		moniperiodinen
Porokodanpalo (uusi kohde)	1000031269	työ- ja valmistuspaikat	pyyntikuopat	esihistoriallinen
Sahasuvanto 2 (uusi kohde)	1000031270	työ- ja valmistuspaikat	tervahauta	historiallinen
Suukangas (uusi kohde)	1000031268	työ- ja valmistuspaikat	käsittelypaikat	kivikautinen

4. Yhteenveto

Sodankylän Viiankiaapaa ympäröivällä alueella tehtiin arkeologinen inventointi 21.8.–1.9.2017 liittyen vireillä olevaan kaivoshankkeeseen. Inventointialueen koko oli noin 3800 hehtaaria. Inventointialueen pohjoisin osa oli Annikanselässä ja eteläisin Kelukoskella. Inventointialueelta tunnettiin ennestään 2 muinaisjäännöskohdetta, Poikamellan ja Kelukosken esihistorialliset asuinpaikat. Tunnettujen kohteiden tarkastuksessa arvioitiin niiden kuntoa ja säilyneisyyttä sekä päivitettiin paikkatiedot aluerajauksineen.

Maastotöissä alue käytiin läpi lukuun ottamatta suoalueita. Erityisesti keskityttiin Kitisen rantoihin ja muihin ranta- ja jokitormiin, joihin kuuluvat mm. Ancylusjärven aikaiset, noin 10500 vuotta vanhat, rannat. Inventoinnissa löydettiin viisi uutta kohdetta. Suukangas, kvartsin iskentäpaikka, Porokodanpalo, mahdollisia pyyntikuoppia, Pahanlaaksonmaa, kuopparakenne, Sahasuvanto 2, tervahauta ja Hannunoja, esihistoriallinen asuin/leiripaikka.

Kuvaluettelo

- AKDG5361:1 Sodankylä Poikamalla. Juoksuhaudaus Ivalontien ja Kitisen välissä. Kuva pohjoisesta. Kuvaaja Vesa Laulumaa.
- AKDG5361:2 Sodankylä Poikamalla. Pyyntikuopat on kaivettu kapealle hiekkaharjanteelle. Kuva pohjoisesta. Kuvaaja Vesa Laulumaa.
- AKDG5361:3 Sodankylä Poikamalla. Tutkija Petro Pesonen mittaa eteläisimmän pyyntikuopan sijaintia. Kuva etelästä. Kuvaaja Vesa Laulumaa.
- AKDG5361:4 Sodankylä Poikamalla. Kuoppa Ivalontien ja harjanteen välissä. Kuva etelästä. Kuvaaja Vesa Laulumaa.
- AKDG5361:5 Sodankylä Poikamalla. Pyyntikuopat sijaitsevat rannan tuntumassa olevalla hiekkaharjanteella. Kivikautinen asuinpaikka on sijainnut niiden eteläpuolella, mutta lienee suurimmaksi osaksi tuhoutunut. Kuvauskopterin kuva koillisesta. Kuvaaja Vesa Laulumaa.
- AKDG5362:1 Sodankylä Kelukoski. Kivikautinen asuinpaikka sijaitsee keskellä kuvaa olevan harjanteen vasemmalla puolen. Kuva lounaasta, Kelukosken voimalan kohdalta. Kuvaaja Vesa Laulumaa.
- AKDG5363:1 Sodankylä Suukangas. Kvartsi-iskoksia äestysurassa. Kuva etelästä. Kuvaaja Vesa Laulumaa.
- AKDG5363:2 Sodankylä Suukangas. Tutkija Petro Pesonen tutkii kvartsien löytöpaikkaa. Kuva pohjoisesta. Kuvaaja Vesa Laulumaa.
- AKDG5365:1 Sodankylä Porokodanpalo. Tutkija Vesa Laulumaa kaivaa koepistoa lähimpänä jokea olevaan kuoppaan. Kuva idästä. Kuvaaja Petro Pesonen.
- AKDG5365:2 Sodankylä Porokodanpalo. Tutkija Vesa Laulumaa mietiskelee keskellä kangasta olevan kuopan tarkoitusta. Kuva lounaasta. Kuvaaja Petro Pesonen.
- AKDG5365:3 Sodankylä Porokodanpalo. Yksi kankaalla olevista maatuneista kuopista. Kuva lounaasta. Kuvaaja Petro Pesonen.
- AKDG5366:1 Sodankylä Sahasuvanto 2. Tervahauta Kitisen törmässä. Kuva lounaasta. Kuvaaja Vesa Laulumaa.
- AKDG5367:1 Sodankylä. Pahanlaaksonmaa. Mäntykankaalla oleva kuoppa. Kuva etelästä. Kuvaaja Petro Pesonen.
- AKDG5368:1 Sodankylä. Inventointikuva. Erikoisen näköinen kivipaasi Kuusivaarassa muistuttaa Lapista löytyviä seitakiviä. Kuva koillisesta. Kuvaaja Vesa Laulumaa.
- AKDG5368:2 Sodankylä. Inventointikuva. Viiankiaapaa. Keskellä Viiankijärvi. Kuvauskopterin kuva pohjoisesta. Kuvaaja Vesa Laulumaa.
- AKDG5368:3 Sodankylä. Inventointikuva. Kitisen itäpuolta seuraava Kuusivaarantie kuului inventointialueeseen. Kuvauskopterin kuva etelästä. Kuvaaja Vesa Laulumaa.
- AKDG5368:4 Sodankylä. Inventointikuva. Kelukosken voimalan lähialueet olivat inventointialueen eteläisin osa. Kuvauskopterin kuva koillisesta. Kuvaaja Vesa Laulumaa.
- AKDG5368:5 Sodankylä. Inventointikuva. Näkymää Kuusivaaralta Kitisen suuntaan. Vasemmalla Porokodanjänkä. Kuvauskopterin kuva idästä. Kuvaaja Vesa Laulumaa.

Lähteet

Painetut lähteet

- Andersson, G.A. 1914. *Tietoja Sodankylän ja Kittilän pitäjien aikaisemmista ja myöhemmistä vaiheista*. Ko-koillut ja kertonut G.A. Andersson. Kemin uusi kirjapaino, Kemi.
- Huurre, Matti 1983: *Pohjois-Pohjanmaan ja Lapin historia I*. Pohjois-Pohjanmaan ja Lapin esihistoria. Pohjois-Pohjanmaan maakuntaliitto- Lapin maakuntaliitto.
- Kehusmaa, A. & Onnela, S. 1995. *Suur-Sodankylän historia 1*. Suur-Sodankylän historiatoimikunta, Porvoo.
- Kulju, M. 2013. *Lapin sota 1944–1945*. Gummerus, Juva.
- Onnela, S. 2006. *Suur-Sodankylän historia 2. Suurpitäjä saamelaisten ja suomalaisten maana vuosina 1747-1916*. Suur-Sodankylän historiatoimikunta, Porvoo.
- Paulaharju, S. 1977 [1922]. *Lapin muisteluksia*. 3. painos. WSOY, Porvoo.
- Paulaharju, S. 1953 [1939]. *Sompio*. 2. painos. WSOY, Porvoo.
- Saarnisto, Matti 2005: Rannansiirtyminen ja maankohoaminen; Itämeren vaiheet ja jokien kehitys. *Pohjois-Suomen maaperä* (toim. Petri Johansson ja Raimo Kujansuu). Geologian tutkimuskeskus. Espoo.
- Teeriaho, Y. 2008. *Vanhojen karttojen Lappi*. Atlasart, Jyväskylä.
- Toivonen, E. 1996. *Sodankylän suur-pitäjän kruununmetsätorpat ja -torpparit*. Pro-gradu tutkielma, Jyväskylän yliopisto.
- Yliaska, E. & Kuuri, E. 2005 (Toim.) *Sattanen ajan virrassa – aikojen alusta vuoteen 2005*. Sattasen kyläseura ry. Tornio.

Arkistolähteet

- Carpelan, Christian 1964: Lappalaisperäisten muinaisjäännösten inventointi ja tutkimus Sompion Lapissa kesällä 1964. Museovirasto, kansatieteen toimiston käsikirjoitusarkisto.
- Halinen, Petri 1991: Sodankylän Kelu- ja Matarkosken voimalaitospatojen vaikutusalueen muinaistieteellinen inventointi. Museovirasto. Arkeologian osasto. Museoviraston arkisto.
- Halinen, Petri 1992: Sodankylä Kelu- ja Matarakoski. Kivikautisten ja epineoliittisten asuinpaikkojen kaivaus. Museovirasto. Arkeologian osasto. Museoviraston arkisto.
- Kankaanpää, Jarmo ja Halinen, Petri 1987: Sodankylä Kurkikoski. Voimalaitosinventointi. Museovirasto, Esihistorian toimisto. Museoviraston arkisto.
- Karjalainen, Taisto 1999: Sodankylä: Lokka, Koitelainen, Kevitsa. Osayleiskaavainventointi. Museovirasto. Arkeologian osasto. Museoviraston arkisto.
- Katiskoski, Kaarlo 1994: Sodankylä 87 Kelukoski E. Kivikautisen/epineoliittisen asuinpaikan kaivaus. Museovirasto, Arkeologian osasto. Museoviraston arkisto.
- Laulumaa, Vesa ja Häkälä, Pirkka 2016: Viiankaaavan ja ympäröivän alueen arkeologinen inventointi. Museovirasto, Arkeologiset kenttäpalvelut. Museoviraston arkisto.
- Raike, Eeva 1994: Sodankylä Poikamalla. Kivikautisen ja epineoliittisen asuinpaikan kaivaus. Museovirasto, Arkeologian osasto. Museoviraston arkisto.

Sarkkinen, Mika 1993: Sodankylä Kelukoski. Kaivauskertomus. Esihistoriallisten kohteiden tutkimukset Kelukosken voimalaitoksen rakentamisalueella 1993. Museovirasto, Arkeologian osasto. Museoviraston arkisto.

Torvinen, Markku 1978: Sodankylä – Pelkosenniemi. Kitisen alueen esihistorialliset muinaisjännökset. Porttipahta – Kohkosniva välisellä alueella. Museovirasto. Esihistorian toimisto. Museoviraston arkisto.

Internet-lähteet

Arkistolaitoksen digitaaliarkisto <http://digi.narc.fi>

Hakku- palvelu Geologian tutkimuskeskus <http://hakku.gtk.fi>

Heikki Rantatupa, Historialliset kartat <http://vanhakartta.fi>

Maanmittauslaitos. Avoimien aineistojen tiedostopalvelu. <http://www.mml.fi>

Paikkatietoikkuna, <http://www.paikkatietoikkuna.fi>

Muut lähteet

Suonperä, Enni 2016: Holocene paleohydrology of Viiankiaapa mire, Sodankylä, Finnish Lapland. Master thesis. University of Helsinki. Faculty of science. Department of geosciences and geography.

LIITE

KOHDEKUVAUKSET

SODANKYLÄ

Viiankiaavan ja sitä ympäröivän alueen arkeologinen inventointi v. 2017



MUSEOVIRASTO

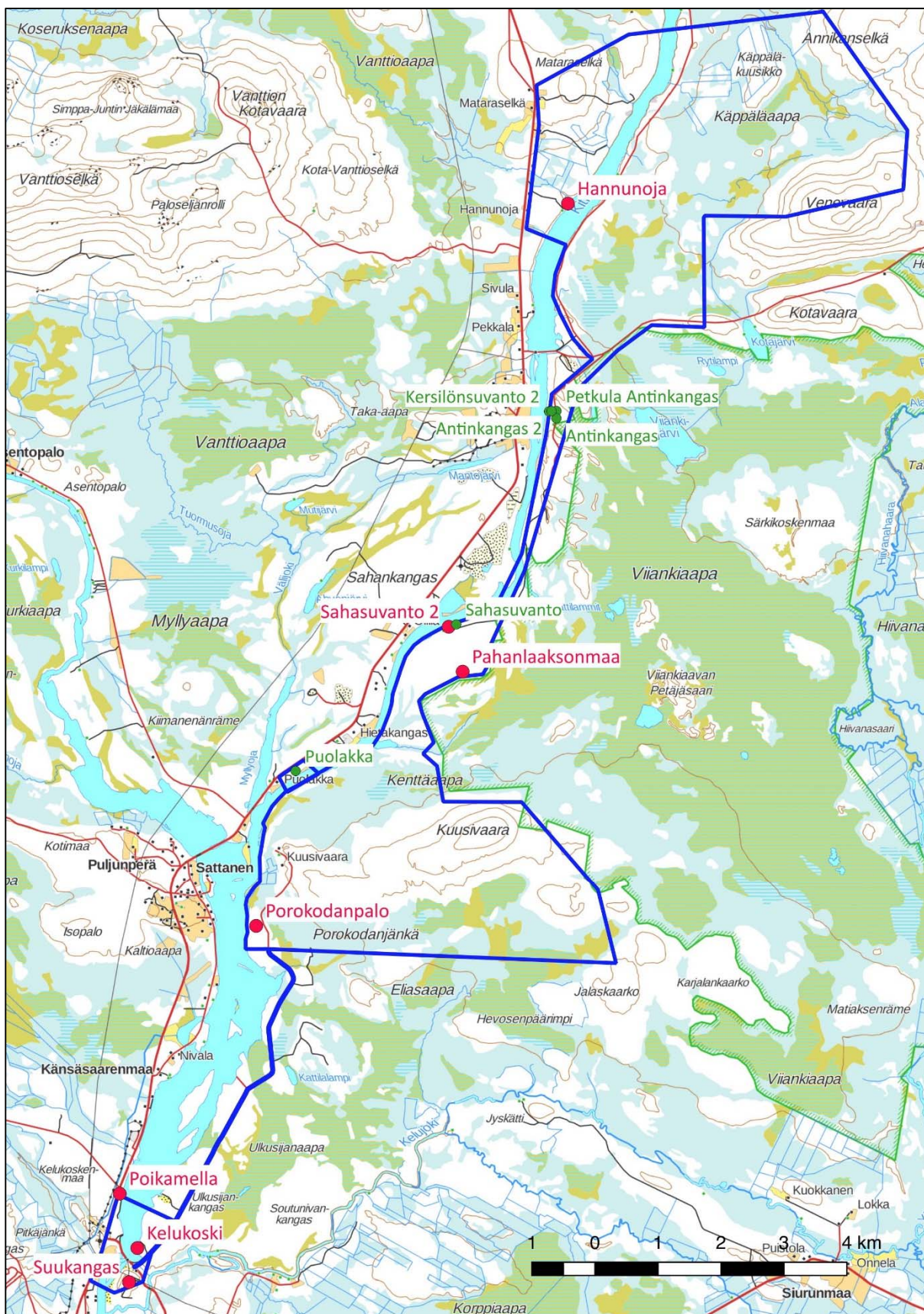
Arkeologiset kenttäpalvelut

Vesa Laulumaa ja Petro Pesonen

Sisällys

Kohteet kartalla

Hannunoja (uusi kohde)	3
Kelukoski.....	6
Pahanlaaksonmaa (uusi kohde).....	9
Poikamalla	11
Porokodanpalo (uusi kohde)	16
Sahasuvanto 2 (uusi kohde)	19
Suukangas (uusi kohde).....	21



Inventoidut kohteet kartalla. Vuoden 2017 kohteet punaisella. Vihreällä on merkitty kohteet, jotka sijaitsevat vuoden 2017 inventointialueella, mutta on inventoitu jo vuoden 2016 inventoinnissa.

Hannunoja (uusi kohde)

Muinaisjäännöstunnus:	1000031272
Muinaisjäännöstyyppi:	asuinpaikat
Alatyyppi:	-
Ajoitus:	esihistoriallinen
Muinaisjäännöslaji:	kiinteä muinaisjäännös
Koordinaatit (ETRS-TM35FIN):	P= 7498962 I= 489695 Z= 189
Koordinaattiselite:	kvartsilöytöjen koordinaatit mökin piha-alueella
Muinaisjäännösrekisterin kuvaus:	Uusi kohde, ei aiempaa kuvausta

Inventointihavainnot:

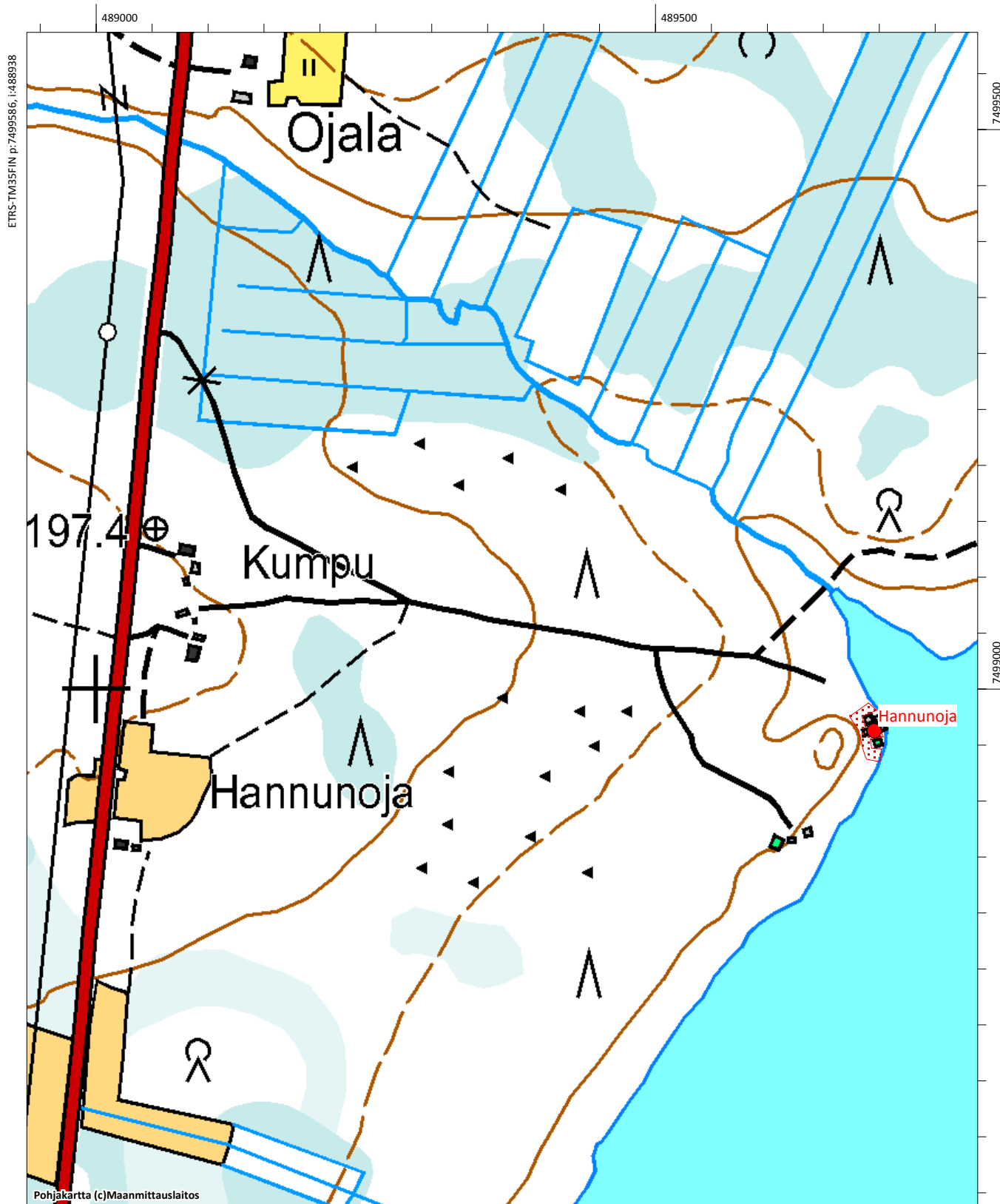
Kohde tarkastettiin Viiankiaavan inventoinnissa 2017. Se sijaitsee Kitisen länsirannalla Suipavansuvannosta hieman etelää. Kitiseen laskeva Hannunojan pieni lahdelta on heti kohteen pohjoispuolella. Inventoinnissa löydettiin mökkitontin pihamaalta kvartsi-iskoksia. Iskokset olivat paljastuneet pihamaan kuluneesta maanpinnasta. Piha-alue on melko tiiviisti rakennettu, siihen kuuluu mökki ja neljä muuta rakennusta. Pihalle ei tehty koekuoppia. Maaperä on hiekkamoreenia. Ilmeisesti paikalla on esihistoriallinen asuin- tai leiripaikka. Paikka on sopiva asuinpaikkaa ajatellen, sillä se on muodostanut hieman korkeamman niemekkeen kohti jokea ja Hannunojaa. Kitisen pinta on nykyisin noin viisi metriä korkeammalla tällä kohtaa kuin ennen 2,5 km alajuoksun suuntaan rakennettua Matarakosken voimalaitosta. Kohteen rajaus perustuu topografiaan ja löytöihin.

Digikuvat:	AKDG5367:1
Löydöt:	KM 41428
Aiemmat tutkimukset:	-
Aiemmat löydöt:	-



Sodankylä. Hannunoja. Esihistoriallinen asuin- tai leiripaikka. Kuva luoteesta. Kuvaaja Vesa Laulumaa. (AKDG5364:1)

Hannunoja (uusi kohde), 1000031272, asuinpaikat, esihistoriallinen



Kelukoski

Muinaisjäännöstunnus: 1000000467
Muinaisjäännöstyyppi: asuinpaikat
Alatyyppi: -
Ajoitus: kivikautinen
Muinaisjäännöslaji: kiinteä muinaisjäännös

Koordinaatit (ETRS-TM35FIN): P= 7482375 I= 482860 Z= 180-185

Koordinaattiselite: Asuinpaikan eteläpään koordinaatit

Muinaisjäännösrekisterin kuvaus:

Kitisen Kelukosken itärannalla korkean törmän päällä ja taitteessa. Paikalla kasvaa männikköä, maaperä on moreenia. Löytöjä rannan suunnassa n. 40 m matkalla. Löydöt kvartsia ja palanutta luuta

Inventointihavainnot:

Kohde tarkastettiin vuoden 2017 inventoinnissa. Alue on hiekkamoreenipohjaista mäntykangasta. Aiemmissa tutkimuksissa on todettu, että asuinpaikka on korkean jokitörmän päällä ja sijoittuu jokea kohti olevien harjanteiden väliselle tasaiselle alueella. Joen pinta on noussut useita metrejä Kelukosken voimalaitoksen rakentamisen ja joen patoamisen yhteydessä, mutta todennäköisesti asuinpaikkaa on vielä jäljellä. Asuinpaikan rajausta perustuu topografiaan ja aiempiin kaivaustuloksiin.

Digikuvat: AKDG5362:1

Aiemmat tutkimukset: Jarmo Kankaanpää & Petri Halinen, inventointi 1987 (KM 24168)
Petri Halinen, inventointi 1991 (KM 26946)
Mika Sarkkinen, koekaivaus 1993 (KM 27959)
Kaarlo Katiskoski, kaivaus 1994 (KM 28837)

Aiemmat löydöt: KM 24168 (asuinpaikkalöytöjä), KM 26946 (asuinpaikkalöytöjä),
KM 27959 (asuinpaikkalöytöjä), KM 28837 (asuinpaikkalöytöjä)

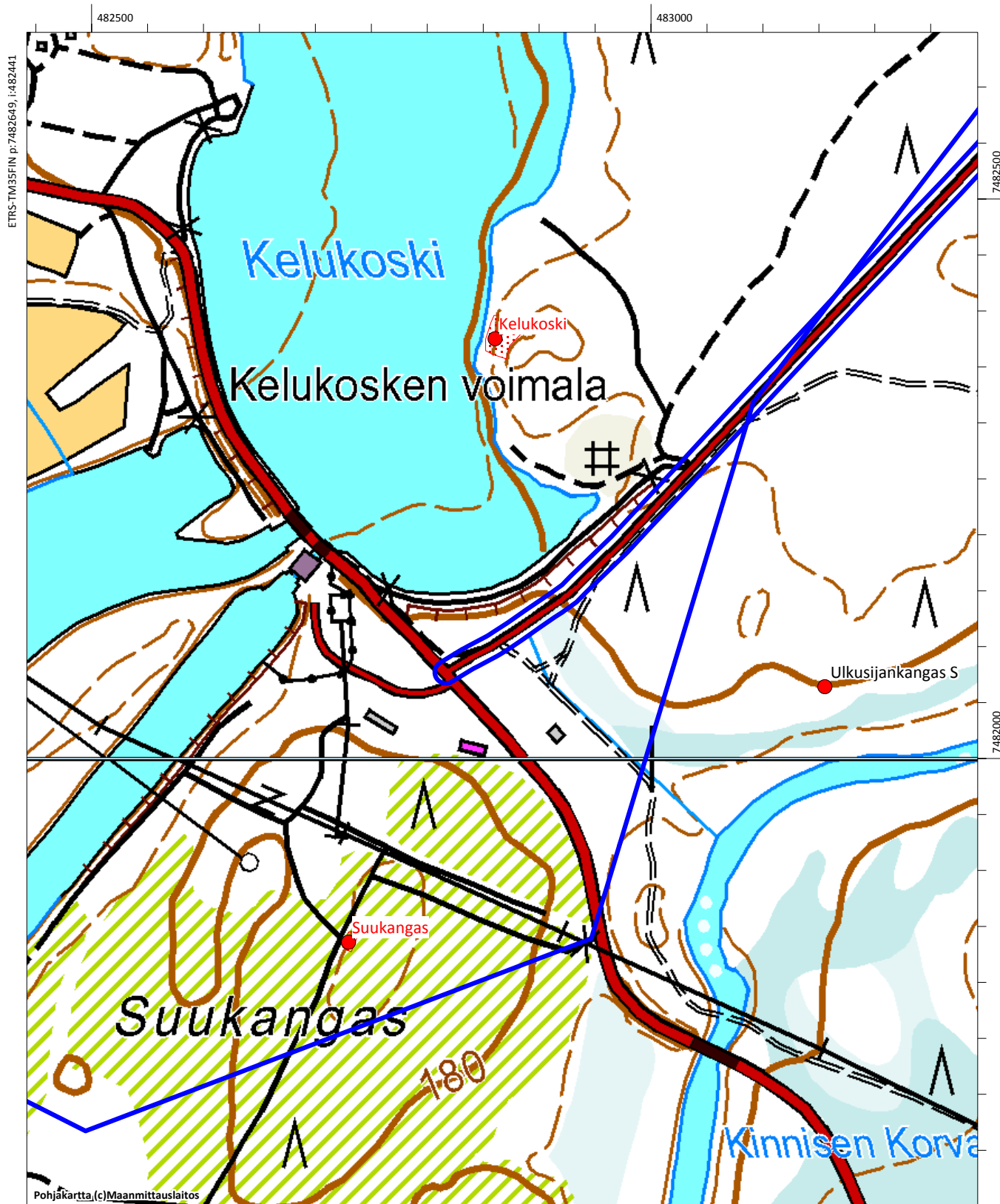


Sodankylä Kelukoski. Kivikautinen asuinpaikka sijaitsee keskellä kuvaa olevan harjanteen tuntumassa. Kuva lounaasta, Kelukosken voimalan kohdalta. Kuvaaja Vesa Laulumaa. (AKDG5362:1)

Peruskarttaote. Sodankylä, Viiankiaavan ja sitä ympäröivän alueen arkeologinen inventointi v. 2017

Kelukoski, 1000000467, asuinpaikat, kivikautinen

Suukangas (uusi kohde), 1000031268, työ- ja valmistuspaikat, käsittelypaikat, kivikautinen



Pahanlaaksonmaa (uusi kohde)

Muinaisjäännöstunnus:	1000031271
Muinaisjäännöstyyppi:	maarakenteet
Alatyyppi:	kuopat
Ajoitus:	ajoittamaton
Muinaisjäännöslaji:	kiinteä muinaisjäännös
Koordinaatit (ETRS-TM35FIN):	P= 7491528 I= 488024 Z= 191
Koordinaattiselite:	kuopan gps-koordinaatit
Muinaisjäännösrekisterin kuvaus:	Uusi kohde, ei aiempaa kuvausta

Inventointihavainnot:

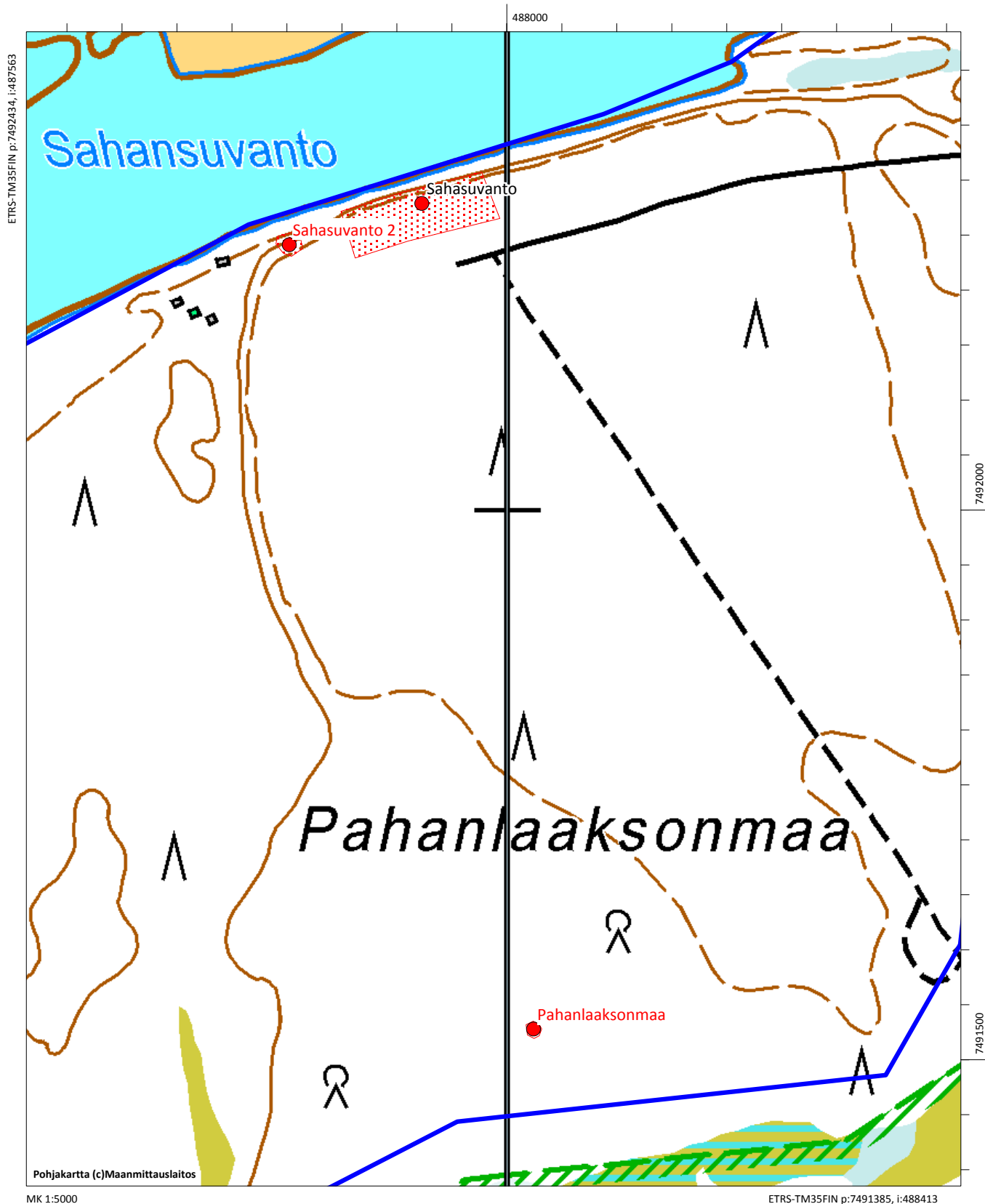
Kohde tarkastettiin Viiankiaavan inventoinnissa 24.8.2017. Kohde sijaitsee Pahanlaaksonmaan avoimella mäntykankaalla, kankaan eteläosassa, Viiankiaavan pohjoispuolella. Paikalla on havaittu vain yksi, halkaisijaltaan noin 2 metriä oleva matala kuoppa. Koepistossa havaittiin vahva huuhtoutumiskerros. Kuopan luonteesta on vaikea päätellä mitään, mutta laajalla kankaalla saattaa olla useampiakin kuoppia, joita ei vain inventoinnissa havaittu.

Digikuvat:	AKDG5367:1
Löydöt:	-
Aiemmat tutkimukset:	-
Aiemmat löydöt:	-



Sodankylä. Pahanlaaksonmaa. Mäntykankaalla oleva kuoppa. Kuva etelästä. (AKDG5367:1). Kuvaaja Petro Pesonen.

Pahanlaksonmaa (uusi kohde), 1000031271, maarakenteet, kuopat, ajoittamaton
 Sahasuvanto 2 (uusi kohde), 1000031270, työ- ja valmistuspaikat, tervahauta, historiallinen



Poikamalla

Muinaisjäännöstunnus:	1000000436
Muinaisjäännöstyyppi:	muinaisjäännösryhmät (asuinpaikka, pyyntikuoppia, juoksuhautoja)
Alatyyppi:	-
Ajoitus:	kivikautinen, pronssikautinen
Muinaisjäännöslaji:	kiinteä muinaisjäännös
Koordinaatit (ETRS-TM35FIN):	P= 7483238 I= 489511 Z= 180
Koordinaattiselite:	Asuinpaikan eteläpään koordinaatit
Muinaisjäännösrekisterin kuvaus:	

Kohde sijaitsee Rovaniemi-Ivalo -maantien ja Kitisen välisessä maastossa, tasaisella mäntykankaalla. Asuinpaikkalöytöjä paikalta oli kolmessa eri keskittymässä. Asuinpaikkaa on tutkittu kaivauksin, ja ilmeisesti suurin osa siitä on jäänyt veden alle Kelukosken voimalaitoksen patoaltaan vuoksi. Viereisellä hiekkaharjanteella on kuusi pyyntikuoppaa, jotka ovat säilyneet Kelukosken voimalaitoksen patoaltaan rakentamisen jälkeenkin. Uudemmassa kartassa paikka esiintyy nimellä Paikanmella.

Löydöt paikalta käsittävät asbestikeramikkaa, nuolenkärjen katkelman, pronssipalan, piitä ja kvartssia. Sodankylä 45 ja 63. Muinaisjäännösalueen pohjoispään koordinaatit ovat p: 7486580, i: 3482860.

Inventointihavainnot:

Kohde tarkastettiin 21.8.2017. Itse asuinpaikkaa on nykyään tuskin lainkaan jäljellä, vaan paikalla on nykyään tasattua rantaa sekä patovalli. Pyyntikuoppien sijainti mitattiin ja ne vietiin muinaisjäännösrekisteriin alakohteiksi. Lisäksi kohteessa havaittiin puolustusvarustuksia, jotka on myös viety alakohteiksi muinaisjäännösrekisteriin.

Puolustusvarustuksiin kuuluu juoksuhauta, joka on tien suuntainen ja siitä on näkyvissä noin 50 metrin osuus. Lisäksi havaittiin kaksi poteroksi luokiteltavaa kohdetta. Harjanteella mitattiin viiden pyyntikuopan paikka, mutta kuudes on alhaalla kankaalla, tien läheisyydessä. Mahdollisesti tämäkin on pyyntikuoppa, mutta se sijaitsee selvästi erillään harjanteen pyyntikuopista.

Digikuvat:	AKDG5361:1-5
Aiemmat tutkimukset:	Markku Torvinen, inventointi 1978 (KM 20458) Petri Halinen, inventointi 1991 (KM 26945) Petri Halinen, kaivaus 1992 (KM 27674) Mika Sarkkinen, kaivaus 1993 (KM 27958) Eeva Raike, kaivaus 1994 (KM 28520)
Aiemmat löydöt:	KM 20458 (asuinpaikkalöytöjä), KM 26945 (asuinpaikkalöytöjä), KM 27674 (asuinpaikkalöytöjä), KM 27958 (asuinpaikkalöytöjä), KM 28520 (asuinpaikkalöytöjä)
Alakohteet:	Juoksuhaudan pohjoispää P: 7483267, I 482578 Kuoppa alhaalla kankaalla, tien läheisyydessä. Koko noin 3x5 metriä, syvyys vajaa metri. Mahdollisesti kyseessä voi olla

pyyntikuoppa, mutta se sijaitsee selvästi erossa harjanteella kulkevasta pyyntikuoppaketjusta. P: 7483134, I: 482549

Potero, P: 7483153, I: 482587

Potero, P: 7483159, I: 482585

Pyyntikuoppa, P: 7483115, I: 482588

Pyyntikuoppa, P: 7483108, I: 482585

Pyyntikuoppa, P: 7483096, I: 482586

Pyyntikuoppa, P: 7483121, I: 482588

Pyyntikuoppa, P: 7483061, I: 482580



Sodankylä Poikamalla. Pyyntikuopat sijaitsevat rannan tuntumassa olevalla hiekkaharjanteella. Kivikautinen asuinpaikka on sijainnut niiden eteläpuolella, mutta lienee suurimmaksi osaksi tuhoutunut. Kuvauskopterin kuva koillisesta. Kuvaaja Vesa Laulumaa. (AKDG5361:5). Kuvaaja Vesa Laulumaa.



Sodankylä Poikamalla. Juoksuhaudaus Ivalontien ja Kitisen välissä. Kuva pohjoisesta. (AKDG5361:1). Kuvaaja Vesa Laulumaa.



Sodankylä Poikamalla. Pyyntikuopat on kaivettu kapealle hiekkaharjanteelle. Kuva pohjoisesta. (AKDG5361:2) Kuvaaja Vesa Laulumaa.

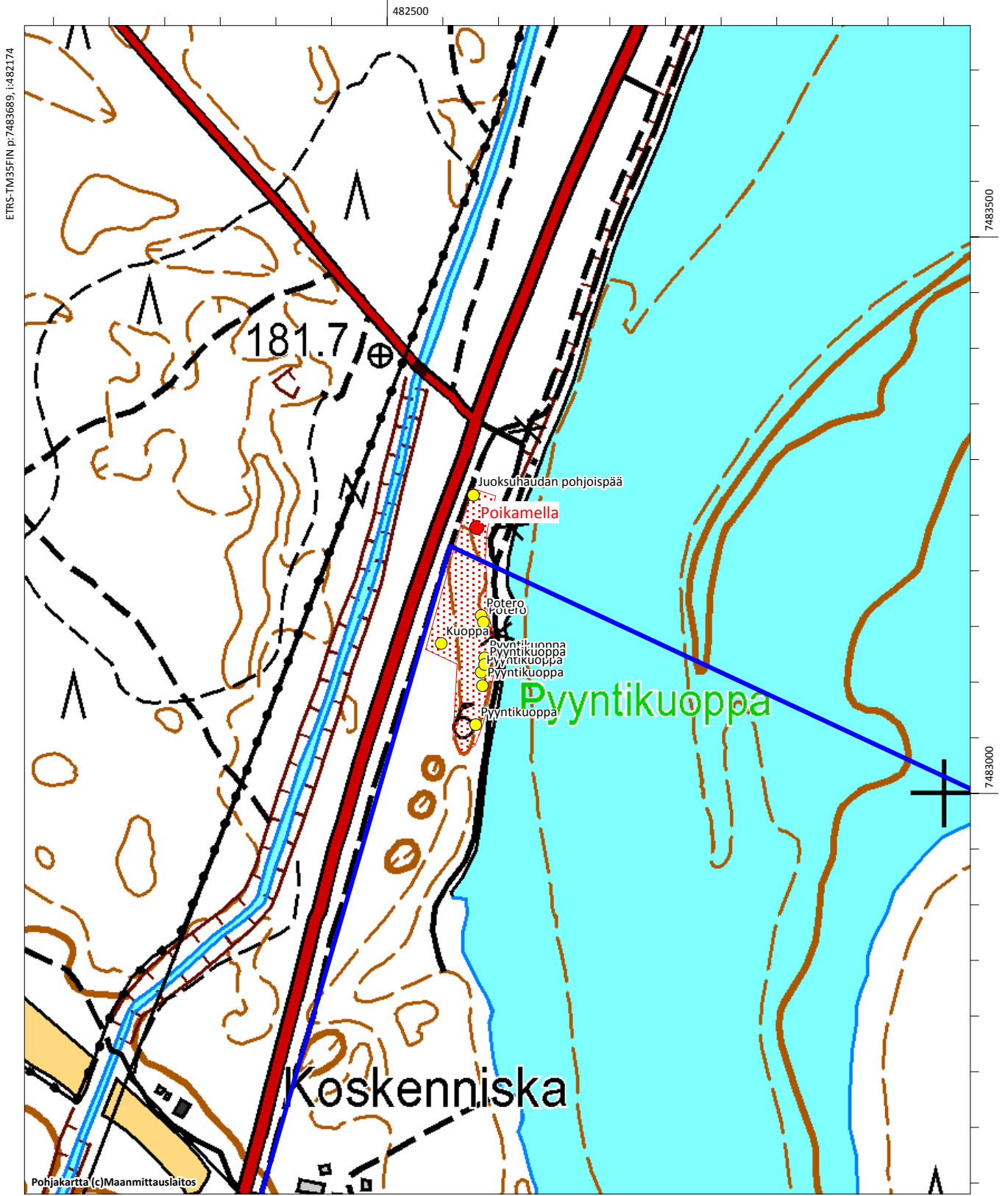


Sodankylä Poikamalla. Tutkija Petro Pesonen mittaa eteläisimmän pyyntikuopan sijaintia. Kuva etelästä. (AKDG5361:3). Kuvaaja Vesa Laulumaa.



Sodankylä Poikamalla. Kuoppa Ivalontien ja harjanteen välissä. Kuva etelästä. (AKDG5361:4). Kuvaaja Vesa Laulumaa.

Poikamalla, 1000000436, muinaisjäännösryhmät, moniperiodinen



Porokodanpalo (uusi kohde)

Muinaisjäännöstunnus:	1000031269
Muinaisjäännöstyyppi:	työ- ja valmistuspaikat
Alatyyppi:	pyyntikuopat
Ajoitus:	esihistoriallinen
Muinaisjäännöslaji:	kiinteä muinaisjäännös

Koordinaatit (ETRS-TM35FIN): P= 7487480 I= 484746 Z= 181-183

Koordinaattiselite: Kuopan 1 gps-koordinaatit

Muinaisjäännösrekisterin kuvaus:

Uusi kohde, ei aiempaa kuvausta

Inventointihavainnot:

Kohde tarkastettiin Viiankiaavan inventoinnissa 22.8.2017. Kohde sijaitsee Kitisen itärannalla, Porokodanpalon länsireunalla. Paikalla on havaittu viisi kuoppaa, joista kaksi eteläisintä lähekkäin, muut yksittäin 100–200 metrin päässä toisistaan. Kuopat voivat mahdollisesti olla pyyntikuoppia, mutta kyse voi olla muistakin kuopista, joiden käyttötarkoitus on tuntematon. Alue on hiekkamoreeni/sorapohjaista kuivahkoa mäntykangasta, joen tuntumassa tuoreempaa kuusivaltaista kangasta.

Digikuvat: AKDG5365:1-3

Löydöt: -

Aiemmat tutkimukset: -

Aiemmat löydöt: -

Alakohteet:

Kuoppa 1 (P: 7487480, I: 484746) on mitoiltaan 3 x 4 metriä, maasto mäntykangasta ja maaperä soraista.

Kuoppa 2 (P: 7487257, I: 484609), mitoiltaan 3 x 4 metriä, kivinen maasto, mäntykangasta. Koepistossa selvä huuhtoutumiskerros.

Kuoppa 3 (P: 7487162, I: 484689), halkaisija noin 2 metriä, soramaata.

Kuoppa 4 (P: 7487182, I: 484692), mitat 2,5 x 1,5 metriä, syvyys 45 cm, kivinen soramaa.

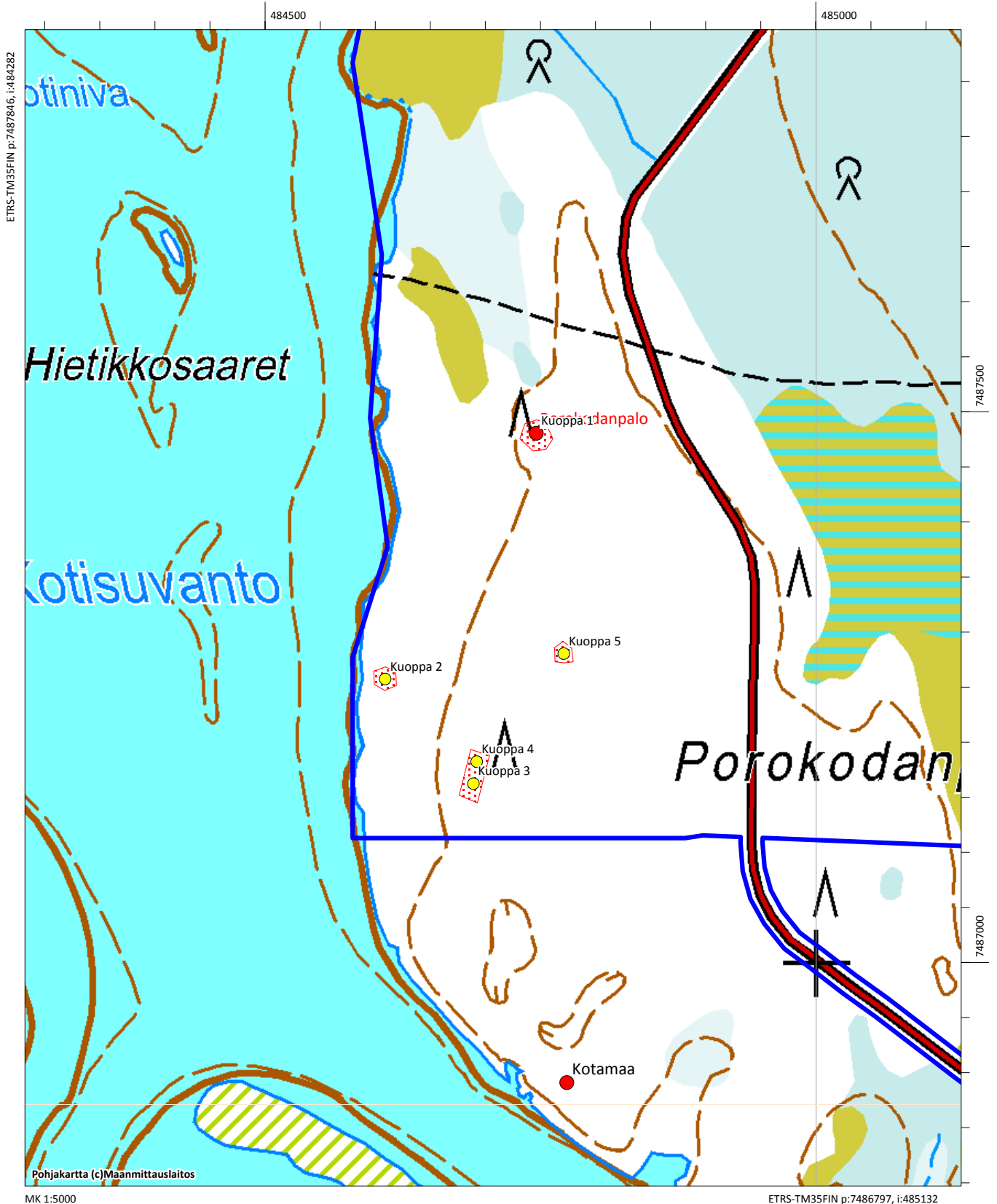
Kuoppa 5 (P: 7487280, I: 484771), jäänyt osittain metsä-äestyksen runnomaksi, halkaisija 2-3 metriä.



Sodankylä Porokodanpalo. Tutkija Vesa Laulumaa kaivaa koepistoa lähimpänä jokea olevaan kuoppaan. Kuva idästä. (AKDG5365:1). Kuvaaja Petro Pesonen.



Sodankylä Porokodanpalo. Tutkija Vesa Laulumaa mietiskelee keskellä kangasta olevan kuopan tarkoitusta. Kuva lounaasta (AKDG5365:2). Kuvaaja Petro Pesonen.



Sahasuvanto 2 (uusi kohde)

Muinaisjäännöstunnus:	1000031270
Muinaisjäännöstyyppi:	työ- ja valmistuspaikat
Alatyyppi:	tervahaudat
Ajoitus:	historiallinen
Muinaisjäännöslaji:	kiinteä muinaisjäännös
Koordinaatit (ETRS-TM35FIN):	P= 7492241 I= 487802 Z= 180
Koordinaattiselite:	tervahaudan gps-koordinaatit
Muinaisjäännösrekisterin kuvaus:	Uusi kohde, ei aiempaa kuvausta

Inventointihavainnot:

Kohde tarkastettiin Viiankiaavan inventoinnin yhteydessä 24.8.2017. Tervahauta sijaitsee Pahanlaaksonmaan mäntykankaan pohjoisosassa Kitisen Sahansuvannon etelärannalla, korkealla törmällä, noin 10 metriä joen pintaa ylempänä. Halsi on joen suuntaan. Mataline valleineen tervahaudan halkaisija on noin 8-9 metriä. Koepistossa havaittiin hiiliä turpeen alla. Aivan tervahaudan itäpuolella on Sahasuvannon kivikautinen asuinpaikka.

Digikuvat:	AKDG5366:1
Löydöt:	-
Aiemmat tutkimukset:	-
Aiemmat löydöt:	-

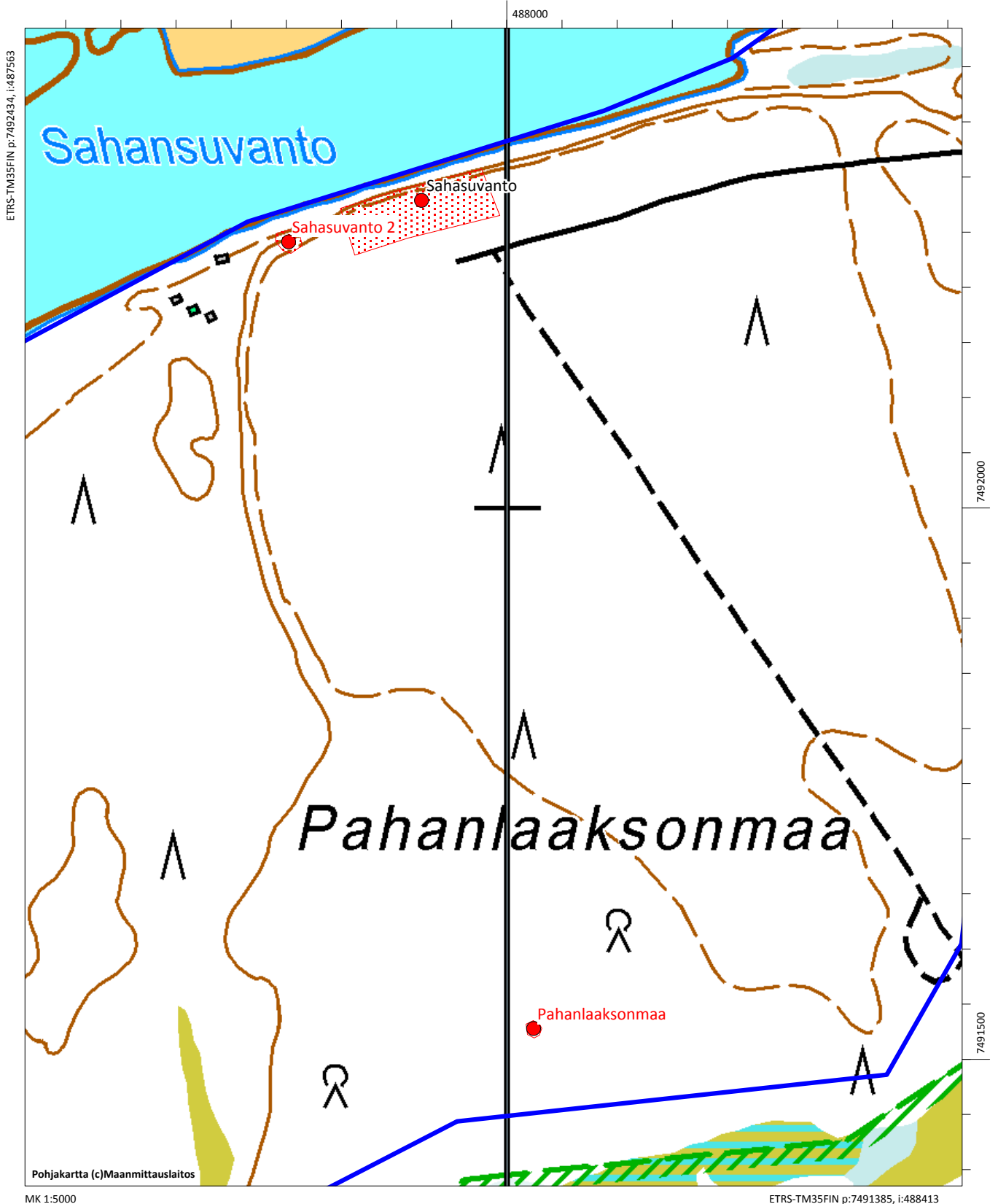


Sodankylä Sahasuvanto 2. Tervahauta Kitisen törmässä. Kuva lounaasta. (AKDG5366:1). Kuvaaja Vesa Laulumaa.

Peruskarttaote. Sodankylä, Viiankiaavan ja sitä ympäröivän alueen arkeologinen inventointi v. 2017

Pahanlaksonmaa (uusi kohde), 1000031271, maarakenteet, kuopat, ajoittamaton

Sahasuvanto 2 (uusi kohde), 1000031270, työ- ja valmistuspaikat, tervahauta, historiallinen



Suukangas (uusi kohde)

Muinaisjäännöstunnus:	1000031268
Muinaisjäännöstyyppi:	työ- ja valmistuspaikat
Alatyyppi:	käsittelypaikka
Ajoitus:	kivikautinen
Muinaisjäännöslaji:	kiinteä muinaisjäännös
Koordinaatit (ETRS-TM35FIN):	P= 7481836 I= 482729 Z= 179
Koordinaattiselite:	Kvartsien löytöpaikan gps-koordinaatit
Muinaisjäännösrekisterin kuvaus:	Uusi kohde, ei aiempaa kuvausta

Inventointihavainnot:

Kohde löytyi Viiankiaavan inventoinnin yhteydessä 22.8.2017. Kohde sijaitsee Kelujoen ja Kitisen välisellä Suukankaalla, lähellä Kelujoen suuta. Korkeahko Suukangas on suurimmaksi osaksi äestetty ja läheltä kangasta halkovaa tietä, voimalinjan eteläpuolella havaittiin hyvin runsaasti kvartseja äestysvaossa. Muutamia kvartseja otettiin näytteeksi talteen. Osa kvartseista oli isojakin kappaleita, ehkä raaka-ainekappaleita, joista kvartseja on isketty. Kvartseja oli pääasiassa yhdessä äestysvaossa, tiheämmin noin kolmen metrin matkalla mutta yksittäisiä vielä noin 10 metrin alueella. Kohde on kaukana mistään muinaisrannasta, tasaisella lakialueella ja onkin epätodennäköistä että kyseessä olisi varsinainen asuinpaikka. Todennäköisesti kohde on kvartsiniskentäpaikka.

Digikuvat:	AKDG5363:1-2
Löydöt:	KM 41427
Aiemmat tutkimukset:	-
Aiemmat löydöt:	-



Sodankylä Suukangas. Kvartsi-iskoksia äestysurassa. Kuva etelästä. (AKDG5363:1). Kuvaaja Vesa Laulumaa.



Sodankylä Suukangas. Tutkija Petro Pesonen tutkii kvartsien löytöpaikkaa. Kuva pohjoisesta. (AKDG5363:2) Kuvaaja Vesa Laulumaa.

Peruskarttaote. Sodankylä, Viiankiaavan ja sitä ympäröivän alueen arkeologinen inventointi v. 2017

Kelukoski, 1000000467, asuinpaikat, kivikautinen

Suukangas (uusi kohde), 1000031268, työ- ja valmistuspaikat, käsittelypaikat, kivikautinen

