

INKOO

**SATAMA INKOO SHIPPING
KAAVOITUKSEEN LIITTYVÄ**

ARKEOLOGINEN VEDENALAISINVENTOINTI



PÄIVÄMÄÄRÄ
VERSIO
KUVAUS
LAATIJA

YRITYKSEN EDUSTAJA
TILAAJA
TILAAJAN EDUSTAJA

14.6.2019
1.2
Arkeologinen inventointi
SubZone Oy:
Riikka Alvik
Immi Wallin
Immi Wallin
Pöyry Finland Oy
Samir Abboud



Tiivistelmä

SubZone Oy suoritti satama-alueella (Inkoo Shipping Oy) kaavoitukseen liittyvän vedenalaisen osan arkeologisen inventoinnin kesäkuussa 2019. Työn tilaaja oli Pöyry Finland Oy. Hankealueella sijaitsee Museoviraston muinaisjäännösrekisterin mukaan mahdollinen muinaisjäännös, nk. Norrfjärdenin hylky, jonka muinaisjäännöstunnus on 2582. Kyseinen veneen hylky on ilmoitettu vuonna 2008, vaikka se on ollut tiedossa aiemmin. Rantaan ajautuneen rakenneosan, veneen kylkikappaleen, oletettiin kuuluneen kyseiseen hylkyyn. Kohdetta ei ole tarkastettu, ja siitä on hyvin vähän tietoa. Työn tarkoituksena oli selvittää kyseisen kohteen tarkka sijainti ja sen nykyinen kunto, sekä paikantaa ja arvioida muut mahdolliset anomaliat arkeologisen kulttuuriperinnön tunnistamisen, luokittelun ja suojelun näkökulmasta.

Inventointi tehtiin viistokaikuluotaamalla hankealue rannan suuntaisesti kahdella eri taajuudella Inkoon Syväsataman ja Kalasataman väliin jäävällä hankealueella. Anomalioiden tarkastaminen oli suunniteltu tehtäväksi robottikameralla. Hankealueelta ei havaittu arkeologiseen kulttuuriperintöön liittyviä anomaliaita. Mahdollista muinaisjäännöstä, Norrfjärdenin hylkyä, ei alueella enää ollut. Rannan läheisyydessä näkyi mm. ruoppauskauhan / kaivinkoneen kauhan jälkiä ja autonrenkas.

Helsingissä 20.6.2019

Riikka Alvik, FM, meriarkeologi

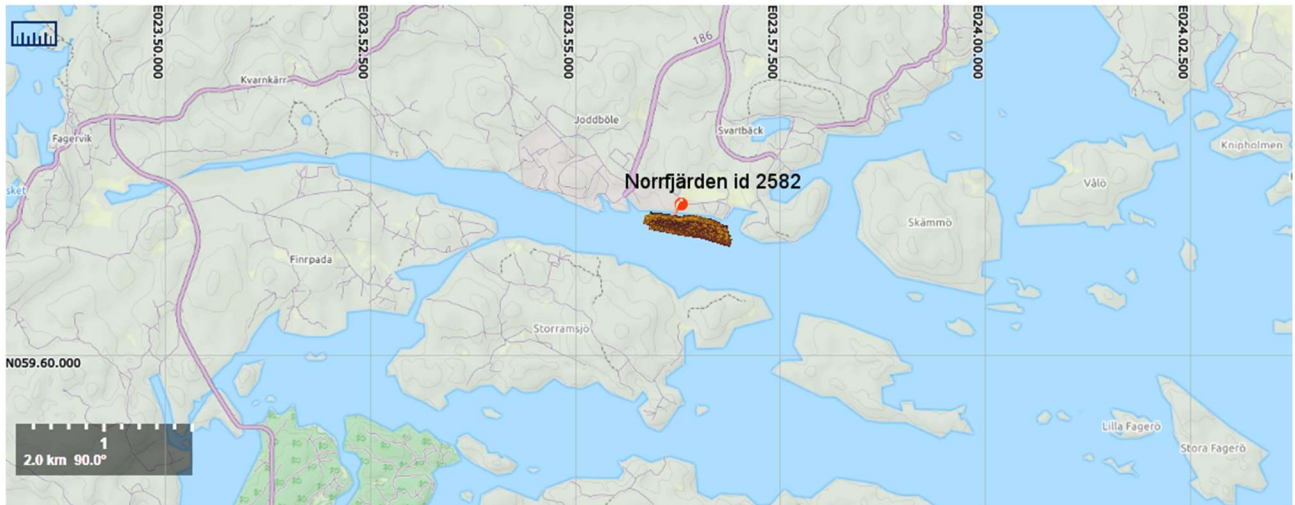
Sisältö

Tiivistelmä	2
Sisällysluettelo.....	3
Arkisto- ja rekisteritiedot	4
Yleiskartta ja viistokaikuluotausalue.....	5
1 Johdanto.....	6
2 Tutkimusalue	6
2.1 Tutkimusalueen sijainti ja ympäristö	6
2.2 Alueen vedenalaisarkeologinen tutkimushistoria.....	6
2.3 Aiemmin tiedossa olevat muinaisjäännöskohteet tutkimusalueella.....	7
3 Aineisto ja menetelmät	7
4 Tulokset: Havaitut anomaliat.....	8-10
Lähteet	10

Arkisto- ja rekisteritiedot

Kunta:	Inkoo
Tutkimuksen laatu:	Vedenalaisarkeologinen inventointi Inkoon Joddbölessä, Norrfjärdenin pohjoisrannan syväsataman ja kalasataman välisellä vesialueella
Tutkimuksen syy:	Maa- ja vesialueen käyttö, vesirakennushanke
Peruskarttalehti:	K4224 Inkoo - Ingå
Merikartta:	F20
Tutkimuslaitos:	SubZone Oy
Vastaava tutkija:	FM Riikka Alvik
Tutkimusalueen sijainti:	Inkoo Joddböle, Norrfjärdenin pohjoisranta
Tutkitun alueen laajuus:	20 ha
Tutkimuksen tilaaja:	Pöyry Finland Oy
Aikaisemmat vedenalaiset inventoinnit:	ks. luku 2.2
Alkuperäinen raportti:	Pöyry Finland Oy
Kopio raportista:	Museovirasto

Yleiskartta ja viistokaikuluotausalue



Kartta 1. Luodattu vesialue Inchoon Joddbölessä Norrfjärdenin pohjoisrannalla

Inventointialueen sijaintikartta



Kartta 2. Hankealueeseen liittyvä vesialue on merkitty tummennettuna kartalla, sen päällä viistokaikuluotaamalla inventoitu alue. Syväsatama sijaitsee hankealueen länsipuolella, kalasatama itäpuolella.

1 Johdanto

Inkoo Shipping Oy:n satama-alueen kaavoitukseen liittyvään arkeologiseen inventointiin pyydettiin Museoviraston taholta selvitystä Norrfjärdenin kalasataman ja syväsataman välisellä vesialueella mahdollisesti olevista kiinteistä muinaisjäännöksistä. Hankealueella tuli tehdä arkeologinen inventointi, koska alueella sijaitsee mahdollinen muinaisjäänös, nk. Norrfjärdenin hylky (mj-tunnus 2582) ja koska alueella on ollut pitkään aktiivista merenkulkua ja rantojen käyttöä, myös muut anomaliat tuli selvittää arkeologisen kulttuuriperinnön tunnistamisen, luokittelun ja suojelun näkökulmasta. Pöyry Finland Oy tilasi inventoinnin ja siihen liittyvän selvityksen SubZone Oy:ltä. Vastaavana tutkijana toimi FM, meriarkeologi Riikka Alvik. Immi Wallin toimi viistokaikuluotaus- ja ROV-operaattorina. Viistokaikuluotaus- ja anomalioiden tarkastusalue kattaa alueen Norrfjärdenin pohjoisrannalla kalasataman ja syväsataman välisellä vesialueella. Hankealueen eteläpuolella kulkee laivaväylä, joka pidetään avoinna myös talvella.

Inventointialue viistokaikuluodattiin kattavasti kahdella eri taajuudella (455 kHz ja 800 kHz). Luotauksessa ei havaittu arkeologiseen kulttuuriperintöön liittyviä anomaliaita ja siksi anomalioiden tarkastukseen varattua kauko-ohjattavaa videokameraa (ROV) ei käytetty. Olosuhteet luotaukselle olivat hyvät.

2 Tutkimusalue

2.1 Tutkimusalueen sijainti ja ympäristö

Tutkimusalue sijaitsee Inkoon Joddbölessä, Norrfjärdenin pohjoisrannalla syväsataman ja kalasataman välisellä vesialueella. Tutkimusalueen eteläpuolella sijaitsee laivaväylä. Puusto ylettyy lähes rantaan saakka, ranta on hyvin kivikkoista ja rannoilla on myös siirtolohkareita. Osa rantakivikosta selittyy alueella tehdyillä ruoppauksilla (ks. kuva 4).

Inkoon historia ulottuu pitkälle kivikauteen, jääkauden jälkeisen rannansiirtymän takia kivikautinen rantaviiva sijaitsee tällä hetkellä noin 30 metrin korkeuskäyrän kohdalla. Historiallisissa lähteissä Inkoo mainitaan ensimmäisen kerran keskiajalla, vuonna 1335, jolloin maa-alueita myytiin Viron Padisten luostarille. Myöhäisrautakautinen ja varhaiskeskiaikainen rantaviiva sijaitsee vain noin 2-3 metriä nykyistä ylempänä. Hankealuetta lähin maalla sijaitseva muinaisjäänös on varhaismetallikautinen hautaröykkiö Inkoo Kohagen, jonka muinaisjäänöstunnus on 1000009755 (Jussila 2012:18). Myös alueen merenkulku on ollut aktiivista.

2.2 Alueen vedenalaisarkeologinen tutkimushistoria uudemmassa vanhempaan

2014	Balticconnector arkeologisen vedenalaisinventoinnin ensimmäinen osa. Eeva Vakkari, Immi Wallin, SubZone Oy. Museoviraston arkisto.
2012	Inkoon sisäsaariston arkeologinen vedenalaisinventointi 16.4 - 14.10.2012. Rami Kokko, Ark-Sukellus. Museoviraston arkisto.
2012	Inkoon ja Porvoon edustan merialueiden ruoppaus- ja läjitysalueiden merellisen osuuden arkeologisen inventoinnin väliraportti. Immi Wallin, SubZone Oy.

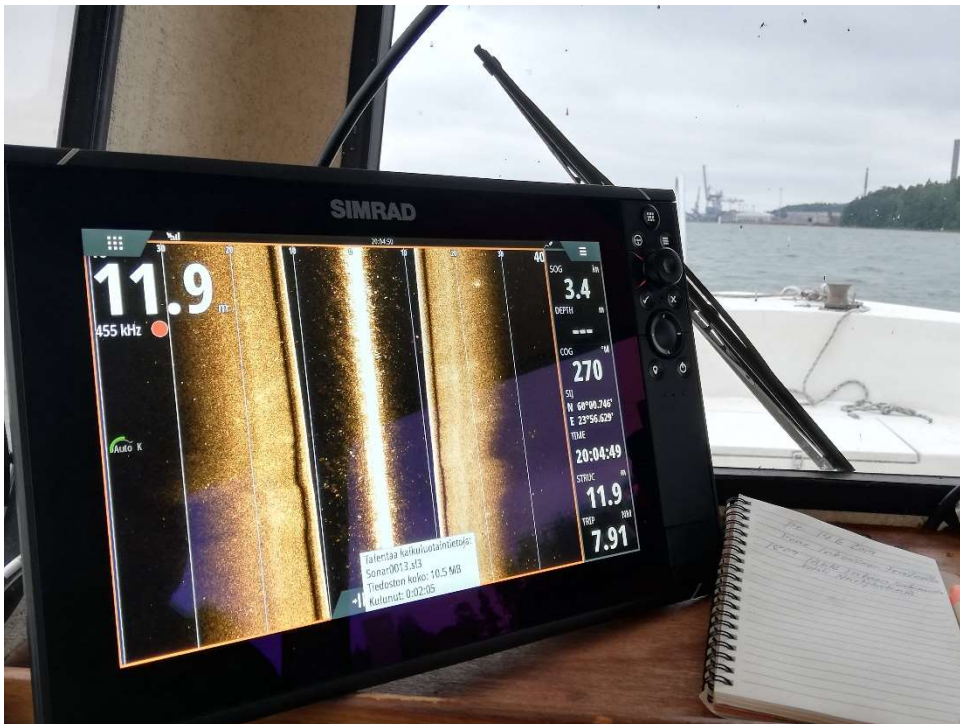
2.3 Aiemmin tiedossa olevat vedenalaiset muinaisjäännöskohteet tutkimusalueella

Inventointialueella Inkoon Joddbölessä, Norrfjärdenin pohjoisrannalla syväsataman ja kalasataman välillä sijaitsee veneen hylky, nk. Norrfjärdenin hylky, jonka muinaisjäännöstunnus on 2582. Löytö on luokiteltu Museoviraston muinaisjäännösrekisterissä mahdolliseksi muinaisjäännökseksi. Sen koordinaatit ovat (ETRS89/WGS84) Lat 60° 0,8449' Lon 23° 56,1906'. Hylky sijaitsee noin 30 metrin päässä rannasta noin 3-5 metrin syvyydessä. Hylky on ollut tunnettu jo 1970-luvulla, mutta siitä on tehty ilmoitus vasta vuonna 2008. Hyllyn nykyisestä kunnosta ei ole tietoa ja ilmoituksessa annettu paikkatieto on epävarma. Kohdetta ei ole tarkastettu ja siitä on hyvin vähän tietoa. Rekisteristä ei myöskään ilmene, millä tarkkuudella sijaintitieto on annettu ja missä muodossa koordinaatit on annettu. (Museoviraston muinaisjäännösrekisteri 14.6.2019, linkki kohteeseen www.kyppi.fi/to.aspx?id=112.2582)

Samalta alueelta on tehty havainto veneen tai muun vesikulkuneuvon osasta. Rannalle huuhtoutuneen puisen rakenneosan oletetaan kuuluvan hylkyyn. Kyseessä on limisaumaisen veneen tai muun vesikulkuneuvon kylkilaudoituksen katkelma, joka koostuu neljästä osasta. Rakenneosien välissä on eläimenkarvasta tehtyä tiivistettä (rivettä). Rakenneosan pituus on 89 cm ja leveys 11,5 cm.

3 Aineisto ja menetelmät

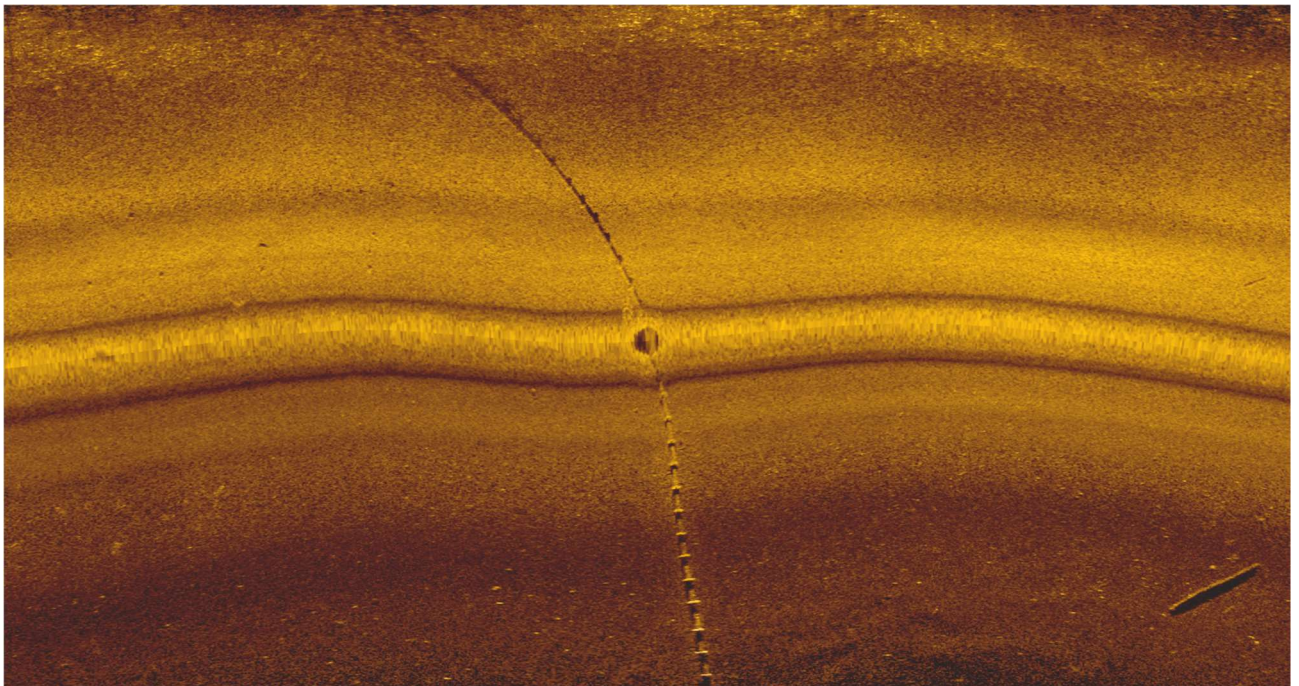
Viistokaikuluotauksessa käytettiin Simrad - viistokaikuluotain laitteistoa ja luotaustaajuutena 455 kHz ja 800 kHz. Aineisto kattaa tilaajan osoittaman inventointialueen. Kokonaisuudessaan viistokaikuluodatusalueen laajuus on noin 20 ha. Luotaus on suoritettu useasta suunnasta ja kaistat peittävät toisensa kattavasti. Viistokaikuluotatusaineiston analysoinnissa käytettiin ReefMaster- jälkikäsittelyohjelmaa. Yksikään anomaliaista ei viitannut kiinteisiin tai mahdollisiin muinaisjäännöksiin, joten tarkistusta videokameralla ei tehty.



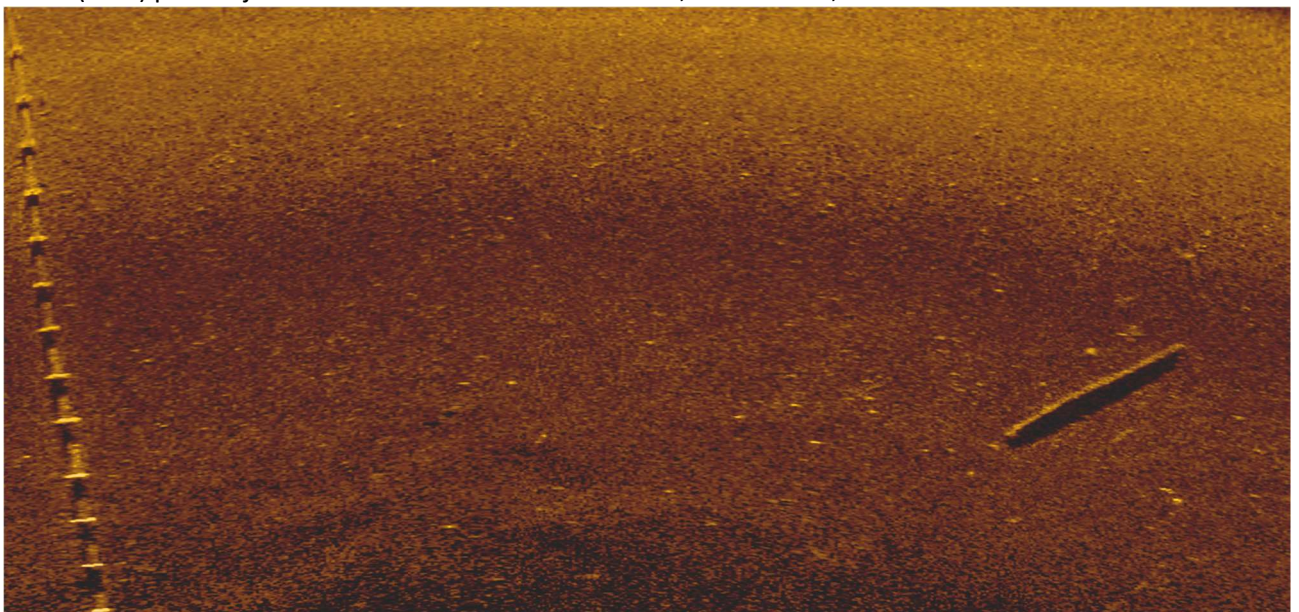
4 Tulokset: havaitut anomaliat

Viistokaikuluotauksessa havaitut anomaliat (Paikat ilmoitettu WGS84 datumissa asteet, minuutit ja minuutin desimaali). Anomaliat nykyiseen ihmistoimintaan ja vesialueen käyttöön liittyviä, arkeologista kulttuuriperintöä ei havaittu. Anomaliat on kuvattu tarkemmin kuvateksteissä.

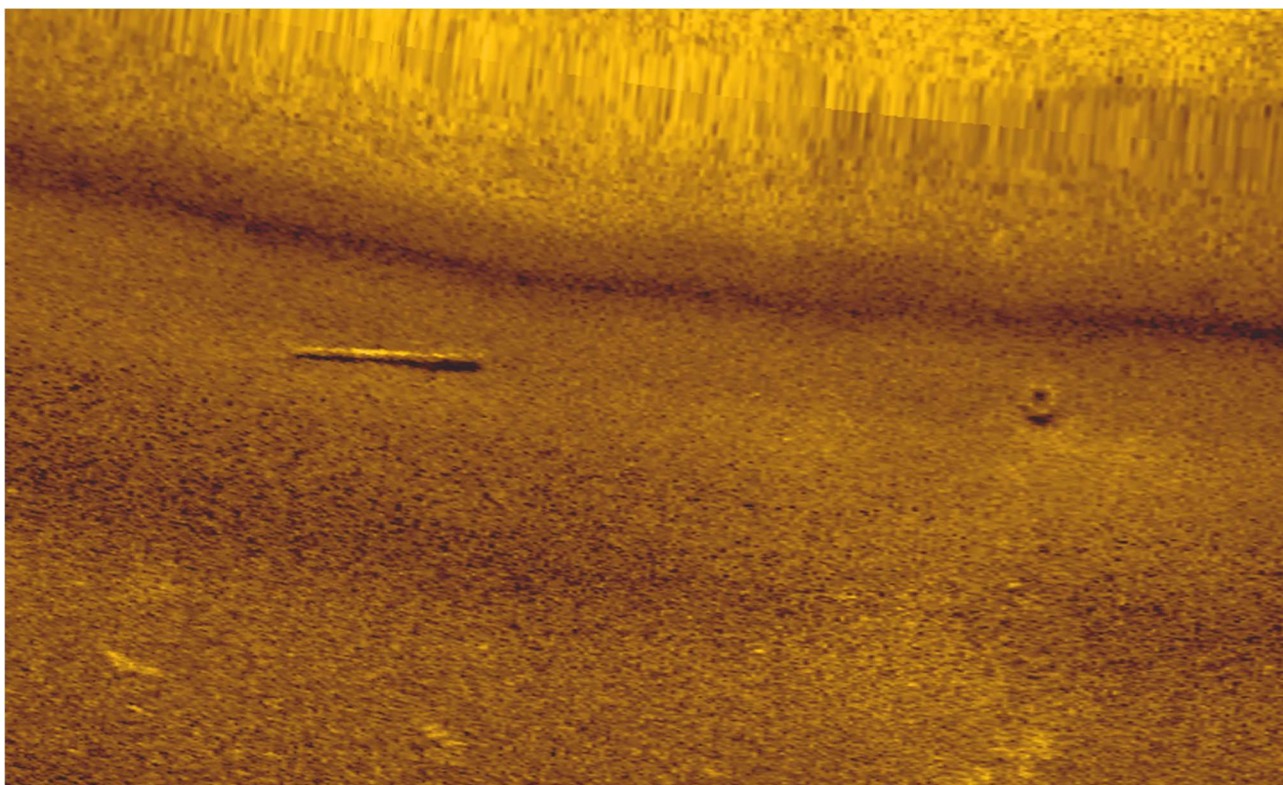
1. **Painotettu putki** lähtee rannasta kohdasta 60:00,850N 23:56,370E ja häviää näkyvistä kohdassa 60:00,781N 23:56,421E



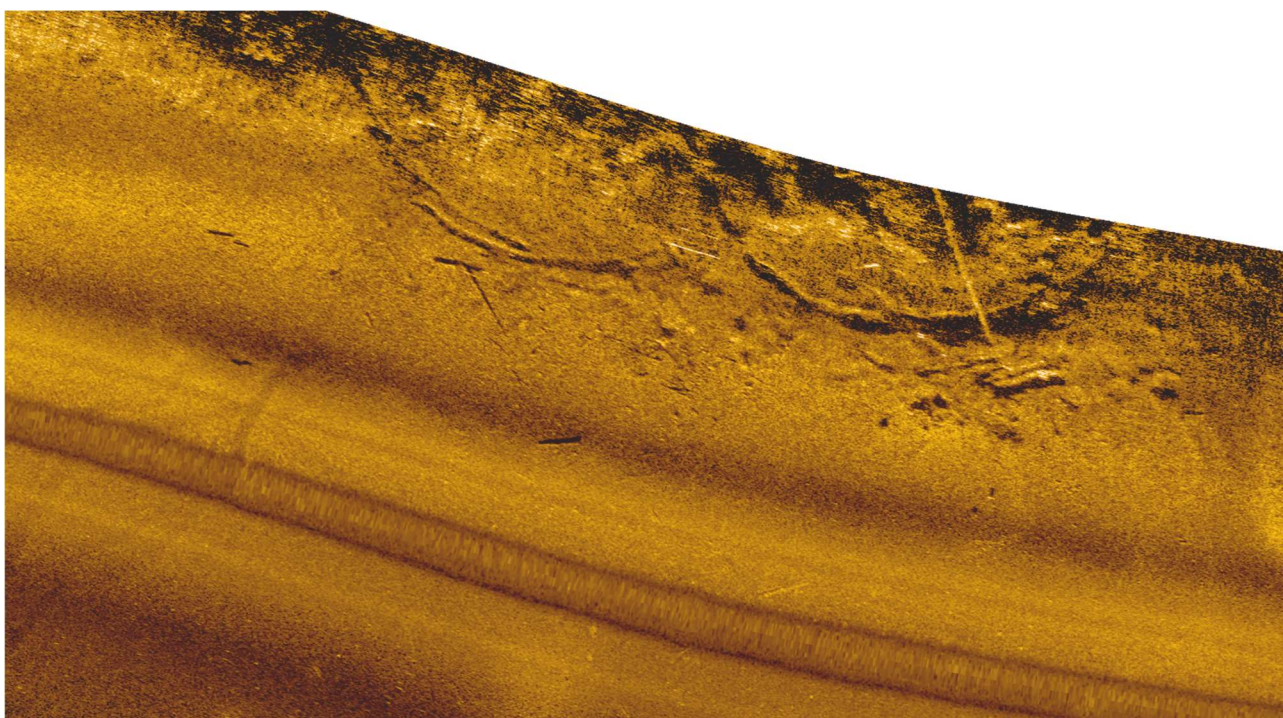
2. **Tukki (10m)** putkilinjasta 50 metriä itään kohdassa 60:00,812N 23:56,468E



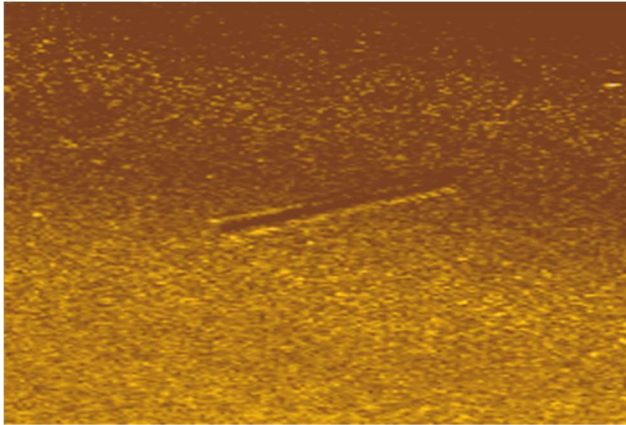
3. **Tukki** kohdassa 60:00,828N 23:56,091E ja **autonrengas** kohdassa 60:00,828N 23:56,115E



4. **Ruoppausjäljet (kaarevat painanteet lähellä rantaa) ja puutavaraa** alueella, jonka kulmapisteet ovat 60:00,841N 23:56,533E, 60:00,830N 23:56,635E, 60:00,818N 23:56,635E ja 60:00,818N 23:56,530E.



5. Mahdolliset tikkaat (pituus 6,5m) kohdassa 60:00,812N 23:56,600E



Lisäksi alueella oli pientä, yksittäistä puutavaraa ja muuta pienikokoista debristä. Puusto kasvaa lähes Norrfjärdenin rantaviivaan saakka, joten yksittäiset puut tai tukit saattavat olla veteen kaatuneita puita, joita jäät ovat liikutelleet kauemmas rannasta.

Lähteet:

Jussila, Timo: Inkoo – Siuntio maakaasuputkilinjausten muinaisjäännösinventointi 2012. Mikroliitti Oy. Museoviraston arkisto. www.kyppi.fi/to.aspx?id=113.10182

Inkoon ja Porvoon edustan merialueiden ruoppaus- ja läjitysalueiden merellisen osuuden arkeologisen inventoinnin väliraportti. Immi Wallin, SubZone Oy 2012.

Balticconnector arkeologisen vedenalaisinventoinnin ensimmäinen osa. Eeva Vakkari, Immi Wallin, SubZone Oy 2014. Museoviraston arkisto.

Internet-lähteet:

Museovirasto, muinaisjäännös- ja hankerekisterit [www-lähde]: Kulttuuriympäristön palveluikkuna

Inkoo, Norrfjärdenin hylky:

https://www.kyppi.fi/palveluikkuna/mjreki/read/asp/r_kohde_det.aspx?KOHDE_ID=2582

Tiedot luettu 14.6.2019 ja 20.6.2019