

# **Salpalinjan merkittävimmät kohteet**

**Kohdeluettelo perusteluineen**

**V.-P. Suhonen**



Johdanto.....	4
Kohdeluettelo .....	6
1. Hamina: Venäjänvuori 1000019349, Suurisuo 1000019348 .....	6
2. Vironlahti: Majaniemi 1000017150, Ahdassalmi 1000017151, Kaalperi 1000017153.....	7
3. Vironlahti: Harjun linnoitteet; Sikosuo 1000017170, Vahtivuori 1000017168, Harju 1000017165, Riihikorpi 1000017162, Teirisuo 1000017164, Huovinmäki 1000017161, Ventonvuori 1000017160, Kokkola 1000017320, Ravijoen polttoaineasema 1000017163.....	8
4. Virolahti: Vaalimaan linnoitteet; Haapavuori 1000019241, Häkälä 1000014427, Kuokanmäki 1000019242, Metsä-Kuokka 1000019250.....	10
5. Virolahti: Paskomäki 1000017174, Kusikallio 1000017175, Kannanmäki 1000017176, Välikangas 1000017178, Bunkkerimuseo 1000017181, Kuivakangas 1000017182.....	12
6. Virolahti: Saarasjärvi 1000017184, Tiikinkorpi 1000017185.....	14
7. Virolahti: Soikonvuori 1000017200, Pulmikas 1000017201, Säkäjärvi 1000017202 .....	15
8. Miehikkälä: Vuolteenkoski 1000019279, Riihimäki 1000019282, Hyyhmänvuori 1000019284, Laajanpohja 1000019295, Salpalinja-museo 1000019596, Kattilanvuorensuo 1000019296, Silakkakalliot 1000019299, Härkämäki 1000019300, Niemi 1000019301, Rauhala 1000019594, Saunalehdonkangas 1000019302.....	17
9. Luumäki: Orkola 1000017270 .....	19
10. Luumäki: Junttola 1000017283, Kantala 1000017277, Ahomäki 1000017278.....	20
11. Luumäki: Husula 1000017295, Askola 1000017296, 1000017297, 1000017298, Huomola 1000017301, Likolahti 1000017322 .....	21
12. Luumäki: Kaltsenkangas 1000019258, Suntio 1000019259, Suntionsuo 1000019674, Kinnari 1000019260, Harakkämäki 1000019263 .....	23
13. Luumäki: Suo-Anttila 1000019265, Takasenvuori 1000019266, Niemihoikansuo 100001926724	
14. Lappeenranta: Simonmäki 1000017443, Hautasenvuori 1000017445 .....	26
15. Lappeenranta-Lemi: Lautsalmi 1000017447, Tuomela 1000017448, Pentinmäki 1000017737, Mäkelä 1000017461, Kyräharju 1000017484, Rehvanlahti 1000017486 .....	27
16. Lappeenranta: Iitiä 1000017491, Saksanniemi 1000017492, Rutola 1000017493 .....	28
17. Lappeenranta: Toivola 1000017495, Kallioinen 1000017497, Märkälä 1000017744, Mäntylä 1000017719, Skinnarila 1000017720 .....	29
18. Lappeenranta: Voisalmi 1000017723, Naurissaari 1000019663, Ruohosaari 1000019661 .....	30
19. Lappeenranta: Syvä Valkjärvi 1000019318, Valkjärvenkangas 1000019319, Hostikka 1000019657.....	32
20. Lappeenranta: Kirppu 1000019321, Ihaksela 1000019320.....	34
21. Lemi: Juvola 1000017727.....	35
22. Ruokolahti: Kasakkakallio 1000017795, Palhoinniemi 1000017798, Huussuo 1000017799 .....	36
23. Puumala: Puumalansalmen linnoitteet 1-5 1000017826–1000017830.....	37
24. Sulkava: Tialanmäki 1000012447, Ylä-Hölkkäri 1000018179, Laine 1000018177 .....	39



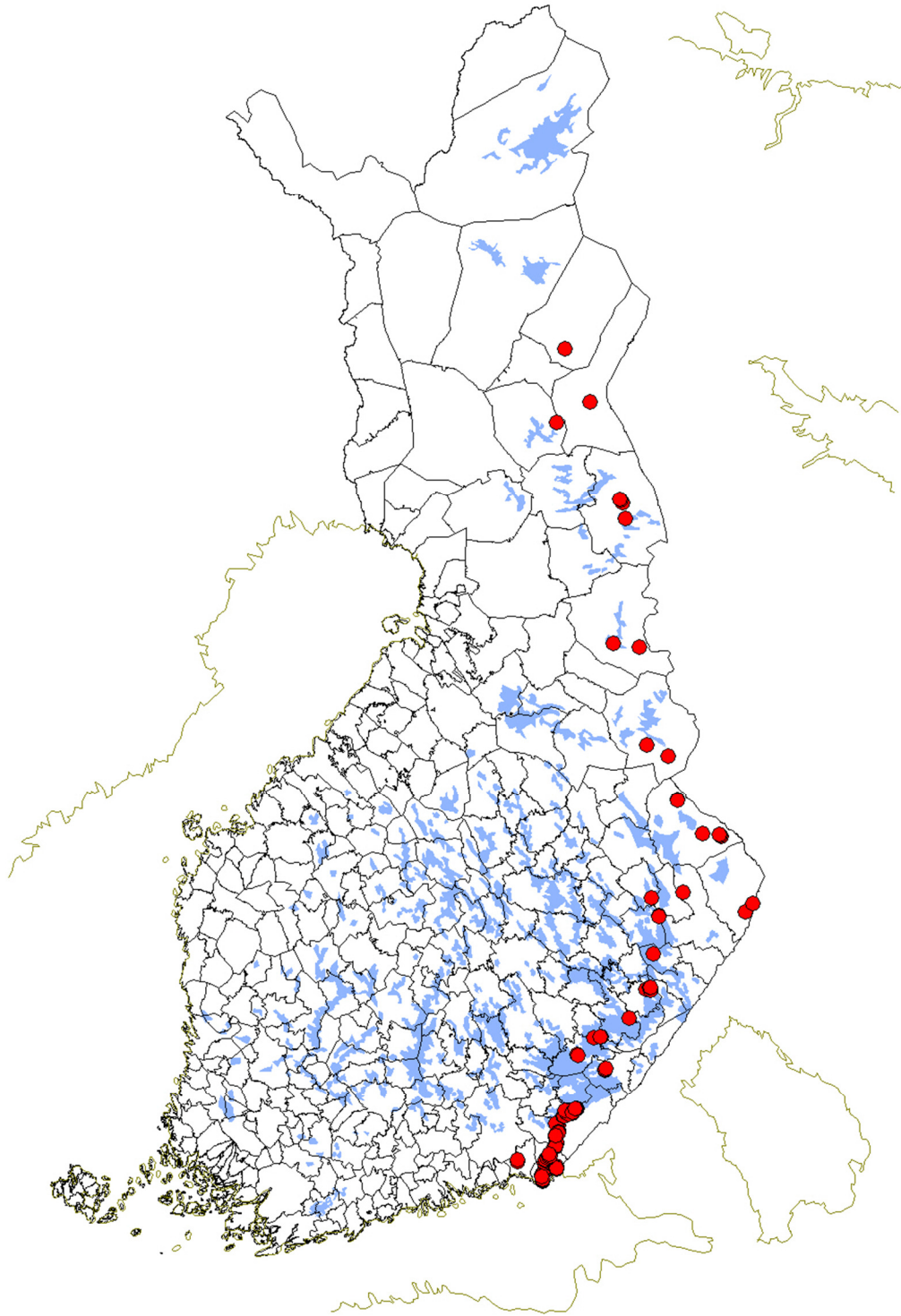
25. Sulkava: Sarsuinmäki 1000017932 .....	40
26. Kerimäki: Raikuun linnoitteet; Raikuu 1000012394, Salmenmäki 1000017945, Mäntylä 1000017942, Raikuunkangas 1000018380 .....	41
27. Kerimäki: Punkkerimäki 1000017941.....	43
28. Savonlinna: Purnunvuori 1000018276.....	44
29. Rääkkylä: Reijola 1000019811, Ukonsalmi 1000019812.....	45
30. Joensuu: Marjala 1000017962 .....	46
31. Joensuu: Tannilanvaara 1000017973.....	47
32. Polvijärvi: Huhmarisvaara 1000017986.....	48
32. Ilomantsi: Oinassalmi 1000017993 .....	49
33. Ilomantsi: Kaatiolampi 1000017994.....	50
34. Lieksa: Hatunkylä 1000019840, Viisikko 1000019839 .....	51
35. Lieksa: Valkealammin kangas 1000019842, Valkealampi 1000019843, Kaatiinlampi 1000019844, Vilponlammit 1000019845.....	52
36. Lieksa: Vornosenvaara 1000019850, Änäkäinen 1000019851 .....	53
37. Kuhmo: Jyrkänkangas 1000019859.....	55
38. Kuhmo: Saunajärvi 1000019857.....	56
39. Suomusalmi: Purasjoen puolustusasema 1000019891 .....	57
40. Kuusamo: Korentokangas 1000019897.....	58
41. Kuusamo: Saarisuo 1000019903 .....	59
42. Kuusamo: Tuovila 1000019907, Ikkunusjoki 1000019906, Autioaho 1000019905 .....	60
43. Kemijärvi: Joutsijärvi 1000017998.....	61
44. Salla: Porttoaapa 1000018000.....	62
45. Savukoski: Iso Sarvilampi 1000018011.....	63

## Johdanto

Valtionvarainministeriö tilasi Museovirastolta keväällä 2009 Salpalinjan linnoitteiden inventoinnin. Inventointihankkeen loppuraportti valmistui toukokuussa 2012, ja sen jatkotyönä pisteytettiin kaikki Museoviraston muinaisjäännösrekisterin Salpakohteet (488 kpl) arvottamiskriteereitä käyttäen. Arvottamiskriteerit (yhteensä 14 kpl) jakaantuivat kulttuurihistoriallisiin ja muihin. Kulttuurihistoriallisia arvottamiskriteereitä olivat 1) alkuperäisyys/autenttisuus, 2) kohteen rakenteiden kunto, 3) kokonaisuus/yhtenäisyys/eheys, 4) edustavuus/harvinaisuus, 5) kronologia/tapahtuma, 6) kronologia/kerroksellisuus/rakennusvaiheet, 7) historiallinen merkitys ja 8) maisemallinen merkitys. Muita arvottamiskriteereitä olivat 1) luonnonmerkitys, 2) identiteettimerkitys, 3) elämyksellisyys, 4) museaaliset ominaisuudet, 5) pedagoginen merkitys ja 6) tutkimustilanne. Pisteytysjärjestelmä oli neliportainen: 0 = ei arvoa, 1 = huono, 2 = keskiverto ja 3 = hyvä. Pisteyttämisjärjestelmän maksimipistemäärä oli 42, ja huippukohteen kriteeriksi valittiin pistemäärä  $\geq 30$ .

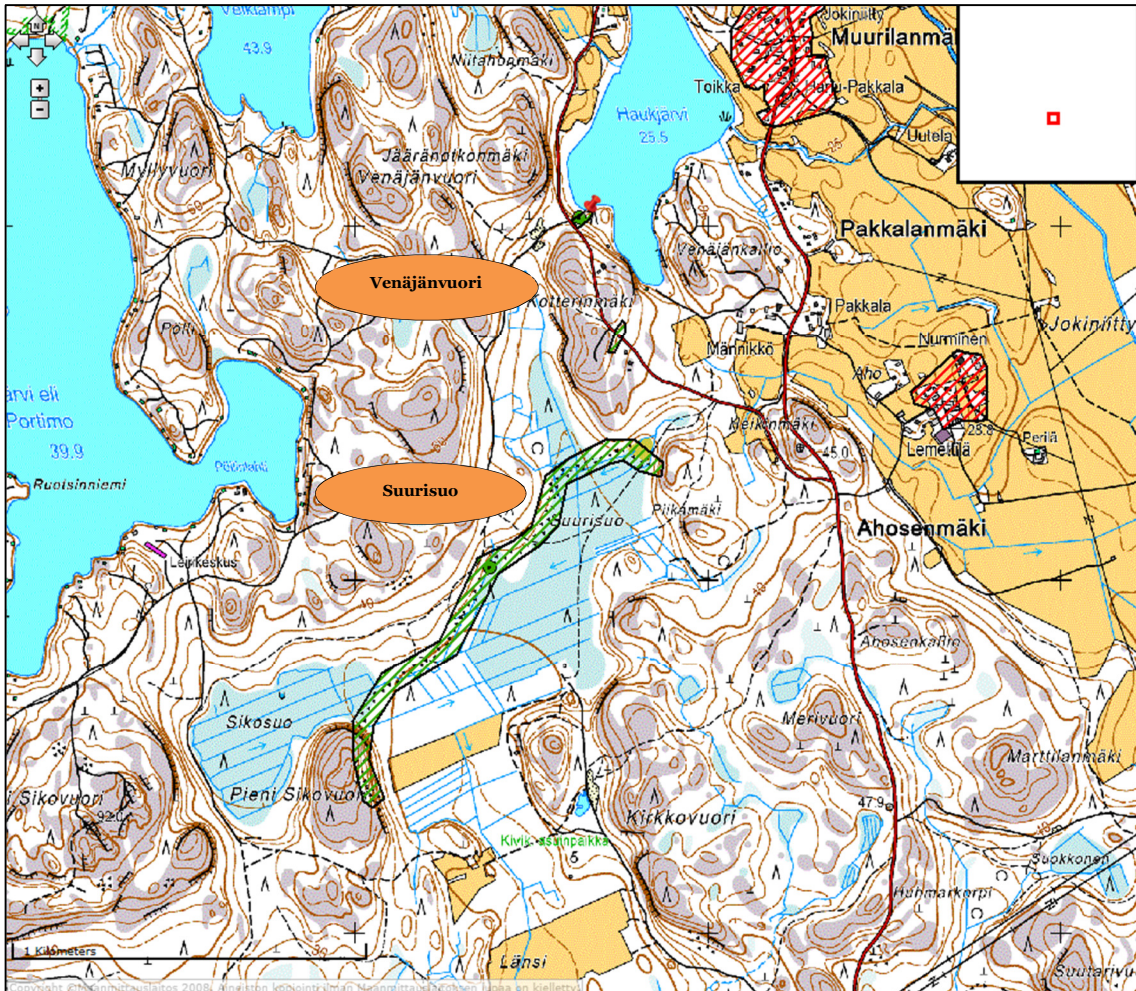
Pisteytyksen perusteella Salpalinjan huippukohteita on 94, ja niistä muodostuvia kokonaisuuksia 45. Kokonaisuuksiin sisältyy yksittäisiä kohteita, jotka erikseen arvioituna ovat saaneet alle 30 pistettä. Kokonaisuudet huomioiden huippukohdeluettelossa on 115 erillistä kohdetta eli noin 24 % muinaisjäännösrekisterin kohteista.

Huippukohdeluettelo on koottu kokonaisuuksien yleispiirteiset kuvaukset ja niiden valintaperusteet. Jokaisen kokonaisuuden yhteyteen on liitetty kartta, josta käy ilmi niiden aluerajaukset (vihreä väri) ja korsujen paikat (vihreä piste). Kartoilla näkyvät myös muinaisjäännöspisteet ja -alueet (punainen väri), muinaisjäännösalaakohteet (keltainen piste) sekä valtakunnallisesti merkittävät rakennetut kulttuuriympäristöt (sininen väri).

**Salpalinjan suojelukohteet**

## Kohdeluettelo

### 1. Hamina: Venäjänvuori 1000019349, Suurisuo 1000019348

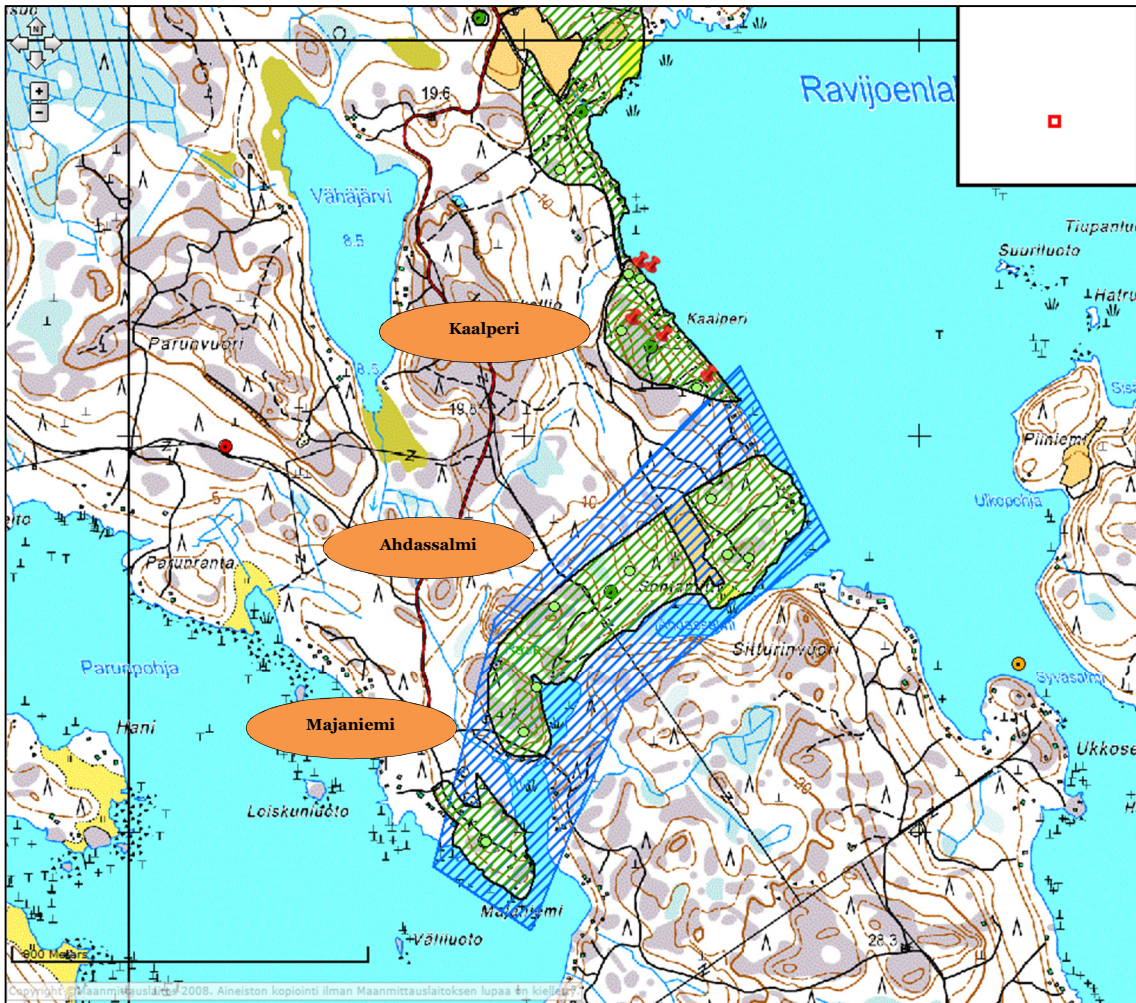


Kokonaisuus muodostuu Haminan Venäjänvuoren alueella Kotterinmäellä ja Suurisuolla sijaitsevista panssarivaunun kiviesteistä ja kallioon louhituista taisteluhautoista.

Kokonaisuus on suppeasta linnoituslaittevalikoimastaan huolimatta edustava ja historiallisesti todistusvoimainen esimerkki Salpalinjan läntisimmän puolustuslinjan muodostavasta, monin paikoin keskeneräiseksi jääneestä, Hamina-Taavetti linjasta. Kokonaisuus kuvastaa Salpalinjan porrastettua puolustusjärjestelmää ja linnoituslaitteiden sijoittamista maastoon. Linnoituslaitteet ovat säilyttäneet autenttisen ilmeensä. Kokonaisuus on eheä, ja rakennuspaikan valinnan syyt ovat hahmotettavissa. Kokonaisuuden tutkimusarvo ja käyttöpotentiaali ovat suuria, sillä se on luonnonvaraisessa tilassa ja sen rakenteisiin ei ole kajottu viimeisen 60–70 vuoden kuluessa. Kokonaisuus on helposti saavutettavalla ja ympäristöstään erottuvalla paikalla.



## 2. Vironlahti: Majaniemi 1000017150, Ahdassalmi 1000017151, Kaalperi 1000017153

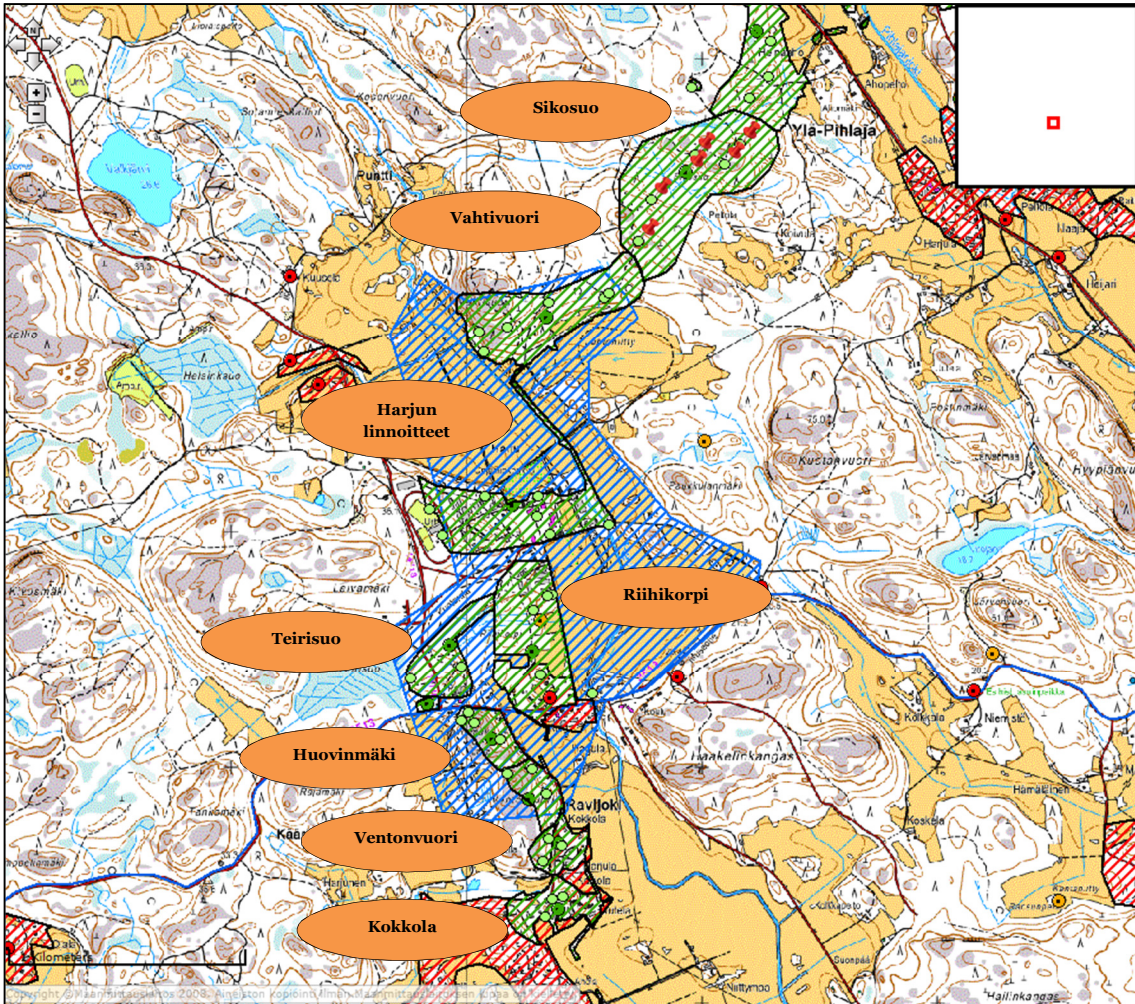


Kokonaisuus muodostuu Vironlahden kohteista Majaniemi, Ahdassalmi ja Kaalperi. Alueella on mm. panssarivaunun kiviesteitä, maahan kaivettuja ja kallioon louhittuja taistelu- ja yhdyshautoja ampumapesäkkeineen, majoitusluolia sekä teräsbetonisia tulenjohto-, ase- ja miehistökorsuja. Korsu 165a on konekiväärin kupupesäke. Kohteet Ahdassalmi ja Majaniemi sijaitsevat valtakunnallisesti merkittävässä rakennetussa kulttuuriympäristössä.

Kokonaisuus on edustava ja historiallisesti todistusvoimainen esimerkki Salpalinjan eteläpäädyssä Suomenlahden rannikolla sijaitsevasta vahvasta puolustusasemasta. Kokonaisuus muodostuu monipuolisesta valikoimasta linnoituslaitteita, jotka kuvastavat Salpalinjan puolustusjärjestelmän toimintaa, rakentamista ja sijoittamista maastoon. Linnoituslaitteet ovat säilyttäneet autenttisen ilmeensä. Kokonaisuus on eheä, ja rakennuspaikan valinnan perusteet ovat yhä hahmotettavissa. Kokonaisuuden tutkimusarvo ja käyttöpotentiaali ovat suuria, sillä se on osin luonnonvaraisessa tilassa ja osin hoidettu. Kokonaisuus on helposti saavutettavalla ja ympäristöstään erottuvalla paikalla.



**3. Vironlahti: Harjun linnoitteet; Sikosuo 1000017170, Vahtivuori 1000017168, Harju 1000017165, Riihikorpi 1000017162, Teirisuo 1000017164, Huovinmäki 1000017161, Ventonvuori 1000017160, Kokkola 1000017320, Ravijoen polttoaineasema 1000017163**

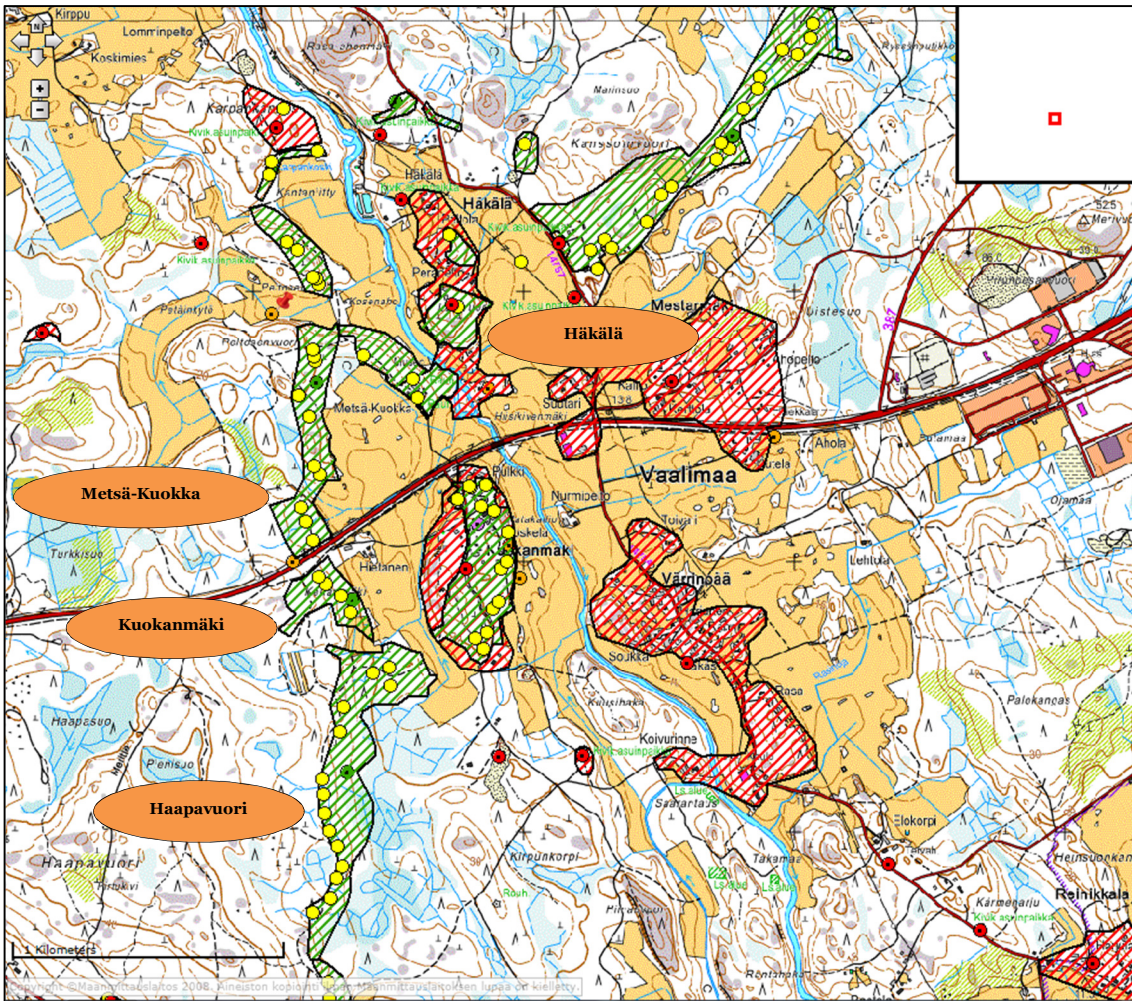


Kokonaisuus muodostuu kohteista Sikosuo, Vahtivuori, Harju, Riihikorpi, Teirisuo, Huovinmäki, Ventonvuori, Kokkola ja Ravijoen polttoaineasema. Alueella on estekivilouhos, kivimurskaamo, linnoitustyömaahan liittyvä majoitusalue, tulvituspatosetti, valelaitteita (betonista tehtyjä ampuma-aukkoja), panssarivaunun kiviesteitä, maahan kaivettuja, kallioon louhittuja ja betonilla tuettuja taistelu- ja yhdyshautoja ampumapesäkkeineen, betoninen kenttäkorsu, majoitustunneleita, panssarivaunutornista tehtyjä teräspesäkkeitä, teräsbetonisia tulenjohto-, ase- ja miehistökorsuja sekä ilmatorjunta-asema. Sikosuo-korsu 160 on harvinainen kaksikerroksinen 45 mm panssaritorjuntatykin ja konekiväärin korsu, jossa on lisäksi kallioon louhittu majoitustunneli. Kokkolan korsu 48 on täysin kalustettu. Ilmatorjunta-asemat ja valelaitteet ovat harvinaisia Salpalinjalla. Kokonaisuus sijaitsee Harjun maatalousopiston valtakunnallisesti merkittävässä rakennetussa kulttuuriympäristössä. Kohteet Harju ja Kokkola ovat Ravijoen historiallisen kylän tonttimailla. Lisäksi alueen halki kulkee valtakunnallisesti merkittäväksi kulttuuriympäristöksi arvioitu Suuren rantatien osuus.

Kokonaisuus on edustava ja historiallisesti todistusvoimainen esimerkki rannikkoa pitkin kulkevaa itä-länsisuuntaista maantietä kontrolloivasta puolustusasemasta. Kokonaisuus muodostuu monipuolisesta valikoimasta tyyppillisiä ja harvinaisia linnoituslaitteita, jotka kuvastavat Salpalinjan puolustusjärjestelmän toimintaa, rakentamista ja sijoittamista maastoon. Linnoituslaitteet ovat säilyttäneet autenttisen ilmeensä. Kokonaisuus on 1800-luvulla perustetun Harjun maatalousoppilaitoksen toiminnasta huolimatta eheä, ja rakennuspaikan valinnan perusteet ovat yhä hahmotettavissa. Kokonaisuuden tutkimusarvo ja käyttöpotentiaali ovat suuria, sillä se on osin luonnonvaraisessa tilassa ja osin hoidettu. Kokonaisuus on helposti saavutettavalla ja ympäristöstään erottuvalla paikalla.



#### 4. Virolahti: Vaalimaan linnoitteet; Haapavuori 1000019241, Häkälä 1000014427, Kuokanmäki 1000019242, Metsä-Kuokka 1000019250



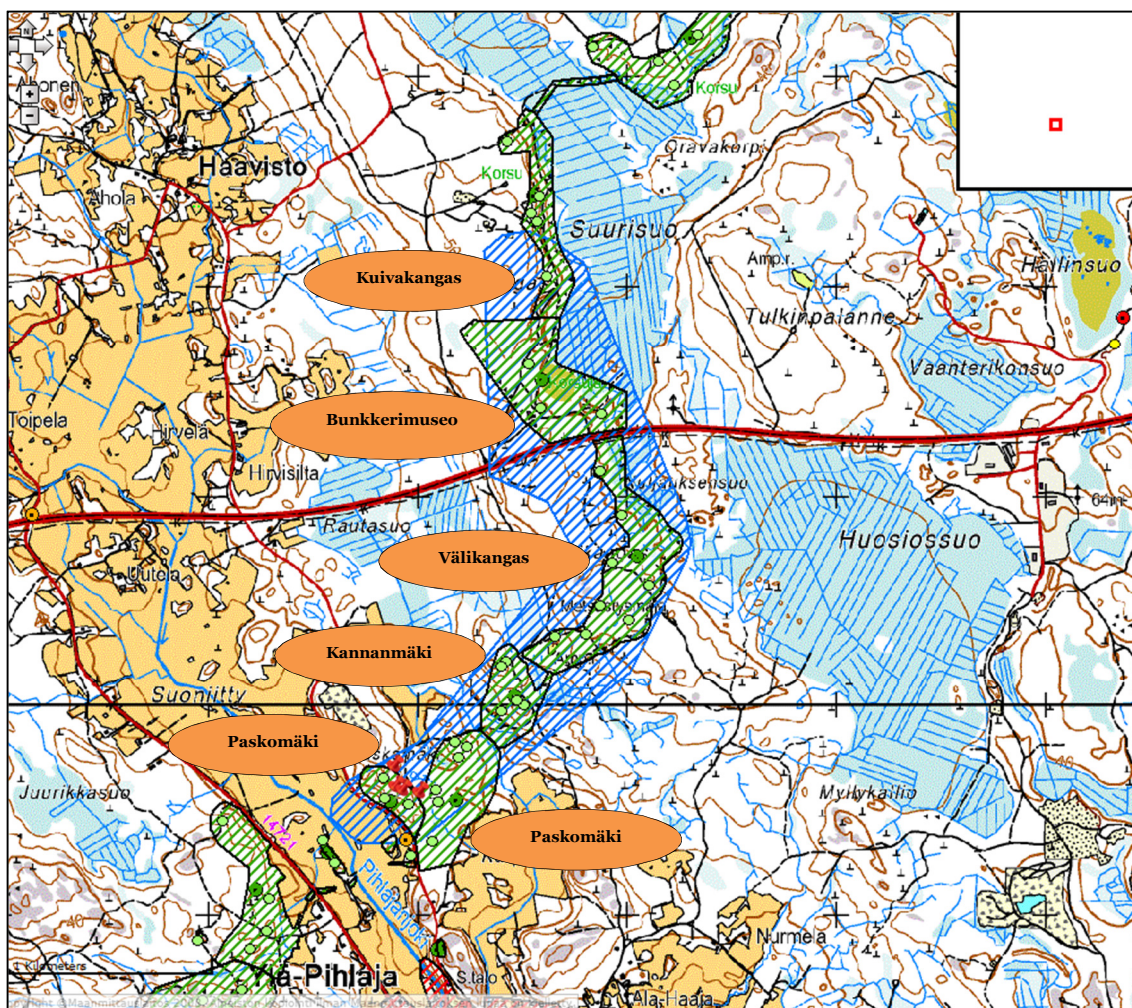
Kokonaisuus muodostuu kohteista Haapavuori, Häkälä, Kuokanmäki ja Metsä-Kuokka, jotka kuuluvat vuonna 1944 rakennettuun Salpalinjan ns. oikaisulinjan päälinjaan. Alueella on panssarivaunun kivi- ja kaivantosteitä, maahan kaivettuja, kalliin louhittu ja betonilla tuettuja taistelu- ja yhdyshautoja tuliasemineen, teräsbetonisia tulenjohto-, ase- ja miehistökorsuja, teräspesäkkeitä ja imubetonimenetelmällä valettuja pallokorsuja. Korsusta C johtaa harvinainen betonilla tuettu yhdyshauta avoimeen betoniseen konekivääripesäkkeeseen. Alueella on myös useita historiallisen Vaalimaan kylän tonttimaita. Kohteet Kuokanmaa ja Häkälä ovat kokonaisuudessaan vanhaa muinaismuistolain rauhoittamaa tonttimaata.

Kokonaisuus on edustava ja historiallisesti todistusvoimainen esimerkki jatkosodan lopulla vuonna 1944 rakennetuista Salpalinjan varustuksista. Kokonaisuus muodostuu monipuolisesta valikoimasta tyypillisiä ja harvinaisia linnoituslaitteita, jotka kuvastavat Salpalinjan puolustusjärjestelmän toimintaa, rakentamista ja sijoittamista maastoon. Linnoituslaitteet ovat säilyttäneet autenttisen ilmeensä. Kokonaisuus on eheä, ja rakennuspaikan valinnan perusteet ovat yhä hahmotettavissa. Kokonaisuuden



tutkimusarvo ja käyttöpotentiaali ovat suuria, sillä se on pääosin luonnonvaraisessa tilassa. Kokonaisuus on helposti saavutettavalla ja ympäristöstään erottuvalla paikalla.

**5. Virolahti: Paskomäki 1000017174, Kusikallio 1000017175, Kannanmäki 1000017176, Välikangas 1000017178, Bunkkerimuseo 1000017181, Kuivakangas 1000017182**



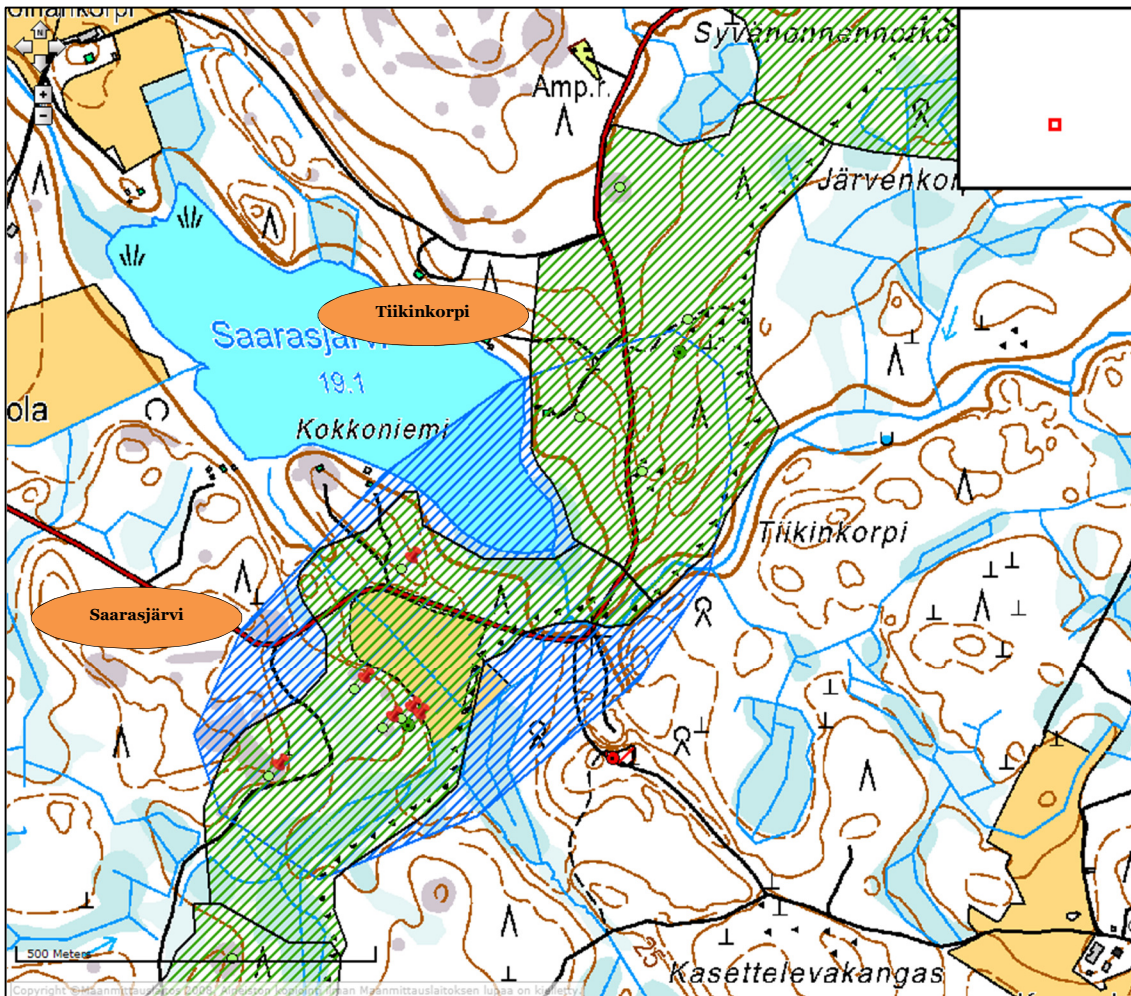
Kokonaisuus muodostuu kohteista Paskomäki, Kusikallio, Kannanmäki, Välikangas, Bunkkerimuseo ja Kuivakangas. Alueella on kivilouhos, betonista valettuja valetähystyskupuja, panssarivaunun kiviesteitä, maahan kaivettuja taistelu- ja yhdyshautoja tuliasemineen sekä teräsbetonisia tulenjohto-, ase- ja miehistökorsuja. Paskomäen kaksikerroksinen panssaritorjuntatykin ja konekiväärin korsi 144 on Salpalinjalla harvinainen linnoituslaite. Bunkkerimuseon alueella on kunnostettu taistelu- ja yhdyshautoja, panssaritorjuntatykin asema sekä korsi. Kokonaisuus on Kuivakankaan pohjoispuolta lukuun ottamatta valtakunnallisesti merkittävää rakennettua kulttuuriympäristöä.

Kokonaisuus on edustava ja historiallisesti todistusvoimainen esimerkki Salpalinjan päälinjan linnoitteista. Kokonaisuus muodostuu monipuolisesta valikoimasta Salpalinjalle tyypillisiä ja harvinaisia linnoituslaitteita, jotka kuvastavat puolustusjärjestelmän toimintaa, rakentamista ja sijoittamista maastoon. Linnoituslaitteet ovat säilyttäneet

autenttisen ilmeensä. Kokonaisuus on eheä, ja rakennuspaikan valinnan perusteet ovat yhä hahmotettavissa. Kokonaisuuden tutkimusarvo ja käyttöpotentiaali ovat suuria, sillä se on osin luonnonvaraisessa tilassa ja osin museokäyttöön kunnostettu. Kokonaisuus on helposti saavutettavalla ja ympäristöstään erottuvalla paikalla.



## 6. Virolahti: Saarasjärvi 1000017184, Tiikinkorpi 1000017185

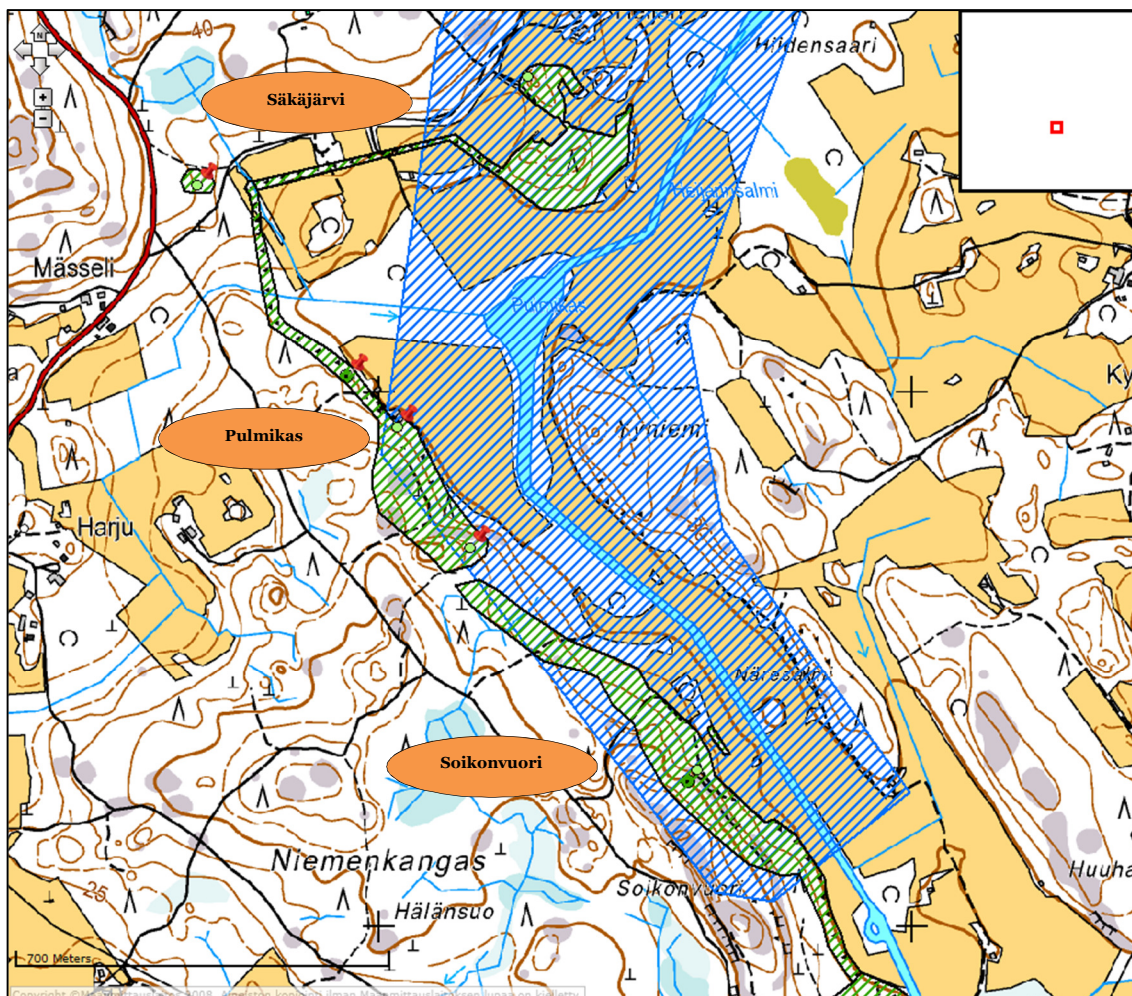


Kokonaisuus muodostuu kohteista Saarasjärvi ja Tiikinkorpi. Alueella on panssarivaunun kiviesteitä, maahan kaivettuja taistelu- ja yhdyshautoja tuliasemineen sekä teräsbetonisia tulenjohto-, ase- ja miehistökorsuja. Alueella sijaitseva panssaritorjuntatykin teräsbetoninen pesäke (korsu 293) on Salpalinjalla harvinainen linnoituslaite. Kokonaisuus on Tiikinkorven pohjoispuolta lukuun ottamatta valtakunnallisesti merkittävää rakennettua kulttuuriympäristöä.

Kokonaisuus on edustava ja historiallisesti todistusvoimainen esimerkki vahvasti linnoitetusta Salpalinjan päälinjasta. Kokonaisuus muodostuu monipuolisesta valikoimasta Salpalinjalle tyypillisiä ja harvinaisia linnoituslaitteita, jotka kuvastavat puolustusjärjestelmän toimintaa, rakentamista ja sijoittamista maastoon. Linnoituslaitteet ympäristöineen ovat säilyttäneet autenttisen ilmeensä. Kokonaisuus on eheä, ja rakennuspaikan valinnan perusteet ovat yhä hahmotettavissa. Kokonaisuuden tutkimusarvo ja käyttöpotentiaali ovat suuria, sillä se on osin luonnonvaraisessa tilassa ja osin nähtävyysskäytössä. Kokonaisuus on helposti saavutettavalla ja ympäristöstään erottuvalla paikalla.



## 7. Virolahti: Soikonvuori 1000017200, Pulmikas 1000017201, Säkjäjärvi 1000017202



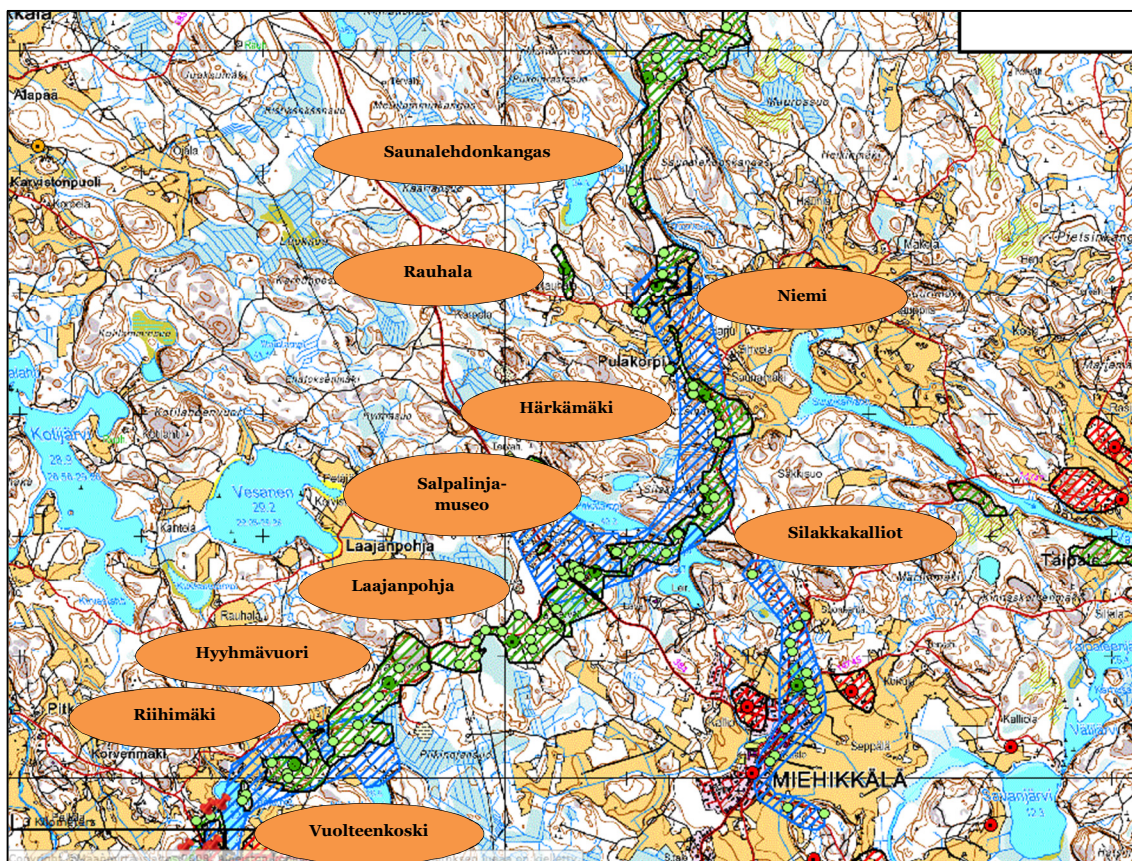
Kokonaisuus muodostuu kohteista Soikonvuori, Pulmikas ja Säkjäjärvi. Alueella on panssarivaunun kiviesteitä, maahan kaivettuja ja kallioon louhittuja taistelu- ja yhdyshautoja, teräsbetonisia tulenjohto-, ase- ja miehistökorsuja ja konekivääririkupupesäkkeitä. Osa korsuista on kallioon louhittuja majoitustunneleita. Rakennustyöt ovat monin paikoin jääneet keskeneräisiksi. Konekiväärikorson 241 aukkopanssari on harvinainen rakenne Salpalinjalla. Kokonaisuus on valtakunnallisesti merkittävää rakennettua kulttuuriympäristöä.

Kokonaisuus on edustava ja historiallisesti todistusvoimainen esimerkki Salpalinjasta. Kokonaisuus muodostuu monipuolisesta valikoimasta Salpalinjalle tyypillisiä ja harvinaisia innoituslaitteita, jotka kuvastavat puolustusjärjestelmän toimintaa, rakentamista ja sijoittamista maastoon. Linnoituslaitteet ovat säilyttäneet autenttisen ilmeensä; keskeneräiset rakenteet kertovat linnoitustyömaasta. Kokonaisuus on eheä, ja rakennuspaikan valinnan perusteet ovat edelleen hahmotettavissa. Kohteen tutkimusarvo ja käyttöpotentiaali ovat suuria, sillä se on osin luonnonvaraisessa tilassa ja osin

nähtävyyssä. Kohde on suhteellisen helposti saavutettavalla ja ympäristöstään erottuvalla paikalla.



**8. Miehikkälä: Vuolteenkoski 1000019279, Riihimäki 1000019282, Hyyhmänvuori 1000019284, Laajanpohja 1000019295, Salpalinja-museo 1000019596, Kattilanvuorensuo 1000019296, Silakkakalliot 1000019299, Härkämäki 1000019300, Niemi 1000019301, Rauhala 1000019594, Saunalehdonkangas 1000019302**



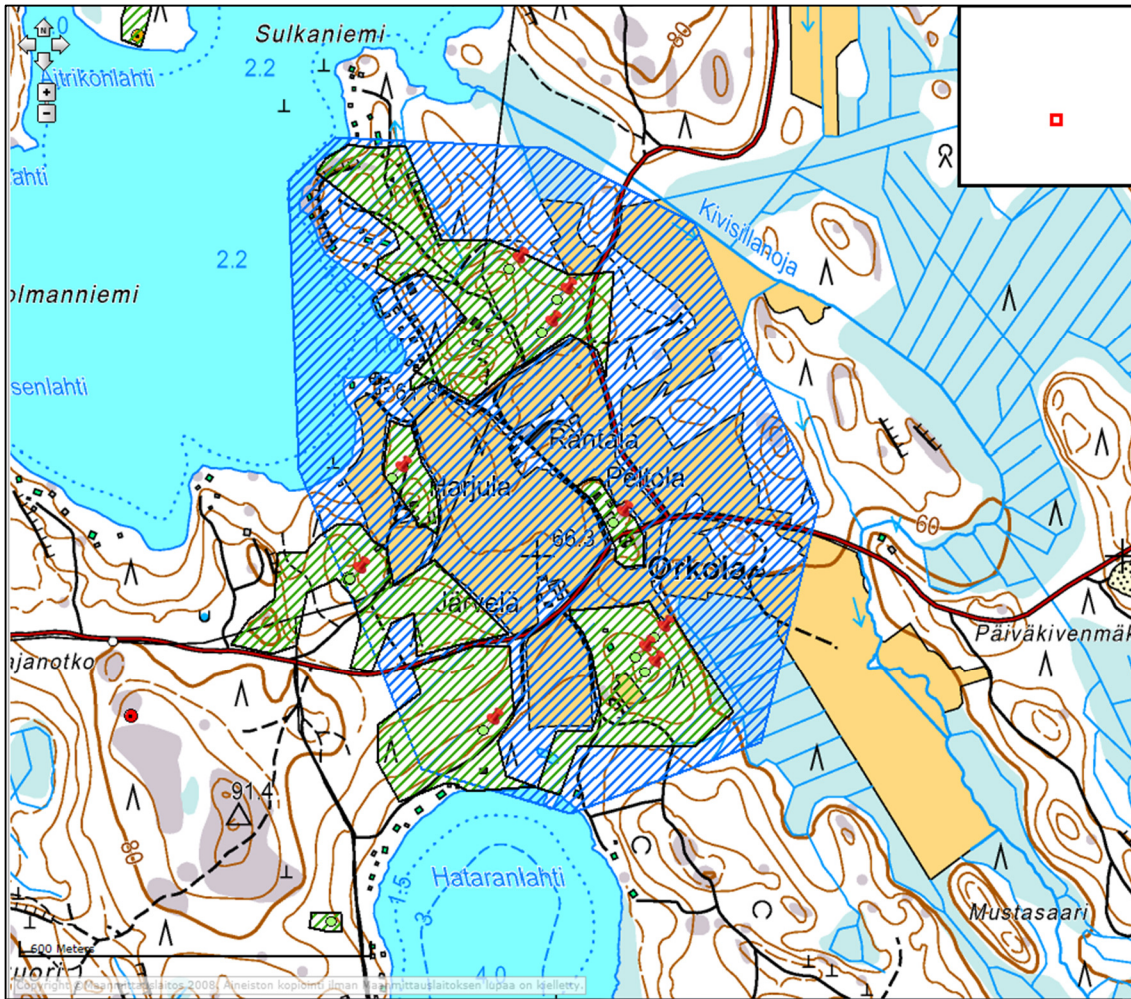
Kokonaisuus muodostuu kohteista Vuolteenkoski, Riihimäki, Hyyhmänvuori, Laajanpohja, Salpalinja-museo, Kattilanvuorensuo, Silakkakalliot, Härkämäki, Niemi ja Rauhala. Alueella on panssarivaunun kivi-, betoni- ja kaivantoesteitä, rinneleikkauksia, maahan kaivettuja, kallioon louhittua sekä betonilla vahvistettuja taistelu- ja yhdyshautoja tuliasemineen, teräsbetonisia tulenjohto-, ase- ja miehistökorsuja, panssaritorjuntatykin pesäkkeitä, pallokorsuja, tykkipatteri sekä kivilouhoksia. Osa korsiista on kallioon louhittuja majoitustunneleita. Korsun 318 tykkikammion toteutus on Salpalinjalla harvinainen. Betoniset panssariesteet, panssaritorjuntakiväärin ja konekiväärin yhdistelmäkorso 308 sekä kaksikerroksinen panssaritorjuntatykin ja konekiväärin korso 352 ovat Salpalinjalla harvinaisia linnoituslaitetyyppejä. Kokonaisuuteen kuuluvat Rauhala ja Kattilanvuorensuo ovat Salpalinjaan liittyviä parakkialueita. Enemmistö kohteista (Silakkakalliot, Salpalinja-museo, Riihimäki, Vuolteenkoski, Hyyhmänvuori, Härkämäki) on valtakunnallisesti merkittävää rakennettua kulttuuriympäristöä.

Kokonaisuus on edustava ja historiallisesti todistusvoimainen esimerkki Salpalinjan puolustuslinjasta. Kokonaisuus muodostuu monipuolisesta valikoimasta Salpalinjalle tyypillisiä ja harvinaisia linnoituslaitteita, jotka kuvastavat puolustusjärjestelmän

toimintaa, rakentamista ja sijoittamista maastoon. Linnoituslaitteet ovat säilyttäneet autenttisen ilmeensä; parakkialueet ja keskeneräiset rakenteet kertovat rakennustöiden vaiheista. Kokonaisuus on eheä, ja rakennuspaikan valinnan perusteet ovat yhä hahmotettavissa. Kokonaisuuden tutkimusarvo ja käyttöpotentiaali ovat suuria, sillä se on osin luonnonvaraisessa tilassa ja osin kunnostettu museokäyttöön. Kohde on helposti saavutettavalla ja ympäristöstään erottuvalla paikalla.



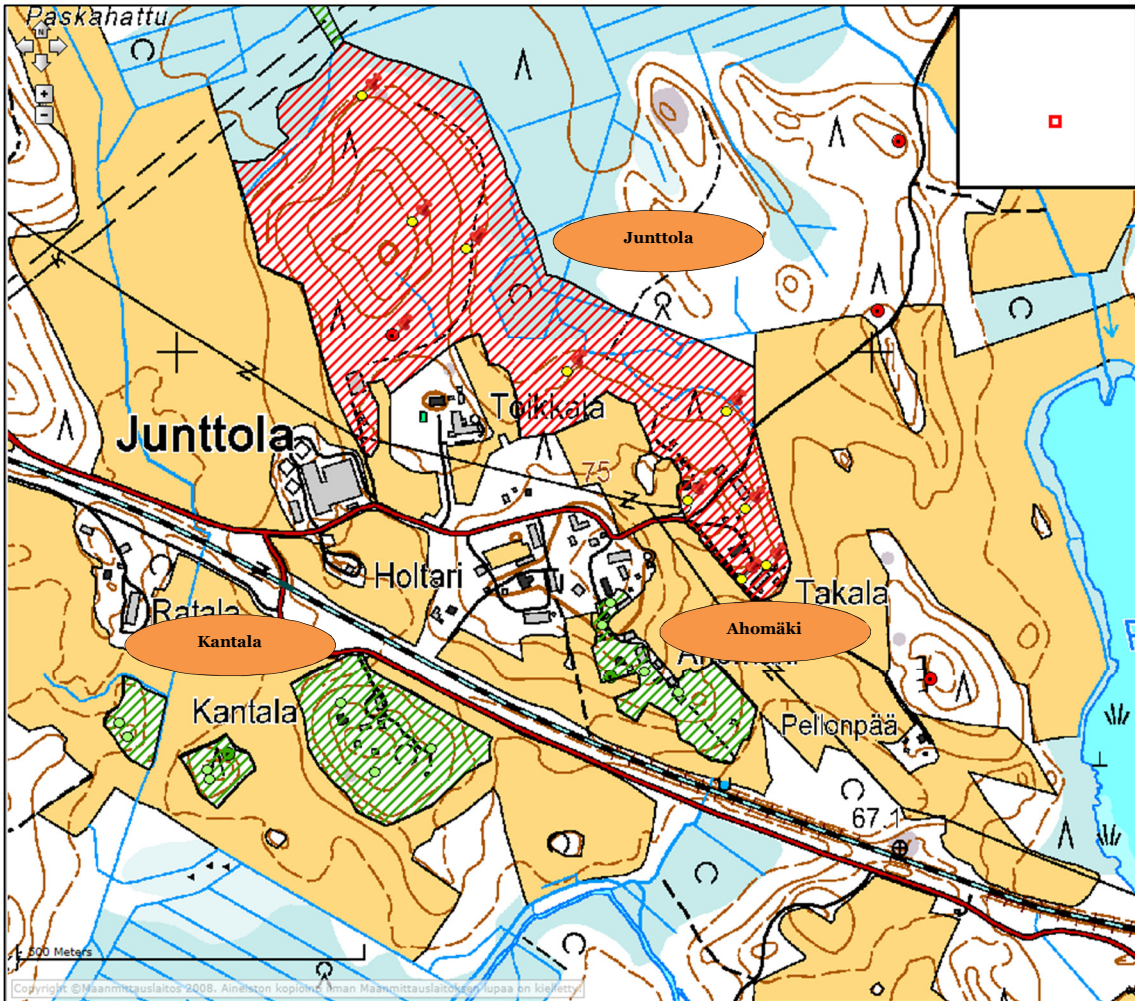
## 9. Luumäki: Orkola 1000017270



Kokonaisuus muodostuu Orkolan alueella olevista Salpalinjan linnoituslaitteista. Alueella on panssarivaunun kivi- ja kaivantosteitä, maahan kaivettuja ja kallioon louhittuja taistelu- ja yhdyshautoja tuliaseamiseen, teräsbetonisia ase- ja miehistökorsuja ja konekivääripesäkkeitä. Kohteessa on kaksi ainutlaatuista betonielementeistä rakennettua majoituskorsua eli lamellikorsua. Kokonaisuus on valtakunnallisesti merkittävää rakennettua kulttuuriympäristöä. Lähiseudulla on myös ensimmäisen maailmansodan aikaisia linnoitteita.

Kokonaisuus on edustava ja historiallisesti todistusvoimainen esimerkki Salpalinjasta. Kokonaisuus muodostuu monipuolisesta valikoimasta Salpalinjalle tyypillisiä ja harvinaisia linnoituslaitteita, jotka kuvastavat puolustusjärjestelmän toimintaa, rakentamista ja sijoittamista maastoon. Linnoituslaitteet ovat säilyttäneet autenttisen ilmeensä. Kokonaisuus on eheä, ja rakennuspaikan valinnan perusteet ovat edelleen hahmotettavissa. Kokonaisuuden tutkimusarvo ja käyttöpotentiaali ovat suuria, sillä se on luonnonvaraisessa tilassa. Kokonaisuus on helposti saavutettavalla ja ympäristöstään erottuvalla paikalla.

**10. Luumäki: Junttola 1000017283, Kantala 1000017277, Ahomäki 1000017278**

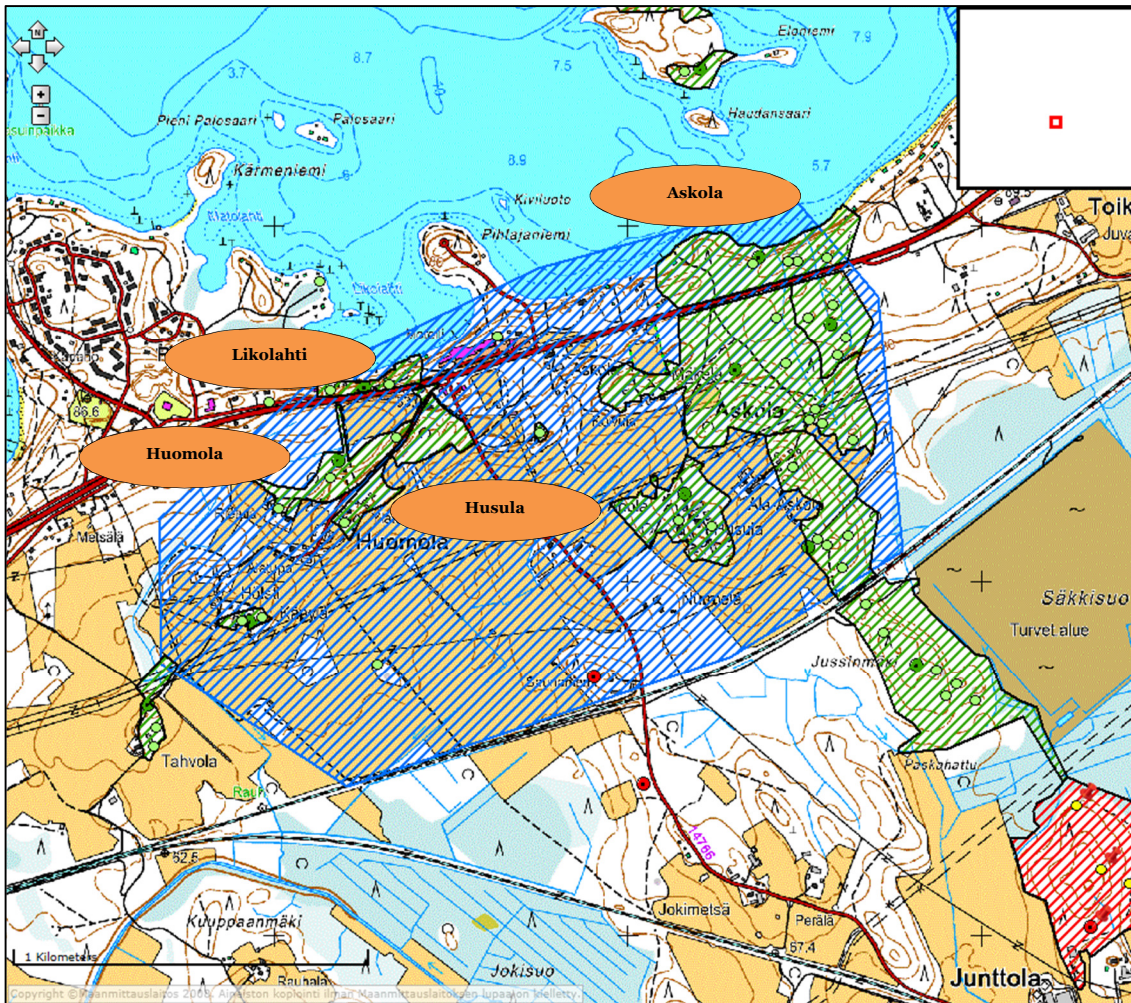


Kokonaisuus muodostuu kohteista Junttola, Kantala ja Ahomäki. Alueella on panssarivaunun kivi- ja kaivantoesteitä, maahan kaivettuja taistelu- ja yhdyshautoja tuliasemineen, teräsbetonisia tulenjohto-, ase- ja miehistökorsuja, konekiväärin kupu ja panssarivaunun tornista tehtyjä teräspesäkkeitä. Kokonaisuuden pohjoisosassa kohteessa Junttola on myös muinaismuistolain rauhoittamia ensimmäisen maailmansodan aikaisia linnoitteita.

Kokonaisuus on edustava ja historiallisesti todistusvoimainen esimerkki Viipurin rataa suojaavista Salpalinjan linnoituslaitteista. Kokonaisuus muodostuu monipuolisesta valikoimasta Salpalinjalle tyypillisiä linnoituslaitteita, jotka kuvastavat puolustusjärjestelmän toimintaa, rakentamista ja sijoittamista maastoon. Linnoituslaitteet ovat säilyttäneet autenttisen ilmeensä. Kokonaisuus on uudemman maankäytöstä huolimatta eheä, ja rakennuspaikan valinnan perusteet ovat edelleen hahmotettavissa. Kokonaisuuden tutkimusarvo ja käyttöpotentiaali ovat suuria. Kohde on helposti saavutettavalla ja ympäristöstään erottuvalla paikalla.



**11. Luumäki: Husula 1000017295, Askola 1000017296, 1000017297, 1000017298, Huomola 1000017301, Likolahti 1000017322**



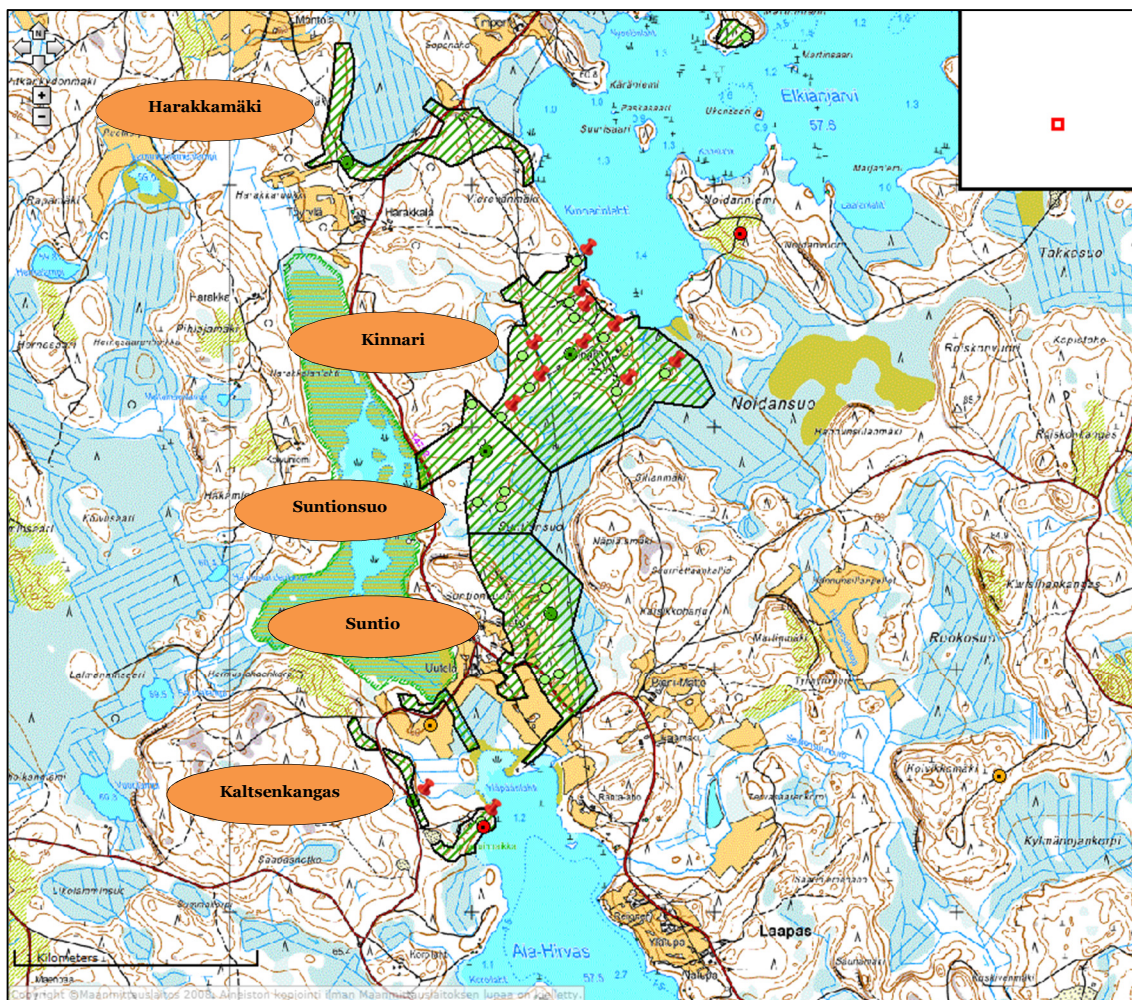
Kokonaisuus muodostuu kohteista Likolahti, Husula, Askola ja Huomola. Alueella on panssarivaunun kivi- ja kaivantoesteitä, maahan kaivettuja taistelu- ja yhdyshautoja tuliasemineen, teräsbetonisia tulenjohto-, ase- ja miehistökorsuja, konekivääripesäkkeitä, konekiväärikupupesäkkeitä, panssarivaunun torneista tehtyjä teräspesäkkeitä sekä tulvituspato. Korsu C10 on kalustettu. Kokonaisuus on valtakunnallisesti merkittävää rakennettua kulttuuriympäristöä. Alueella on myös muinaismuistolain rauhoittamia ensimmäisen maailmansodan aikaisia linnoitteita, joita ei toistaiseksi ole kartoitettu.

Kokonaisuus on edustava ja historiallisesti todistusvoimainen esimerkki vahvasti linnoitetusta Salpalinjasta. Kokonaisuus muodostuu monipuolisesta valikoimasta Salpalinjalle tyypillisiä linnoituslaitteita, jotka kuvastavat puolustusjärjestelmän toimintaa, rakentamista ja sijoittamista maastoon. Linnoituslaitteet ovat säilyttäneet autenttisen ilmeensä. Kokonaisuus on valtatie 7 rakentamisesta huolimatta eheä, ja rakennuspaikan valinnan perusteet ovat edelleen hahmotettavissa. Kokonaisuuden tutkimusarvo ja käyttöpotentiaali ovat suuria, sillä se on osin luonnonvaraisessa tilassa ja osin



nähtävyyssä. Kokonaisuus on helposti saavutettavalla ja ympäristöstään erottuvalla paikalla.

**12. Luumäki: Kaltsenkangas 1000019258, Suntio 1000019259, Suntionsuo 1000019674, Kinnari 1000019260, Harakkamäki 1000019263**

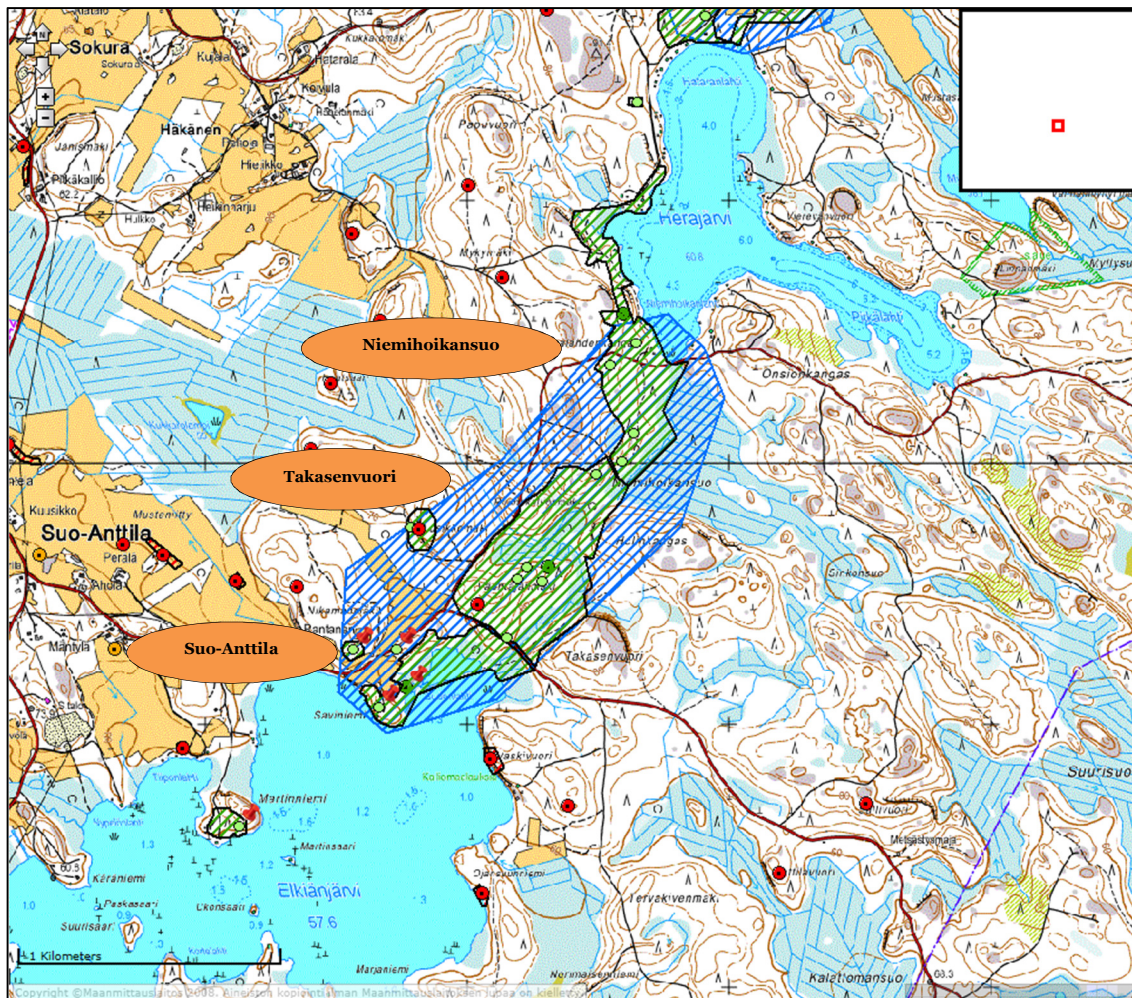


Kokonaisuus koostuu kohteista Kaltsenkangas, Suntio, Suntionsuo, Kinnari ja Harakkamäki. Alueella on betonimyllyn jalustoja, panssarivaunun kivi- ja kaivantoesteitä, maahan kaivettuja ja kallioon louhittuja taistelu- ja yhdyshautoja tuliaseineen, kivistä kasattuja asemia tai korsuja, teräsbetonisia ase- ja miehistökorsuja, konekiväärikupupesäke sekä panssarivaunun tornista rakennettu teräspesäke.

Kokonaisuus on edustava ja historiallisesti todistusvoimainen esimerkki Salpalinjan porrastetusta puolustusjärjestelmästä. Kokonaisuus muodostuu monipuolisesta valikoimasta Salpalinjalle tyypillisiä ja harvinaisia linnoituslaitteita, jotka kuvastavat puolustusjärjestelmän toimintaa, rakentamista ja sijoittamista maastoon. Linnoituslaitteet ovat säilyttäneet autenttisen ilmeensä; betonimyllyjen jalustat kertovat linnoitustyömaasta. Kokonaisuus on eheä, ja rakennuspaikan valinnan perusteet ovat edelleen hahmotettavissa. Kohteen tutkimusarvo ja käyttöpotentiaali ovat suuria, sillä se on luonnonvaraisessa tilassa. Kohde on helposti saavutettavalla ja ympäristöstään erottuvalla paikalla.



### 13. Luumäki: Suo-Anttila 1000019265, Takasenvuori 1000019266, Niemihoikansuo 1000019267



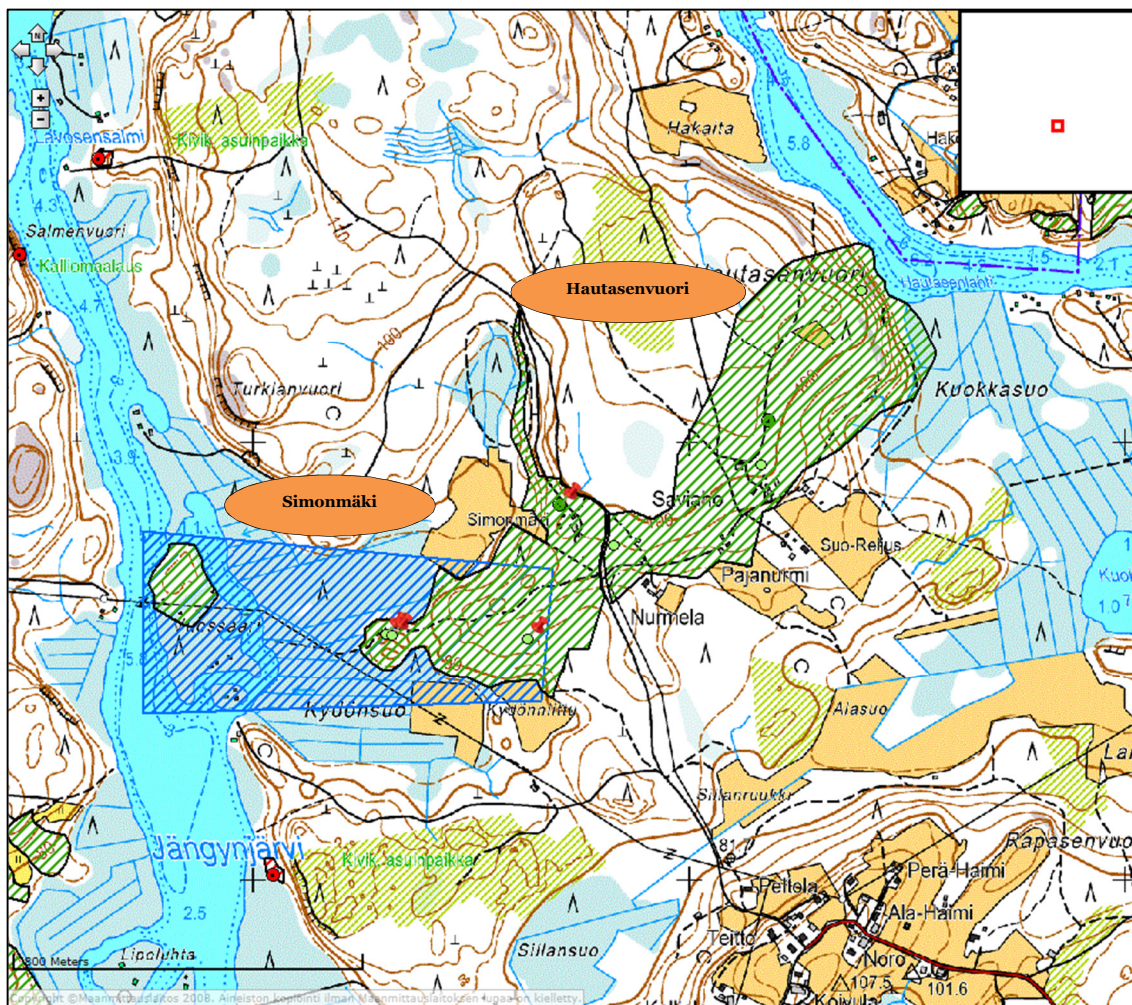
Kokonaisuus muodostuu kohteista Suo-Anttila, Takasenvuori ja Niemihoikansuo. Alueella on panssarivaunun kivi- ja kaivantoesteitä, maahan kaivettuja ja kallioon louhittuja taistelu- ja yhdyshautoja tuliasemineen, teräsbetonisia ja kallioon louhittuja tulenjohto-, ase- ja miehistökorsuja sekä konekivääri- ja teräspesäkkeitä. Majoitustunneli korsi A31 on Salpalinjan suurin luola. Kokonaisuus on valtakunnallisesti merkittävää rakennettua kulttuuriympäristöä. Kohteen Takasenvuori alueella on sekä Lusikkomäellä että Vääntäjänmäellä myös muinaismuistolain rauhoittamia ensimmäisen maailmansodan aikaisia linnoitteita.

Kokonaisuus on edustava ja historiallisesti todistusvoimainen esimerkki strategisesti tärkeästä paikasta, jota on linnoitettu sekä ensimmäisen että toisen maailmansodan aikana. Kokonaisuus muodostuu monipuolisesta valikoimasta Salpalinjalle tyypillisiä linnoituslaitteita, jotka kuvastavat puolustusjärjestelmän toimintaa, rakentamista ja sijoittamista maastoon. Linnoituslaitteet ovat säilyttäneet autenttisen ilmeensä. Kokonaisuus on eheä, ja rakennuspaikan valinnan perusteet ovat edelleen hahmotettavissa. Kokonaisuuden tutkimusarvo ja käyttöpotentiaali ovat suuria, sillä se on



luonnonvaraisessa tilassa. Kokonaisuus on helposti saavutettavalla ja ympäristöstään erottuvalla paikalla.

## 14. Lappeenranta: Simonmäki 1000017443, Hautasenvuori 1000017445

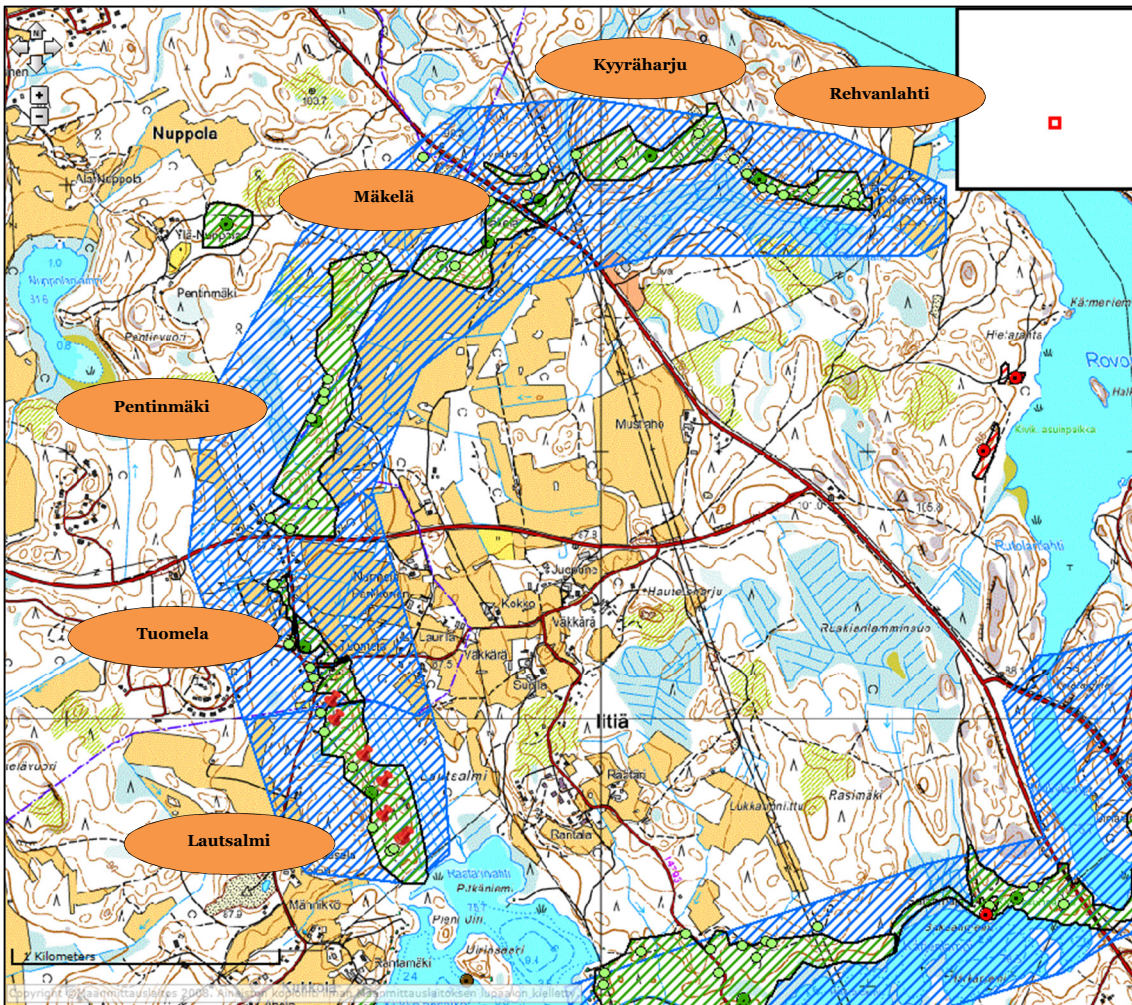


Kokonaisuus muodostuu kohteista Simonmäki ja Hautasenvuori. Alueella on panssarivaunun kiviesteitä, maahan kaivettuja taistel- ja yhdyshautoja tuliasemineen, teräsbetonisia ase- ja miehistökorsuja sekä teräspesäke. Korsu nro 6/R on jäänyt peittämättä suojakiveyksellä ja maalla. Hautasenvuoren ja Hurtanmaantien välisellä alueella on sijainnut huoltoalue: majoitusparakkeja, keittiö, sauna, pyykkitupa, sairastupa, autovarikko ja varastoja. Kohteen Simonmäki länsipuoli on valtakunnallisesti merkittävää rakennettua kulttuuriympäristöä.

Kokonaisuus on edustava ja historiallisesti todistusvoimainen esimerkki Salpalinjasta. Kokonaisuus muodostuu monipuolisesta valikoimasta Salpalinjalle tyypillisiä linnoituslaitteita, jotka kuvastavat puolustusjärjestelmän toimintaa, rakentamista ja sijoittamista maastoon. Linnoituslaitteet ovat säilyttäneet autenttisen ilmeensä. Kokonaisuus on eheä, ja rakennuspaikan valinnan perusteet ovat edelleen hahmotettavissa. Kokonaisuuden tutkimusarvo ja käyttöpotentiaali ovat suuria, sillä se on osin luonnonvaraisessa tilassa ja osin nähtävyysskäytössä. Kokonaisuus on helposti saavutettavalla ja ympäristöstään erottuvalla paikalla.



**15. Lappeenranta-Lemi: Lautsalmi 1000017447, Tuomela 1000017448, Pentinmäki 1000017737, Mäkelä 1000017461, Kyyräharju 1000017484, Rehvanlahti 1000017486**

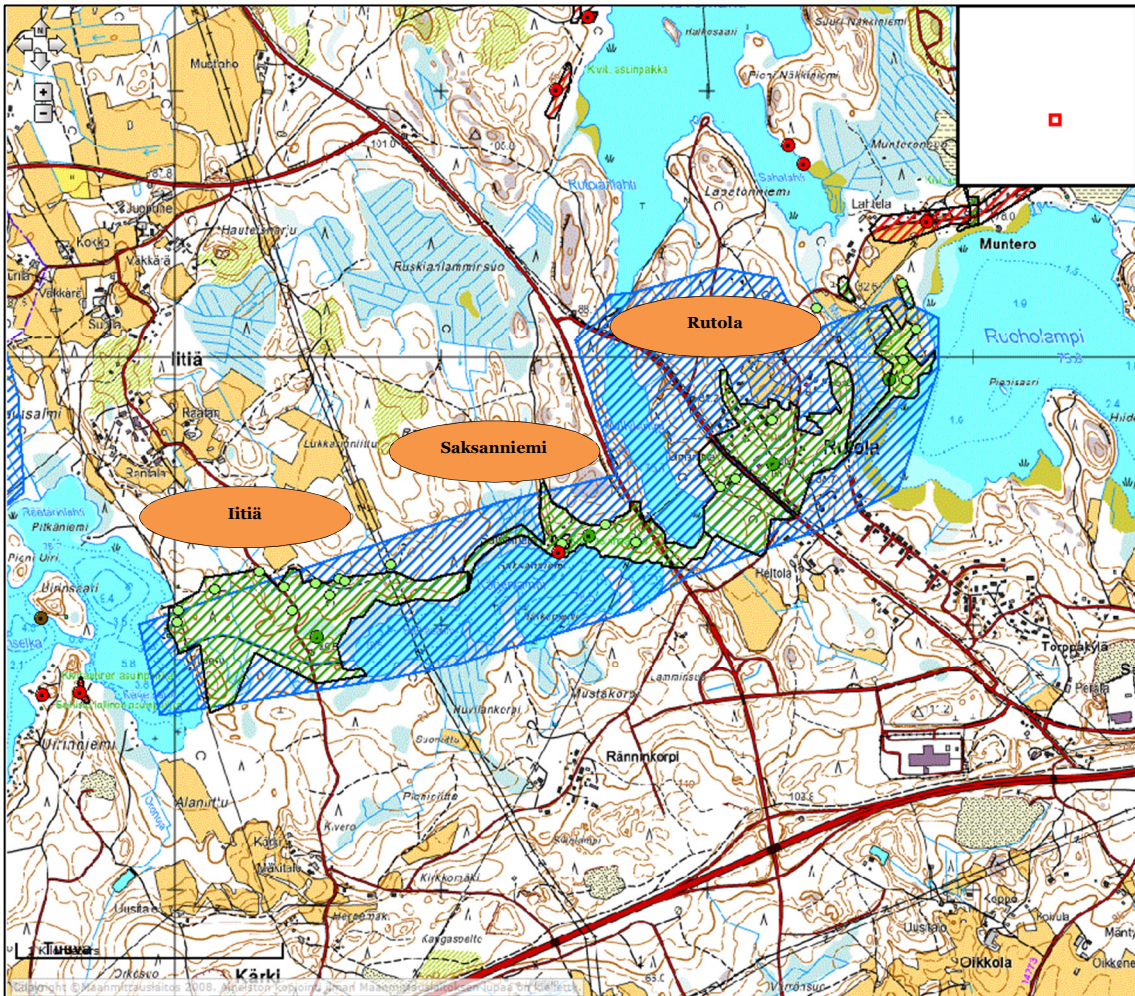


Kokonaisuus muodostuu kohteista Lautsalmi, Tuomela, Pentinmäki, Mäkelä, Kyyräharju ja Rehvanlahti. Alueella on panssarivaunun kaivantoesteitä, maahan kaivettuja taistelu- ja yhdyshautoja tuliasemineen ja lukuisia pallokorsuja. Kokonaisuus on valtakunnallisesti merkittävää rakennettua kulttuuriympäristöä.

Kokonaisuus on edustava ja historiallisesti todistusvoimainen esimerkki Salpalinjan viimeisestä rakennusvaiheesta vuonna 1944. Kokonaisuus muodostuu suuresta joukosta kenttälainnoitteita ja pallokorsuja, jotka kuvastavat puolustusjärjestelmän toimintaa, rakentamista ja sijoittamista maastoon. Linnoituslaitteet ovat säilyttäneet autenttisen ilmeensä. Kokonaisuus on eheä, ja rakennuspaikan valinnan perusteet ovat uudemmasta maankäytöstä huolimatta edelleen hahmotettavissa. Kokonaisuuden tutkimusarvo ja käyttöpotentiaali ovat suuria, sillä se on pääosin luonnonvaraisessa tilassa. Kokonaisuus on helposti saavutettavalla ja ympäristöstään erottuvalla paikalla.



## 16. Lappeenranta: Iitiä 1000017491, Saksanniemi 1000017492, Rutola 1000017493

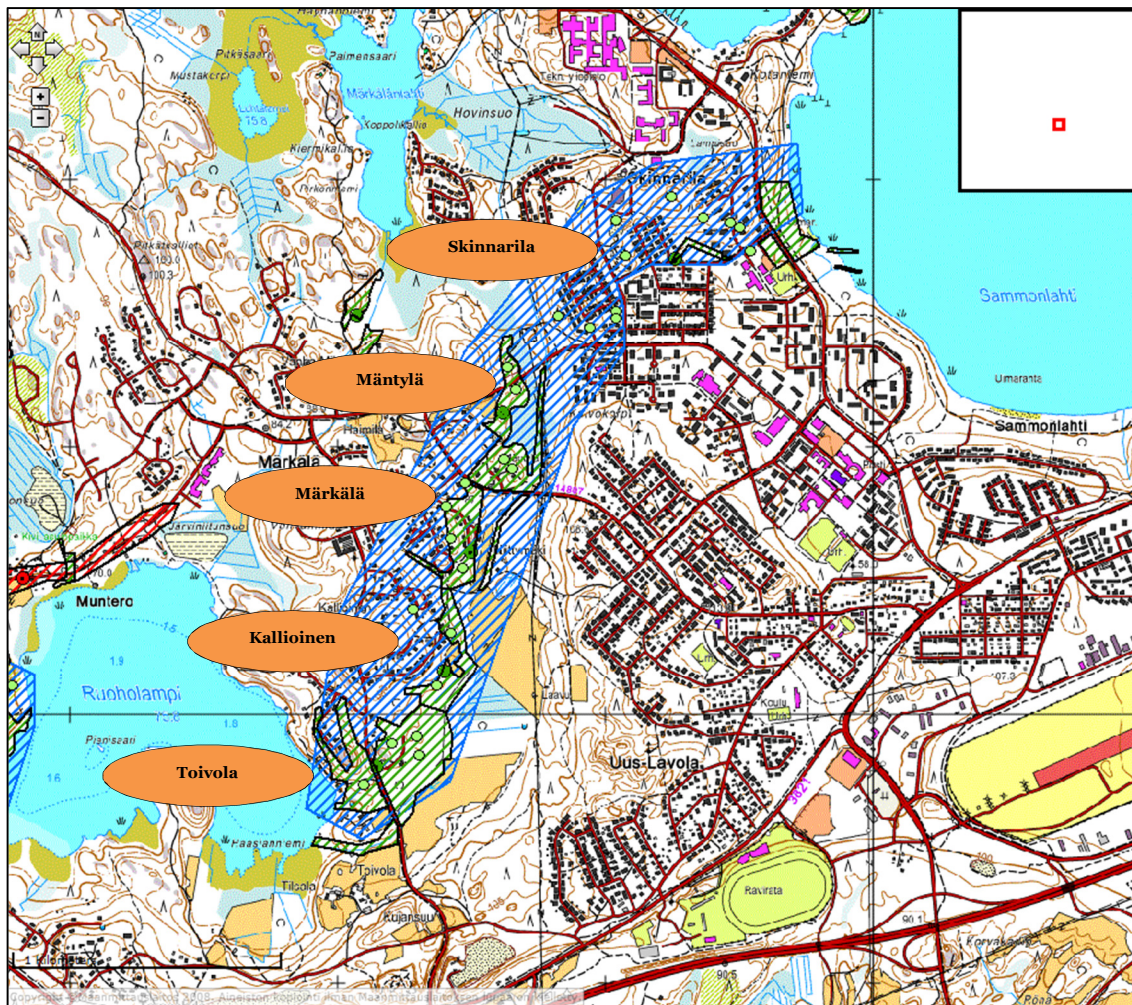


Kokonaisuus koostuu kohteista Iitiä, Saksanniemi ja Rutola. Alueella on panssarivaunun kiviesteitä, maahan kaivettuja ja kallioon louhittuja taistelu- ja yhdyshautoja tuliasemineen, majoitustunneleita, tulenjohto-, ase- ja miehistökorsuja ja pallokorsuja. Kallioon louhittuun majoitustunneliin korsu 131/143 on kunnostamisen yhteydessä rakennettu uudelleen puiset välitasot ja portaat. Myös korsua 903 on kunnostettu. Kokonaisuus on valtakunnallisesti merkittävää rakennettua kulttuuriympäristöä.

Kokonaisuus on edustava ja historiallisesti todistusvoimainen esimerkki Salpalinjasta. Kokonaisuus muodostuu monipuolisesta valikoimasta Salpalinjalle tyypillisiä linnoituslaitteita, jotka kuvastavat puolustusjärjestelmän toimintaa, rakentamista ja sijoittamista maastoon. Kokonaisuus on uudemmasta maankäytöstä huolimatta pääosin eheä, ja rakennuspaikan valinnan perusteet ovat edelleen hahmotettavissa. Kohteen tutkimusarvo ja käyttöpotentiaali ovat suuria, sillä se on osin luonnonvaraisessa tilassa ja osin kunnostettu. Kohde on helposti saavutettavalla ja ympäristöstään erottuvalla paikalla.



**17. Lappeenranta: Toivola 1000017495, Kallioinen 1000017497, Märkälä 1000017744, Mäntylä 1000017719, Skinnarila 1000017720**

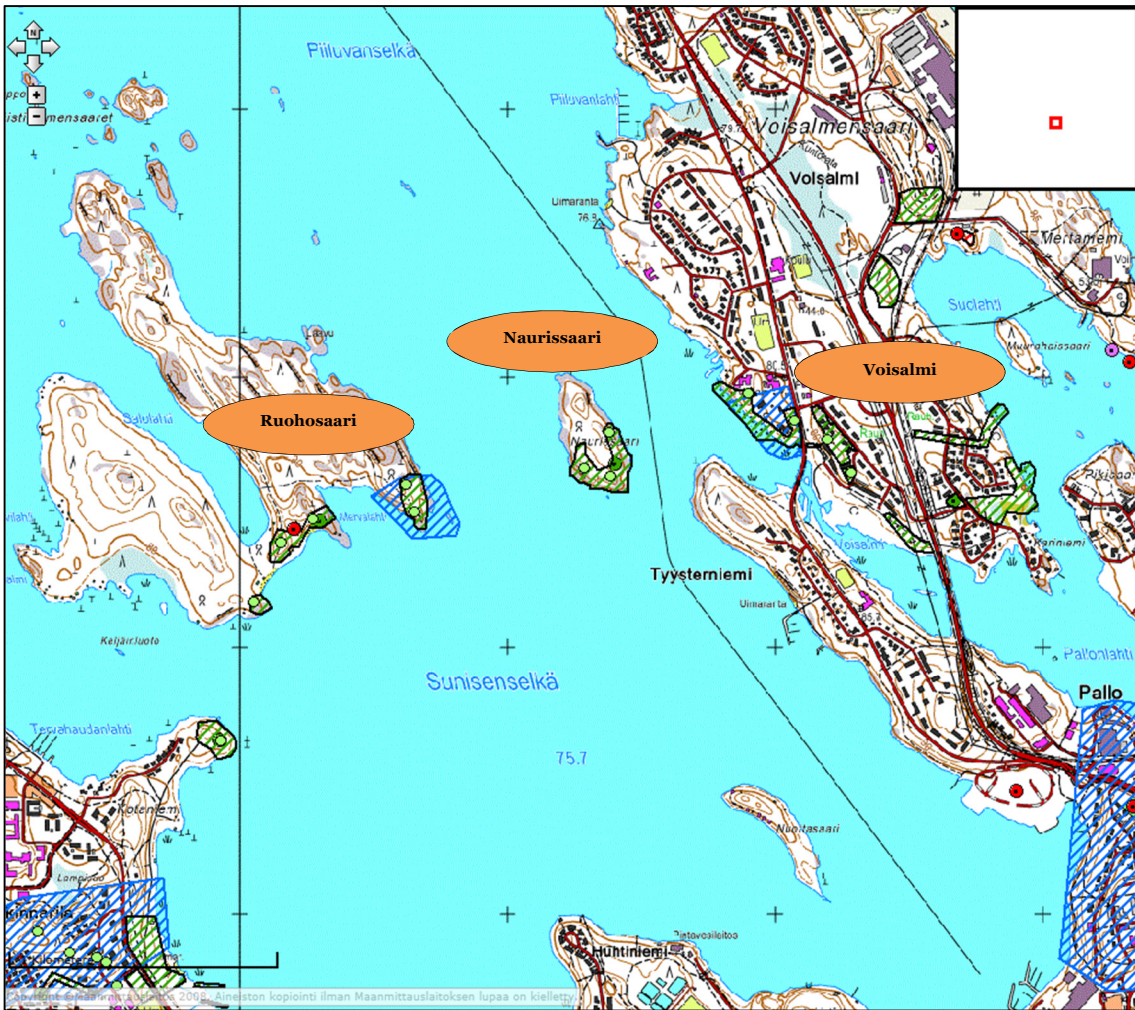


Kokonaisuus muodostuu kohteista Toivola, Kallioinen, Märkälä, Mäntylä ja Skinnarila. Alueella on panssarivaunun kiviesteitä, maahan kaivettuja taistelu- ja yhdyshautoja tuliasemineen, teräsbetonisia ase- ja miehistökorsuja ja pallokorsuja. Senaattikiinteistöt on kunnostanut ja tehnyt turvallisiksi useita alueella olevia korsuja. Kokonaisuus on valtakunnallisesti merkittävää rakennettua kulttuuriympäristöä.

Kokonaisuus on edustava ja historiallisesti todistusvoimainen esimerkki Salpalinjasta. Kokonaisuus muodostuu monipuolisesta valikoimasta Salpalinjalle tyypillisiä linnoituslaitteita, jotka kuvastavat puolustusjärjestelmän toimintaa, rakentamista ja sijoittamista maastoon. Kokonaisuus on kohdetta Skinnarila lukuun ottamatta tiheästä kaupunkirakentamisesta huolimatta eheä, ja rakennuspaikan valinnan perusteet ovat edelleen hahmotettavissa. Kokonaisuuden tutkimusarvo ja käyttöpotentiaali ovat suuria, sillä se on osin luonnonvaraisessa tilassa ja osin kunnostettu. Kokonaisuus on helposti saavutettavalla ja ympäristöstään erottuvalla paikalla.



**18. Lappeenranta: Voisalmi 1000017723, Naurissaari 1000019663, Ruohosaari 1000019661**



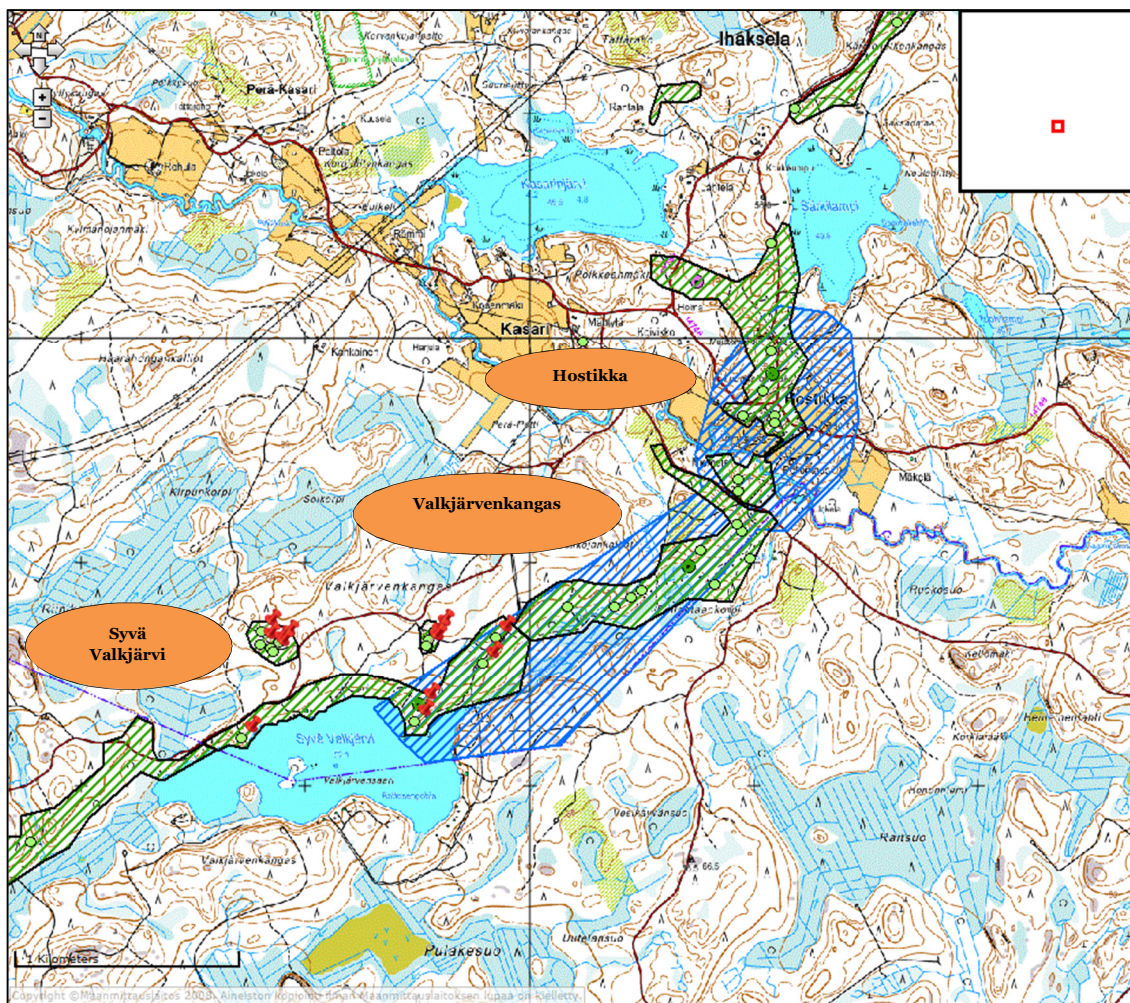
Kokonaisuus muodostuu kohteista Voisalmi, Naurissaari ja Ruohosaari. Alueella on panssarivaunun kiviesteitä, betonilla tuettuja, kallioon louhittuja ja maahan kaivettuja taistelu- ja yhdyshautoja tuliasemineen sekä teräsbetonisia tulenjohto-, ase- ja miehistökorsuja. Ruohosaaren tykkikorsut 907 ja 908 ovat rakenteeltaan harvinaisia koko Salpalinjan puolustusketjun alueella. Voisalmen betonilla tuetut taisteluhaudat ja ampumapesäkkeet ovat poikkeuksellisia Salpalinjalla. Kohteen Voisalmi länsiosa ja kohteen Ruohosaari kaakkoiskärki ovat valtakunnallisesti merkittävää rakennettua kulttuuriympäristöä.

Kokonaisuus on edustava ja historiallisesti todistusvoimainen esimerkki Salpalinjan Saimaan saarilla sijaitsevista vahvasti linnoitetuista puolustusasemista. Kokonaisuus muodostuu monipuolisesta valikoimasta Salpalinjalle tyypillisiä ja harvinaisia linnoituslaitteita, jotka kuvastavat puolustusjärjestelmän toimintaa, rakentamista ja sijoittamista maastoon. Saarilla sijaitsevat linnoituslaitteet ovat säilyttäneet autenttisen ilmeensä, rakennuspaikan valinnan perusteet ovat edelleen hahmotettavissa. Kokonaisuus



on eheä Voisalmen alueen tiheästi kaupunkirakentamisesta huolimatta. Kokonaisuuden tutkimusarvo ja käyttöpotentiaali ovat suuria, sillä se on osin luonnonvaraisessa ja osin nähtävyyssä. Kokonaisuus on helposti saavutettavalla ja ympäristöstään erottuvalla paikalla.

## 19. Lappeenranta: Syvä Valkjärvi 1000019318, Valkjärvenkangas 1000019319, Hostikka 1000019657



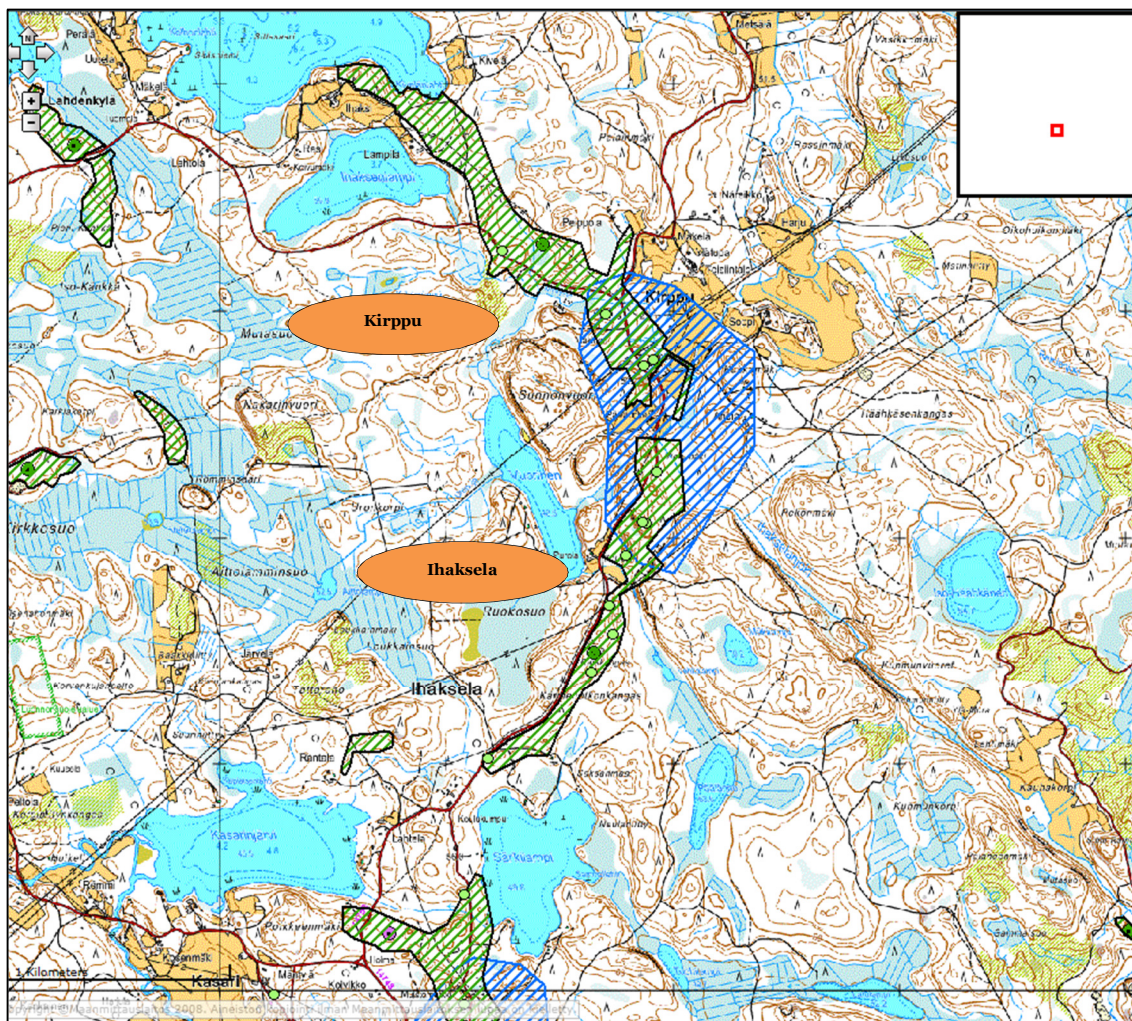
Kokonaisuus muodostuu kohteista Syvä Valkjärvi, Valkjärvi ja Hostikka. Alueella on panssarivaunun kiviesteitä, maahan kaivettuja ja kallioon louhittuja taistelu- ja yhdyshautoja tuliasemineen, teräsbetonisia tulenjohto-, ase- ja miehistökorsuja sekä konekiväärikupupesäke. Osa korsiista on kallioon louhittuja majoitustunneleita. Korsun B175 asekammiassa on poikkeuksellisesti yhä paikallaan oleva puinen sisäkatto. Kokonaisuuteen kuuluu myös sotavankien hautausmaa, kaksi sotavankileirinä ja työläisten asuinalueena toiminutta parakkikylää. Vankileirit ovat ainutlaatuinen ilmiö Salpalinjan yhteydessä. Kohteet Hostikka ja Valkjärvenkangas sekä kohteen Syvä Valkjärvi itäpuoli ovat valtakunnallisesti merkittävää rakennettua kulttuuriympäristöä.

Kokonaisuus on edustava ja historiallisesti todistusvoimainen esimerkki Salpalinjasta. Kokonaisuus muodostuu monipuolisesta valikoimasta Salpalinjalle tyypillisiä ja harvinaisia linnoituslaitteita ja rakennetyyppejä, jotka kuvastavat puolustusjärjestelmän toimintaa, rakentamista ja sijoittamista maastoon. Kokonaisuus on säilyttänyt autenttisen ilmeensä, ja rakennuspaikan valinnan perusteet ovat edelleen hahmotettavissa. Kohteen tutkimusarvo ja käyttöpotentiaali ovat suuria, sillä se on osin luonnonvaraisessa tilassa ja



osin nähtävyyssä. Kokonaisuus on helposti saavutettavalla ja ympäristöstään erottuvalla paikalla.

## 20. Lappeenranta: Kirppu 1000019321, Ihaksela 1000019320

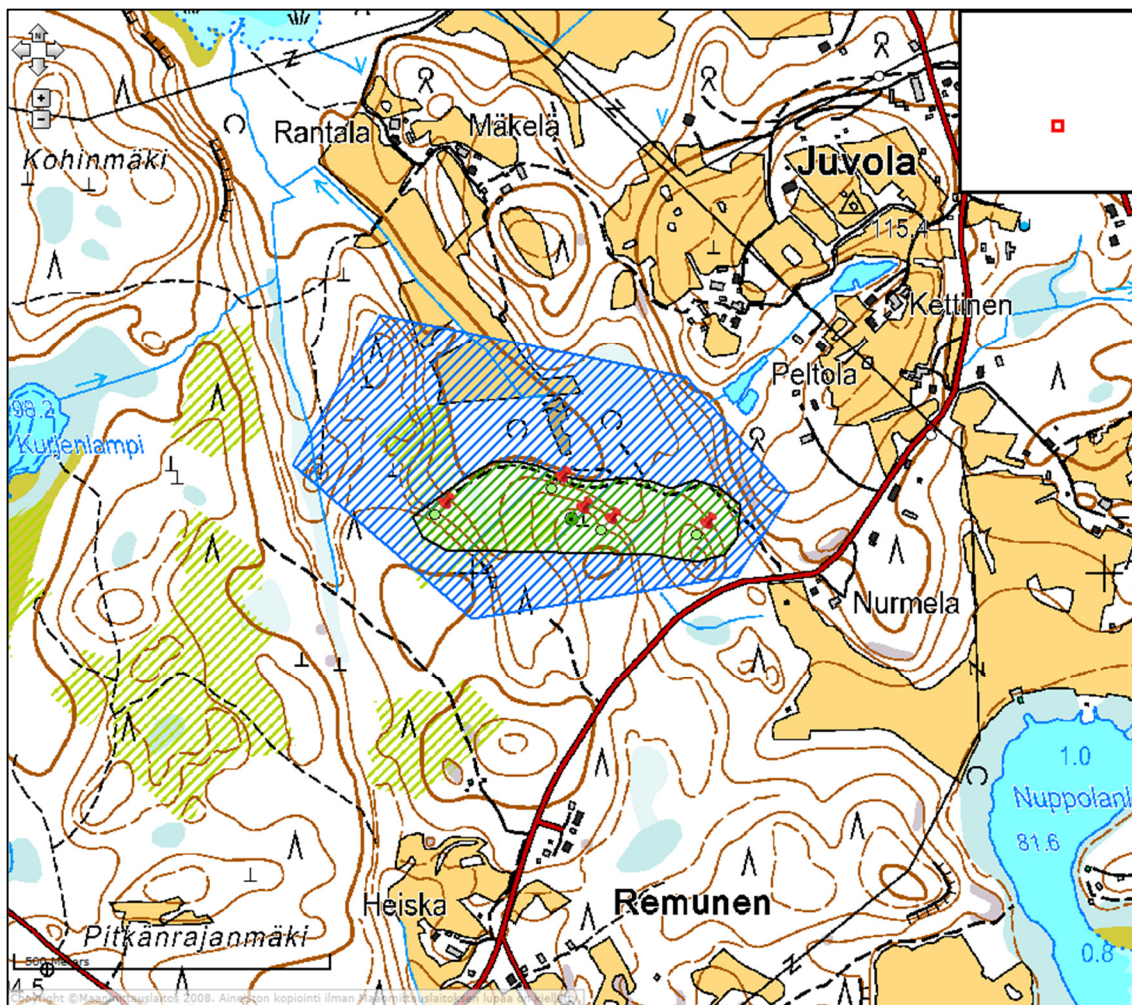


Kokonaisuus muodostuu kohteista Kirppu ja Ihaksela. Alueella on panssarivaunun kivi- ja kaivantosteitä, maahan kaivettuja ja kalliin louhittuja taistelu- ja yhdyshautoja tuliasemineen, teräsbetonisia tulenjohto-, ase- ja miehistökorsuja sekä konekivääripesäke. Osa korsuista on kalliin louhittuja majoitustunneleita. Linnoitustyöt ovat paikoin keskeneräisiä. Kirpun eteläosa ja Ihakselan pohjoispuoli ovat valtakunnallisesti merkittävää rakennettua kulttuuriympäristöä.

Kokonaisuus on edustava ja historiallisesti todistusvoimainen esimerkki Salpalinjasta. Kokonaisuus muodostuu monipuolisesta valikoimasta Salpalinjalle tyypillisiä linnoituslaitteita, jotka kuvastavat puolustusjärjestelmän toimintaa, rakentamista ja sijoittamista maastoon. Linnoituslaitteet ovat säilyttäneet autenttisen ilmeensä; keskeneräiset linnoitteet kertovat linnoitustyömaasta. Kokonaisuus on eheä, ja rakennuspaikan valinnan perusteet ovat edelleen hahmotettavissa. Kokonaisuuden tutkimusarvo ja käyttöpotentiaali ovat suuria, sillä se on luonnonvaraisessa tilassa. Kokonaisuus on helposti saavutettavalla ja ympäristöstään erottuvalla paikalla.



## 21. Lemi: Juvola 1000017727

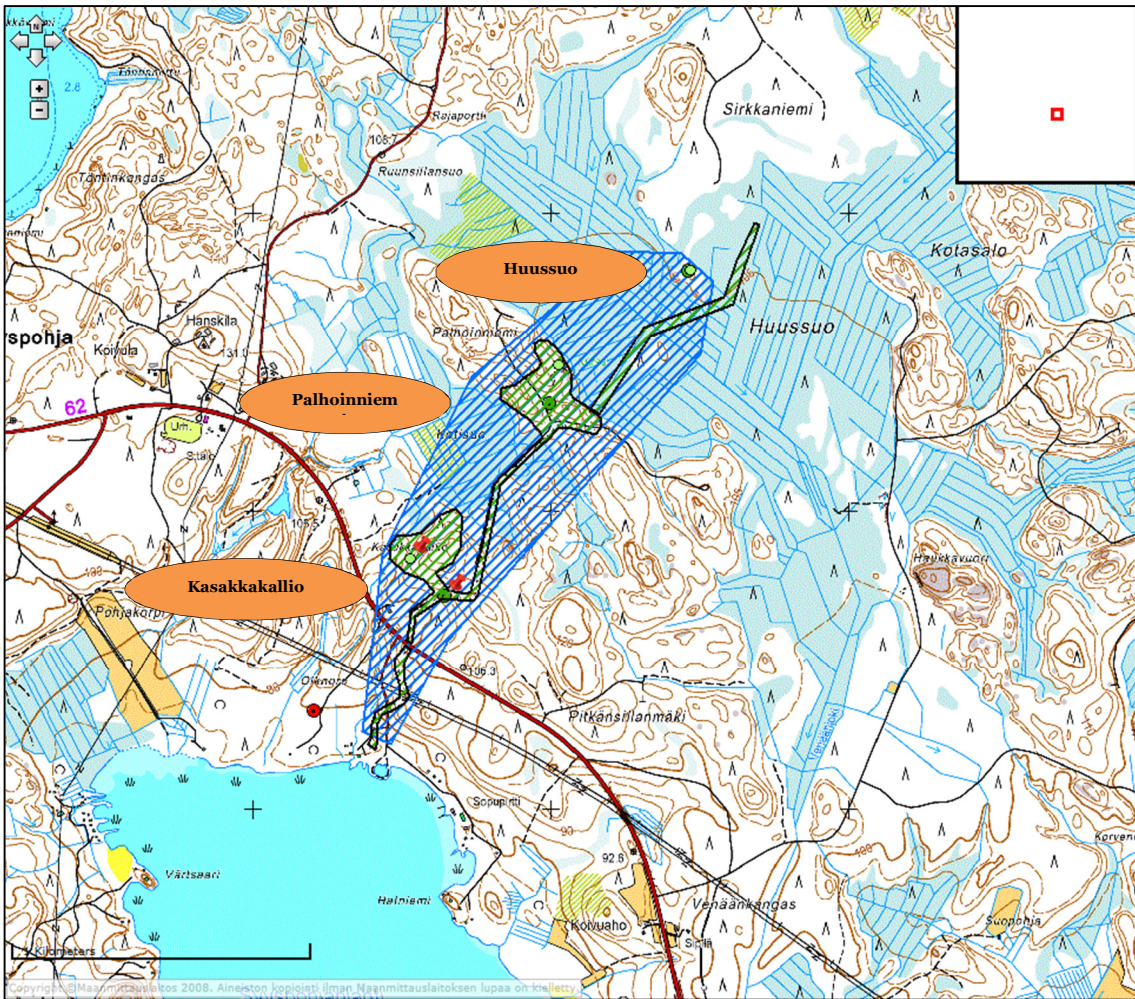


Kohde on neljän tykin kestonlinnoitettu betoninen tykkipatteri suojatiloineen. Kohde kuuluu valtakunnallisesti merkittäviin rakennettuihin kulttuuriympäristöihin.

Kohde on edustava ja historiallisesti todistusvoimainen esimerkki Salpalinjaan kuuluvasta kestonlinnoitetusta tykkipatterista. Tykkipatteri muodostaa merkittävän osan Lappeenrannan alueen puolustusjärjestelmästä. Tykkiasema on säilyttänyt autenttisen ilmeensä, ja rakennuspaikan valinnan perusteet ovat edelleen hahmotettavissa. Kohteen tutkimusarvo ja käyttöpotentiaali ovat suuria, sillä se on osin nähtävyydenkohteena ja osin luonnonvaraisessa tilassa. Kohde on helposti saavutettavalla ja ympäristöstään erottuvalla paikalla.



**22. Ruokolahti: Kasakkakallio 1000017795, Palhoinniemi 1000017798, Huussuo 1000017799**

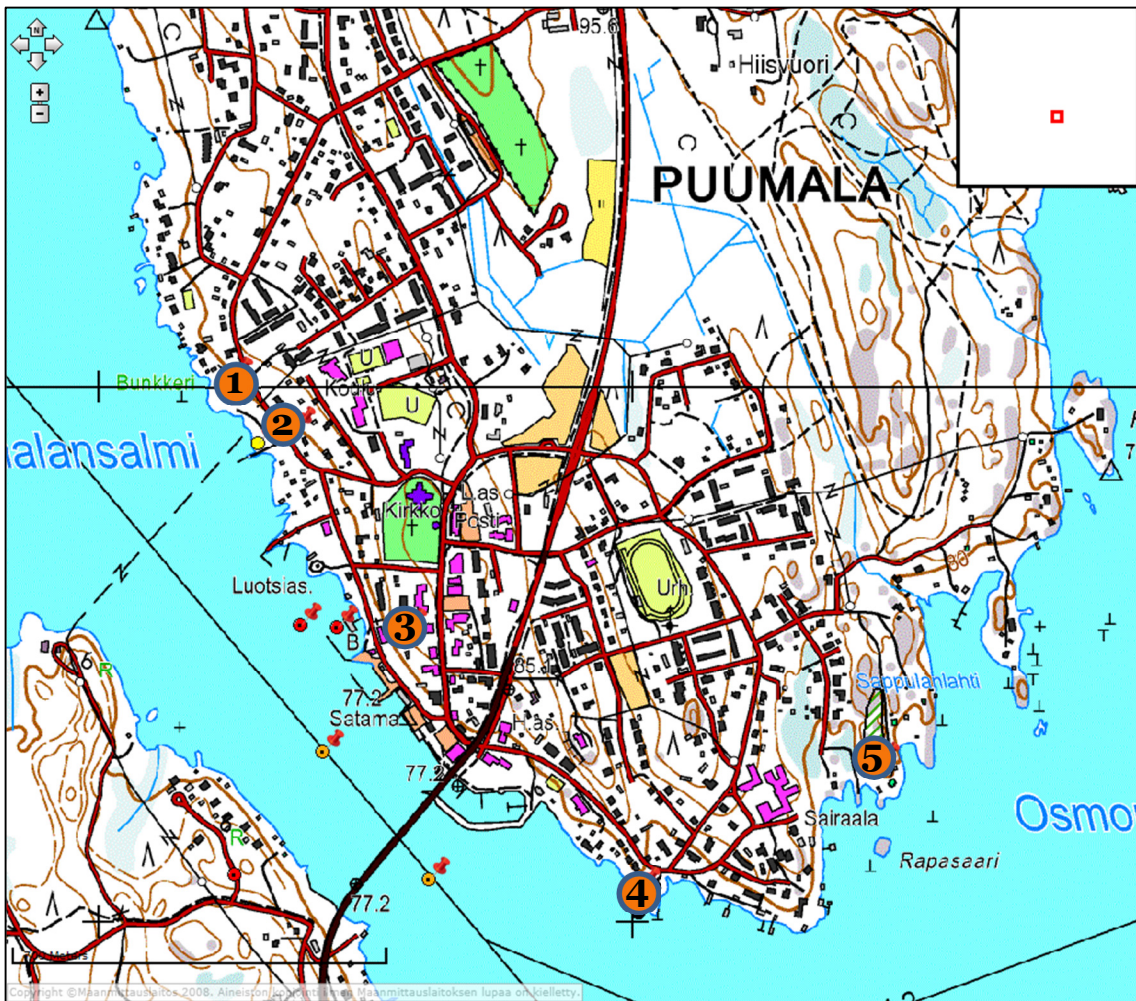


Kokonaisuus koostuu kohteista Kasakkakallio, Palhoinniemi ja Huussuo. Alueella on panssarivaunun kiviesteitä, piikkilankaesteen tolppia, maahan kaivettuja taistelu- ja yhdyshautoja tuliasemineen sekä teräsbetonisia ase- ja miehistökorsuja. Kohde on valtakunnallisesti merkittävää rakennettua kulttuuriympäristöä.

Kokonaisuus on edustava ja historiallisesti todistusvoimainen esimerkki Salpalinjasta. Kokonaisuus muodostuu Saimaan eteläisille alueille tyypillisestä suppeasta, mutta toisaalta alueen topografiaan sovelletusta valikoimasta linnoituslaitteita, jotka kuvastavat puolustusjärjestelmän toimintaa, rakentamista ja sijoittamista maastoon. Kokonaisuus on eheä, ja rakennuspaikan valinnan perusteet ovat yhä hahmotettavissa. Kohteen tutkimusarvo ja käyttöpotentiaali ovat suuria, sillä se on osin kunnostettu nähtävyysskäyttöön ja osin luonnonvaraisessa tilassa. Kokonaisuus on helposti saavutettavalla ja ympäristöstään erottuvalla paikalla.



### 23. Puumala: Puumalansalmen linnoitteet 1-5 1000017826–1000017830



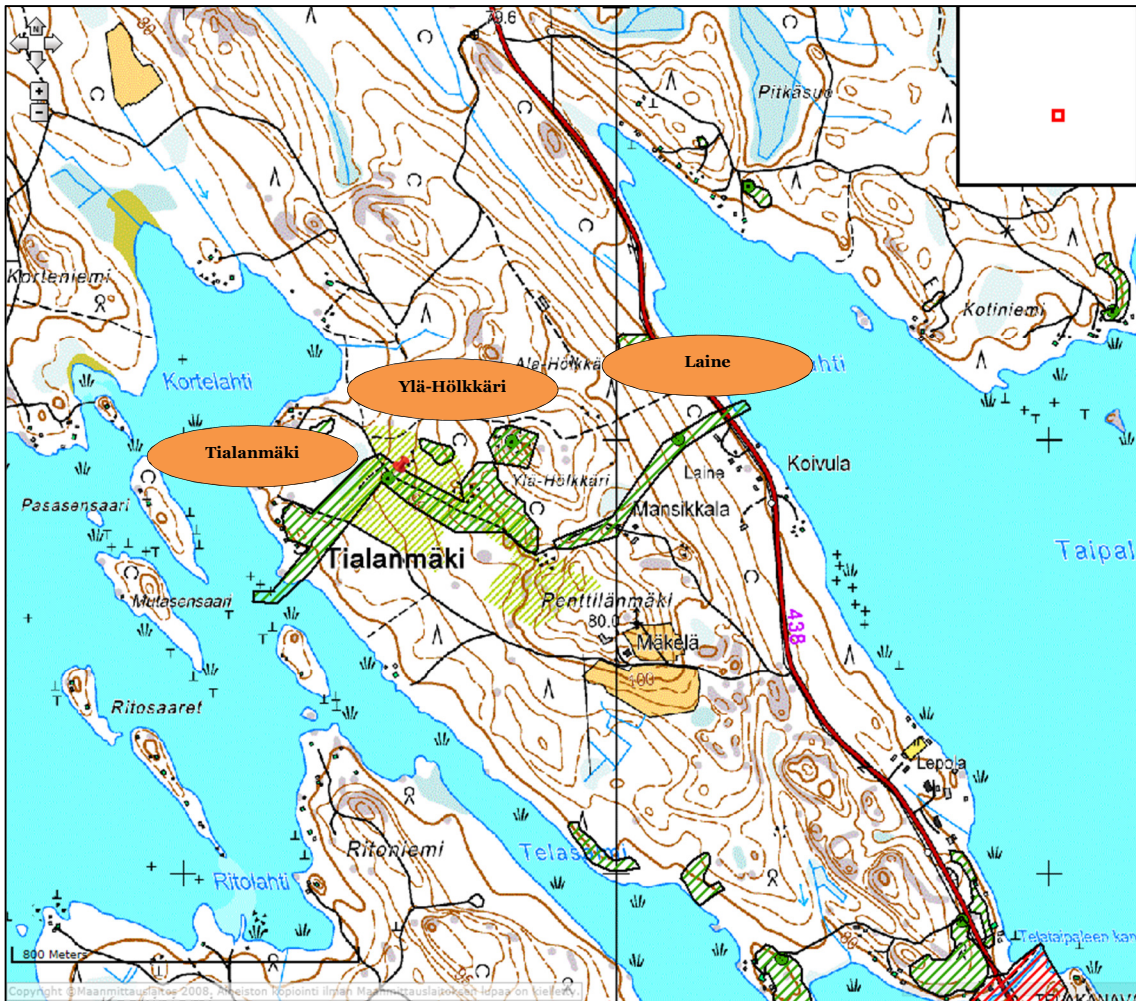
Kokonaisuus muodostuu kohteista Puumalansalmen linnoitteet 1-5. Kokonaisuuteen sisältyy teräsbetonisia asekursuja. Lisäksi kohteessa Puumalansalmen linnoitteet 5 on jäljellä taistelu- ja yhdyshautoja. Puumalansalmen kohteessa 3 on Salpalinjan toinen esimerkki korsusta, jossa on kahden konekiväärin lisäksi aseammio 20 mm:n panssaritorjuntakiväärille. Kokonaisuus on valtakunnallisesti merkittävää rakennettua kulttuuriympäristöä. Puumalansalmen vastarannalla on Salpalinjan linnoituslaitteiden ohella muinaismuistolain rauhoittamia 1700-luvun ja ensimmäisen maailmansodan aikaisia linnoitteita.

Kokonaisuus on edustava ja historiallisesti todistusvoimainen esimerkki Saimaan vesistön ylityspaikkaa suojanneista Salpalinjan linnoitteista. Kokonaisuus muodostuu Saimaan eteläisille alueille tyypillisestä suppeasta, mutta toisaalta alueen topografiaan sovelletusta valikoimasta linnoituslaitteita, jotka kuvastavat puolustusjärjestelmän toimintaa, rakentamista ja sijoittamista maastoon. Linnoituslaitteet ovat tiheästi taajamarakentamisesta huolimatta säilyttäneet autenttisen ilmeensä. Vaikka kokonaisuus on pirstoutunut uudemman maankäytön seurauksena, on asekursuilta Puumalansalmeen avautuva maisema poikkeuksellisen hieno ja rakennuspaikan valinnan perusteet ovat

edelleen hahmotettavissa. Kohteen tutkimusarvo ja käyttöpotentiaali ovat suuria, sillä se on osin kunnostettu nähtävyyssikäyttöön ja osin (kohde 5) luonnonvaraisessa tilassa. Kokonaisuus on helposti saavutettavalla ja ympäristöstään erottuvalla paikalla.



**24. Sulkava: Tialanmäki 1000012447, Ylä-Hölkkäri 1000018179, Laine 1000018177**

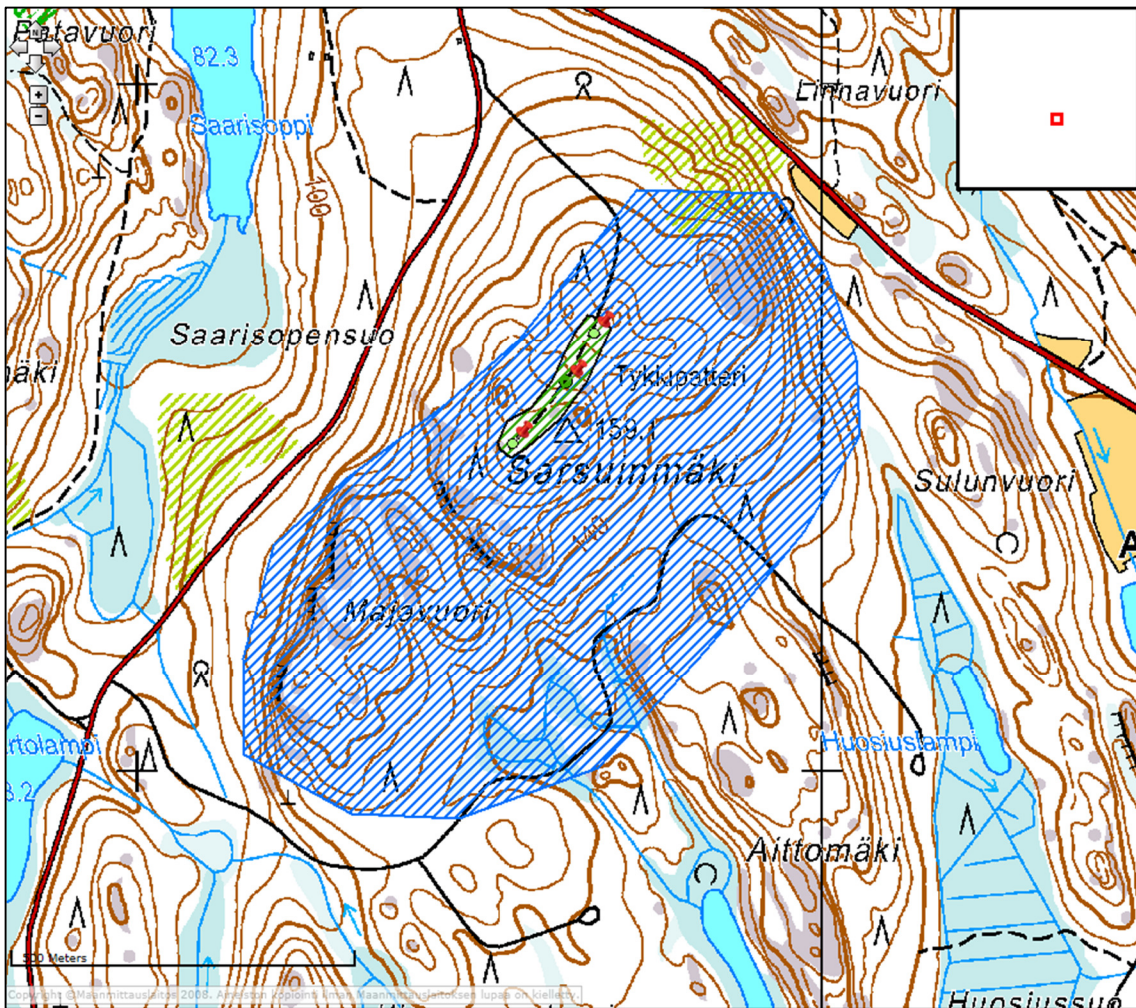


Kokonaisuus muodostuu kohteista Tialanmäki, Ylä-Hölkkäri ja Laine. Alueella on taistelu- ja yhdyshautoja tuliasemineen, panssarivaunun kiviesteitä ja keskeneräinen majoitus- ja tulenjohtotunneli (korsu 53).

Kokonaisuus on edustava ja todistusvoimainen esimerkki Saimaan järvikapeikon katkaisevasta Salpalinjan puolustusasemasta. Kokonaisuus muodostuu alueelle tyypillisestä suppeasta, mutta toisaalta alueen topografiaan sovelletusta valikoimasta linnoituslaitteita, jotka kuvastavat puolustusjärjestelmän toimintaa, rakentamista ja sijoittamista maastoon. Linnoituslaitteet ovat säilyttäneet autenttisen ilmeensä. Kokonaisuus on eheä, ja rakennuspaikan valinnan perusteet ovat edelleen hahmotettavissa. Kohteen tutkimusarvo ja käyttöpotentiaali ovat suuria, sillä se on luonnonvaraisessa tilassa. Kokonaisuus on helposti saavutettavalla ja ympäristöstään erottuvalla paikalla.



## 25. Sulkava: Sarsuinmäki 1000017932

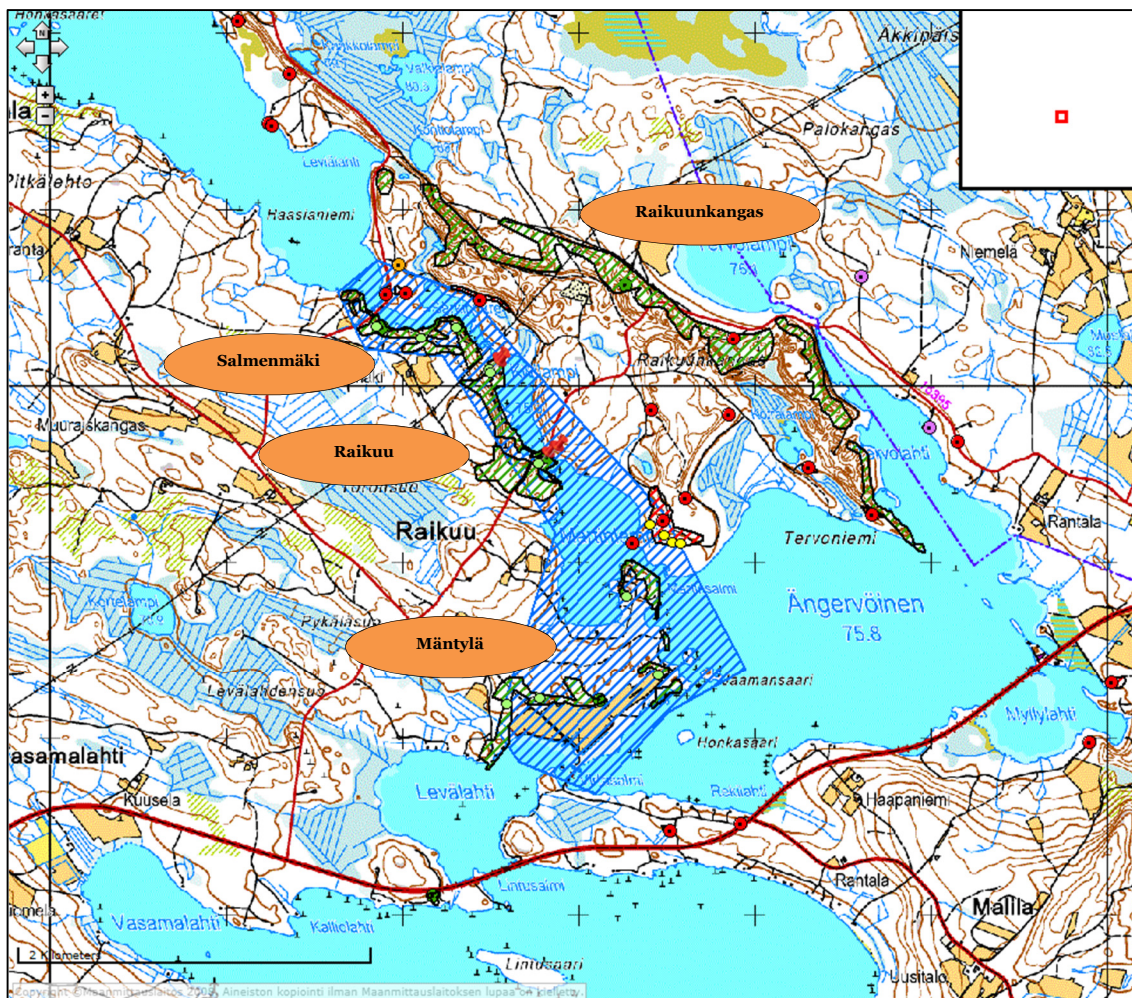


Kohde on kahden tykin kesto linnoitettu osin kallioon louhittu tykkipatteri suojatiloineen ja ampumatarvikevarastoineen. Sarsuinmäki kuuluu valtakunnallisesti merkittäviin rakennettuihin kulttuuriympäristöihin.

Kohde on edustava ja historiallisesti todistusvoimainen esimerkki Salpalinjaan kuuluvasta kesto linnoitetusta tykkiasemasta. Kohde on merkittävä osa alueen puolustusjärjestelmässä. Tykkiasema on säilyttänyt autenttisen ilmeensä. Kohde on eheä, ja rakennuspaikan valinnan perusteet ovat edelleen hahmotettavissa. Kohteen tutkimusarvo ja käyttöpotentiaali ovat suuria, sillä se on osin nähtävyyden kohteena ja osin luonnonvaraisessa tilassa. Kohde on helposti saavutettavalla ja ympäristöstään erottuvalla paikalla.



**26. Kerimäki: Raikuun linnoitteet; Raikuu 1000012394, Salmenmäki 1000017945, Mäntylä 1000017942, Raikuunkangas 1000018380**



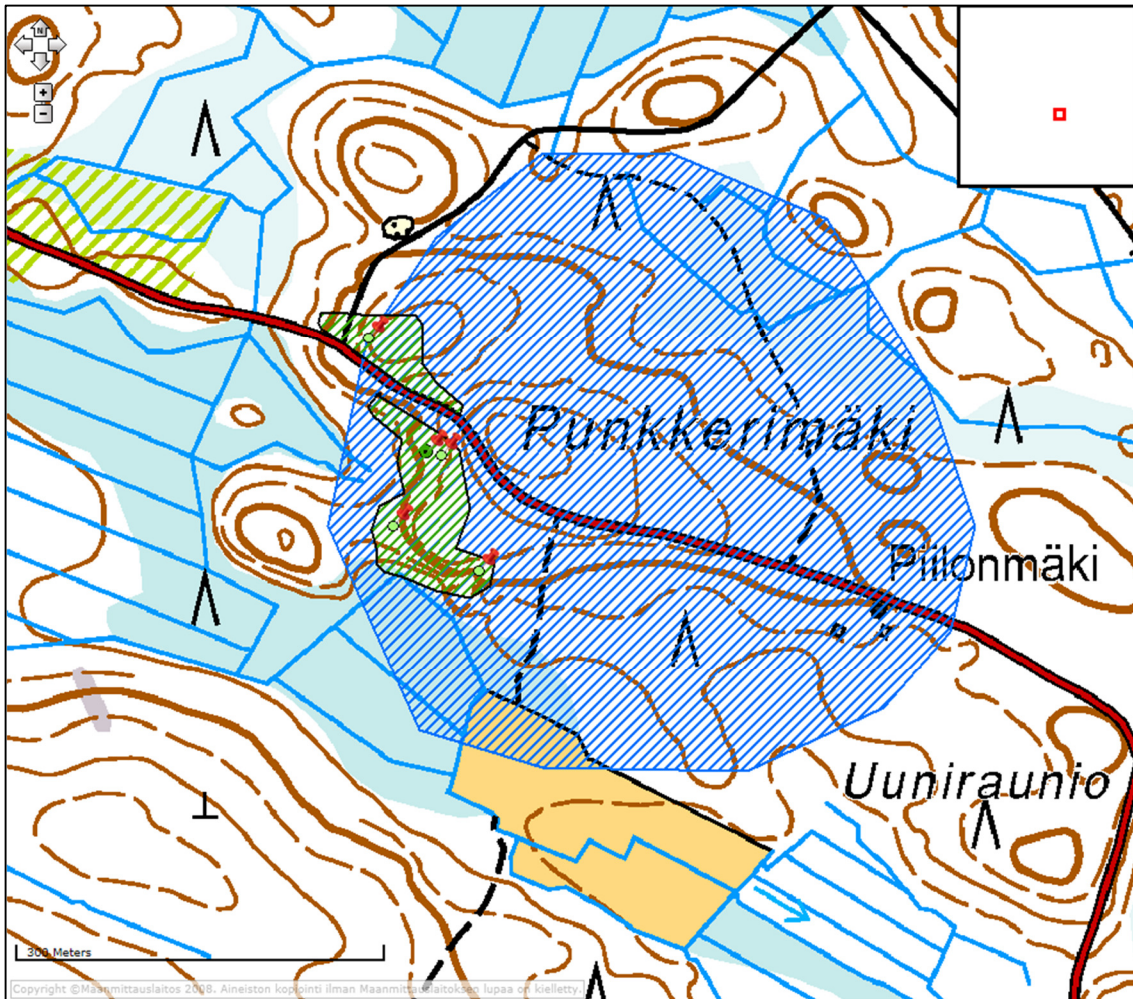
Kokonaisuus muodostuu kohteista Raikuu, Salmenmäki, Mäntylä ja Raikuunkangas. Alueella on panssarivaunun kiviesteitä ja estemuureja, taistelu- ja yhdyshautoja tuliasemineen, teräsbetonisia ja kallioon louhittuja tulenjohto-, ase- ja miehistökorsuja. Muurimaiset rakenteet ovat harvinaisia Salpalinjalla. Kohteet ovat Raikuunkangasta lukuun ottamatta valtakunnallisesti merkittävää rakennettua kulttuuriympäristöä. Samalla alueella on myös ensimmäisen maailmansodan aikaisia linnoitteita ja muita muinaismuistolain (295/1963) rauhoittamia kiinteitä muinaisjäänköksiä.

Kokonaisuus on edustava ja historiallisesti todistusvoimainen esimerkki Saimaan vesistön ylityspaikkaa suojanneista Salpalinjan linnoitteista. Kokonaisuus muodostuu Saimaan järviolueelle poikkeuksellisen laajasta joukosta tyypillisiä linnoituslaitteita, jotka kuvastavat puolustusjärjestelmän toimintaa, porrastusta, rakentamista ja sijoittamista maastoon. Linnoituslaitteet ovat säilyttäneet autenttisen ilmeensä. Linnoitteilta avautuva maisema on poikkeuksellisen hieno, ja rakennuspaikan valinnan perusteet ovat edelleen hahmotettavissa. Kohteen tutkimusarvo ja käyttöpotentiaali ovat suuria, sillä se on osin

nähtävyyshoiteena ja osin luonnonvaraisessa tilassa. Kokonaisuus on helposti saavutettavalla ja ympäristöstään erottuvalla paikalla.



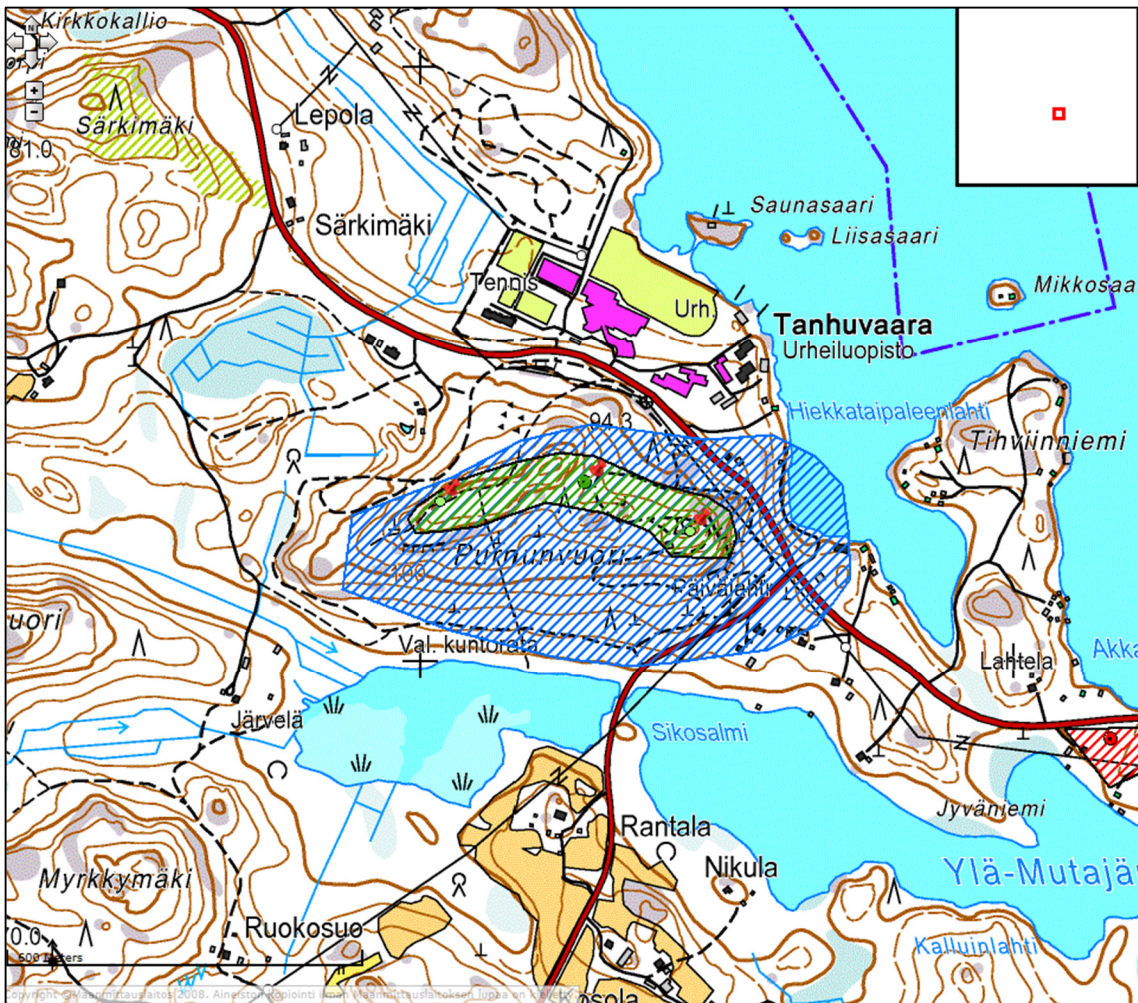
## 27. Kerimäki: Punkkerimäki 1000017941



Kohde on neljän tykin kesto linnoitettu betoninen tykkipatteri. Kohde kuuluu valtakunnallisesti merkittäviin rakennettuihin kulttuuriympäristöihin.

Kohde on edustava ja historiallisesti todistusvoimainen esimerkki Salpalinjaan kuuluvasta kesto linnoitetusta tykkipatterista. Kohde muodostaa merkittävän osan Kerimäen Raikuun alueella olevasta Salpalinjan puolustusjärjestelmästä. Tykkiasema on hyvin säilynyt ja näyttävä. Kohteen ympäristö on säilynyt eheänä ja rakennuspaikan valinnan perusteet ovat edelleen hahmotettavissa. Kohteen tutkimusarvo ja käyttöpotentiali ovat suuria, sillä se on osin nähtävyyden kohteena ja osin luonnonvaraisessa tilassa. Kohde on helposti saavutettavalla ja ympäristöstään erottuvalla paikalla.

## 28. Savonlinna: Purnunvuori 1000018276

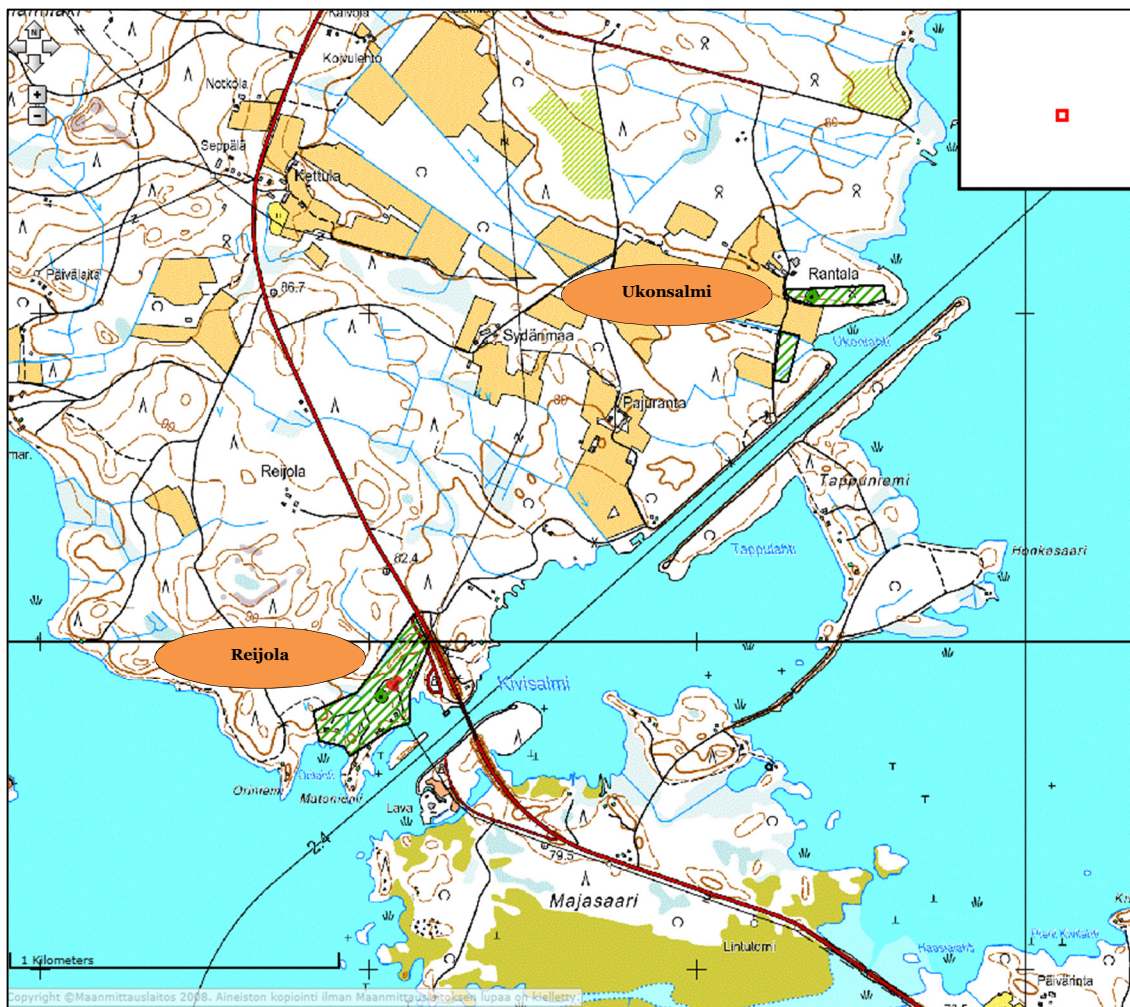


Kohde on kahden tykin kesto linnoitettu patteri majoitustiloineen ja ammusvarastoineen. Purnunvuoren patteri kuuluu valtakunnallisesti merkittäviin rakennettuihin kulttuuriympäristöihin.

Kohde on edustava ja historiallisesti todistusvoimainen esimerkki Salpalinjaan kuuluvasta tykkipatterista. Kohde muodostaa merkittävän osan alueella olevasta puolustusjärjestelmästä. Tykkiasema on säilyttänyt autenttisen ilmeensä. Kohteen ympäristö on eheä, ja rakennuspaikan valinnan perusteet ovat edelleen hahmotettavissa. Kohteen tutkimusarvo ja käyttöpotentiaali ovat suuria, sillä se on osin nähtävyyden kohteena ja osin luonnonvaraisessa tilassa. Kohde on helposti saavutettavalla ja ympäristöstään erottuvalla paikalla.



## 29. Rääkkylä: Reijola 1000019811, Ukonsalmi 1000019812

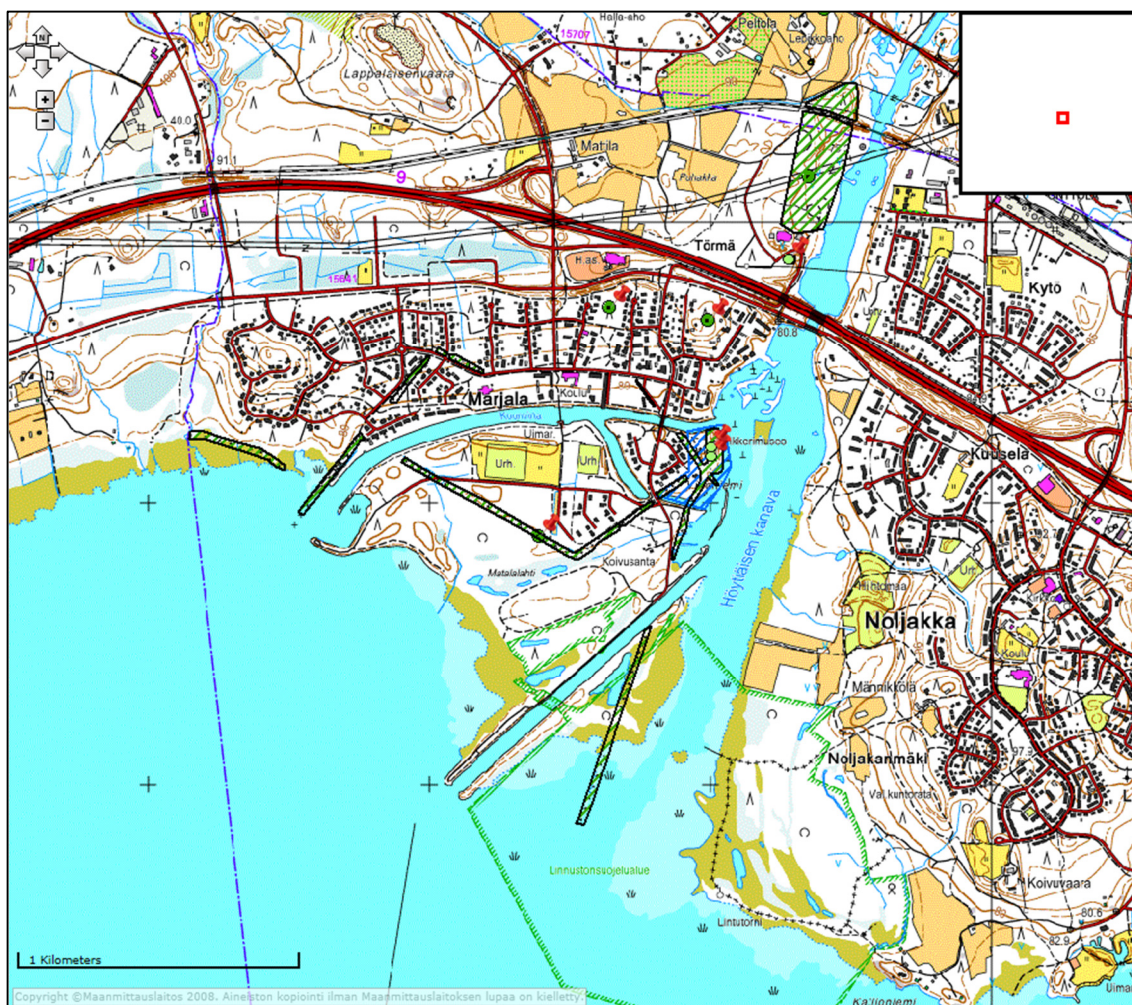


Kokonaisuus muodostuu kohteista Reijola ja Ukonsalmi. Kohteissa on panssarivaunun kiviasteita, kenttälinoitettuja yhdys- ja taisteluhautoja tuliasemineen sekä erillisiä tuli- ja tähtystysasemia. Kohde ulottuu Kivisalimesta pohjoiseen Oravinsalon alueelle.

Kokonaisuus on edustava ja todistusvoimainen esimerkki vesistön ylityspaikkaa suojanneista Salpalinjan linnoitteista. Kokonaisuus muodostuu Saimaan pohjoisille alueille tyypillisestä suppeasta, mutta toisaalta alueen topografiaan sovelletusta valikoimasta linnoituslaitteita, jotka kuvastavat puolustusjärjestelmän toimintaa, rakentamista ja sijoittamista maastoon. Kokonaisuus on säilynyt eheänä, ja rakennuspaikan valinnan perusteet ovat edelleen hahmotettavissa. Kokonaisuuden tutkimusarvo ja käyttöpotentiaali ovat suuria, sillä se on osin nähtävyysskäytössä ja osin luonnonvaraisessa tilassa. Kokonaisuus on helposti saavutettavalla ja ympäristöstään erottuvalla paikalla.



### 30. Joensuu: Marjala 1000017962

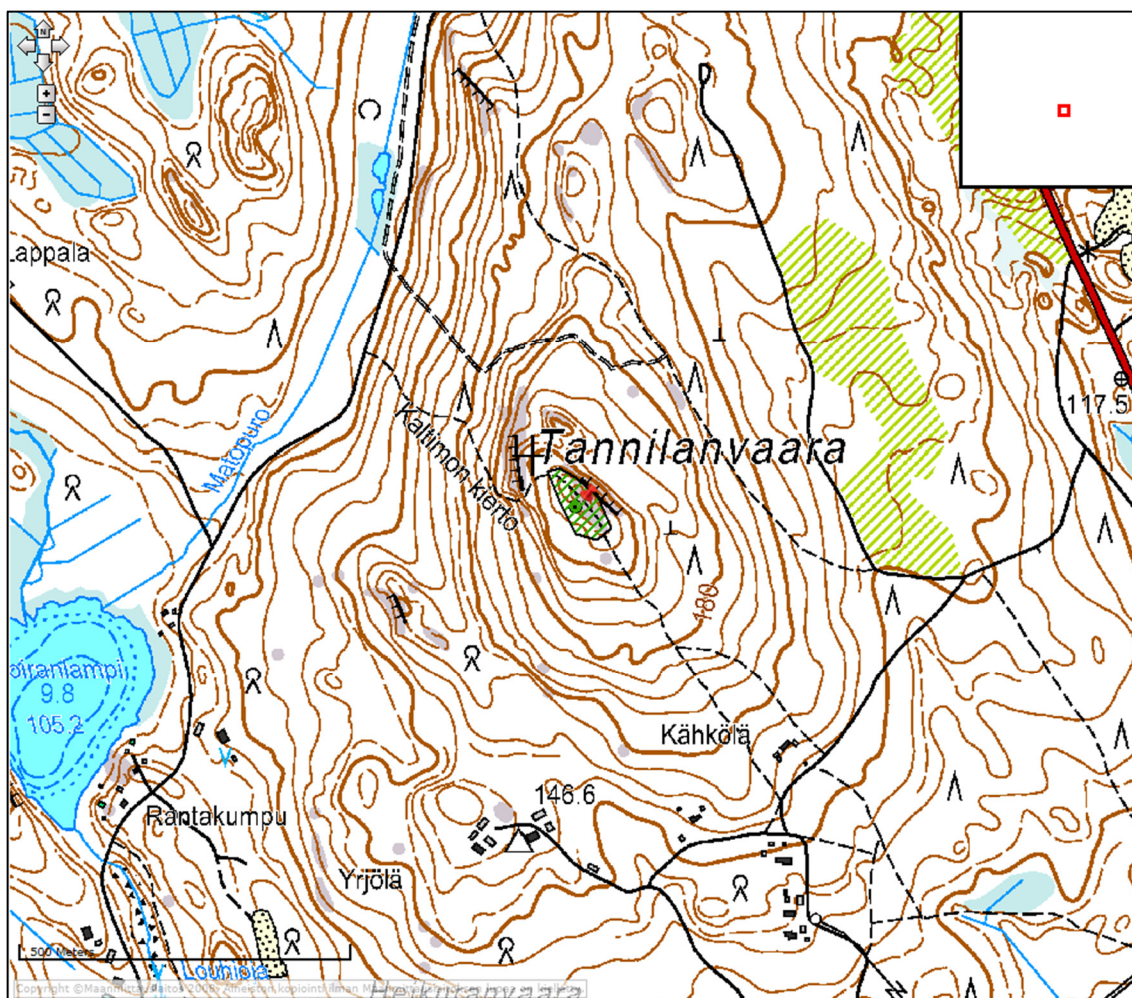


Kokonaisuuteen kuuluu panssarivaunun kiviesteitä, taistelu- ja yhdyshautoja tulasemineen ja teräsbetonisia asekorjuja. Bunkkerimuseon alueella olevat teräsbetoniset korsut lähiympäristöineen ovat valtakunnallisesti merkittävää rakennettua kulttuuriympäristöä.

Kokonaisuus on edustava ja historiallisesti todistusvoimainen esimerkki Pohjois-Karjalan alueella olevasta voimakkaasti linnoitetusta Salpalinjan puolustusasemasta. Kokonaisuus muodostuu Pohjois-Karjalalle tyypillisistä panssariesteistä ja kenttälinoitteista sekä harvinaisista kestolinnoitteista, jotka yhdessä kuvastavat puolustusjärjestelmän toimintaa, rakentamista ja sijoittamista maastoon. Kohteeseen liittyy poikkeuksellisen mittava panssariestekivijärjestelmä. Teräsbetoniset korsut ovat hyvin säilyneitä ja näyttäviä; Bunkkerimuseon yhteydessä on kunnostettuja korsuja ja kenttälinoitteita. Kokonaisuus on Marjalan asuinalueen rakentamisesta huolimatta tärkeimmiltä osiltaan eheä, ja rakennuspaikan valinnan perusteet ovat edelleen hahmotettavissa. Kokonaisuuden tutkimusarvo ja käyttöpotentiaali ovat suuria, sillä se on osin kunnostettu nähtävyysskäyttöön ja osin luonnonvaraisessa tilassa. Kokonaisuus on helposti saavutettavalla ja ympäristöstään erottuvalla paikalla.



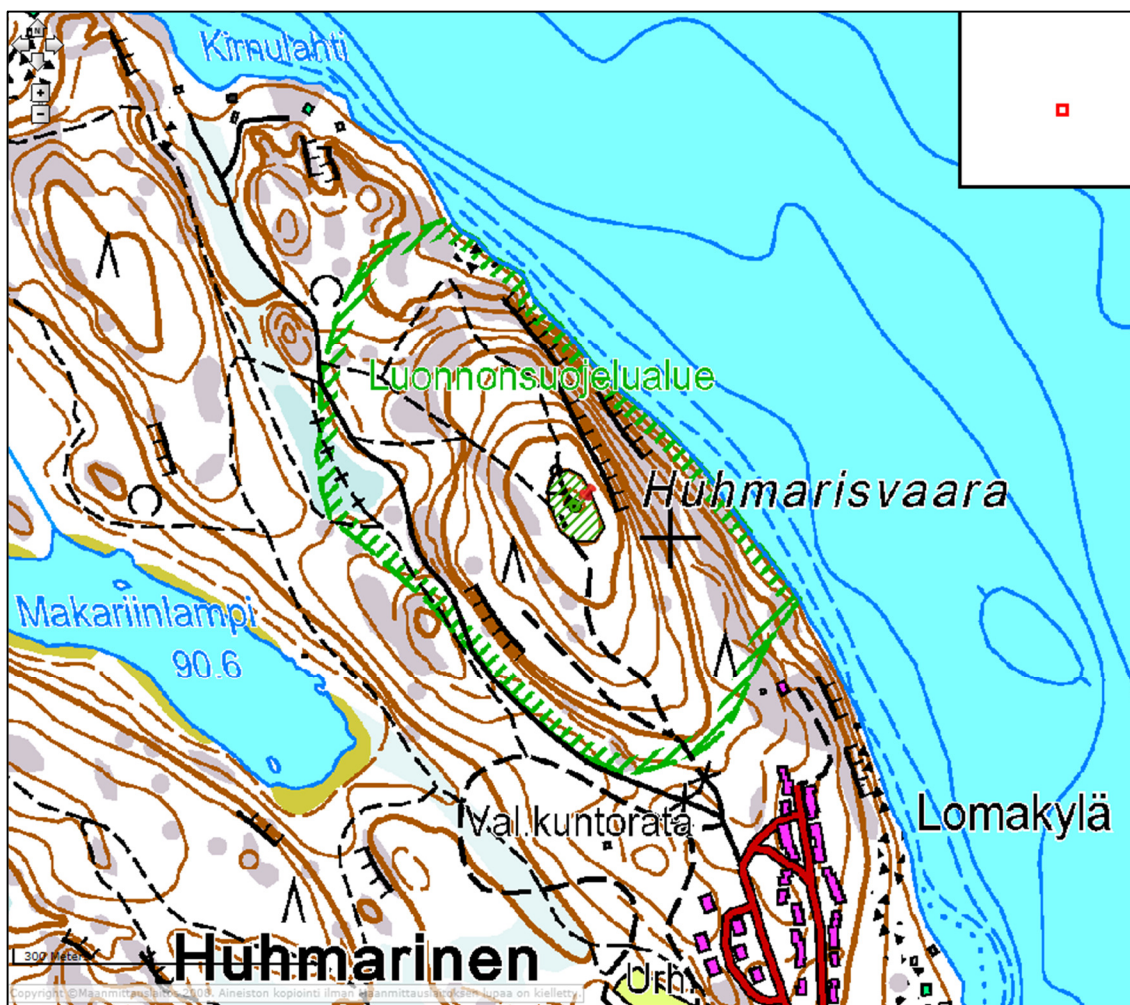
### 31. Joensuu: Tannilanvaara 1000017973



Kohde on kahdesta tykkiasemasta koostuva tykkipatteri. Asemat on louhittu kallioon, ja niiden seiniä on vahvistettu kylmämuuratuilla kivivalleilla.

Kohde on edustava ja historiallisesti todistusvoimainen esimerkki Salpalinjan tykkipatterista. Kohde muodostaa merkittävän osan Joensuun alueen puolustusjärjestelmän kokonaisuudesta. Tykkiasema on hyvin säilynyt ja näyttävä. Kohteen ympäristö on säilynyt eheänä, ja rakennuspaikan valinnan perusteet ovat edelleen hahmotettavissa. Kohteen tutkimusarvo ja käyttöpotentiaali ovat suuria, sillä se on osin nähtävyydenkohteena ja osin luonnonvaraisessa tilassa. Kohde on helposti saavutettavalla ja ympäristöstään erottuvalla paikalla.

### 32. Polvijärvi: Huhmarisvaara 1000017986

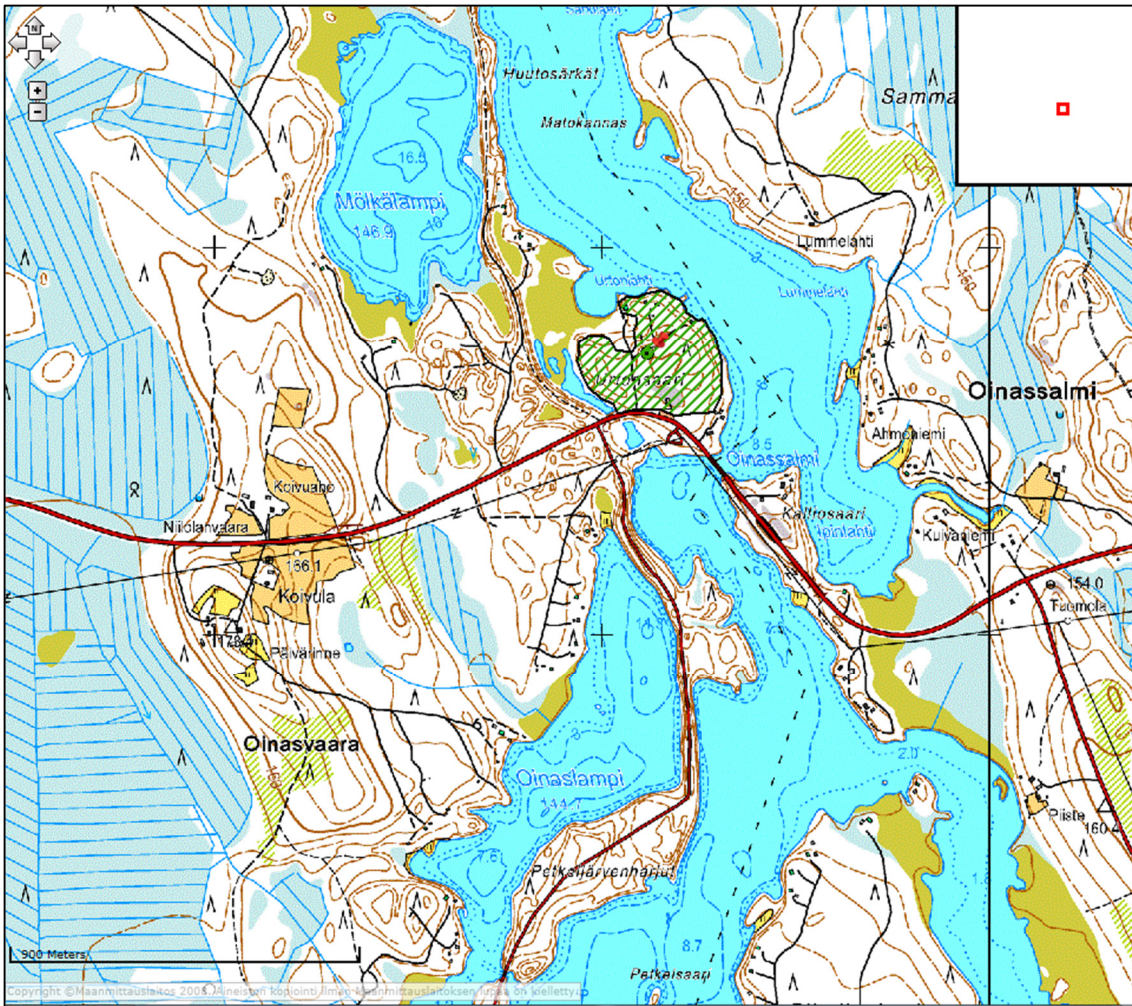


Kohde on kahden tykin tykkipatteri nro 41. Patterin rakennustyöt alkoivat jatkosodan päättymisen jälkeen 22.10.1944, ja tykit asennettiin paikoilleen 22.11.1944. Tykit poistettiin keväällä 1945. Tykkiasemat sijaitsivat kallioon louhituissa pyöreissä kuopissa ja niissä on betoniset tykinjalustat.

Kohde on edustava ja todistusvoimainen esimerkki Salpalinjaan kuuluvasta tykkipatterista. Kohde on merkittävä osa Polvijärven alueen puolustusjärjestelmän kokonaisuudesta. Kohde on hyvin säilynyt ja näyttävä. Kohteen ympäristö on eheä, ja rakennuspaikan valinnan perusteet ovat edelleen hahmotettavissa. Kohteen tutkimusarvo ja käyttöpotentiaali ovat suuria, sillä se on osin nähtävyyden kohteena ja osin luonnonvaraisessa tilassa. Kohde on helposti saavutettavalla ja ympäristöstään erottuvalla paikalla.



## 32. Ilomantsi: Oinassalmi 1000017993



Kohteessa on toisen maailmansodan aikaisia kenttälinnoitteita ja talvisodan taistelupaikka.

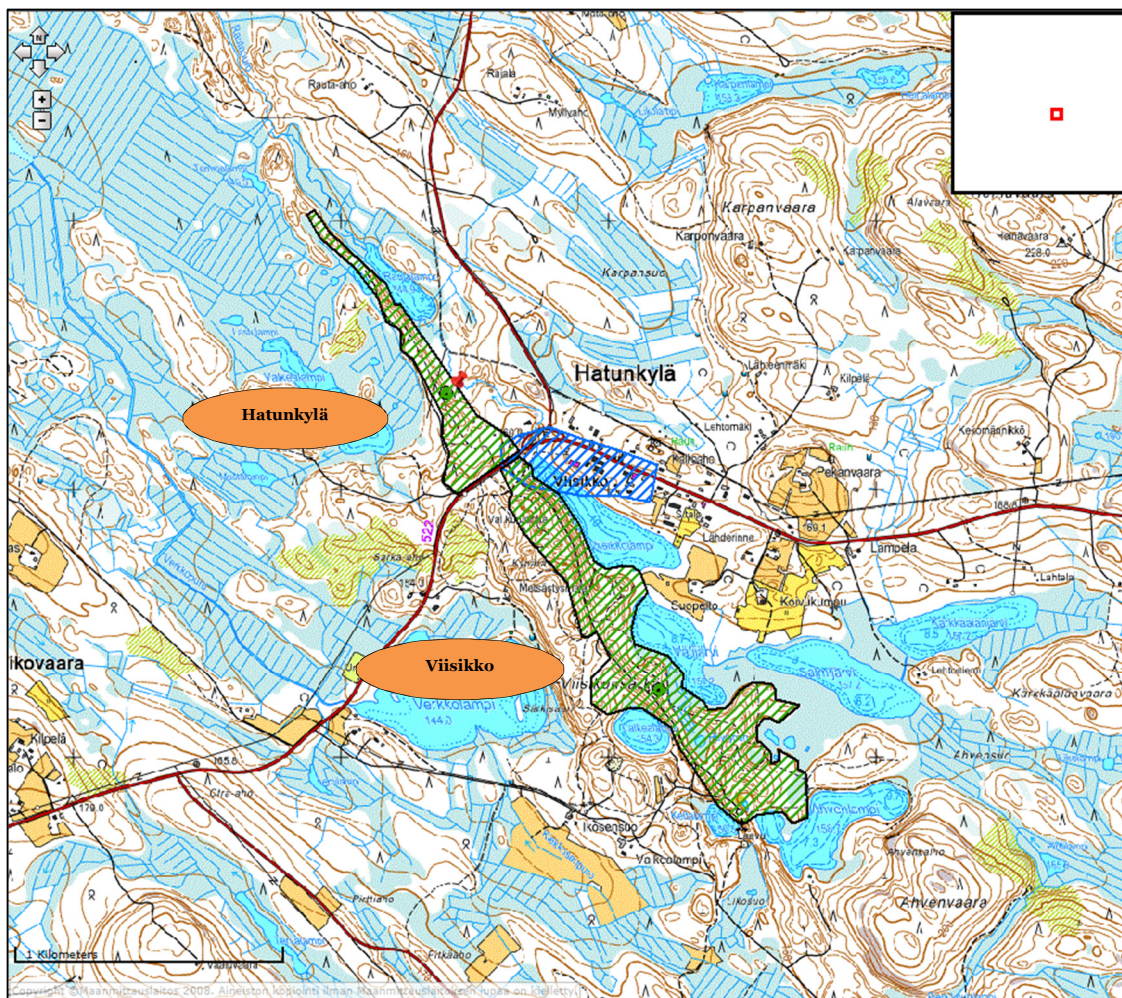
Kokonaisuus on edustava ja todistusvoimainen esimerkki Pohjois-Karjalassa sijaitsevasta tärkeän tieyhteyden katkaisevasta puolustusasemasta, jonka linnoittamishistoria ulottuu talvisodasta jatkosotaan. Kokonaisuus muodostuu Pohjois-Karjalalle tyypillisestä suppeasta, mutta toisaalta alueen topografiaan sovelletusta valikoimasta kenttälinnoitteita, jotka kuvastavat puolustusjärjestelmän toimintaa, rakentamista ja sijoittamista maastoon. Kohteen tutkimusarvo ja käyttöpotentiaali ovat suuria, sillä se on osin kunnostettu nähtävyydeksi ja osin luonnonvaraisessa tilassa. Kokonaisuus on helposti saavutettavalla ja ympäristöstään erottuvalla paikalla.







### 34. Lieksa: Hatunkylä 1000019840, Viisikko 1000019839

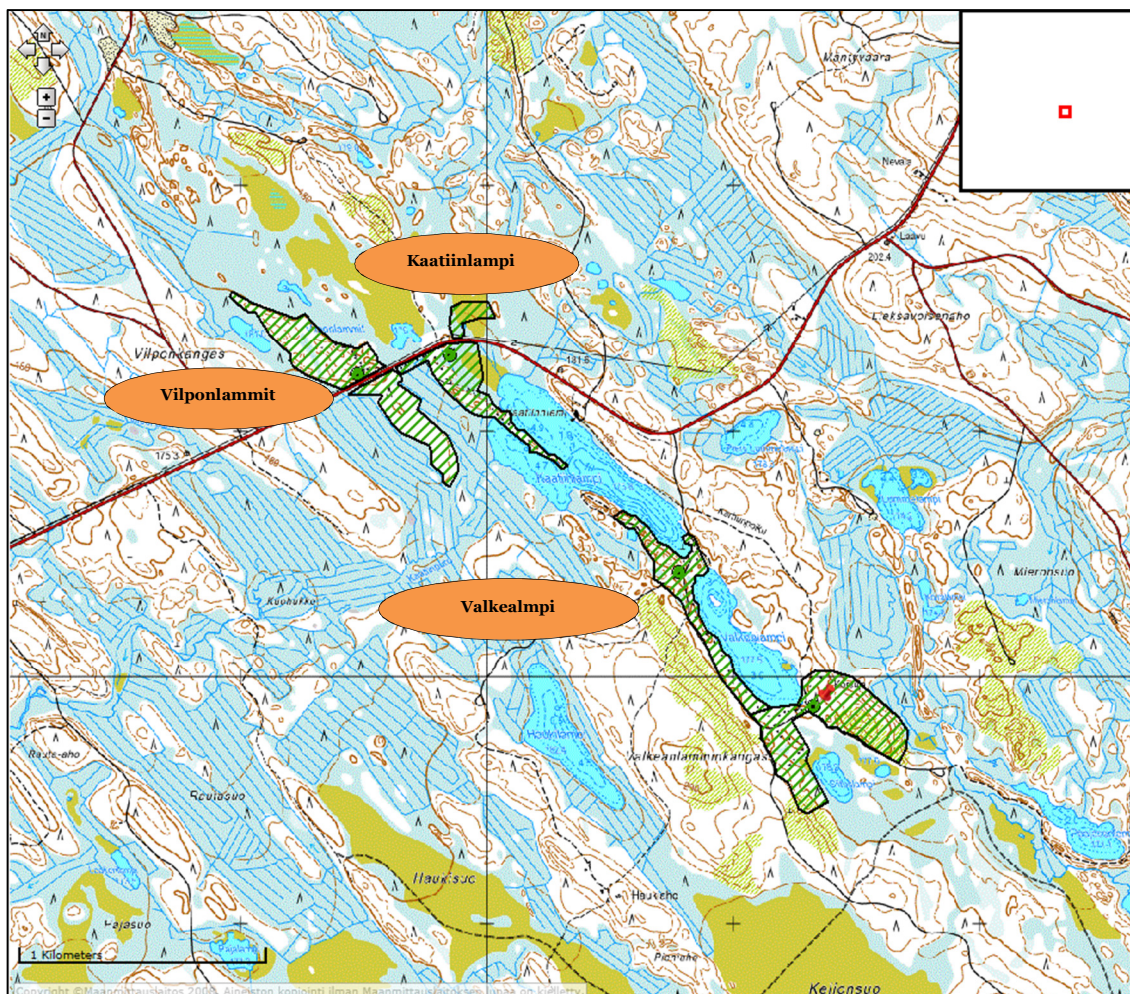


Kokonaisuus muodostuu kohteista Hatunkylä ja Viisikko. Kokonaisuus on talvisodan aikainen puolustusasema, jota vahvistettiin välirauhan aikana. Alueella on panssarivaunun kiviesteitä, rinneleikkauksia ja kenttälinnoitettuja yhdys- ja taisteluhautoja tuliasemineen. Osa kohteesta Hatunkylä kuuluu valtakunnallisesti merkittäviin rakennettuihin kulttuuriympäristöihin.

Kokonaisuus on edustava ja historiallisesti todistusvoimainen esimerkki Pohjois-Suomen korpiseudulla sijaitsevasta tärkeän tieyhteyden katkaisevasta puolustusasemasta, jonka linnoittamishistoria kattaa sekä talvi- että jatkosodan. Kokonaisuus muodostuu Pohjois-Suomelle tyypillisestä suppeasta, mutta toisaalta alueen topografiaan sovelletusta, valikoimasta kenttälinnoitteita, jotka kuvastavat puolustusjärjestelmän toimintaa, rakentamista ja sijoittamista maastoon. Kokonaisuus on eheä; osa linnoitteista on kunnostettu nähtävyysskäyttöön. Kohteen tutkimusarvo ja käyttöpotentiaali ovat suuria. Kokonaisuus on helposti saavutettavalla ja ympäristöstään erottuvalla paikalla.



**35. Lieksa: Valkealamminkangas 1000019842, Valkealampi 1000019843, Kaatiinlampi 1000019844, Vilponlammit 1000019845**

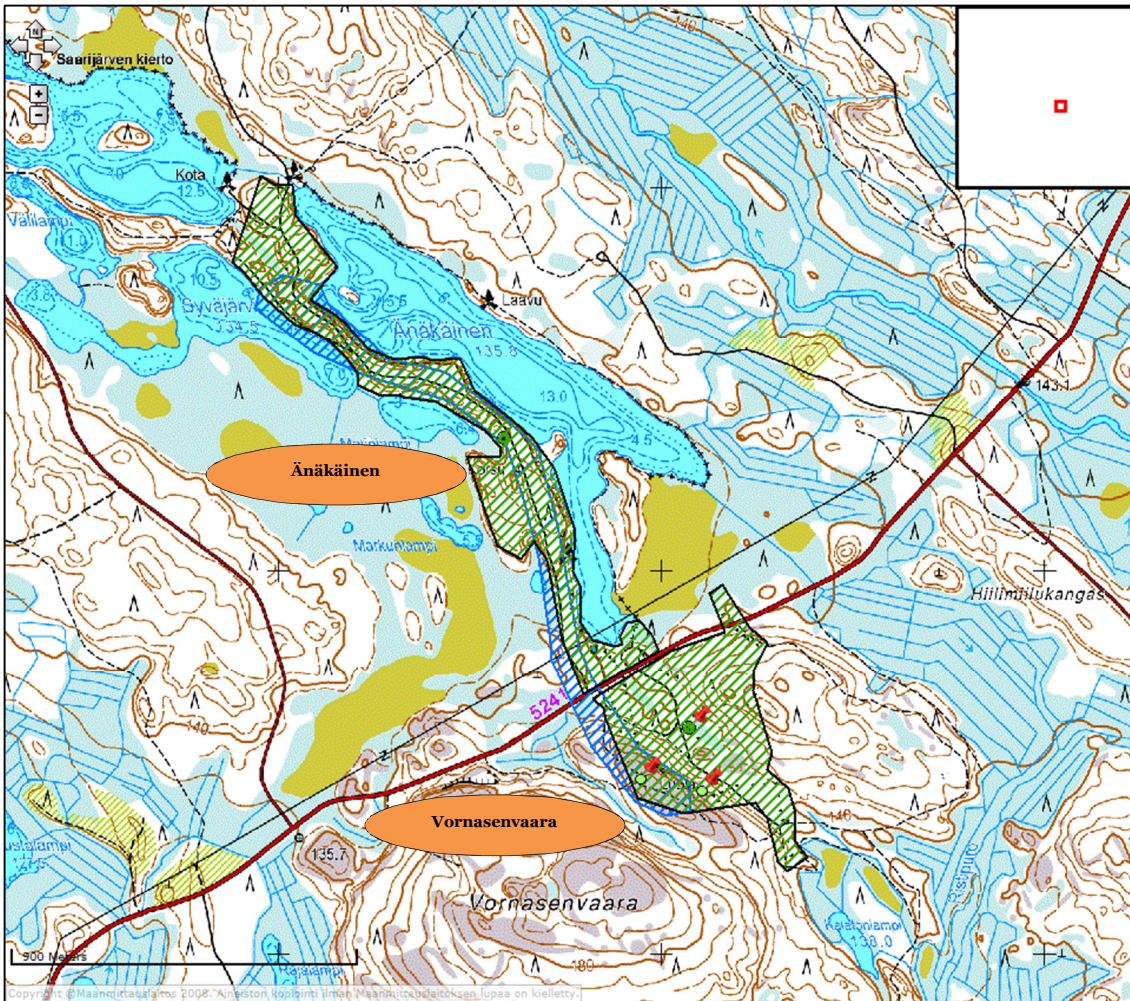


Kokonaisuus muodostuu kohteista Valkealamminkangas, Valkealampi, Kaatiinlampi ja Vilponlammit. Kokonaisuus on talvisodan puolustusasema, jota vahvistettiin välirauhan aikana. Alueella on kenttälinoitettua taisteluhautaa tuliasemineen, korsukuoppia, rinneleikkauksia, panssarivaunun kiviasteita sekä piikkilankaesteiden tolppia. Majoituskorsujen hirsirakenteita on säilynyt; yksi hirsikorsu on ehjä. Myös taisteluhautojen ja ampumapesäkkeiden puurakenteita on paikoin jäljellä.

Kokonaisuus on edustava ja historiallisesti todistusvoimainen esimerkki Pohjois-Suomen korpiseudulla sijaitsevasta tärkeää tieyhteyttä suojaavasta puolustusasemasta, jonka linnoittamishistoria ulottuu talvisodasta jatkosotaan. Kokonaisuus muodostuu Pohjois-Suomelle tyypillisestä suppeasta valikoimasta kenttälinoitteita, jotka kuvastavat puolustusjärjestelmän toimintaa, rakentamista ja sijoittamista maastoon. Kokonaisuus on eheä, ja rakennuspaikan valinnan perusteet ovat edelleen hahmotettavissa. Kokonaisuuden tutkimusarvo ja käyttöpotentiaali ovat suuria. Kokonaisuus on helposti saavutettavalla ja ympäristöstään erottuvalla paikalla.



### 36. Lieksa: Vornosenvaara 1000019850, Änäkäinen 1000019851



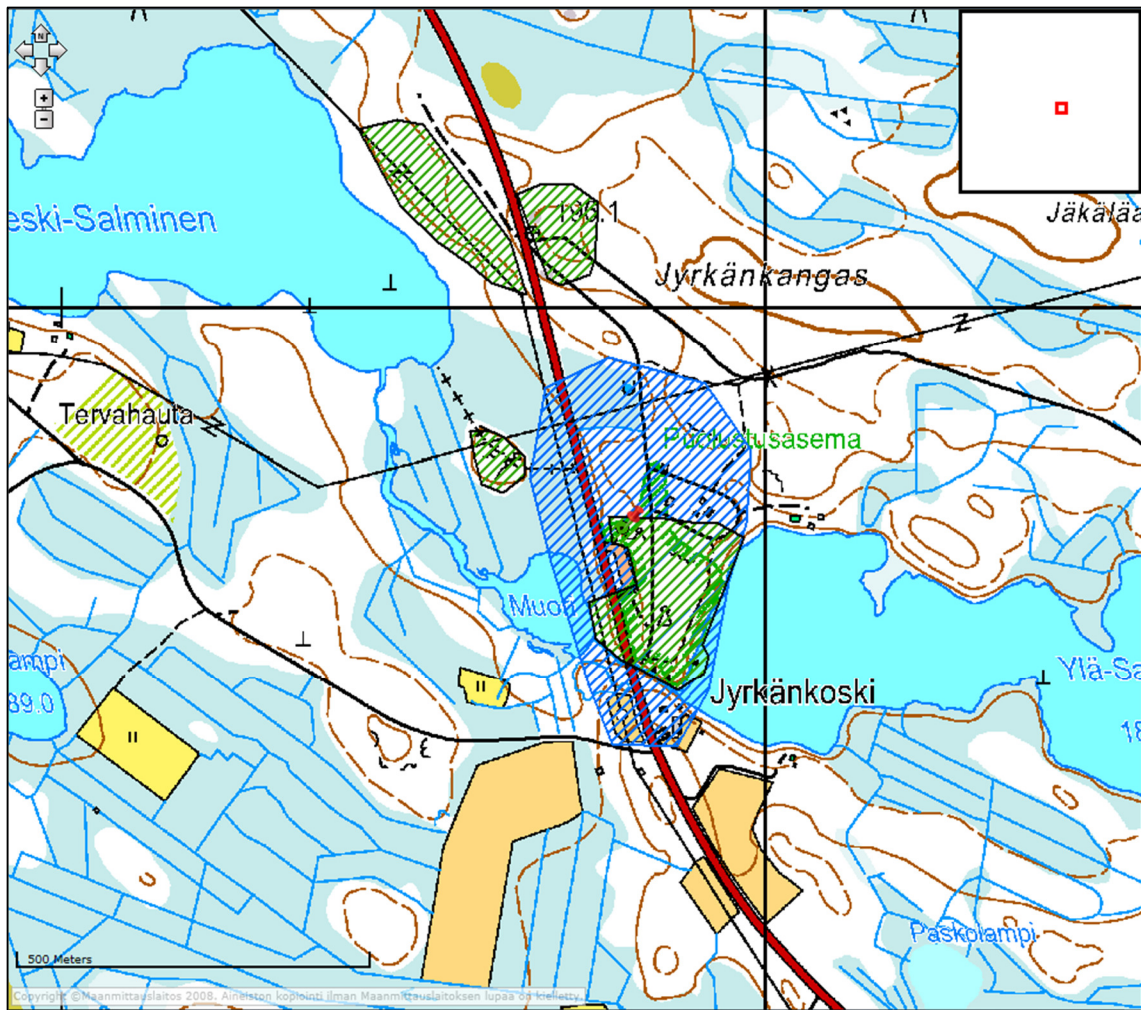
Kokonaisuus muodostuu kohteista Vornosenvaara ja Änäkäinen. Kokonaisuus on talvisodan taistelupaikka, jota vahvistettiin välirauhan aikana. Alueella on panssarivaunun kiviesteitä, rinneleikkauksia, piikkilankaesteen tolppia sekä kenttälinnoitettua taisteluhautaa tuliasemineen. Vornosenvaarassa on ainutlaatuinen linnoituslaite, jossa majoitustunnelin päässä olevaan avolouhokseen on rakennettu hirsistä kolmikerroksiset tilat kahdelle päällekkäiselle konekiväärin asekammiolle. Kohteeseen Vornosenvaara sisältyy myös kallioon louhittu hirsikattainen konekivääriasema. Kokonaisuus on valtakunnallisesti merkittävää rakennettua kulttuuriympäristöä.

Kokonaisuus on edustava ja todistusvoimainen esimerkki Pohjois-Suomen korpiseudulla sijaitsevasta strategisesti merkittävän tielinjan katkaisevasta puolustusasemasta, jonka linnoittamishistoria ulottuu talvisodasta jatkosotaan. Kokonaisuus muodostuu Pohjois-Suomelle tyypillisistä kenttälinnoitteista ja harvinaista kesto-linnoitteista, jotka kuvastavat puolustusjärjestelmän toimintaa, rakentamista ja sijoittamista maastoon. Kokonaisuus on eheä, ja rakennuspaikan valinnan syyt ovat edelleen hahmotettavissa. Kokonaisuuden tutkimusarvo ja käyttöpotentiaali ovat suuria, sillä se on osin nähtävyyksikäytössä ja osin

luonnonvaraisessa tilassa. Kokonaisuus on helposti saavutettavalla ja ympäristöstään erottuvalla paikalla.



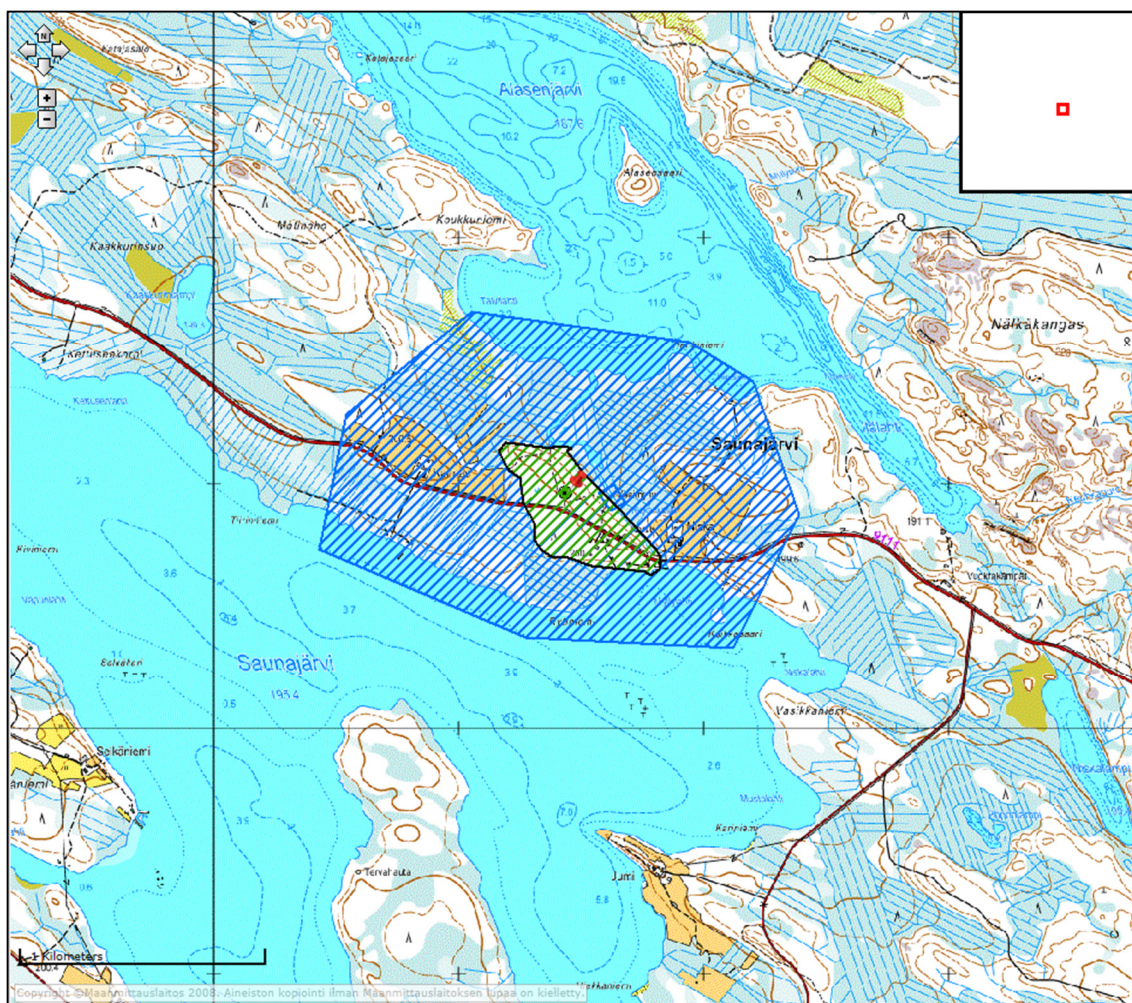
### 37. Kuhmo: Jyrkänkangas 1000019859



Kohde on talvisodan aikainen puolustusasema, jota vahvistettiin välirauhan aikana. Kohteessa on panssarivaunun kivieste, rinneleikkaus, maahan kaivettuja yhdys- ja taisteluhautoja tuliasemineen sekä majoituskorsujen kuoppia. Kohteen eteläosa kuuluu valtakunnallisesti merkittäviin rakennettuihin kulttuuriympäristöihin.

Kohde on edustava ja todistusvoimainen esimerkki Pohjois-Suomen korpiseudulla sijaitsevasta strategisesti merkittävällä paikalla olevasta puolustusasemasta, jonka linnoittamishistoria ulottuu talvisodasta jatkosotaan. Kohde muodostuu Pohjois-Suomelle tyypillisistä suppeasta, mutta toisaalta alueen topografiaan sovelletusta valikoimasta kenttälinoitteista, jotka kuvastavat puolustusjärjestelmän toimintaa, rakentamista ja sijoittamista maastoon. Puolustusasema on säilynyt eheänä. Kohteen tutkimusarvo ja käyttöpotentiaali ovat suuria, sillä se on osin nähtävyysskäytössä ja osin luonnonvaraisessa tilassa. Kohde on helposti saavutettavalla ja ympäristöstään erottuvalla paikalla.

### 38. Kuhmo: Saunajärvi 1000019857

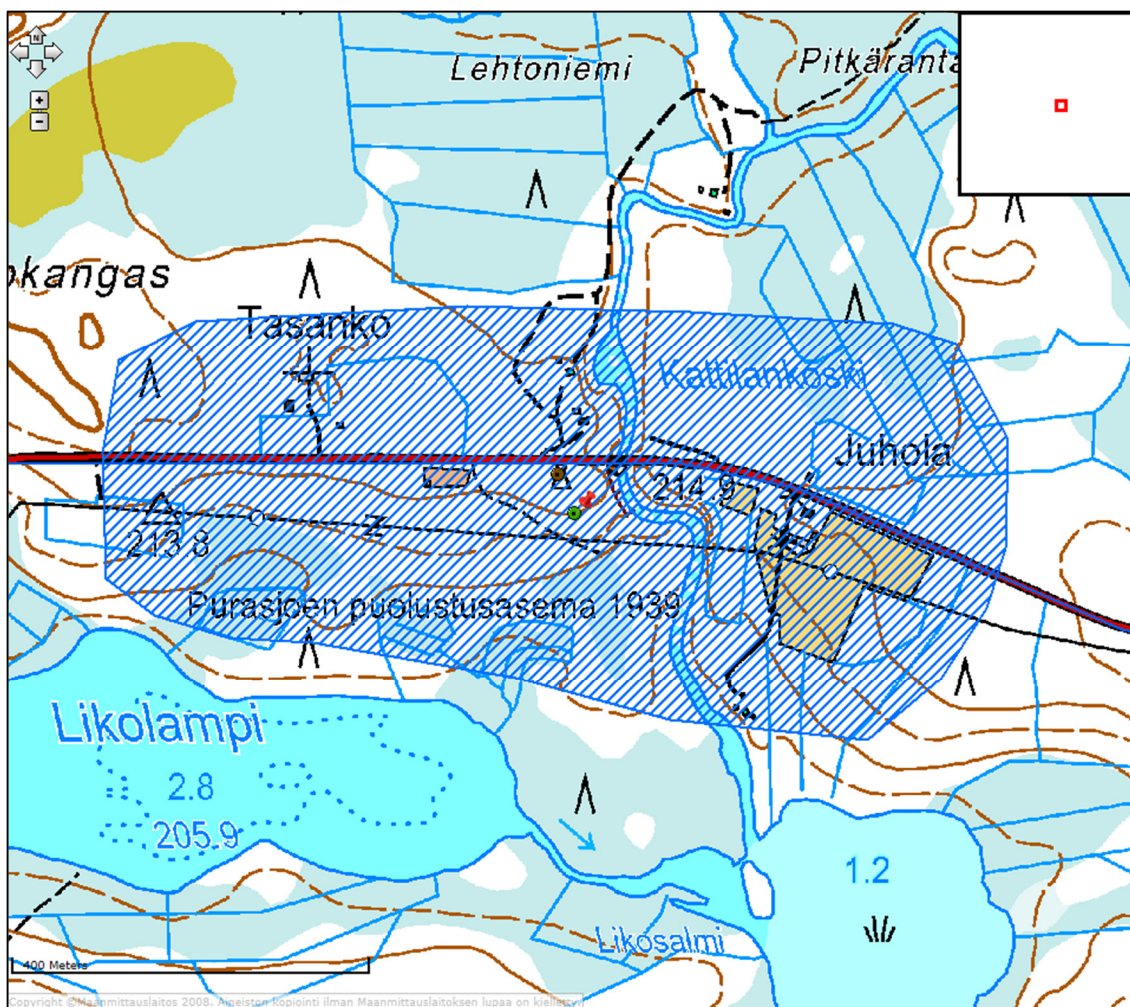


Kohde on talvisodan puolustusasema, jota vahvistettiin välirauhan aikana. Kohteessa on panssarivaunun kivieste, kenttälinoitettuja yhdys- ja taisteluhautoja tuliasemineen sekä erillisiä konekivääripesäkkeitä ja majoituskorsujen kuoppia. Kohteen länsiosassa Saunajärventien eteläpuolella on ollut parakkialue. Saunajärven alue sijaitsee valtakunnallisesti merkittävässä rakennetussa kulttuuriympäristössä, talvisodan taistelupaikat.

Kokonaisuus on edustava ja todistusvoimainen esimerkki Pohjois-Suomen saloseudulla sijaitsevasta, tärkeän itä-länsisuuntaisen kulkuyhteyden katkaisevasta strategisesti merkittävästä puolustusasemasta, jonka linnoittamishistoria ulottuu talvisodasta jatkosotaan. Kokonaisuus muodostuu Pohjois-Suomelle tyypillisestä suppeasta, mutta toisaalta alueen topografiaan sovelletusta, valikoimasta kenttälinoitteita, jotka kuvastavat puolustusjärjestelmän toimintaa, rakentamista ja sijoittamista maastoon. Kokonaisuus on eheä, ja rakennuspaikan valinnan perusteet ovat edelleen hahmotettavissa. Kokonaisuuden tutkimusarvo ja käyttöpotentiaali ovat suuria, sillä se on osin nähtävyyksikäytössä ja osin luonnonvaraisessa tilassa. Kokonaisuus on helposti saavutettavalla ja ympäristöstään erottuvalla paikalla.



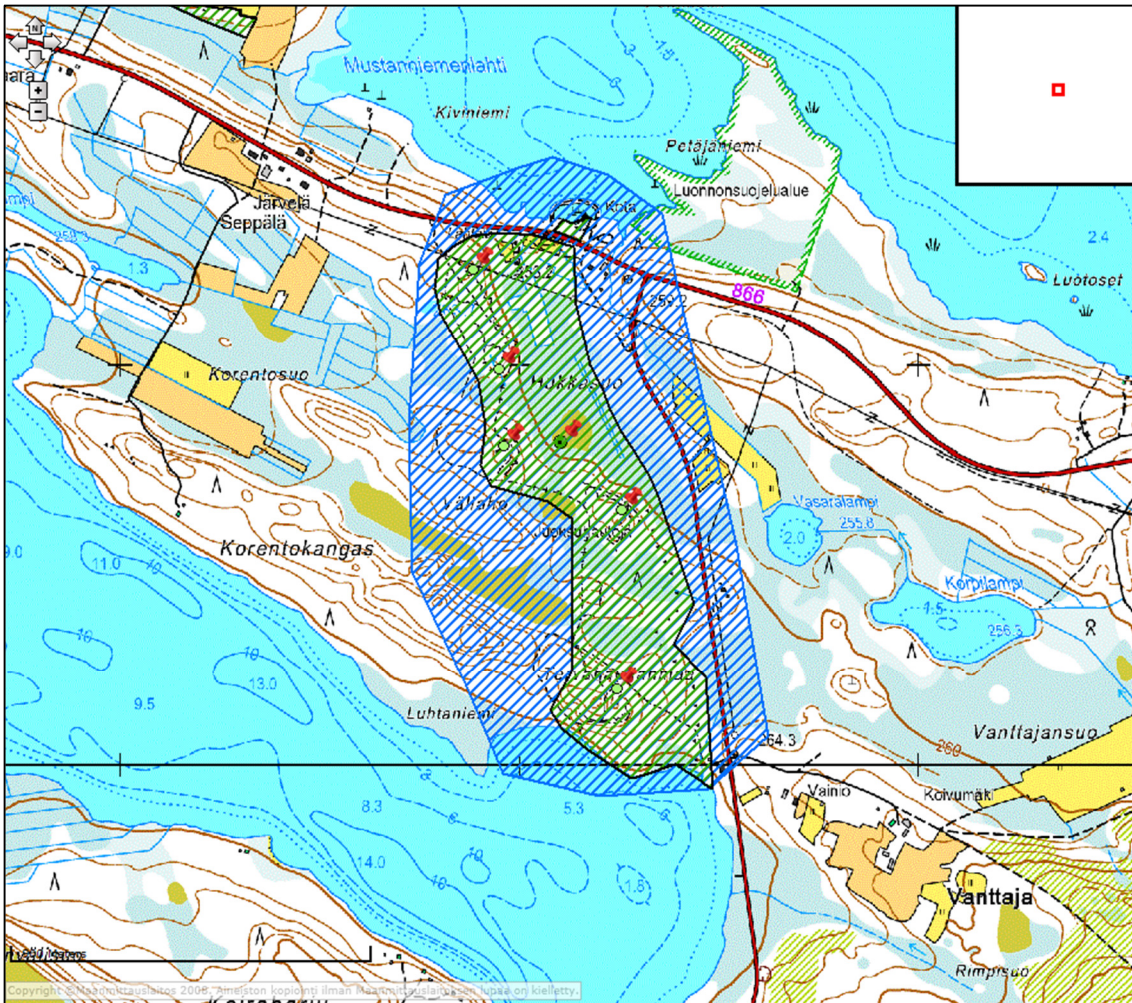
### 39. Suomensalmi: Purasjoen puolustusasema 1000019891



Kohde on talvisodan puolustusasema, jota vahvistettiin välirauhan ja jatkosodan aikana. Alueella on runsaasti suomalaisten ja venäläisten rakentamia kenttälinnoitteita. Jatkosodan lopulla asemassa oli saksalaisia joukkoja ja puna-armeija miehitti paikan syyskuussa. Alue kuuluu valtakunnallisesti merkittäviin rakennettuihin kulttuuriympäristöihin.

Kokonaisuus on edustava ja historiallisesti todistusvoimainen esimerkki Pohjois-Suomen saloseudulla sijaitsevasta itä-länsisuuntaisen tien katkaisevasta puolustusasemasta, jonka linnoittamishistoria ulottuu talvisodasta jatkosotaan ja jonka vaiheisiin liittyy kolmen eri maan armeijat. Kokonaisuus muodostuu Pohjois-Suomelle tyypillisestä suppeasta, mutta toisaalta alueen topografiaan sovelletusta, valikoimasta kenttälinnoitteita, jotka kuvastavat puolustusjärjestelmän toimintaa, rakentamista ja sijoittamista maastoon. Kokonaisuus on eheä, ja rakennuspaikan valinnan perusteet ovat edelleen hahmotettavissa. Kokonaisuuden tutkimusarvo ja käyttöpotentiaali ovat suuria, sillä se on osin nähtävyyksikäytössä ja osin luonnonvaraisessa tilassa. Kokonaisuus on helposti saavutettavalla ja ympäristöstään erottuvalla paikalla.

#### 40. Kuusamo: Korentokangas 1000019897

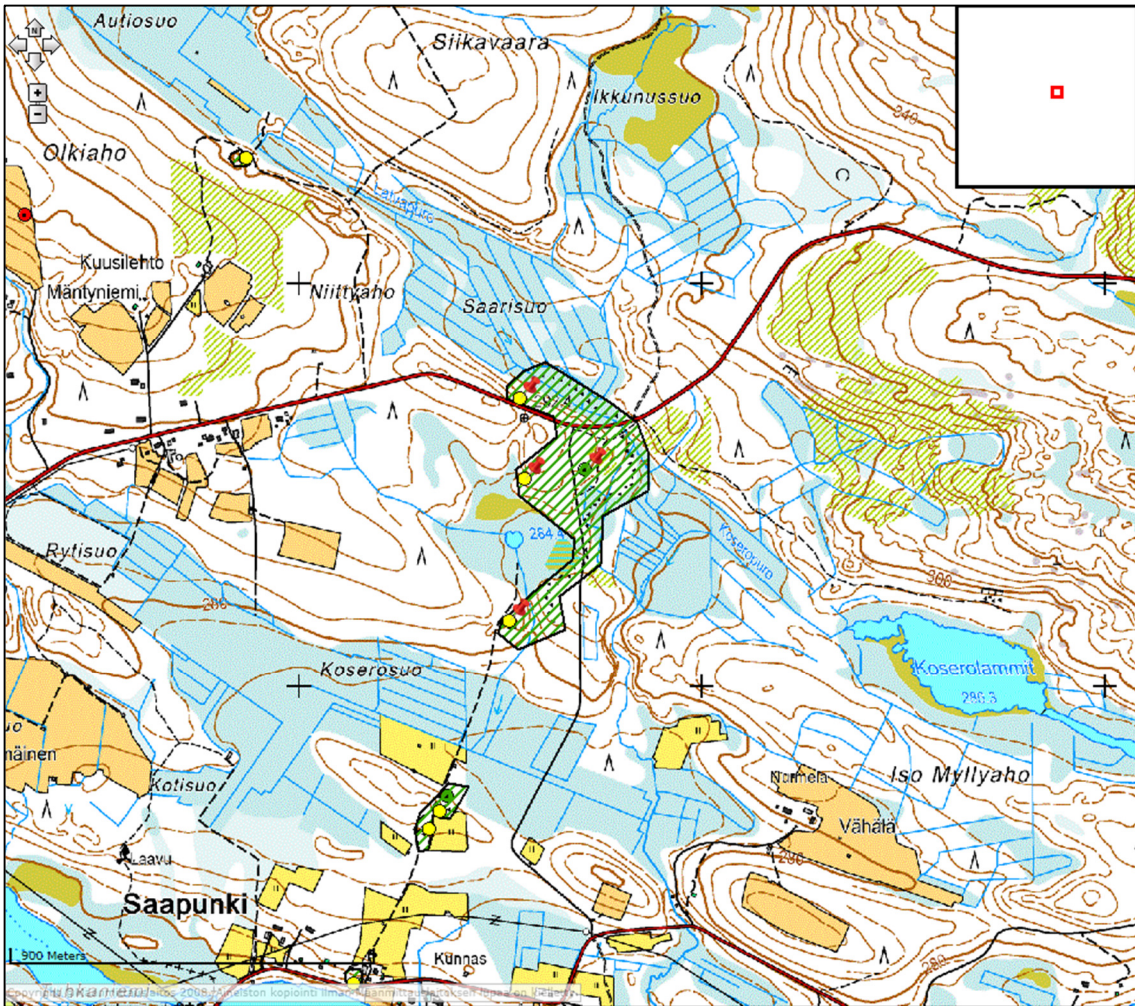


Kokonaisuuteen kuuluu panssarivaunun kiviesteitä, kenttälinnoitettuja taistelu- ja yhdyshautoja tuliasemineen ja viisi teräsbetonista tulenjohto- ja asekersua. Puna-armeija räjäyttivät korsut syys-marraskuussa 1944. Räjäytetyt korsut ovat Salpalinjalle harvinaisen historiallisen tapahtuman tulos. Kokonaisuuden poikki kulkee saksalaisten jatkosodan aikana rakentaman kenttäradan pohja. Alueen länsiosassa on ollut linnoittajien majoitusalue ja eteläkärjessä on betoninen linnoittajien sauna ja pesutarakennus. Korentokangas kuuluu valtakunnallisesti merkittäviin rakennettuihin kulttuuriympäristöihin.

Kokonaisuus on edustava ja historiallisesti todistusvoimainen esimerkki Pohjois-Suomen saloilla sijaitsevasta strategisesti merkittävästä kohteesta. Kokonaisuus muodostuu Pohjois-Suomelle tyypillisistä kenttälinnoitteista sekä harvinaisista kesto-linnoitteista, jotka kuvastavat puolustusjärjestelmän toimintaa, rakentamista ja sijoittumista maastoon. Kokonaisuus on eheä. Kokonaisuuden tutkimusarvo ja käyttöpotentiaali ovat suuria, sillä se on osin nähtävyysskäytössä ja osin luonnonvaraisessa tilassa. Kokonaisuus on helposti saavutettavalla ja ympäristöstään erottuvalla paikalla.



#### 41. Kuusamo: Saarisuo 1000019903

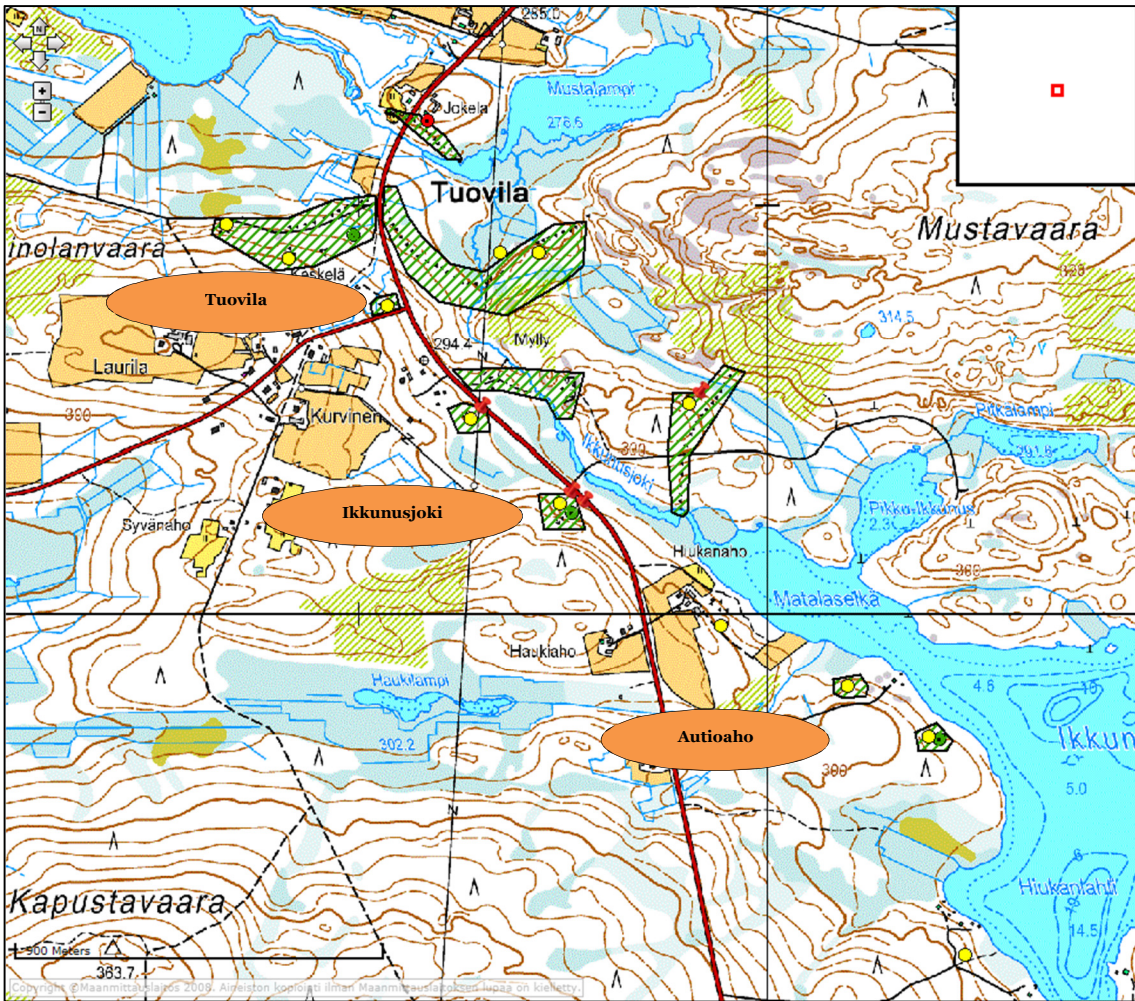


Kokonaisuuteen kuuluu viisi teräsbetonista asekorsua, maahan kaivettuja taisteluhautoja tuliasemineen ja panssarivaunun kivieste. Korsujen 27 ja 29 paikkoja ei ole toistaiseksi löydetty. Puna-armeija räjäytti korsut syksyllä 1944. Räjäytetyt korsut ovat Salpalinjalla harvinaisen historiallisen tapahtuman tulos.

Kokonaisuus on edustava ja historiallisesti todistusvoimainen esimerkki Pohjois-Suomessa sijaitsevasta merkittävän itä-länsisuuntaisen tielinjan katkaisevasta puolustusasemasta. Kokonaisuus muodostuu Pohjois-Suomelle tyypillisistä kenttälinnoitteista sekä harvinaisista kesto-linnoitteista jotka kuvastavat puolustusjärjestelmän toimintaa, rakentamista ja sijoittumista maastoon. Kokonaisuus on eheä. Kokonaisuuden tutkimusarvo ja käyttöpotentiaali ovat suuria, sillä se on osin nähtävyyksikäytössä ja osin luonnonvaraisessa tilassa. Kokonaisuus on helposti saavutettavalla ja ympäristöstään erottuvalla paikalla.



## 42. Kuusamo: Tuovila 1000019907, Ikkunusjoki 1000019906, Autioaho 1000019905

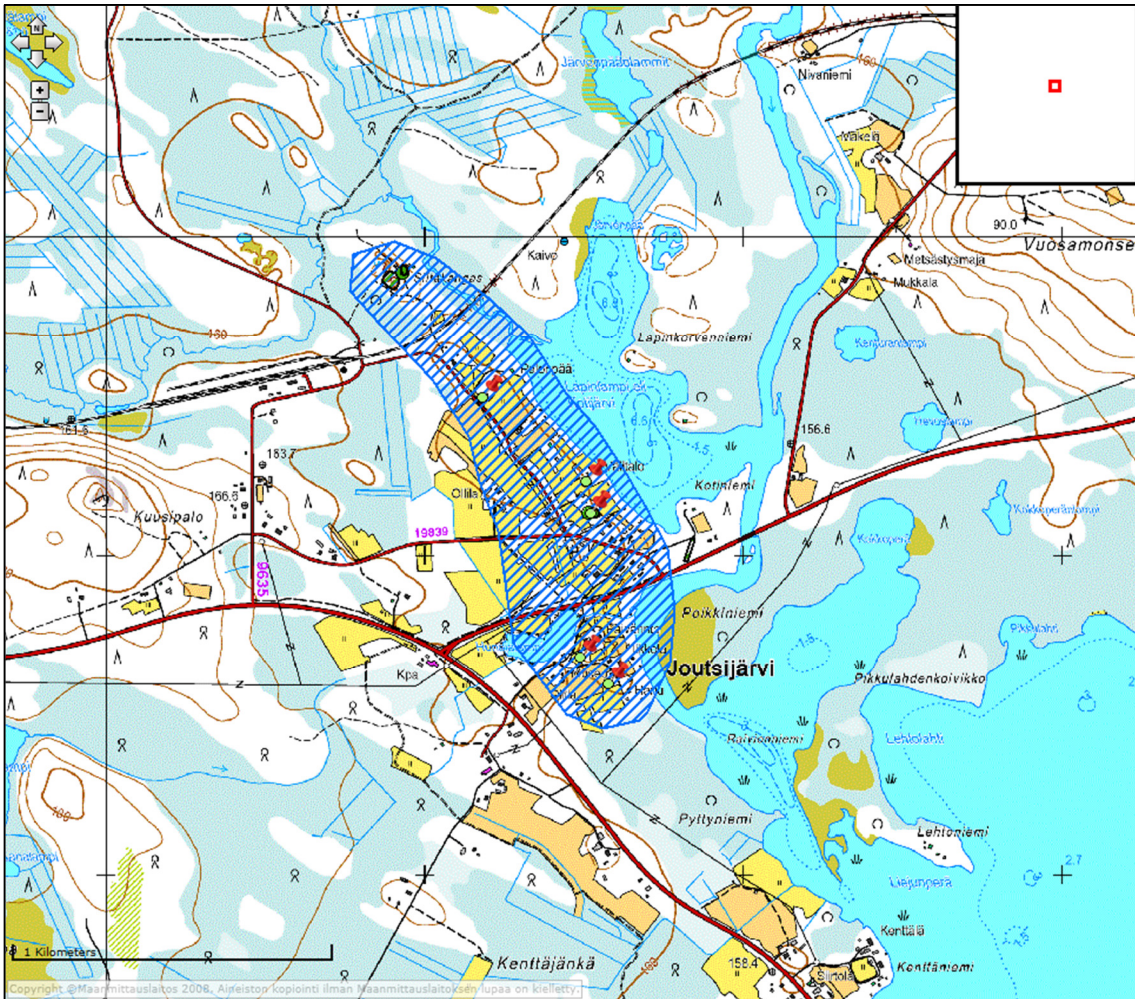


Kokonaisuus muodostuu kohteista Tuovila, Ikkunusjoki ja Autioaho. Alueella on panssarivaunun kiviesteitä, teräsbetonisia majoitus-, tulenjohto-, ja asekursuja sekä maahan kaivettuja taistelu- ja yhdyshautoja tuliasemineen. Puna-armeija räjäytti korsut syys-marraskuussa 1944. Räjäytetyt korsut ovat Salpalinjalla harvinaisen historiallisen tapahtuman tulos.

Kokonaisuus on edustava ja historiallisesti todistusvoimainen esimerkki tärkeän kulkuyhteyden katkaisevasta puolustusasemasta. Kokonaisuus kuvastaa puolustusjärjestelmän toimintaa, rakentamista ja sijoittamista maastoon. Kokonaisuus on eheä. Kohteen tutkimusarvo ja käyttöpotentiaali ovat suuria, sillä se on osin kunnostettu nähtävyyksikäyttöön ja osin luonnonvaraisessa tilassa. Kokonaisuus on helposti saavutettavalla ja ympäristöstään erottuvalla paikalla.



### 43. Kemijärvi: Joutsijärvi 1000017998

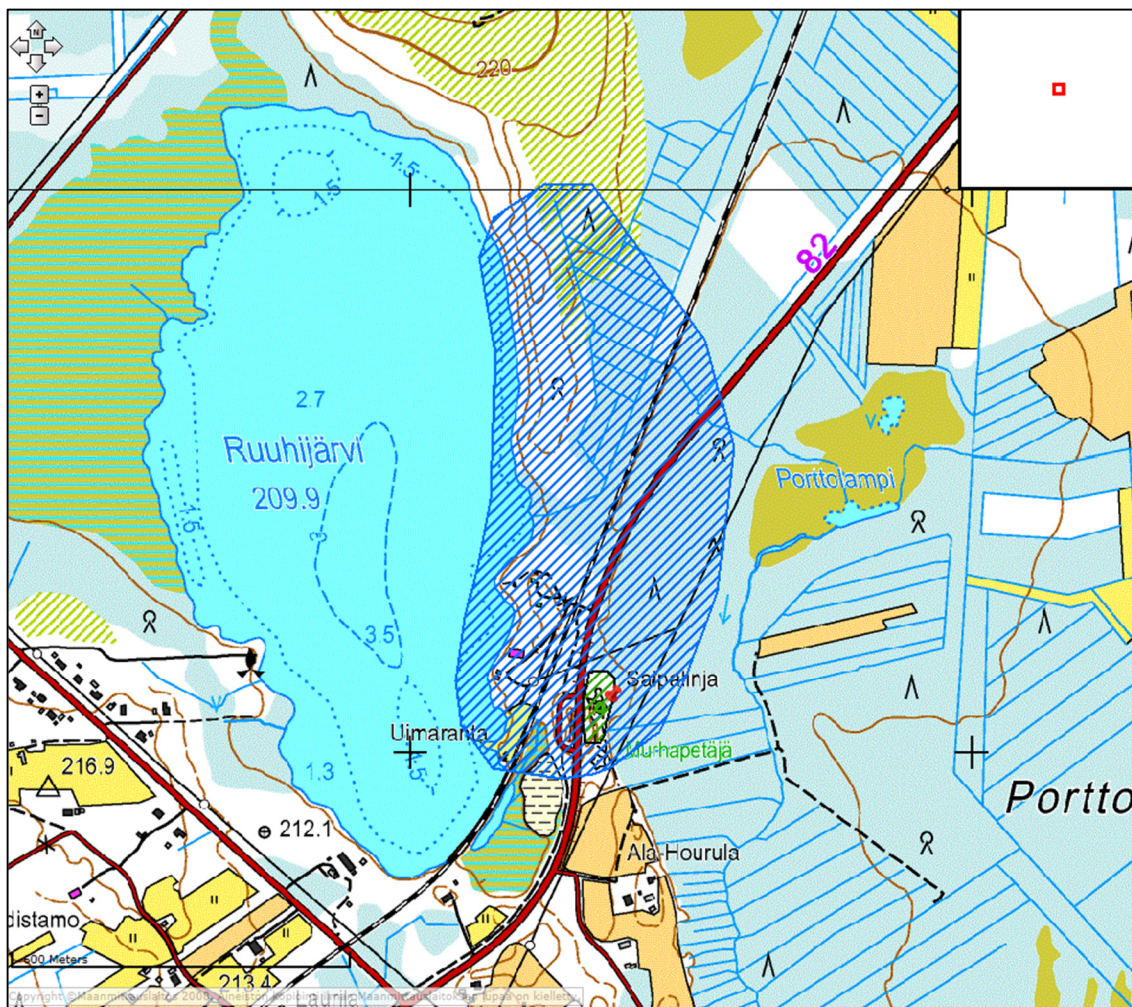


Kokonaisuuteen kuuluu panssarivaunun kivieste, maahan kaivettuja taistelu- ja yhdyshautoja tuliasemineen ja ase-, majoitus- ja tulenjohtokorsuja. Alueella käytiin taisteluita talvisodan aikana. Ehjät Salpalinjan korsut ovat harvinaisia Pohjois-Suomessa. Joutsijärvi on valtakunnallisesti merkittävää rakennettua kulttuuriympäristöä.

Kokonaisuus on edustava ja historiallisesti todistusvoimainen esimerkki Pohjois-Suomen korpiseudulla sijaitsevasta strategisesti merkittävästä kohteesta. Kokonaisuus muodostuu kenttälinoitteista, panssariesteistä ja Pohjois-Suomessa harvinaisista ehjistä betonikorsuista, jotka kuvastavat puolustusjärjestelmän toimintaa, rakentamista ja sijoittamista maastoon. Kokonaisuus on uudemmasta maankäytöstä huolimatta eheä, ja rakennuspaikan valinnan perusteet ovat edelleen hahmotettavissa. Kokonaisuuden tutkimusarvo ja käyttöpotentiaali ovat suuria, sillä se on osin nähtävyyksikäytössä ja osin luonnonvaraisessa tilassa. Kokonaisuus on helposti saavutettavalla ja ympäristöstään erottuvalla paikalla.



#### 44. Salla: Porttoaapa 1000018000

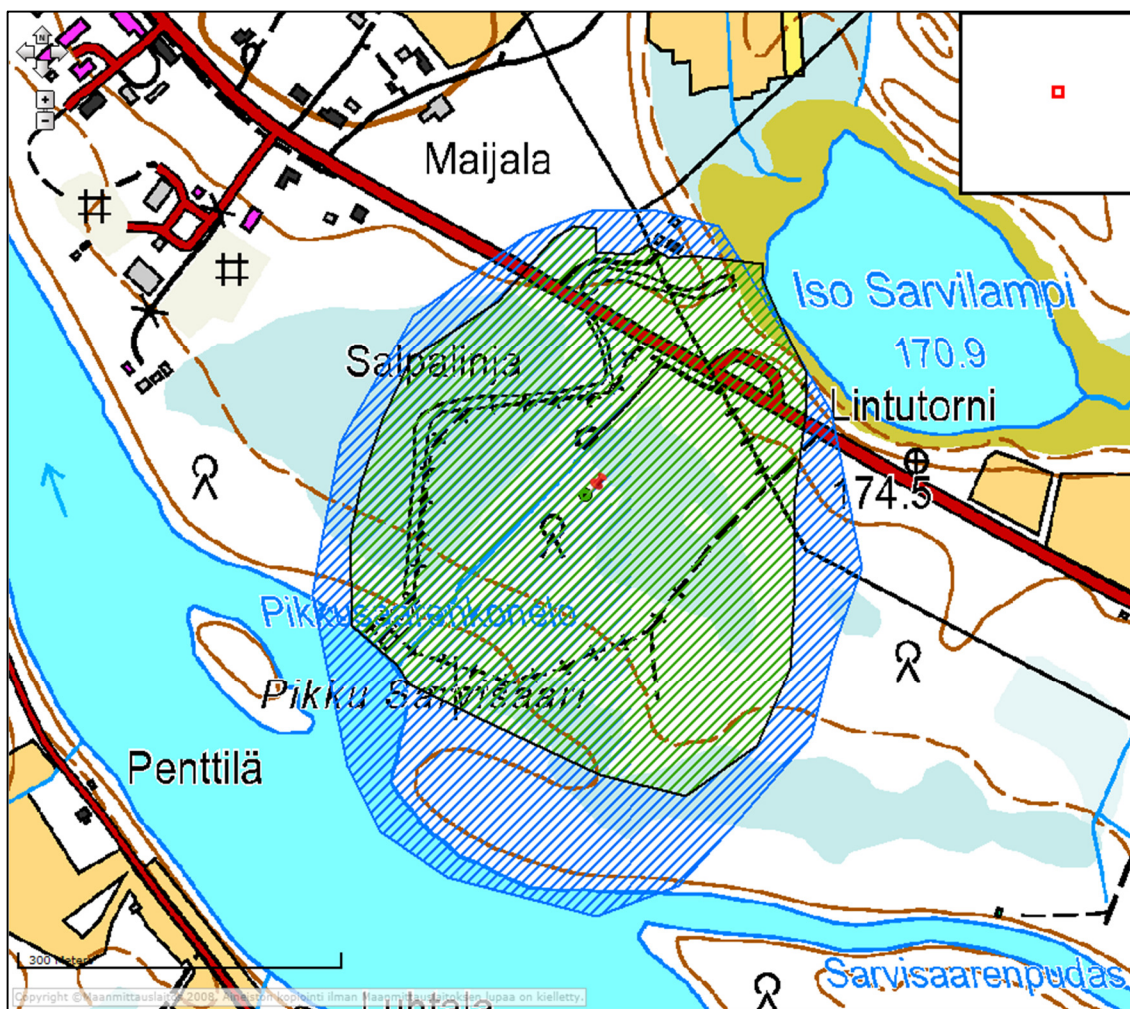


Kohteessa Porttoaapa on talvisodan taistelupaikka sekä suomalaisten talvi- ja jatkosodan aikana rakentamia kenttälinnoitteita. Ruuhijärven ja Porttoaavan väliset linnoitteet kuuluvat valtakunnallisesti merkittäviin rakennettuihin kulttuuriympäristöihin.

Kokonaisuus on edustava ja historiallisesti todistusvoimainen esimerkki Pohjois-Suomessa sijaitsevasta strategisesti merkittävästä, maastoa hallitsevasta ja tieyhteyttä kontrolloivasta puolustusasemasta, joka kuvastaa puolustusjärjestelmän toimintaa, rakentamista ja sijoittamista maastoon. Kokonaisuus on eheä, ja rakennuspaikan valinnan perusteet ovat edelleen hahmotettavissa. Kokonaisuuden tutkimusarvo ja käyttöpotentiaali ovat suuria, sillä se on osin nähtävyysskäytössä ja osin luonnonvaraisessa tilassa. Kokonaisuus on helposti saavutettavalla ja ympäristöstään erottuvalla paikalla.



#### 45. Savukoski: Iso Sarvilampi 1000018011



Kokonaisuuteen kuuluu panssarivaunun kiviaste ja kenttälinoitteita. Sallantien eteläpuolella, estekivien välissä on ollut kivistä ja puusta rakennettuja tulasemia. Esteen eteläpäässä, Kemijoen rannassa, on saksalaisten 1944 rakentama, entisöity konekivääripesäke. Esteen eteläpäästä 250 itäkaakkoon on suon ympäröimällä maastonkohoumalla saksalaisten vuonna 1944 rakentama tukikohta taisteluhautoineen, tulasemineen ja majoituskorsun kuoppineen. Ison Sarvilammen kohde kuuluu valtakunnallisesti merkittäviin rakennettuihin kulttuuriympäristöihin.

Kokonaisuus on edustava ja historiallisesti todistusvoimainen esimerkki Pohjois-Suomessa sijaitsevasta strategisesti merkittävästä, maastoa hallitsevasta ja tieyhteyttä kontrolloivasta puolustusasemasta, joka on ollut kahden eri armeijan käytössä ja jonka linnoituslaitteet kuvastaa puolustusjärjestelmän toimintaa, rakentamista ja sijoittamista maastoon, Kokonaisuus on eheä, ja rakennuspaikan valinnan perusteet ovat edelleen hahmotettavissa. Kokonaisuuden tutkimusarvo ja käyttöpotentiaali ovat suuria, sillä se on osin nähtävyyksikäytössä ja osin luonnonvaraisessa tilassa. Kokonaisuus on helposti saavutettavalla ja ympäristöstään erottuvalla paikalla.