



Yttergrundet

MV 1056

Laatija: T.Laaksonen

Pvm.: 4.5.2019, 25.3.2020

Tutkimusmuoto:

Syvyysalue: 42m

Laitteet: DE360, Helix 455, ROV

Kohteen tallenteet

- SI data
- ROV video



Yttergrundet

MV 1056

19.4.2019 suoritetussa viistokaikuluotauksessa paikannettiin hylky, Porvoon Soderskärin majakalta n.2km itään. Kohteen koordinaatit on 60° 06.530'N 25° 26.960'E, syvyys maks. 42m.

Kohteen mitat n.12x2m, tasaperäinen ja teräväkeulainen, luotauskuvien perusteella keula osoittaa suuntaan 80°

Lähteistä ei ole ilmennyt miten hylky on aiemmin löydetty ja miksi ei hylystä ole löytynyt enempää tietoa vaikka tiedoissa on maininta "rungoltaan melko ehjä" ja kuullostaisi että joku on jo aiemmin sukeltanut kyseisellä hyllyllä tai kyseessä tarkka tieto siitä mitä upposi ja mihin. Asiaa tullaan käymään läpi museoviraston kanssa mikäli löytyisi aiempia

Yttergrundet

•••

Kulttuuriymp. palveluikkunan 1056 tiedoissa on maininta Hylyt.netin tietoihin.

Hylyt.netissä samoille tonteille osuu suurinpiirtein samoilla määritelmillä kaksi hylkyä joissa molemmissa on hieman ympäripyöreät määritelmät.

Yttergrundetin hyllyn tiedoissa sanotaan: tuntematon hylky joka rungoltaan melko ehjä.

Söderskärin jaala: Pieni venäläisjaala upposi 21.10.1892 painolastissa Söderskärin luo.

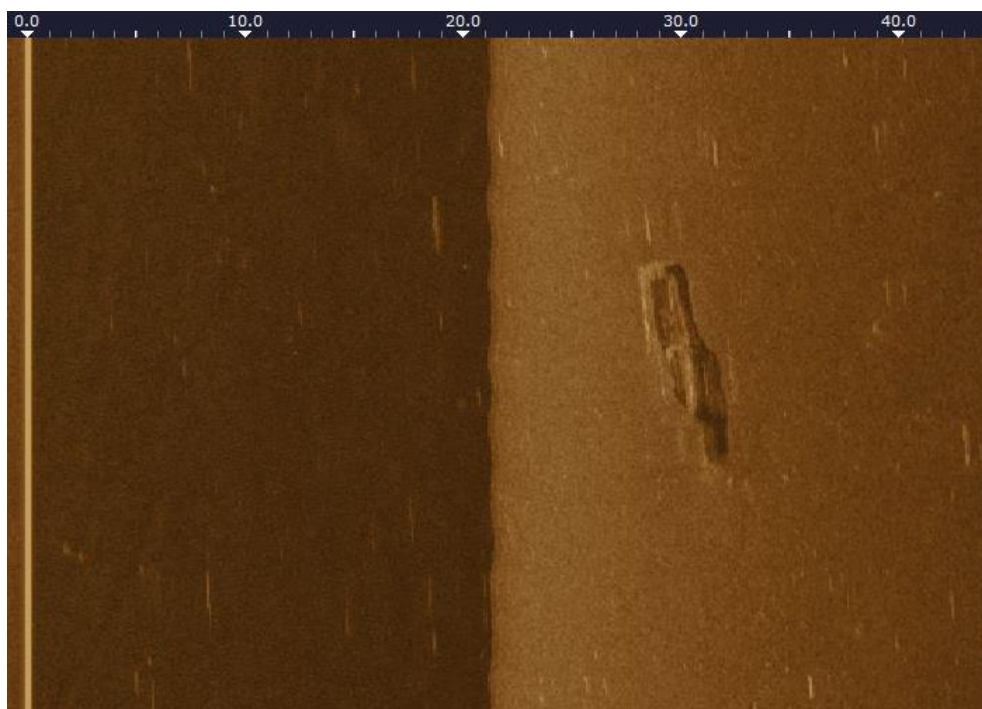
Kummassakaan hylkymerkinnässä ei määritellä sen tarkemmin lähteitä joten tulevat sukellukset, mitoitus ja mallinnus kertonee tarkemmin tarinaa.

Luotauskuvista pystyy hahmottamaan vain sen että rungoltaan alus on ehjä ja hyllyn pituus on n.10-12m

ilmoituksia ja raportteja jolloin uusien ja vanhojen dokumenttien vertaamisesta voisi mahdollisesti mieltä hylkyntymisprosessia.

Itse hyllyn dokumentointiin tuo olemassa oleva tieto ei vaikuta, hyllyllä tullaan tekemään kajoamaton dokumentointi normaalin kaavan mukaisesti.

Viistokaikukuva



Yhteenvedo

25.3.2020 TL

23.3.2020 suoritetussa ROV kuvauksissa ilmeni että kyseessä vanhemman mallinen keskimoottorivene.

Hylky on rungoltaan ehjä, keulan kansilaudoitus on lähtenyt irti.

Alus makaa tasaisella pohjalla oikein päin, silmämääräisesti lähes suorassa.

Hyllyssä ei havaittu juurikaan irtaimistoa.

Hyllyssä havaittiin veneen avo-osassa, paarpuurin puolella pitkä istuinpaikka, styyrpuurin puolella oli vain penkin jäänteet. Avo-osan reunalaudoissa näkyy holkin tyyppisiä osia jotka voisi olla kuomun pidikkeitä.

Moottori sijaitsee suurinpiirtein keskellä alusta, veneen ohjauspiste sijaitsee moottorin vieressä paarpuurin puolella. Moottorin kohdalla, styyrpuurin puolella on pentteri jossa hyllyt sortuneet, päällimmäisenä näkyi yksi kattila.

Keulapiikki on kaksiosainen.

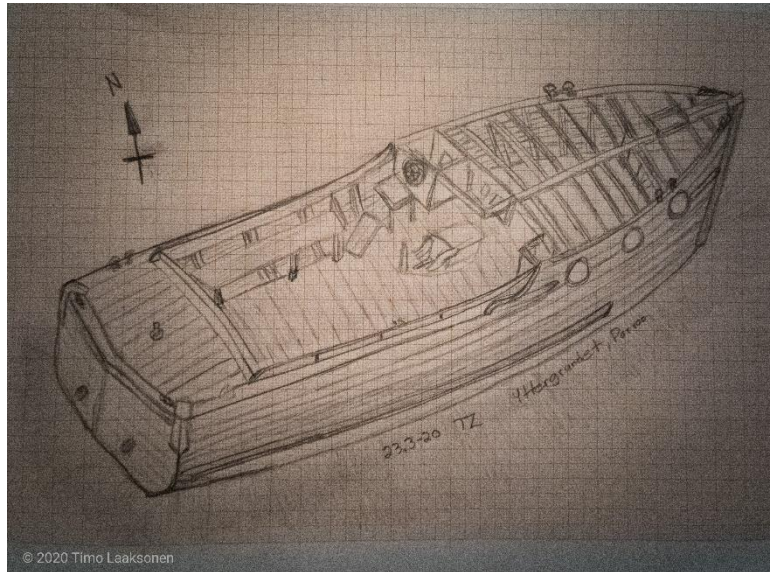
Videolta tarkasteltuna, kummassakaan osastossa ei näkynyt irtoesineitä. Aluksessa on ollut kansiluukku, etummaisen keulapiikin seinä on ollut kansiluukun takapuolella.

Keulakulma on terävä ja keularanka lähes pystysuora. Aluksen keula ja peräosassa on köysiohjurit sekä knaappeja

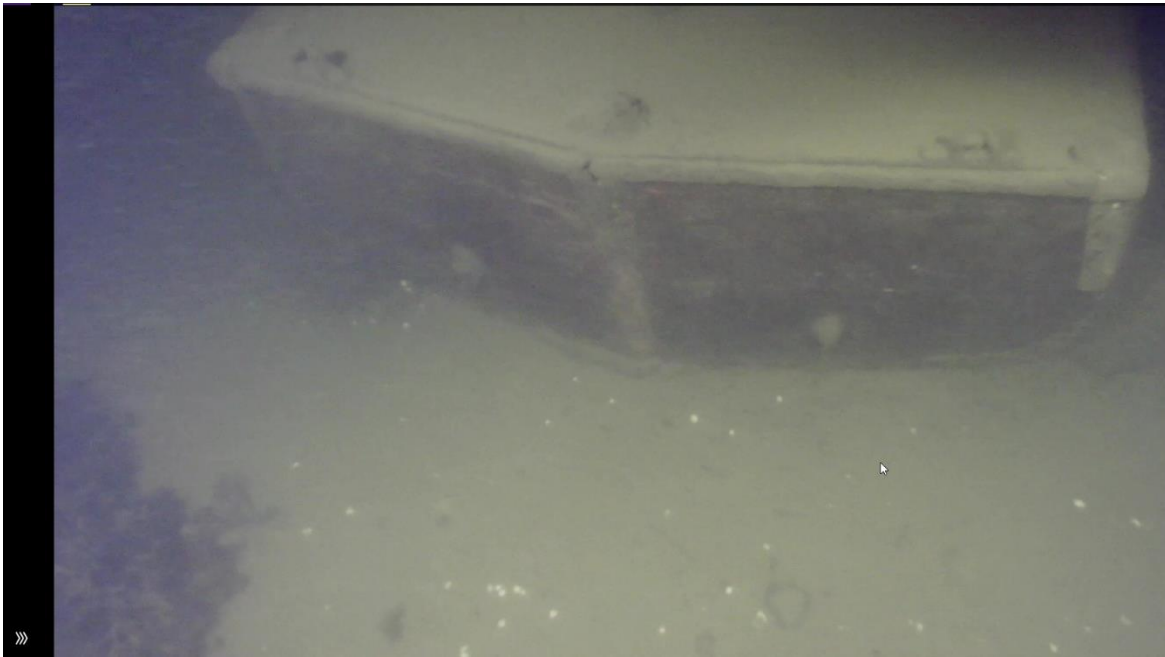
Puuveneharrastajien mielestä malli viittaisi 1920-1930 lukuun jolloin lähes pystysuora keularanka oli yleinen, mitään varmaa mallia ei silti löytynyt vaikka asiaa kyseltiin usealta henkilöltä ja veneveistämöiltä. Perinnevenemalleja on kumminkin rakennettu vuosikymmeniä vanhojen mallien mukaan joten on erittäin hankalaa määrittellä hyllyn todellista ikää.

Vene on kumminkin selkeästi ollut ns. nopeakulkuinen, kyseessä voisi olla myös ns. pirtuvene.

Timo Laaksonen



Peräpeili



PP ulkolaitaa ja ohjauspiste



Keula



Keulan kansirakenteita

