

Kaustinen 2019

Keskustan osayleiskaavan muutos ja
laajennus Kalaveden Keliberin
tuotantoalueella
arkeologinen inventointi



Hans-Peter Schulz 29.7.2019



KESKI-POHJANMAAN ARKEOLOGIAPALVELU



Tiivistelmä

Keski-Pohjanmaan Arkeologiapalvelu suoritti arkeologisen inventoinnin Kaustisella Keliber Oy:n Kalaveden tuotantoalueen/rikastamon osayleiskaava-alueella, jonka pinta-ala yht. 209 ha. Työn tilaaja on Keliber Oy. Maastotyön teki FM/MA Hans-Peter Schulz 18.-19.7.2019 yhteensä 1,5 henkilötyöpäivän aikana.

Inventoinnissa kartoitettiin yksi uusi muinaisjäänkökohde, Jyrykorkia tervahauta. Tämän hetken suunnitelmien perusteella hankkeella ei olisi vaikutusta muinaisjäänköksiin.

Kohde on otettava huomioon, jos maankäyttö alueen koillisosassa muuttuu.

Sisällysluettelo

	S.
1. Perustiedot.....	1
2. Lähtökohdat.....	2
3. Geologia, topografia ja maisema.....	4
3.1. Maisemakuvaus ja valokuvat.....	5
4. Alueen maankäytön historiaa	8
5. Tulokset.....	10
6. Yleiskartta kohteet.....	10
7. Kohdekuvaukset.....	11
8. Aineistoluettelo.....	12



1. Perustiedot

Inventointialue: Keliber Oy:n Kalaveden tuotantoalueen/rikastamon osayleiskaava-alue Kaustisella.
Pinta-ala yht. 209 ha.

Tilaja: Keliber Oy

Inventoinnin laji: Osainventointi

Kenttätöaika: 18.-19.7.2019, yht. 1,5 maastotyöpäivää

Peruskartat: Q4113L
2323 08, 11

Korkeus: n. 80 – 103 m mpy

Koordinaattijärjestelmä: ETRS-TM35 FIN -tasokoordinaatio

Kopio raportista: Museoviraston arkisto (digitaalinen ja paperikopio)

Aiemmat tutkimukset:

Kaustinen, osainventointi Markku Torvinen 1983

Kaustinen, tarkastukset M. Miettinen 1994

Kaustinen Ullava, Kotiseudun muisti 2 -hanke, tarkastukset 2005; (ei inventointiraporttia, tiedot luovutettu Museovirastolle).

Kaustinen, Kokkola. Keliber – Keski-Pohjanmaan Litiumprovinssin muinaisjäännösselvitys. H.-P. Schulz ja J. Itäpalo 2014.



Kartta 1. Kohdealueen sijainti. Osayleiskaava-alue merkitty mustalla (nuoli). Tunnetut muinaisjäännökset violettina pisteinä, Maanmittauslaitoksen maastokarttarasteri 1:500 000, 7/2019.

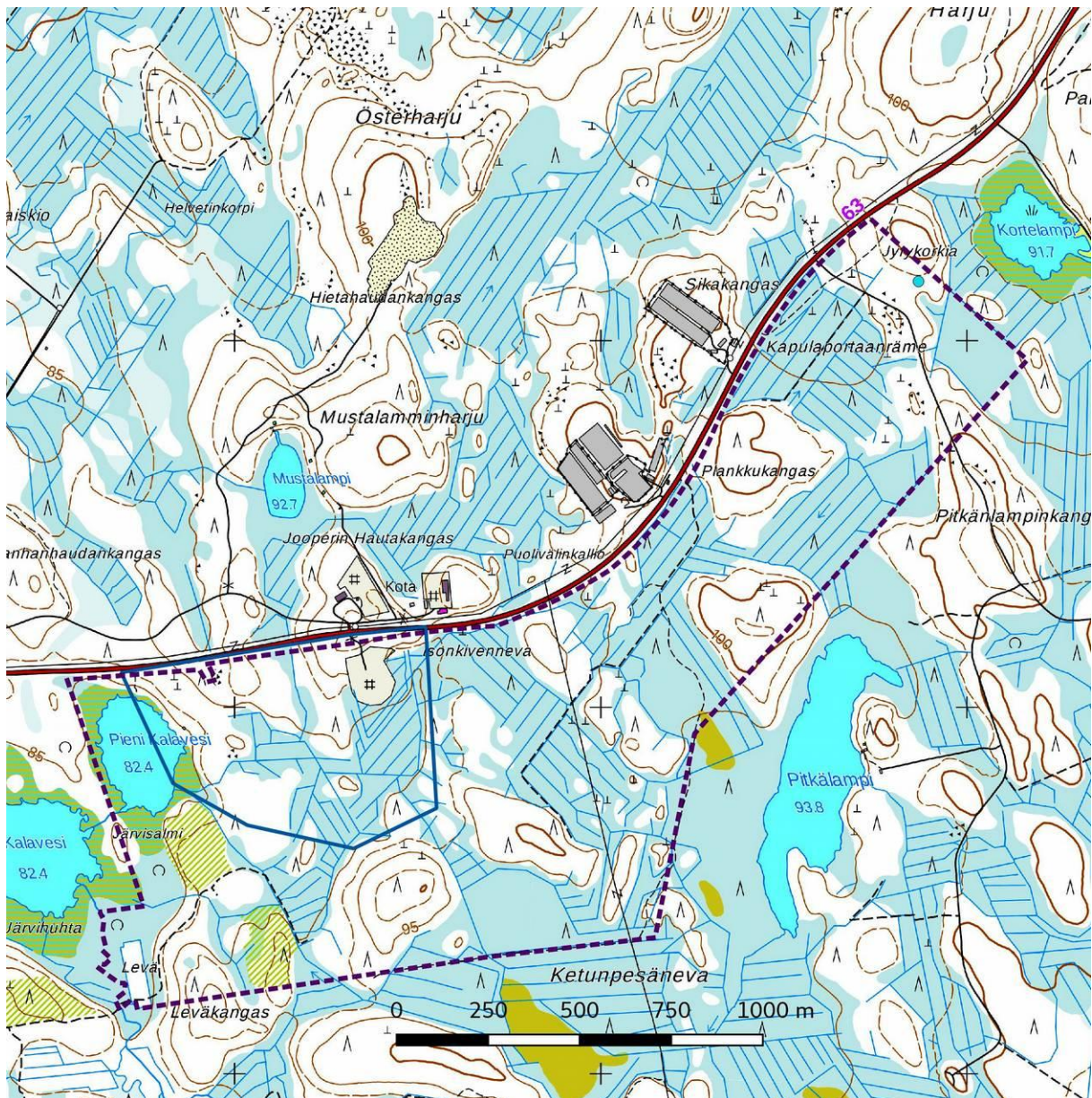


2. Inventoinnin lähtökohdat

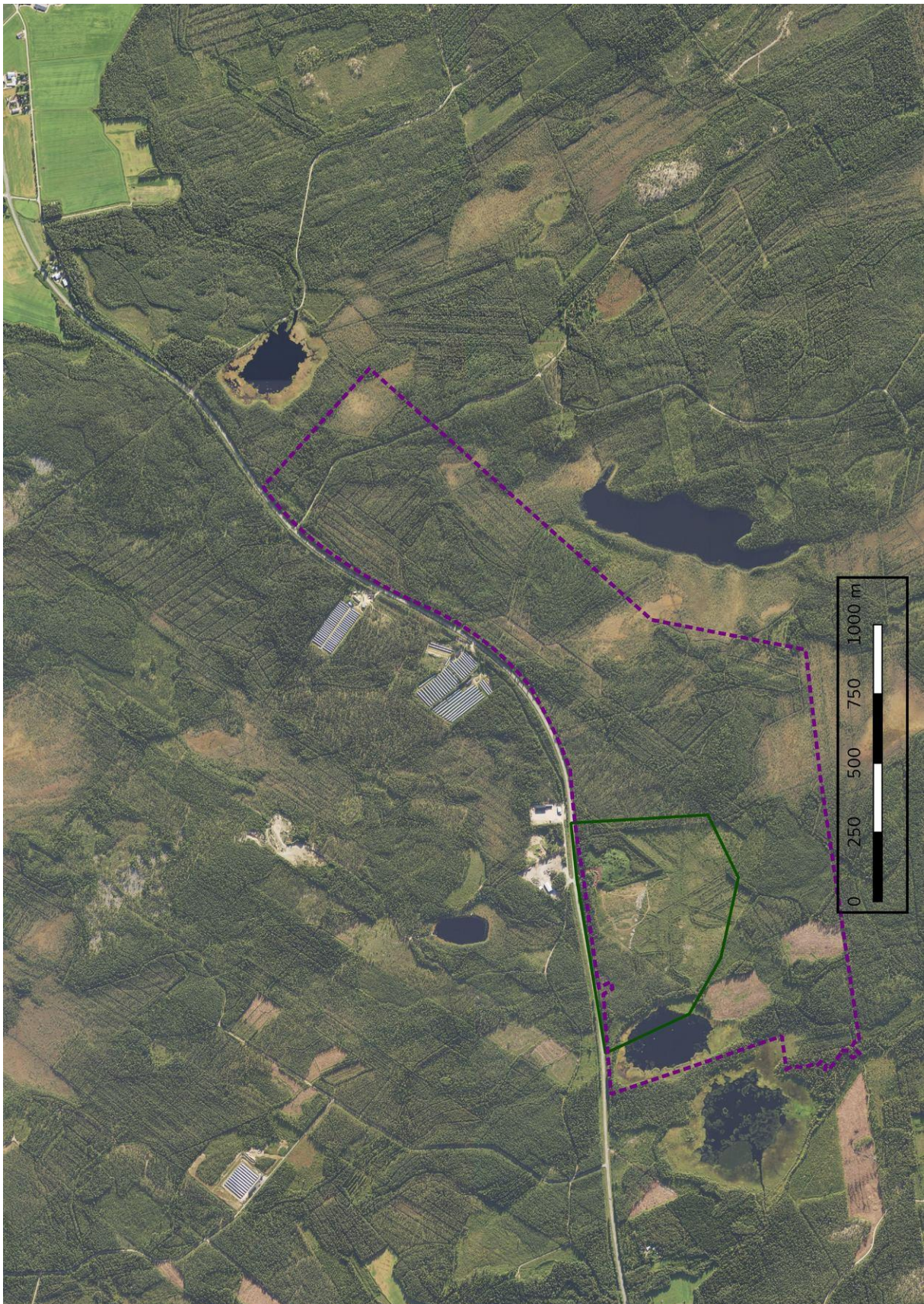
Kaustisen ja Kokkolan litiumprovinssin (Geologian tutkimuskeskuksen käyttämä termi) alueelle suunnitellaan viittä avolouhosta (Länttä, Syväjärvi, Outovesi, Leviäkangas ja Rapasaari) sekä Kaustisen keskustasta n. 4,5 km itään Kalaveden tuotantolaitosta/rikastamo. Hankeen vaikutusalueiden kokonaispinta-ala on yli 500 ha. Hankealueiden arkeologinen inventointi tehtiin vuonna 2014. Kesäkuussa 2019 esiteltiin Kalaveden tuotantolaitoksen alueen osalta uusi osayleiskaavaehdotus tuotantoalueelle, joka on huomattavasti laajempi (yht. 209 ha) kuin vuoden 2014 ehdotus.

Keliber Oy:n pyynnöstä tehtiin heinäkuussa 2019 uusi arkeologinen inventointi rikastamon suunnittelulla laajennusalueella.

Vuonna 2014 tehty esiselvitys kattaa myös uutta laajennusaluetta. Inventointimenetelmät ovat pääosin samat kuin 2014, laitteistoa on kuitenkin uusittu ja ohjelmistoja päivitetty.



Kartta 2. Hankealue. Vuoden 2019 laajennusalue (Oyk) rajattu violetilla katkoviivalla, vuoden 2014 hankealue rajattua sinisellä viivalla. Maanmittauslaitoksen peruskarttarasteri 1:20 000, 7/2019.

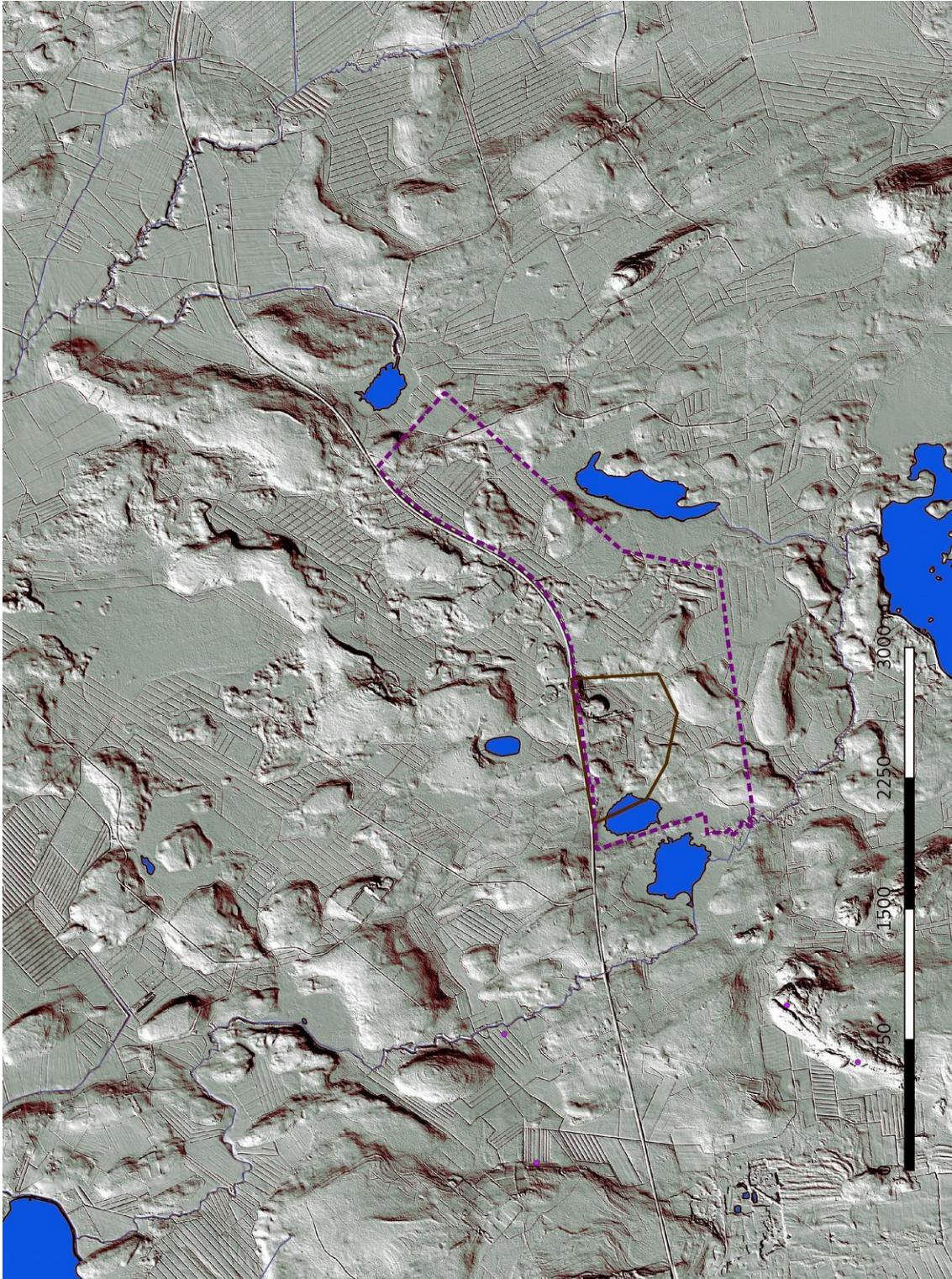


Kartta 3 Ortokuva. Vuoden 2019 laajennusalue (Oyk) rajattu violetilla katkoviivalla, vuoden 2014 hankealue rajattu vihrellä viivalla. Maanmittauslaitoksen ortokuvat 7/2019. >wms-server <http://tiles.kartat.kapsi.fi/ortokuva?>



3. Geologia, topografia ja maisema

Inventointialue sijaitsee Suomenselän vedenjakajan länsipuolella Perhonjokilaakson tuntumassa sen koillispuolella Kaustisen keskustaajamasta noin 2 – 4,5 km itään. Maaperä on pääosin pohja- ja kumpumoreenia ja tarkemmin määrittelemätöntä lajittumatonta sedimenttiä. Kumuilla sedimentti on paikoitellen pinnaltaan huuhtoutunutta. Alemmat alueet, arviolta noin 50 % on turvekerrostumien peittämää, nykytilassa pääosin ojitettua rämettä.



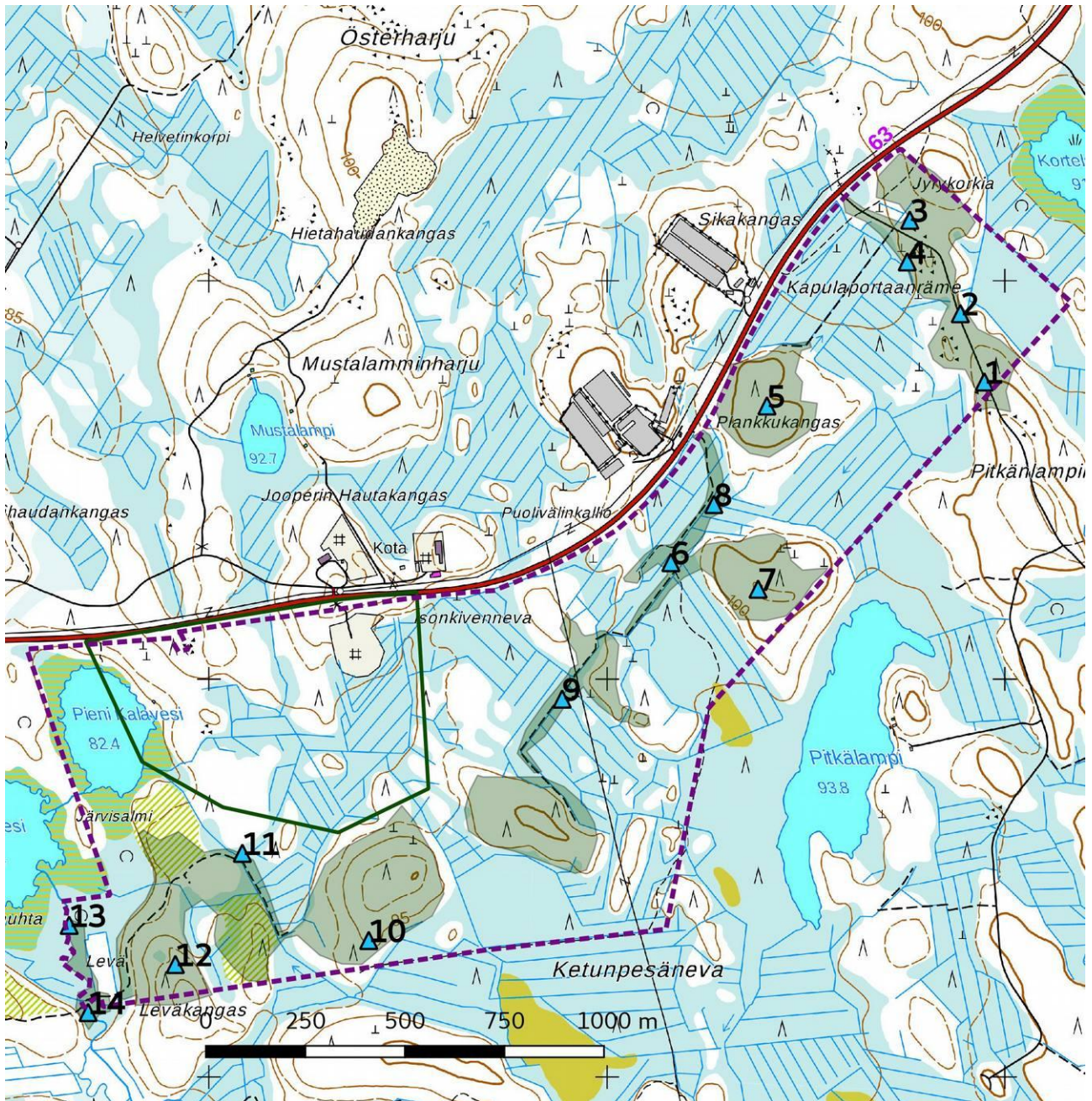
Kartta 4. Laserkeilausaineistoon perustuva vinovalovarjoste mk 1:20 000. Karttaselitykset ks. kartat 2 ja 3. Maanmittauslaitoksen laserkeilausaineisto 5/2019.



Korkeuserot ovat keskimäärin 2 - 4 m / 100 m. Seudulla on useita pieniä lampia, joista vain Pieni Kalavesi sijaitsee hankealueella. Kaakkoispuolella on Vissaveden tekojärvi.

Hankealue on pääosin metsätalouskäytössä lukuun ottamatta vanhaa maisemoitua kaatopaikkaa Isokivennevan kohdalla. Asutusta tai muuta rakennuskanta sillä ei ole.

3.1. Maisemakuvaus ja valokuvat



Kartta 5. Inventoidut alueet vaaleanvihreänä. Kuvauspisteet 1-14 vaaleansinisinä kolmiona. Suunnittelualue rajattu violetilla katkoviivalla, Maanmittauslaitoksen peruskarttarasteri 1:20 000, 7/2019.



Kuva 1. Pitkänlampinkangas kuvattu pohjoiseen. Rehevähkö kangas, kumpumoreenia.



Kuva 2. Metsätie Pitkänlampinkankaalla luoteeseen.



Kuva 3. Jyrkorkian lounaisrinne kuvattu luoteeseen. Rehevähkö kangas, kumpumoreenia.



Kuva 4. Iso siirtolohkare Kapulanportaanrämeeen koillispuolella.



Kuva 5. Plankkukankaan lakialue kuvattu lounaaseen. Rehevähkö kangas, varttunutta kasvatusmetsä.



Kuva 6. Hankealuetta halkaiseva uudempi talvitie, kuvattu alueen keskiosassa lounaaseen.



Kuva 7. Kangas alueen keskiosassa kuvattu itään. Rehevähkö kangas, kumpumoreenia.



Kuva 8. Purettu lato talvitien itäpuolella, kaakkoon.



Kuva 9. Isonkivenneva kuvattu kaakkoon.



Kuva 10. Nimetön kangas kuvattu pohjoiseen. Rehevähkö kangas, kumpumoreenia.



Kuva 11. Leveäkankaanneva kuvattu itään.



Kuva 12. Leveäkangas kuvattu etelään. Paikoitellen heikosti huuhtoutunutta kivikkoa.



Kuvat 13 ja 14: Kalavedenoja (?) tierummun etelä- ja pohjoispuolella. Rehevä puronvarsikasvillisuus.

4. Alueen maankäytön historiaa

Esihistoriallinen aika

Kivikautinen asutus levisi seudulle noin 5 800 – 5 500 vuotta sitten, jolloin muinainen jokisuu Perhonjoessa sijaitsi Kaustisen keskustaajaman kohdalla ja muodosti leveän kolmionmuotoisen vuonon. Sen etelärannalla nykyisellä Oosinharjulla oli ainakin yksi laaja kivikautinen asuinpaikka, josta on jäljellä laaja asumuspainanealue (Kaustinen Oosi Pönttöniitty / Kruunupyy Terjärv Lissantinoosi). Sen pohjoisreunalla välillä Kaustinen Kangas – Kirkkoharju, suunnittelualueesta noin 4 -9 km luoteeseen oli useita laajoja asuinpaikkoja, joista myös on jäljellä useita kymmeniä asumuspainanteita. Maankohoamisen seurauksena jokisuuasutus siirtyi nopeasti länteen. Muilta esihistoriallisilta jaksoilta ei ole löytynyt merkkejä ihmisen toiminnasta.

Historiallinen aika

Kaustisen kylän historiallinen maatalousasutus syntyi pitkin Perhonjoen rantaa 1500-luvulla. 1540-luvun lopun veroluetteloissa Kaustinen oli merkitty kuuluvaksi Ylivetelin kylään. Vuodesta 1571 se luettiin omaksi kyläkseen. Vuonna 1591 perustettiin ensimmäinen talo Tastulanjärvelle; Vinturin asutus syntyi 1600-luvun alussa. Metsäkylä ja Köyhänjoen kylä asutettiin pääsääntöisesti 1600-1700-luvuilla. Autonomian ajalla Kaustisella oli kolme kylää, jotka olivat Kaustisen eli Kaustin kylä, Metsäkylä ja Köyhänjoen kylä. Myöhemmin perustetut Salon ja Nikulan kylät kuuluivat aikaisemmin Kaustisen kylään.

Hankealue oli kokonaan asumatonta, vuoden 1847 pitäjänkartalle (kartta 6 sivulla 9) on merkitty alueen pohjoisreunan tuntumaan maantie Köyhäjoelle sekä Kalmukosken torppa (v. 1892 täydennys), joka on ilmeisesti jäänyt nykyisen maantien linjauksen alla.

Metsien käytöstä kielivät seudun lukuiset tervahaudat, josta yksi (kohde 1 Jyrykorkia) sijaitsee hankealueen pohjoisosassa.



5. Tulokset

Inventoinnissa kartoitettiin yksi uusi muinaisjäännöskohde, Jyrykorkia tervahauta. Tämän hetken suunnitelmien perusteella hankkeella ei olisi vaikutusta muinaisjäännöksiin.

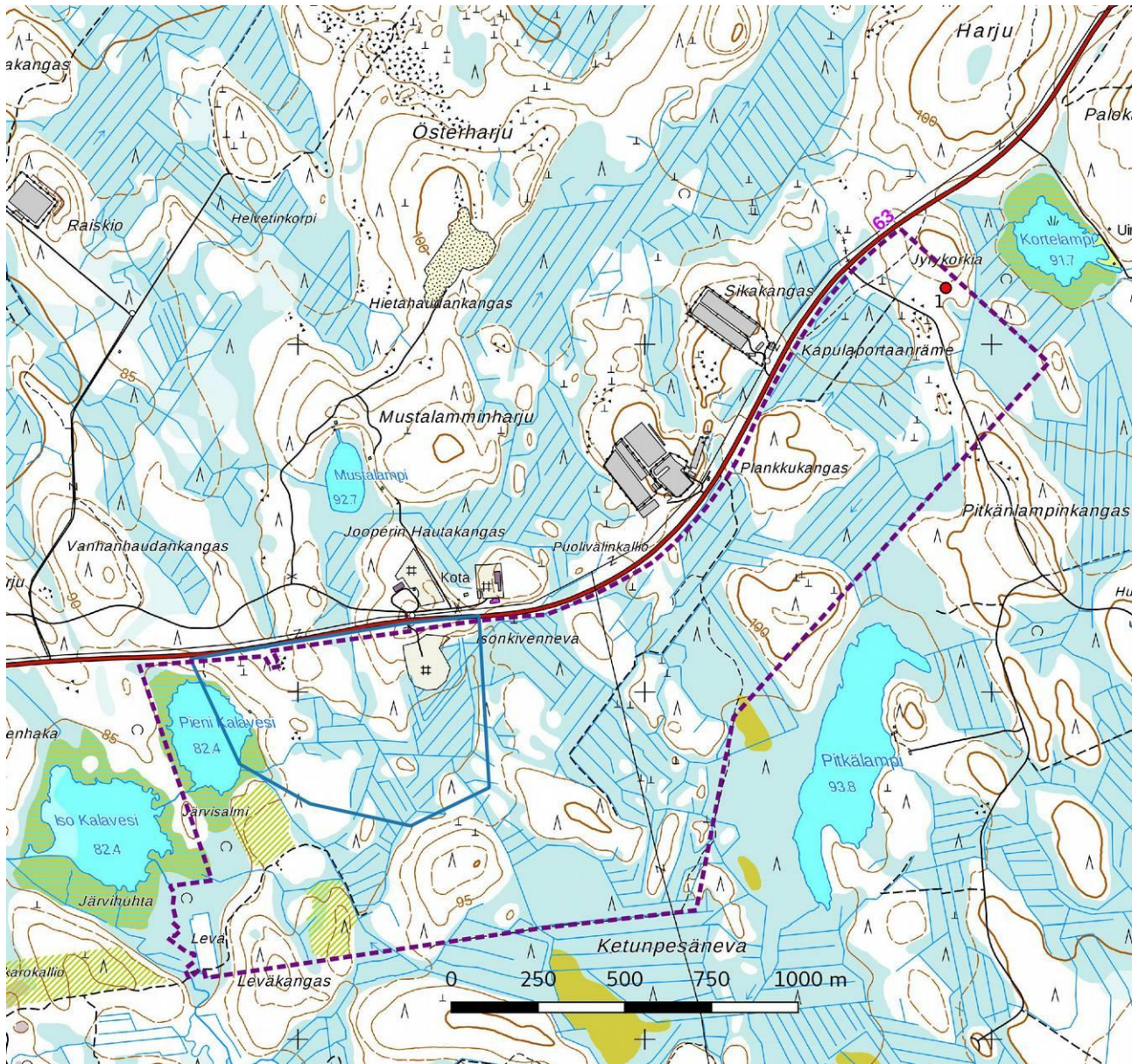
Kohde on otettava huomioon, jos maankäyttö alueen koillisosassa muuttuu.

Lestijärvellä, 29.7.2019

Hans - Peter Schulz

Hans-Peter Schulz

6. Yleiskartta kohteet



Yleiskartta. Kohde 1 punaisena pisteenä: 1 tervahauta. Vuoden 2019 laajennusalue (Oyk) rajattu violetillä katkoviivalla, vuoden 2014 hankealue rajattua sinisellä viivalla. Maanmittauslaitoksen peruskarttarasteri 1:20 000, 7/2019.



6. Kohdekuvaukset

1. Jyrykorkia

Rekisteritiedot		Paikkatiedot	
Mj-rekisteri		TM35-lehtijako	Q4113L
Laji	Kiinteä muinaisjäännös	Vanha yleislehtijako	2323 11
Tyyppi	Työ- ja valmistuspaikat	Koordinaatit ETRS-TM35FIN	P: 7053163 I: 341868
Tyypin tarkenne	Tervahaudat	N2000	Z 96 m
Ajoitus yleinen	Historiallinen	Koordinaattiselite	GPS-mittaus
Ajoitustarkenne	Uusi aika		
Inventointilöydöt	-	Inventointimenetelmät	Pintahavainnointi, kairaus, valokuvaus
Aiemmat tutkimukset			

Kuvaus: Tervahauta sijaitsee Jyrykorkian loivalla etelärinteellä, halkaisija on 14 m, kuopan syvyys 0,7 m. Halssi suuntautuu eteläkaakkoon. Haudan päällä kasvaa eri-ikäisiä puita.

Vaikutusten arvio: Hankkeen toteutuksella ei olisi vaikutusta kohteeseen; sm-merkintä, alue, piste. Kohde on otettava huomioon, jos maankäyttö alueen koillisosassa muuttuu.



Tervahauta kuvattu etelään



Halssi kuvattu pohjoiseen



8. Aineistoluettelo

Digitaalinen aineisto:

Geologian tutkimuskeskus,
<http://gtkdata.gtk.fi/Maankamara/index.html>

Jyväskylän yliopiston julkaisuarkisto, <http://www.vanhakartta.fi/>

Kapsi ry, >wms-server <http://tiles.kartat.kapsi.fi/ortokuva?>

Museovirasto: Kulttuuriympäristön palveluikkuna, arkeologiset kohteet ja kulttuuriympäristön tutkimusraportit arkeologia, Kaustinen.

https://www.kyppi.fi/palveluikkuna/mjreki/read/asp/r_kohde_list.aspx

https://www.kyppi.fi/palveluikkuna/raportti/read/asp/r_raportti_list.aspx

Maanmittauslaitos,
<http://vanhatpainetutkartat.maanmittauslaitos.fi/>

Maanmittauslaitos, avoimien aineistojen tiedostopalvelu,
<https://tiedostopalvelu.maanmittauslaitos.fi/tp/kartta>