

HELSINGIN MERISATAMAN

ARKEOLOGINEN VEDENALAISINVENTOINTI

NORDIC MARITIME GROUP OY
EVELIINA SALO JA MAIJA HUTTUNEN
PROJEKTINRO F-63:2020
7.4.2020

SISÄLLYSLUETTELO

1. Tiivistelmä.....	3
2. Johdanto.....	3
3. Arkisto- ja rekisteritiedot.....	4
4. Yleiskartta.....	4
5. Tutkimusalue ja luonnonympäristö.....	5
6. Alueen historiaa.....	5
6.1. Uunisaaret, Sirpalesaari ja Liuskasaari.....	5
6.2. Ursinin uimalaitos.....	7
6.3. Tutkimusalue kartta- ja kuvalähteissä.....	8
7. Kenttätyöt.....	11
7.1. Viistokaikuluotoaus.....	11
7.2. Kohteiden tarkastukset.....	12
7.3. Ilmakuvaus.....	12
8. Kohteet.....	13
9. Tulosten tulkinta.....	30

Lähteet

- Painetut lähteet
- Elektroniset lähteet
- Kuvalähteet

Liitteet

- Liite 1. Kohteen 1 laajuuden rajaus

Kannen kuva: Merisatama kuvattuna kohti luodetta. Etualalla Uunisaaret ja niiden takana Liuskasaari ja Sirpalesaari.

1. TIIVISTELMÄ

Helsingin kaupunki suunnittelee ruoppaus- ja rakennustöitä Helsingin keskustan eteläpuolella sijaitsevan Merisataman alueelle. Nordic Maritime Group Oy suoritti hankealueella arkeologisen vedenalaisinventoinnin 30.10.-1.11.2019. Tutkimuksessa havaittiin pohjassa runsaasti alueen satamatoimintojen ja hylkyjen jäänteitä. Yksi havaituista hylkyistä on mahdollisesti muinaisjäännös.

2. JOHDANTO

Helsingin kaupunki suunnittelee merenpohjaan vaikuttavia rakennustöitä Merisataman alueelle Kaivopuiston ja Ullanlinnan kaupunginosien edustalla. Alueen vedenalaisia muinaisjäännöksiä ei tunneta riittävällä tarkkuudella, joten hankealueella suoritettiin 30.10.-1.11.2019 muinaismuistolain (295/1963) 13 §:ään perustuen arkeologinen vedenalaisinventointi mahdollisten ennestään tuntemattomien muinaisjäännösten turvaamiseksi. Tutkimuksen kustannuksista vastaa rakennuttaja muinaismuistolain 15 §:ään perustuen.

Tutkittava vesialue sijoittuu alueelle, missä on ollut teollista toimintaa ja satamatoimintoja 1800-luvulta lähtien. Vesi- ja ranta-alueiden käytön vaikutukset näkyvät vahvasti vesistön pohjassa, vaikka alueelle on sijoitettu runsaasti moderneja satamatoimintoja.

Lisätietoja: eveliina@nordicmaritime.fi tai + 358 44 326 7097.

Vesilahdella 7.4.2020

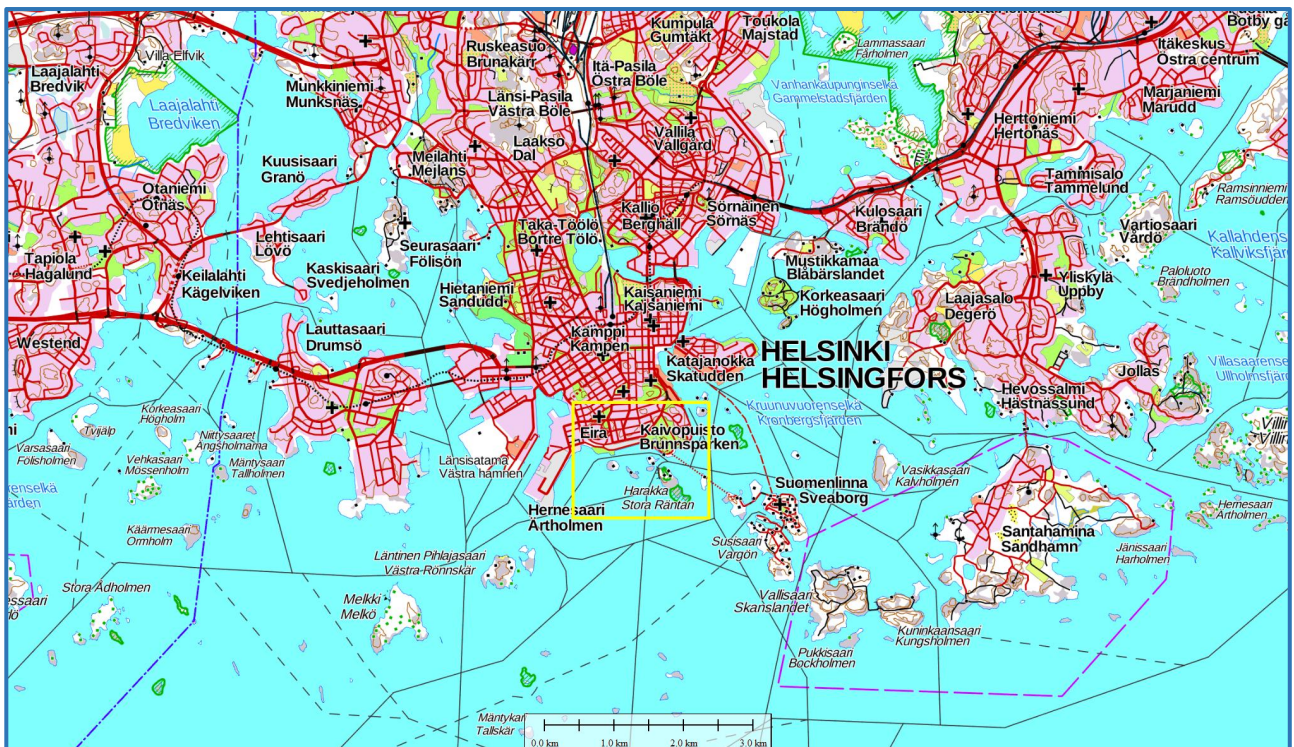


Eveliina Salo
FM Meriarkeologi

3. ARKISTO- JA REKISTERITIEDOT

Tutkimuksen laatu:	Arkeologinen vedenalaisinventointi
Tutkimuksen syy:	Maa- ja vesialueen käyttö
Alue:	Helsinki Merisatama
Peruskartta:	TM35 lehtijako L4133A4 ja L4133C2
Tutkittavan alueen laajuus:	Noin 54,3 hehtaaria
Tutkimuslaitos:	Nordic Maritime Group Oy
Projektinro:	F-63:2020
Tutkimusryhmä:	Meriarkeologi Eveliina Salo ja merigeologi Maija Huttunen
Tutkimuksen tilaaja:	Helsingin kaupunki
Kenttätyöt:	30.10.-1.11.2019
Tutkimusraportti:	7.4.2020
Raportin jakelu:	Helsingin kaupunki ja Museoviraston arkisto

4. YLEISKARTTA



Kartta 1. Tutkimusalueen sijainti Helsingin edustalla on merkitty karttaan keltaisella. Karttapohja: MML peruskartta.

5. TUTKIMUSALUE JA LUONNONYMPÄRISTÖ

Tutkimusalue sijaitsee Helsingin keskustan eteläpuolella Sirpalesaaren, Liuskasaaren sekä Uunisaarten ympäristössä. Merisatama muodostaa yhden Suomen suurimmista pienvenesatamista, missä venepaikkoja on noin 1200. Alkuperäistä rantaviivaa ei ole lainkaan jäljellä mantereen puolella. Rannan täyttöö on tehty runsaasti. Rantaviivassa ja sen edustalla mahdollisesti sijainneiden toimintojen jäänteitä voi olla täyttömaan sisällä. Myös saarten muotoa on muokattu runsaasti täyttömaalla ja niiden ympärille on rakennettu massiivisia aallonmurtajia ja laitureita.

Veden syvyys tutkimusalueella on noin 0-15 metriä. Pohjanlaatu vaihtelee alueella runsaasti. Enimmäkseen pohja on pehmeää ja mutaista, mutta ranta-alueilla ja matalikoilla on kivi- ja sorapohjia sekä hiekkapohjaa. Näkyvyys vedessä oli huono tutkimusajankohtana ja se vaihteli päivittäin ja sijainnista riippuen. Saarten sisäpuolelle rajautuvalla alueella vesi oli hyvin sameaa.



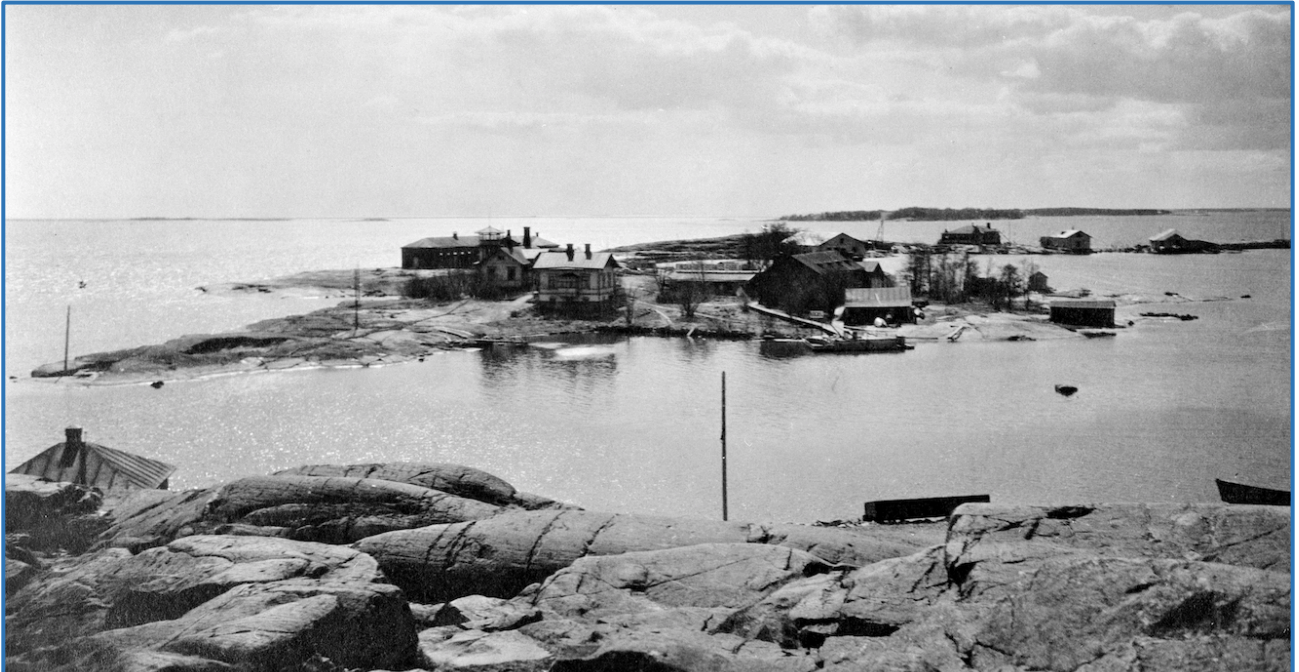
Kartta 2. Tutkimusalue on merkitty karttaan keltaisella. Karttapohja: MML peruskartta.

6. ALUEEN HISTORIAA

6.1. UUNISAARET, SIRPALESAARI JA LIUSKASAARI

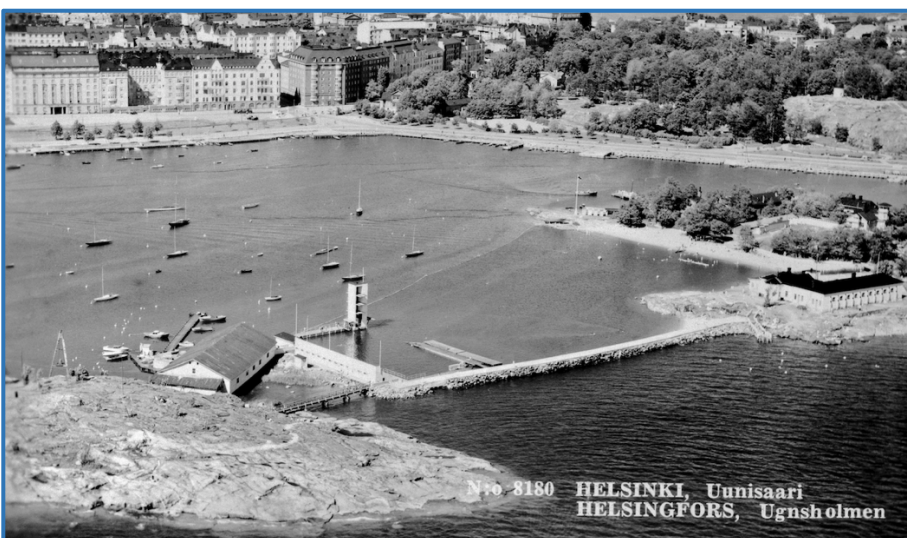
Uunisaari muodostuu toisiinsa yhdistetyistä eteläisestä ja pohjoisesta saaresta. Saarten välissä on kapea ja matala salmi, jonka yli kulkee silta. Saarella on toiminut öljynkeitäjä ja maalitehdas, ja siellä on valmistettu myös ruumisarkkuja. 1800-luvun loppupuolella saarella toimi kuuluisa merikylpylä. Vuonna 1934 saarella avattiin Helsingfors Simsällskapin uimalaitos, jossa kahden

ensimmäisen kuukauden aikana kävi peräti 125 000 uimaria. Teollinen toiminta saarella on loppunut jo yli sata vuotta sitten. Vanhassa tehdasrakennuksessa toimii nykyisin ravintola.¹ Varastomakasiini kuului aikoinaan väri- ja vernisatehtaalle, Finska Färg och Fernissa Ab, joka paloturvallisuussyistä oli sijoitettu Uunisaarille. Lisärakennus on vuodelta 1916. Sen suunnitteli arkkitehti Sigurd Schultz.²



Kuva 1. Uunisaaret kuvattuna 1910-luvulla. Kuvaaja Sakari Pälsi. Lähde [finna.fi/Helsingin kaupunginmuseo](https://www.finna.fi/Helsingin_kaupunginmuseo).
<https://www.finna.fi/Record/hkm.HKMS000005:km003tyj>.

Liuskasaarella on ollut jo yli sata vuotta pурсeura Helsingfors Segelsällskapin (HSS) kerhorakennus ja venesatama. Vuoden 1952 postikortissa näkyy saaren koillisosassa myös uimahyppytorni.



Kuva 2.

Liuskasaari kuvan vasemmassa reunassa ja Uunisaaret oikeassa reunassa. Kuvausaika 3.7.1952.

Kuvaaja Veljekset Karhumäki Oy. Lähde [finna.fi/Helsingin kaupunginmuseo](https://www.finna.fi/Helsingin_kaupunginmuseo).
<https://www.finna.fi/Record/hkm.HKMS000005:km0000lvln>.

¹ www.myhelsinki.fi -sivusto ja www.hel.fi -sivusto.

² www.finna.fi -sivusto: <https://www.finna.fi/Record/hkm.HKMS000005:000006to>.

Vielä 1900-luvun alussa Sirpalesaari oli teollisuusaluetta, jossa toimi muun muassa konetehtas ja telakka. Nykyään saari on Suomalaisen Pursiseuran käytössä. Helsingfors Motorbåtvarvin säilynyt rakennus on ollut osa suurempaa rakennuskantaa. Rakennus oli aikoinaan puurakenteisen tehtaan lisärakennus. Rakennuksen suunnitteli Klas Albinsson vuonna 1916. Sirpalesaareen perustettiin vuonna 1922 Oy Moottoritehdas Ares Ab.³



Kuva 3.

Sirpalesaari kuvattuna Merisatamanrannasta. Kuvattu vuonna 1935. Rakennukset kuvassa ovat Helsinki Båtvarvin telakkarakennus sekä Oy Moottoritehdas Ares Ab.

Kuvaaja Pietinen. lähde finna.fi
<https://www.finna.fi/Record/musketti.M012:HK19670603:26481>.

6.2. URSININ UIMALAITOS

Kauppias Julius Tallberg rakennutti vuonna 1887 ensimmäisen kaikille kaupunkilaisille tarkoitetun uimalaitoksen Merisatamaan. Uimalaitos purettiin ränsistyneenä ja vuonna 1900 valmistui uusi uimala alkuperäisestä sijainnista länteen olevalle kallioniemekkeelle. Uimalaitoksen uudeksi nimeksi tuli Helsingin uimalaitos, mutta kaupunkilaiset kutsuivat sitä edelleen Ursinin uimalaitokseksi. Uimalaitos toimi vuoteen 1933 tai 1934 saakka, jolloin sen toiminta kiellettiin ilmeisesti saastuneiden vesien takia. Uimaseura Helsingfors Simsällskap muutti tällöin Uunisaareen.⁴



Kuva 4.

Ursinin uimalaitos. Kuvausaika noin 1930-luku, kuvaaja Pietinen.

Lähde:
finna.fi./Museoviraston kuvakokoelmat.
<https://www.finna.fi/Record/musketti.M012:HK19920224:43>.

³ www.finna.fi -sivustot: <https://www.finna.fi/Record/hkm.HKMS000005:000006ud>; <https://www.finna.fi/Record/musketti.M012:HK19670603:26481> ja www.myhelsinki.fi -sivusto.

⁴ Gorbатов 2007, 13 ja www.finna.fi -sivusto: <https://www.finna.fi/Record/musketti.M012:HK19920224:43>.

6.3. TUTKIMUSALUE KARTTA- JA KUVALÄHTEISSÄ

Tutkimusalueen editse on kulkenut tärkeä väylä kaupunkiin Uunisaarten ja Harakan välisestä kapeasta Ungsmun -salmesta. Väylän käytöstä on annettu myös virallinen määräys Krimin sodan aikaan 26.8.1854, jossa kaikki kauppa- ja muut alukset on määrätty kulkemaan salmen kautta, jotta rannikolle ja saariin sijoitetut puolustustukikohdat tietävät olla ampumatta. Määräyksen yhteydessä on määritelty muitakin reittejä sekä mm. miltä puolelta ja mihin suuntaan tiettyjä saaria ohitetaan.⁵



Kartta 3. Vuoden 1837 karttaan on merkitty väylä eteläsatamaan Uunisaarten eteläpuolelta Ungsmun -salmen läpi. Tekijä Gylden, C.W. Lähde JYX-julkaisuarkisto, <https://jyx.jyu.fi/handle/123456789/21532>.

Karttaotteessa vuodelta 1876 voidaan havaita, että Liuskasaareen on merkitty telakka. Pohjoisella Uunisaarella on yksi rakennus. Mantereen puolella on pitkä laituri, joka sijaitisi nykyään rannan täyttömaan alla. Ursinsklippa oli alkuperäisen Ursinin uimalaitoksen sijainti, ennen kuin se siirrettiin nykyisille Ursinin kallioille länteen. On huomioitava, että kaikkia rakennuksia tai vähäisempiä laitureita ei välttämättä ole merkitty karttaan.

⁵ Kansalliskirjaston digitaalikirjasto, Helsingfors Annonsblad nr 70 Sept. 8, 1854, s. 280. <https://digi.kansalliskirjasto.fi/sanomalehti/binding/395342?page=4>.



Kartta 4. Kartta on vuodelta 1876. Liuskasaaren on merkitty telakka, Båtvarf. Tekijä Nummelin, C.H. Lähde JYX-julkaisuarkisto, <https://jyx.jyu.fi/handle/123456789/23375>.

Kartassa vuodelta 1893 Ullanlinnan rantaan Sirpalesaaren pohjoispuolelle on merkitty ensimmäinen Ursinin uimapaikka. Liuskasaaren ja Uunisaarten väliin on merkitty aallonmurtaja ja Uunisaarten rakennuskanta on lisääntynyt. Karttaan ei ole merkitty kaikkia saarten rakennuksia.



Kartta 5.

Karttaote tutkimusalueesta vuodelta 1893. Liuskasaaren ja Eteläisen Uunisaaren väliin on rakennettu aallonmurtaja.

Tekijä: Isak Johan Ingberg. Lähde: JYX-julkaisuarkisto, <https://jyx.jyu.fi/handle/123456789/21521>.



Kartta 6.

Vuoden 1920 karttaan väylät on merkitty kulkemaan myös mantereen ja saarten välistä.

Tekijä: Suomen matkailuyhdistys. Lähde: <https://www.doria.fi/handle/10024/92053#&gid=1&pid=3>.

Sirpalesaaren ja Liuskasaaren väliset aallonmurtajat ilmaantuvat karttoihin viimeistään vuonna 1909⁶. 1920-luvun kartassa sekä 1930-luvun ilmakuvassa näkyvät hyvin massiivisimmat mereen rakennetut kohteet kuten aallonmurtajat ja Ursinin uimalaitos.



Kartta 7. Karttaote tutkimusalueesta vuodelta 1920. Sirpalesaaren ja Liuskasaaren väliset aallonmurtajat esiintyvät kartoissa jo vuonna 1909. <https://www.doria.fi/handle/10024/92053#&gid=1&pid=3>.

⁶ www.finna.fi.



Kuva 5. Ilmakuva tutkimusalueesta 1930-luvulta. Lähde Helsinki ennen -sivusto, <https://helsinkiennen.fi>.

7. KENTTÄTYÖT

Kenttätyöt suoritettiin 30.10.-1.11.2019. Työt aloitettiin viistokaikuluotaamalla tutkimusalue niiltä osin kuin veden syvyys sen salli. Havaitut kohteet tarkastettiin ROV-robotilla. Ranta-alueita tarkastettiin jalan sekä ilmasta kuvaamalla.

7.1. VIISTOKAIKULUOTAUS

Tutkimuksessa käytettiin DeepVision DE3468D-viistokaikuluotainta. Alueella luodattiin 14 kpl 75 + 75 metrin ja 17 kpl 50 + 50 metrin kaistoja. Luotaukset tehtiin 680 kHz taajuudella. Aineisto tulkittiin kenttätyön yhteydessä DeepView –ohjelmistolla.

Luotauksissa havaittiin pohjassa muutamia puisia hylkyjä ja satamarakenteisiin liittyviä jäänteitä kuten hirsiarkku ja telakan raiteet. Lisäksi alueella havaittiin useita moderneja pienveneitä.



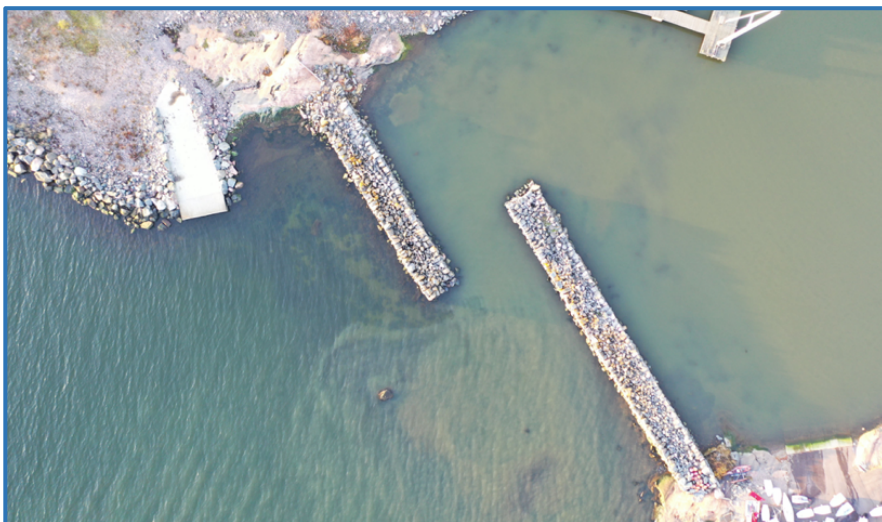
Kartta 8. Viistokaikuluotauksen kattavuus tutkimusalueella. Karttapolja: MML peruskartta.

7.2. KOHTEIDEN TARKASTUKSET

Kulttuuriperintöön viittaavat kohteet tarkastettiin visuaalisesti. Näkyvyys vedessä oli huono, joten suurista kohteista oli vaikea saada kattavaa kokonaiskuvaa. Selviä moderneja veneitä ja jollia ei tarkastettu vaan ne määriteltiin viistokaikuluotauksen perusteella.

7.3. ILMAKUVAUS

Tutkimusalue kuvattiin ilmasta rantojen ja matalikoiden inventoimiseksi. Ilmakuvista pystyttiin erottamaan joitain mielenkiintoisia anomaliaita, mutta viistokaikuluotaamalla havaittujen hylkyjen tai hirsiarkkurakenteiden dokumentointi ei onnistunut ilmasta samean veden vuoksi. Saarten eteläpuolella vesi oli huomattavasti kirkaampaa ja tulkinta helpompaa.

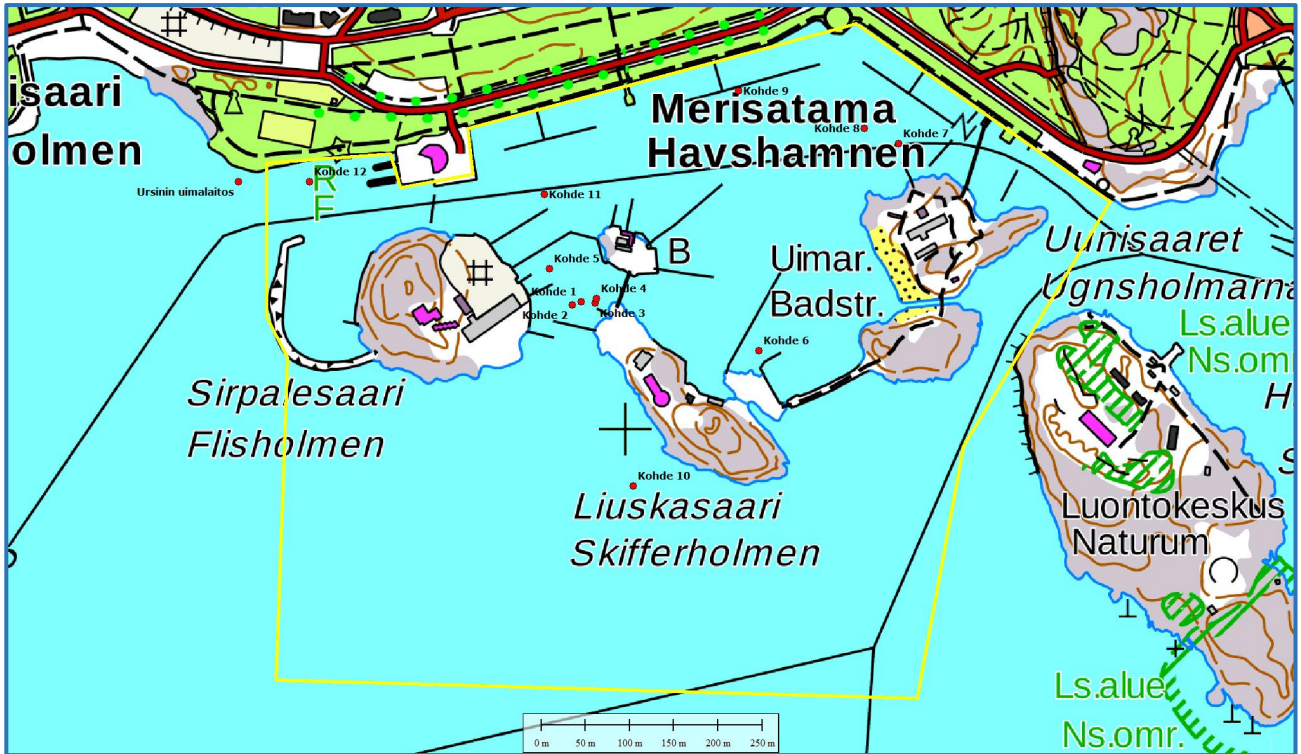


Kuva 6.

Saarten ja aallonmurtajien rajaamalla vesialueella (kuvassa aallonmurtajien oikealla puolella) veden partikkelipitoisuus oli huomattavasti korkeampi kuin avomeren puolella.

8. KOHTEET

Viistokaikuluotauksen tulosten perusteella tarkastettiin visuaalisesti yhdeksän mielenkiintoista anomaliaa.



Kartta 9. Havaittujen kohteiden sijainti. Karttapohja: MML peruskartta.

KOHDE 1. HYLKY

Kohteen ID: Uusi kohde	
Nimi: Merisatama 1 (ehdotus)	Kunta: Helsinki
Laji: Mahdollinen muinaisjäännös (ehdotus)	Vedenalainen: Kyllä
Tyyppi: Alusten hylyt	Tyyppin tarkenne: Hylyt (puu)
Lukumäärä: 1	
Ajoitus: Historiallinen	Ajoitustarkenne: ?
Koordinaatit: WGS84 60°9.135' N, 24°56.734' E, TM35 6670144N, 385949 E	
Syvyys max: 3,6 metriä	Syvyys min: 2,0 metriä
Koordinaattiselite: GPS mittaus kohteen keskipisteestä	
TM35 karttalehti: L4133A4	
Kuvaus:	
<p>Hylky sijaitsee Liuskasaaren ja Sirpalesaaren välisen aallonmurtajan pohjoispuolella. Puurakenteisesta aluksesta on jäljellä pohja ja kylkien alaosia. Toinen kylki on revähtänyt irti kölistä ja makaa pohjalla. Hylky on noin 17 metriä pitkä ja viisi metriä leveä. Se on pahoin rikkoutunut ja osia on levinnyt laajalle alueelle pohjaan.</p> <p>Tarkastuksen yhteydessä todettiin, että aluksessa on massiiviset kaaret ja ne on osassa alusta sijoitettu aivan vieri viereen. Alus on rakennettu vankkatekoiseksi. Alus on tasasaumainen ja siinä on ollut myös sisälauditus. Kaarissa havaittiin puutappeja ja yhdessä rautatappi. Yksityiskohtien ja kokonaisuuden</p>	

hahmottamista vaikeutti erittäin samea vesi. Hyllyn kunto ja olemus antaa kuitenkin viitteitä siitä, että se on uponnut yli sata vuotta sitten.

Hylky makaa matalassa vedessä, mikä on osaltaan edesauttanut sen rikkoutumista. Alus on myös voitu hylätä ja purkaa sen ylimpiä osia. Vaikuttaa kuitenkin siltä, että sedimentin sisällä on säilynyt ehjänä hyllyn pohjaosa ja kylkien alaosa. Hylystä ei pystytty päättämään kumpi pää on perä ja kumpi keula.

Alus on uponnut syvälle sedimenttiin ja sen sisälle on myös kertynyt runsaasti sedimenttiä. Hyllyn sisällä on irtonaisia lankkuja ja muita hyllyn osia. Sisällä havaittiin mahdollisen puisen tynnyrin jäänteitä.

Hyllyn ympärillä ja päällä on suuria kiviä, jotka vaikuttavat olevan peräisin Sirpalesaaren ja Liuskasaaren välisen aallonmurtajan perustamisesta. Tämä viittaisi siihen, että hylky on uponnut ennen aallonmurtajan rakentamista, joka ilmaantuu alueen karttoihin viimeistään vuonna 1909.

Aluksen tarkempi analysointi vaatii paremman näkyvyyden vedessä ja ajoittaminen puunäytteiden ottamisen hylystä.

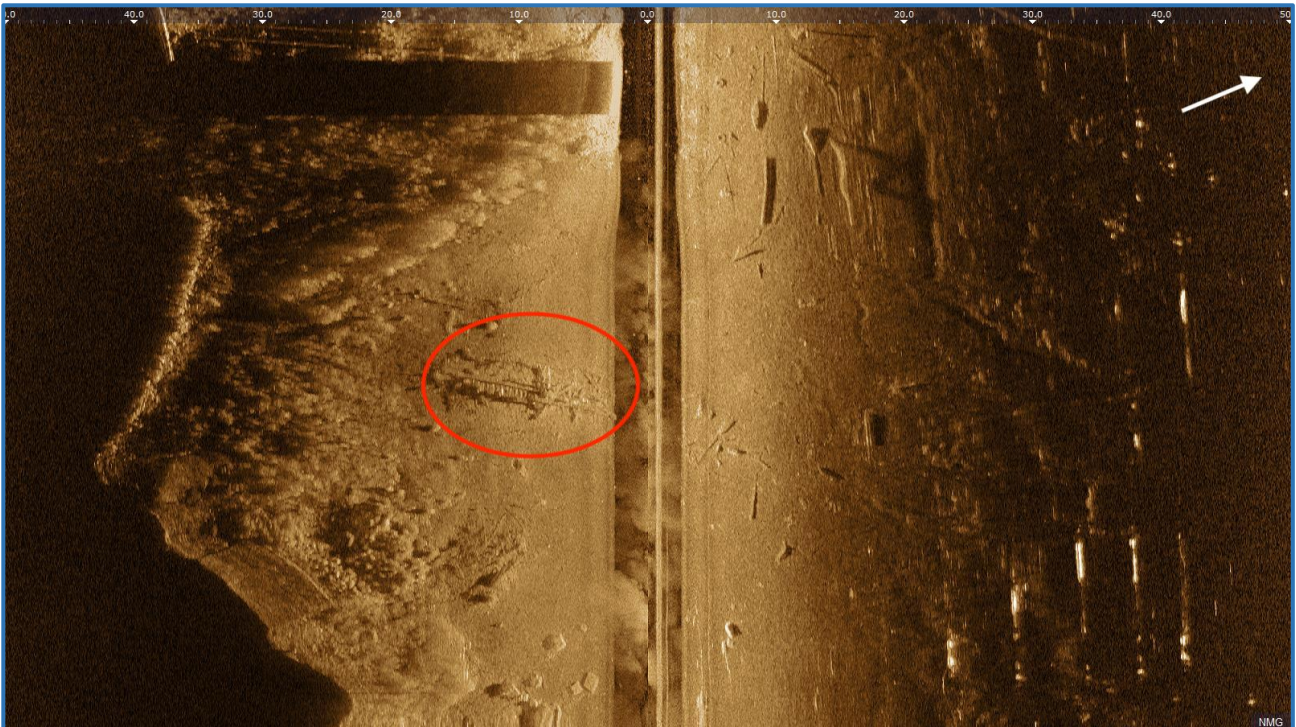
Hylkyalueen laajuus määriteltiin irto-osien levinneisyyden perusteella. Kartta alueen sijainnista on raportin liitteenä 1. Alueen kulmien koordinaatit ovat:

TM35FIN

- 1) 6670165 N, 385937 E
- 2) 6670133 N, 385936 E
- 3) 6670131 N, 385958 E
- 4) 6670165 N, 385959 E

WGS84

- P 60° 9,148' ja I 24° 56,722'
- P 60° 9,131' ja I 24° 56,722'
- P 60° 9,130' ja I 24° 56,745'
- P 60° 9,148' ja I 24° 56,745'



Kuva 7. Viistokaikuluotauskuva kohteesta 1. Massiivinen puinen hylky erottuu ympäristöstään hyvin.



Kuva 8.

Kylkikaaritusta ja niiden takana ulkolaudoitus. Kylki on kaatunut irti kaarten jatkoksesta. Etualan kaareissa on puutappi.



Kuva 9.

Kaaritusta lähellä hyllyn pohjaa. Mittakaavana kengän sisäpohja.

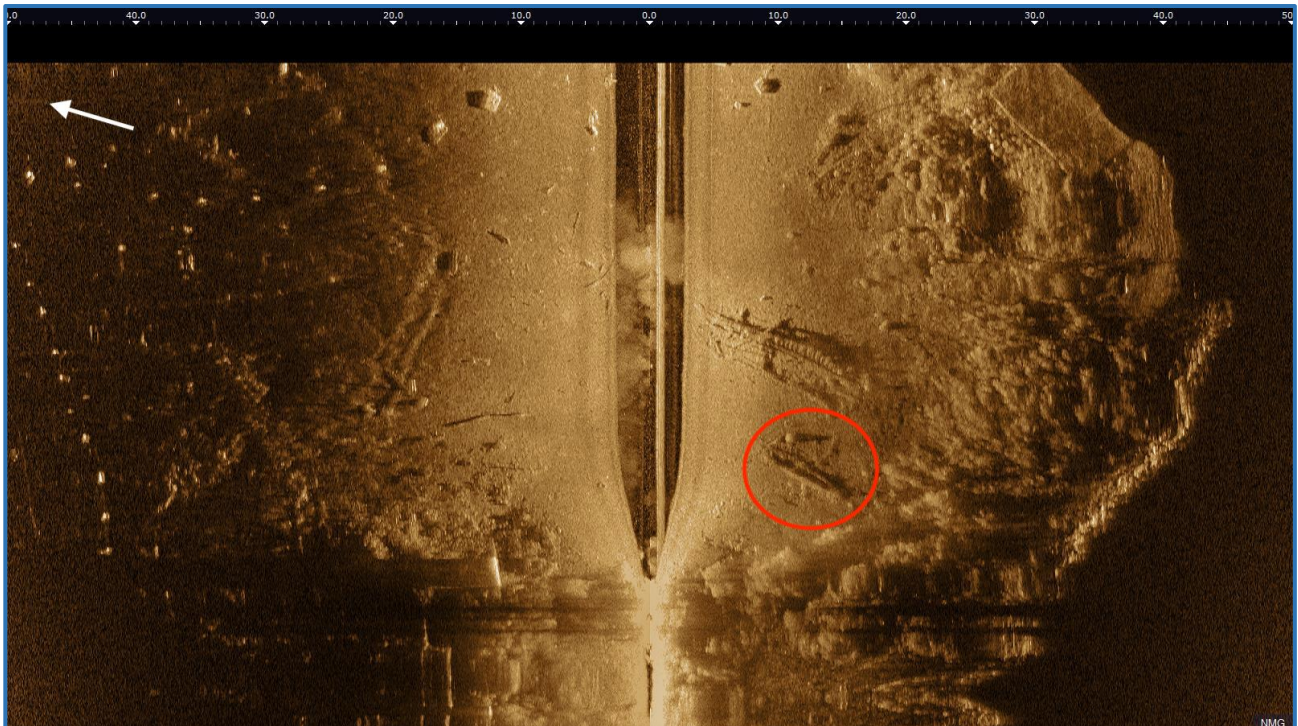


Kuva 10.

Hylky on pahasti rikkoutunut sedimentin yläpuolisilta osilta.

KOHDE 2. HYLKY

Kohteen ID: Uusi kohde	
Nimi: Merisatama 2 (ehdotus)	Kunta: Helsinki
Laji: Muu kohde (ehdotus)	Vedenalainen: Kyllä
Tyyppi: Alusten hylyt	Tyyppin tarkenne: Hylyt (puu)
Lukumäärä: 1	
Ajoitus: Historiallinen	Ajoitustarkenne: Moderni
Koordinaatit: WGS84 60°9.135' N, 24°56.726' E, TM35 6670140 N, 385940 E	
Syvyys max: 3,6 metriä	Syvyys min: 2,5 metriä
Koordinaattiselite: GPS mittaus kohteen keskipisteestä	
TM35 karttalehti: L4133A4	
Kuvaus:	
<p>Hylky sijaitsee Liuskasaaren ja Sirpalesaaren välisen aallonmurtajan pohjoispuolella kohteen 1 välittömässä läheisyydessä sen länsipuolella.</p> <p>Alus on muodoltaan palkomainen. Siinä on ohuet puiset kaaret, joiden väleissä on harvakseltaan vahvikekaaria. Alus on todennäköisesti tasasaumainen. Kyseessä on mahdollisesti pienen purjevereen runko. Hylky on kooltaan 8 x 2,1 metriä.</p> <p>Hylyn lähellä ja päällä on suuremman hyllyn osia, jotka ovat todennäköisesti kohteesta 1. Hylyn vieressä on uponnut rautapoiju.</p>	



Kuva 11. Viistokaikuluotauskuva kohteesta 2. Puinen hylky sijaitsee kohteen 1 (kuvassa ympyrän yläpuolella) länsipuolella.

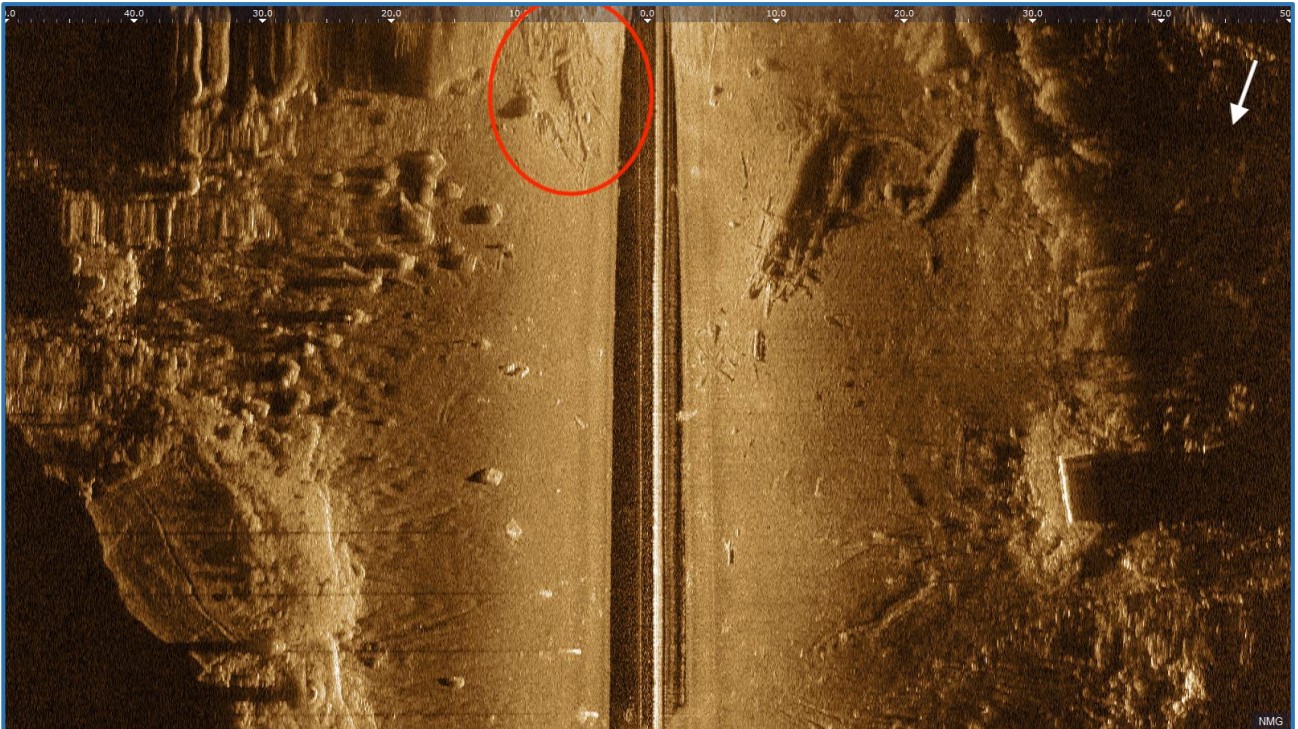


Kuva 12.

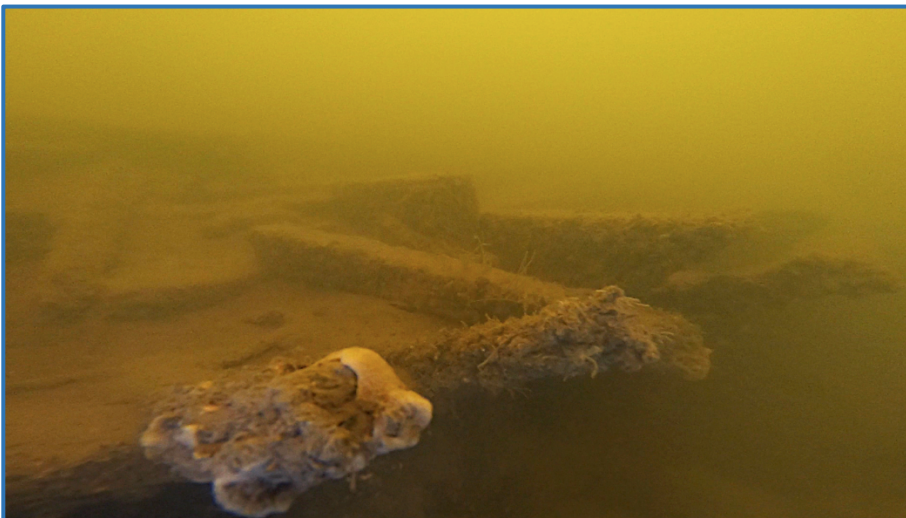
Hylyn kylkien osia on näkyvissä pohjasedimentistä. Aluksessa on ollut ohuet kaaret ja kylkilaudoitus.

KOHDE 3 JA 4. KAKSI HYLKYÄ

Kohteen ID: Uusi kohde	
Nimi: Merisatama 3 (ehdotus)	Kunta: Helsinki
Laji: Muu kohde (ehdotus)	Vedenalainen: Kyllä
Tyyppi: Alusten hylyt	Tyyppin tarkenne: Hylyt (puu)
Lukumäärä: 2	
Ajoitus: Historiallinen	Ajoitustarkenne: ?
Koordinaatit: WGS84 60°9.138' N, 24°56.757' E, TM35 6670142 N, 385965 E ja WGS84 60°9.140' N, 24°56.758' E, TM35 6670147 N, 385967 E	
Syvyys max: 3,7 metriä	Syvyys min: 2,7 metriä
Koordinaattiselite: GPS mittaus kohteiden keskipisteestä	
TM35 karttalehti: L4133A4	
<p>Kuvaus:</p> <p>Hylt sijaitsevat Liuskasaaren pohjoiskärjen edustalla venerampin vieressä laiturin tuntumassa. Alun perin paikalla arvioitiin olevan vain yksi hylky, mutta visuaalinen tarkastus vahvisti kahdet eri kylkirakenteet lähekkäin. Hylt ovat pahoin rikkoutuneita ja niiden osat ovat sekoittuneet toisiinsa. Kokonaisuus on vaikeasti tulkittava. Niiden ympäristössä ja sisällä on paljon irtonaista puutavaraa sekä modernia satamaille tyypillistä romua.</p> <p>Molemmat hylt ovat uponneet syvälle sedimenttiin. Idänpuoleisessa hyllyssä on massiivisempia rakenneosia kuin sen vieressä olevassa hyllyssä. Siinä on kuitenkin huviveneelle tyypilliset ohuet kaaret. Sisälaudoitusta ei havaittu. Hylky on näkyvissä olevalta osaltaan noin 5,1 x 1,6 metriä. Aluksen yli kulkee laiturin kiinnitysketju.</p> <p>Edellä mainitun hyllyn länsipuolella, lähempänä rantaa olevassa hyllyssä, on tiheässä ohuita kaaria. Alus on ollut todennäköisesti pieni huvivene. Hylky on kooltaan näkyviltä osiltaan noin 4,2 x 1,5 metriä.</p>	



Kuva 13. Viistokaikuluotauskuva kohteista 3 ja 4. Puiset hylyt sijaitsevat vierekkäin rannan tuntumassa ja niiden osat ovat levinneet pohjaan ja sekoittuneet keskenään. Ympyrästä oikealle näkyvät myös kohteet 1 ja 2.



Kuva 14.

Idänpuoleinen hylky.
Hylky on pahoin
rikkoutunut ja uponnut
sedimenttiin.

Hilyn päällä on irtonaista
puutavaraa.



Kuva 15.

lännepuoleinen hylky.
Hyllyssä on tiheässä
ohuita kaaria.

Hylky on pahoin
rikkoutunut ja sen päällä
ja ympärillä on runsaasti
irtonaista puutavaraa ja
hyllyn osia.

KOHDE 5. HIRSIARKKU

Kohteen ID: Uusi kohde	
Nimi: Merisatama 4 (ehdotus)	Kunta: Helsinki
Laji: Muu kohde (ehdotus)	Vedenalainen: Kyllä
Tyyppi: Satamat	Tyyppin tarkenne: Hirsiarkku
Lukumäärä: 1	
Ajoitus: Historiallinen	Ajoitustarkenne: ?
Koordinaatit: WGS84 60°9.156' N, 24°56.697' E, TM35 6670181 N, 385914 E	
Syvyys max: 3,8 metriä	Syvyys min: noin 2,5 metriä
Koordinaattiselite: GPS mittaus kohteen keskipisteestä	
TM35 karttalehti: L4133A4	
Kuvaus:	
<p>Massiivisen hirsarkun jäänteet sijaitsevat Sirpalesaaren koillispuolella nykyisten laitureiden välissä. Arkku on huonokuntoinen ja se on levinnyt alkuperäistä runsaasti laajemmalle alueelle pohjassa. Pääosa arkun rakennusmateriaalista asettuu 8 x 7,5 metrin alueelle. Todennäköisesti se on yläosiltaan purettu veneliikenteen tieltä.</p> <p>Visuaalisessa tarkastelussa havaittiin neliskanttisia ja pyöreitä hirsii, joissa on salvoksia ja tapinreikiä. Tutkimuksessa ei saatu selville onko arkun alaosissa vielä alkuperäisellä paikallaan olevia hirsii. Arkun sisällä olleet kivet ovat levinneet pohjaan. Kohteen keskellä on betoninen poiju- tai laituripaino.</p> <p>Arkistojen kuva-aineistosta ei saatu tarkkaan selville arkun käyttötarkoitusta, mutta todennäköisesti se on toiminut laiturin perustuksena ja ollut käytössä vielä alle 100 vuotta sitten. Myös puumateriaalin hyvä kunto viittaa nuoreen ajoitukseen.</p>	



Kuva 16. Viistokaikuluotauskuva kohteesta 5. Hirsiarkun jäänteet. Arkun päällä on betoninen laitur-/poijupaino.

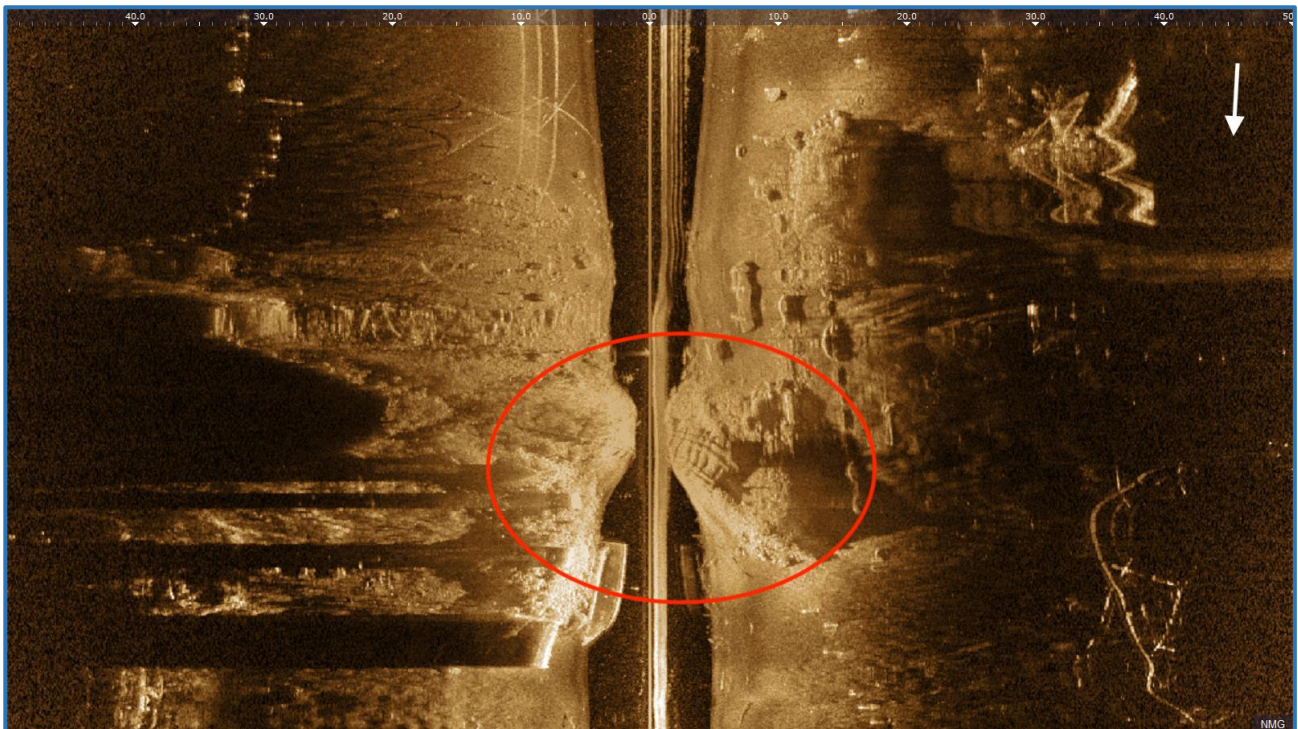


Kuva 17.

Hirsiarkun hyväkuntoinen puuaines viittaa nuoreen ikään. Esimerkiksi salvosten muodot ovat vielä teräviä.

KOHDE 6. TELAKAN RAITEET

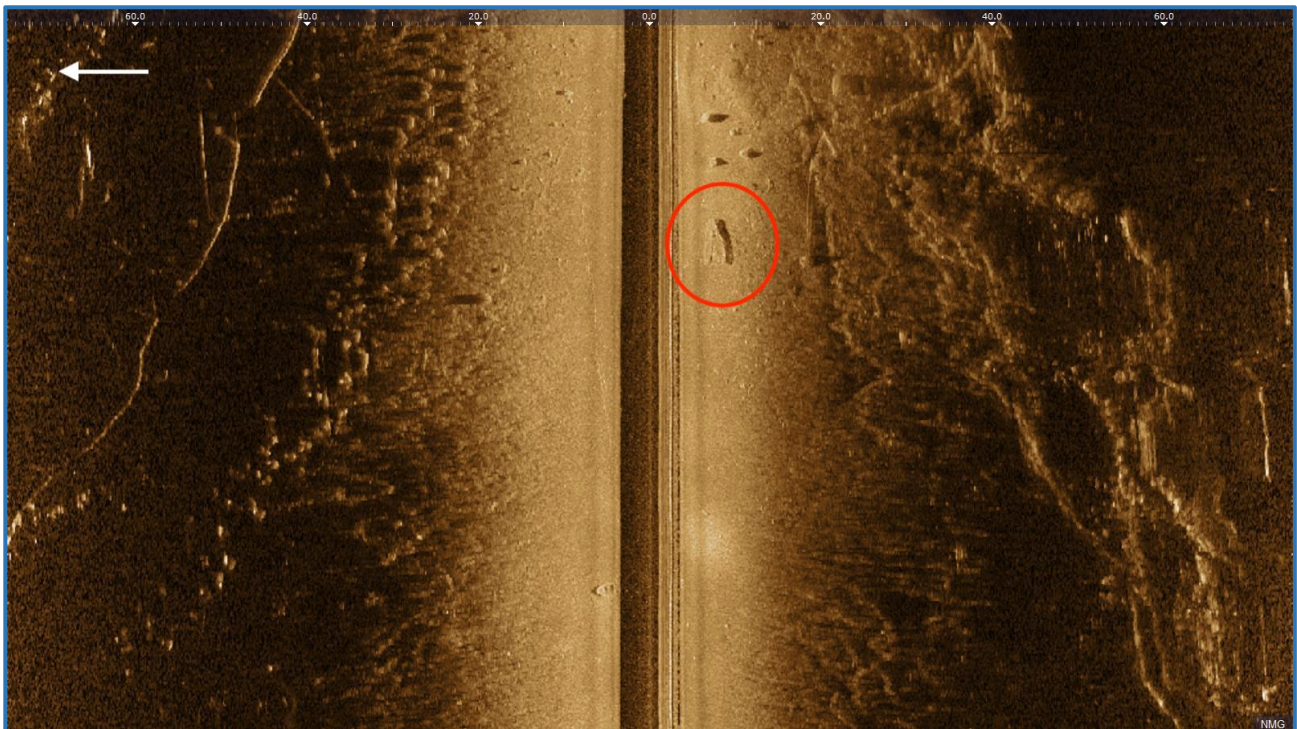
Kohteen ID: Uusi kohde	
Nimi: Merisatama 5 (ehdotus)	Kunta: Helsinki
Laji: Muu kohde (ehdotus)	Vedenalainen: Kyllä
Tyyppi: Satamat ja telakat	Tyypin tarkenne: Telakan raiteet
Lukumäärä: 1	
Ajoitus: Historiallinen	Ajoitustarkenne: ?
Koordinaatit: WGS84 60°9.110' N, 24°56.955' E, TM35 6670088 N, 386151 E	
Syvyys max: 5,0 metriä	Syvyys min: 2,2 metriä
Koordinaattiselite: GPS mittaus kohteen keskipisteestä	
TM35 karttalehti: L4133A4	
Kuvaus:	
<p>Liuskasaaren koillisosan edustalla havaittiin telakan raiteet meren pohjassa. Pituudeltaan ne ovat noin 35 metriä ja leveys on 4,5 metriä.</p> <p>Raiteet liittyvät todennäköisesti pursiseura Helsingfors Segelsällskapin (HSS) venesataman toimintoihin. Pursiseura perustettiin vuonna 1893 ja se on toiminut saarella jo yli sata vuotta. Raiteiden edustalla sijainnut suuri venevaja tuhoutui tulipalossa vuonna 2013.</p> <p>Kohde tarkastettiin visuaalisesti ja todettiin puisten pölkkyjen päällä kulkeviksi ratakiskoiksi.</p>	



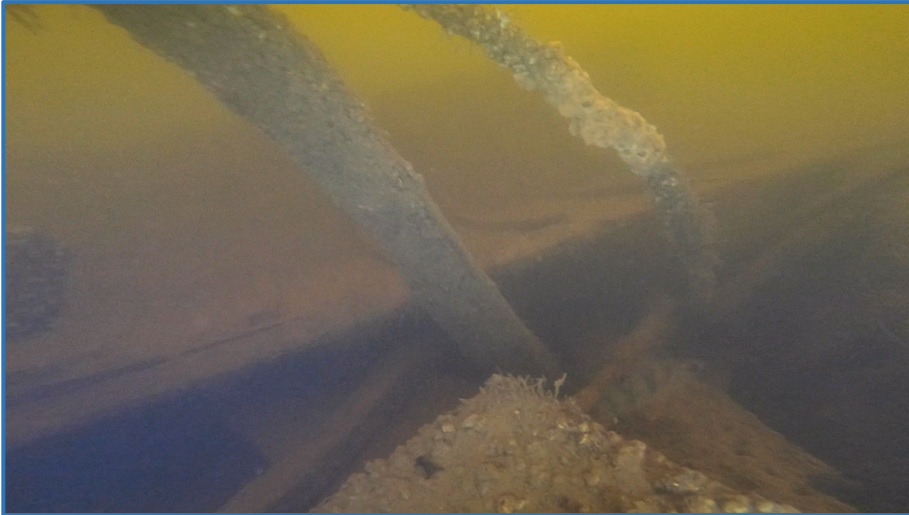
Kuva 18. Viistokaikuluotauskuvat kohteesta 6. Telakan raiteet kulkevat pohjassa 35 metrin matkalla.

KOHDE 7. PIENVEENEEN HYLKY

Kohteen ID: Uusi kohde	
Nimi: Merisatama 6 (ehdotus)	Kunta: Helsinki
Laji: Muu kohde (ehdotus)	Vedenalainen: Kyllä
Tyyppi: Alusten hylkyt	Tyyppin tarkenne: Soutuvene
Lukumäärä: 1	
Ajoitus: Historiallinen	Ajoitustarkenne: Moderni
Koordinaatit: WGS84 60°9.240' N, 24°57.118' E, TM35 6670322 N, 386308 E	
Syvyys max: 4,5 metriä	Syvyys min: 4,3 metriä
Koordinaattiselite: GPS mittaus kohteen keskipisteestä	
TM35 karttalehti: L4133C2	
Kuvaus:	
<p>Pohjoisen Uunisaaren pohjoispuolella havaittiin monitahoinen anomalia, joka visuaalisessa tarkastuksessa todettiin puisen soutuveneeseen hylkyksi. Hylky on noin 5,3 metriä pitkä limisaumainen puuvene. Siinä on ohuet puiset painokaaret. Sen kyljet ovat irronneet keula- ja perärangasta.</p> <p>Hylky oli kerännyt ympärilleen runsaasti modernia romua. Se sijaitsee suoraan saaren yhteysvenelaiturin edustalla keskellä veneväylää. Potkurivirrat ovat edesauttaneet romun kerääntymistä kasaksi. Tavaraa on noin 6 x 4 metrin kokoisella alueella.</p>	



Kuva 19. Viistokaikuluotauskuvat kohteesta 7. Puinen vene ja sen ympärillä modernia romua.

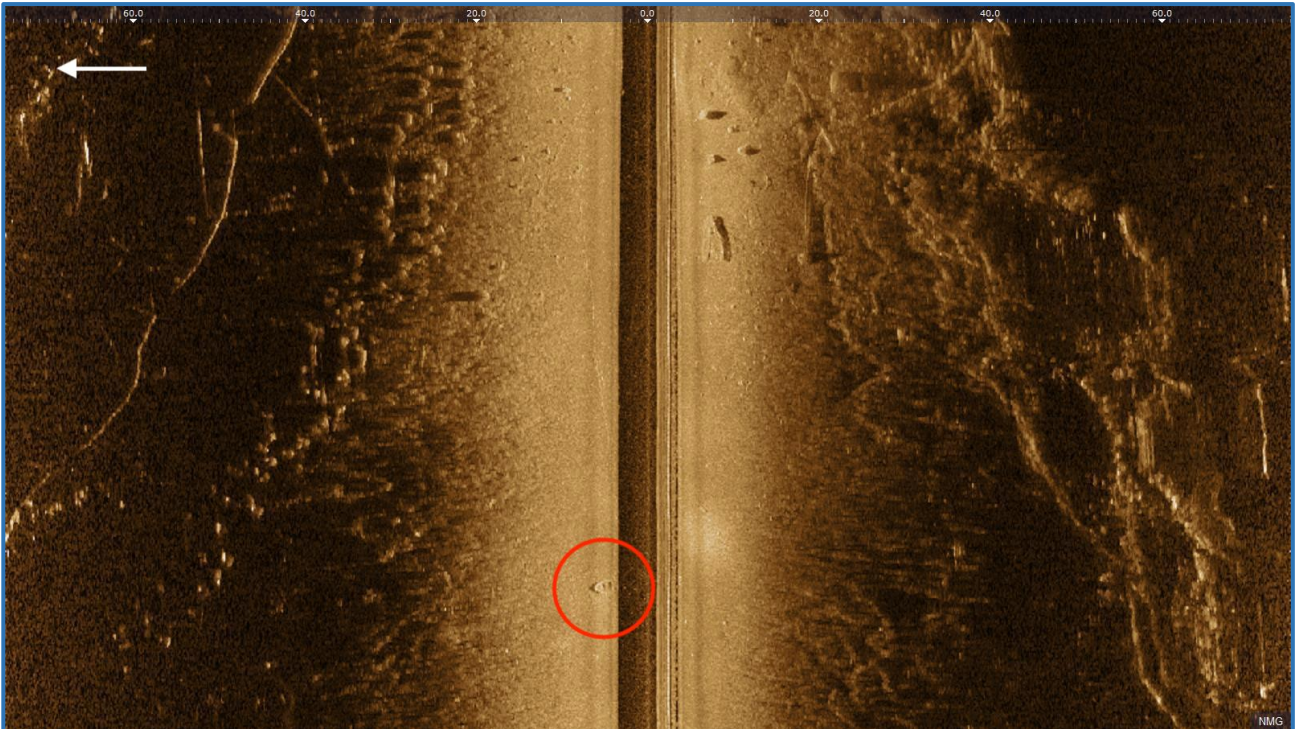


Kuva 20.

Soutuvene on toiminut esteenä pohjassa olevalle romulle, jota potkurivirrat ovat liikutelleet. Hylkyyn on takertunut monenlaista tavaraa.

KOHDE 8. PIENVENEEN HYLKY

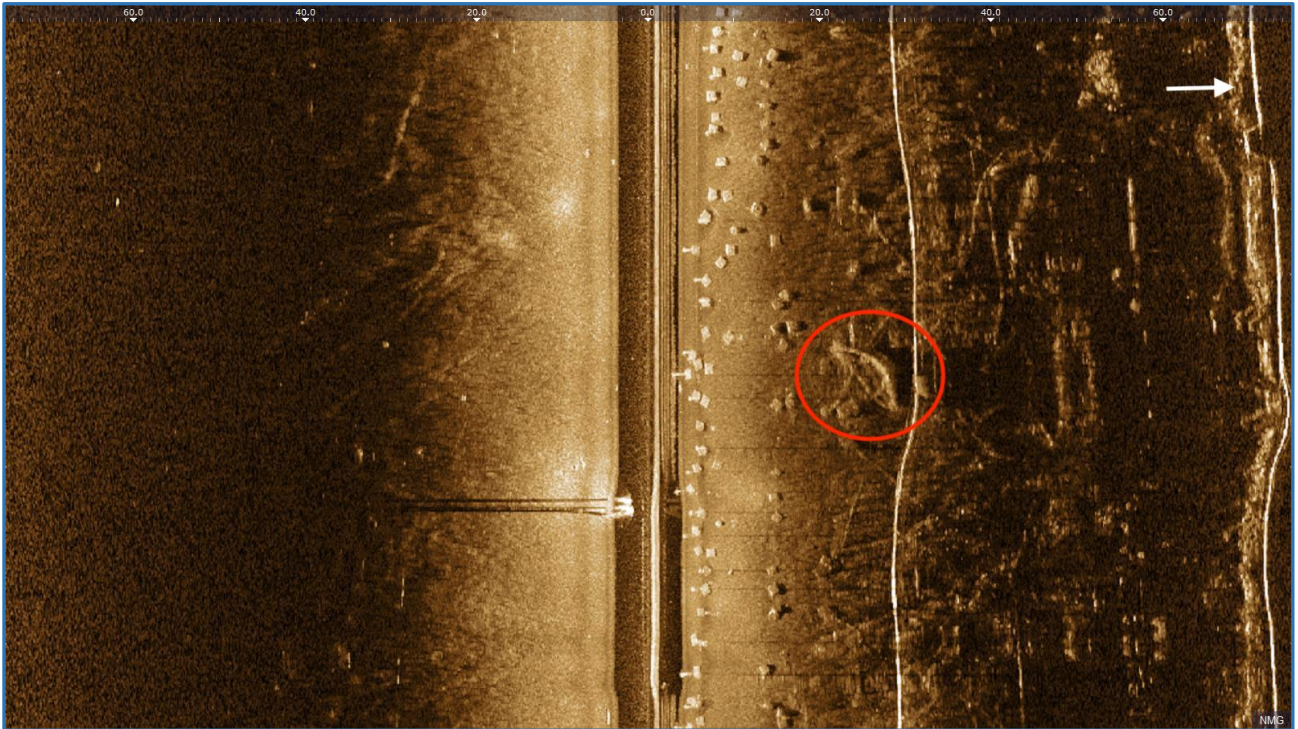
Kohteen ID: Uusi kohde	
Nimi: Merisatama 7 (ehdotus)	Kunta: Helsinki
Laji: Muu kohde (ehdotus)	Vedenalainen: Kyllä
Tyyppi: Alusten hylkyt	Tyyppin tarkenne: Soutuvene
Lukumäärä: 1	
Ajoitus: Historiallinen	Ajoitustarkenne: Moderni
Koordinaatit: WGS84 60°9.248' N, 24°57.078' E, TM35 6670339 N, 386270 E	
Syvyys max: 4,8 metriä	Syvyys min: 4,5 metriä
Koordinaattiselite: GPS mittaus kohteen keskipisteestä	
TM35 karttalehti: L4133C2	
<p>Kuvaus:</p> <p>Hylky sijaitsee Pohjoisen Uunisaaren pohjois-luoteispuolella. Kyseessä on tasaperäisen soutuvene tai jollan hylky. Hylky on kooltaan 3,5 x 1,4 metriä. Viistokaikukuvassa voidaan havaita keskituhto ja keulassa kolmion mallinen keulatuhto. Materiaali on todennäköisesti muovia.</p> <p>Kohdetta ei tarkastettu visuaalisesti.</p>	



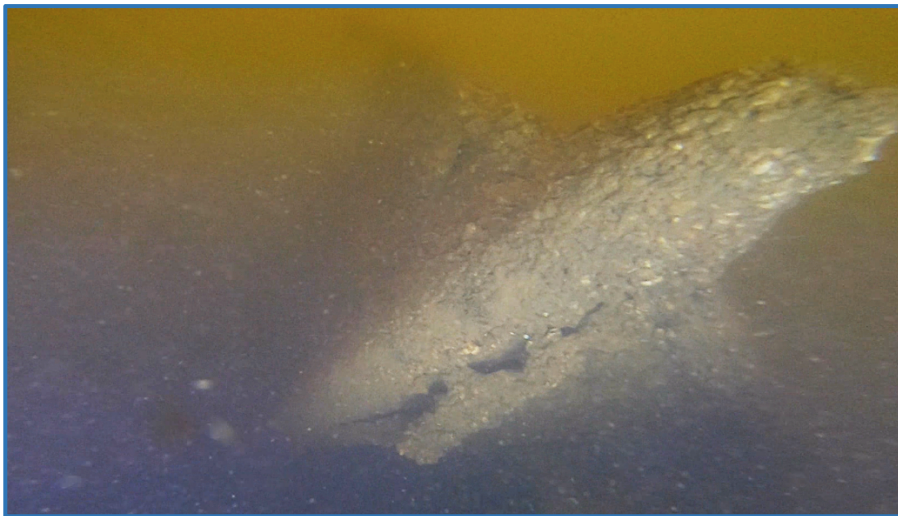
Kuva 21. Viistokaikuluotauskuvat kohteesta 8. Kyseessä on moderni pienveneen hylky.

KOHDE 9. HYLKY

Kohteen ID: Uusi kohde	
Nimi: Merisatama 8 (ehdotus)	Kunta: Helsinki
Laji: Muu kohde (ehdotus)	Vedenalainen: Kyllä
Tyyppi: Alusten hylyt	Tyyppin tarkenne: Hylyt (puu)
Lukumäärä: 1	
Ajoitus: Historiallinen	Ajoitustarkenne: Moderni
Koordinaatit: WGS84 60°9.268' N, 24°56.921' E, TM35 6670382 N, 386128 E	
Syvyys max: 4,6 metriä	Syvyys min: noin 2 metriä
Koordinaattiselite: GPS mittaus kohteen keskipisteestä	
TM35 karttalehti: L4133C2	
Kuvaus:	
Laituriin uponnut hylky makaa pohjassa keula viistosti kohti pintaa. Kyseessä on mahdollisesti fiskari-tyyppinen puuvene. Hylky on kooltaan 9,4 x 2,8 metriä.	



Kuva 22. Viistokaikuluotauskuva kohteesta 9. Laituriin uponnut veneen hylky. Mahdollisesti fiskari-tyyppinen vene.

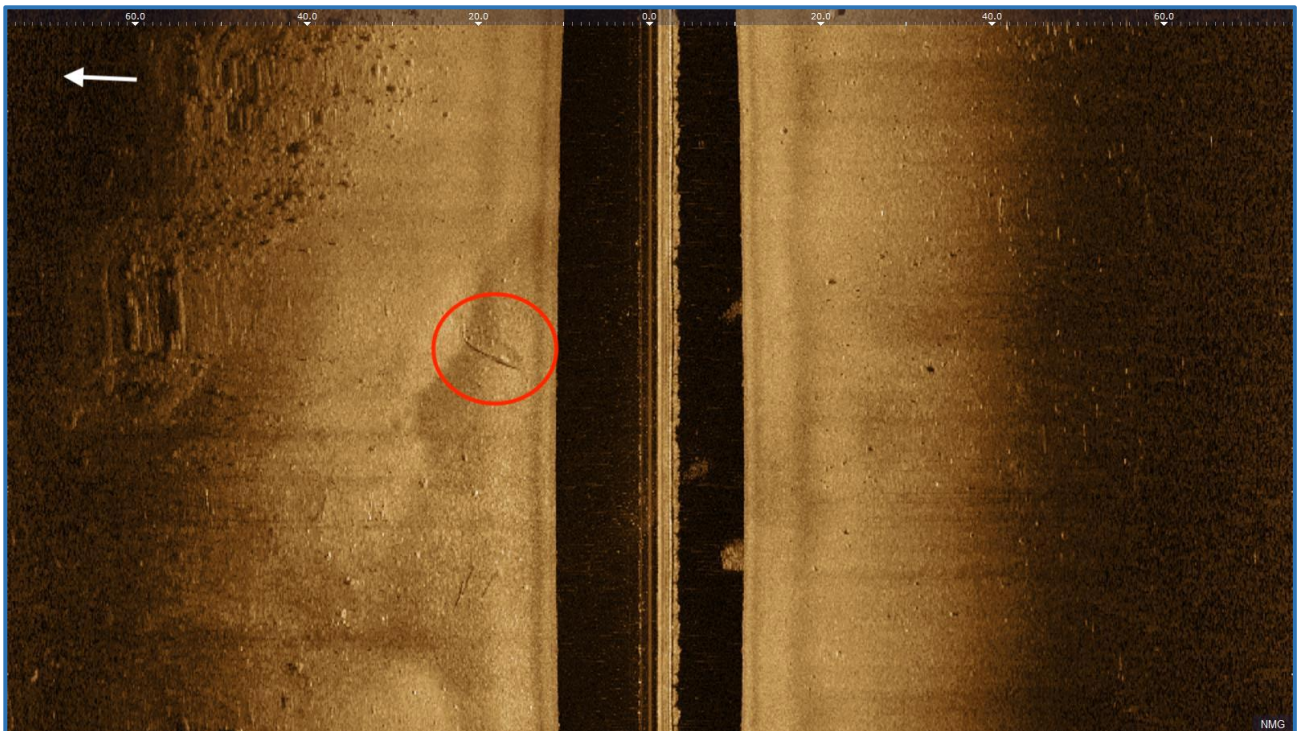


Kuva 23.

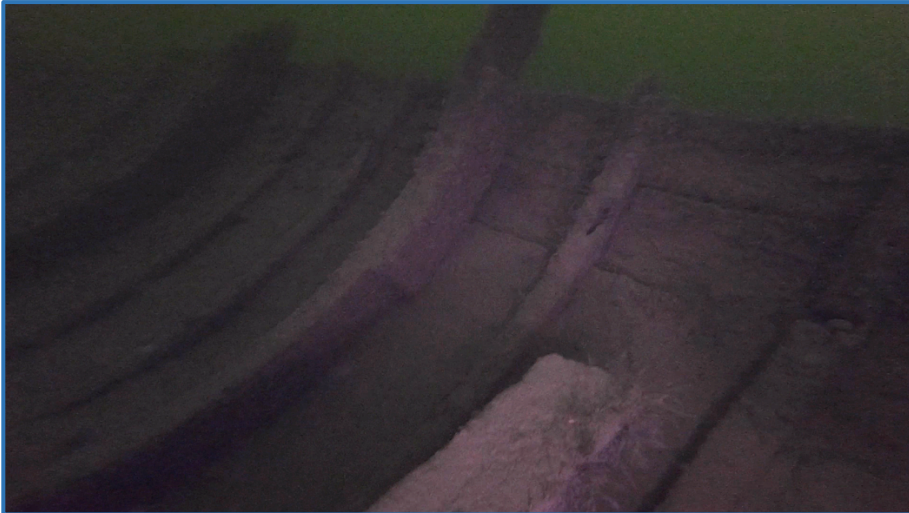
Laituriin uponnut hylky
makaakaan pohjassa keula
kohti pintaa.

KOHDE 10. HYLKY

Kohteen ID: Uusi kohde	
Nimi: Merisatama 9 (ehdotus)	Kunta: Helsinki
Laji: Muu kohde (ehdotus)	Vedenalainen: Kyllä
Tyyppi: Alusten hylyt	Tyyppin tarkenne: Hylyt (puu)
Lukumäärä: 1	
Ajoitus: Historiallinen	Ajoitustarkenne: Alle 100 vuotta vanha
Koordinaatit: WGS84 60°9.026' N, 24°56.807' E, TM35 6669935 N, 386009 E	
Syvyys max: 10,9 metriä	Syvyys min: 10,5 metriä
Koordinaattiselite: GPS mittaus kohteen keskipisteestä	
TM35 karttalehti: L4133C2	
Kuvaus:	
<p>Hylky sijaitsee Liuskasaaren lounaispuolella. Aluksessa on ollut akselivetoinen keski-/sisämoottori. Moottoripeti on tyhjä. Hylky on kooltaan noin 9,2 x 2,4 metriä. Alus on mahdollisesti upotettu käyttökelpoisten osien purkamisen jälkeen.</p>	



Kuva 24. Viistokaikuluotauskuva kohteesta 10. Keskimoottorillisen veneen hylky.



Kuva 25.

Hylyn kylkirakenteita. Joka kolmas kaari on massiivisempaa tekoa.

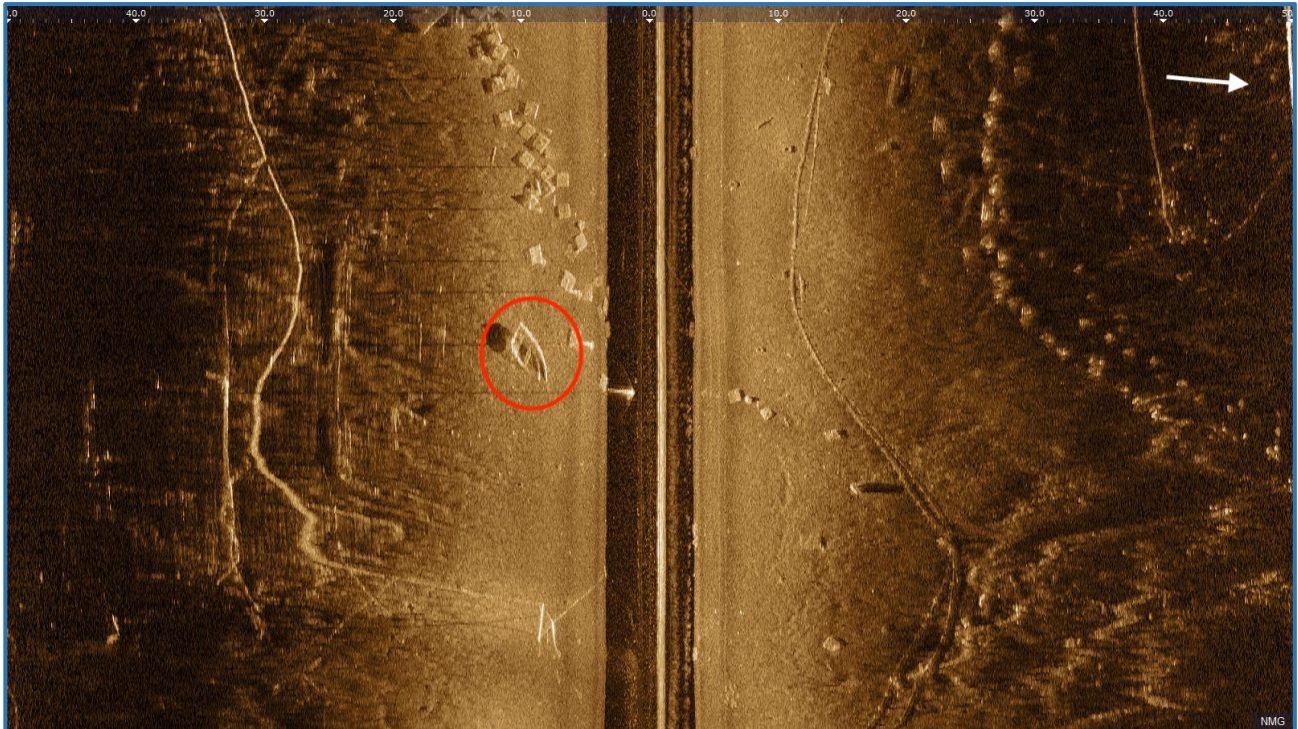


Kuva 26.

Hylyn moottoripeti on tyhjä. Todennäköisesti aluksesta on purettu käyttökelpoiset osat ja sen jälkeen se on upotettu.

KOHDE 11. VENEEN HYLKY

Kohteen ID: Uusi kohde	
Nimi: Merisatama 10 (ehdotus)	Kunta: Helsinki
Laji: Muu kohde (ehdotus)	Vedenalainen: Kyllä
Tyyppi: Alusten hylyt	Tyyppin tarkenne: Moderni vene
Lukumäärä: 1	
Ajoitus: Historiallinen	Ajoitustarkenne: Moderni
Koordinaatit: WGS84 60°9.201' N, 24°56.689' E, TM35 6670265 N, 385908 E	
Syvyys max: 4,4 metriä	Syvyys min: 4,2 metriä
Koordinaattiselite: GPS mittaus kohteen keskipisteestä	
TM35 karttalehti: L4133C2	
<p>Kuvaus:</p> <p>Vene sijaitsee Sirpalesaaren koillispuolella veneväylällä. Hylky on kooltaan noin 3,3 x 1,4 metriä. Kyseessä on todennäköisesti soutuveneen tai jollan hylky.</p> <p>Kohdetta ei tarkastettu visuaalisesti.</p>	



Kuva 27. Viistokaikuluotauskuva kohteesta 11. Modernin veneen hylky.

KOHDE 12. VENEEN HYLKY

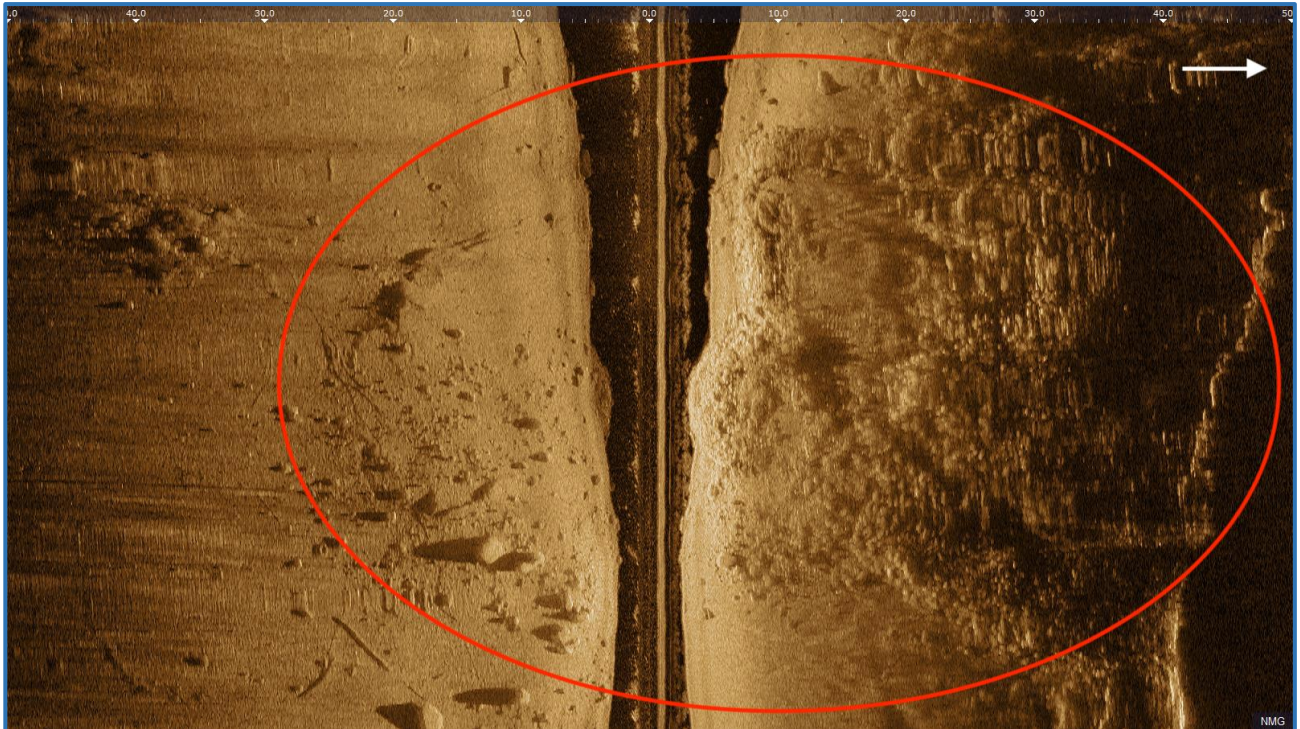
Kohteen ID: Uusi kohde	
Nimi: Merisatama 11 (ehdotus)	Kunta: Helsinki
Laji: Muu kohde (ehdotus)	Vedenalainen: Kyllä
Tyyppi: Alusten hylkyt	Tyyppin tarkenne: Moderni vene
Lukumäärä: 1	
Ajoitus: Historiallinen	Ajoitustarkenne: Moderni
Koordinaatit: WGS84 60°9.205' N, 24°56.397' E, TM35 6670279 N, 385642 E	
Syvyys max: 4,4 metriä	Syvyys min: 4,2 metriä
Koordinaattiselite: GPS mittaus kohteen keskipisteestä	
TM35 karttalehti: L4133C2	
Kuvaus:	
<p>Hylky sijaitsee Ursinin kallion edustalla. Hylky on kooltaan noin 3,9 x 1,7 metriä. Kyseessä on soutuvene tai jollan hylky.</p> <p>Kohdetta ei tarkastettu visuaalisesti.</p>	



Kuva 28. Viistokaikuluotauskuva kohteesta 12. Modernin veneen hylky.

URSIININ UIMALAITOS

Kohteen ID: Uusi kohde	
Nimi: Ursinin uimalaitos (ehdotus)	Kunta: Helsinki
Laji: Muu kohde (ehdotus)	Vedenalainen: Kyllä
Tyyppi: Meriuimala	Tyyppin tarkenne: Uimalaitos
Lukumäärä: 1	
Ajoitus: Historiallinen	Ajoitustarkenne: 1900-1930-luku
Koordinaatit: WGS84 60°9.195' N, 24°56.314' E, TM35 6670279 N, 385562 E	
Syvyys max: 6,8 metriä	Syvyys min: 2,7 metriä
Koordinaattiselite: GPS mittaus kohteen keskipisteestä	
TM35 karttalehti: L4133C2	
Kuvaus:	
<p>Ursinin uimalaitos sijaitsee hieman tutkimusalueen ulkopuolella, mutta se katsottiin tarpeelliseksi huomioida tutkimuksessa. Uimalaitos rakennettiin vuonna 1900 ja se poistui käytöstä 1930-luvun alkupuoliskolla. Uimalan perustukset näkyvät pohjassa hyvin viistokaikuluotauksessa. Perustukset ovat kooltaan noin 40 x 40 metriä ja lisäksi puutavaraa on levinnyt pohjaan myös etäämmälle rannasta. Kohdetta ei tarkastettu visuaalisesti. Uimalaitosta on käsitelty luvussa 6.2.</p> <p>Kohdetta ei tarkastettu visuaalisesti.</p>	



Kuva 29. Viistokaikuluotauskuva kohteesta Ursinin uimalaitos. Uimalaitoksen perustukset näkyvät pohjassa hyvin.

9. TULOSTEN TULKINTA

Tutkimuksessa havaittiin useita mielenkiintoisia kohteita merenpohjassa. Havainnoista kymmenen ovat hylkyjä ja kaksi liittyy satamatoimintoihin. Lisäksi tutkimuksessa mainittiin Ursinin uimalaitos, vaikka se sijaitsee hieman tutkimusalueen rajan ulkopuolella. Yhtä lukuun ottamatta kohteet vaikuttavat alle sata vuotta sitten uponneilta tai käytöstä poistetuilta.

Yksi hylkyistä on mahdollisesti muinaisjäänös (kohde 1). Hyllyn olemus antaa viitteitä siitä, että se olisi uponnut yli sata vuotta sitten. Tähän viittaa myös hyllyn ympäristöön ja päälle levittäytyneet läheisen aallonmurtajan perustuskivet. Aallonmurtaja ilmestyy kartta-aineistoihin viimeistään vuonna 1909.

Hyllyn tarkan iän määrittämiseksi siitä tulisi ottaa puunäytteitä dendrokronologista tutkimusta varten. Hylkypuuta on levinnyt pohjaan hyllyn ympäristöön ja sille määriteltiin rajaus tutkimuksen yhteydessä. Museovirasto määrittelee mahdollisesti tarvittavat jatkotutkimukset tämän raportin perusteella.

LÄHTEET

PAINETUT LÄHTEET

Gorbatow 2007

Monica Gorbatow. *Uiminen Helsingissä*. Helsingin kaupungin ympäristökeskuksen julkaisuja 3/2007. Helsinki 2007 .

ELEKTRONISET LÄHTEET

<https://www.doria.fi/handle/10024/92053#&gid=1&pid=3>.

<https://www.finna.fi/Record/hkm.HKMS000005:000006to>.

<https://www.finna.fi/Record/hkm.HKMS000005:000006ud>.

<https://www.finna.fi/Record/musketti.M012:HK19670603:26481>.

<https://www.finna.fi/Record/musketti.M012:HK19920224:43>.

<https://www.hel.fi/helsinki/fi/kulttuuri-ja-vapaa-aika/ulkoilu/saaristossa/uunisaari>.

<https://helsinkiennet.fi>.

JYX-julkaisuarkisto, <https://jyx.jyu.fi/handle/123456789/21532>.

JYX-julkaisuarkisto, <https://jyx.jyu.fi/handle/123456789/23375>.

JYX-julkaisuarkisto, <https://jyx.jyu.fi/handle/123456789/21521>.

Kansalliskirjaston digitaalikirjasto,

<https://digi.kansalliskirjasto.fi/sanomalehti/binding/395342?page=4>.

<https://www.myhelsinki.fi/fi/näe-ja-koe-naapurustot/merellinen-helsinki/uunisaari-särkkä-harakka-liuskasaari-liuskaluoto>.

KUVALÄHTEET

[finna.fi/Helsingin kaupunginmuseo. https://www.finna.fi/Record/hkm.HKMS000005:km003tyj](https://www.finna.fi/Record/hkm.HKMS000005:km003tyj).

[finna.fi/Helsingin kaupunginmuseo. https://www.finna.fi/Record/hkm.HKMS000005:km0000lvln](https://www.finna.fi/Record/hkm.HKMS000005:km0000lvln).

[finna.fi/Museoviraston kuvakokoelmat.](https://www.finna.fi/Record/musketti.M012:HK19920224:43)

<https://www.finna.fi/Record/musketti.M012:HK19920224:43>.

Helsinki ennen -sivusto. <https://helsinkiennet.fi>.

LIITE 1. KOHTEEN 1 LAAJUUDEN RAJAUS

