

Kuortane 2019

Sarvinevan tuulivoimapuiston arkeologinen selvitys



Hans-Peter Schulz, 27.10.2019



KESKI-POHJANMAAN ARKEOLOGIAPALVELU



Tiivistelmä

Keski-Pohjanmaan Arkeologiapalvelu suoritti arkeologista inventointia Etelä-Pohjanmaalla Kuortaneen tuulivoimapuiston hankealueella lokakuussa 2019.

JL-Wind Oy suunnittelee Etelä-Pohjanmaalle Kuortaneen Sarvinevalle tuulivoimapuisto, jossa on 8 voimalaa. Hankealue sijaitsee Kuortaneen keskustasta 7,2 – 12,1 km eteläkaakkoon Kuhajärven kaakkoispuolella sen pinta-ala on noin 12,36 km². Lisäksi on ulkoinen sähkönsiirto linjaus Myllyvuoresta 110 kV ilmajohtolle, pituus 1,7 km, josta on 700 m hankealueen ulkopuolella.

Inventoinnissa 2019 kartoitettiin kaksi uutta muinaisjäännettökohtetta, 1 Vanhanhaudankangas 1 tervahauta ja 2 Vanhanhaudankangas 2 tervapirtin pohja sekä kaksi kulttuuriperintökohtetta, 3 Piilomäki 1 kiviröykkiö ja Piilomäki 2 tarinapaikka. Myllykallion tiedossa oleva pieni kotitarvepintalouhos ei pystytty paikallistamaan.

Hankeella voisi olla vaikutusta muinaisjäännettöksiin: 1 Vanhanhaudankangas 1 tervahauta ja 2 Vanhanhaudankangas 2 tervapirtin pohja, jotka sijaitsevat voimalapaikasta ja tielinjauksesta 70 – 80 m pohjoiseen.

Sisällysluettelo

	S.
1. Perustiedot.....	3
2. Inventoinnin lähtökohdat ja menetelmät.....	4
3. Maisema, topografia ja geologia.....	6
3.1. Maastokuvaukset ja valokuvat.....	7
4. Alueen aiempi maankäyttö.....	10
5. Tulokset.....	13
Yleiskartat kohteista.....	13
6. Kohdeluettelo.....	14
7. Kohdetiedot.....	14
9. Aineistoluettelo.....	19

Kansikuva: Kohde 3, kiviröykkiö Piilomäellä.



1. Perustiedot

Inventointialue: Sarvinevan tuulivoimapuiston hankealue Kuortaneen keskustasta 7,2 – 12,1 km etelä-kaakkoon.

Tilajaat: JL Wind Oy ja Sitowise Oy

Hankeomistaja: JL Wind Oy

Inventoinnin laji: Osainventointi

Kenttätyöaika: 12.-13.10.2019 yhteensä 2,3 kenttätyöpäivää

Karttanumerot: TM35 FIN P4111R

vanha yleislehtijako, 2224 04, 05, 07

Korkeus: n. 110 – 150 m mpy

Koordinaattijärjestelmä: ETRS-TM35 FIN -tasokoordinaatisto

Kopio raportista: Museoviraston arkisto (digitaalinen ja paperikopio)

Inventointilöydöt: -

Aiemmat tutkimukset:

Ville Luho kaivaus 1965

Kerttu Itkonen tarkastus 1968

Markku Torvinen inventointi 1983

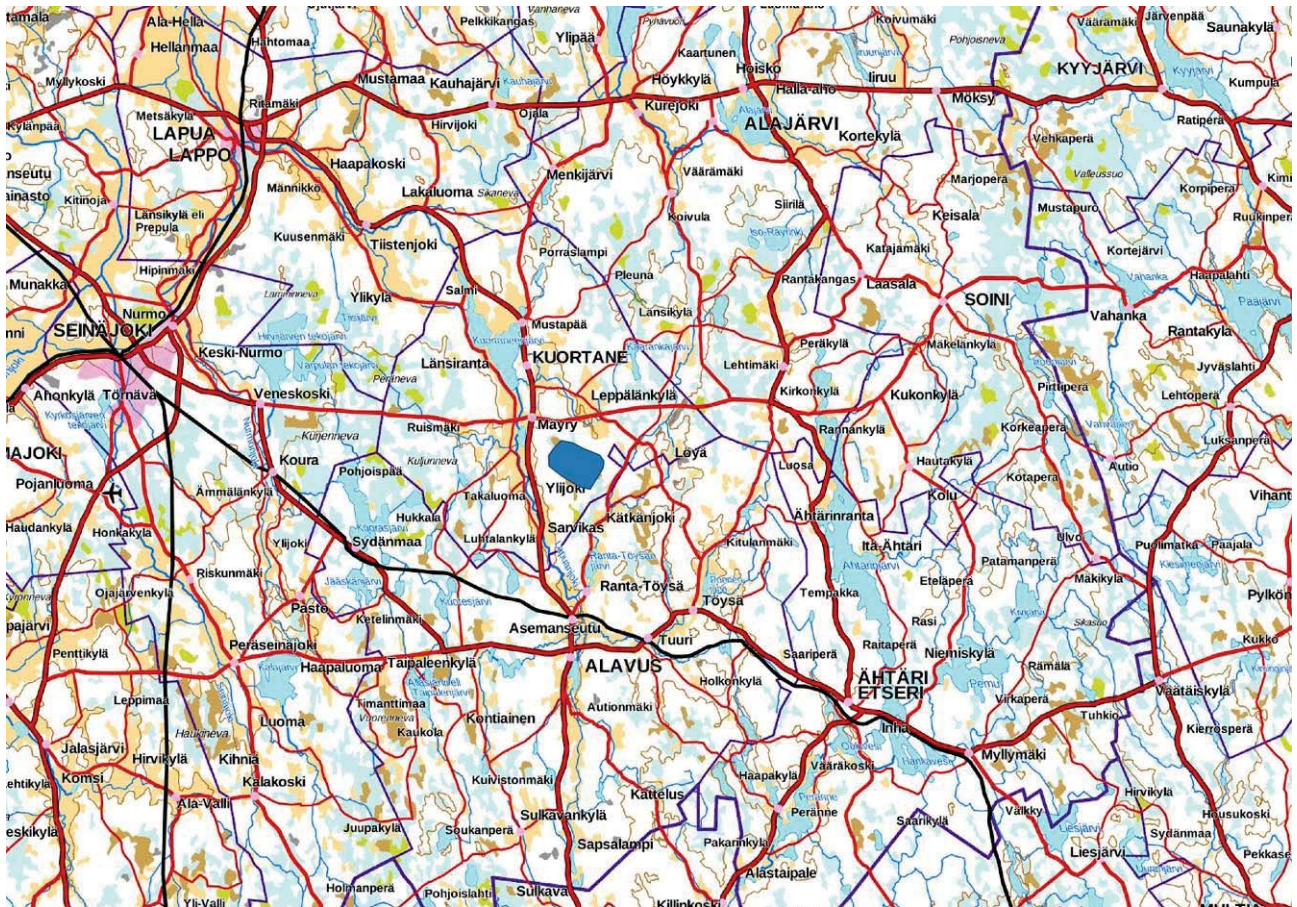
Timo Jussila inventointi 2006 ja 2007

Kirsi Luoto kaivaus 2013 (Kuortane Myllymäki, tervahauta)

Laija Simponen-Robins 2016; Arkeologinen perintömme -esiselvityshankkeen inventointiraportti Alavus, Kuortane, Ähtäri

Aiemmat löydöt:

KM 16856, KM 22155:1-2, KM 37048



Kartta 1. Hankealueen sijainti, alue sinisenä. Maanmittauslaitoksen maastokarttarasteri 1:250 000 / 10/2019.



2. Inventoinnin lähtökohdat ja menetelmät

JL-Wind Oy suunnittele Etelä-Pohjanmaalle Kuortaneen Sarvinevalle tuulivoimapuisto, jossa on 8 voimalaa. Hankealue sijaitsee Kuortaneen keskustasta 7,2 – 12,1 km eteläkaakkoon Kuhajärven kaakkoispuolella; sen pinta-ala on noin 12,36 km². Lisäksi on ulkoinen sähkönsiirto linjaus Myllyvuoresta 110 kV ilmajohtolle, pituus 1,7 km, josta on 700 m hankealueen ulkopuolella.

Tuulipuiston hankealueelta ei tunnettu muinaisjäännöskohteita ennen inventointia. Noin 1,7 – 2,5 km:n etäisyydellä on useita kivikautisia asuinpaikkoja, pohjoispuolella Mertala, tunnus 300010058, idässä Kätkänjoen varrella Perälänlampi tunnus 1000010603 ja Yli-Kätkä tunnus 1000003623; lännessä Kallioniemen ja Ylijoen asuinpaikkaryhmät sekä Lahdenkankaan (3) pyyntykuopat, tunnus 1000011917.

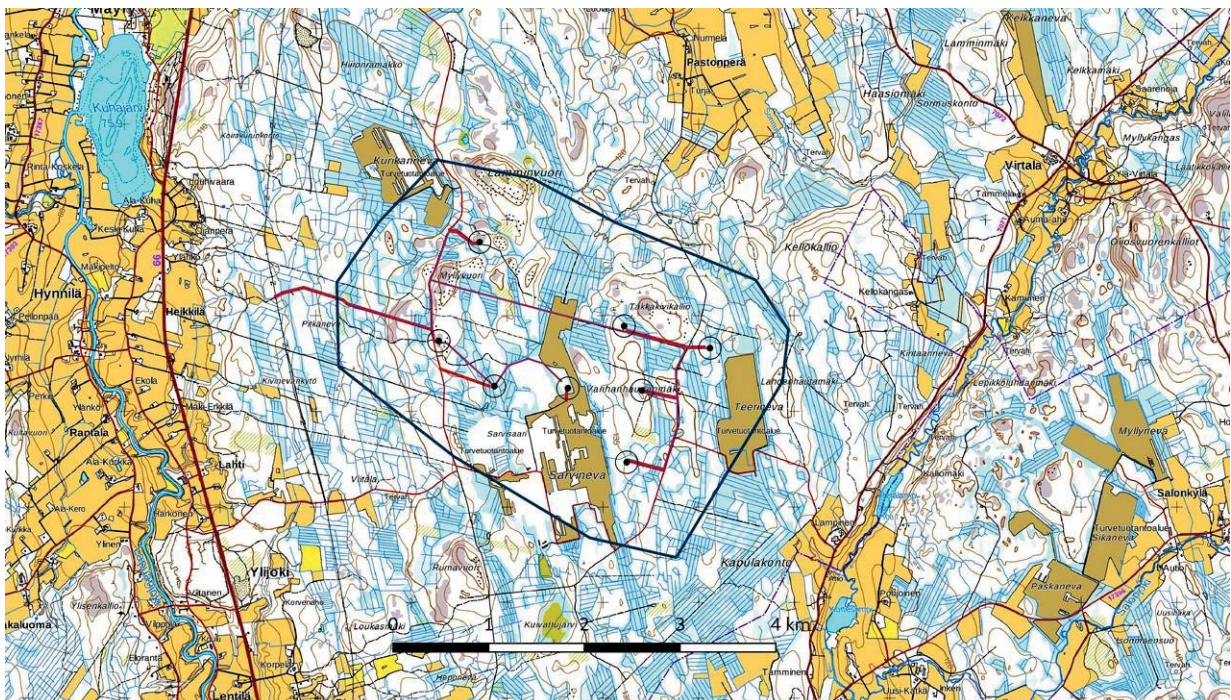
2. 1. Esiselvitys

Muinaisjäännösten paikallistaminen ja arviointi perustuu hankealueilla ja lähiseudulla aikaisemmin tehtyjen arkeologisten selvitysten tuloksiin. Näiden tietojen lisäksi esiselvityksessä käytetään erilaisia aineistoja, joiden avulla erotetaan muinaisjäännösten sijainnin kannalta relevantit alueet. Esihistoriallisten kohteiden osalta kaukokartoituksessa keskeisiä aineistoja ovat GTK:n kallio- ja maaperäkartat, Maanmittauslaitoksen ortoilmakuvat, korkeusmalli sekä laserkeilausaineiston pistepilviaineisto. Laserkeilausmenetelmä tuottaa hyvin tarkkaa tietoa kohteensa pinnanmuodoista, ja sen avulla voidaan paikantaa lähinnä erilaisia kuoppakohteita, kuten asumuspainanteita, tervahautoja ja hiilimiiluja tai isoja vallirakenteita. Historiallisen ajan kohteita etsitään topografian, kirjallisuustietojen, perimätiedon, paikannimistön ja internetistä löytyvän historiallisen karttamateriaalin avulla, kuten pitäjänkarttojen, rajakarttojen, tie- ja liikennekarttojen, sotilaskarttojen tai myös alueesta laadittujen vanhimpien peruskarttojen avulla.

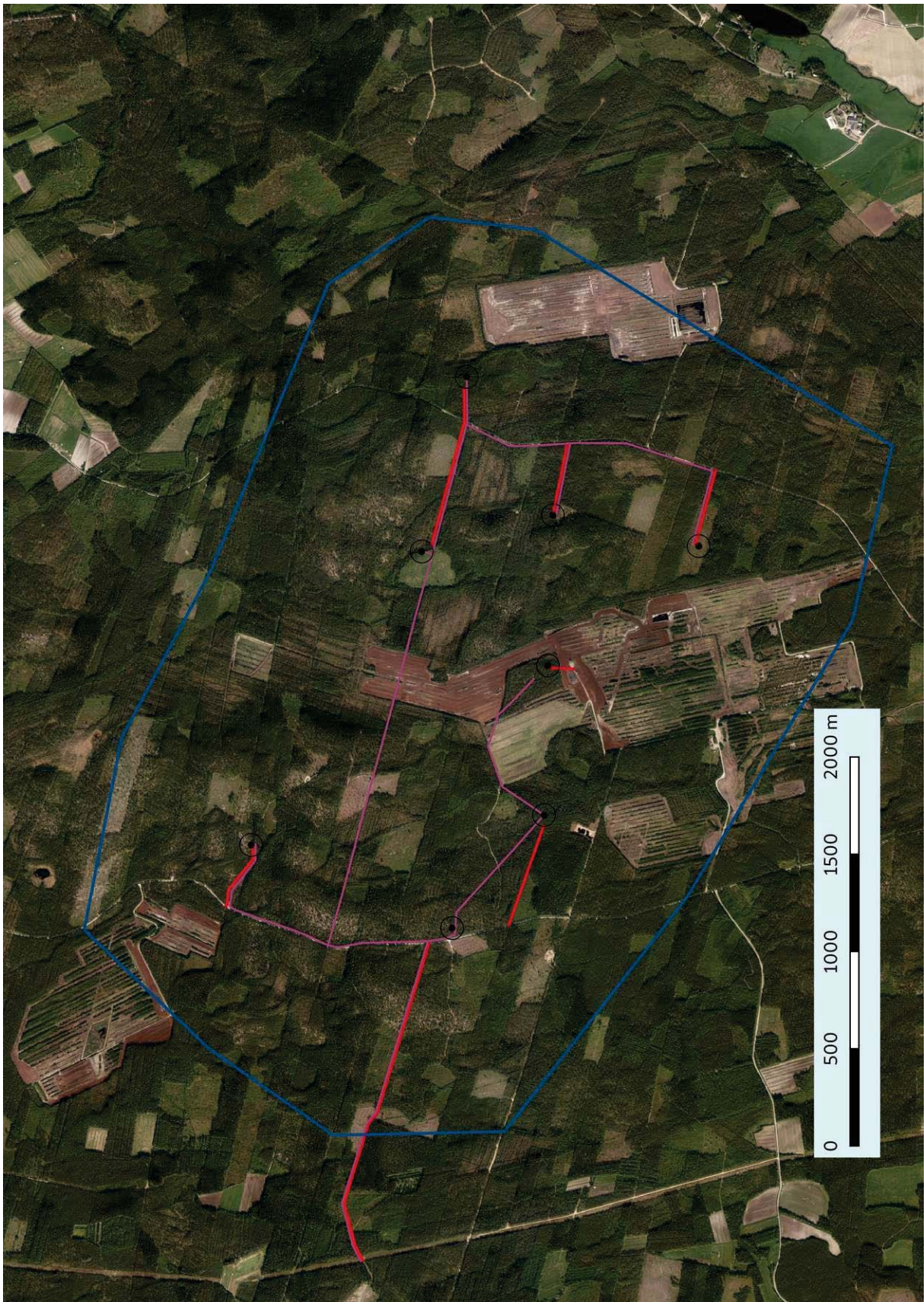
2.2. Maastoinventointimenetelmä

Maastoinventoinnissa tarkastettiin voimalapaikat vähintään 200 – 400 m säteellä, suunnitellut tie- ja maakaapelilinjat 40-100 m leveällä kaistaleella, voimalapaikkojen väliset alueet, voimalapaikkojen ja käytössä olevien metsäteiden alueet, telinjaukset sekä muut otolliset kallioalueet.

Inventointi perustuu pääosin silmänvaraisiin pintahavaintoihin. Maaperää tarkastettiin pääosin ojen leikkauksista, hiekka-alueilla tehtiin lapiolla koekuoppia ja jotkut kohteet kairattiin. Kohteet ja suunniteltuja rakentamisen alueita valokuvattiin ja niistä kirjattiin maasto- ja maisemaselvityksiä. Työssä käytettiin EGNOS- / GLONASS yhteensopivaa paikanninta Garmin GPSmap 64, QGis 3.40. -ohjelmaa paikkatietohallintaan ja GrassGis 7.0 -ohjelmaa Lidar pistepilviaineiston käsittelyssä ja terrainanalyysissä.



Kartta 2. Yleiskartta tuulipuiston hankealueesta. Voimalapaikat mustana ympyränä, tiet punaisena ja sähkönsiirtolinjat punaiset ohuet viivat. Maanmittauslaitoksen maastokarttarasteri 1:50 000, 10/2019.

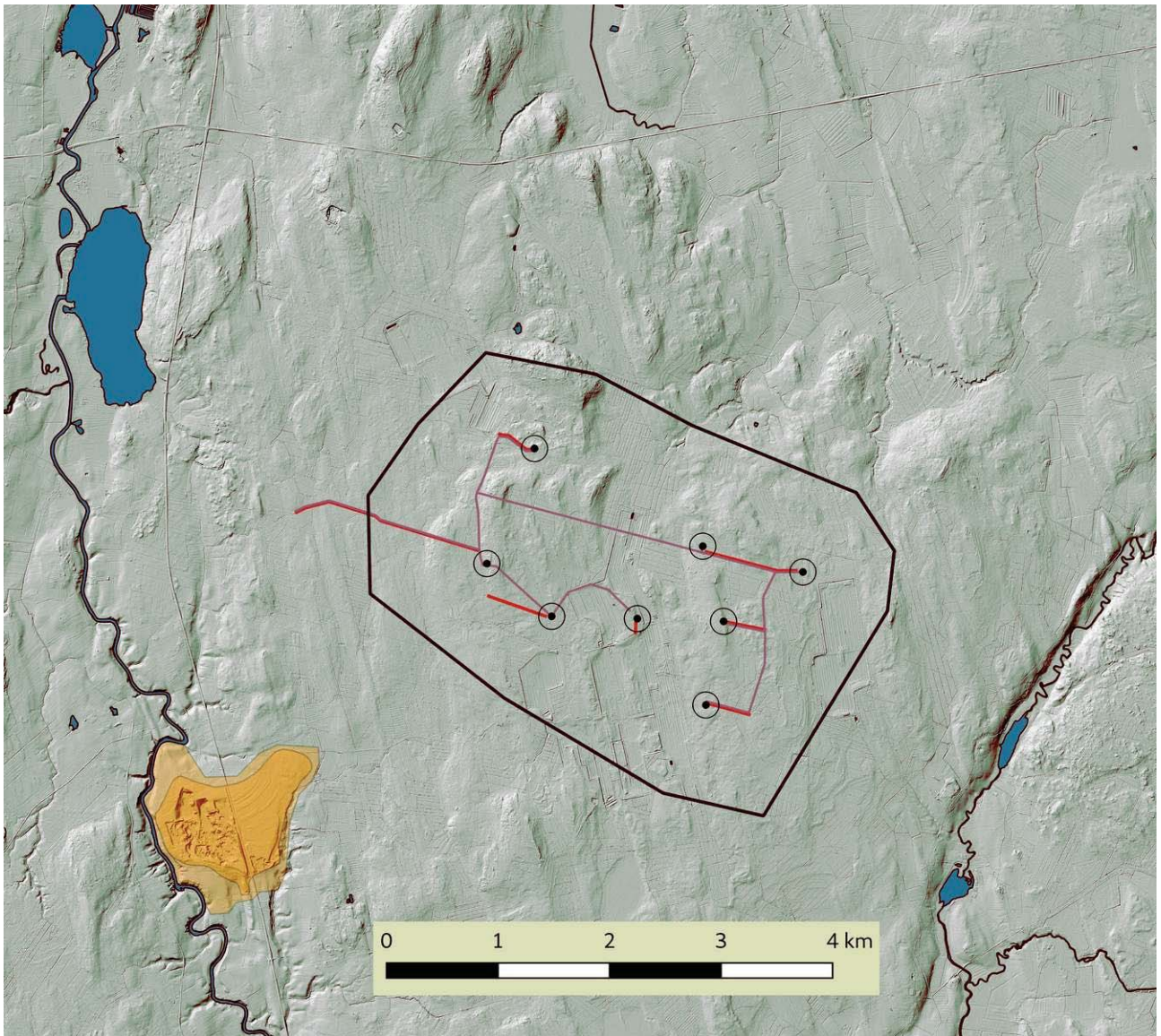


Kartta 4. Hankealue, maanmittauslaitoksen ortokuvat 5/2019. >wms-server <http://tiles.kartat.kapsi.fi/ortokuva?>
Karttamerkinnot ks. kartta 3, s. 5.



3. Maisema, topografia ja geologia

Tuulipuiston hankealuetta leimaavat kahdessa rypyssä olevat kallioesiintymät, jotka kohoavat 3 – 15 m ympäröstään ja laajat turvetuotantoalueet. Kallioesiintymien rinteet ovat pohjamoreenin peittämiä, tasaiset alueet ovat soistuneet, turvekerrostumien paksuus on paikoitellen useita metriä. Osa alueesta on ojitettua rämettä ja se on kokonaan metsätalouskäytössä. Vielä käytössä on kolme turvetuotantoaluetta: Sarvineva, Teerineva ja Kurikkaneva. Isompia vesistöjä ja luonnontilassa olevia soita alueella ei ole. Hankealueen lounaispuolella on lyhyt harjujakso.

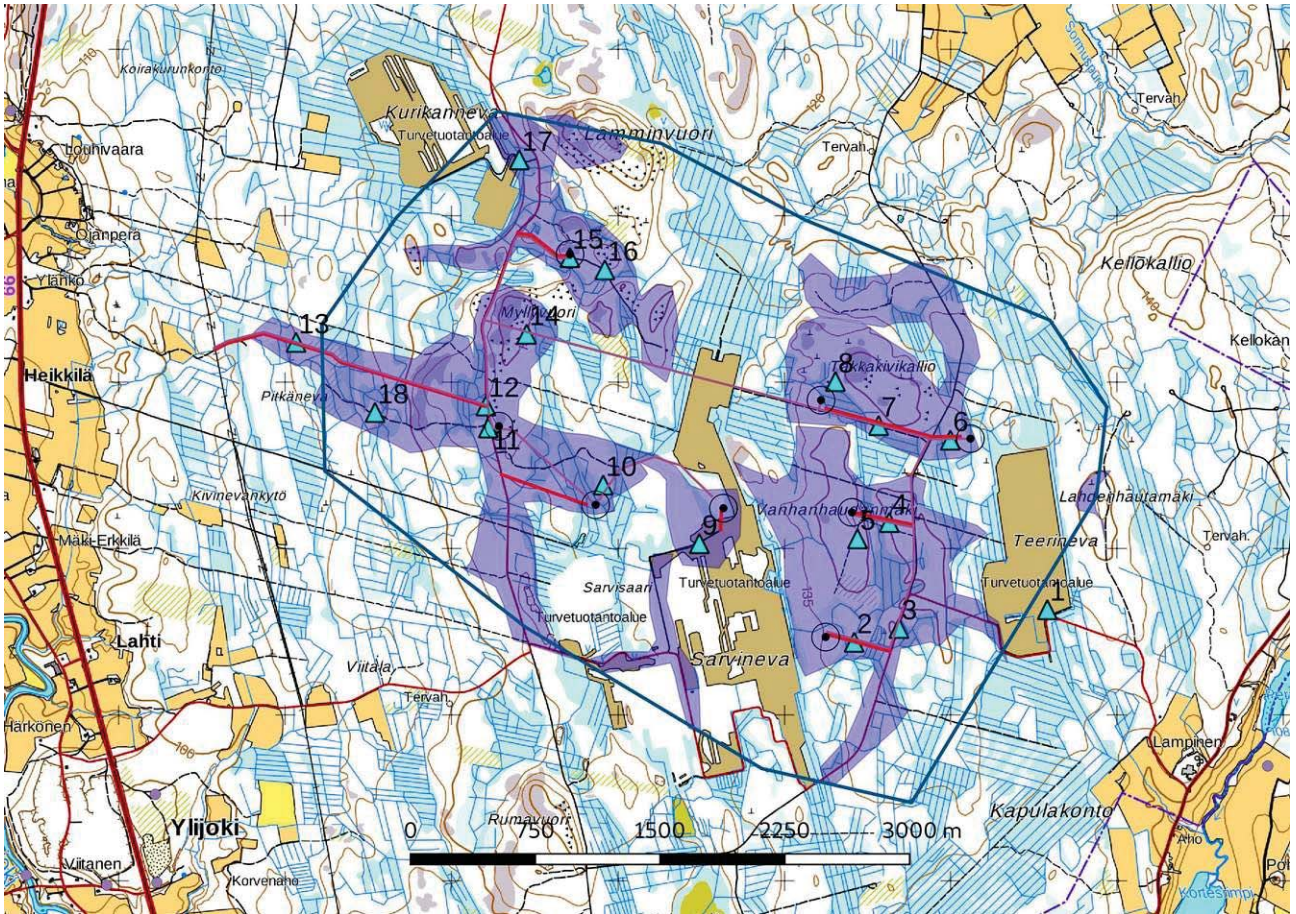


Kartta 5. Korkokuva, vinovalovarjoste 2 m DEM. Harjualue keltaisena, vesistöt VPD 2, muut karttamerkinntä ks. kartta sivulla 5. Maanmittauslaitoksen laserkeilausaineisto 10/2019.

Hankealueella ei havaittu merkkejä asutuksesta (lukuun ottamatta kohde 4, piilopirin paikka), lähimmät talot ja niihin liittyvät pellot sijaitsevat Lapuanjoen ja Kätkäjoen varressa.



3.1 Maastokuvaukset ja valokuvat



Kartta 6. Kuvauspisteet 1-18 (turkoosit kolmiot) ja inventoidut alueet (sinisenä). Maanmittauslaitoksen maastokarttarasteri 1:50 000, 10/2019. Karttamerkinntä ks. kartta 2.



Kuva 1. Teerinevan turvetuotantoalue kuvattu luoteeseen.



Kuva 2. Voimalapaikka Vanhanhaudankankaan eteläpäässä. Kuvattu länteen.



Kuva 3. Metsätie Vanhanhaudankankaan itäpuolella, kuvattu etelään.



Kuva 4. Tielinjaus voimalapaikalle Vanhanhaudankankaan keskiosassa, kuvattu länteen.



Kuva 5. Voimalapaikka Vanhanhaudankankaan keskiosassa kuvattu luoteeseen. Pinnaltaan huuhtoutunutta kivikkoa.



Kuva 6. Voimalapaikka Teerinevan pohjoispuolella, kuvattu itään.



Kuva 7. Tielinjaus voimalapaikalle Takkakivikalliolla, länteen.



Kuva 8. Takkakivikallio kuvattu koilliseen.



Kuva 9. Sarviinevan turvetuotantoalueen keskiosa. Voimalapaikka taustalla (turverekan vasemalla puolella), koilliseen.



Kuva 10. Voimalapaikka Sarvisaaren pohjoispuolella. Kuvattu etelään. Tasainen räme.



Kuva 11. Voimalapaikka Myllyvuoren eteläosassa. Kuvattu itään. Avohakattu kallioalue.



Kuva 12. Maakaapelilinjaus metsätieltä länteen.



Kuva 13. Tielinjaus ja maakaapelireitti kuvattu 110 kV voimalinjasta itään.



Kuva 14. Maakaapelilinjaus Myllyvuoren itäpuolella, itään.



Kuva 15. Voimalapaikka Lamminvuoren eteläpuolella kuvattu pohjoiseen.



Kuva 16. Piilomäen länsipuoleinen kivikko, kuvattu koilliseen.



Kuva 17. Kurikannevan turvetuotantoalueen eteläosa kuvattu etelään.



Kuva 18. Metsätie Pitkäneellä, kuvattu länteen.

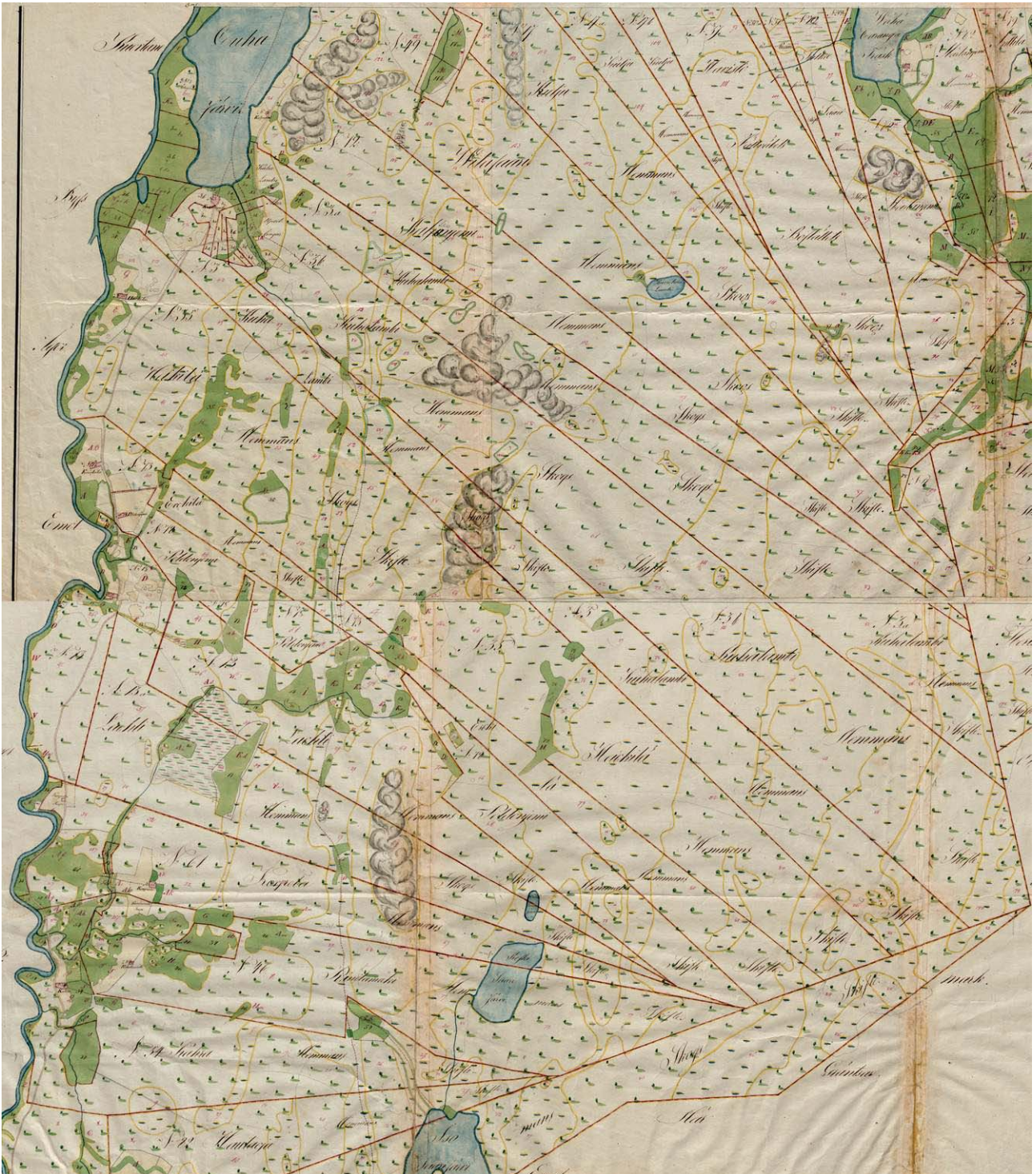
4. Alueen aiempi maankäyttö

Esihistoria

Tulipuiston hankealueen sijaintikorkeus on n. 110-150 m mpy, joka vastaa muinaista merenrantatasoa n. 9 200 – 8 000 cal BP. Kun alue nousi merestä, syntyi runsaasti pieniä kallioluotoja, joiden ympärillä oli matala tasainen ranta. Maankohoamisen seurauksena ranta vetäytyi melko pian länteen. Topografian ja maaperän perusteella alue ei ollut otollinen esihistorialliselle asutukselle. Noin 500 vuotta myöhemmin, kun Lapuanjokilaakson kohdalla oli muinainen kapea merenvuono, kivikautinen asutus voimistui seudulla. Esihistoriallinen asutus on varmaankin jatkunut jokilaaksoissa, pronssikautisia tai rautakautisia löytöjä ei kuitenkaan tunneta lähiseudulta.

Historia

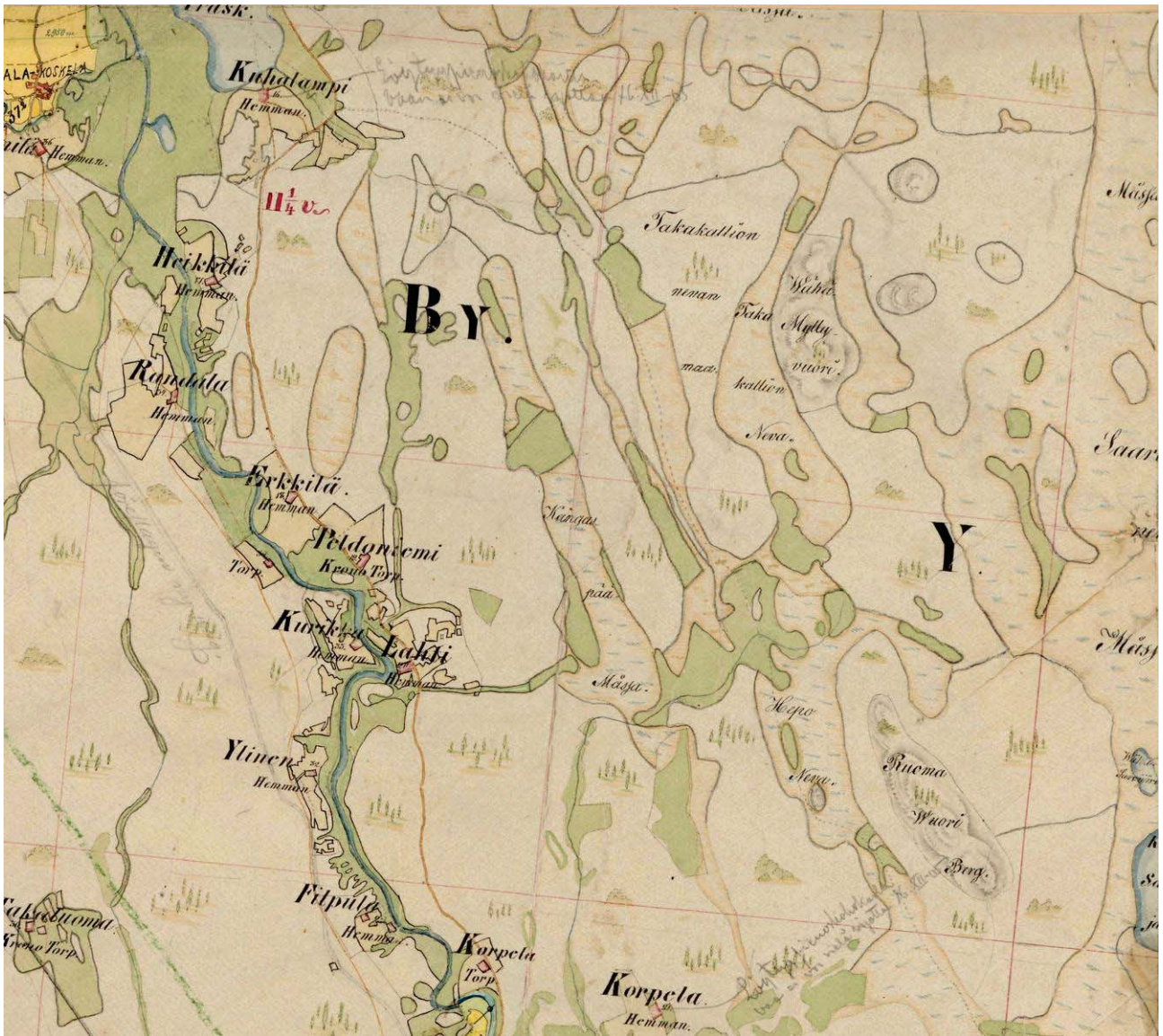
Kiinteä maanviljelyasutus levisi alueella 1500-luvun puolivälissä ja se pysyi melko tiukasti Lapuanjoen varrella. Ensimmäiset talot syrjämpänä jokea syntyivät ilmeisesti 1700-luvun alkupuolella. Vuoden 1757-59 isonjaon kartalle on merkitty taloja Lapuan- ja Katkåjoen laksojen lisäksi Kuhajärvelle ja Korteesjärven rantamaille. (Korteesjärvi / Korteesrimpi. on nykyään paljon pienempi kuivatuksen takia).



Kartta 7. Ote vuoden 1757-59 isojakokartasta (C.G. Åkerman). Hankealue on kartan keskellä, Lapuanjoki muodostaa kartan vasen reuna.

Hankealueella ei ollut asutusta, kartoille 1757-59 ja 1844 ei myöskään merkitty nautinta-alueita. Metsien käytön merkkejä ovat alueen tervahaudat.

Myllykalliolla oleva pieni kotitarvepintalouhos ei pystytty paikallistamaan. Sitä on eri tietojen perusteella louhittu perustuskiviä. Mahdollisesti kohde oli hakkuuähteiden peittämä. Alueella on laajat uudet hakkualueet.



Karta 8. Ote vuoden 1844 pitäjänkartasta. Hankealue on kartan keskellä



5. Tulokset

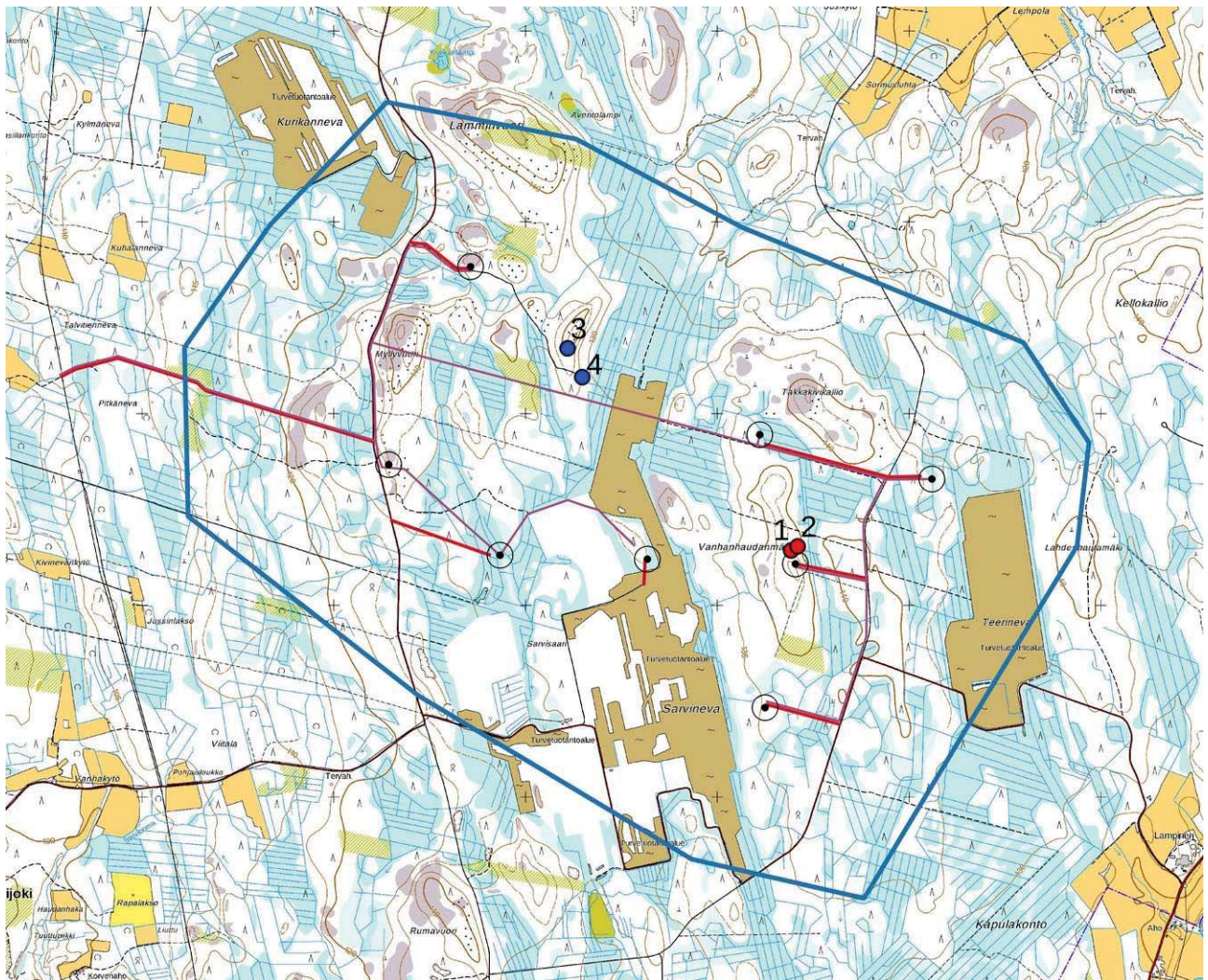
Inventoinnissa 2019 kartoitettiin kaksi uutta muinaisjäännöskohdetta, 1 Vanhanhaudankangas 1 tervahauta ja 2 Vanhanhaudankangas 2 tervapirtin pohja sekä kaksi kulttuuriperintökohdetta, 3 Piilomäki 1 kiviröykkiö ja Piilomäki 2 tarinapaikka.

Hankkeella voisi olla vaikutusta muinaisjäännöksiin: 1 Vanhanhaudankangas 1 tervahauta ja 2 Vanhanhaudankangas 2 tervapirtin pohja, jotka sijaitsevat voimalapaikasta ja tielinjauksesta 70 – 80 m pohjoiseen.

Lestijärvellä, 27.10.2019

Hans - Peter Schulz

Hans-Peter Schulz



Kartta 8. Yleiskartta kohteista, muinaisjäännöskohteet punaisena pisteenä, kulttuuriperintökohteet sinisenä pisteenä. Hankealueen raja sinisenä, voimaloiden paikat mustana ympyränä. Maanmittauslaitoksen peruskarttarasteri 1:20 000, 10/2019.



6. Kohdeluettelo

Kohde	sivu	tyyppi/ tyypin tarkenne	ajoitus	lkm	status
1. Vanhanhaudanmäki 1	14	työ- ja valmistuspaikat tervahauta	uusi aika	1	U
2. Vanhanhaudanmäki 2	15	Asuinpaikat, tervapirtit	uusi aika	1	U
3. Piilomäki 1	16	kiviröykkiöt	uusi aika	1	KP
4. Piilomäki 2	17	tarinapaikat	uusi aika	1	KP

Taulukko. Status: U uusi muinaisjäännöskohde/löytöpaikka, MJ tunnettu muinaisjäännöskohde / irtolöytöpaikka, KP muu kulttuuriperintökohde, M muu havainto

7. Kohdetiedot

1. Vanhanhaudankangas 1

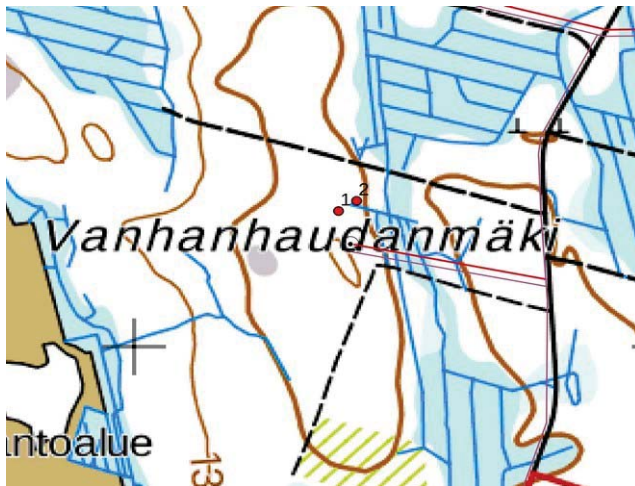
Rekisteritiedot		Paikkatiedot	
Mj-rekisteri		TM35-lehtijako	P4111R
Laji	Kiinteä muinaisjäännös	Vanha yleislehtijako	2224 07
Tyyppi	Työ- ja valmistuspaikat	Koordinaatit ETRS-TM35FIN	P: 6960287 I: 327386
Tyypin tarkenne	Tervahaudat	N2000	Z 141m
Ajoitus yleinen / tarkenne	Historiallinen / uusi aika	Koordinaattiselite	GPS-mittaus, pintahavainnot
Aiemmat tutkimukset		Inventointimenetelmät	Pintahavainnointi, valokuvaus
Aiemmat löydöt		Inventointilöydöt	
Kuvaus:	Tervahauta sijaitsee Vanhanhaudanmäen laen itäreunalla törmän yläpuolella. Sen halkaisija on 17 m ja kuopan syvyys 0,8 m; halssi suuntautuu itään, se on sortunut. Haudan päällä kasvaa isoja havupuita.	Vaikutusten arvio:	Hankeella voi olla vaikutus kohteeseen, voimalapaikka ja tielinjaus sijaitsevat n. 70 m etelään. sm-merkintä, piste



Tervahaudan halssi kuvattu lounaaseen.



Tervahauta kuvattu kaakkoon.



Kohteet 1 ja 2. MML:n peruskarttarasteri 1:20 000, 10/2019.

2. Vanhanhaudankangas 2

Rekisteritiedot		Paikkatiedot	
Mj-rekisteri		TM35-lehtijako	P4111R
Laji	Kiinteä muinaisjäännös	Vanha yleislehtijako	2534 07
Tyyppi	Asuinpaikat	Koordinaatit ETRS-TM35FIN	P: 6960309 I: 327420
Tyyppin tarkenne	Tervapirtti	N2000	Z 138 m
Ajoitus yleinen / tarkenne	Historiallinen / uusi aika	Koordinaattiselite	GPS-mittaus, pintahavainnot
Aiemmat tutkimukset		Inventointimenetelmät	Pintahavainnointi, koepistot, valokuvaus
Kuvaus:	Tervahaudasta kohde 1 noin 30 m koilliseen törmän alapuolella on kaksi tervapirtin kiuasta, mitat n. 3 x 2,2 m ja korkeus 0,7 m. Sekä 2,6 x 2,2 m , korkeus 0,5 m. Yhteen kiukaan (lounaspuolinen) tehtiin koepiston, humuksen alta löytyi palaneita kiviä ja hiiltä. Kiukaitten välinen etäisyys oli noin 3,5 m. Kyseessä on ilmeisesti kaksi eri-ikäistä tervapirtin pohjaa.	Vaikutusten arvio:	Hankkeella voi olla vaikutus kohteeseen, voimalapaikka ja tielinjaus sijaitsevat n. 80 m etelään. sm-merkintä, piste



Kiuas 1 kuvattu pohjoiseen, edessä koepisto.



Kiuas 2 kuvattu itään

Kartta sivulla 15.

3. Piilomäki 1

Rekisteritiedot		Paikkatiedot	
Mj-rekisteri		TM35-lehtijako	P4111R
Laji	Kulttuuriperintökohde	Vanha yleislehtijako	2534 05
Tyyppi	Kivirakenteet	Koordinaatit ETRS-TM35FIN	P: 6961342 I: 326219
Tyypin tarkenne	Röykkiöt	N2000	Z 142 m
Ajoitus yleinen / tarkenne	Historiallinen / uusi aika	Koordinaattiselite	GPS-mittaus, pintahavainnot
Aiemmat tutkimukset		Inventointimenetelmät	Pintahavainnointi, valokuvaus
Kuvaus:	Piilomäen korkeimmassa kohdassa on suippo muotoinen röykkiö; sen halkaisia on noin 3 m ja korkeus noin 1,7 m. Röykkiö on käsiin ladottu, jäkäläkasvun perusteella ainakin monta vuosikymmenen vanha. Röykkiön tarkoitus on epäselvä; perimätiedossa piilopirtistä (seuraava kohde) on maininta 'vartiokivestä' mäen korkeimmassa kohdassa..	Vaikutusten arvio:	Hankkeella ei ole vaikutusta kohteeseen. s-merkintä, piste



Röykkiö kuvattu kaakkoon..



Kohteet 3 ja 4. MML:n peruskarttarasteri 1:20 000, 10/2019.

4. Piilomäki 2

Rekisteritiedot		Paikkatiedot	
Mj-rekisteri		TM35-lehtijako	P4111R
Laji	Kulttuuriperintökohde	Vanha yleislehtijako	2534 05
Tyyppi	Tarinapaikat	Koordinaatit ETRS-TM35FIN	P: 6961192 I: 326296
Tyypin tarkenne		N2000	Z 134 m
Ajoitus yleinen / tarkenne	Historiallinen / uusi aika	Koordinaattiselite	GPS-mittaus, pintahavainnot
Aiemmat tutkimukset		Inventointimenetelmät	Pintahavainnointi, valokuvaus
Kuvaus:	Piilomäen piilopirtti on sijainnut perimätiedon mukaan nykyisen rakennuksen kohdalla, 1 vanha lähde (nyk. Saunan kohdalla on säilynyt. Ks. kirjoitus Mäyrän kyläkirjasta alla.	Vaikutusten arvio:	Hankkeella ei ole vaikutusta kohteeseen. s-merkintä, piste

Mäyrän kyläkirjassa Piilomäkeä koskeva kirjoitus:

Suuren Pohjan sodan (1700-1721) käänne oli Isossakyrössä 1714 käyty Napuen taistelu, jossa suomalaiset kärsivät suuren tappion. Siitä alkoi isoviha, venäläismiehitys, jota kesti vuoteen 1721 saakka. Sodan ja venäläismiehityksen aikana väki pakeni metsiin pelätessään henkensä ja omaisuutensa puolesta sekä välttyäkseen väenotosta, joutumasta Venäjän armeijaan tai maorjiksi suurtilallisten pelloille. Syytä olikin paeta, sillä Kuortaneelta ryöstettiin 1714 Venäjälle 35 nuorta, heistä neljä oli samasta Mäyrän numerosta. Isonvihan aikana venäläisillä oli miehityskohde mm. Vierteenmäessä nykyisen Kuhapirtin paikkeilla. Miehittäjät elivät paikallisen väestön kustannuksella.

Elias Kuhalampi joutuikin 1716 keräämään venäläisille veroeläimiä Tohnia ja Haapakoskea myöten. Metsiin rakennettiin piilopirttejä suojapaikoiksi niin ihmisille kuin karjalleskin. Tällainen oli myös Piilomäkeen rakennettu pirtti. Perimätieto kertoo, että Piilomäen pirttiä eivät kasakat koskaan löytäneet, koska sitä ympäröi vetinen neva ja korkea kuusikko, joka suojaasi hyvin pienen savun näkymiseltä. Kerrotaan, että kasakat olisivat etsineet piilopaikkaa Myllyn- ja Lamminvuorten rinteiltä. Lisäksi Kuhalammin perhe ja sukukunta saivat pitää henkensä ja ainakin osan elikoistaankin. Leveää elämää Piilomäessä ei vietetty, kun ihmisten ilmoille ei ollut menemistä. Turvallisuutta varmistettiin, jos havaittiin kasakoiden liikehtivän, asettamalla vahteja Vartiokivelle, joka oli sillä puolella piilopirttiä jota vetinen neva ei suojannut.



Kun oli kulunut lähes kolme sataa vuotta isostavihasta, syntyi ajatus uudesta Piilomäen pirtistä. Kuhapirtin pihapiiriin pystytettiin kesällä 1998 muistomerkki kertomaan paikkakunnan tapahtumista isonvihan ja Suomen sodan 1808-1809 aikana. Tämä kirvoitti ajatukset Piilopirtistä, joka kertoisi kävijöille menneen ajan koettelemuksista ja saisi matkailijan tuntemaan historian siipien havinaa. Keväällä 1999 tuli tieto, että hankkeelle saataisiin sekä Euroopan Unionin että kunnan rahoitusta. Mäyrän kyläyhdistys tarttui toimeen ja hankki Piilomäestä tontin aivan läheltä sitä paikkaa, jossa isonvihan aikainen piilopirtti on sijainnut. Tien teon jälkeen tontille siirrettiin purettavana olleen Koiviston tuparadin yläosa ja koottiin se syksyyn mennessä vesikattoon. Saunaksi siirrettiin Marttalan aitta sekä kunnostettiin sama lähde, josta isonvihan aikana on piilopirttiin vesi haettu. Vuoden 2000 aikana on tupa saanut lattian, muurin, ikkunat ja oven. Pihapiiriin rakennettiin varastorakennus ja sen yhteyteen tarpeelliset pikkuhuoneet. Kalusteiden hankkimisen jälkeen piilopirtti on valmis ottamaan vieraita vastaan.

Elinkeinorakenteen muuttuminen ja ammattivalikoiman laajentuminen näkyvät myös kyläläisten yhteistyön muuttumisena. Maamiessurat ja 1900-luvun osuustoimintaliike eivät ulotu enää kaikkien asukkaiden elämänpiiriin. Silti yhteistyötä ja yhdessä tekemistä tarvitaan edelleen ja sitä toteuttamaan ovat syntyneet kyläyhdistykset. Niissä perinteinen kökkätyö on jälleen noussut arvoonsa.

Teksti: Aaro Keski-Kuha, PIRÄTTY PUHEELLE-kyläkirjasta



Nykyinen rakennus; tasanteella on perimätiedon mukaan sijainnut piilopirtti.



Kuortaneen kulttuuripolun varessa oleva opastaulu.



8. Aineistoluettelo

Digitaalinen aineisto:

Arkistolaitoksen pitäjänkartasto Kuortane, <http://digi.narc.fi/digi/dosearch.ka?o=11>

Geologian tutkimuskeskus,
<http://gtkdata.gtk.fi/Maankamara/index.html>

Jyväskylän yliopiston julkaisuarkisto, <http://www.vanhakartta.fi/>

Maanmittauslaitos, avoimien aineistojen tiedostopalvelu,
<https://tiedostopalvelu.maanmittauslaitos.fi/tp/kartta>

Maanmittauslaitos,
<http://vanhatpainetutkartat.maanmittauslaitos.fi/>

Museovirasto: Kulttuuriympäristön palveluikkuna, muinaisjäännösrekisteri ja kulttuuriympäristön tutkimusraportit arkeologia, Kuortane
<http://kulttuuriymparisto.nba.fi/netsovellus/rekisteriportaali/portti/default.aspx>

Lapuan pitäjään historia [Elektroninen aineisto] <http://www.porstuakirjastot.fi/items/show/37329>

Kirjallisuus:

PIRÄTTY PUHEELLE. Mäyryn kyläkirja. Mäyryn kyläkirjatoimikunta 2000.

E. Lehtinen 1984. Lapuan historia 2 Suomen sodasta pitäjäkauden loppuun

Kuortaneen Sarvinevan tuulipuistohankkeen luontoarvojen perusselvitys 2016. Suomen Luontotieto Oy 10/2016 Jyrki Matikainen ja Pihla Matikainen