

TARKASTUSRAPORTTI

KOKKOLA

Peuranevankangas

Ajoittamattomien pyyntikuoppien ja historiallisen ajan tervahautojen tarkastus
23.8.2018



Museovirasto

ARKEOLOGISET KENTTÄPALVELUT

KOEKAIVAUSRHYMÄ

JAN-ERIK NYMAN

Tiivistelmä

Kokkolan Ullavassa sijaitsevan pyyntikuoppakohteen Peuranevankangas sijaintitiedot huomattiin seudulle kohdistuneen virkamatkan aikana muinaisjäännösrekisterissä virheellisiksi. Kohteeseen päätettiin samalla reissulla tehdä maastotarkastus 23.8.2018, koska ilmakuvissa näkyi, että alueella on hiljattain tehty metsänhakkuita. Pyyntikuoppia todettiin olevan kahdessa erillisessä ryhmässä, joista pohjoisempi ryhmä (Peuranevankangas 1) oli vaurioitunut äestyksen ja hiekanoton yhteydessä. Alueella paikannettiin lisäksi kaksi historiallisen ajan tervahautakohdetta.

Kannen kuva: Näkymä kohti pyyntikuoppaa nro 8, jonka keskellä apulaistutkija Janne Rantanen seisoo. Kuvattu luoteesta. AKDG 5640:3

Arkisto- ja rekisteritiedot

Tutkimuksen laatu:	Tarkastus
Kenttätyönjohtaja:	Jan-Erik Nyman, FM
Apulaistutkija:	Janne Rantanen, FM
Korkeakouluharjoittelija:	Teemu Väisänen, HuK
Tutkimuksen rahoittaja:	Museovirasto (virkatyö)
Kenttätyöaika:	23.8.2018
Tarkastettu ala:	90900 m ²
Maakunta:	Keski-Pohjanmaa
Kaupunki, kylä:	Kokkola, Ullava
Peruskartta, TM35-lehtijako:	Q4113H
Peruskartta, Yleislehtijako:	2323 11 Köyhäjoki 2323 12 Ullava
Tutkitun alueen keskikoordinaatit:	N: 7060407 E: 350403 (ETRS-TM35FIN)
Tutkitun alueen korkeus:	Z: 114–127 (N2000)
Tarkastuslöydöt:	-
Digikuvat:	AKDG 5639–5642
Liitteet:	-
Tutkimusraportti:	Museoviraston arkisto, Helsinki

KOKKOLA Peuranevankangas

N: 7060407 E: 350403 (ETRS-TM35FIN) Z: 114–127 (N2000)

1: 200 000

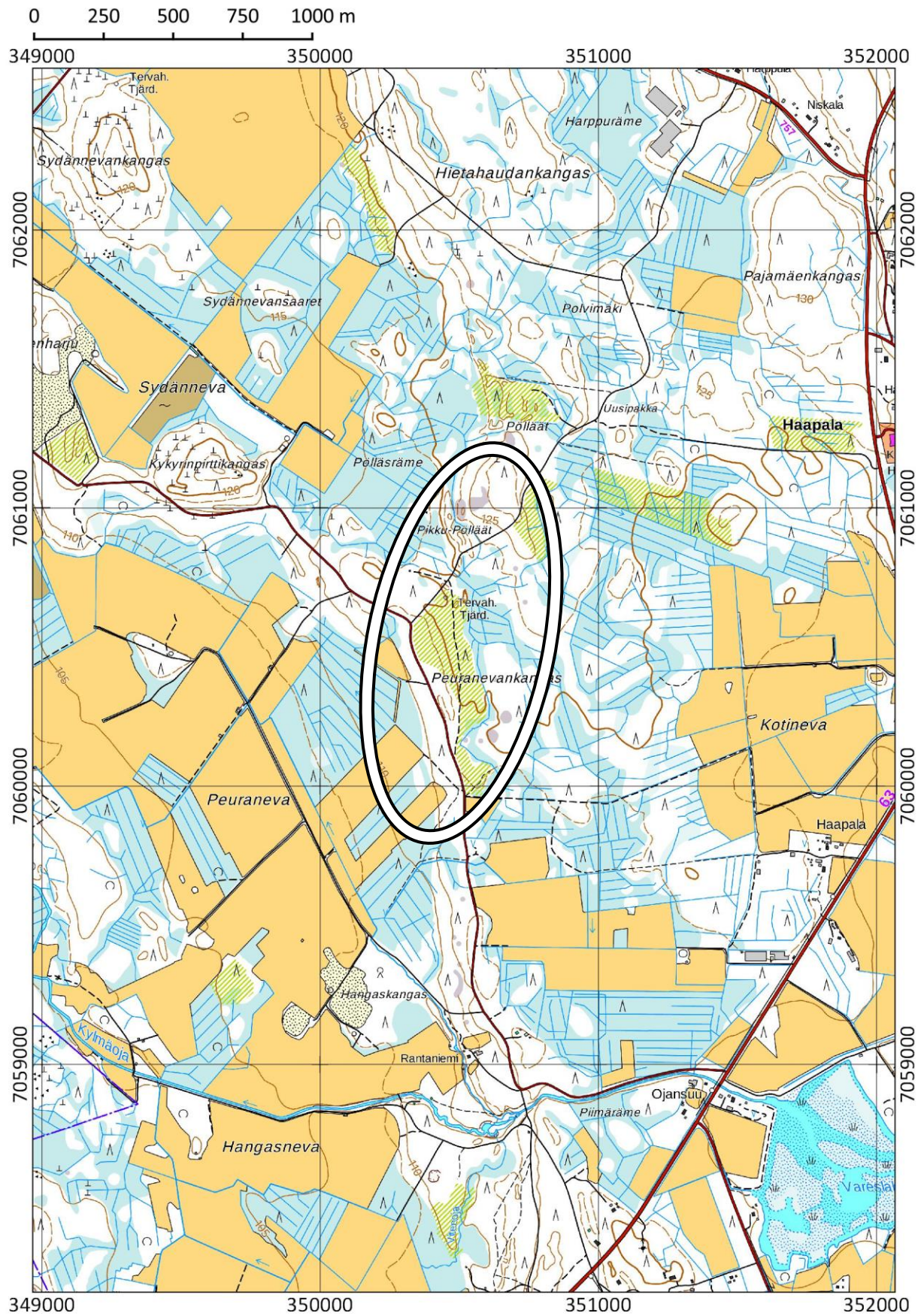


© Maanmittauslaitos 2019

KOKKOLA Peuranevankangas

N: 7060407 E: 350403 (ETRS-TM35FIN) Z: 114–127 (N2000)

1: 20 000

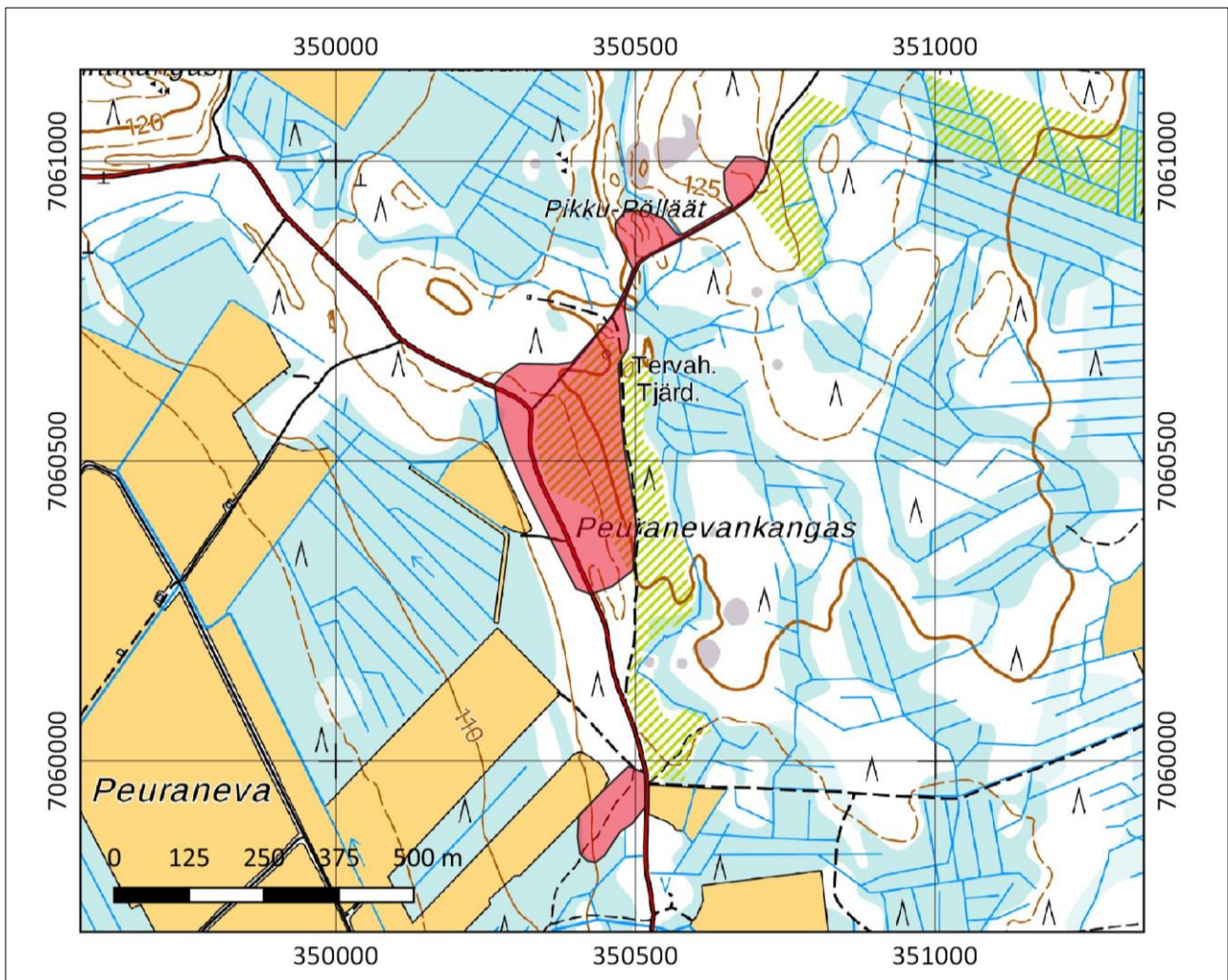


© Maanmittauslaitos 2019

TARKASTUSKERTOMUS

Kokkolan Ullavaan kohdistuneen virkätömatkan aikana kävi ilmi, että pyyntikuoppakohteen Peuranevankangas sijaintitiedot olivat muinaisjäännösrekisterissä virheelliset ja osoittivat noin kolmen kilometrin päähän siitä paikasta, jonne aiemmat maastotutkimukset olivat kohteen paikantaneet. Ilmakuvien perusteella tällä alueella oli äskettäin tehty metsähakkuuta, joten kohdetta päätettiin tarkastaa. Maastotarkastus tehtiin 23.8.2018 ja siihen osallistuivat Museoviraston koekaivausryhmän tutkija FM Jan-Erik Nyman, apulaistutkija FM Janne Rantanen ja korkeakouluharjoittelija HuK Teemu Väisänen. Tarkastuksen paikkatiedot mitattiin VRS-tukiasemaverkkopalveluun yhdistetyllä GNSS-vastaanottimella (Topcon Hiper SR). Mittauksien tarkkuus oli avonaisessa maastossa ± 2 cm ja melko peitteisessä maastossa keskiarvomittauksella ± 20 cm. Mittaukset tehtiin valtakunnallisessa ETRS-TM35FIN -tasokoordinaatistossa ja N2000 korkeusjärjestelmässä.

Tarkastettu kohde sijaitsee noin 8,6 km Ullavan kirkosta eteläkaakkoon Peuranevan ja Kotinevan välisellä hiekkaharjanteella. Tarkastetulla alueella kasvaa mäntyvaltaista talousmetsää, maaperä koostuu hiekasta ja alueen korkeus on 114–127 m mpy (N2000). Pyyntikuoppia on aiempien maastotutkimusten aikana todettu kahdessa erillisessä ryhmässä. Ryhmien välinen etäisyys on noin 450 m, joten myös tässä tarkastuksessa ne on käsitelty erillisinä kohteina, Peuranevankangas 1 ja Peuranevankangas 2. Lisäksi tarkastuksen aikana paikannettiin kolme historiallisen ajan tervahautaa, jotka jakaantuvat kahteen kohteeseen, Peuranevankangas 3 ja Pikku-Pölläät. Tarkastetun alueen laajuus on 9,09 hehtaaria.



Kuva 1. Karttaote, johon on punaisella merkitty ne alueet, jotka maastotutkimuksen aikana tarkastettiin.

Peuranevankangas 1

Muinaisjäännösrekisteritunnus:	885010002
Muinaisjäännöstyyppi:	työ- ja valmistuspaikat
Alatyyppi:	pyyntikuopat
Lukumäärä:	11
Ajoitus:	ajoittamaton
Ehdotettu suojelustatus:	kiinteä muinaisjäännös
Kohteen koordinaatit (ETRS-TM35FIN):	N 7060516 E 350407
Koordinaattiselite:	pyyntikuoppa nro 6
Kohteen korkeus (N2000):	116–121 m mpy
Kiinteistö:	272-430-11-111 Haapala 272-430-32-142 Hätäniemi
Tarkastuslöydöt:	-
Valokuvat:	AKDG 5639:1–9
Aikaisemmat tutkimukset:	1986 Tapio Seger, tarkastus 1988 Mirja Miettinen, tarkastus 1988 Kaarlo Katiskoski, inventointi
Aikaisemmat löydöt:	-

Kohdekuvaus

Kohteen on löytänyt paikallinen arkeologian harrastaja ja sitä on aikaisemmin tarkastettu arkeologin toimesta vuosina 1986 ja 1988. Alueella on silloin havaittu useita kymmeniä kuopanteita, jotka on tulkittu pyyntikuopiksi tai mahdollisiksi asuinkuopiksi (Katiskoski 1989:10–11; Seger 1986). Nyt tehdyssä tarkastuksessa todettiin, että Pokeharjuntien ja Harpputien risteyksen itäpuolella, jossa valtaosa aiemmin havaituista kuopista sijaitsee, on laaja äestetty avohakkuu-alue, johon on hiljattain istutettu taimia. Aivan risteyksen itäpuolelta on lisäksi otettu hiekkaa, jonka seurauksena paikalle on syntynyt noin 50 x 100 m (noin 5300 m²) laaja hiekkakuoppa. Aikaisemmissa tarkastuksissa havaittujen kuoppien tarkat sijainnit eivät ole tiedossa, joten hiekkakuopan myötä syntynyt tuho on vaikeasti arvioitavissa. Nyt alueelta paikannettiin yhteensä 11 kuoppaa, jotka ulkonäön perusteella on tulkittu pyyntikuopiksi. Näistä 8 sijaitsee Pokeharjuntien itäpuolella ja 3 tien länsipuolella. Neljä pyyntikuoppaa (nro 4–6 ja 11) sijaitsee hakkuualueella ja ne ovat jossain määrin vaurioituneet äestyksen seurauksena. Pyyntikuopan nro 2 kohdalla kasvaa nuorta istutusmetsää ja muiden pyyntikuoppien kohdalla varttuneempaa mäntymetsää. Kuopat ovat halkaisijaltaan 1,8–3,0 m laajoja ja 0,20–0,55 m syviä. Niiden ympärillä on useimmiten havaittavissa matala maavalli. Maastotutkimuksen aikana tarkastettiin myös Tapio Segerin (1986) tarkastuskertomuksessa esitettyä kohdepaikannusta Harpputien luoteispuolella. Hänen merkitsemänsä paikka sijaitsee kohteesta noin 500 koilliseen, mutta tällä alueella ei havaittu kuoppia.

Pyyntikuoppa	N	E	Z	Koko m	Syvyys m
1	7060713,9	350476,4	120,3	2,5	0,55
2	7060609,6	350324,1	117,6	3,0	0,5
3	7060524,6	350310,1	116,3	2,0	0,45
4	7060538,8	350361,0	117,8	2,0	0,3
5	7060543,2	350411,2	118,4	1,8	0,2
6	7060516,3	350407,3	118,0	2,2	0,3
7	7060415,4	350356,0	116,7	2,5	0,45
8	7060406,0	350364,9	116,8	2,3	0,4

9	7060401,6	350394,7	117,7	2,7	0,55
10	7060406,4	350411,9	116,8	2,5	0,35
11	7060424,0	350421,3	116,6	2,5	0,5

Taulukko 1. Tarkastuksen aikana havaittujen pyyntikuoppien paikkatiedot (ETRS-TM35FIN, N2000).



Kuva 2. Näkymä Pokeharjuntieltä kohti aluetta, jossa aikaisemmissa maastotutkimuksissa on havaittu useita kymmeniä pyynti- tai asumuskuopiksi tulkittuja kuoppia. Kuvattu etelästä. AKDG 5639:1



Kuva 3. Alue, jossa aikaisemmissa maastotutkimuksissa on havaittu useita kymmeniä pyynti- ja asumuskuopiksi tulkittuja kuoppia. Alue on nyt hakattu ja äestetty. Kuvattu kaakosta. AKDG 5639:2



Kuva 4. Alue, jossa aikaisemmissa maastotutkimuksissa on havaittu useita kymmeniä pyynti- ja asumuskuopiksi tulkittuja kuoppia. Alue on nyt hakattu ja äestetty. Kuvattu pohjoisesta. AKDG 5639:3



Kuva 5. Pokeharjuntien ja Harpputien risteuksen itäpuolelle avattu hiekanottokuoppa, kuvattu etelästä. AKDG 5639:4



Kuva 6. Äestyksen vaurioitama pyyntikuoppa nro 4, kuvattu koillisesta. AKDG 5639:5



Kuva 7. Äestyksen vaurioitama pyyntikuoppa nro 11, kuvattu etelästä. AKDG 5639:6



*Kuva 8. Pyyntikuoppa nro 10,
kuvattu kaakosta. AKDG 5639:7*



*Kuva 9. Pyyntikuoppa nro 9, ku-
vattu kaakosta. AKDG 5639:8*



*Kuva 10. Pyyntikuoppa nro 7,
kuvattu luoteesta. AKDG
5639:9*

KOKKOLA Peuranevankangas 1

Jan-Erik Nyman 2018

Yleiskartta 1:2000

Pohjakarttana on Maanmittauslaitoksen maastokartta

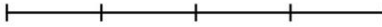
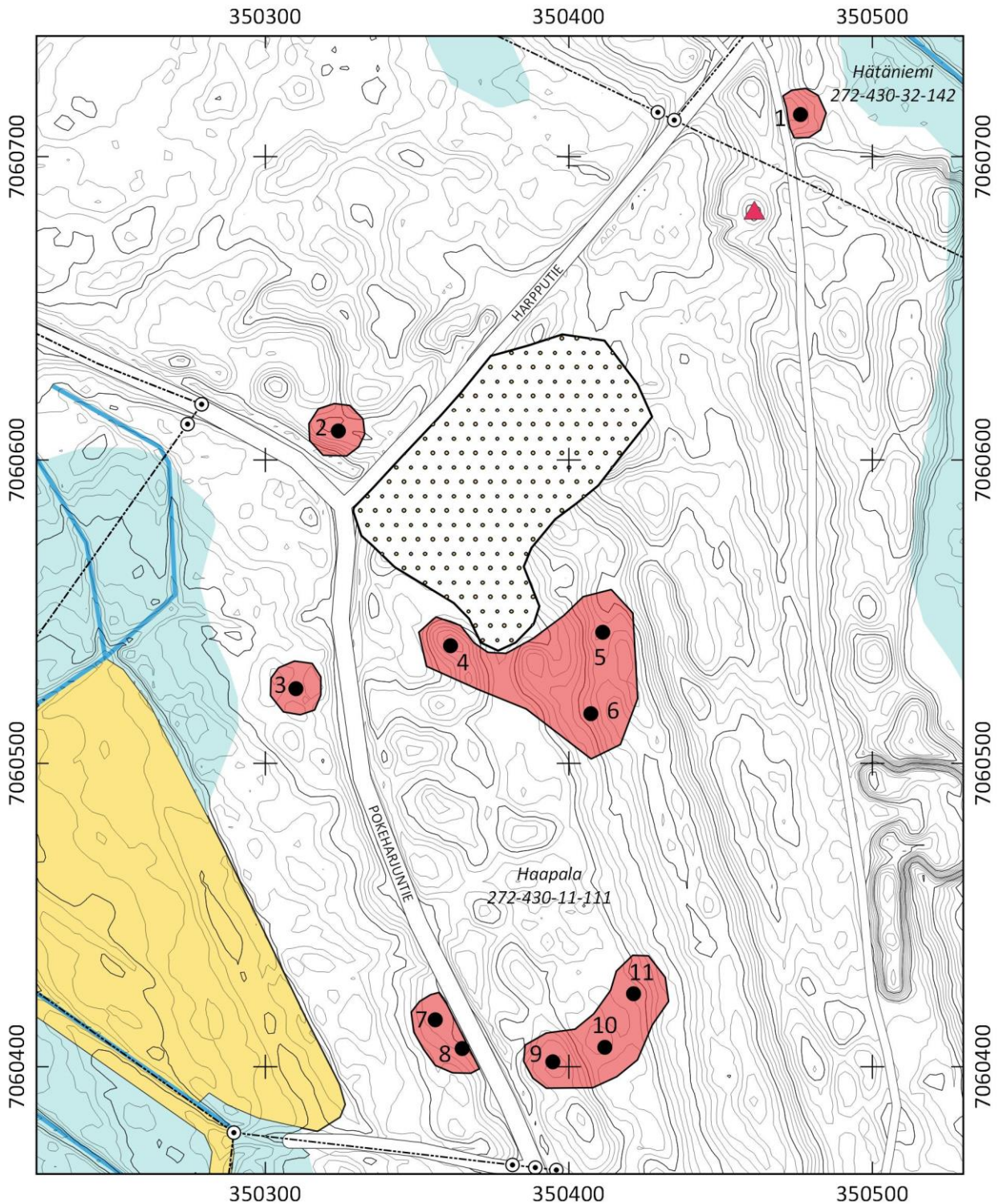
Koordinaatisto ETRS-TM35FIN

Korkeuskäyrät (N2000) perustuvat Maanmittauslaitoksen kahden metrin korkeusmalliin

Selite

- pyyntikuoppa (nro 1-11)
- ehdotettu muinaisjäännösalue
- ▲ tervahauta (Peuranevankangas 3)
- hiekkakuoppa
- ⊙ rajamerkki
- kiinteistöraja

0 25 50 75 100 m

Peuranevankangas 2

Muinaisjäännösrekisteritunnus:	1000032844
Muinaisjäännöstyyppi:	työ- ja valmistuspaikat
Alatyyppi:	pyyntikuopat
Lukumäärä:	8
Ajoitus:	ajoittamaton
Ehdotettu suojelustatus:	kiinteä muinaisjäännös
Kohteen koordinaatit (ETRS-TM35FIN):	N 7059902 E 350449
Koordinaattiselite:	pyyntikuoppa nro 6
Kohteen korkeus (N2000):	115–116 m mpy
Kiinteistö:	272-418-4-51 Uusniemi
Tarkastuslöydöt:	-
Valokuvat:	AKDG 5640:1–4
Aikaisemmat tutkimukset:	1986 Tapio Seger, tarkastus 1988 Mirja Miettinen, tarkastus 1988 Kaarlo Katiskoski, inventointi
Aikaisemmat löydöt:	-

Kohdekuvaus

Kohteen on löytänyt paikallinen arkeologian harrastaja ja sitä on aikaisemmin tarkastettu arkeologin toimesta vuosina 1986 ja 1988. Paikalla on aiemmassa maastotarkastuksessa todettu olevan vähintään 7 pyynti- tai asumuskuopaksi tulkittua kuopannetta (Katiskoski 1989:10–11; Seger 1986). Nyt suoritetussa tarkastuksessa havaittiin 8 sellaista kuoppaa, jotka ulkonäön perusteella voidaan tulkita pyyntikuopiksi. Pyyntikuopat sijaitsevat Pokeharjuntien ja lännessä olevan pellon välisellä mäntykankaalla, jossa kasvaa varttunutta metsää. Alueen halki kulkee lounais-koillisuuntainen ajoura, jonka pohjoispuolella sijaitsee kuusi pyyntikuoppaa ja sen eteläpuolella kaksi pyyntikuoppaa. Pyyntikuoppa nro 6 sijaitsee aivan ajouran vieressä ja sen ympäröivä valli on tästä johtuen hieman vaurioitunut. Pyyntikuoppaan nro 1 on laskettu iso kivi, mutta muuten pyyntikuopat ovat hyvin säilyneitä. Pyyntikuopat ovat halkaisijaltaan 2,2–4,5 m ja syvyydeltään 0,30–0,85 m. Niiden ympärillä on useimmiten havaittavissa matala maavalli.

Pyyntikuoppa	N	E	Z	Koko m	Syvyys m
1	7059918,2	350420,6	115,0	3,0	0,35
2	7059911,3	350424,6	115,1	2,5	0,35
3	7059903,9	350432,6	115,3	2,2	0,35
4	7059911,7	350436,3	115,0	3,5	0,85
5	7059913,2	350445,0	115,6	4,0	0,8
6	7059901,6	350448,5	115,8	2,5	0,3
7	7059890,6	350450,1	115,6	2,2	0,5
8	7059920,3	350479,8	115,9	4,5	0,7

Taulukko 2. Tarkastuksen aikana havaittujen pyyntikuoppien paikkatiedot (ETRS-TM35FIN, N2000).



Kuva 11. Näkymä Pokeharjuntieltä kohti pyyntikuoppakohdetta Peuranevankangas 2, kuvattu koillisesta. AKDG 5640:1



Kuva 12. Mäntykangas, jossa tarkastuksessa havaittiin kahdeksan pyyntikuoppaa, kuvattu pohjoisesta. AKDG 5640:2



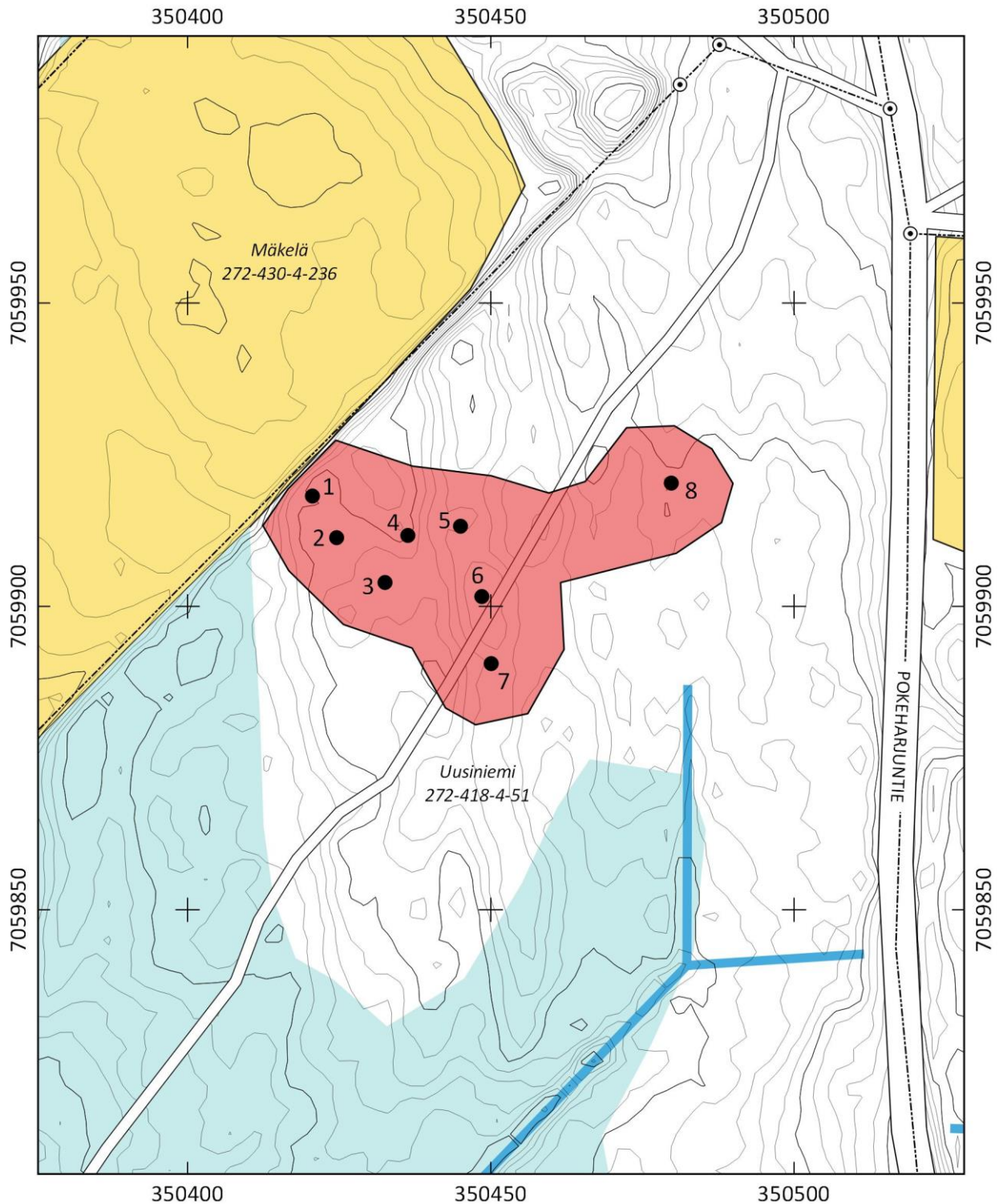
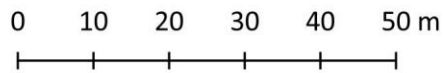
Kuva 13. Pyyntikuoppa nro 8, kuvattu pohjoisesta. AKDG 5640:4

KOKKOLA Peuranevankangas 2
Jan-Erik Nyman 2018
Yleiskartta 1:1000

Pohjakarttana on Maanmittauslaitoksen maastokartta
Koordinaatisto ETRS-TM35FIN
Korkeuskäyrät (N2000) perustuvat Maanmittauslaitoksen
kahden metrin korkeusmalliin

Selite

- pyyntikuoppa (nro 1-8)
- ehdotettu muinaisjäännösalue
- ⊙ rajamerkki
- kiinteistöraja



Peuranevankangas 3 (uusi kohde)

Muinaisjäännösrekisteritunnus:	1000032863
Muinaisjäännöstyyppi:	työ- ja valmistuspaikat
Alatyyppi:	tervahaudat
Lukumäärä:	1
Ajoitus:	historiallinen
Ehdotettu suojelustatus:	kiinteä muinaisjäännös
Kohteen koordinaatit (ETRS-TM35FIN):	N 7060681 E 350461
Koordinaattiselite:	tervahauta
Kohteen korkeus (N2000):	119–121 m mpy
Kiinteistö:	272-430-11-111 Haapala
Tarkastuslöydöt:	-
Valokuvat:	AKDG 5641:1–3
Aikaisemmat tutkimukset:	-
Aikaisemmat löydöt:	-

Kohdekuvaus

Peuranevankankaalla kulkevan Harpputien ja siitä etelään haaraantuvan metsäautotien välissä sijaitsee loivassa lounaisrinteessä kookas tervahauta. Tervahaudan eteläpuolella on hakkuaukea ja sen pohjoispuolella kasvaa mäntymetsää. Itse tervahaudan kohdalla on tiheäkasvuista sekametsää. Tervahauta on halkaisijaltaan 19 m ja sen keskellä oleva kuoppa on noin 1,5 m syvä. Tervahaudan halssi on lounaassa ja se on 5 m leveä ja 8 m pitkä.



Kuva 14. Harpputien kaakkoispuolella oleva kookas tervahauta, kuvattu luoteesta. AKDG 5641:1



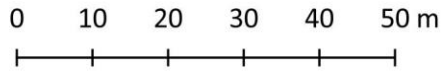
Kuva 15. Harpputien kaakkoispuolella oleva kookas tervahauta, kuvattu pohjoisesta. AKDG 5641:2



Kuva 16. Tervahaudan halssi, kuvattu idästä. AKDG 5641:3

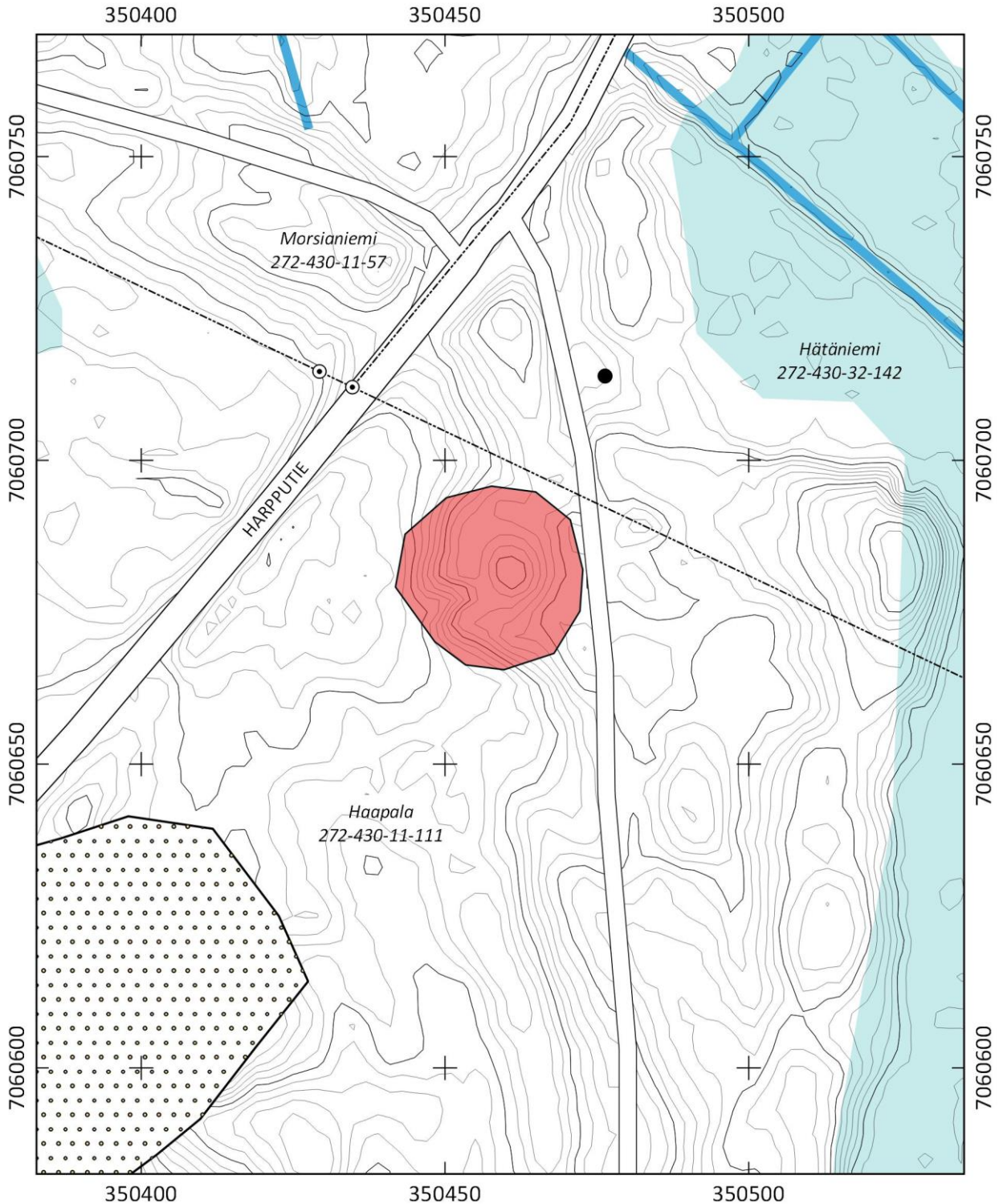
KOKKOLA Peuranevankangas 3
Jan-Erik Nyman 2018
Yleiskartta 1:1000

Pohjakarttana on Maanmittauslaitoksen maastokartta
Koordinaatisto ETRS-TM35FIN
Korkeuskäyrät (N2000) perustuvat Maanmittauslaitoksen
kahden metrin korkeusmalliin



Selite

- tervahauta
- pyyntikuoppa (Peuranevankangas 1)
- hiekkakuoppa
- rajamerkki
- kiinteistöraja



Pikku-Pöllät (uusi kohde)

Muinaisjäännösrekisteritunnus:	1000032862
Muinaisjäännöstyyppi:	työ- ja valmistuspaikat
Alatyyppi:	tervahaudat
Lukumäärä:	2
Ajoitus:	historiallinen
Ehdotettu suojelustatus:	kiinteä muinaisjäännös
Kohteen koordinaatit (ETRS-TM35FIN):	N 7060875 E 350506
Koordinaattiselite:	tervahauta 1
Kohteen korkeus (N2000):	121–125 m mpy
Kiinteistö:	272-430-11-56 Pölläs
Tarkastuslöydöt:	-
Valokuvat:	AKDG 5642:1–4
Aikaisemmat tutkimukset:	-
Aikaisemmat löydöt:	-

Kohdekuvaus

Kohde sijaitsee Peuranevankankaalla koilliseen vievän Harpputien luoteispuolella olevassa mäntymetsässä tien laidalla olevan pienen hiekkakuopan vieressä. Paikalla olevan moreeniharjanteen melko jyrkällä lounaisrinteellä sijaitsee vierekkäin kaksi tervahautaa. Näistä itäisin (tervahauta 1, N 7060875 E 350506) sijaitsee aivan hiekkakuopan reunan vieressä ja on halkaisijaltaan 9 m ja sen keskellä oleva kuoppa on 1,1 m syvä. Tervahaudan halssi on lounaassa ja se on 4 m leveä ja 7 m pitkä. Tervahaudasta noin 10 m länsiluoteeseen sijaitsee toinen pienempi tervahauta (tervahauta 2, N 7060881 E 350487). Se on halkaisijaltaan 3,5 m ja sen keskellä oleva kuoppa on 0,5 m syvä. Tervahaudan halssi on lounaassa ja se on 1,5 m leveä ja 2 m pitkä.



Kuva 17. Hiekkakuopan reunalla sijaitseva tervahauta 1, kuvattu länsilounaasta. AKDG 5642:1



*Kuva 18. Hiekkakuopan reu-
nalla sijaitseva tervahauta 1,
kuvattu luoteesta. AKDG
5642:2*



*Kuva 19. Tervahauta 1:n halssi,
kuvattu pohjoiskoillisesta.
AKDG 5642:3*



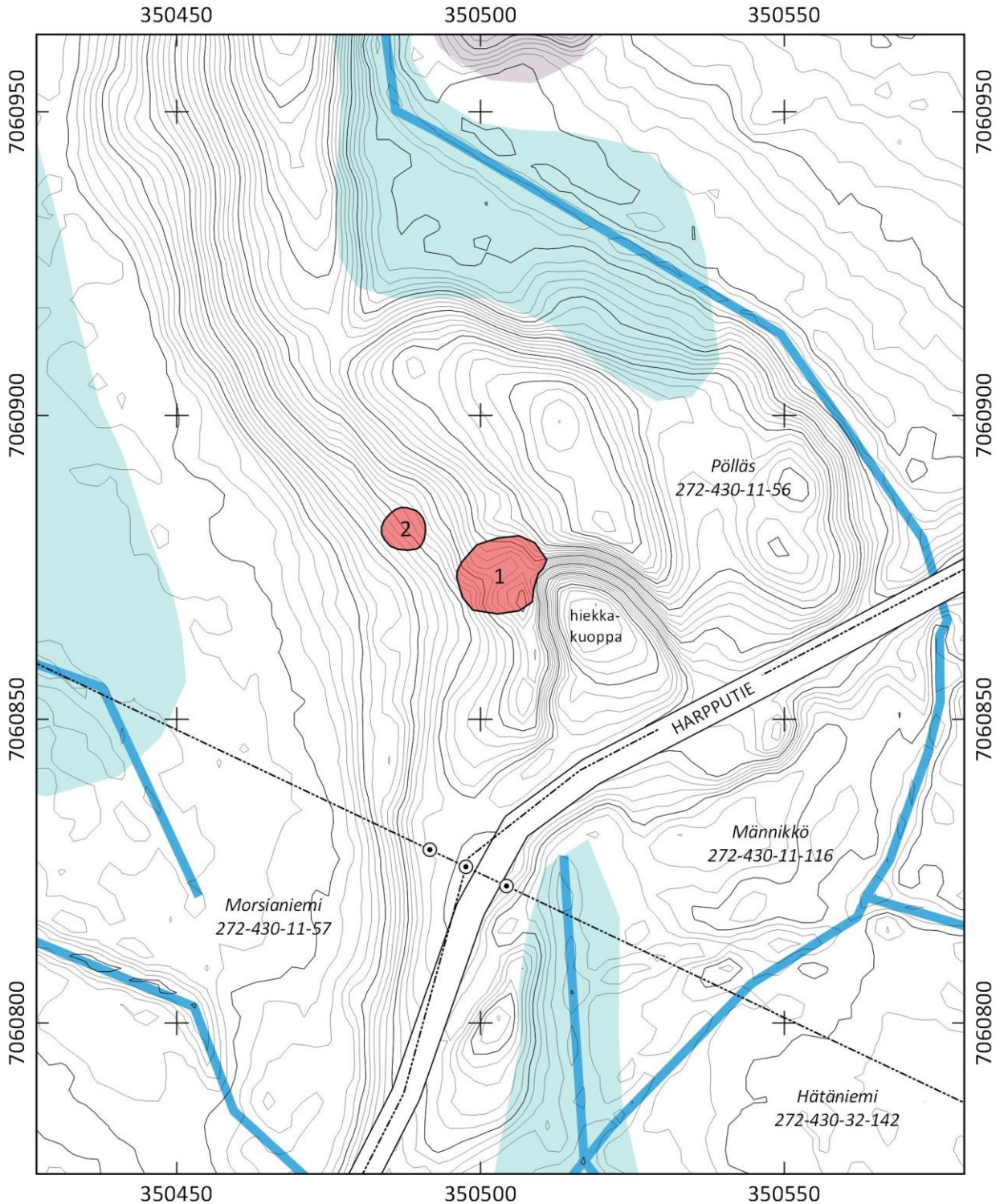
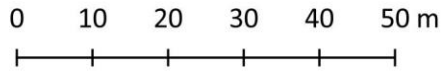
*Kuva 20. Tervahauta 2, kuvattu
etelästä. AKDG 5642:4*

KOKKOLA Pikku-Pölläät
Jan-Erik Nyman 2018
Yleiskartta 1:1000

Pohjakarttana on Maanmittauslaitoksen maastokartta
Koordinaatisto ETRS-TM35FIN
Korkeuskäyrät (N2000) perustuvat Maanmittauslaitoksen
kahden metrin korkeusmalliin

Selite

- tervahauta
- rajamerkki
- kiinteistöraja



Helsingissä 20.3.2019

Jan-Erik Nyman, FM

LÄHTEET

Painamattomat raportit:

Katiskoski, Kaarlo (1989). Ullavan esihistoriallisten kohteiden inventointi. 1988. Museovirasto.

Seger, Tapio (1986). Ullava Haapala Peuranevankangas. Esihistoriallisen kohteen tarkastus. Museovirasto.

DIGIKUVALUETTELO

PEURANEVANKANGAS 1

AKDG 5639:

Kuvaaja: Teemu Väisänen

1. Näkymä Pokeharjuntieltä kohti aluetta, jossa aikaisemmissa maastotutkimuksissa on havaittu useita kymmeniä pyynti- tai asumuskuopiksi tulkittuja kuoppia. Kuvattu etelästä.
2. Alue, jossa aikaisemmissa maastotutkimuksissa on havaittu useita kymmeniä pyynti- ja asumuskuopiksi tulkittuja kuoppia. Alue on nyt hakattu ja äestetty. Kuvattu kaakosta.
3. Alue, jossa aikaisemmissa maastotutkimuksissa on havaittu useita kymmeniä pyynti- ja asumuskuopiksi tulkittuja kuoppia. Alue on nyt hakattu ja äestetty. Kuvattu pohjoisesta.
4. Pokeharjuntien ja Harpputien risteuksen itäpuolelle avattu hiekanottokuoppa, kuvattu etelästä.
5. Äestyksen vaurioittama pyyntikuoppa nro 4, kuvattu koillisesta.
6. Äestyksen vaurioittama pyyntikuoppa nro 11, kuvattu etelästä.
7. Pyyntikuoppa nro 10, kuvattu kaakosta.
8. Pyyntikuoppa nro 9, kuvattu kaakosta.
9. Pyyntikuoppa nro 7, kuvattu luoteesta.

PEURANEVANKANGAS 2

AKDG 5640:

Kuvaaja: Teemu Väisänen

1. Näkymä Pokeharjuntieltä kohti pyyntikuoppakohdetta Peuranevankangas 2, kuvattu koillisesta.
2. Mäntykangas, jossa tarkastuksessa havaittiin kahdeksan pyyntikuoppaa, kuvattu pohjoisesta.
3. Näkymä kohti pyyntikuoppaa nro 8, jonka keskellä apulaistutkija Janne Rantanen seisoo. Kuvattu luoteesta.
4. Pyyntikuoppa nro 8, kuvattu pohjoisesta.

PEURANEVANKANGAS 3

AKDG 5641:

Kuvaaja: Teemu Väisänen

1. Harpputien kaakkoispuolella oleva kookas tervahauta, kuvattu luoteesta.
2. Harpputien kaakkoispuolella oleva kookas tervahauta, kuvattu pohjoisesta.
3. Tervahaudan halssi, kuvattu idästä.

PIKKU-PÖLLÄT

AKDG 5642:

Kuvaaja: Teemu Väisänen

1. Hiekkakuopan reunalla sijaitseva tervahauta 1, kuvattu länsilounaasta.
2. Hiekkakuopan reunalla sijaitseva tervahauta 1, kuvattu luoteesta.
3. Tervahauta 1:n halssi, kuvattu pohjoiskoillisesta.
4. Tervahauta 2, kuvattu etelästä.