

ISOJOKI
SOMEROKALLIO & HERMANNI
ARKEOLOGINEN INVENTOINTI
19.8.2020
FM Janne Rantanen – Seinäjoen museot

Inventoinnin taustat

Seinäjoen museot sai 17.8.2020 Suupohjan peruspalveluliikelaitoskuntayhtymän ympäristöpalveluilta lausuntopyynnön Maanrakennus Hautala Oy:n Isojoen Kärjenkoskelle, Somerokallion ja Hermannin pohjoispuolelle, kiinteistöille 151-404-1-25 ja 151-404-1-45 suunnittelemasta Hermannin kallionottopaikasta eli kivilouhoksesta (kartta 1).

Maakunta-arkeologi Janne Rantanen suoritti hankealueella arkeologisen inventoinnin 19.8.2020, koska noin 1.5 kilometrin päässä lännessä, Högbergetin rinteillä, sijaitsee pronssikautisia hautaröykkiöitä¹. Noin 500 metriä itään, Kärjenjoen länsipuolisilla hiekkakankailla, sijaitsee myös kivikautisia asuinpaikkoja². Inventoinnin tarkoituksena oli selvittää, sijaitseeko hankealueella tai sen läheisyydessä ennestään tuntemattomia kiinteitä muinaisjäännöksiä tai muita arkeologisia kohteita. Inventoinnin taustat, menetelmät ja tulokset on koostettu tähän raporttiin.

Inventointialue

Inventoinnissa tarkastettiin Hermannin poikki kulkevan, louhoksen vuoksi kunnostettavan metsäkoneuran ympäristö ja suunnitellun louhoksen paikka (kartta 1). Myös Somerokallion laki tarkastettiin mahdollisten hautaröykkiöitten varalta. Inventointialue sijaitsee 80–95 metrin korkeuskäyrillä (N2000), joten se on paljastunut merestä jo mesoliittisella kivikaudella, alimmilta kohdilta noin 8000 vuotta sitten³.

Historiallisten karttojen perusteella alueella ei ole ollut asutusta tai muuta merkittävää maankäyttöä, mikä selittyy pintamaaperän luonteella. Asutus on historiallisella ajalla sijainnut alempana Kärjenjoen tuntumassa, jonne pellotkin on raivattu (kuva 1).

Kotimaisten kielten keskuksen (Kotus) Nimiarkistoon tallennetun perimätiedon mukaan Hermannin on ollut alun perin "*Forsmanin mäkitupa, perustettu 1910-luvulla, mäkituvan rakennukset ovat hävinneet 1900-luvun jälkipuoliskolla. Vrt. Vannesmaa, Mannila.*

Hermannissa ovat asuneet Hermannin Stiinanpoika (s. 1871) ja hänen vaimonsa Siska

¹ Museoviraston muinaisjäännösrekisterin kohteet Kristiinankaupunki Lappfjärd-Högberget/Paulakangas (409010022) ja Lappfjärd-Granliden (409010035).

² Muinaisjäännösrekisterin kohteet Kristiinankaupunki Lappfjärd-Björnåsen (409010036) ja Isojoki Hautamäki (1000031741).

³ Vuorela et al. 2009: 84. Review of Bothnian Sea shore-level displacement data and use of a GIS tool to estimate isostatic uplift. Working report 2009-17. Posiva Oy.

(?Fransiska)."⁴ Epäilemättä vuoden 1971 peruskarttaan (kuva 2) merkitty pieni peltotilkku ja kaksi rakennusta ovat kuuluneet juuri mainittuun Forsmanin eli Hermannin mäkitupaan. Vuoden 1986 peruskarttaan rakennuksia ja peltotilkkua ei ole enää merkitty. Mäkituvan paikkaa ei inventoinnissa tarkastettu sen nuoren iän vuoksi, ja koska se sijaitsee hankealueen ulkopuolella. Nimiarkistoon on talletettu myös perimätieto, jonka mukaan Somerokallion pirunpeltoa on kutsuttu paikkakunnalla *Pirunhaudaksi*⁵. Somerokalliolla, pirunpellon länsipuolella, on vuoden 1971 peruskartan mukaan sijainnut kolmiomittauspiste. Paikallisen informantin kuuleman perimätiedon mukaan kolmiomittaustornista on vuonna 1910 pudonnut venäläinen sotilas, jonka muistoksi kallioon olisi tehty muistohakkaus. Vuosina 1907–17 venäläiset sotilaskartoittajat laativat topografikarttoja Pohjois-Satakunnasta, missä yhteydessä kolmiomittauksia on saatettu tehdä Isojoenkin puolella. Perimätieto saattaa siis perustua tositapahtumiin. Hakkausta ei etsitty eikä löydetty inventoinnissa.



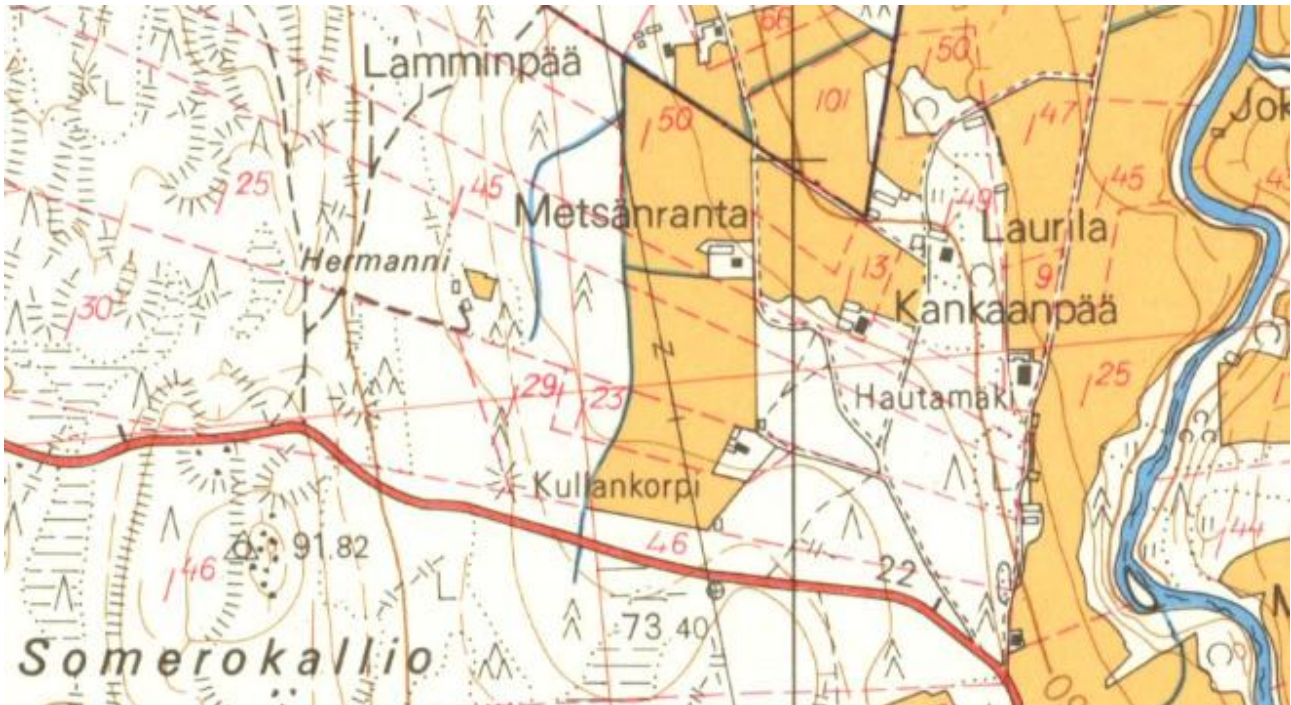
Kuva 1. Inventointialue (Forsmanin talon luoteispuolella) 1800-luvun puolivälin pitäjänkartassa. Vesijärventietä ei vielä ole rakennettu. Kansallisarkiston digitaaliarkisto.

⁴ Nimiarkisto: Hermannin (Kotus, 1980). Kortessalo-Kammonen, Hillaliisa. Kotimaisten kielten keskus. <https://nimiarkisto.fi/wiki/Q5614452>. Viitattu 20.8.2020.

⁵ Nimiarkisto: Pirunhauta (Kotus, 1980). Kortessalo-Kammonen, Hillaliisa. Kotimaisten kielten keskus. <https://nimiarkisto.fi/wiki/Q5614773>. Viitattu 20.8.2020.

Menetelmät

Inventointi suoritettiin jalkautumalla maastoon ja maastoa silmäääräisesti havainnoimalla. Lapiota ja maanäytekairaa ei käytetty, koska maaperä alueella on kalliota ja moreenia – näin ollen esihistoriallisten asuinpaikkojen löytymistä alueelta pidettiin epätodennäköisenä. Metallinetsin oli mukana, mutta sitä ei käytetty. Metsäkoneuran kohdalla harjoitettiin pintapoimintaa uraa pitkin kuljettaessa. Havaitut arkeologiset kohteet dokumentoitiin kirjallisoin muistiinpanoin, digitaalisesti valokuvaamalla ja tallentamalla paikkatieto satelliittipaikantimella (A-GPS(GNSS) -mittaus). Jälkityövaiheessa satelliittipaikantimen antamia koordinaatteja verrattiin Maanmittauslaitoksen 2 m korkeusmallissa näkyviin ilmiöihin, ja paikannusta tarkennettiin.



Kuva 2. Inventointialue vuoden 1971 peruskartassa. Kartta © Maanmittauslaitos.

Havainnot

Suunnitellun louhoksen tai siihen liittyvän huoltotien kohdalta ei löytynyt kiinteitä muinaisjäännöksiä tai muita arkeologisia kohteita. Inventoinnissa ei löytynyt arkeologista esineistöä. Vesijärventien eteläpuolella, Somerokallion laella havaittiin laaja rantalohkareikko eli pirunpelto. Pirunpellossa havaittiin useita ihmisen tekemiä kuoppia. Kohteen kuvaus alla.

Isojoki Somerokallio

Kiinteä muinaisjäännös. Ajoittamattomia rakkakuoppia⁶ 90–95 m korkeuskäyrillä (N2000). Huomattavimmat kuopat (1–3) dokumentoitiin.

Kuoppa 1: Somerokallion korkeimmalla kohdalla. Pyöreähkö, melko tasapohjainen pirunpeltoon kaivettu kuoppa, jonka halkaisija on noin 5 m. Pohja kivinen. Syvyys noin 1 m. Koordinaatit ETRS-TM35FIN P: 6900950 I: 221555.



Kuva 3. Somerokallio, kuoppa 1. Pohjoiseen. JR 19.8.2020.

Kuoppa 2: Kuopasta 1 noin 10 m kaakkoon. Pyöreähkö, melko tasapohjainen pirunpeltoon kaivettu kuoppa, jonka halkaisija on noin 5 m. Pohja kivinen. Syvyys noin 0.5 m. Koordinaatit ETRS-TM35FIN P: 6900945 I: 221561.

Kuoppa 3: Kuopasta 1 noin 30 m etelään. Pirunpeltoon kaivettu suppilomainen kuoppa, jonka halkaisija on noin 1.5 m, syvyys noin 0.5 m. Koordinaatit ETRS-TM35FIN P: 6900920 I: 221553.

⁶ Louhikkoihin kaivettuja kuoppia on arkeologisessa tutkimuksessa totuttu kutsumaan rakkakuopiksi, vaikka kaikki rakkakuoppakohteet eivät sijaitsekaan rapautumisessa syntyneissä rakkakivikoissa.

Näiden lisäksi Somerokallion laen pirunpellossa on pienempiä ja epämääräisempiä kuoppia, joita ei dokumentoitu. Kuoppien 1 ja 2 pohjalla kasvavien kitukasvuisten mäntyjen perusteella kuoppien vähimmäisikä on noin 50–100 vuotta (kuvat 3 ja 4). Pirunpellossa ei ole jäkälän lisäksi muuta kasvillisuutta, ainoastaan kuoppien pohjalle kertyneestä humuksesta on riittänyt ravinteita puille. Kuoppien tarkka ajoitus on tuntematon, ja on mahdollista, että kuoppia on kaivettu eri aikoina. Kuopat 1 ja 2 ovat saman ikäisiä muodon ja koon perusteella. Myös kuoppien funktio on arvoitus. Kivenottokuopista tuskin on kyse, sillä kuopat ovat säännöllisen muotoisia eivätkä sijaitse pirunpellon reunassa, josta kiviä olisi helpointa kerätä. Kuopat 1 ja 2 voisivat muotonsa ja kokonsa puolesta olla jonkinlaisia tilapäissuojiksi raivattuja kuoppia, mutta voisi kuvitella, että suoja olisi ollut helpompaa tehdä alemmas, helppokulkuisempaan metsämaastoon vaikka laavutekniikkaa hyödyntäen – ellei kyse ole mesoliittisella kivikaudella puuttomalle kalliosaarelle raivatuista hylkeenpyytäjien ”tomtningeista”. On myös otettava huomioon se vaihtoehto, ettei kuoppien tekemiselle alun perinkään ole ollut mitään järkevää syytä, ainakaan nykypäivän näkökulmasta katsottuna. Kuopat on esimerkiksi voitu rakentaa jostain jo ammuin unohtuneesta uskomuksellisesta syystä. Vastaavanlaisiin pirunpeltoihin tai kivijatoihin kaivettuja kuoppia tunnetaan eri puolilta Pohjanmaata, ja niiden korkeusasemassa ja muodossa esiintyy suurta hajontaa.



Kuva 4. Kuoppien 1 (vas.) ja 2 (keskellä) pohjalla kasvaa mäntyjä. Pohjoiseen. JR 19.8.2020.

Yhteenveto

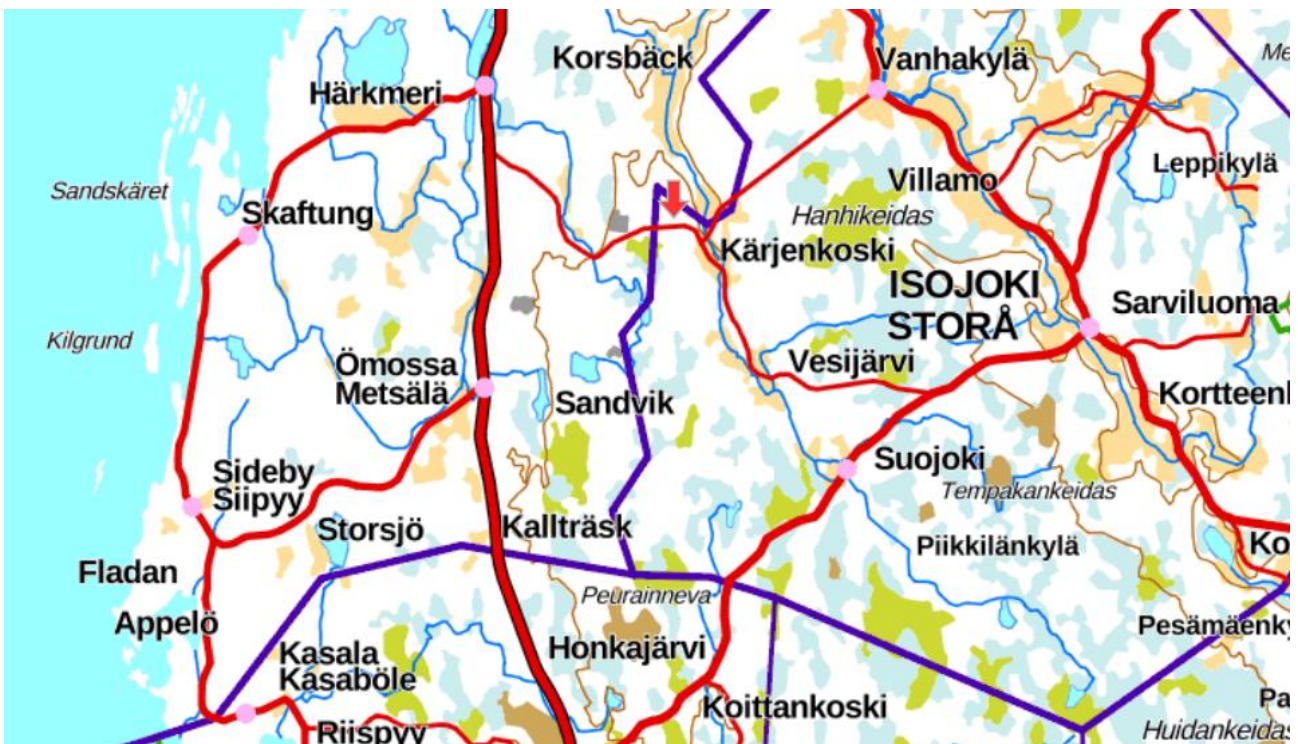
Suunnitellun louhoksen tai siihen liittyvän huoltotien kohdalta ei löytynyt kiinteitä muinaisjäännöksiä. Inventoinnissa ei löytynyt arkeologista esineistöä. Somerokallion laelta löytyi yksi ennestään tuntematon kiinteä muinaisjäännös, Isojoki Somerokallio. Kohde käsittää pirunpeltoon kaivettuja ajoitukseltaan ja funktioltaan tuntemattomia kuoppia, niin sanottuja rakkakuoppia, joista kahden suurimman vähimmäisikä on niissä kasvavan puuston perusteella noin 50–100 vuotta. Kahden kilometrin säteellä sijaitsee sekä neoliittisen kivikauden asuinpaikkoja että pronssikautisina pidettyjä, joskin tutkimattomia, hautaröykkiöitä. Historiallinen asutus on sijoittunut Kärjenjoen laaksoon. Somerokalliolla on ollut kolmiomittauspiste 1900-luvulla.

Seinäjoella 21.8.2020

Janne Rantanen
maakunta-arkeologi
Seinäjoen museot

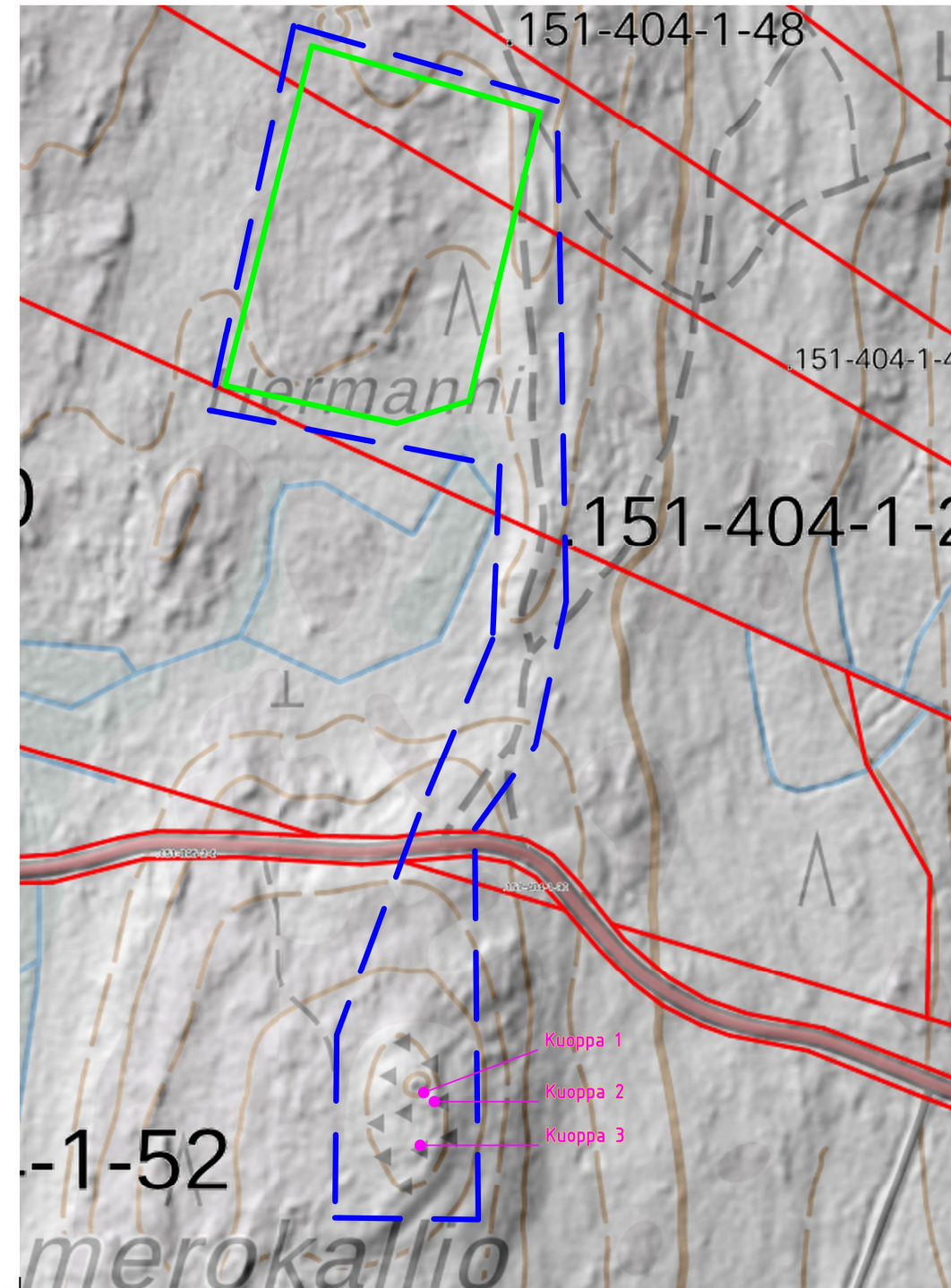
Kartta 1.

Lähestymiskartta. Inventointialueen sijainti merkitty punaisella nuolella. Kartta © Maanmittauslaitos 2020.



Kartta 2.

Yleiskartta. Peruskarttarasteri, kiinteistöjaotus ja 2 m korkeusmalli © Maanmittauslaitos 2020. Vihreä viiva = louhoksen suunniteltu ala. Sininen katkoviiva = inventoitu alue. Purppurat pisteet = rakkakuopat.



P: 6900837
I: 221322

100 m

ETRS-TM35FIN 2020-08-20

PartiByt JR LibreCADiia