

HELSINGIN YLISKYLÄNLAHDEN ASEMAKAAVAMUUTOSALUEEN

MERITARKEOLOGINEN INVENTOINTI

NORDIC MARITIME GROUP OY
EVELIINA SALO JA MAIJA HUTTUNEN
PROJEKTINRO F-64:2020
12.6.2020

SISÄLLYSLUETTELO

1. Tiivistelmä.....	3
2. Johdanto.....	3
3. Arkisto- ja rekisteritiedot.....	4
4. Yleiskartta.....	4
5. Tutkimusalue ja luonnonympäristö.....	5
6. Alueen historiaa.....	7
6.1. Tutkimusalue kartta- ja kuvalähteissä.....	7
7. Kenttätyöt.....	12
7.1. Viistokaikuluotaus.....	13
7.2. Kohteiden tarkastukset.....	14
7.3. Ilmakuvaus.....	14
8. Kohteet.....	15
9. Tulosten tulkinta.....	26

Lähteet

Painetut lähteet

Elektroniset lähteet

Karttalähteet

Kannen kuva: Viistokaikuluotauskuva mahdollisesta hylkykohteesta Yliskylänlahden suulla.

1. TIIVISTELMÄ

Helsingin kaupunki suunnittelee kaavamuutosta, joka koskettaa Herttoniemenrannan ja Laajasalon välisiä vesialueita. Nordic Maritime Group Oy suoritti hankealueella arkeologisen vedenalaisinventoinnin 1.6.–2.6.2020. Tutkimuksessa havaittiin Killingholman pohjois- ja länsirannoilla rautaisia lenkkejä kalliassa ja kaksi kiinnostavaa kalliohakkausta. Saaren rannoilla havaittiin myös kolme kivistä tai betonista laiturinperustuksen jäännettä ja pohjoiskärjessä hyväkuntoinen hirsiarokki merenpohjassa. Laituri- ja hirsiarokkihavainnot liittyvät alueen huvilakulttuuriin. Lisäksi havaittiin kaksi epäselväksi jäänyttä kohdetta, joista toinen on mahdollisesti muinaisjäännösrekisterissä mahdolliseksi hylkykohteeksi määritelty havainto 2385 ja toinen noin 20 x 30 metrin alueelle levinnyttä puutavaraa, joka on mahdollisesti hylky.

2. JOHDANTO

Helsingin kaupunki suunnittelee merenpohjaan vaikuttavia rakennustöitä Yliskylänlahden ja Killinholmansalmen alueella. Herttoniemenrannan ja Killingholman välille suunnitellaan kevyenliikenteen siltaa. Museovirasto on antanut alueen tutkimustarpeesta lausunnon vuonna 2019 (MV/152/05.02.00/2019).

Alueen vedenalaisia muinaisjäännöksiä ei tunneta riittävällä tarkkuudella, joten hankealueella suoritettiin 1.6.–2.6.2020 muinaismuistolain (295/1963) 13 §:ään perustuen arkeologinen vedenalaisinventointi mahdollisten ennestään tuntemattomien muinaisjäännösten turvaamiseksi. Tutkimuksen kustannuksista vastaa rakennuttaja muinaismuistolain 15 §:ään perustuen.

Tutkimusalue on ollut aktiivisessa käytössä pitkään. Alueen pohjoispuolella sijaitsee mm. pronssikautinen kalmisto ja Hertonäs Gård. Hertonäs kylänä mainitaan historiallisissa lähteissä varmuudella ensimmäisen kerran vuonna 1509. Tiiliruukinlahteen ja Yliskylänlahteen on merkitty laivaväylät 1700-luvulta lähtien. Killingholma on määritelty RKY-alueeksi Helsingin höyrylaivareittien kesähuvila-asutuksen vuoksi.

Lisätietoja: eveliina@nordicmaritime.fi tai + 358 44 326 7097.

Vesilahdella 12.6.2020



Eveliina Salo
FM Meriarkeologi

3. ARKISTO- JA REKISTERITIEDOT

Tutkimuksen laatu:	Arkeologinen vedenalaisinventointi
Tutkimuksen syy:	Maa- ja vesialueen käyttö
Alue:	Helsinki Yliskylänlahti ja Killingholman ympäristö
Peruskartta:	TM35 lehtijako L4133D3
Tutkittavan alueen laajuus:	Noin 33,3 hehtaaria
Tutkimuslaitos:	Nordic Maritime Group Oy
Projektinro:	F-64:2020
Tutkimusryhmä:	Meriarkeologi Eveliina Salo ja merigeologi Maija Huttunen
Tutkimuksen tilaaja:	Helsingin kaupunki
Kenttätyöt:	1.6.–2.6.2020
Tutkimusraportti:	12.6.2020
Raportin jakelu:	Helsingin kaupunki ja Museoviraston arkisto

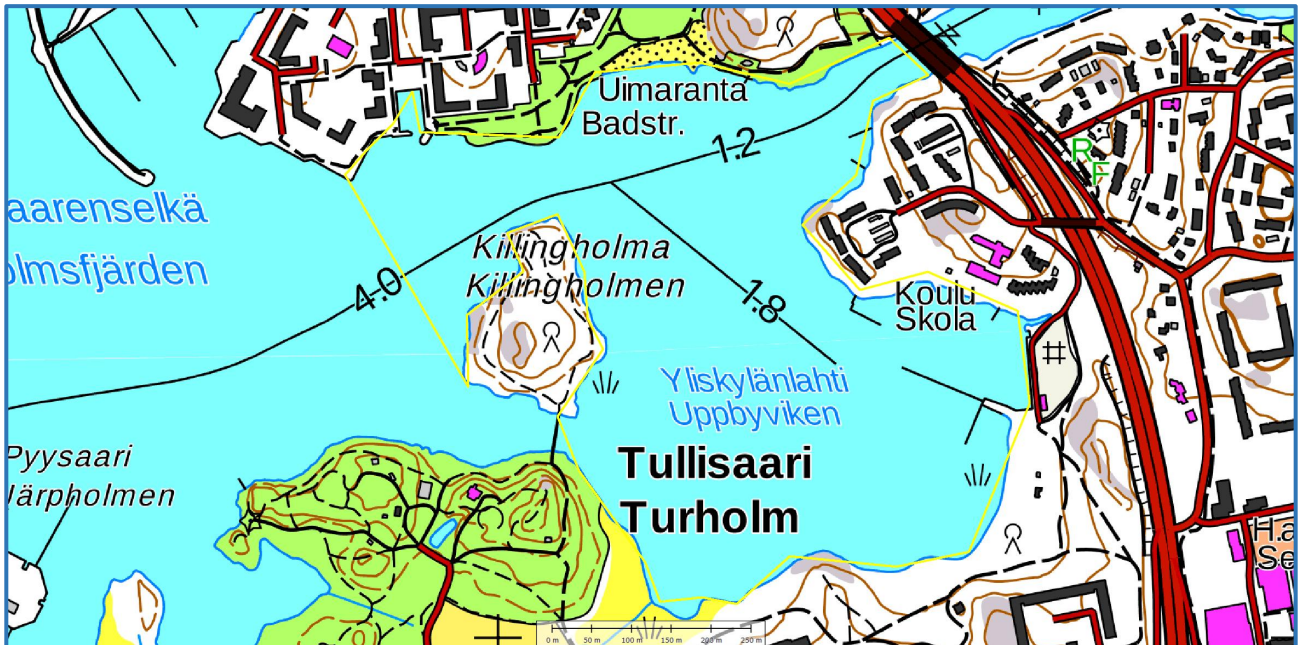
4. YLEISKARTTA



Kartta 1. Tutkimusalueen sijainti Helsingissä Laajasalon ja Herttoniemen välissä on merkitty karttaan keltaisella. Karttapohja: MML peruskartta.

5. TUTKIMUSALUE JA LUONNONYMPÄRISTÖ

Tutkimusalue sijaitsee Helsingin Herttoniemenrannan ja Laajasalon välisellä vesialueella. Alue rajautuu idässä Herttoniemen salmen ylittävään Linnanrakentajantien siltaan ja lännessä Killingholman länsipuolelle.



Kartta 2. Tutkimusalue on merkitty karttaan keltaisella. Karttapohja: MML peruskartta.

Veden syvyys tutkimusalueella on noin 0-10 metriä. Pohjanlaatu vaihtelee alueella runsaasti. Enimmäkseen pohja on pehmeää ja mutaista ja erityisesti Yliskylänlahden rannat ovat hyvin ruovikoituneita ja pohjassa on paljon kasvillisuutta. Killingholman pohjois- ja länsipuolella on kallio- ja sorapohjaa ja vesi syvenee rannassa nopeasti. Alue on ollut erittäin hyvä rantautumispaikka suuremmillekin aluksille.

Näkyvyys vedessä oli huono tutkimusajankohtana ja se vaihteli Yliskylänlahden noin 15 cm Killingholman länsipuolen noin 30 cm.

Yliskylänlahden rannat ovat itärannalla sijaitsevaa venesatamaa ja asutusta lukuun ottamatta melko luonnontilaisia. Tutkimusalueen pohjoisosan rannat Herttoniemen puolella ovat lähes täysin rakennettua ympäristöä uimarannan ja sillan välistä lyhyttä aluetta lukuun ottamatta. Ortoilmakuvia vuosilta 1932 ja 2019 vertaamalla voidaan havaita rantaviivassa tapahtuneet muutokset.



Kuva 1.

Ortoilmakuva tutkimusalueelta
vuodelta 1932.
Herttoniemenranta kuvan
yläosassa on vielä melko
luonnontilainen.

Lähde: <https://kartta.hel.fi>.



Kuva 2.

Ortoilmakuva tutkimusalueelta
vuodelta 2019. Erityisesti
Herttoniemenranta ja
Yliskylänlahden perukan
satama-alue on muuttunut
rantaviivaltaan.

Lähde: <https://kartta.hel.fi>.

6. ALUEEN HISTORIAA

Tutkimusalueen ympäristössä on ollut ihmisen toimintaa esihistorialliselta ajalta lähtien. Arkeologisena todisteena alueen asutuksesta on esimerkiksi Herttoniemessä sijaitseva pronssikautinen hautaröykkiö ja lähisaarten muinaishaudat.

Turholmassa eli nykyisessä Tullisaaressa on ollut mahdollisesti yksinäistalo jo keskiajalla. Rälssitila alueella on ollut viimeistään vuonna 1556. Muinaisjäännösrekisteriin kohde on merkitty nimellä Degerö Turholma (Laajasalo) 1000001683. Turholman kartanomiljööstä on säilynyt kaksi kolmesta kauppaneuvos Borgströmin rakennuttamasta uusrenesanssihuvilasta 1870-luvulta. Ympäristössä on laaja puisto, joka on nykyään suosittua virkistysaluetta. Toinen huviloista on ollut pitkään laulaja Aino Acktén kesähuvilana.¹ Tullisaari ja Killingholma kuuluvat RKY-alueeseen (valtakunnallisesti merkittävät rakennetut kulttuuriympäristöt) Helsingin höyrylaivareittien kesähuvila-asutus.

Hertonäs Gård sijaitsee tutkimusalueen koillispuolella. Hertonäs kylännimenä esiintyy varmuudella historiallisissa lähteissä ensimmäisen kerran vuonna 1509. Ensimmäinen Herttoniemen aluetta tarkasti kuvaava kartta on valmistettu 1730- ja 1750-luvuilla.²

Killingholman saari on ollut jakautuneena kahtia Herttoniemen ja Tuurholman omistukseen. Saaressa on sijainnut kaksi huvilaa. Pohjoisempana Herttoniemen maalla sijainnut Hougbergin huvila rakennettiin vuonna 1879. Huvila on purettu 1960-luvulla. Huvilan rantamökki sijaitti saaren länsirannalla ja sen kivijalan jäänteet ovat edelleen jäljellä rannassa. Huvilapalstalla mainitaan olleen myös höyrylaivalaituri ja uimahuoneellinen uimalaituri. Eteläinen Tuurholman maalla sijainnut Emmy Achtén huvila rakennettiin vuonna 1906 ja purettiin 1960-luvun alkupuoliskolla.³

Vuonna 2016 julkaistu Jan Strangin *Saaristounelmia Helsingissä* sisältää kappaleen Killingholman huviloiden historiasta. Kirjassa on yksityishenkilöiden luovuttamia valokuvia mm. huviloiden laitureista sekä kartta huviloiden ja laitureiden sijainnista.

6.1. TUTKIMUSALUE KARTTA- JA KUALÄHTEISSÄ

Tutkimusalue jakautuu Herttoniemen (Hertonäs), Turholman (Turholm) ja Laajasalon (Degerö) sekä Laajasalon Yliskylän (Uppby) kylien alueelle. Rajankäyntikartoista saa kokonaiskuvan alueesta, mutta isojakokartat ja tiluskartat katkeavat rajojen kohdilta. Karttoihin on merkitty Killingholma punaisella pisteellä karttojen tulkinnan helpottamiseksi. Kartoista voidaan havaita esimerkiksi rantaviivan muutoksia ja asutuksen ja laitureiden sijainteja eri aikoina.

¹ https://www.kyppi.fi/palveluikkuna/mjreki/read/asp/r_kohde_det.aspx?KOHDE_ID=1000001683 ja www.rky.fi/read/asp/r_kohde_det.aspx?KOHDE_ID=1573.

² https://www.kyppi.fi/palveluikkuna/mjreki/read/asp/r_kohde_det.aspx?KOHDE_ID=1000001684.

³ Strang 2016, 247-251.



Kartta 3. Ote Herttoniemen ja Turholman rajankäyntikartasta vuodelta 1764. Raja kulkee Killingholman saaren läpi. Lähde Kansallisarkiston digitaaliarkisto <http://digi.narc.fi/digi/view.ka?kuid=13563022>.



Kartta 4. Ote Herttoniemen isojakokartasta vuodelta 1795-1886. Lähde Kansallisarkiston digitaaliarkisto. <http://digi.narc.fi/digi/view.ka?kuid=13563065>.



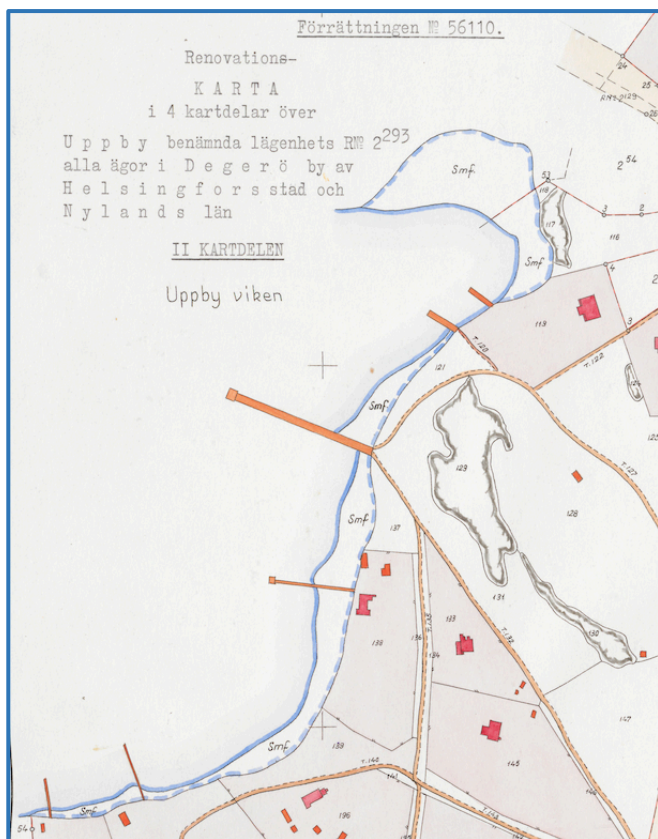
Kartta 5. Ote Herttoniemen tiluskartasta vuodelta 1779. Lähde Kansallisarkiston digitaaliarkisto <http://digi.narc.fi/digi/view.ka?kuid=13563024>.



Kartta 6. Ote Degerön isojakokartasta vuodelta 1778-1794. Lähde Kansallisarkiston digitaaliarkisto <http://digi.narc.fi/digi/view.ka?kuid=13116537>.



Kartta 7. Ote Turholman tiluskartasta vuodelta 1795. Yliskylän rannalle on merkitty laituri ja mahdollisesti vedenpäällä oleva venevaja. Lähde Kansallisarkiston digitaaliarkisto <http://digi.narc.fi/digi/view.ka?kuid=13742893>.

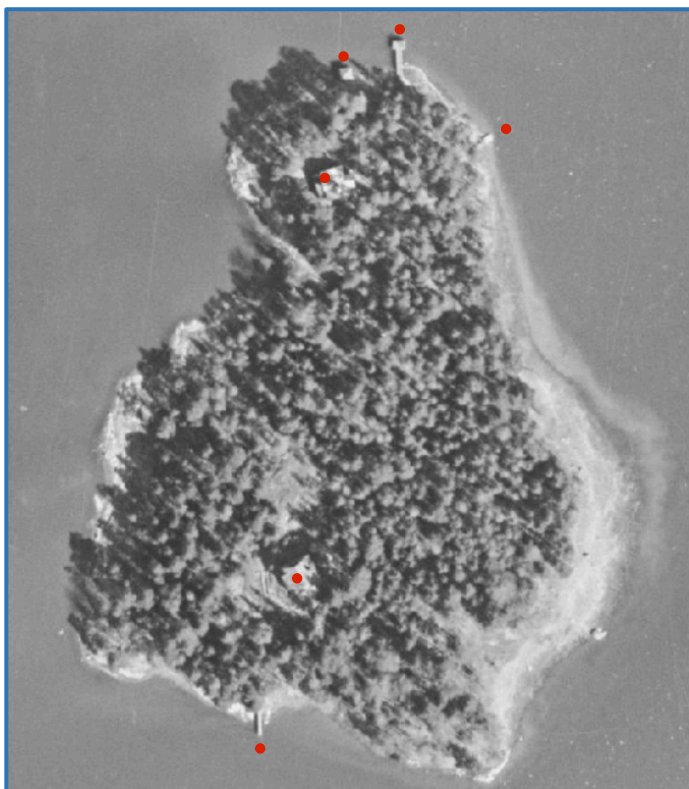


Kartta 8.

Uppbyn vuoden 1956 lohkomiskartassa Yliskylänlahden rannoilla on useita laitureita. Yksi näistä ulottuu pitkälle rannasta ja on mahdollisesti höyrylaivalaituri.

Lähde Kansallisarkiston digitaaliarkisto
<http://digi.narc.fi/digi/view.ka?kuid=46183390>.

Helsingin ilmakuvista voidaan havaita, että Killingholman pohjoispään uimahuone ja laituri on purettu vuosien 1956 ja 1964 välisenä aikana. Myös saaren länsipuolella havaitun laituriinperustusten jäänteet näkyvät ilmakuvissa 1930-luvulta alkaen, mutta kuvista ei varjojen vuoksi pystytä päättelemään milloin laituri on purettu.



Kuva 3.

Ortoilmakuva Killingholman alueesta vuodelta 1943.

Saaren pohjoispäässä näkyy laituri, jonka vasemmalla puolella näkyy uimahuoneen katto. Suurehko laituri on todennäköisesti saaren höyrylaivalaituri. Tästä laiturista itään näkyy pienempi venelaituri.

Kuvassa näkyvät myös molemmat huvilat ja myös eteläisen huvilan laituri saaren eteläpäässä.

Lähde: <https://kartta.hel.fi>.

Yliskylänlahden rannoilla on runsaasti erikokoisia laitureita. Yksi niistä on erityisen massiivinen ja jatkuu pitkälle matalaan lahteen. Todennäköisesti kyseessä on höyrylaivalaituri. Strang kirjoittaa alueen historiategoksessa, että höyrylaivaliikenne on kulkenut Turholman ja Killingholman välisestä salmesta, joten oletettavasti pysäkki on ollut Yliskylänlahden laiturilla. Laituri näkyy erityisen hyvin vuoden 1932 ja 1943 ilmakuvissa. Nuoremmissa kuvissa laiturin kunto selvästi taantuu ja vuoden 1956 kuvassa laiturin on jo selvästi rikkoutunut. Vuoden 1976 kuvassa laiturin on kunnostettu ja sen jatkoksi on tehty moderni satamalaituri.



Kuva 4.

Ortoilmakuva
Yliskylänlahden perukasta.
Kuva on vuodelta 1943.

Alueella on paljon laitureita
ja niistä on pitänyt rakentaa
pitkiä matalan veden
vuoksi. Erityisesti oletettu
höyrylaivalaituri ulottuu
pitkälle rannasta (merkitty
punaisella).

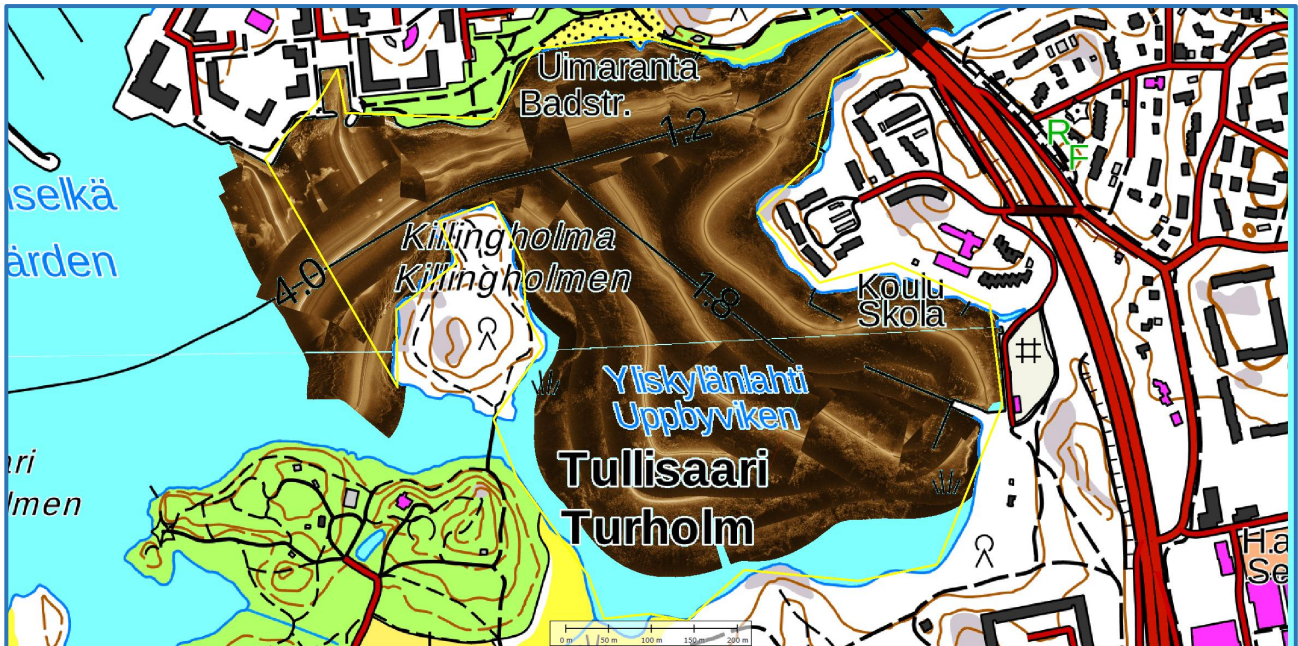
Lähde: <https://kartta.hel.fi>.

7. KENTTÄTYÖT

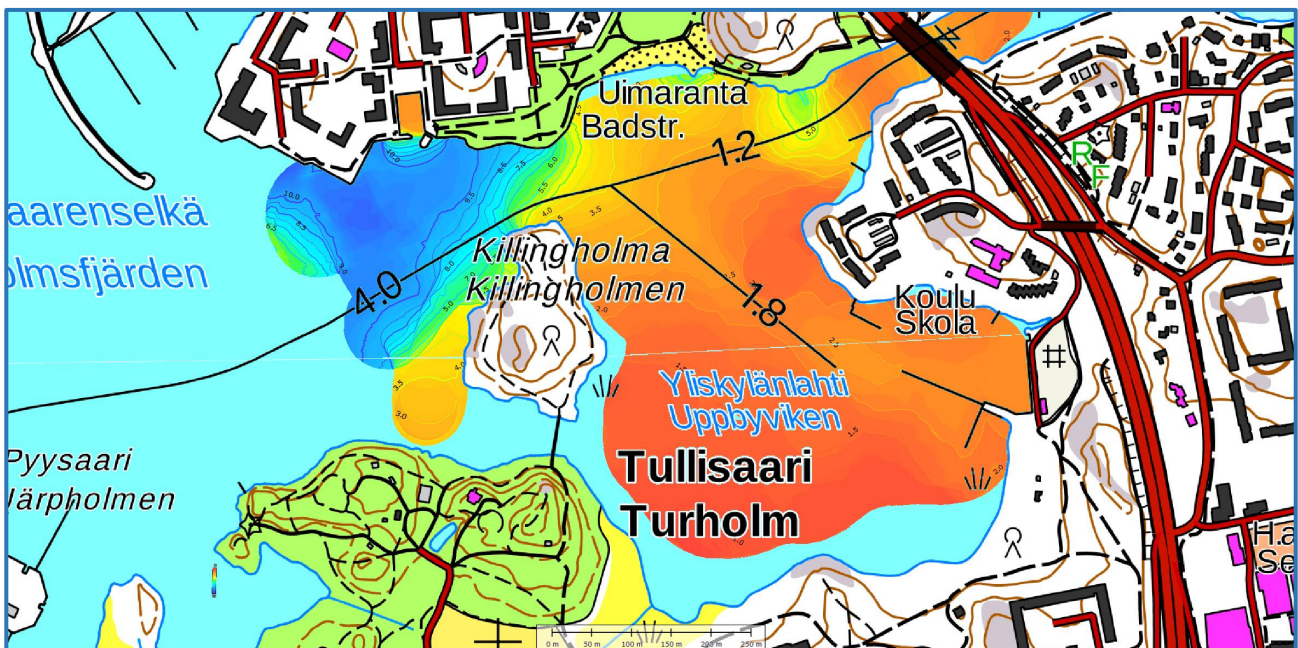
Kenttätyöt suoritettiin 1.6.–2.6.2020. Työt aloitettiin viistokaikuluotaamalla tutkimusalue niiltä osin kuin veden syvyys sen salli. Yliskylänlahden ruovikoituneet ja matalat rannat jäivät luotauksen ulottumattomiin. Ranta-alueita tarkastettiin jalan sekä ilmasta kuvaamalla. Viistokaikuluotaamalla havaitut kohteet tarkastettiin ROV-robotilla.

7.1. VIISTOKAIKULUOTAUS

Tutkimuksessa käytettiin DeepVision DE3468D-viistokaikuluotainta. Alueella luodattiin 32 kpl 50 + 50 metrin kaistoja. Luotaukset tehtiin 680 kHz taajuudella. Aineisto tulkittiin kenttätyön yhteydessä DeepView –ohjelmistolla. Luotauksissa havaittiin pohjassa muutamia kiinnostavia anomaliaita. Lisäksi havaittiin Herttoniemen editse kulkevan väylän ja todennäköisesti rannan rakentamiseen liittyviä ruoppausjälkiä pohjassa.



Kartta 9. Viistokaikuluotauksen kattavuus tutkimusalueella. Karttapohja: MML peruskartta.



Kartta 10. Syvyyskartta tutkimusalueelta. Karttapohja: MML peruskartta.

7.2. KOHTEIDEN TARKASTUKSET

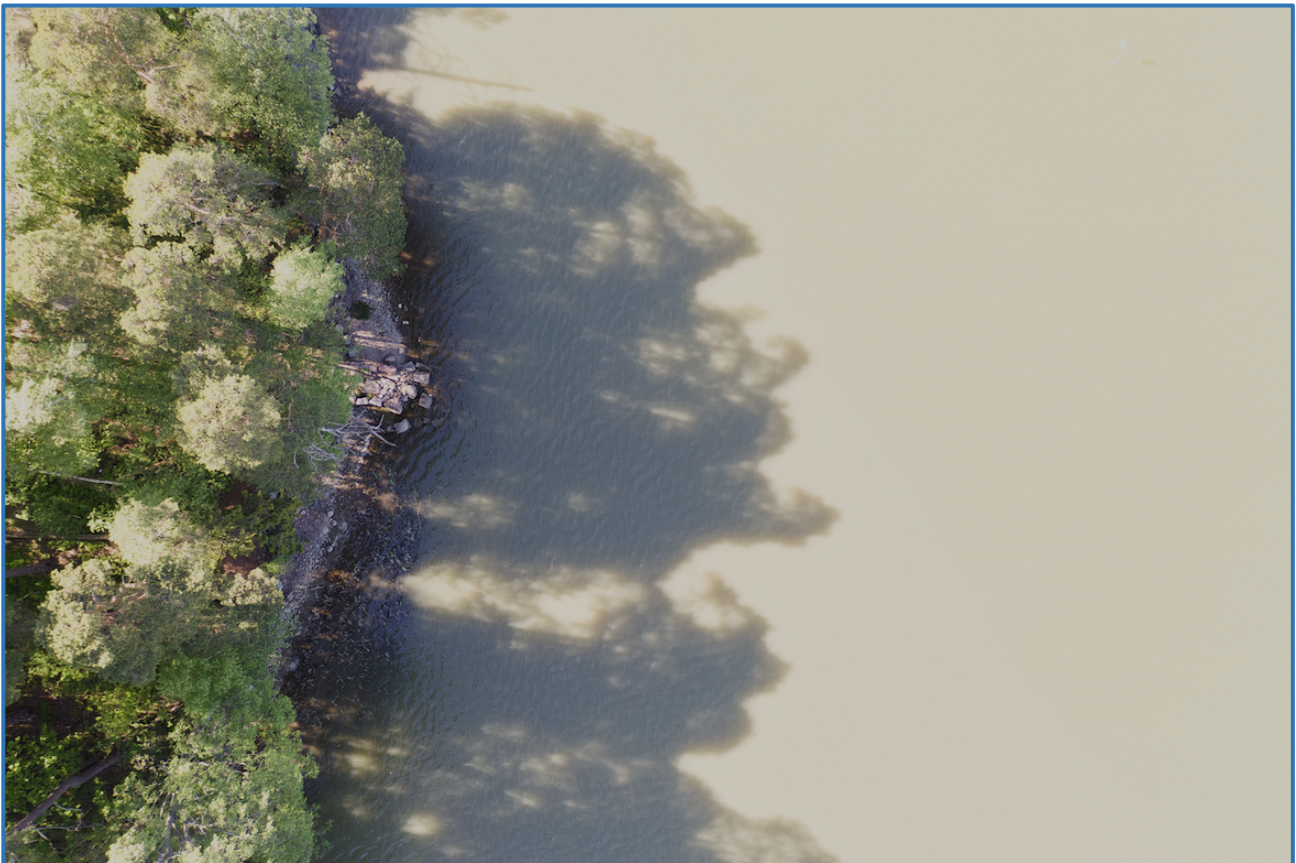
Kulttuuriperintöön viittaavat kohteet tarkastettiin visuaalisesti. Tarkastettuja kohteita määriteltiin aineistosta kuusi kappaletta. Yksi tarkastettu kohde oli ruoppaustoiminnan seurauksena pohjaan jäänyt harjanne ja yksi liittyi Herttoniemen uimarannan itäpuolelta rannasta veteen kulkevaan suureen puiseen putkeen.

Neljä kohteista oli arkeologisesti kiinnostavia. Killingholman pohjoispäässä sijaitsee hyväkuntoinen hirsiaarkku ja sen läheisyydessä toinen veteen saakka ulottuva laiturin perustus. Yliskylänlahdella havaittiin mahdollinen veneen hylky ja suurehko puutavaraa sisältävä alue pohjassa. Näkyvyys vedessä oli huono, joten kohteista oli erittäin vaikea saada kattavaa tulkintaa.

Maalla tarkastettiin jalkaisin erityisesti Killingholman alueen rantoja. Pohjoisrantaan ajautunut veistetty hirsi mitattiin ja kuvattiin. Rannoilla havaittiin kolmen eri laiturin perustuksia sekä seitsemän rautaista kiinnitysrengasta. Silokallioista kuvattiin kaksi kiinnostavaa kalliohakkausta.

7.3. ILMAKUVAUS

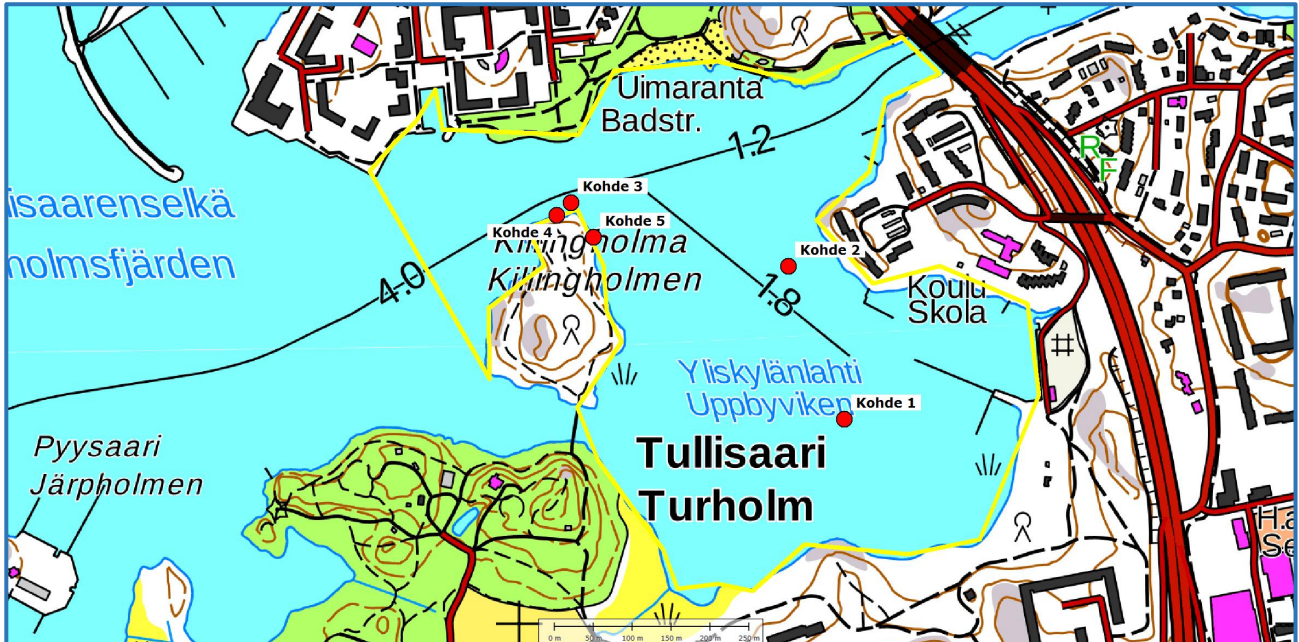
Ruovikoituneen Yliskylänlahden rantoja kuvattiin ilmasta rantojen ja matalikoiden inventoimiseksi. Ilmakuvista ei havaittu mitään arkeologisiin kohteisiin viittaavaa. Veden sedimenttipitoisuuden vuoksi myöskään vedenalaisia kohteita ei ilmakuvista voitu havaita.



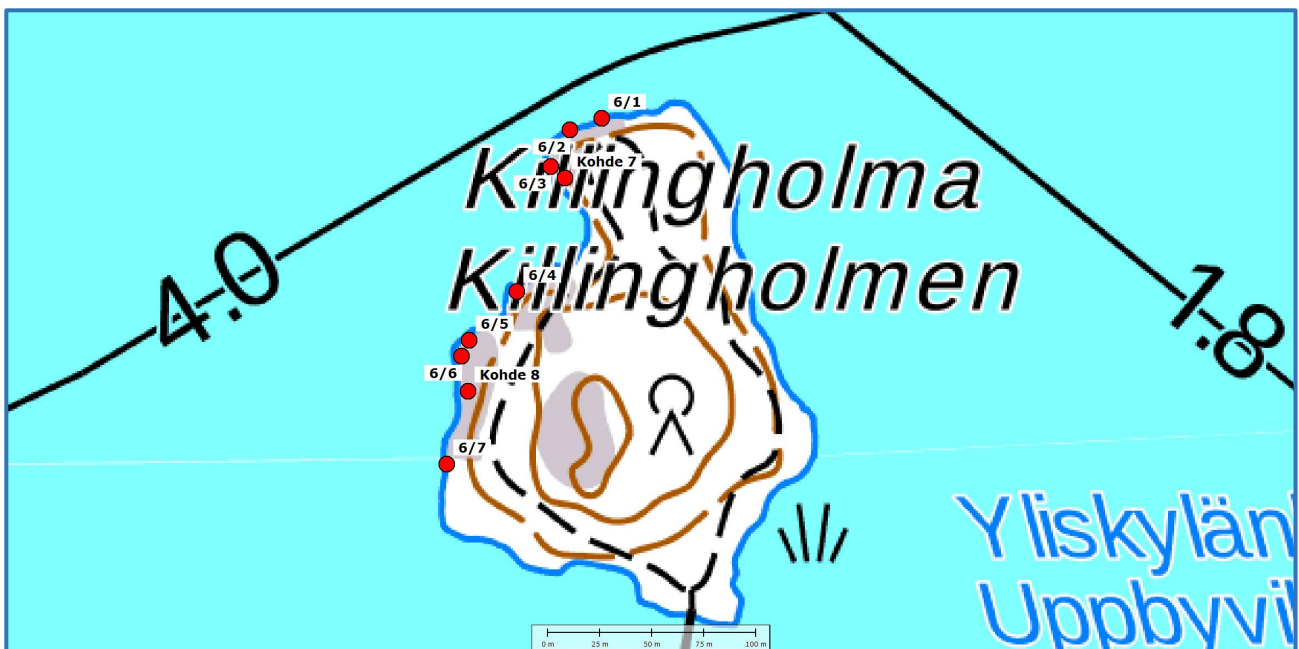
Kuva 5. Kuvassa näkyy Killingholman itäpuolella sijainneen laiturin perustuksia.

8. KOHTEET

Karttoihin on merkitty kohteiden sijainnit tutkimusalueella. Tarkemmat sijainnit on määritelty kohteiden kuvauksissa.



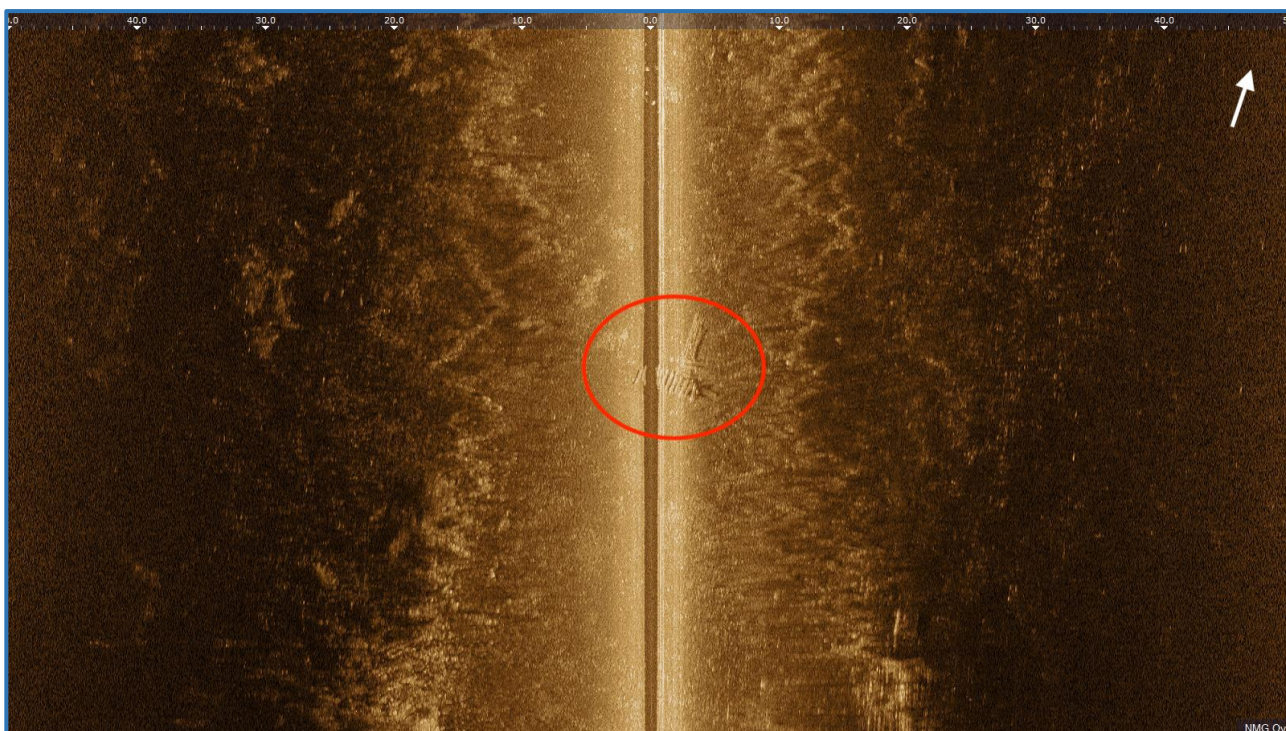
Kartta 11. Kohteiden 1-5 sijainti. Karttapohja: MML peruskartta.



Kartta 12. Kohteiden 6-8 ja näiden alakohteiden sijainti. Karttapohja: MML peruskartta.

KOHDE 1. MAHDOLLINEN HYLKY

Kohteen ID: 2385	
Nimi: Yliskylänlahti	Kunta: Helsinki
Laji: Mahdollinen muinaisjäänös	Vedenalainen: Kyllä
Tyyppi: Alusten hylt	Tyypin tarkenne: Hylt (puu)
Lukumäärä: 1	
Ajoitus: Ajoittamaton	Ajoitustarkenne: ?
Koordinaatit: 60°10.907' N, 25°02.537' E, TM35 6673262 N, 391416 E	
Syvyys max: 1,6 metriä	Syvyys min: 1,3 metriä
Koordinaattiselite: GPS mittaus kohteen keskipisteestä	
TM35 karttalehti: L4133D3	
<p>Kuvaus:</p> <p>Muinaisjäänösrekisterissä on merkittynä mahdollinen hylkykohde, joka on paikannettu Suomen merimuseoyhdistyksen vanhojen papereiden joukossa olevasta kartasta. Karttaan on Yliskylänlahdelle rastilla merkitty "vrakets plats". Kartan tekoajasta tai syystä ei ole tietoa. Museoviraston meriarkeologian yksikön työmestari Pekka Paanasalo yritti paikantaa hylkyä viistokaikuluotaimen avulla marraskuussa 2006. Ajoja tehtiin rannan suuntaisesti jään reunaa pitkin noin 1,5 metrin vesisyvyydellä (ranta oli jäässä). Vesikasvillisuus häiritsi luotausta. (Lähde: Museoviraston muinaisjäänösrekisteri https://www.kyppi.fi/palveluikkuna/mjreki/read/asp/r_kohde_det.aspx?KOHDE_ID=2385).</p> <p>Rekisterissä kohde on merkitty aivan rantaviivaan Yliskylänlahden perukassa, mutta paikkatieto on ilmeisesti viitteellinen. Rannan läheisyydessä ei tehty havaintoja hylkyä, mutta on otettava huomioon, että havainnointi oli haasteellista tiheässä ruovikossa ja pohjakasvillisuudessa lähellä rantaa. Alueen ilmakuva 1930-luvulla meriveden korkeus on erittäin alhaalla ja rannat ovat pitkälle paljastuneina. Kuvassa ei havaittu näkyvissä ainakaan mitään massiivisempaa hylkyä rantaviivan tuntumassa.</p> <p>Lähimmillään 150 metrin päässä rannasta havaittiin pohjassa noin 6 x 7 metrin kokoinen puinen jäännös. Tutkimuksessa jäi epäselväksi, että onko kohde hylky vai esimerkiksi jostain ajalehtinut ja uponnut laituri. Viistokaikukuvan perusteella näyttää siltä, että kyseessä olisi enemmän laituri kuin hylky. Toisaalta kyseessä voi olla rikkoutunut hylky, joka on suurimmalta osin uponnut sedimenttiin. Kuvassa näkyy puutavaraa järjestelmällisessä muodostelmassa kahteen eri suuntaan.</p> <p>Objekti sijaitsee erittäin pölyävällä mutapohjalla 1,6 metrin syvyydessä. Kohteeseen ei saatu kunnollista visuaalista kontaktia erittäin huonon näkyvyyden vuoksi. Kohteesta otettiin sen vuoksi runsaasti viistokaikuluotauksuvia. Kuvien perusteella on todennäköisempää, että kyseessä on laituri kuin hylky, mutta täysin varmaa tulkintaa ei tässä tutkimuksessa voida antaa.</p>	



Kuva 6. Viistokaikuluotauskuva kohteesta 1. Kuvassa näkyy puutavaraa säännöllisessä muodostelmassa kahteen eri suuntaan. Rakenne muistuttaa enemmän laiturin kannen osaa kuin hylkyä.

KOHDE 2. MAHDOLLINEN HYLKY

Kohteen ID: Uusi kohde	
Nimi: Yliskylänlahti 2 (ehdotus)	Kunta: Helsinki
Laji: Mahdollinen muinaisjäännös (ehdotus)	Vedenalainen: Kyllä
Tyyppi: Alusten hylyt	Tyyppin tarkenne: Hylyt (puu)
Lukumäärä: 1	
Ajoitus: Historiallinen	Ajoitustarkenne: ?
Koordinaatit: WGS84 60°11.011' N, 25°02.463' E, TM35 6673461 N 391351 E	
Syvyys max: 1,8 metriä	Syvyys min: 1,4 metriä
Koordinaattiselite: GPS mittaus kohteen keskipisteestä	
TM35 karttalehti: L4133D3	
Kuvaus:	
<p>Pohjassa on puutavaraa noin 30 x 20 metrin alueella. Alue sijaitsee Yliskylänlahden suulla itäisen rannan edustalla alle kahden metrin syvyydessä vedessä.</p> <p>Viistokaikuluotauskuvasta voidaan tulkita, että intensiivisin puutavaran keskittymä on kooltaan noin 18,4 x 7,6 metriä. Koko ja alueen muoto voisivat viitata hylkyyn, mitä pidetään tässä vaiheessa todennäköisimpänä vaihtoehtona. Huonon näkyvyyden vuoksi kohdetta ei pystytty visuaalisesti todentamaan. Kuvauksissa kuitenkin nähtiin työstettyjä puuosia, jotka voisivat olla laivan osia. Erityisesti pääkeskittymän itäpuolelle on levinnyt irtonaista puutavaraa.</p> <p>Yksittäiset puut ovat pisimmillään noin 9 metriä. Jäät ja potkurivirrat ovat todennäköisesti liikuttaneet ja hajottaneet puuainesta.</p> <p>Kohdetta 1 epäillään Museoviraston rekisterin kohteeksi 2385 sijaintinsa puolesta, mutta on mahdollista, että kyseessä on myös tämä alue. Rekisterin paikkatieto mahdolliselle hyllylle on epätarkka.</p>	

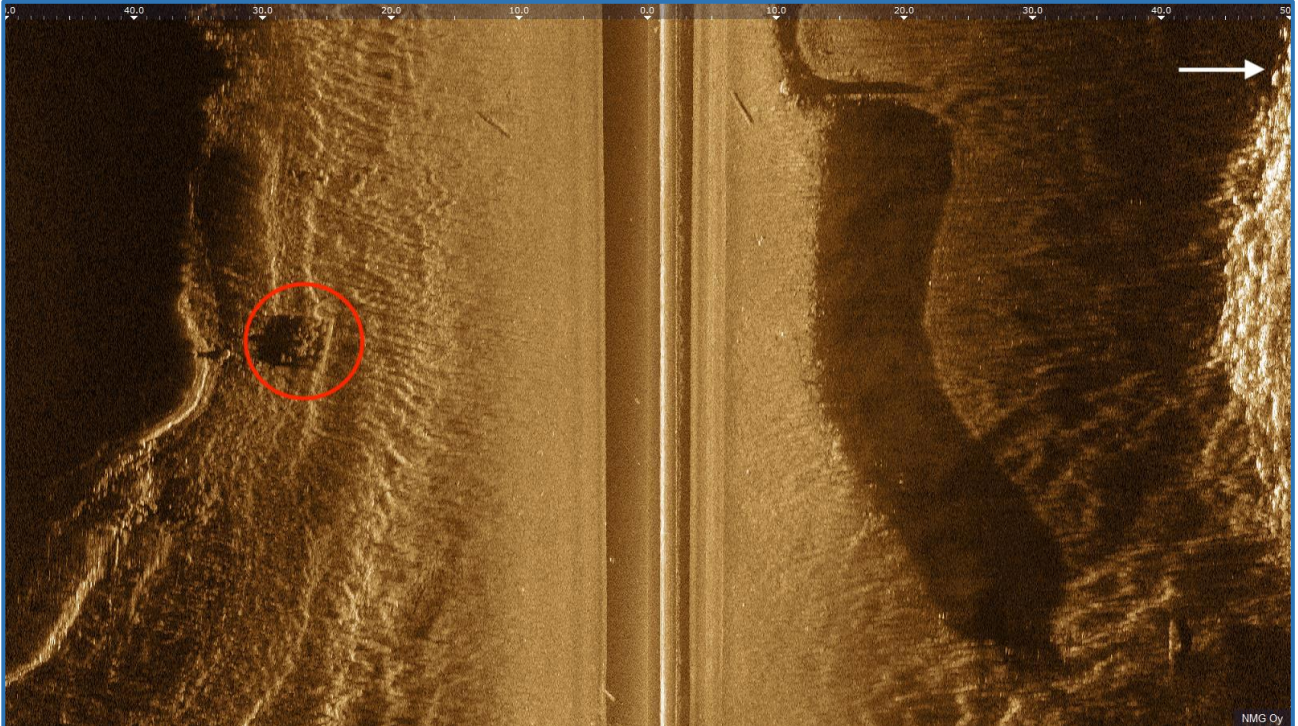


Kuva 7. Viistokaikuluotauskuva kohteesta 2. Puutavaraa noin 20 x 30 metrin alueella pohjassa.

KOHDE 3. HIRSIARKKU

Kohteen ID: Uusi kohde	
Nimi: Killingholma 1 (ehdotus)	Kunta: Helsinki
Laji: Muu kohde (ehdotus)	Vedenalainen: Kyllä
Tyyppi: Satamat ja lastauspaikat	Tyyppin tarkenne: Laiturit
Lukumäärä: 1	
Ajoitus: Historiallinen	Ajoitustarkenne: Kuvissa vielä 1960-luvulla
Koordinaatit: WGS84 60°11.049' N, 25°02.153' E, TM35 6673540 N, 391066 E	
Syvyys max: 3,0 metriä	Syvyys min: 0,5 metriä
Koordinaattiselite: GPS mittaus kohteen keskipisteestä	
TM35 karttalehti: L4133D3	
<p>Kuvaus:</p> <p>Killingholman oletetun höyrylaivalaiturin hirsiarkkuperustus. Arkku on kulmistaan ehjä ja kivet ovat pysyneet sen sisällä. Arkku on kooltaan noin 3 x 4 metriä. Viistokaikukuvassa näkyy arkusta luoteeseen kaksi irtopuuta pohjassa. Ne liittyvät mahdollisesti tähän laiturirakenteeseen tai laiturin länsipuolella sijainneeseen uimahuoneeseen. Rantakalliossa näkyy laiturin perustusten rautaisia kiinnityspisteitä koordinaateissa WGS84 60°11.041' N, 25°02.153' E.</p> <p>Ilmakuvista voidaan havaita, että Killingholman pohjoispään uimahuone ja laituri on purettu vuosien 1956 ja 1964 välisenä aikana.</p> <p>Rantavedessä havaittiin irrallinen veistetty hirsi. Hirsi otettiin lähemmäs rantaa ja dokumentoitiin. Se on 3,2 metriä pitkä, 21 cm leveä ja 12 cm paksu. Toisessa päässä on krustittunut rautatapin paikka. Krustin halkaisija on noin 8 cm. Hirsi on katkennut epäsäännöllisesti repeytymällä rautatapin vierestä, mikä viittaa kovalla voimalla tehtyyn purkutoimenpiteeseen.</p>	

Mahdollisesti hirsi on tästä laiturirakenteesta tai vieressä sijainneesta uimahuoneesta. Puutavara ei vaikuta erityisen vanhalta. Arvio on, että sillä on ikää joitain vuosikymmeniä. Hirsi jätettiin lähelle rantaa ja se upposi pohjaan veden alle.



Kuva 8. Viistokaikuluotauskuva kohteesta 3. Kuvan perusteella hirsiarkun kulmat ovat ehjät ja sisällä olevat kivet ovat pysyneet paikoillaan.



Kuva 9. Rantavedessä havaittiin irtonainen hirsi, joka liittyy mahdollisesti laituriin tai sen länsipuolella sijainneeseen uimahuoneeseen.

KOHDE 4. LAITURIN KIVIPERUSTUS

Kohteen ID: Uusi kohde	
Nimi: Killingholma 2 (ehdotus)	Kunta: Helsinki
Laji: Muu kohde (ehdotus)	Vedenalainen: Ei
Tyyppi: Satamat ja lastauspaikat	Tyypin tarkenne: Laiturit
Lukumäärä: 1	
Ajoitus: Historiallinen	Ajoitustarkenne: Kuvissa vielä 1960-luvulla
Koordinaatit: WGS84 60°11.046' N, 25°02.133' E, TM35 6673523 N, 391048 E	
Syvyys max: 1,7 metriä	Syvyys min: 0 metriä
Koordinaattiselite: GPS mittaus kohteen keskipisteestä	
TM35 karttalehti: L4133D3	
Kuvaus:	
<p>Kiviperustus sijaitsee Killingholman pohjoisrannalla kohteeksi 3 merkityn hirsarkun länsipuolella. Rannassa on havaittavissa laiturille johtaneiden portaiden betonijäänteitä ja luonnonkiviperustaa. Rannalla veteen johtaa kivijono, joka päättyy veden alla noin 1,7 metrin syvyyteen. Kivet ovat levinneet ympäristöön alkuperäisestä sijainnistaan. Veden alla ei havaittu merkkejä puisista rakenteista. Todennäköisesti ne on purkamisen yhteydessä poistettu tarkasti.</p> <p>Kyseessä on Hougbergin huvilaan kuuluneen uimahuoneellisen laiturin jäänteet. Ilmakuvista voidaan havaita, että uimahuone ja laituri on purettu vuosien 1956 ja 1964 välisenä aikana.</p>	



Kuva 10. Uimahuoneelle johtaneiden betoniportaiden jäänteet rantapenkereessä.



Kuva 11. Laiturin ja uimahuoneen kiviperustus jatkuu veden alle 1,7 metrin syvyyteen. Kiviä on levinnyt ympäristöön alkuperäisestä sijainnistaan.

KOHDE 5. LAITURIN KIVIPERUSTUS

Kohteen ID: Uusi kohde	
Nimi: Killingholma 3 (ehdotus)	Kunta: Helsinki
Laji: Muu kohde(ehdotus)	Vedenalainen: Ei
Tyyppi: Satamat ja lastauspaikat	Tyyppin tarkenne: Laiturit
Lukumäärä: 1	
Ajoitus: Historiallinen	Ajoitustarkenne: Kuvissa ainakin 1940-luvulla
Koordinaatit: WGS84 60°11.028' N, 25°02.188' E, TM35 6673495 N, 391095 E	
Koordinaattiselite: GPS mittaus kohteen keskipisteestä	
TM35 karttalehti: L4133D3	
Kuvaus:	
<p>Killingholman kärjen itäpuolella havaittiin laiturin perustuksen jäänteet rannalla. Jäljellä on muutamia muotoiltuja harkkokiviä reunustamassa luonnonkivillä täytettyä rakennetta. Kivirakenne jatkuu veden alle. Alueella ei havaittu puisia rakenteita. Todennäköisesti laiturin kansi on perustettu suoraan kivisen perustuksen päälle ilman hirsiarkkua tai puuosat on purettu kokonaan pois.</p> <p>Kyseessä on ollut pienehkö, mutta harkkokivistä päätellen kestäväksi rakennettu laituri. Kiviperustus on rannalla noin metrin levyinen ja näkyvältä osin kolme metriä pitkä. Veden alla kivet ovat levinneet laajemmalle alkuperäisestä sijainnistaan.</p> <p>Laituri näkyy hyvin vuoden 1943 ilmakuvassa. Se liittyy todennäköisesti Hougbergin huvilaan.</p>	



Kuva 12. Laiturista on jäljellä harkkokivistä ja luonnonkivistä muodostuva perustus, joka jatkuu veden alle.

KOHDE 6. KILLINGHOLMAN KIINNITYSRENKAAT

Kohteen ID: Uusi kohde	
Nimi: Killingholma 4 (ehdotus)	Kunta: Helsinki
Laji: Kiinteä muinaisjäänös (ehdotus)	Vedenalainen: Ei
Tyyppi: Satamat ja lastauspaikat	Tyyppin tarkenne: Kiinnitysrenkaat
Lukumäärä: 7	
Ajoitus: Historiallinen	Ajoitustarkenne: ?
Koordinaatit: Koordinaatit on eritelty alla	
Koordinaattiselite: GPS mittaus kohteen keskipisteestä	
TM35 karttalehti: L4133D3	
<p>Kuvaus:</p> <p>Killingholman pohjois- ja länsiosassa dokumentoitiin seitsemän rautaista kiinnitysrengasta. Kaikki renkaat ovat samantyyppisiä varren jatkona olevia kiinteitä renkaita. Renkaiden halkaisija on 16-18 cm. Renkaat vaikuttavat samanikäisiltä.</p> <p>Renkaiden koordinaatit WGS84 ja kuvaukset:</p> <ol style="list-style-type: none"> 1. 60°11.035' N, 25°02.116' E. Renkaan halkaisija on 16 cm. Varsi ohueksi ruostunut. 2. 60°11.033' N, 25°02.100' E. Renkaan halkaisija on 16 cm. 3. 60°11.025' N, 25°02.092' E. Renkaan halkaisija on suurimmillaan 18 cm. Soikeaksi vääntynyt. 4. 60°10.991' N, 25°02.074' E. Rengas katkennut irti ja tappi jäljellä kalliossa. Pituus 19 ja paksuus 3,2 cm. 5. 60°10.977' N, 25°02.050' E. Renkaan halkaisija on 17 cm. 6. 60°10.972' N, 25°02.049' E. Renkaan halkaisija on 16 cm. Rengas on vääntynyt. 7. 60°10.944' N, 25°02.044' E. Renkaan halkaisija on 16 cm. Rengas on vääntynyt ja ruosteinen. 	



Kuva 13. Rengas 1.



Kuva 14. Rengas 1 ja maisema kohti Herttoniemeä.



Kuva 15. Rengas 2.



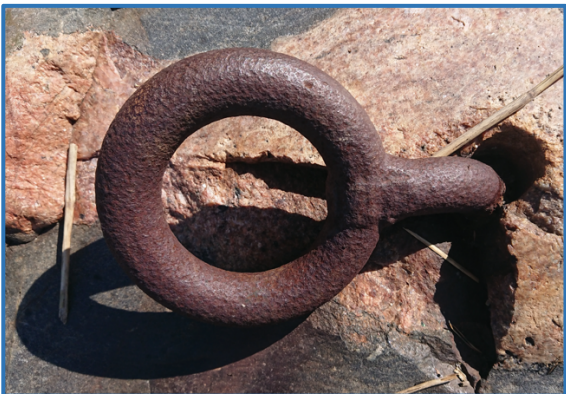
Kuva 16. Rengas 3.



Kuva 17. Rengas 4.



Kuva 18. Rengas 5.



Kuva 19. Rengas 6.



Kuva 20. Rengas 7.

KOHDE 7. KALLIOHAKKAUS 4/H

Kohteen ID: Uusi kohde	
Nimi: Killingholma 5 (ehdotus)	Kunta: Helsinki
Laji: Mahdollinen muinaisjäännös (ehdotus)	Vedenalainen: Ei
Tyyppi: Satamat ja lastauspaikat	Tyypin tarkenne: Kalliohakkaus
Lukumäärä: 1	
Ajoitus: Historiallinen	Ajoitustarkenne: ?
Koordinaatit: WGS84 60°11.021' N, 25°02.097' E, TM35 6673490 N, 391013 E	
Koordinaattiselite: GPS mittaus kohteen keskipisteestä	
TM35 karttalehti: L4133D3	
Kuvaus: Killingholman länsirannalla havaittiin numeroa 4 tai keskeneräistä H-kirjainta muistuttava kalliopiiirros, jonka molemmiin puolin sen yläosassa on pisteet. Piiirros sijaitsee silokalliossa melko jyrkässä kohdassa. Hakkauksen korkeus on 12 cm ja leveys 9 cm. Piiroksen edustalla on kalliossa rautaisia kiinnitysrenkaita. On mahdollista, että hakkaus on suhteellisen nuori. Työstöjäljet kalliossa ovat teräviä. Alue on suosittu ulkoilualue ja kallioissa on myös moderneja tekstejä.	



Kuva 21.

Kalliopiiirros Killingholman länsirannalla. Pääkuvion korkeus on 12 senttiä ja leveys yhdeksän senttiä.

Piiirros on teräväreunainen, mikä voi viitata sen nuoren ikään.

KOHDE 8. KALLIOHAKKAUS PER WECKMAN

Kohteen ID: Uusi kohde	
Nimi: Killingholma 6 (ehdotus)	Kunta: Helsinki
Laji: Mahdollinen muinaisjäännös (ehdotus)	Vedenalainen: Ei
Tyyppi: Satamat ja lastauspaikat	Tyypin tarkenne: Kalliohakkaus
Lukumäärä: 1	
Ajoitus: Historiallinen	Ajoitustarkenne: ?
Koordinaatit: WGS84 60°10.964' N, 25°02.053' E, TM35 6673385 N, 390969 E	
Koordinaattiselite: GPS mittaus kohteen keskipisteestä	
TM35 karttalehti: L4133D3	
Kuvaus: Killingholman länsirannalla havaittiin silokalliossa siististi kirjoitettu nimi PER WECKMAN. Kalliohakkauksen tekemiseen on käytetty kohtuullisen paljon aikaa. Tekstin leveys on 50 cm ja korkeus 5 cm. Piirroksen edustalla on kalliossa rautaisia kiinnitysrenkaita. On mahdollista, että hakkaus on suhteellisen nuori. Työstöjäljet kalliossa ovat teräviä. Alue on suosittu ulkoilualue ja kallioissa on myös moderneja tekstejä. Yksi merellinen yhteys nimeen Per Weckman löytyy Kotkan luotsipiirin vuosikertomuksesta vuodelta 1966, missä mainitaan Emäsalon kutterinhoitaja Per-Erik Weckman. Nimen muoto on tosin erilainen.	



Kuva 22. Kallioon on kaiverrettu nimi PER WECKMAN.

9. TULOSTEN TULKINTA

Tutkimuksessa havaittiin Killingholman huvilakulttuuriin liittyviä laitureiden perustuksia. Ne kaikki poistuvat käytöstä viimeistään 1960-luvulla, jolloin huvilatkin purettiin saaresta. Killingholma kuuluu RKY-alueeseen Helsingin höyrylaivareittien kesähuvila-asutus.

Killingholman kallioisella länsirannalla ja osin pohjoisosassa havaittiin seitsemän rautaista kiinnitysrengasta kalliossa. Alue on hyvä rantautumispaikka suuremmallekin alukselle, koska vesi syvenee rannasta nopeasti. Renkaiden ikää on vaikea arvioida, mutta joissain yli 3 cm paksu varsi on ruostunut niin ohueksi, että renkaiden arvioidaan olevan yli sata vuotta vanhoja.

Tutkimuksessa ei pystytty määrittelemään kohteiden 1 ja 2 luonnetta tai ikää, koska samean veden vuoksi visuaalinen havainnointi oli lähes mahdotonta. Kohde 1 vaikuttaa uponneelta laiturin kappaleelta. Vanhoissa ilmakuviissa Yliskylänlahden pohjukassa on runsaasti laitureita, joten on hyvin todennäköistä, että se on yksi niistä. Ei kuitenkaan voida täysin sulkea pois mahdollisuutta, että kyseessä olisi hylky. Muinaisjäännösrekisterissä on lahden perukkaan merkitty mahdollinen hylkykohde (rek.tunnus 2385), mikä voisi myös olla tämä kyseinen löytö. Rannoilla ei havaittu hylkyjä, mutta tiheän kasvillisuuden vuoksi on mahdollista, että rannassa voisikin olla sedimenttiin ja kasvillisuuteen peittyneet hylkyt.

Kohde 2 on tutkimuksessa tehdyistä havainnoista mielenkiintoisin. Pohjassa on puutavaran keskittymä, jonka ydinalue on noin 18 x 8 metriä. Puutavaraa on levinnyt myös tätä aluetta laajemmalle. Kohteesta ei saatu kunnollista visuaalista varmistusta, mutta pohjassa havaittiin kuvauksissa työstettyjä puuosia. On todennäköistä, että kyseessä on hylky. Asian tarkastamiseksi alueelle täytyisi palata, kun vedessä on parempi näkyvyys ja erityisesti jos alueen käyttö tulee ajankohtaiseksi.

Yliskylänlahden alue on pehmeän pohjanlaadun ja matalan veden syvyyden vuoksi haasteellinen tutkittava, koska tämä yhdistelmä tarkoittaa sekä runsasta kasvillisuutta, että vanhempien jäänteiden hautautumista pohjasedimenttiin. Tämän vuoksi alueelle mahdollisesti kohdistuvat ruoppaustoimet voivat tuoda esiin sedimentin sisään hautautuneita ihmisen toiminnan jäänteitä, joita ei tässä tutkimuksessa havaittu. Mahdollisista ruoppauksenaikaisista havainnoista on välittömästi ilmoitettava Museovirastoon.

Museovirasto määrittelee mahdollisesti tarvittavat jatkotutkimukset tämän raportin perusteella.

LÄHTEET

PAINETUT LÄHTEET

Strang 2016 Jan Strang, Saaristounelmia Helsingissä. Vartiosaaren ja Helsingin itäsaariston pienten saarten historia. Helsinki 2016.

ELEKTRONISET LÄHTEET

Museoviraston rekisterit:

https://www.kyppi.fi/palveluikkuna/mjreki/read/asp/r_kohde_det.aspx?KOHDE_ID=2385.

http://www.rky.fi/read/asp/r_kohde_det.aspx?KOHDE_ID=1573.

https://www.kyppi.fi/palveluikkuna/mjreki/read/asp/r_kohde_det.aspx?KOHDE_ID=1000001683.

https://www.kyppi.fi/palveluikkuna/mjreki/read/asp/r_kohde_det.aspx?KOHDE_ID=1000001684.

Helsingin kaupunki ilmakuvat:

<https://kartta.hel.fi>.

KARTTALÄHTEET

Herttoniemen isojakokartta vuodelta 1795-1886.

Kansallisarkiston digitaaliarkisto <http://digi.narc.fi/digi/view.ka?kuid=13563065>.

Maanmittaushallitus, Maanmittaushallituksen uudistusarkisto, Helsingin kaupunki, Herttoniemi / Hertonäs; Isojako (Herttoniemen jakokunnassa ja Laivalahden kylä) 1795-1886 (B7Helsinki:5/14-23).

Herttoniemen ja Turholman rajankäyntikartta vuodelta 1764.

Kansallisarkiston digitaaliarkisto <http://digi.narc.fi/digi/view.ka?kuid=13563022>.

Maanmittaushallitus, Maanmittaushallituksen uudistusarkisto, Helsingin kaupunki, Herttoniemi / Hertonäs; Osittainen rajankäynti Herttoniemen ja Laajasalon sekä Herttoniemen ja Kulosaaren kylien välillä 1764-1764 (B7Helsinki:5/4).

Herttoniemen tiluskartta vuodelta 1779.

Kansallisarkiston digitaaliarkisto <http://digi.narc.fi/digi/view.ka?kuid=13563024>.

Maanmittaushallitus, Maanmittaushallituksen uudistusarkisto, Helsingin kaupunki, Herttoniemi / Hertonäs; Tiluskartta ja selitys 1779-1779 (B7Helsinki:5/6-8).

Degerön isojakokartta vuodelta 1778-1794.

Kansallisarkiston digitaaliarkisto <http://digi.narc.fi/digi/view.ka?kuid=13116537>.

Maanmittaushallitus, Maanmittaushallituksen uudistusarkisto, Helsingin kaupunki, Laajasalo / Degerö; Isojako 1778-1794 (B7Helsinki:12/1-10).

Turholman tiluskartta vuodelta 1795. Kansallisarkiston digitaaliarkisto

<http://digi.narc.fi/digi/view.ka?kuid=13742893>.

Maanmittaushallitus, Maanmittaushallituksen uudistusarkisto, Helsingin kaupunki, Tullisaari / Turholm; Tiluskartta 1795-1795 (B7Helsinki:29/1-2).

Uppbyn vuoden 1956 lohkomiskartta. Kansallisarkiston digitaaliarkisto

<http://digi.narc.fi/digi/view.ka?kuid=46183390>

Maanmittaushallitus, Maanmittaushallituksen uudistusarkisto, Helsingin kaupunki, Laajasalo / Degerö; RN:o 2:293 Uppby lohottu 2:294-295 1956-1956 (B7Helsinki:12/101-108).