

**Seinäjoki**  
**Tervahautojen tarkastuksia**  
**tietyillä osa-alueilla**  
**keskustan pohjois-, kaakkois- ja ete-**  
**läpuolella**  
**2019**



**Timo Sepänmaa**  
**Hannu Poutiainen**  
**Timo Jussila**



**Tilaja: Seinäjoen kaupunki**

## Sisältö

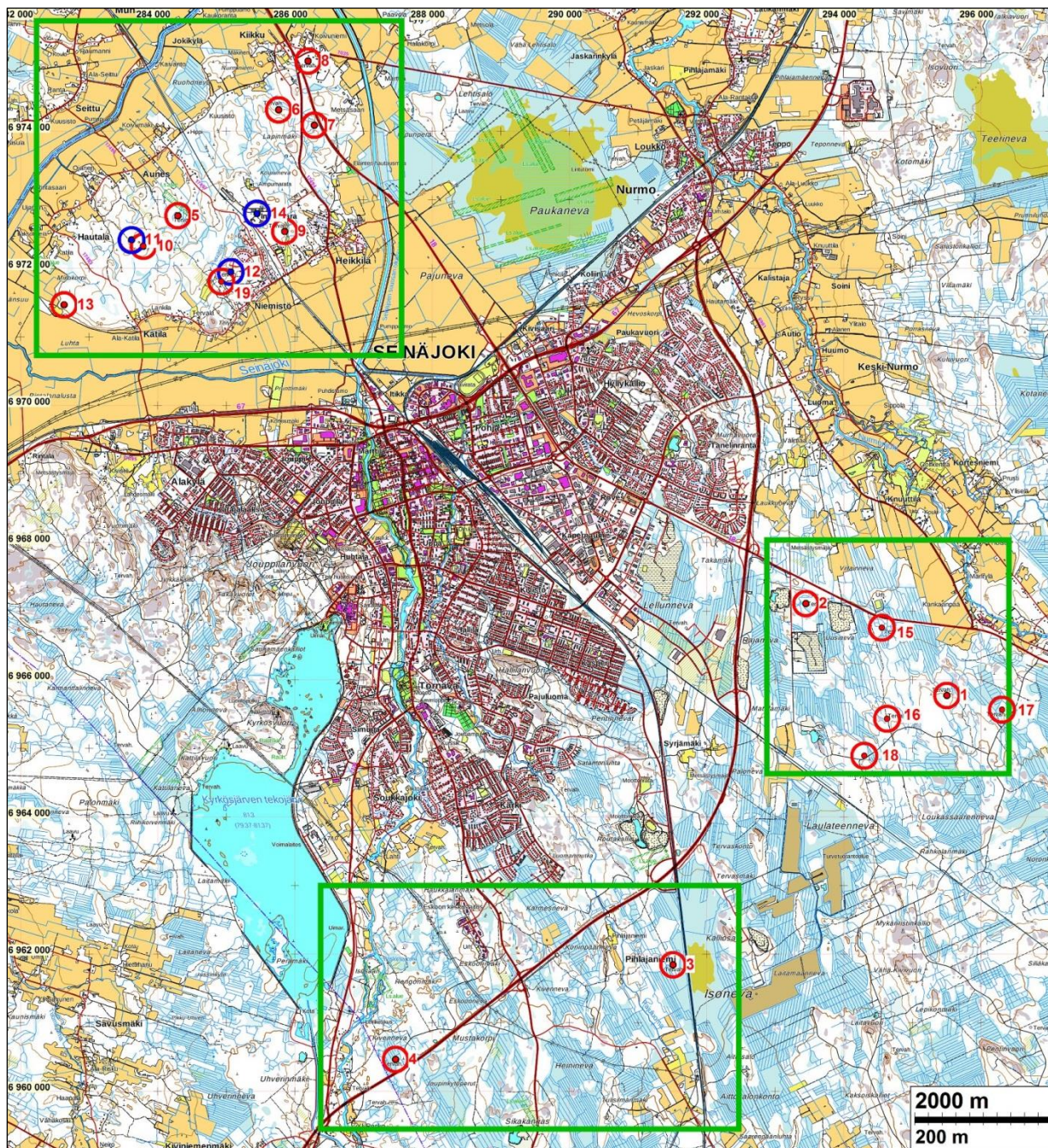
<b>Perustiedot</b> .....	<b>2</b>
<b>Inventointi</b> .....	<b>4</b>
<b>Yleiskartat</b> .....	<b>5</b>
<b>Tervahaudat ja hiilimiilut</b> .....	<b>7</b>
1 SEINÄJOKI KETTUKYTÖ 2.....	7
2 SEINÄJOKI SAARTENLUHTA.....	8
3 SEINÄJOKI PIHLAJANIEMI.....	10
4 SEINÄJOKI KIVENNEVA.....	11
5 SEINÄJOKI IMPPOLA .....	13
6 SEINÄJOKI VITTISKORPI.....	14
7 SEINÄJOKI LAPINMÄKI NE .....	15
8 SEINÄJOKI MIILUNIEMI.....	17
9 SEINÄJOKI ARVOLA .....	19
10 SEINÄJOKI KARHUNKIVET 1 .....	20
13 SEINÄJOKI MIILUKORPI .....	21
15 SEINÄJOKI UUSINEVA W .....	22
16 SEINÄJOKI HANGASKORPI .....	23
17 SEINÄJOKI KETTUKYÖ.....	24
18 SEINÄJOKI MARJAMÄENHAUTA.....	25
19 SEINÄJOKI NIEMISTÖ.....	26
<b>Muut havainnot</b> .....	<b>27</b>
11 SEINÄJOKI KARHUNKIVET 2.....	27
12 SEINÄJOKI TERVAOJA .....	28
14 SEINÄJOKI IMPIVAARA.....	29

*Kansikuva:* Tervahauta nro 8 taustalla..

## Perustiedot

- Alue:* Kolme osa-aluetta Seinäjoen keskustan pohjois-, kaakkois- ja eteläpuolella: Niemistön-Aunoksen-Kiikun alueella, Kuortaneentien eteläpuolella ja Itäväylän varsilla.
- Tarkoitus:* Tarkistaa maastokartoille merkityt ja laserkeilausaineistossa näkyvät (mahdolliset) tervahaudat kolmella osa-alueella, niiltä osin kun niitä ei ole aiemmissa inventoinneissa tarkastettu.
- Työaika:* Maastotyö 10.5.2019.
- Tilaaja:* Seinäjoen kaupunki
- Tekijät:* Mikroliitti Oy, maastotyöt Poutiainen ja Sepänmaa. valmistelu ja raportin kostaminen T. Jussila.
- Tulokset* Tarkastettiin 9 maastokartoille merkittyä tervahautaa, joista osa osoittautui hiilimiiluiksi. Lisäksi tarkastettiin laserkeilausaineistossa tervahaudalta näyttäviä rakenteita viidessä kohdassa. Näistä kaksi osoittautui tervahaudaksi ja kolme luontaisiksi tai nykyaikaisiksi rakenteiksi. Kaikkiaan tarkastettiin siis 14 maastonkohtaa. Raporttiin otettiin mukaan viisi näille alueille sijoittuvaa, aiemmin tarkastettua tervahautaa. Kaikkiaan alueilla on siis 16 tervahautaa tai hiilimiilua. Kolmen tervahaudan yhteydessä on tervapirtin jäännökset - kiukaanrauniot.

Selityksiä: Koordinaatit ja kartat ovat ETRS-TM35FIN koordinaatistossa. Kartat ovat Maanmittauslaitoksen maastotietokannasta huhtikuussa 2019, ellei toisin mainittu. Muinaisjäännösrekisteri on tarkastettu 5/2019. Valokuvia ei ole talletettu mihinkään viralliseen arkistoon, eikä niillä ole mitään kokoelmatunnusta. Valokuvat ovat digitaalisia ja ne ovat tallessa Mikroliitti Oy:n serverillä.



Tervahaudat ja hiilimiilut punaisella. Numero viittaa raportin kohdenumeroon. Numerot ovat ainoastaan tämän raportin kohdeviitteitä. Sinisellä on merkitty laserkeilausaineistosta tietyillä parametreilla laaditussa viistovalovarjosteessa tervahautoilta näytävät rakenteet, jotka eivät kuitenkaan sellaisia olleet.

Karttaan on siis merkitty ainoastaan tässä ja eräissä aiemmissa inventoinneissa tarkastetut tervahaudat vihreällä rajattujen alueiden sisällä.

## Inventointi

Seinäjoella on tietyillä mahdollisesti muuttuvan maankäytön alueilla lukuisia maastokartalle merkittyjä tervahautoja, joita ei ole koskaan maastossa tarkastettu. Tarkempia tietoja niistä ei ole ja niiden kunto ja laatu eivät siis ole tiedossa. Nämä maastokartoille merkityt tervahaudat olivat suojelustatukseltaan ”mahdollisia muinaisjäännöksiä”. Jotta maankäyttöä voidaan näillä alueilla suunnitella ja tarvittaessa hakea kajoamislupaa näiden tervahautojen poistamiseksi, täytyy niiden status selvittää – ovatko muinaisjäännöksiä. Sitä varten tervahautoista tarvittiin tarkempia tietoja.

Seinäjoen kaupunki tilasi näiden tervahautojen tarkastuksen Mikroliitti Oy:ltä. Samalla tarkastettiin näillä alueilla sijaitsevat, laserkeilausaineistosta laaditussa viistovalovarjosteessa tervahautoilta näyttäneet kohteet. Tarkasteltu viistovalovarjoste oli mml:n laatima paikkatietoikkunan korkeusmalli. Maastotyön tekivät Hannu Poutiainen ja Timo sepänmaa 10.5.2019.

Inventoinnissa tarkastettiin 9 maastokartoille merkittyä tervahautaa, joista osa osoittautui hiilimiiluiksi. Lisäksi tarkastettiin laserkeilausaineistossa tervahaudalta näyttäviä rakenteita viidessä kohdassa. Näistä kaksi osoittautui tervahaudaksi ja kolme luontaisiksi tai nykyaikaisiksi rakenteiksi. Kaikkiaan tarkastettiin siis 14 maastonkohtaa. Raporttiin otettiin mukaan viisi näille alueille sijoittuvaa, aiemmin tarkastettua tervahautaa (Jussila ja Poutiainen 2010, [Entisen Nurmon kunnan alueen muinaisjäänösinventointi](#), Mikroliitti Oy), jotka olivat jo muinaisjäänösrekisterissä. Kaikkiaan alueilla on siis 16 tervahautaa tai hiilimiilua. Kolmen tervahaudan yhteydessä on tervapirtin jäännökset – kiukaanrauniot.

Yleisesti voi todeta, että laserkeilausaineistossa tervahaudalta vaikuttava rakenne ei aina ole tervahauta ja myös että kaikki tervahaudat ja hiilimiilut eivät kunnolla erotu tai eivät erotu lainkaan laserkeilausaineistosta.

Alueen tarkastetuista 12 tervahaudasta ja neljästä hiilimiilusta (yhteensä siis 16 kohdetta) 13 on täysin ehjiä – yksi niistä on hiilimiilu. Kolme hiilimiilua on ”runneltuja” (numerot 6, 8 ja 13) ja yksi on lähes ehjä (nro 2). Kaikki tervahaudat ovat ehjiä. Tervahaudat ovat kaikki tavanomaisia. Mikään niistä ei ole erityinen tai ”keskimääräisestä, tyypillisestä tervahaudasta” poikkeava. Kahden tervahaudan vieressä on kiukaalta vaikuttava kiviraunio, ilmeisesti tervapirtin kiukaiden jäänteet (nro 4 ja 16) samoin kahden miilun vieressä (2 ja 8).

Tervahautojen ja hiilimiilujen iät eivät ole tiedossa. Miilut voivat olla jatkosodan aikaisia jolloin ne eivät olisi muinaisjäännöksiä, vaan muita kulttuuriperintökohteita jos hiiliä on tehty sotilastarkoituksiin, jos siviilien käyttöön, niin ne eivät ole ”mitään”. Miiluissa on voitu tehdä hiiliä myös Östermyran ruukin tarpeisiin, jolloin ne voivat olla 150 – 200 vuotta vanhoja.

Muinaisjäänösrekisterissä on Seinäjoelta 44 tervahautaa (24.5.2019) ja tässä inventoinnissa niitä tulee sinne kuusi lisää, eli kaikkiaan ”tunnetaan” 50 tervahautaa. Niitä on rekisteröity vain niiltä alueilta, joita on inventoitu viimeisen 12 vuoden aikana – aiemmin ei tervahautoja inventoinneissa noteerattu. On ilmeistä että tervahautoja Seinäjoella on moninkertaisesti enemmän kuin mitä muinaisjäänösrekisterissä nyt on. Esimerkkinä mainittakoon, että Alavudelta rekisterissä on nyt 7 tervahautaa ja pelkästään vuoden 2018 kunnan koilliskolkan inventoinnissa niitä todettiin 170 kpl lisää (ne eivät ole vielä muinaisjäänösrekisterissä).

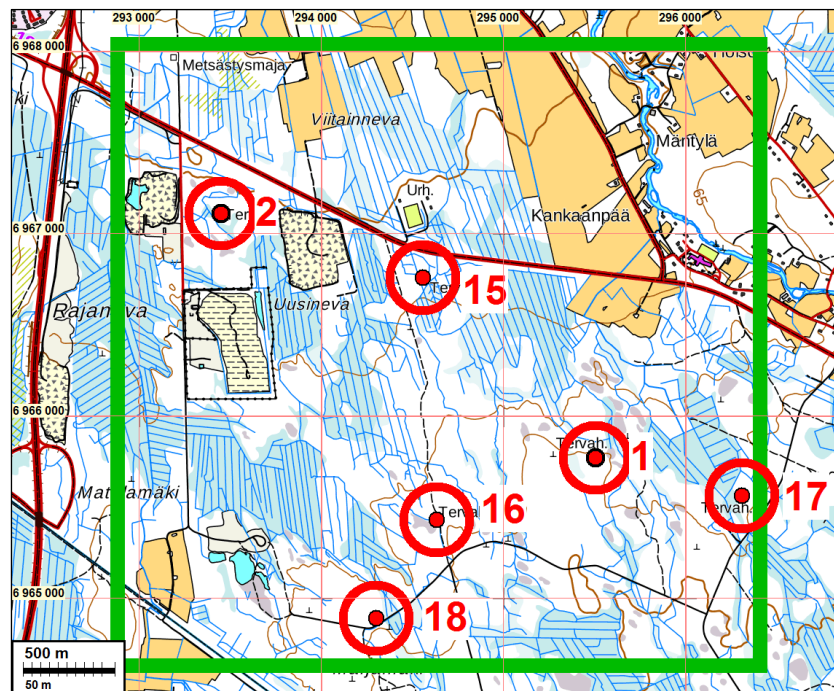
Tervahautoista ei siis ole Pohjanmaalla eikä Seinäjoellakaan ”pulaa”. Saman voi todeta hiilimiilusta. Mielestäni mikään tämän raportin tervahautoista ei ole sellainen joka ehdottomasti pitäisi säästää jälkipolville. Jos jotain näistä halutaan säilyttää, niin siihen tarkoitukseen sopisivat ehkä parhaiten kohteet joihin liittyy kiuas, koska ne siten oletettavasti ovat suurella varmuudella reilusti 100 vuotta vanhempia ja kiukaan voisivat ajatella tuottavan niille lisäarvoa. Jos siis halutaan säilyt-

tää joitain tämän raportin kohteita, ehdotan kohteita 2 (miilu), 4 ja 16. Kohteessa 8 – hiilimiilu – on kiuas, mutta itse miilu on runneltu. Nämäkin kohteet voi mielestäni poistaa riittävien tutkimusten jälkeen – kunhan erityisesti kiukaat ja niiden ympäristö tutkitaan perusteellisesti.

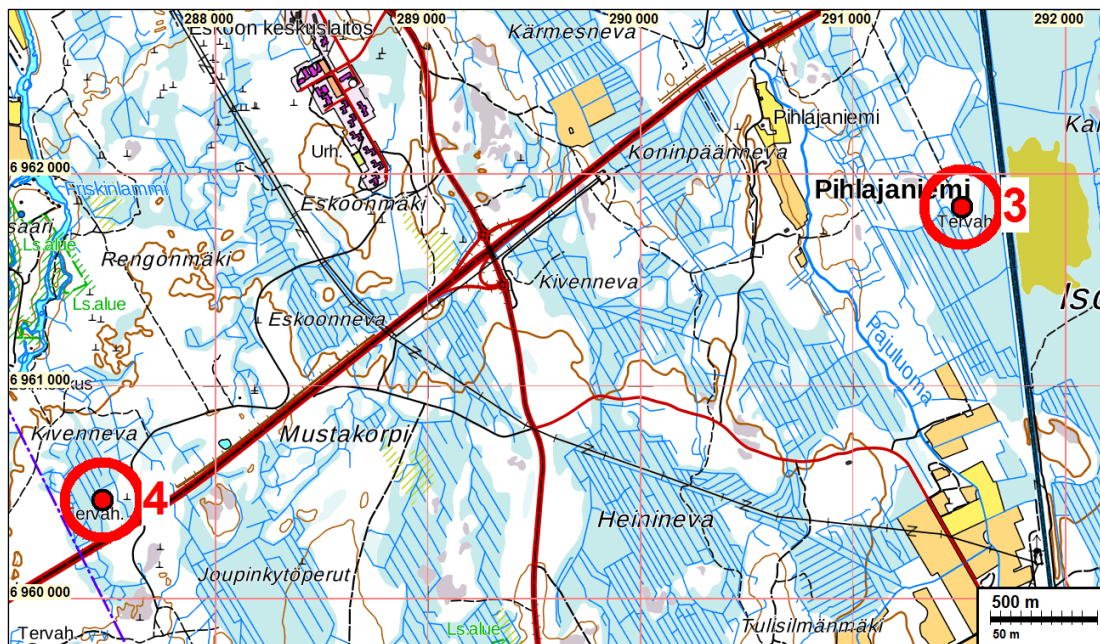
24.5.2019

Timo Jussila

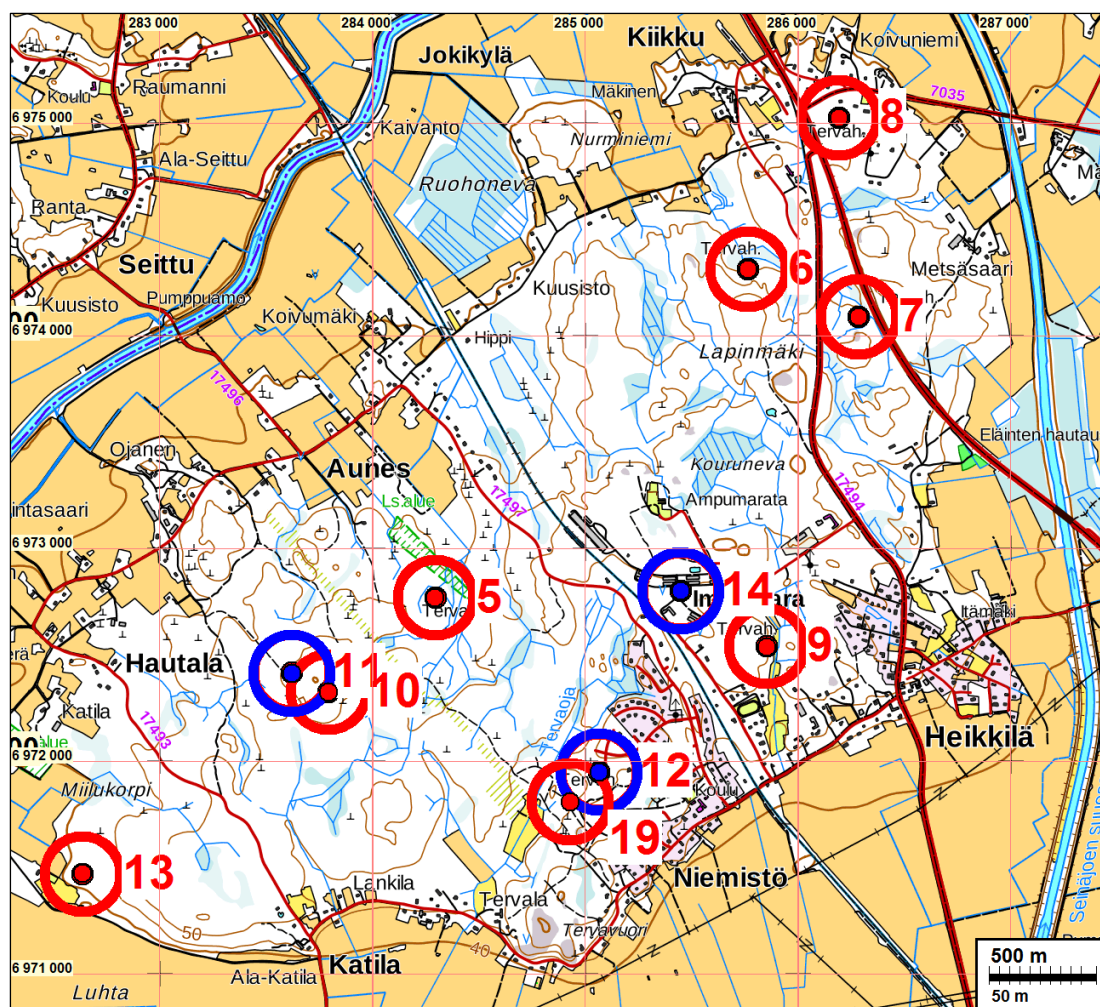
### Yleiskartat



Kuortaneentien eteläpuoleinen alue, keskustan kaakkoispuolella.



Itävälän alue keskustan eteläpuolella



Niemistön-Aunoksen-Kiikun alue keskustan pohjoispuolella

Tervahaudat ja hiilimiilut punaisella. Numero on raportin kohdenumero.  
Sinisellä laserkeilausaineistossa tervahautoilta näyttäeneet ilmiöt, jotka eivät niitä ole.

## Tervahaudat ja hiilimiilut

### 1 SEINÄJOKI KETTUKYTÖ 2

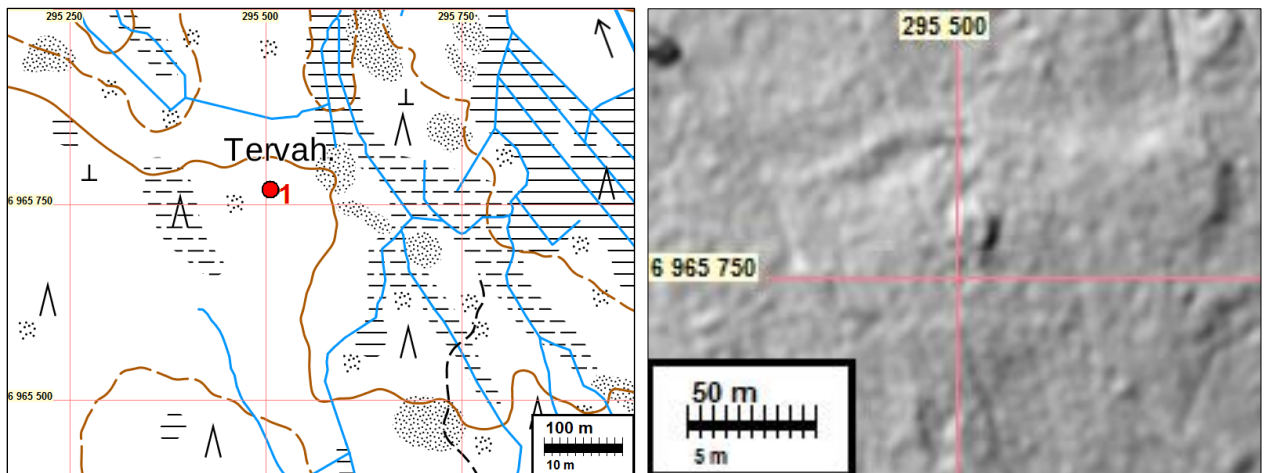
Mjtunnus: uusi  
 Status: kiinteä muinaisjäännös (sm)  
 Ajoitus: historiallinen  
 Laji: tervahauta

Koordin: N: 6965769 E: 295506

Tutkijat: Sepänmaa & Poutiainen 2019 inventointi

Sijainti: Paikka sijaitsee Seinäjoen rautatieasemasta 8,2 km itään.

Huomiot: Kohteen halkaisija 16 m. Korkeus noin 120 cm luontaisesta maanpinnasta. Noin 4 m leveät reunavallit. Keskiosa noin 40 cm reunavalleja matalammalla. Mahdollinen epäselvä halssikuoppa lounaislaidalla. Kohteessa on joitakin umpeenkasvaneita ilmeisesti metsänäestykseen liittyviä jälkiä sekä joitakin ketun pesäkoloja. Alue on hieman kivikkoista moreenimaata. Alue on nuorta mäntymetsää, kohdalla on muutama nuori kuusi, koivu ja kataja.



Tervahauta tai hiilimiilu. Mahdollinen halssikuoppa vasemmalla. Kuvattu pohjoiseen.



## 2 SEINÄJOKI SAARTENLUHTA

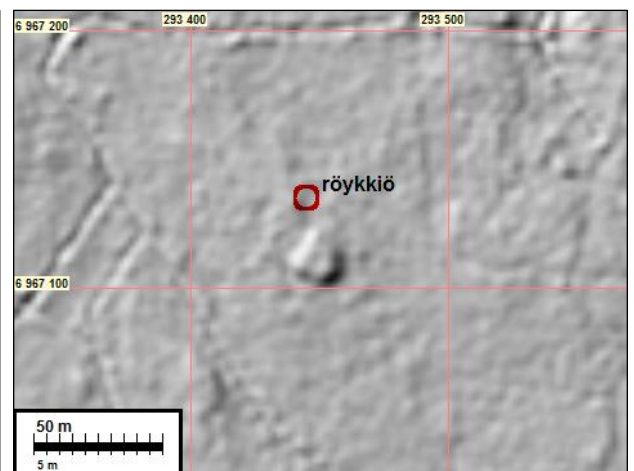
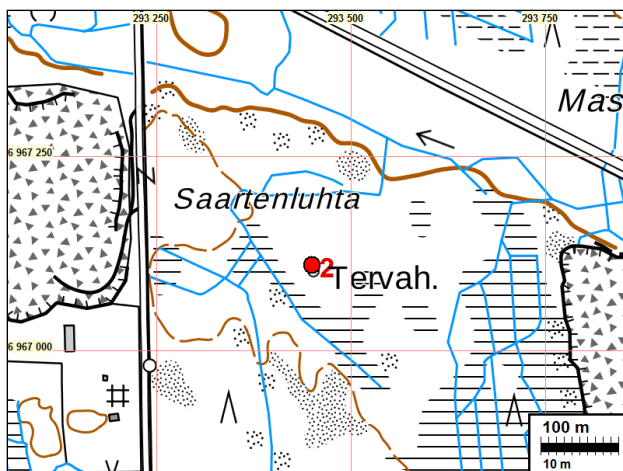
Mjtunnus: uusi  
 Status: kiinteä muinaisjäänös (sm)  
 Ajoitus: historiallinen  
 Laji: hiilimiilu ja kiuas

Koordin: N: 6967110 E: 293450

Tutkijat: Sepänmaa & Poutiainen 2019 inventointi

Sijainti: Paikka sijaitsee Seinäjoen rautatieasemasta 5,8 km itään.

Huomiot: Hiilimiilu. Halkaisija noin 19 m, pyöreähkö, laakea, metrin korkuinen, keskeltä vain hivenen reunaosia matalampi. Runsaasti hiiltä ja nokea, ei huuhtoutumiskerrosta. Sijaitsee jokseenkin tasaisella maastonkohdalla hiekkamoreenipohjalla. Havupuuvaltainen sekametsä. Hyvin säilynyt. Miilun pohjoispuolella on kiviröykkiö N 6967135 E 293445. Halkaisija noin 2 x 2 m, korkeus noin 60 cm. Sammaloitunut, päällä kasvaa puolukanvarpua. Hieman kiveys levinnyt, muutoin hyvin säilynyt. Kairanäytteessä nokea kiveyksen reunasta, ei huuhtoutumiskerrosta. Sijaitsee hiilimiilun reunasta 12 m etäisyydellä. Todennäköisesti tulisija, mahdollisesti miilupirtistä.







2 Hiilimiilu. Hyvin laakea ja keskiosassa vain matala painanne. Pohjoiseen.



2 Hiilimiilu on laakea ja lähiympäristöään noin metrin korkeampi muodostuma. Koilliseen.



2b Hiilimiilun koillispuolella oleva kivröykkiö, ilmeisesti tulisija, mahdollisesti miilupirtistä. Pohjoiseen.

### 3 SEINÄJOKI PIHLAJANIEMI

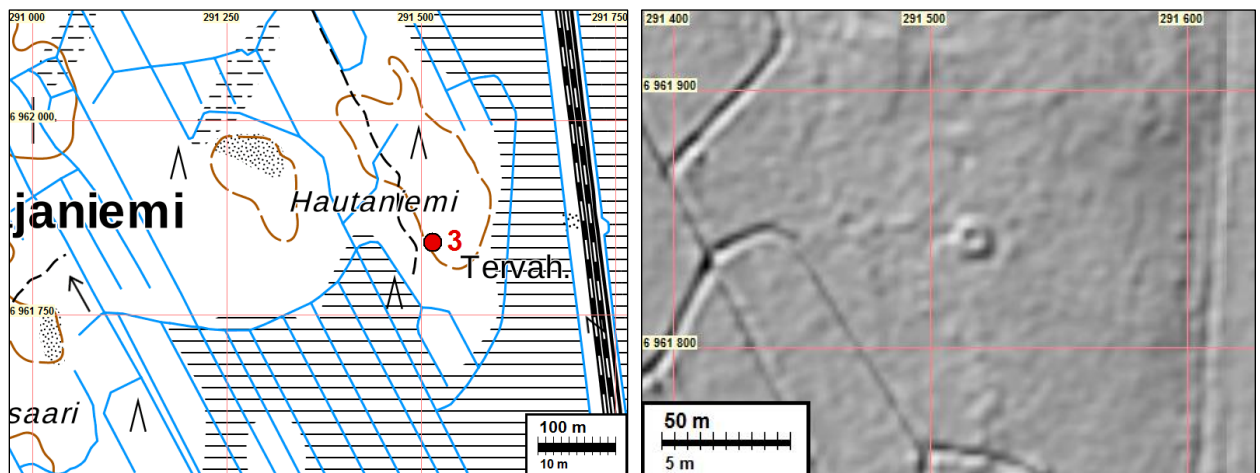
Mjtunnus: uusi  
 Status: kiinteä muinaisjäänös (sm)  
 Ajoitus: historiallinen  
 Laji: tervahauta

Koordin: N: 6961842 E: 291516

Tutkijat: Sepänmaa & Poutiainen 2019 inventointi

Sijainti: Paikka sijaitsee Seinäjoen rautatieasemasta 8,1 km etelään.

Huomiot: Tervahauta. Halkaisija noin 15 m, pyöreähkö, keskiosa suppilomainen, syvyys 1,2 m. Selvät vallit, niiden leveys 3 m. Selvä halssi, länteen, pituus 3 m, leveys 1,5 m, syvyys 1,3 m. Kairanäytteessä runsaasti nokea ja hiiltä, ei huuhtoutumiskerrosta. Hyvin säilynyt.



3 Kuvassa vasemmalla kairan kohdalla näkyy tervahaudan halssia. Sen kahden puolen erottuu kohouma-  
 na tervahaudan valla. Koilliseen.



3 Tervahauta. Painanne on tervahaudan keskiosaa, kuvassa etu- ja taka-alalla näkyvät tervahaudan vallit. Koilliseen.



3 Tervahaudan vallia näkyy kuvassa kuusien rajaamalla alueella. Koilliseen.

#### **4 SEINÄJOKI KIVENNEVA**

Mjtunnus: uusi  
 Status: kiinteä muinaisjäänös (sm)  
 Ajoitus: historiallinen  
 Laji: tervahauta ja kiuas

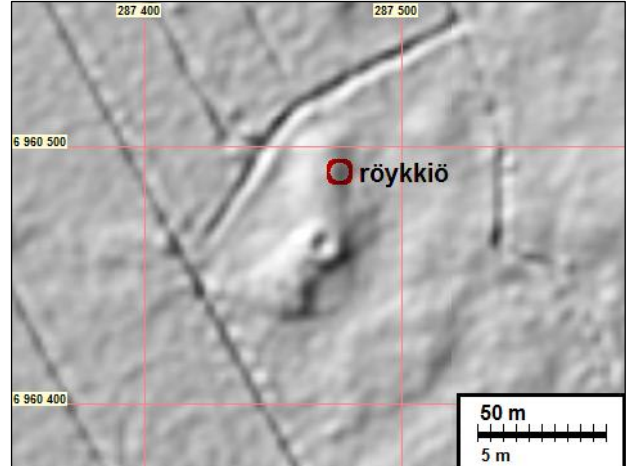
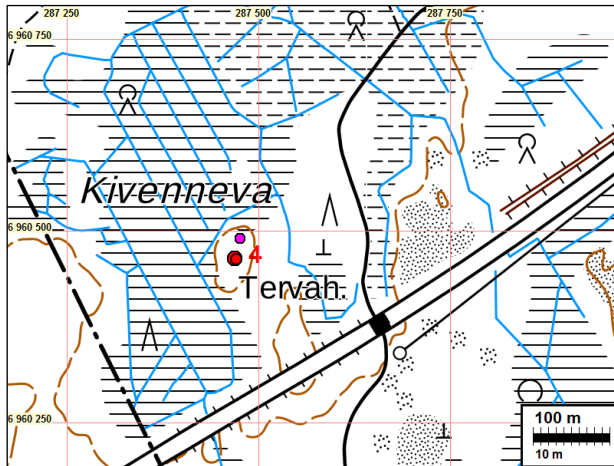
Koordin: N: 6960462 E: 287469

Tutkijat: Sepänmaa & Poutiainen 2019 inventointi

Sijainti: Paikka sijaitsee Seinäjoen rautatieasemasta 8,8 km etelään.

Huomiot: Kohteen halkaisija n. 16 m. Reunavalli noin 4 m leveä - ilmeisesti kaksoisvalli. Reunavallin korkeus noin 0,5 - 1 m luontaisen maanpinnan yläpuolella. Keskuskuoppa noin 1,5 m reunavalleja alempana. Halssi länteen.  
 Alakohde: N 6960490 E 287476:

sijaitsee noin 18 m tervahaudan pohjoisesta reunavallista pohjoiseen. Kiviröykkiö, halk. n. 2,5 m, kork. n. 50 cm. Metsätraktori pyöräyttänyt hiljattain pari noin 30 - 40 cm kokoista kiveä esille, muuten ehjä. Keskiosa hieman kuopalla. Kyseessä on ilmeisesti tervapirtin kiukaan jäännökset. Kohteet on tehty moreeniharjanteelle. Puusto kohdalla on nuorta mäntymetsää, myös nuorempia kuusia ja lehtipuita.



Etualalla lapion kohdalla tervapirtin kiukaan jäänteet. Taustalla oikealla häämöttää tervahauta. Kuvattu etelään



Tervahaudan reunavallia, oikealla kuusten kohdalla keskuskuoppa. Kuvattu eteläkaakkoon.



## 5 SEINÄJOKI IMPPOLA

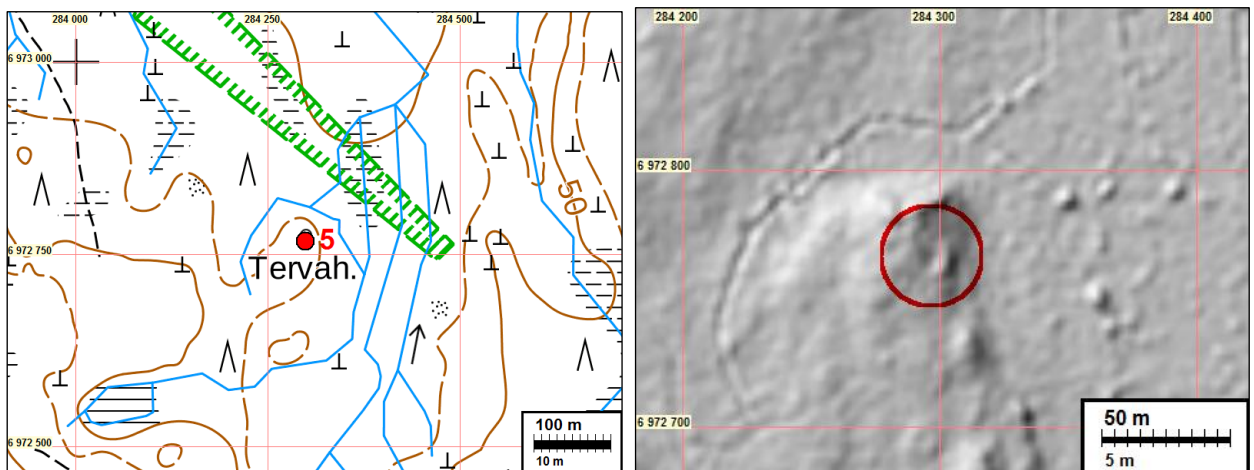
Mjtunnus: uusi  
 Status: kiinteä muinaisjäänös (sm)  
 Ajoitus: historiallinen  
 Laji: tervahauta

Koordin: N: 6972766 E: 284295

Tutkijat: Sepänmaa & Poutiainen 2019 inventointi

Sijainti: Paikka sijaitsee Seinäjoen rautatieasemasta 5,2 km luoteeseen.

Huomiot: Koko noin 8 x 10 m, soikeahko. Matalan maljamainen, keskiosan syvyys noin 0,5 m reunoja alempana. Halssi sijaitsee koillisosassa, jossa luontaisen maanpinnan taso on noin 1,5 m tervahaudan reunoja alempana. Sijaitsee koilliseen viettävässä kivikkoisessa moreenirinteessä. Kohdalla kasvaa nuorta mäntymetsää. Kohde vaikuttaa paria ketunkoloa lukuun ottamatta ehjältä.



Tervahauta. Lapiro keskikohdalla. Kuvattu pohjoiseen.

## 6 SEINÄJOKI VITTISKORPI

Mjtunnus: uusi  
 Status: kiinteä muinaisjäänös (sm)  
 Ajoitus: historiallinen  
 Laji: hiilimiilu

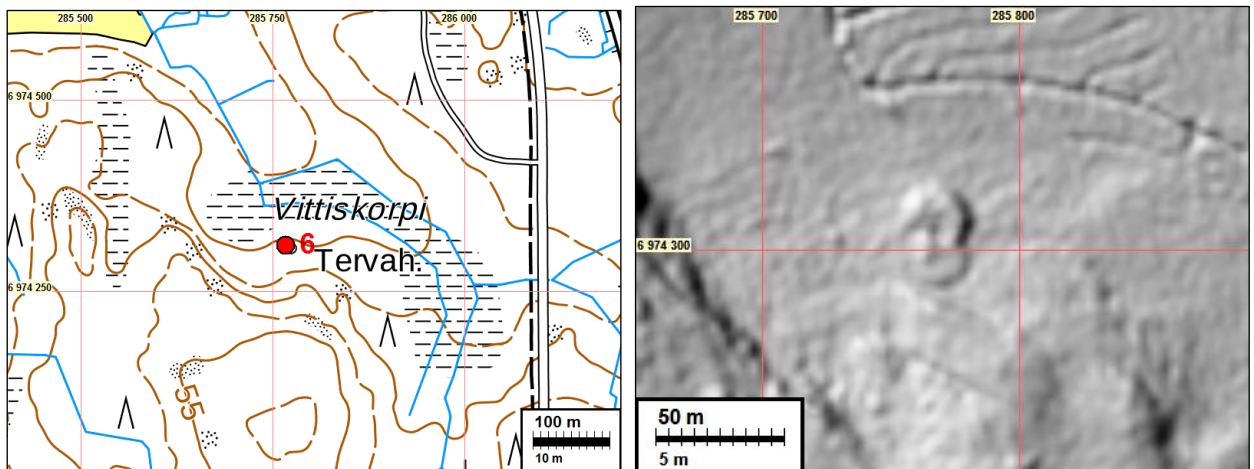
Koordin: N: 6974308 E: 285767

Tutkijat: Sepänmaa & Poutiainen 2019 inventointi

Sijainti: Paikka sijaitsee Seinäjoen rautatieasemasta 5,6 km pohjoiseen.

Huomiot: Kyseessä on suurikokoinen hiilimiilu. Kohde on halkaisijaltaan runsaat 20 m. Kohteen lakialue on likimain vaakatasossa, joskin alueella on hyvin runsaasti ilmeisesti myöhemmän kaivelun jälkinä noin neliömetristä muutamaa neliometriin suuruisia, muutaman kymmenen sentin syvyisiä ihmisen tekemiä kuopanteita sekä ketun pesäkoloja. Kolojen paljastaman maan perusteella maaperä rakenteen kohdalla on lähes pelkästään hiiltä ja nokea - ei juurikaan kivennäismaata.

Rakenne on tehty loivasti pohjoiseen viettävään moreenirinteeseen. Alarinteen (pohjoisen) puolella rakenteen laki on noin 1,8 m luontaisen maanpinnan yläpuolella, ylärinteessä (etelässä) liki samassa tasossa kuin moreenimaa. Ympäristö on nuorta kuusimetsää, mutta rakenteen kohdalla pääasiassa nuorta koivikkoa.



Hiilimiilun pohjoista reunavallia. Kuvattu etelään.



Hiilimiilun lakialuetta. Kuvattu etelään.

## **7 SEINÄJOKI LAPINMÄKI NE**

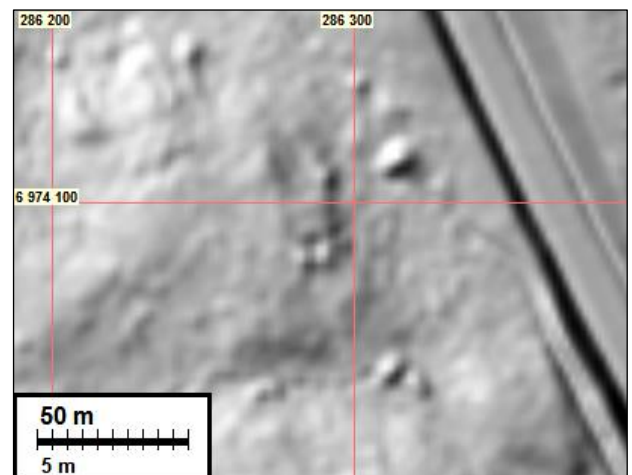
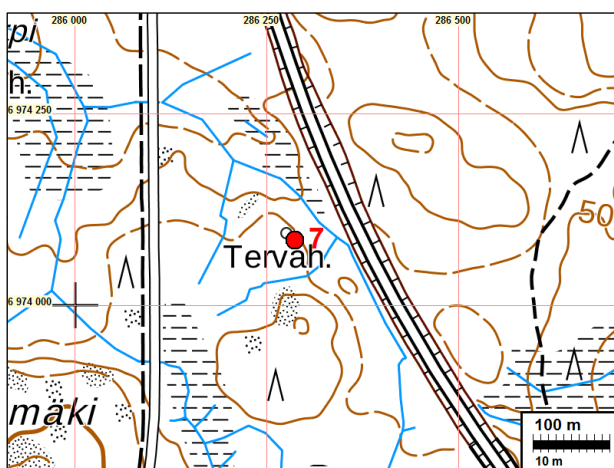
Mjtunnus: uusi  
 Status: kiinteä muinaisjäänös (sm)  
 Ajoitus: historiallinen  
 Laji: tervahauta

Koordin: N: 6974085 E: 286286

Tutkijat: Sepänmaa & Poutiainen 2019 inventointi

Sijainti: Paikka sijaitsee Seinäjoen rautatieasemasta 5,2 km pohjoiseen.

Huomiot: Tervahauta. Halkaisija 14 m, pyöreähkö, syvyys noin 70 cm, vallien leveys 4 m, Juoksutuskuoppa koillisen puolella alarinteessä, pituus noin 4 m, leveys 1 m, syvyys vallin laelta mitattuna runsas metri. Havupuuvaltainen sekametsä, maaperä hiekkamoreeni. Alueella tehty hiljattain metsänhakkuu ja laikutus. Kahdessa kohdassa tervahaudan vallissa ja samoin niiden vieressä laikut, joissa hiiltä näkyvissä. Ei huuhtoutumiskerrosta. Muutoin tervahauta on säilynyt hakkuutoimien jäljiltä hyvin.





7 Tervahauta hakkuualueella. Kuvan keskivaiheilla tervahaudan vallia. Pohjoiseen.



7 Tervahaudan vallia ja keskiosaa. Etualalla laikutuskuoppa jossa hiiltä näkyvissä. Pohjoiseen.



7 Tervahaudanvallia ja keskiosaa. Kaakkoon.



## 8 SEINÄJOKI MIILUNIEMI

Mjtunnus: uusi  
 Status: kiinteä muinaisjäänös (sm)  
 Ajoitus: historiallinen  
 Laji: hiilimiilu ja kivas

Koordin: N: 6975020 E: 286192

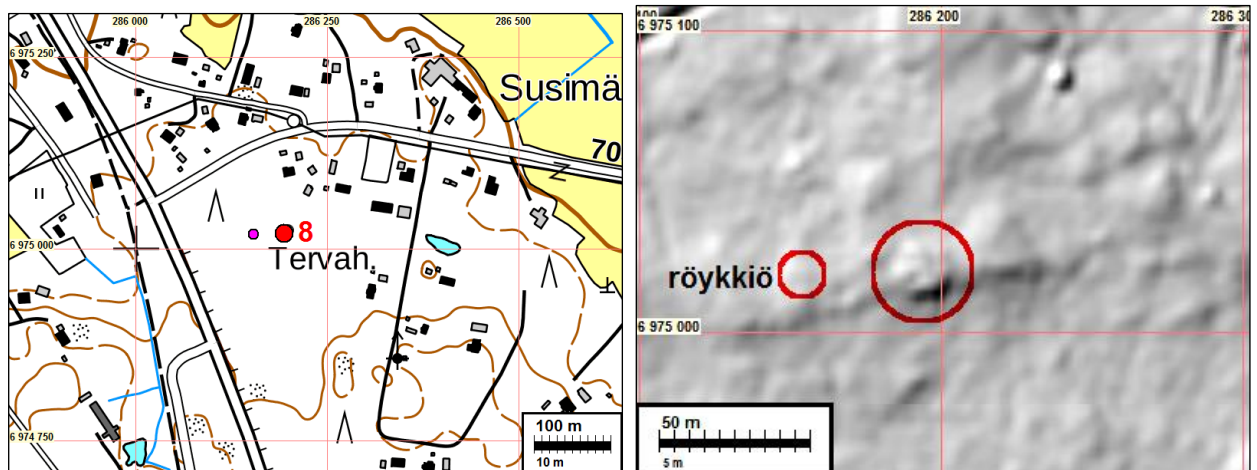
Tutkijat: Sepänmaa & Poutiainen 2019 inventointi

Sijainti: Paikka sijaitsee Seinäjoen rautatieasemasta 6,1 km pohjoiseen.

Huomiot: Tervahauta tai hiilimiilu. Pyöreä, halkaisijaltaan noin 15 m, korkeus max. 1,5 m. Rakennetta on aikojen saatossa kaiveltu eri puolilta (ehkä myöhemmin kohteesta on haettu hiiliä). Kaivellut kuopat ovat läpimitaltaan 1 - 2 m, muutaman kymmenen sentin syvyisiä. Muutamaan kuoppaan on laitettu peltiastioita ja muuta nykyaikaista roskaa. Kuopat ovat jo sammaloituneet. Rakenteen länsilaidalla on kuoppa, joka saattaa olla halssikuoppa tai sitten kyseessä on uudemman kaivelun jäänteet. Varmuutta ei siis ole, onko kyseessä tervahauta vai hiilimiilu - jälkimmäiseen saattaa viitata vuoden 1953 peruskartassa (2222 06) kohteesta parisataa metriä pohjoiseen sijaitsevan tilan nimi "Miiluniemi" (nyk. nimeltään Koivuniemi).

Alakohde: N 6975019 E 286154. Noin 40 m miilun / tervahaudan keskikohdalta länteen. Halkaisijaltaan noin 2,5 m ja korkeudeltaan noin 50 cm:n kokoinen sammaloitunut kiviröykkiö. Ilmeisesti kyseessä on miilun- tai tervanpolttajien pirtin kiukaan jäänteet.

Kohteet sijaitsevat loivasti pohjoiseen viettävällä, lähes tasaisella vähäkivisellä moreenimaalla. Puusto kohdalla on kuusimetsää.





Tervahauta taustalla. Kuvattu pohjoiseen.



Tervahautaan kaiveltuja kuoppia. Kuvattu pohjoiseen.



Tervapirtin kiukaan jäänteet lapion kohdalla. Taustalla häämöttää tervahauta. Kuvattu itään.

## 9 SEINÄJOKI ARVOLA

Mjtunnus: uusi  
 Status: kiinteä muinaisjäänös (sm)  
 Ajoitus: historiallinen  
 Laji: tervahauta

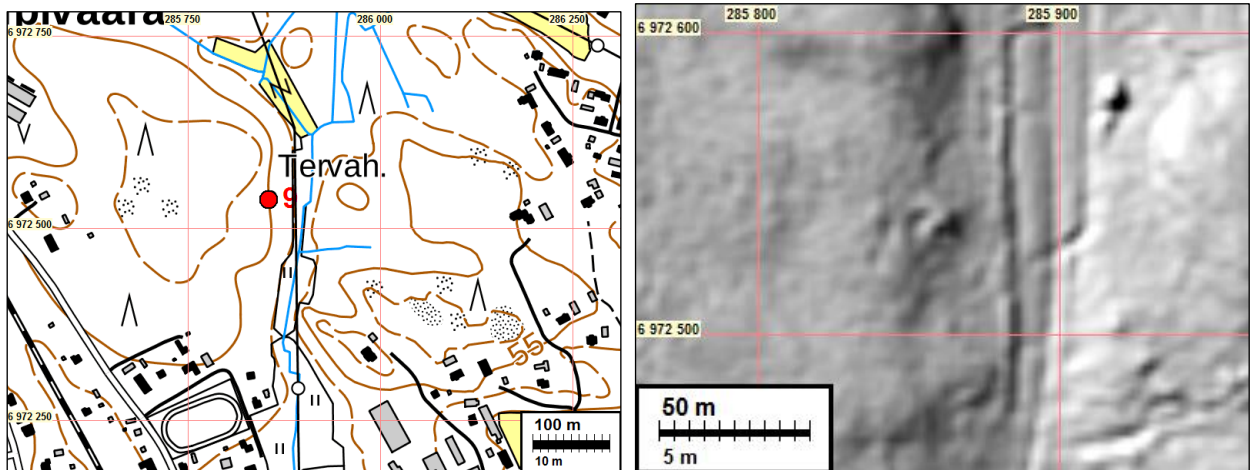
Koordinatit: N: 6972536 E: 285855

Tutkijat: Sepänmaa & Poutiainen 2019 inventointi

Sijainti: Paikka sijaitsee Seinäjoen rautatieasemasta 4,0 km luoteeseen.

Huomiot: Arvola (nimeämisperuste: Arvolan talon maata v. 1953 peruskartalla 2222 05). Tervahauta, koko noin 10 x 8 m, soikeahko, keskiosan syvyys noin 1 m. Loivan maljamainen, keskiosan syvyys noin 1 m. Halssi osoittaa itään.

Sijaitsee itään viettävällä moreenirinteellä. Puusto kohdalla on nuorta istutusmännikköä, kohdalla kasvaa myös nuorta koivua ja leppää. Alueella on hiljattain tehty harvennushakkuita, jonka johdosta maassa lojuvat nuorten puiden rungot hankaloivat kohteen hahmottamista ja valokuvaamista. Kohde vaikuttaa melko hyvin säilyneeltä.



Tervahaudan halssikuoppa kuvan keskikohdalta vasemmalle. Kuvattu pohjoiseen.

## 10 SEINÄJOKI KARHUNKIVET 1

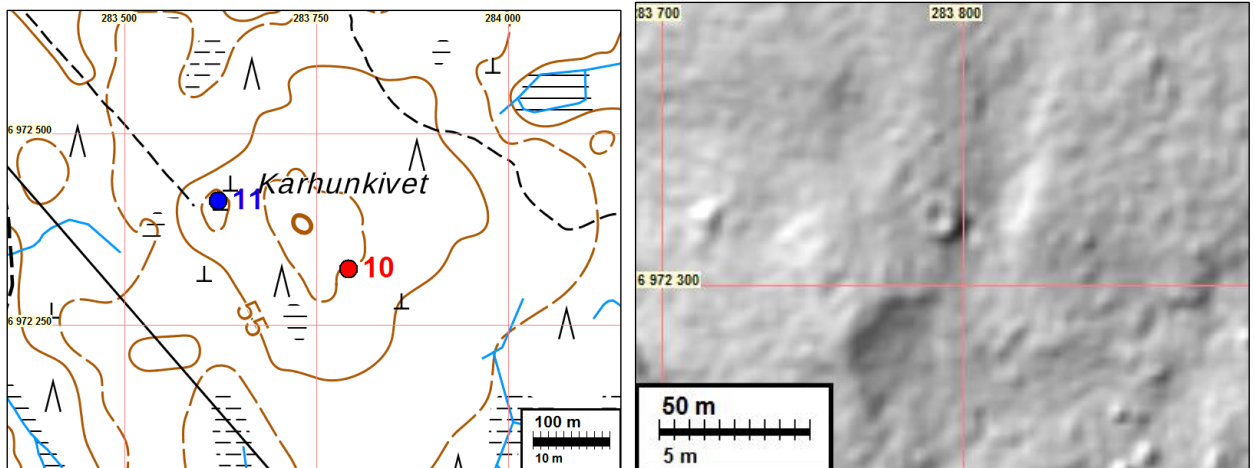
Mjtunnus: uusi  
 Status: kiinteä muinaisjäänös (sm)  
 Ajoitus: historiallinen  
 Laji: tervahauta

Koordin: N: 6972323 E: 283792

Tutkijat: Sepänmaa & Poutiainen 2019 inventointi

Sijainti: Paikka sijaitsee Seinäjoen rautatieasemasta 4,0 km luoteeseen.

Huomiot: Tervahauta tai hiilimiilu. Halkaisija noin 13 m, laakea, hyvin matalat lähes maantasaiset vallit, mutta alarinteen puolella selvä penkka. Mahdollinen mutta hyvin epävarma juoksutuskuoppa, Vallissa maanäytekairauksessa ainakin hiiltä ja nokea, jota myös kohteen keskiosassa. Ei huuhtoutumiskerrosta. Mäntypuuvaltainen nuorehko sekametsä. Maaperä hiekkamoreenia. Hyvin säilynyt kohde.



10 Tervahauta tai hiilimiilu. Laakea keskiosa kairan kohdalla, etu- ja taka-alalla hyvin matalat vallit. Lanteen.



10 Tervahauta tai hiilimiilu. Keskiosa kairan kohdalla. Luoteeseen.

### **13 SEINÄJOKI MIILUKORPI**

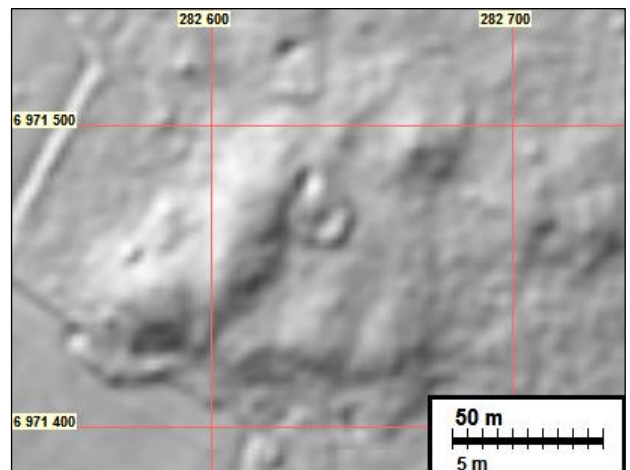
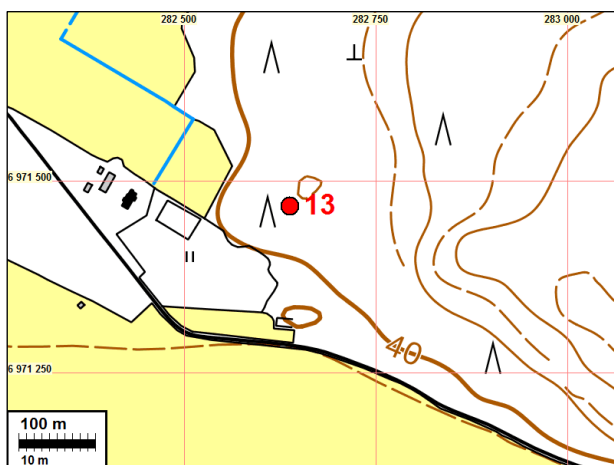
Mjtunnus: uusi  
 Status: kiinteä muinaisjäänös (sm)  
 Ajoitus: historiallinen  
 Laji: hiilimiilu

Koordin: N: 6971468 E: 282638

Tutkijat: Sepänmaa & Poutiainen 2019 inventointi

Sijainti: Paikka sijaitsee Seinäjoen rautatieasemasta 5,9 km länteen.

Huomiot: Hiilimiilun halkaisija n. 18 m. Reunavallit ovat korkeintaan noin 80 cm luontaisen maanpinnan tason yläpuolella, keskiosa muutama kymmentä cm reunavalleja matalammalla. Rakenteessa on runsaasti ihmisen aiheuttamia kuopanteita ja möykkyjä (ilmeisesti metsänäestyksen jäljiltä) sekä useita ketunkoloja. Miilu on tehty matalalle moreenikumpareelle kivikkoiseen moreenimaastoon. Kohdalla kasvaa nuorta lehti-kuusimetsää sekä nuorta koivikkoa.





Hiilimiilu. Kuvattu etelään.

### **15 SEINÄJOKI UUSINEVA W**

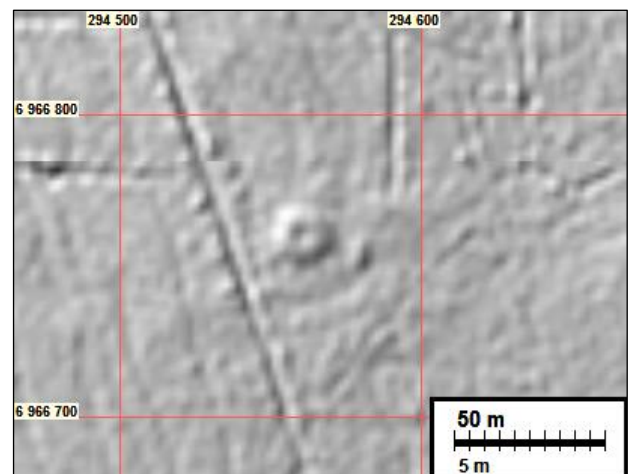
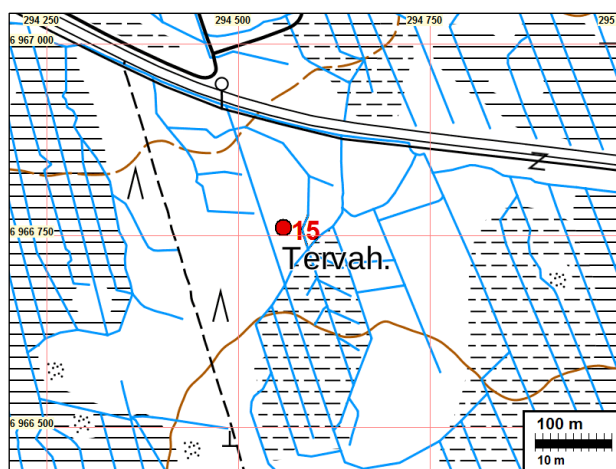
Mjtunnus: 1000017074  
 Status: kiinteä muinaisjäännös (sm)  
 Ajoitus: historiallinen  
 Laji: tervahauta

Koordin: N: 6966760 E: 294559 Z: 63 ±1 m

Tutkijat: Jussila & Sepänmaa 2010 inventointi

Sijainti: Paikka sijaitsee Nurmon kirkosta 8,0 km etelään.

Huomiot: Jussila 2010: Tervahauta korpimetsässä, halk n. 16 m. Koordinaatit tarkennettu 2019.



## 16 SEINÄJOKI HANGASKORPI

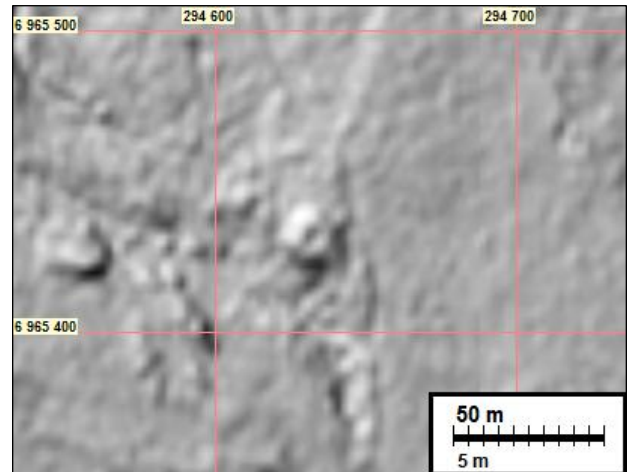
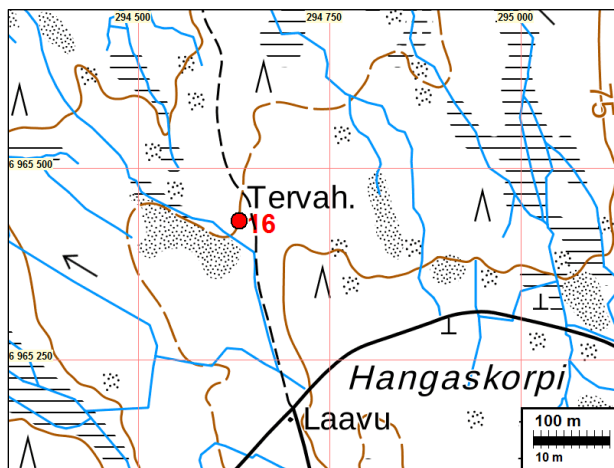
Mjtunnus: 1000017075  
 Status: kiinteä muinaisjäänös (sm)  
 Ajoitus: historiallinen  
 Laji: tervahauta ja kiuas

Koordinatit: N: 6965431 E: 294632 Z: 73 ±1 m

Tutkijat: Jussila & Sepänmaa 2010 inventointi

Sijainti: Paikka sijaitsee Nurmon kirkosta 9,3 km etelään.

Huomioit: Jussila 2010: Ehjä tervahauta rinteiden laen reunalla. Halk n. 15 m. Tervahaudan eteläpuolella, liki haudan kupeella on kivikasa joka lienee tervapirtin kiukaan jäännös. Koordinaatit tarkennettu 2019



Tervahaudan vallia ja keskiosaa.



Mahdollinen kiuas tervahaudan kupeessa.



### **17 SEINÄJOKI KETTUKYÖ**

Mjtunnus: 1000017077

Status: kiinteä muinaisjäänös (sm)

Ajoitus: historiallinen

Laji: tervahauta

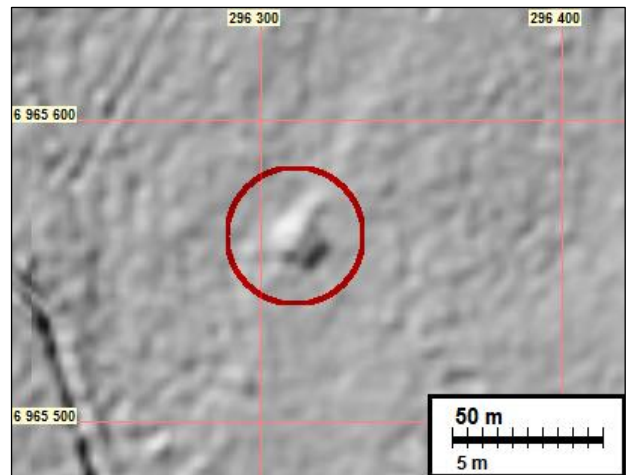
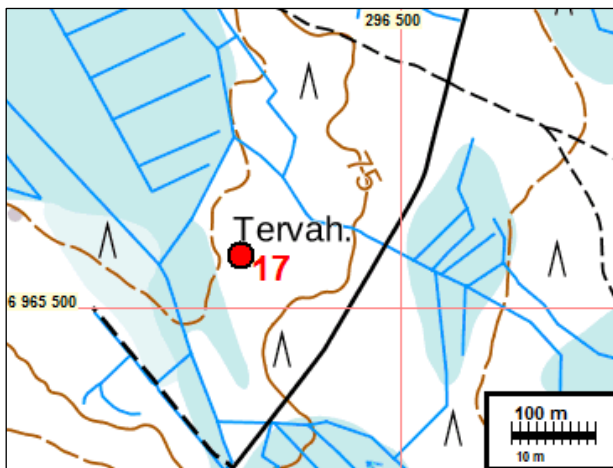
Koordin: N: 6965561 E: 296311 Z: 73 ±1 m

Tutkijat: Jussila & Sepänmaa 2010 inventointi

Sijainti: Paikka sijaitsee Nurmon kirkosta 9,87 km kaakkoon. Merkitty maastokartalle.

Huomiot: Jussila 2010: Soisessa korpimetsässä ehjä, maan päälle tehty korkeavallinen tervahauta, halk n. 12 m. Täynnä ketunkoloja. Koordinaatit tarkennettu 2019





### **18 SEINÄJOKI MARJAMÄENHAUTA**

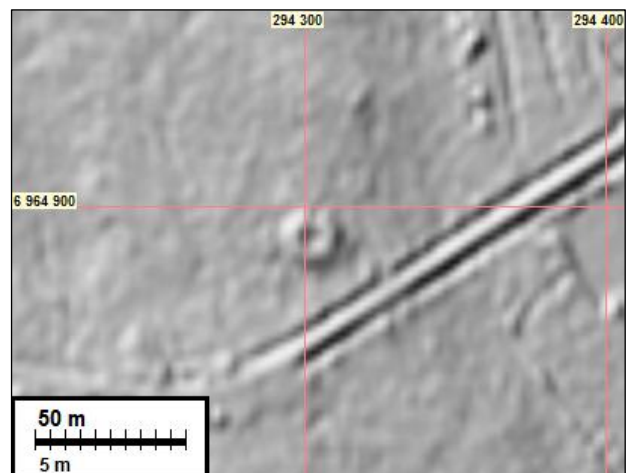
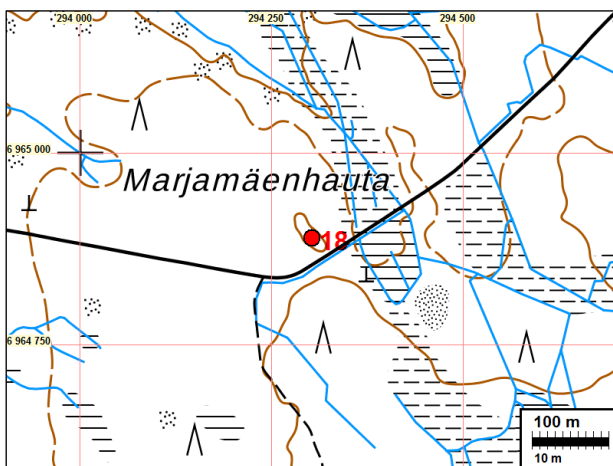
Mjtunnus: 1000017099  
 Status: kiinteä muinaisjäännös (sm)  
 Ajoitus: historiallinen  
 Laji: tervahauta

Koordin: N: 6964889 E: 294303 Z: 95 ±1 m

Tutkijat: Jussila & Sepänmaa 2010 inventointi

Sijainti: Paikka sijaitsee Nurmon kirkosta 9,72 km etelään. Merkitty maastokartalle.

Huomiot: Jussila 2010: Tervahauta kasvillisuuden peitossa, matalat vallit. Vaikuttaa vanhalta - kovin rapautunut. Halkaisija 18 m. Koordinaatit tarkennettu 2019.





Tervahauta.

### **19 SEINÄJOKI NIEMISTÖ**

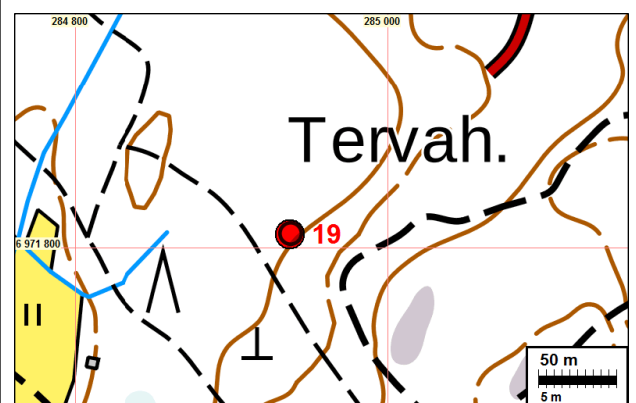
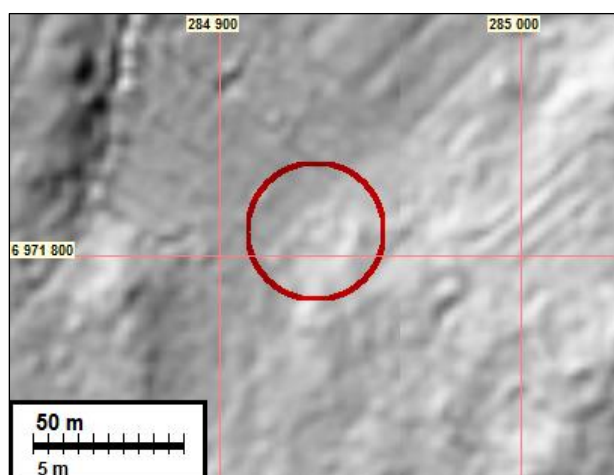
Mjtunnus: 1000032770  
 Status: kiinteä muinaisjäänös (sm)  
 Ajoitus: historiallinen  
 Laji: tervahauta

Koordin: N: 6971807 E: 284930

Sijainti: Paikka sijaitsee Seinäjoen rautatieasemasta 4,4 km luoteeseen.

Huomiot: Muinaisjäänösrekisteri: Alueella sijaitsee tervahauta, jonka halkaisija on noin 9 m. Halssi suuntautuu lounaaseen.

Jussila 2019: Tervahauta erottuu kovin heikosti laserkeilausaineistossa. Se on kuitenkin merkitty maastokartalle. Sitä ei tarkistettu v. 2019.



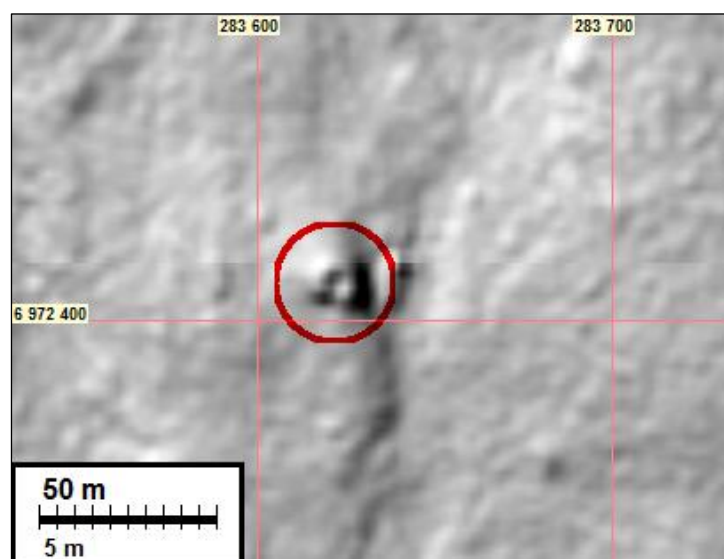
**Muut havainnot****11 SEINÄJOKI KARHUNKIVET 2**

Mjtunnus: uusi  
 Status: luonnonmuodostuma  
 Laji: siirtolohkareita

Koordin: N: 6972410 E: 283623

Tutkijat: Sepänmaa & Poutiainen 2019 inventointi

Sijainti: Paikka sijaitsee Seinäjoen rautatieasemasta 4,0 km luoteeseen.  
 Huomiot: Laserkeilausaineistosta laaditussa viistovalovarjosteessa näyttää aivan tervahaudalta. On kuitenkin siirtolohkareryhmä josta sattunut tulemaan tervahautamainen heijastuskuva tietyillä viistovalovarjosteen parametreilla. Museoviraston laatimassa viistovalovarjosteessa kuva on toisenlainen.



## 12 SEINÄJOKI TERVAOJA

Mjtunnus: uusi  
 Status: tuhoutunut muinaisjäänös tai ei mitään  
 Ajoitus: historiallinen / luontainen  
 Laji: tervahauta / luonnonilmiö

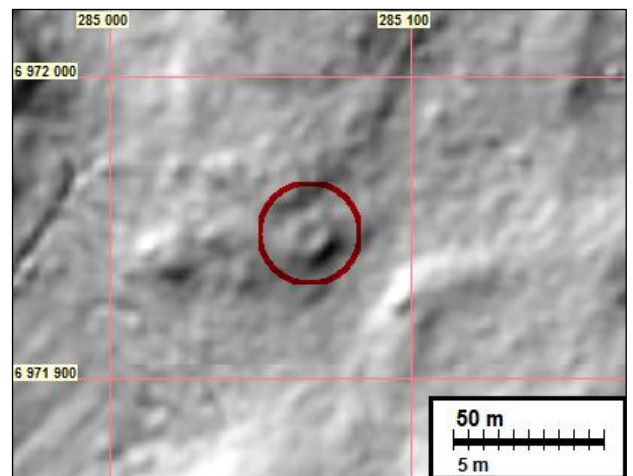
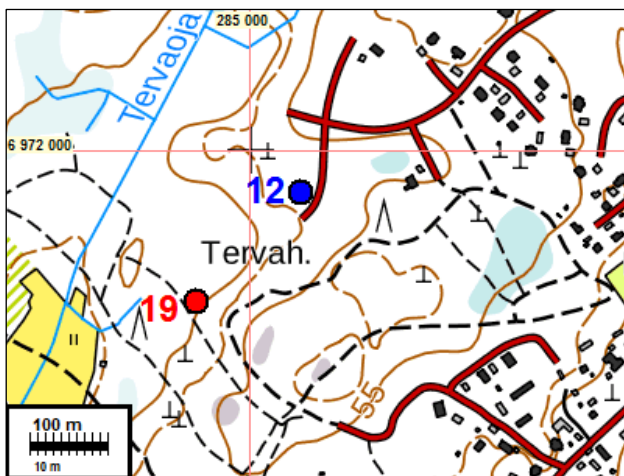
Koordinatit: N: 6971947 E: 285065

Tutkijat: Sepänmaa & Poutiainen 2019 inventointi

Sijainti: Paikka sijaitsee Seinäjoen rautatieasemasta 4,1 km luoteeseen.

Huomioit: Laserkeilausaineistosta laaditussa viistovalovarjosteessa on kohdalla tervahaudalta vaikuttava ilmiö. laserkeilausskannaus on tehty ennen alueelle rakennettua ja maastokartalle merkittyä tietä. Kohta on juuri valmistuvan talon ja autotallin välissä, nyt hiekalla tasoitetun pihamaan kohdalla. Mitään merkkejä tervahaudasta tai muusta muinaisjäänöksestä ei ollut havaittavissa. Kohta on kallioista moreenimaa-ta. Kohta ei vaikuta todennäköiseltä tervahaudalle - joskaan ei aivan mahdottomal-takaan.

Kyse saattaa olla "sattumaheijastuksesta" joka on tuottanut tervahaudan näköisen kuvan. Voi olla myös että paikalla on ollut tervahauta tai hiilimiilu. Nyt siinä ei enää mitään ole.



Tervahauta on mahdollisesti sijainnut kuvassa näkyvän talon ja autotallin välissä. Kuvattu länteen.

## 14 SEINÄJOKI IMPIVAARA

Mjtunnus: uusi  
 Status: ei ole mitään  
 Ajoitus: historiallinen  
 Laji: muu: betonirakenne

Koordin: N: 6972798 E: 285449

Tutkijat: Sepänmaa & Poutiainen 2019 inventointi

Sijainti: Paikka sijaitsee Seinäjoen rautatieasemasta 4,4 km luoteeseen.

Huomiot: Paikalla näkyy laserkeilausaineistossa pyöreää vallillinen kuoppa, jonka voisi tulkita mahdolliseksi tervahaudaksi. Rakennetussa ympäristössä se on kuitenkin "epäilyttävä" mahd. moderni kuoppa. Ilmakuvassa kohdalla on koskemattomalta vaikuttavaa metsää joten kyseessä voisikin olla vanhempi rakenne. Paikalla käytäessä rakenne osoittautui betonikellariksi tai jonkinlaiseksi varastobunkkeriksi varastoalueella.

