

Savukosken perinnebiotooppikohteiden kulttuuriperintöinventointi 2020

KUVAILEHTI

JULKAISUA	Metsähallitus	JULKAISUAIKA	2020
TOIMEKSIANTAJA	Metsähallitus	HYVÄKSYMISPÄIVÄMÄÄRÄ	
LUOTTAMUKSELLISUUS		ASIANUMERO	MH 5328/2020
SUOJELUALUETYYPPI/ SUOJELUOHJELMA			
ALUEEN NIMI			
NATURA 2000 -ALUEEN NIMI JA KOODI	Sieriäisten harjulammet FI1301507		
ALUEYKSIKKÖ	Lapin luontopalvelut		
TEKIÄ	Emilia Jääskeläinen		
JULKAISUN NIMI	Savukosken perinnebiotooppikohteiden kulttuuriperintöinventointi 2020		
TIIVISTELMÄ	<p>Lapin luontopalvelut suoritti Savukoskella sijaitsevilla perinnebiotooppikohteilla tarkastuskäynnin ja kulttuuriperintöinventoinnin. Tarkastus tehtiin Arajoen niityn perinnebiotoopilla sijaitsevalle tunnetulle muinaisjännöskohteelle. Kohteeseen kuuluu pyyntikuoppa ja mahdollinen kivikautinen asuinpaikka.</p> <p>Kulttuuriperintöinventointi suoritettiin sijaitsevalla Kuoskulaisen niityllä. Kohteessa ei ole aiemmin tehty kulttuuriperintöinventointia eikä sieltä tunnettu ennestään arkeologisia kohteita. Uusia kohteita ei löytynyt.</p>		
AVAINSANAT	Savukoski, pyyntikuoppa, perinnebiotooppi		
MUUT TIEDOT			
SARJAN NIMI JA NUMERO			
ISSN		ISBN (NIDOTTU)	
		ISBN (PDF)	
SIVUMÄÄRÄ	17	KIELI	SUOMI
KUSTANTAJA		PAINOPAIKKA	
JAKAJA	Metsähallitus, luontopalvelut	HINTA	

Tiivistelmä

Taulukko 1: Inventoinnin perustiedot

Työn suorittaja	<i>Metsähallitus /Emilia Jääskeläinen</i>
Selvityksen ja inventoinnin syy (kaavoitus/rakennushankkeen suunnittelu/tieteellinen kysymys)	<i>Suojelualueen hoidon ja käytön suunnittelu</i>
Työn rahoittaja/tilaaja	<i>Metsähallitus Luontopalvelut</i>
Inventoinnin laji (arkistoinventointi/perusinventoin- ti/teemainventointi/tarkkuusinven- tointi/ennestään tunnetun kohteen tarkastus)	<i>Ennestään tunnetun kohteen tarkastus ja perusinventointi.</i>
Kenttätöön ajankohta	<i>1.7.2020</i>
Dokumentointi- ja löytöaineiston arkistointipaikka	<i>Dokumentointiaineisto: Metsähallituksen arkisto</i> <i>Löytöaineisto: Ei löytöjä.</i>
Inventointialueen laajuus, ha	<i>0,71 ha + 11 ha</i>
Inventointialueella olevat Natura 2000 –alueet	<i>Sieriäisten harjulammet FI1301507</i>
Inventointialueella olevat suojelualueet	<i>Arajoen luonnonsuojelualue</i>

Sisällys

TIIVISTELMÄ.....	3
SISÄLLYS	4
LUETTELO KOHTEISTA	5
1 JOHDANTO.....	5
2 INVENTOINTIALUEEN MAISEMA	10
3 ALUEEN TUTKIMUSHISTORIA.....	10
4 TULOSTEN TARKASTELU JA JOHTOPÄÄTÖKSET	10
ALLEKIRJOITUS	11
LÄHTEET	11
5 KOHDETIEDOT.....	12
5.1 ARKEOLOGISET KOHTEET	12
5.1.1. Arajoen niitty Pyyntikuoppa ja löytöpaikka.....	12
LIITTEET.....	16

Luettelo kohteista

Taulukko 2. Luettelo kakista tarkastetuista arkeologisista kohteista.

Kohdenimi	muinajäännöstyyppi ja -tarkenne	x-, y- ja z-koordinaatit	kunta	rajausperuste	uusi kohde
Arajoen niitty	Työ- ja valmistuspaikat, pyyntikuopat	x:7475083,024 y:548999,363 z: 175	Savukoski		

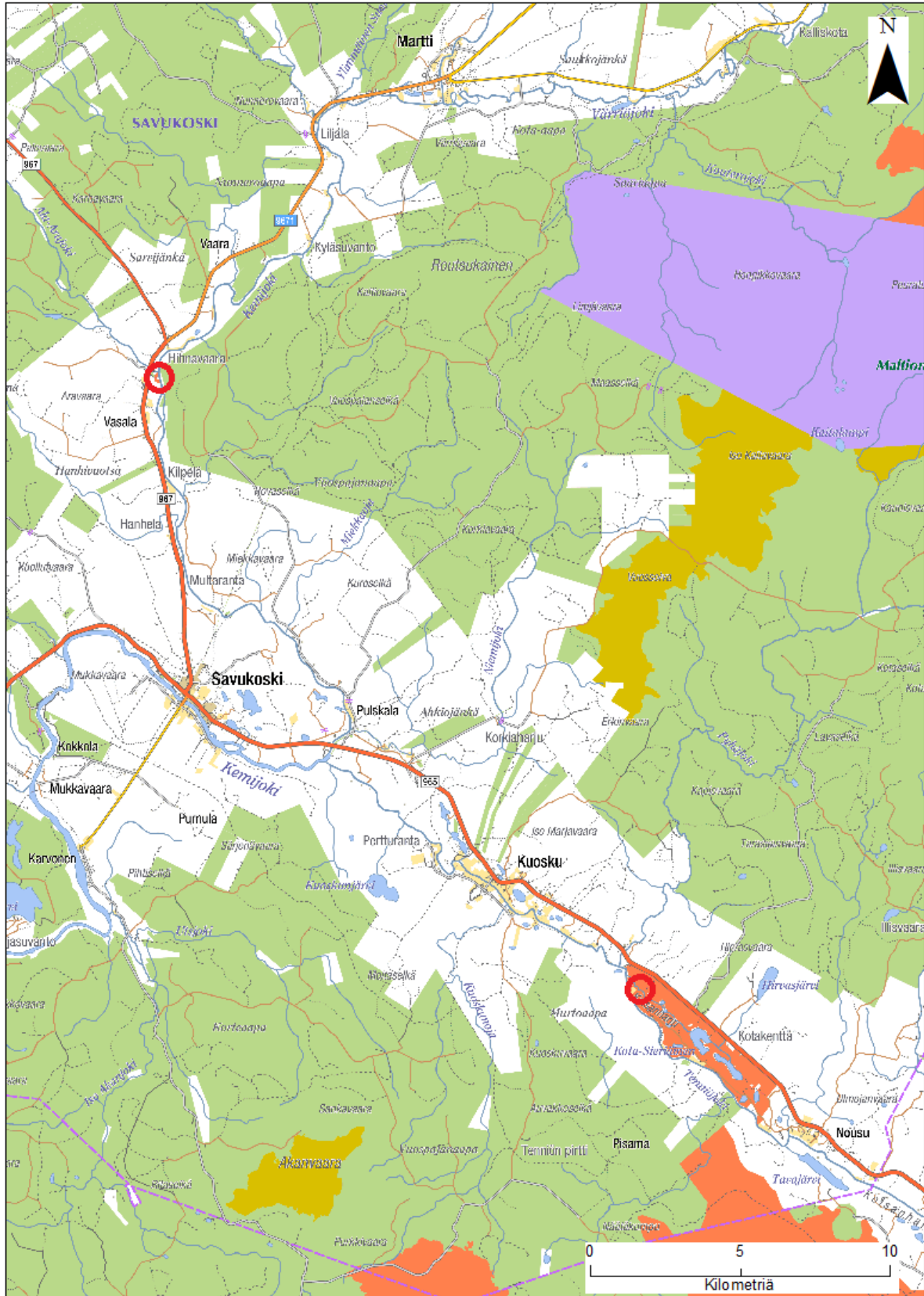
1 Johdanto

Lapin luontopalvelut suoritti Savukosken Arajoen niityn perinnebiotooppikohteella tunnettujen muinajäännösten tarkastuksen liittyen alueella tehtäviin hoitotoimenpiteisiin. Tarkastus tehtiin 1.7.2020 ja sen suoritti arkeologi Emilia Jääskeläinen.

Arajoen niityltä on löydetty vuonna 2007 pyyntikuoppa, sekä kvartsiesine (Rautiainen 2007). Lisäksi Hannu Kotivuori on tehnyt paikalla tarkastuskäynnin vuonna 2009 ja ottanut talteen esineitä KM38768:1–5. Kotivuoren löytämät esineet ovat kvartsiydin, kaksi kvartsiesinettä, kvartsikaavin ja 21 kpl kvartsi-iskoksia. Kotivuoren tarkastuksesta ei ole raporttia, eikä löydöille ole koordinaatteja.

Havainto-olosuhteet Arajoen niityllä olivat huonot. Aamupäivästä satoi runsaasti vettä, joka vaikeutti koepistojen tekemistä. Lisäksi kasvillisuus oli hyvin korkeaa ja paikoin tiheään pensoittunutta, joka vaikeutti silmämääräistä havainnointia. Rantatörmän rannanpuoleiselta paljaalta rinteeltä ei löytynyt esineistöä tai muutakaan muinajäännökseen viittaavaa. Arajoen niityllä tarkastettiin noin 0,70 ha.

Arajoen niityn lisäksi suoritettiin kulttuuriperintöinventointi Savukoskella sijaitsevalla Kuoskulaisen niityn perinnebiotooppikohteella samana päivänä. Kuoskulaisen niityltä ei tunnettu ennestään kulttuuriperintökohteita, eikä uusia inventoinnin yhteydessä löydetty. Paikalla oli kaksi heinälatoa, jotka ovat yhä käytössä ja ne on merkitty uusiin peruskarttoihin. Lisäksi niityä ympäröi aita, jota ei määritelty kulttuuriperintökohteeksi. Takaisin autolle käveltäessä inventoitiin korkeaa harjua, sekä teiden leikkausta, mutta niistä ei ollut löytöjä. Kuoskulaisen niityä ja ympäröivää aluetta inventoitiin noin 11 ha.



Kartta 1 Inventoitavien alueiden sijainti merkittynä karttaan punaisella ympyrällä. Karttapohja MML 2020. Kartta: Emilia Jääskeläinen 2020.



Kartta 2. Arajoen niityn tarkastuksen kulkuloki. Karttapohja: MML 2020. Kartta: Emilia Jääskeläinen 2020.



Kartta 3. Arajoen niityn muinaisjäännösalue merkittynä karttaan keltaisella viivarasterilla. Karttapohja: MML 2020. Aineisto: MH 2020. Kartta: Emilia Jääskeläinen 2020.



Kartta 4. Kuoskulaisen niityn kulttuuriperintöinventoinnin kulkuloki. Karttapohja: MML 2020. Kartta: Emilia Jääskeläinen 2020.

2 Inventointialueen maisema

Molemmat inventoitavat alueet ovat Savukosken kunnan alueella sijaitsevia perinnebiotoopeiksi määriteltyjä niittyalueita. Arajoen niitty on tulvaniittyä, joka kuuluu lehtojen suojelualueeseen. Se sijaitsee Ala-Arajoen ja Kemijoen yhtymäkohdassa. Kuoskulaisen niitty on Sieriäisten harjulammet nimisellä Natura-alueella sijaitseva perinnebiotooppi. Paikka sijaitsee Tenniöjoen varressa.

3 Alueen tutkimushistoria

Taulukko alueen aiemmin tunnetut muinaisjännökset

Kohdenimi	muinaisjännöstyyppi ja -tarkenne	x-, y- ja z-koordinaatit	Kunta	Rajausperuste	Tarkastettu	Tietoja täydennetty
Arajoen niitty 1000010347	työ- ja valmistuspaikat, pyyntikuopat	x:7475083,024 y:548999,363 z: 175	Savukoski		x	x

Arajoen niityltä tunnettiin ennestään pyyntikuoppakohde (Rautiainen 2007), joka on määritetty Metsähallituksen tietokantoihin muinaisjännösalueena (Kartta 3). Pyyntikuopan lisäksi paikalta on löytynyt kvartsiesineitä, -iskoksia ja -ydin (KM 37237, KM 38768: 1–5). Kuoskulaisen niityllä ei ollut aiemmin tunnettuja kulttuuriperintökohteita, eikä siellä ole aikaisemmin tehty kulttuuriperintöinventointia.

Kuoskulaisten niitty sijaitsee 1800-luvulla tärkeiksi nousseiden Kuoskun ja Nousun kylien välissä. Niityt liittyvät karjanhoitoon, joka oli Savukoskella tärkeä elinkeino pitkälle 1800-lukua (Arponen 1999: 88). Laidunnukseen käytettiin myös paljon luonnonniittyjä. Jokivarsia alettiin raivata niityiksi vasta 1800-luvun kuluessa (Onnela 2006: 142–145). Karjatalous on ollut Savukoskella pääasiallinen elinkeino uudisasutuksesta lähtien, jonka ohella on harjoitettu metsästystä, kalastusta ja poronhoitoa (Elo & Seppälä 2012:46).

4 Tulosten tarkastelu ja johtopäätökset

Arajoen niityllä sijaitsevan pyyntikuopan kunto todettiin kohtalaiseksi. Pyyntikuopasta kasvaa koivuja ja se on täyttymässä orgaanisesta aineksesta. Muu muinaisjännösalue kasvaa koivua ja on korkean heinän peitossa. Joen puoleinen rantatörmä on paljasta maata, josta ei tehty havaintoja. Sade vaikeutti havaintojen tekoa.

Kuoskulaisen niityllä ei löydetty uusia kulttuuriperintökohteita. Alueella olleet heinäladot olivat käytössä ja peruskarttaan merkittyjä. Aita oli kaatunut verkkoaita,

joka ei iän puolesta ole kulttuuriperintökohde. Kuoskulaisen niityn lisäksi takaisin autolle palatessa inventointiin korkean harjun aluetta ja tarkasteltiin teiden leikkauksia uusien löytöjen varalta. Mitään ei kuitenkaan löytynyt.

Allekirjoitus

Rovaniemi 4.9.2020

Emilia Jääskeläinen

Lähteet

Elo, T & Seppälä, S-L 2012: Entistä Keminkylää – Savuskosken kulttuuriympäristöohjelma. Suomen ympäristö 20/2012. Suomen ympäristöministeriö.

Onnela, S 2006: Suur-Sodankylän historia 2. Suurpitäjä saamelaisten ja suomalaisten maana vuosina 1747–1916. WS Bookwell Oy. Porvoo.

Rautiainen, P. 2007: SAVUKOSKI – Tarkastuskertomus 13.6.2007 Arajoen niitty Mj-tunnus 1000 01 0347.

5 Kohdetiedot

5.1 Arkeologiset kohteet

5.1.1. Arajoen niitty Pyyntikuoppa ja löytöpaikka

64125	Arajoen niitty Pyyntikuoppa ja löytöpaikka	1000010347
-------	---	------------

PERUSTIEDOT

Kohteen numero:	64125	Mj-tunnus (Museovirasto):	1000010347
Kohteen tyypin tarkenne:	Pyyntielinkeinohistorialliset kohteet	Ajoitus:	Esihistoriallinen
Tarkenne:	Pyyntikuopat	Ajoituksen tarkenne:	Esihistoriallinen
P-koordinaatti:	7475083	Korkeus merenpinnasta, ylin (m):	175
I-koordinaatti:	548998	Korkeus merenpinnasta, alin (m):	174
Karttageometrian lähde:	GPS-mittaus, korjaamaton	Koordinaattiselitys:	

HALLINTATIEDOT

Omistaja:	Julkiset hallintotehtävät	Vastuhenkilö:	
Haltija:	Luontopalvelut Lappi	Olofila:	Voimassa
Ylläpitäjä:	Luontopalvelut Lappi	Käyttö:	Kulttuuriperinnön suojelu
Maankäyttökohde:	Arajoen luonnonsuojelualue	Maankäyttöluokka:	Muu luonnonsuojelualue (MH)
Kiinteistötunnus:	742-401-5-23	Kiinteistön nimi:	Lehto-Matoniemi
Kunta:	Savukoski		

SUOJELUTIEDOT

Laji:	Kiinteä muinaisjäänös	Historiallinen tausta:	
Rauhoitusluokka:	Ei määritelty		
Lukumäärä:	2		
Löytötapa:	Kulttuuriperintöinventointi		
Arvotus:	Ei määritelty		

Arvotuksen selitys:	
Suojelu:	Muinaismuistolaki
Suojelun selitys:	

OMINAISUUSTIEDOT

Kunto:	Koskematon	Rajaustarkkuus:	Ohjeellinen
Alkuperäisyys:	Täysin alkuperäinen	Rajauslähde:	Näkyvät rakenteet
Maastomerkintä:	Ei merkintää	Rajauslähteen selitys:	

KOHTEEN JA YMPÄRISTÖN KUVAUS

Taustatiedot
Ympäristön kuvaus
Alue on suurimmaksi osaksi alavaa tulvaniittyä, johon jokien vedet nousevat keväisin. Kemijoen varressa on niityn ja joen välissä niittyä korkeampi hiekkatörmä, jossa kasvillisuus on melko harvaa, ja jossa tulvien ja jään rouhinnan paljastamaa hiekkaa on paikoin näkyvissä. Törmällä kasvaa koivuja.
Kuvaus
Kvartsesine löytyi törmän keskiosasta, noin viiden metrin päästä joesta. Löytökohtaan kaivetusta koepistosta eikä törmän kasvillisuudesta paljaalta alueelta löytynyt muita löytöjä, rakenteita tai maaperän värjäytymiä.
Mahdollinen pyyntikuoppa sijaitsee törmän korkeimmalla kohdalla törmän pohjoispäässä, lähellä Ala-Arajoen ja Kemijoen yhtymäkohtaa.
Kuoppa on halkaisijaltaan noin kolme metriä ja näkyvältä syvyydeltään 50 cm. Kuoppaan on kuitenkin tulvan seurauksena tullut runsaasti orgaanista aineista. Kenttälapion varsi ei riittänyt saavuttamaan maan pintaa. Siksi emme voineet todentaa, onko kuopassa podsolimaannosta. Paikka on pyyntikuopalle tyypillinen - kahden joen yhtymäkohta.
Vuoden 2020 tarkastuksessa ei havaittu mitään uutta. Pyyntikuopasta kasvaa koivuja ja se on täytynyt orgaanisesta aineksestä entisestään. Kohteella on vaarana täytyä kokonaan.
Kohteen rajaus
Tulkinta
Lisätiedot

TOIMENPITEET KOHTEELLE

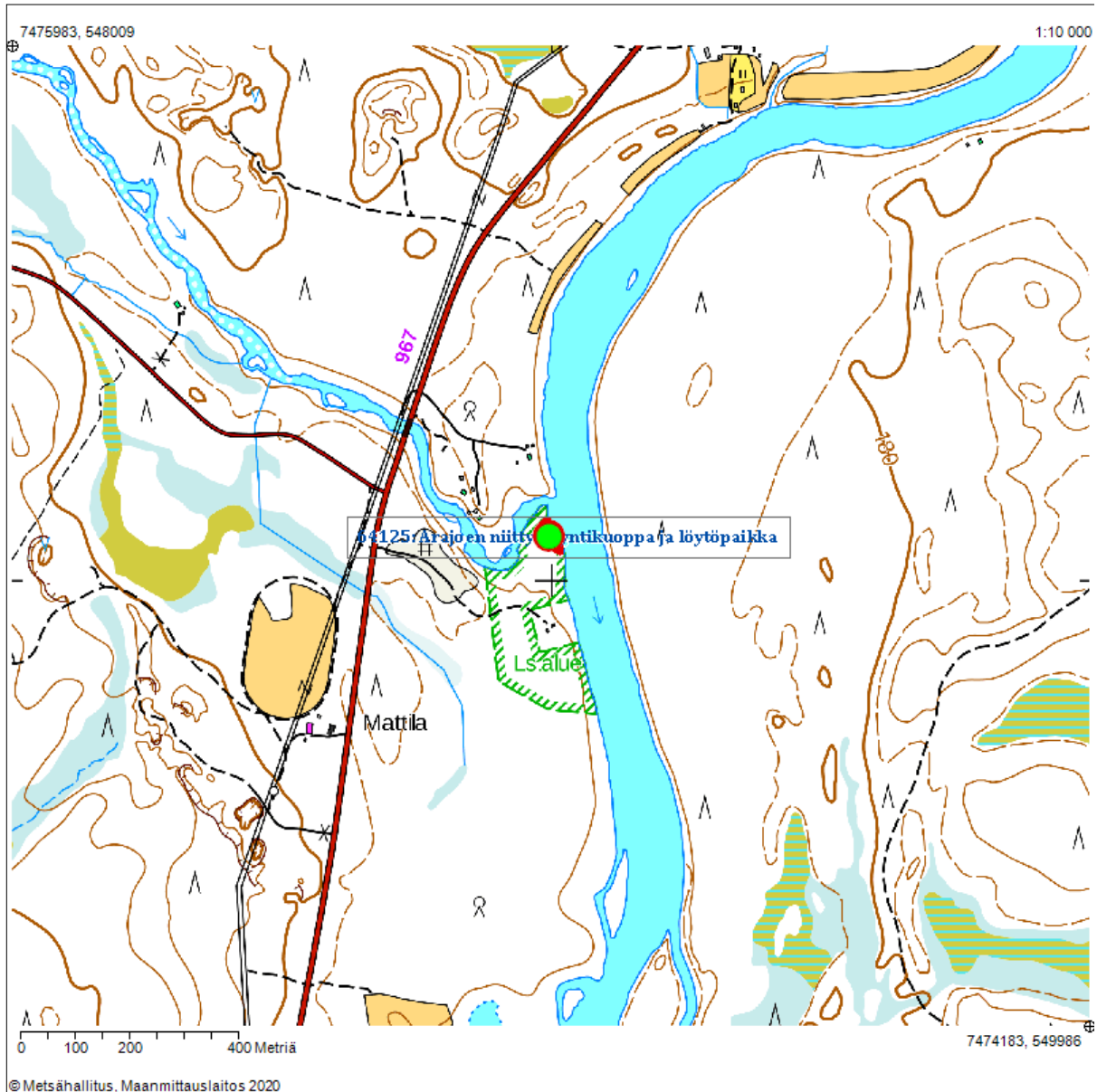
Toimenpide:	106161	Toteutusvuosi:	2007	Työkustannus, €:	
Työlaji:	Suojeluarvojen tarkastus	Tarvikekustannus, €:			

Tila:	Toteutettu	Muu kustannus, €:	
Toteuttaja:	P. Rautiainen		
Kuvaus:		Kustannukset yhteensä, €:	

Toimenpide:	112224	Toteutusvuosi:	2020	Työkustannus, €:	
Työlaji:	Kulttuuriperintöinventointi			Tarvikekustannus, €:	
Tila:	Toteutettu	Muu kustannus, €:			
Toteuttaja:	E. Jääskeläinen				
Kuvaus:	Savukosken perinnebiotooppien kulttuuriperintöinventointi			Kustannukset yhteensä, €:	

KARTTAOTE

Kohteen numero:	64125	Kohteen nimi:	Arajoen niitty Pyyntikuoppa ja löytöpaikka
Kunta:	Savukoski	Maankäyttökohde:	Arajoen luonnonsuojelualue
P-koordinaatti:	7475083	Korkeus merenpinnasta, ylin (m):	175
I-koordinaatti:	548998	Korkeus merenpinnasta, alin (m):	174





Kuva 1. Arajoen niityn pyyntikuoppa kuvattuna länteen. Kuva: Emilia Jääskeläinen 2020.



Kuva 2. Arajoen niityn pyyntikuoppa kuvattuna itään. Kuva: Emilia Jääskeläinen 2020.

Liitteet

Kuvaluettelo

Kuva 1. Arajoen niityn pyyntikuoppa kuvattuna länteen.

Kuva 2. Arajoen niityn pyyntikuoppa kuvattuna itään.