



INVENTOINTIRAPORTTI

Sodankylä

Sakatin kaivoshankkeen osayleiskaava-alueen arkeologisen inventoinnin täydennys
15.-19.7.2019



Arkeologiset kenttäpalvelut

Vesa Laulumaa ja Johanna Seppä

Tiivistelmä

Museoviraston tutkijat Vesa Laulumaa ja Johanna Seppä tekivät arkeologisen inventoinnin Sodankylän Sakan kaivoshankkeen osayleiskaava-alueella 15.-19.7.2019. Inventointi oli täydennys vuosina 2016 ja 2017 tehtyihin inventointeihin. Inventointialueen koko oli noin 1700 hehtaaria mukaan lukien vesialueet. Alue sijaitsee Sodankylän keskustasta noin 5 km pohjoiseen Kitisen itäpuolella. Alue ulottui noin 6 km Kelukosken voimalaitoksesta pohjoiseen Kuusivaaran eteläpuolelle. Alueen ympäristö on pääosin kuivahkoa kangasta ja suota.

Inventointialueelta tunnettiin ennestään 2 muinaisjäännekohtetta, Ulkusijankangas ja Kotamaa. Tunnettujen kohteiden tarkastuksessa arvioitiin niiden kuntoa ja säilyneisyyttä sekä päivitettiin paikkatiedot aluerajauksineen. Inventoinnissa löydettiin 4 uutta kohtetta: Kotamaa 3, historiallinen asuinpaikka, Marttiinoinja, historiallisen ajan hiilimiilu, Paikanmellansuvanto ja Ulkusijankangas, molemmissa kuoppajäänneissä.

Sisällys

Arkistotiedot

Sijaintikartta

1. Johdanto	1
2. Inventointialue ja sen tutkimushistoria	1
3. Inventoinnin kulku ja sen tulokset	3
4. Yhteenveto	6
Kuvaluettelo	7
Lähteet	7
Liite	Kohdekuvaukset

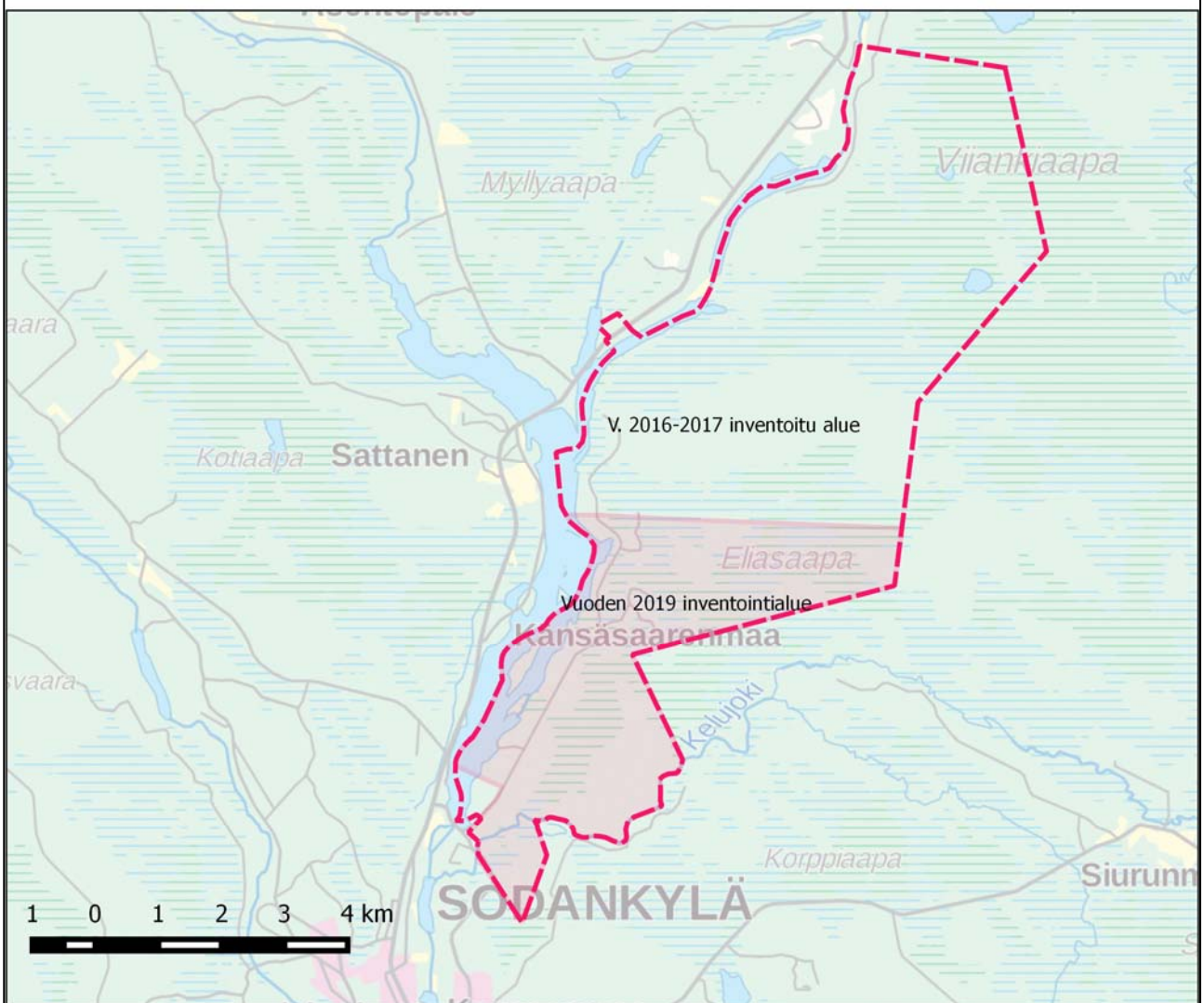
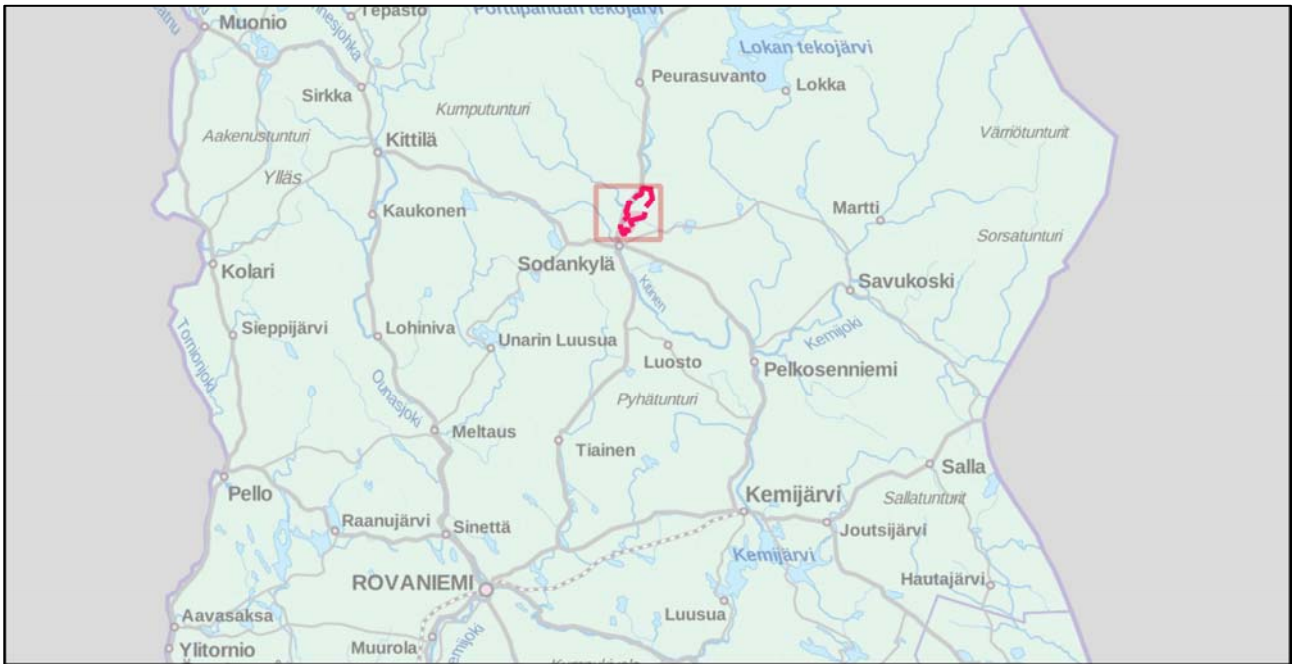
Kannen kuva: Inventointialuetta Kitisen itärannalla. Oikeassa reunassa Paikanmellankangas. (AKDG5900:4)

Arkistotiedot

Tutkimus:	Sakatin osayleiskaava-alueen arkeologisen inventoinnin täydennys
Tutkimuksen suorittaja:	Tutkija Vesa Laulumaa ja tutkija Johanna Seppä Museovirasto, Arkeologiset kenttäpalvelut
Tutkimuksen tilaaja:	AA Sakatti Mining Oy. Tuohiaavantie 2, 99600 Sodankylä
Tutkimusalueen laajuus:	noin 1700 hehtaaria
Kenttätöaika:	15.–19.7.2019
Löydöt:	-
Valokuvat:	AKDG5900-5906
Koordinaatit:	ETRS89-TM35FIN P: 7484324, I: 484621

Alkuperäinen tutkimusraportti on Museoviraston arkistossa, Sturenkatu 2a, 00100 Helsinki. Kopio on toimitettu työn tilaajalle.

Sijaintikartta



1. Johdanto

AA Sakatti Mining Oy:llä on käynnissä Sodankylän Viiankiaapaa ja sen ympäristöä koskeva kaivoshanke. Hankkeeseen liittyy vireillä oleva osayleiskaava. Hankealueella on tehty Sakatti Miningin tilauksesta arkeologisia inventointeja jo vuosina 2016 (Vesa Laulumaa ja Piritta Häkälä) ja 2017 (Vesa Laulumaa ja Petro Pesonen). Vuoden 2019 inventoinnissa käytiin läpi ne osayleiskaava-alueen alueet, joita ei aiemmissa inventoinneissa oltu tutkittu. Alueet sijoittuvat kaava-alueen eteläosaan, Kuusivaaran eteläpuolelta Kelukosken voimalaitokselle. Inventointialueen koko oli noin 1700 hehtaaria, josta hieman yli 100 hehtaaria oli vesialuetta.

Tutkijat Vesa Laulumaa ja Johanna Seppä Museoviraston Arkeologisista kenttäpalveluista tekivät inventoinnin kenttätöitä 15.-19.7.2019.

2. Inventointialue ja sen tutkimushistoria

Inventointialueen eteläraja oli noin 4 kilometriä Sodankylän keskustasta pohjoiseen, Kelukosken voimalaitoksen ympäristössä. Kelukosken lähellä sijaitsee ennestään tunnettu Ulkusijankangas S -niminen kivikautinen asuinpaikka. Kelukoskelta inventointialue ulottui noin 6 kilometriä pohjoiseen Kuusivaaran eteläpuolella oleville Porokodanjängälle ja Porokodanpalolle asti. Porokodanpalolta tunnettiin ennestään Kotamaa -nimien kivikautinen asuinpaikka. Länsiosastaan inventointialue rajoittuu Kitiseen. Itäosassa raja seuraa osittain Kelujokea, mutta ei muuten rajaudu maantieteellisesti. Kelukoskelta Kuusivaaraan johtava tie oli inventoitu jo vuonna 2017, mutta vain 20 metrin leveydeltä tien molemmin puolin ja käytännössä alue tuli käytyä läpi nytkin. Inventointialueella ei ole asutusta. (Kuvat 1-2)

Inventointialue jakaantuu pääasiassa kuivahkoihin kankaisiin ja suoalueisiin. Kankaat ovat maaperältään hiekka- ja moreenialueilla, mm Suotunivankangas ja Ulkusijankangas. Suot ovat tyypiltään aapasoita, mm. Ulkusijanaapa ja Eliasaapa.

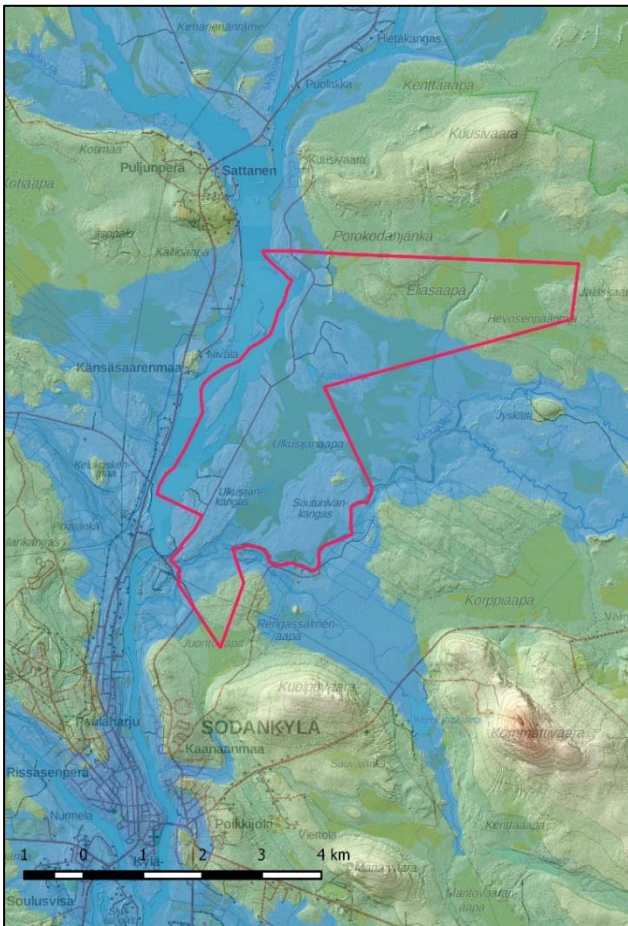


Kuva 1. Inventointialuetta Kitiseltä itään, kuvassa Kuusivaarantie. (AKDG5900:2)

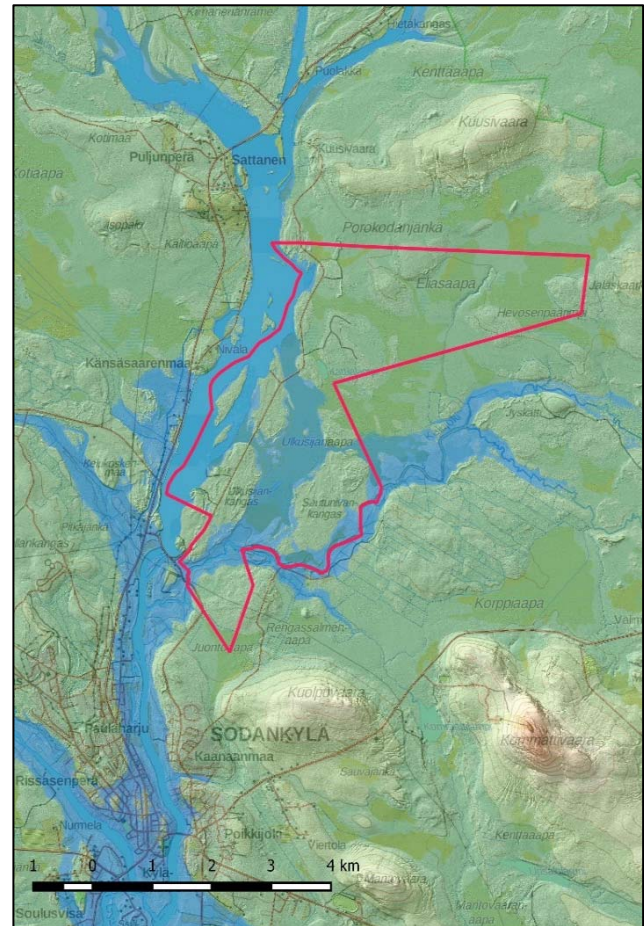


Kuva 2. Inventointialuetta Kitisen itärannalla Ailinpalolta pohjoiseen. (AKDG5900:3)

Kitiselle rakennettiin 1990-luvulla useita voimalaitoksia. Voimalaitosten vaikutuksesta vedenpinnan korkeus joessa on muuttunut, erityisesti patojen yläpuolisella juoksulla. Kelukosken voimalaitos on aiheuttanut tulvimista aina Sattasen pohjoispuolelle asti. Vedenpinnan muutoksen johdosta muinaisjäännöksiä on jäänyt veden alle ja niissä tehtiin arkeologisia tutkimuksia ennen voimalaitosten rakentamista. Säännöstelty joki on puolestaan vähentänyt rantatörmien eroosiota.



Kuva 3. Ancylysjärvi peitti suurimman osan inventointialueesta noin 10500 vuotta sitten. (Ranta 186 metrin korkeuden mukaan)



Kuva 4. Parissa sadassa vuodessa maa kohosi ja inventointialueen kankaat paljastuivat vedestä saarina. (Ranta 182 metrin korkeuden mukaan)

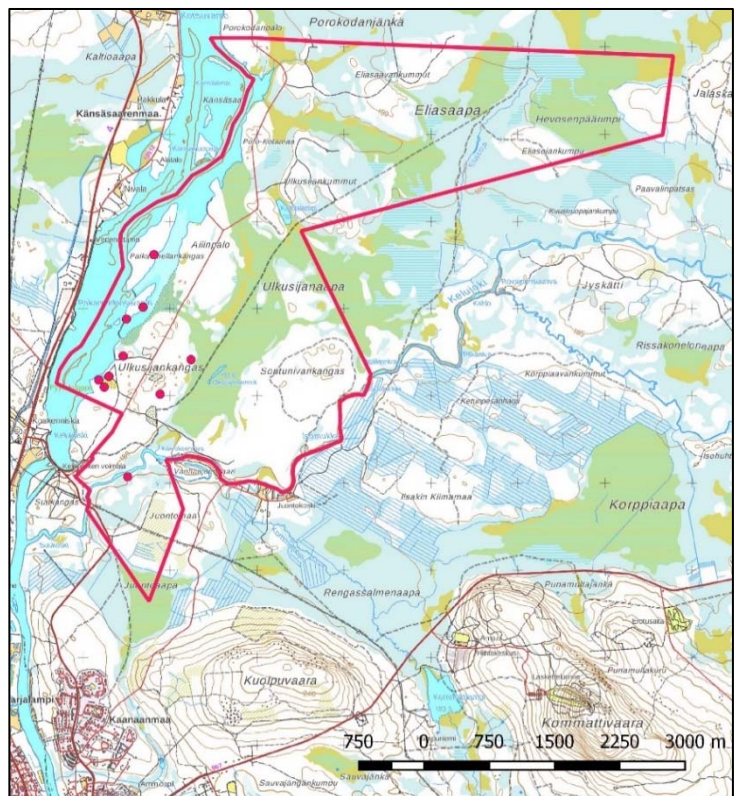
Alueen historia alkaa jääkauden jälkeen, jolloin Ancylysjärven korkein ranta oli Sodankylässä 186 metriä nykyisen merenpinnan yläpuolella ajoittuen noin 10500 vuoden taakse (kuvat 3-4). Tässä vaiheessa suurin osa inventointialueesta oli veden peitossa. Maankohoaminen heti jääkauden jälkeen oli nopeaa ja Ancylysjärvi-vaihe jäi lyhyeksi vesistöjen kuroutuessa siitä irti. Parissa sadassa vuodessa mm. Soutunivankangas ja Ulkusijankangas olivat kohonneet vedestä ja olivat saaria pitkän lahden pohjukassa. Kitisen uoma ulottui maan kohotessa yhä edemmäksi etelään ja on pysynyt kuroutumisensa jälkeen melko lailla samana vuosituhsien ajan. Kitisen muotoon ovat vaikuttaneet ilmasto-olosuhteet niin, että kosteampien vaiheiden aikana joki on tulvinut. Näitä tulvavaiheiden uomia on nähtävissä edelleen maastossa. Osayleiskaavaan liittyvän Viiankiaavan ympäristöhistoriaa on käsitelty tuoreessa opinnäytetyössä (Suonperä 2016).

Esihistoriallisten pyyntikulttuurien asutus hakeutui vesistöjen rannoille. Kitisen varresta tunnetaan useita kivi- ja varhaismetallikautisia asuinpaikkoja, mutta varhaisimpia kohteita voi olla myös Ancylysjärven aikaisilla rannoilla (ks. kuva 3).

Inventointialueen tutkimushistoria liittyy lähinnä voimalaitosten rakentamiseen liittyviin inventointeihin ja kaivaustutkimuksiin. Kitisen voimalaitoshankkeisiin liittyen Petri Halinen Museovirastosta inventoi Matara- ja Kelukosken väliä vuonna 1991. Sitä ennen Markku Torvinen oli inventoinut Kitisen rantoja jo vuonna 1978. Torvisen löytämä onkin Kotamaan kivikautinen asuinpaikka Porokodanpalolla. Kotamaan kohteessa tehtiin lisäksi kaivaustutkimuksia vuonna 1993 Mika Sarkkisen johdolla. Kelukosken kivikautisen asuinpaikan kaivausten aikaan vuonna 1994 kaivaustenjohtaja Kaarlo Katiskoski löysi nykyisellä osayleiskaava-alueella sijaitsevan Ulkusiankangas S -nimisen kivikautisen asuinpaikan. Molemmat kohteet tarkastettiin vuoden 2019 inventoinnissa. Inventointialueen tuntumassa olevien kohteiden, mm. Kelukoski ja Poikamalla, tutkimuksissa on saatu todisteita pitkästä esihistoriallisesta asutushistoriasta ajoittuen kivikaudelta varhaismetallikaudelle (ajoituksista tarkemmin Laulumaa ja Pesonen 2017).

3. Inventoinnin kulku ja tulokset

Inventoinnin esivalmisteluissa käytiin läpi aiemmat tutkimusraportit, alueen historiaa koskevia teoksia ja muinaisjäännösrekisterin tiedot. Esihistorian osalta tärkein lähdeaineisto oli Museoviraston raporttitietokanta ja muinaisjäännösrekisteri. Inventointialueen potentiaalia esihistorian kannalta selvitettiin myös rantavaiheita rekonstruoiden. Rantavaiheiden kartat tehtiin QGIS-Desktop-ohjelmalla Maanmittauslaitoksen avoimien aineistojen tiedostopalvelusta ladatun 2 metrin korkeusmallin pohjalta. Korkeusmallista luotiin myös vinovalovarjoste jota käytettiin Paikkatietoikkuna-verkkopalvelussa olevan rinnevarjosteen ohella inventointia suunniteltaessa. Varjostekuvista etsittiin ilmiöitä, jotka mahdollisesti olisivat ihmisen tekemiä rakenteita, kuten asumuspainanteita, tervahautoja tai kuoppajäännöksiä. Ilmiöitä löytyi 10 kpl (kuva 5) ja niistä vain yksi todettiin sellaiseksi, että kyseessä voisi olla muinaisjäännös. Kyseessä on painanne Paikanmellansuvannon viereisen saaren eteläkärjessä. Muut havainnot olivat myöhempiä kaiveluita tai luonnonmuodostumia.



Kuva 5. Varjostekuvissa havaitut ilmiöt (punainen piste) tarkastettiin inventoinnissa.

Historiallisia karttoja inventointialueelta on vähän ja ne esittävät yleensä laajaa aluetta ja ovat epätarkkoja arkeologisen inventoinnin lähtöaineistona. Kartat tarkentuvat vasta 1800-luvun puolen välin jälkeen, kun ensimmäisiä pitäjänkarttoja aletaan tehdä.

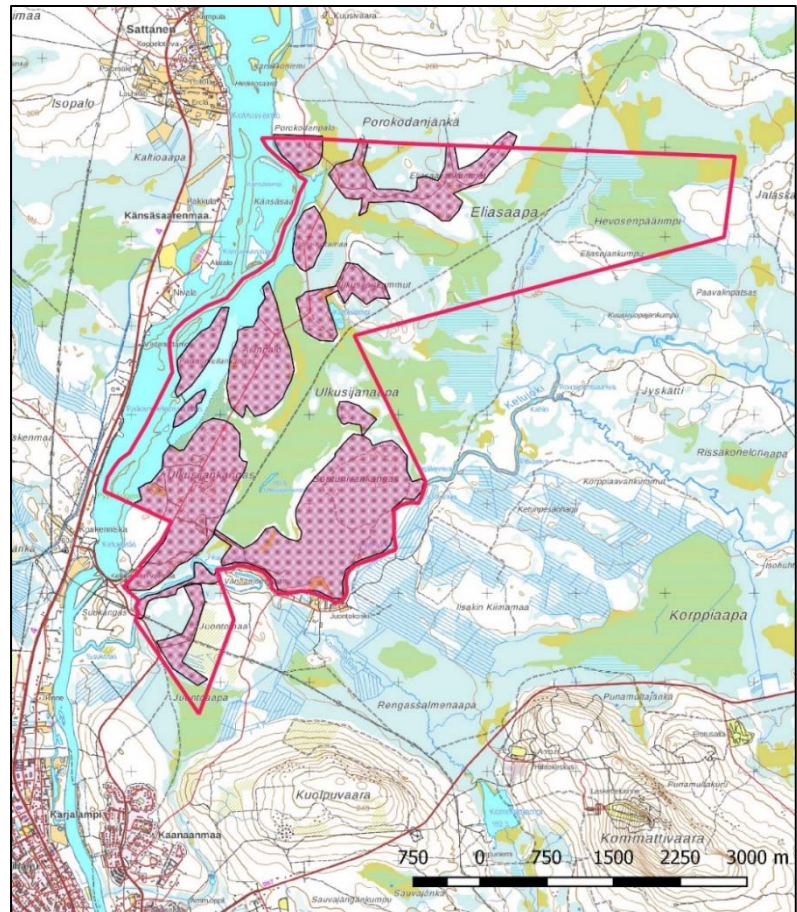
Ennestään tunnettujen kohteiden tarkastuksessa tutustuttiin kohdetta koskeviin aiempiin tutkimuksiin ja niissä tehtyihin havaintoihin kohteen säilyneisyydestä ja laajuudesta. Ennestään tunnettuja kohteita oli kaksi Ulkusiankangas S ja Kotamaa. Kohteiden paikkatiedot tarkastettiin ja kohteiden aluerajaukset tehtiin inventointihavaintojen, esim. rakenteet, topografia, koepistot ja aiempien tutkimustulosten perusteella (kuva 6). Paikkatiedot tallennettiin Garmin Montana gps-laitteella.

Maastossa käytiin erityisesti läpi Kitisen ranta-alueet sekä vanhat rantatörmät (kuva 7). Metsäalueet olivat verrattain helppokulkuisia, inventointiajankohdaksi sää oli enimmäkseen pilvinen ja melko viileä heinäkuuksi. Suoalueita ei inventoitu, koska niiden arkeologinen potentiaali on mahdoton selvittää yksinomaan havainnoimalla ja kulkeminen niillä olisi paikoin ollut mahdotonta soiden kosteuden takia. Havainnot perustuivat ensi sijaisesta maastossa tapahtuneeseen silmämääräiseen tarkasteluun. Pääosa inventoidusta alueesta oli kangasmetsässä, mutta tarkastelua tehtiin myös kosteampien alueiden laidoilla, joilla voi olla historialliseen maa- ja metsätalouteen liittyviä jäännöksiä, kuten niitty latoja. Koepistoja tehtiin vanhojen rantamuodostumien päälle ja Kitisen rantatörmälle, joilta oli odotettavissa mahdollisesti merkkejä esihistoriallisista asuinpaikoista. Erityisen potentiaaliselta vaikutti vanha rantatörmä Kelukosken pohjoispuolella, mutta mitään esihistorialliseen asuinpaikkaan viittaavaa ei kuitenkaan onnistuttu löytämään.

Inventoinnissa löytyi neljä uutta kohdetta (taulukko 1 ja kuva 8). Kotamaa 3 on historiallisen ajan asuinpaikka, jonka sijainnista saatiin vihiä Mika Sarkkisen Kotamaan kaivauskertomuksesta (Sarkkinen 1993). Kyseessä on ilmeisesti 1800-luvulta peräisin olevan talon kivi-jalka, kaivo ja muiden rakennusten perustusten jäännöksiä. Kohde on luokiteltu muuksi kulttuuriperintökohteeksi. Marttiininojan kohde on hiilimiilu, joka erottuu matalana kumpareena maastossa. Merkille pantavaa on, että hiilimiiluja ja tervahautoja tunnetaan osayleiskaava-alueelta hyvin vähän, vaikka hiekkaiset mäntykankaat ovat olleet sopivia niiden tekemiseen. Ilmeisesti tervan ja puuhiilen käyttö ja tarve on ollut vähäistä. Paikanmellansuvanto on painanne tai kuoppa, jonka ajoituksesta ja tarkoituksesta ei ole varmaa tietoa. Mahdollisesti se voi olla asumuspainanne tai pyyntikuoppa. Ulkusijankangas on kuoppakohde, josta löytyi korsua muistuttava kaivanto törmän kyljestä. Mahdollisesti se ajoittuu toisen maailmansodan aikaan.



Kuva 6. Koekuopitusta Ulkusijankangas S asuinpaikan tuntumassa. Kuva luotetaan. (AKDG5900:1)



Kuva 7. Inventoinnissa läpikäydyt alueet on merkitty punaisella rasterilla.

4. Yhteenveto

Sodankylän Sakatin osayleiskaava-alueella tehtiin täydentävä arkeologinen inventointi 15.-19.7.2019. Inventoinnin tekivät tutkijat Vesa Laulumaa ja Johanna Seppä Museoviraston Arkeologisista kenttäpalveluista. Inventointialueen koko oli noin 1700 hehtaaria, se sijaitsee Kelukosken voimalaitoksesta pohjoiseen Kitisen itäpuolella.

Maastotoissa alue käytiin läpi lukuun ottamatta suoalueita. Erityisesti keskityttiin Kitisen rantoihin ja muinaisiin ranta- ja jokitörmiiin. Myös ennestään tunnetut kohteet tarkastettiin. Niitä oli kaksi: Ulkusijankangas S ja Kotamaa. Kohteiden paikkatiedot tarkastettiin ja kohteista aiemmin puuttuneet aluerajaukset tehtiin inventointihavaintojen mm. rakenteet, topografia ja koepistot sekä aiempien tutkimustulosten perusteella.

Inventoinnissa löydettiin 4 uutta kohdetta: Kotamaa 3, historiallinen asuinpaikka, Marttiinoinja , historiallisen ajan hiilimiilu, Paikanmellansuvanto ja Ulkusijankangas, molemmissa kuoppajäännös. Kohteiden tarkat tiedot on esitetty liitteenä olevissa kohdekuvauksissa.

Helsingissä 31.10.2019

Vesa Laulumaa

Kuvaluettelo

AKDG5900:1 Koekuopitusta Ulkusijankangas S asuinpaikan tuntumassa. Kuva luoteesta.

AKDG5900:2 Inventointialuetta Kitiseltä itään, kuvassa Kuusivaarantie.

AKDG5900:3 Inventointialuetta Kitisen itärannalla Ailinpalolta pohjoiseen.

AKDG5900:4 Inventointialuetta Kitisen itärannalla. Oikeassa reunassa voimalaitoksen aiheuttaman vedenpinnan nousun johdosta saareksi muuttunut Paikanmellankangas.

AKDG5901:1 Ulkusijankangas S. Asuinpaikka sijaitsee harjanteella, jonka päällä tutkija Seppä kuvassa on. Kuva koillisesta.

AKDG5902 Ulkusijankangas. Korsumainen kuoppa rinteessä. Kuva lännestä

AKDG5903:1 Marttiinoinja. Hiilimiilun jäännökset. Kuva idästä.

AKDG5904:1 Kotamaa. Kuoppa 2. Kuva etelästä.

AKDG5904:2 Kotamaa. Kuoppa 1. Kuva lännestä.

AKDG5904:3 Kotamaa. Kuoppa 4. Kuva lännestä.

AKDG5904:4 Kotamaa. Kuoppa 5. Kuva idästä.

AKDG5904:5 Kotamaa. Painannemainen kuoppa 3. Kuva idästä. Vasemmassa reunassa tutkija Seppä.

AKDG5905:1 Kotamaa 2. Uunin jäännökset. Kuva lännestä.

AKDG5905:2 Kotamaa 2. Kaivo. Kuva lännestä.

AKDG5905:3 Kotamaa 2. Rakennuksen kivijalka, joka ei kovin hyvin erotu kuvassa. Kuva koillisesta.

AKDG5905:4 Kotamaa 2. Kellarin kuoppa, erottuu kuvassa huonosti. Kuva koillisesta.

AKDG5906:1 Paikanmellansuvanto. Painanne niemen kärjessä. Kuva idästä.

Lähteet

Painetut lähteet

Andersson, G.A. 1914. *Tietoja Sodankylän ja Kittilän pitäjien aikaisemmista ja myöhemmistä vaiheista*. Koillut ja kertonut G.A. Andersson. Kemin uusi kirjapaino, Kemi.

Hurre, Matti 1983: *Pohjois-Pohjanmaan ja Lapin historia I*. Pohjois-Pohjanmaan ja Lapin esihistoria. Pohjois-Pohjanmaan maakuntaliitto- Lapin maakuntaliitto.

Kehusmaa, A. & Onnela, S. 1995. *Suur-Sodankylän historia 1*. Suur-Sodankylän historiatoimikunta, Porvoo.

Kulju, M. 2013. *Lapin sota 1944–1945*. Gummerus, Juva.

Onnela, S. 2006. *Suur-Sodankylän historia 2. Suurpitäjä saamelaisten ja suomalaisten maana vuosina 1747–1916*. Suur-Sodankylän historiatoimikunta, Porvoo.

Paulaharju, S. 1977 [1922]. *Lapin muisteluksia*. 3. painos. WSOY, Porvoo.

Paulaharju, S. 1953 [1939]. *Sompio*. 2. painos. WSOY, Porvoo.

- Saarnisto, Matti 2005: Rannansiirtyminen ja maankohoaminen; Itämeren vaiheet ja jokien kehitys. *Pohjois-Suomen maaperä* (toim. Petri Johansson ja Raimo Kujansuu). Geologian tutkimuskeskus. Espoo.
- Teeriaho, Y. 2008. *Vanhojen karttojen Lappi*. Atlasart, Jyväskylä.
- Toivonen, E. 1996. *Sodankylän suur-pitäjän kruununmetsätorpat ja -torpparit*. Pro-gradu tutkielma, Jyväskylän yliopisto.
- Yliaska, E. & Kuuri, E. 2005 (Toim.) *Sattanen ajan virrassa – aikojen alusta vuoteen 2005*. Sattasen kyläseura ry. Tornio.

Arkistolähteet

- Carpelan, Christian 1964: Lappalaisperäisten muinaisjäännotosten inventointi ja tutkimus Sompion Lapissa kesällä 1964. Museovirasto, kansatieteen toimiston käsikirjoitusarkisto.
- Halinen, Petri 1991: Sodankylän Kelu- ja Matarkosken voimalaitospatojen vaikutusalueen muinaistieteellinen inventointi. Museovirasto. Arkeologian osasto. Museoviraston arkisto.
- Halinen, Petri 1992: Sodankylä Kelu- ja Matarakoski. Kivikautisten ja epineoliittisten asuinpaikkojen kaivaus. Museovirasto. Arkeologian osasto. Museoviraston arkisto.
- Kankaanpää, Jarmo ja Halinen, Petri 1987: Sodankylä Kurkikoski. Voimalaitosinventointi. Museovirasto, Esihistorian toimisto. Museoviraston arkisto.
- Karjalainen, Taisto 1999: Sodankylä: Lokka, Koitelainen, Kevitsa. Osayleiskaavainventointi. Museovirasto. Arkeologian osasto. Museoviraston arkisto.
- Katiskoski, Kaarlo 1994: Sodankylä 87 Kelukoski E. Kivikautisen/epineoliittisen asuinpaikan kaivaus. Museovirasto, Arkeologian osasto. Museoviraston arkisto.
- Laulumaa, Vesa ja Häkälä, Piritta 2016: Viiankiaavan ja ympäröivän alueen arkeologinen inventointi. Museovirasto, Arkeologiset kenttäpalvelut. Museoviraston arkisto.
- Laulumaa, Vesa ja Pesonen, Petro 2017: Viiankiaavan ja ympäröivän alueen arkeologinen inventointi. Museovirasto, Arkeologiset kenttäpalvelut. Museoviraston arkisto.
- Raike, Eeva 1994: Sodankylä Poikamalla. Kivikautisen ja epineoliittisen asuinpaikan kaivaus. Museovirasto, Arkeologian osasto. Museoviraston arkisto.
- Sarkkinen, Mika 1993: Sodankylä Kelukoski. Kaivauskertomus. Esihistoriallisten kohteiden tutkimukset Kelukosken voimalaitoksen rakentamisalueella 1993. Museovirasto, Arkeologian osasto. Museoviraston arkisto.
- Torvinen, Markku 1978: Sodankylä – Pelkosenniemi. Kitisen alueen esihistorialliset muinaisjäännotukset. Porttipahta – Kohkosniva välisellä alueella. Museovirasto. Esihistorian toimisto. Museoviraston arkisto.

Internet-lähteet

- Arkistolaitoksen digitaaliarkisto <http://digi.narc.fi>
- Hakku- palvelu Geologian tutkimuskeskus <http://hakku.gtk.fi>
- Heikki Rantatupa, Historialliset kartat <http://vanhakartta.fi>

Maanmittauslaitos. Avoimien aineistojen tiedostopalvelu. <http://www.mml.fi>

Paikkatietoikkuna, <http://www.paikkatietoikkuna.fi>

Muut lähteet

Suonperä, Enni 2016: Holocene paleohydrology of Viiankiaapa mire, Sodankylä, Finnish Lapland. Master thesis. University of Helsinki. Faculty of science. Department of geosciences and geography.

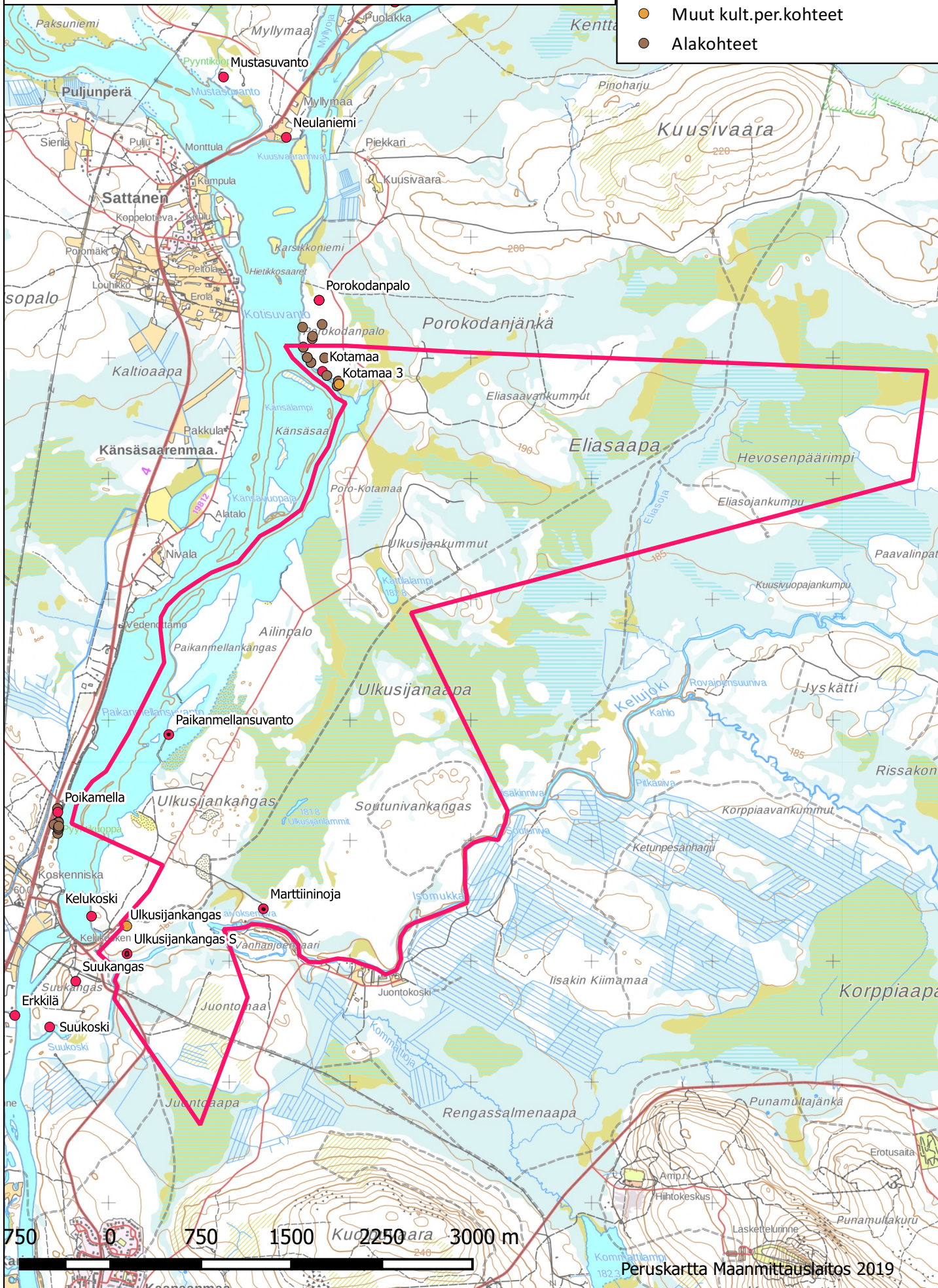
LIITE

KOHDEKUVAUKSET

Kotamaa, 1000000434	2
Kotamaa 3, 1000036523 (uusi kohde).....	7
Marttiininoja, 1000036524 (uusi kohde).....	11
Paikanmellansuvanto, 1000036525 (uusi kohde)	13
Ulkusijankangas, 1000036526 (uusi kohde)	15
Ulkusijankangas S, 1000012435	17

Sodankylä
Sakatin osayleiskaava-alueen arkeologisen inventoinnin täydennys v. 2019
Kohteet inventointialueella ja sen läheisyydessä

- Vuoden 2019 inventointialue
- Muinaisjännökset
- Muut kult.per.kohteet
- Alakohteet



Kotamaa, 1000000434

Muinaisjäännöstyyppi: Asuinpaikat ja maarakentaa **Alatyyppi:** Kuopat
Lukumäärä: 1 **Ajoitus:** Kivikautinen/ajoittamaton
Laji: Kiinteä muinaisjäännös
ETRS-TM35FIN: P: 7486891 I: 484774 Z: 180
Koord. selite Koordinaatit osoittavat Sarkkisen vuoden 1993 kaivausalueelle
Lähin osoite: Kuusivaarantie 634, Sodankylä

Muinaisjäännösrekisterin kuvaus:

Asuinpaikka sijaitsee Kitisen itärannalla, Kängsäsäaren koillispuolella, jyrkän rantatörmän päällä olevalla hiekkapohjaisella tasanteella. Asuinpaikka-alue on kahdessa osassa: luoteessa hiekkakuopan reunalla, kaakossa törmän taitteessa. Löydöt kvartssia ja palanutta luuta. Osa asuinpaikasta on jäänyt Kelukosken voimalaitospadosta johtuen veden alle.

Inventointihavainnot: Kohde sijaitsee Sodankylästä noin 10 km pohjoiseen Sattasen kylän kohdalla Kitisen itärannalla Porokodanpalon eteläpäässä. Paikalla on sijainnut kivikautinen asuinpaikka, jonka Mika Sarkkinen on tutkinut vuonna 1993. Sarkkinen mainitsee, että alueella on kuoppia, joita hän ei pitänyt pyyntikuoppina koekaivettuaan yhden, vaan mahdollisesti asumuksen pohjina. Vuoden 2019 inventoinnissa alueelta löytyi viisi kuoppaa. Näistä painannemainen kuoppa nro 3 on ilmeisesti Sarkkisen koekaivama. Painanne on kooltaan noin 5x3 metriä, syvyys puolisen metriä. Koekuopista ei tullut löytöjä.

Kuopat 1, 3-5 ovat noin 300 metrin matkalla Kitisen rannan tuntumassa, kuoppa nro 2 on kauempana, noin 100 metriä rannasta. Alue on hiekka/sorapohjaista mäntykangasta. Rannan tuntumaan tehtiin koepistoja ja sortunutta rantatörmää havainnoitiin vuoden 2019 inventoinnissa, mutta mitään esihistorialliseen asuinpaikkaan viittaavaa ei havaittu.

Kuoppa 1 sijaitsee noin 30 metriä rannasta. Se on halkaisijaltaan noin 3 metriä ja syvyydeltään puoli metriä. Kuopassa on selvä huuhtoutumiskerros. Kuoppa nro 2 sijaitsee hakkuualueen laidassa, maaperä on soraa. Kuoppa on halkaisijaltaan pari metriä ja syvyys puoli metriä. Ympäristöllä on hyvin matalat vallit. Kuopan keskellä maannoksessa on 2-3 sentin huuhtoutumiskerros, joten kuoppa ei ole ainakaan kovin tuore. Kuopat nrot 4 ja 5 sijaitsevat alle 10 metriä rannasta. Kuopat on suorakaiteen muotoinen 1,5x0,5 metriä, syvyys puoli metriä, vallin päältä mitattuna noin metri. Kuoppa 4 on hieman pienempi kuin kuoppa 5. Kuopan ympärillä siis selvät vallit. Kuopat eivät vaikuta kovin vanhoilta.

Kuopat saavat pohjoispuolella jatkoa vuoden 2017 inventoinnissa Porokodanmaalta löytyneistä kuopista. Alueen kuoppien luonne ja ajoitus voisivat selvitä koekaivauksilla.

Digikuvat: AKDG5904:1-5

Löydöt: -

Aiemmat löydöt: KM 20457:1 (kvartssia), KM 26944:1-4 (kvartssia), KM 27957:1-274 (asuinpaikkalöytöjä)

Aiemmat tutkimukset: Markku Torvinen 1978, inventointi; Petri Halinen 1991, inventointi; Mika Sarkkinen 1993, kaivaus.

Alakohteet:

Kuoppa 1 P: 7486856, I: 484810

Kuoppa 2 P: 7487002, I: 484792

Kuoppa 3 P: 7486964, I: 484678

Kuoppa 4 P: 7487006, I: 484648

Kuoppa 5 P: 7487091, I: 484615



Kotamaa. Kuoppa 1. Kuva lännestä. (AKDG5904:2)



Kotamaa. Kuoppa 2. Kuva etelästä. (AKDG5904:1)



Kotamaa. Painannemainen kuoppa 3. Kuva idästä. Vasemmassa reunassa tutkija Seppä. (AKDG5904:5)

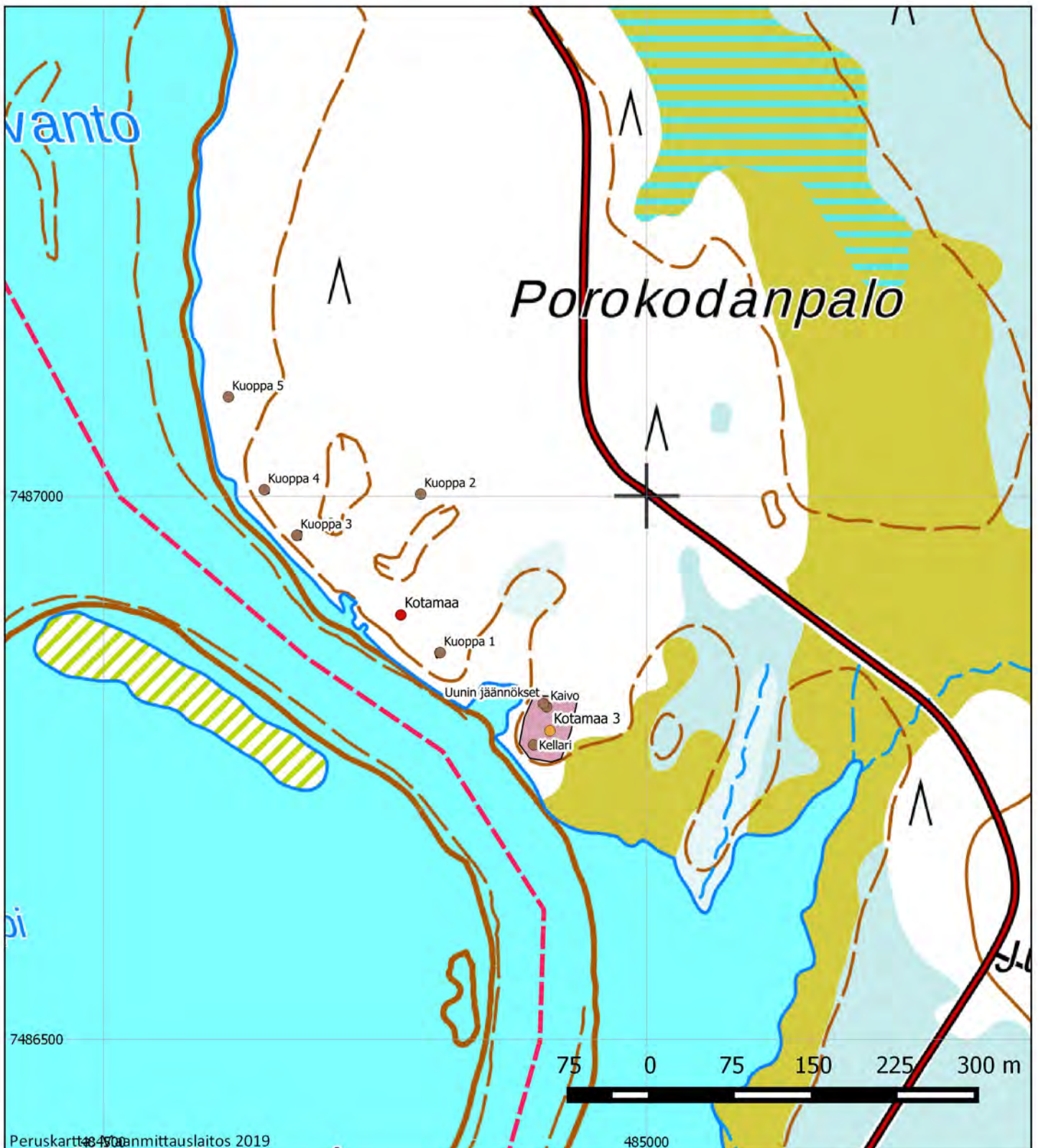
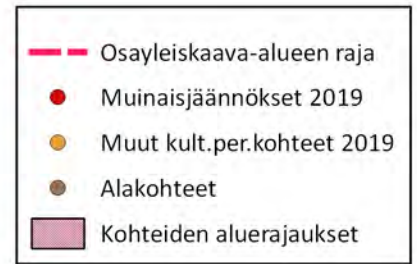


Kotamaa. Kuoppa 4. Kuva lännestä. (AKDG5904:3)



Kotamaa. Kuoppa 5. Kuva idästä. (AKDG5904:4)

Kotamaa, 1000000434, maarakenteet, kuopat, ajoittamaton
 Kotamaa 3, 1000036523 (uusi kohde), asuinpaikat, talonpaikat, historiallinen



Kotamaa 3, 100036523 (uusi kohde)

Muinaisjäännöstyyppi:	Asuinpaikat	Alatyyppi:	Talonpohjat
Lukumäärä:	1	Ajoitus:	Historiallinen
Laji:	Muu kulttuuriperintökohde		
ETRS-TM35FIN:	P: 7486784	I: 484911	Z: 180
Koord. selite	Rakennuksen kivijalan gps-koordinaatit		
Lähin osoite:	Kuusivaarantie 626, Sodankylä		

Inventointihavainnot: Kohde sijaitsee Sodankylästä noin 10 km pohjoiseen Sattasen kylän kohdalla Kitisen itärannalla Porokodanpalon eteläpäässä. Paikalla on historiallisen ajan talonpaikka. Lähimpänä rantaa on kellarin pohja. Se on kooltaan noin 2x2 metriä ja syvyys on noin 1,5 metriä. Kellariin johtaa metrin levyinen ja pari metriä pitkä kulkukäytävä. Kellarin pohjalla on vettä. johon kuuluu rakennuksen kivijalka. Perusta on luonnonkivistä, nurkkakivet ovat isompia, puolisen metriä kanttiinsa. Kellarista noin 20 metriä pohjoiseen on suorakaiteen muotoinen kivijalka. Sen leveys noin 6 metriä ja pituus noin 7 metriä. Kivijalka on puuston peittämä ja on vaikea hahmottaa, onko sisällä uunin jäännöksiä. Kyseessä voi olla navetankin paikka. Kivijalan pohjoispuolella noin 10 metriä on halkaisijaltaan pari metrinen ja syvyydeltään vajaan metri oleva kuoppa, jonka tarkoitus on epäselvä, ja tästä pohjoiseen noin 6 metriä on kaivon paikka. Kaivo on noin metri kanttiinsa, siinä on vettä. Pari metriä kaivon pohjoispuolella on uunin jäännökset, noin 1,5x1,5 metrin kokoinen kivistä kasattu ja sammaleen peittämä, korkeus reilu puoli metriä. Uuni on sijainnut noin 4x4 metrin kokoinen rakennuksen nurkassa. Seinät hahmottuvat sammalen peittäminä kohoumina. Kyseessä on joko pieni tupa tai sauna. Tämän vieressä on noin 1,5x2 metrin kokoinen neliskanttinen kuopanne. Talon ympäristössä on vanhoja peltoja, jotka ovat metsittyneet.

Talonpaikka on mainittu Mika Sarkkisen kaivauskertomuksessa vuodelta 1993. Sarkkinen mainitsee havainneensa päärakennuksen, kellarin, saunan ja ulkorakennuksen jäännökset. Sarkkisen haastattelema henkilö muisteli, että talo oli hylätty noin 50 vuotta sitten, toisin sanoen noin 1940-luvulla. Talon perustamisajankohdasta ei ole tietoa, mutta jäännösten perusteella vaikuttaisi, että se on 1800-luvun loppupuoliskolta tai 1900-luvun alusta. Rakennusjäännökset ovat säilyneet koskemattomina, joten kohteen voinee luokitella muuksi kulttuuriperintökohteeksi.

Digikuvat:	AKDG5905:1-6
Löydöt:	-
Aiemmat löydöt:	-
Aiemmat tutkimukset:	Mika Sarkkinen 1993, Sodankylän Kelukosken kaivauskertomus, kohteesta tietoja s. 29-30

Alakohteet:

Kellari P: 7486771, I: 484896

Kaivo P: 7486806, I: 484908

Uunin jäännökset P: 7486809, I: 484905



Kotamaa 2. Uunin jäännökset. Kuva lännestä. (AKDG5905:1)



Kotamaa 2. Kaivo. Kuva lännestä. (AKDG5905:2)

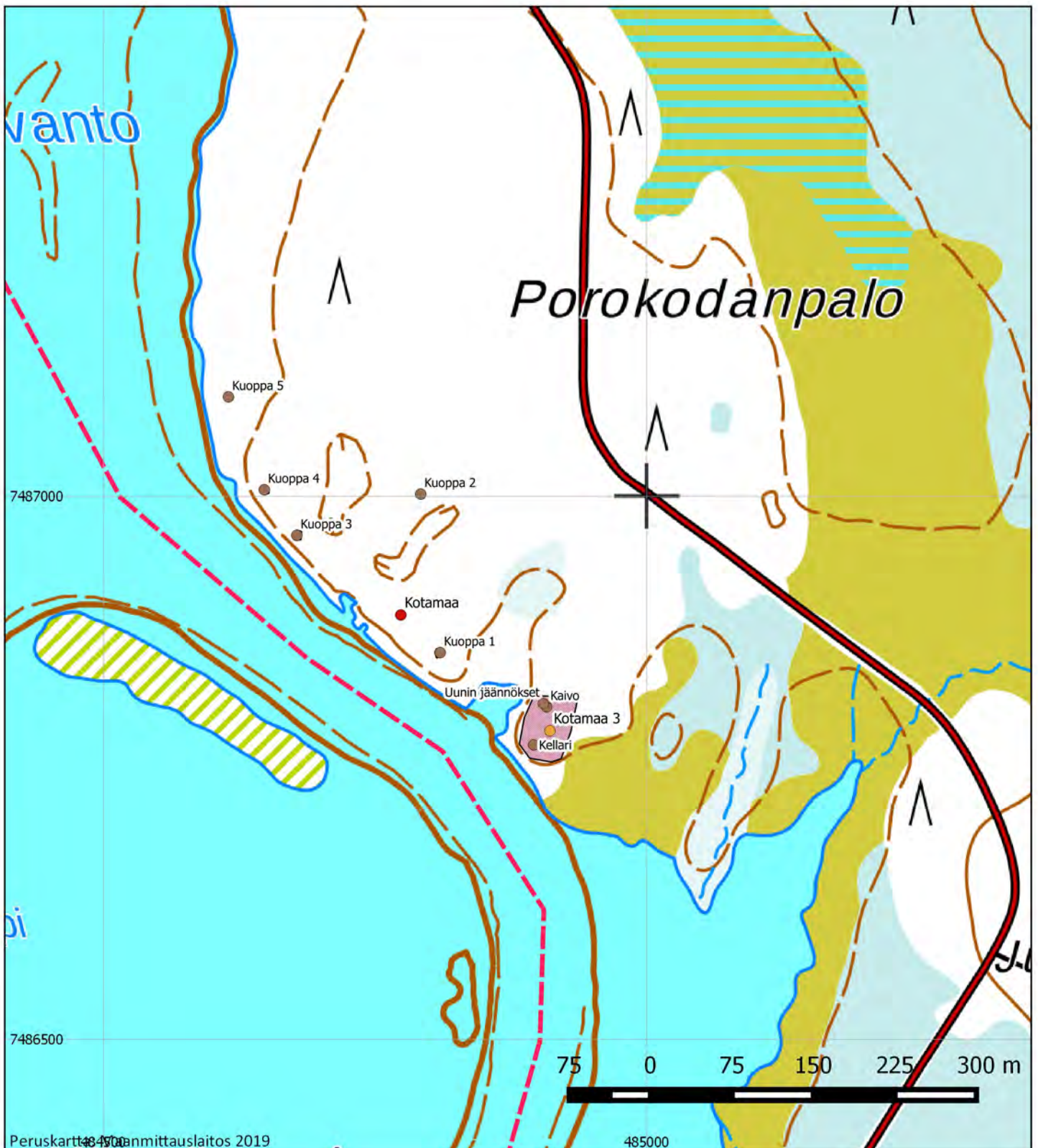
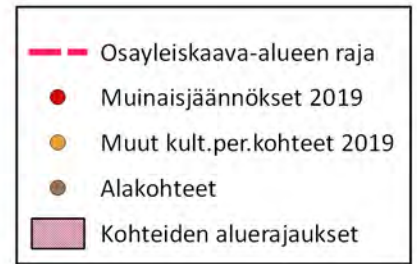


Kotamaa 2. Rakennuksen kivijalka, joka ei kovin hyvin erotu kuvassa. Kuva koillisesta. (AKDG5905:3)



Kotamaa 2. Kellarin kuoppa, erottuu kuvassa huonosti. Kuva koillisesta. (AKDG5905:4)

Kotamaa, 1000000434, maarakenteet, kuopat, ajoittamaton
 Kotamaa 3, 1000036523 (uusi kohde), asuinpaikat, talonpaikat, historiallinen



Marttiinoinoja, 100036524 (uusi kohde)

Muinaisjäännöstyyppi: Työ- ja valmistuspaikat **Alatyyppi:** Miilut
Lukumäärä: 1 **Ajoitus:** Historiallinen
Laji: Kiinteä muinaisjäännös
ETRS-TM35FIN: P: 7482437 I: 484284 Z: 180
Koord. selite Hiilimiilun gps-koordinaatit
Lähin osoite: Kuusivaarantie, Sodankylä

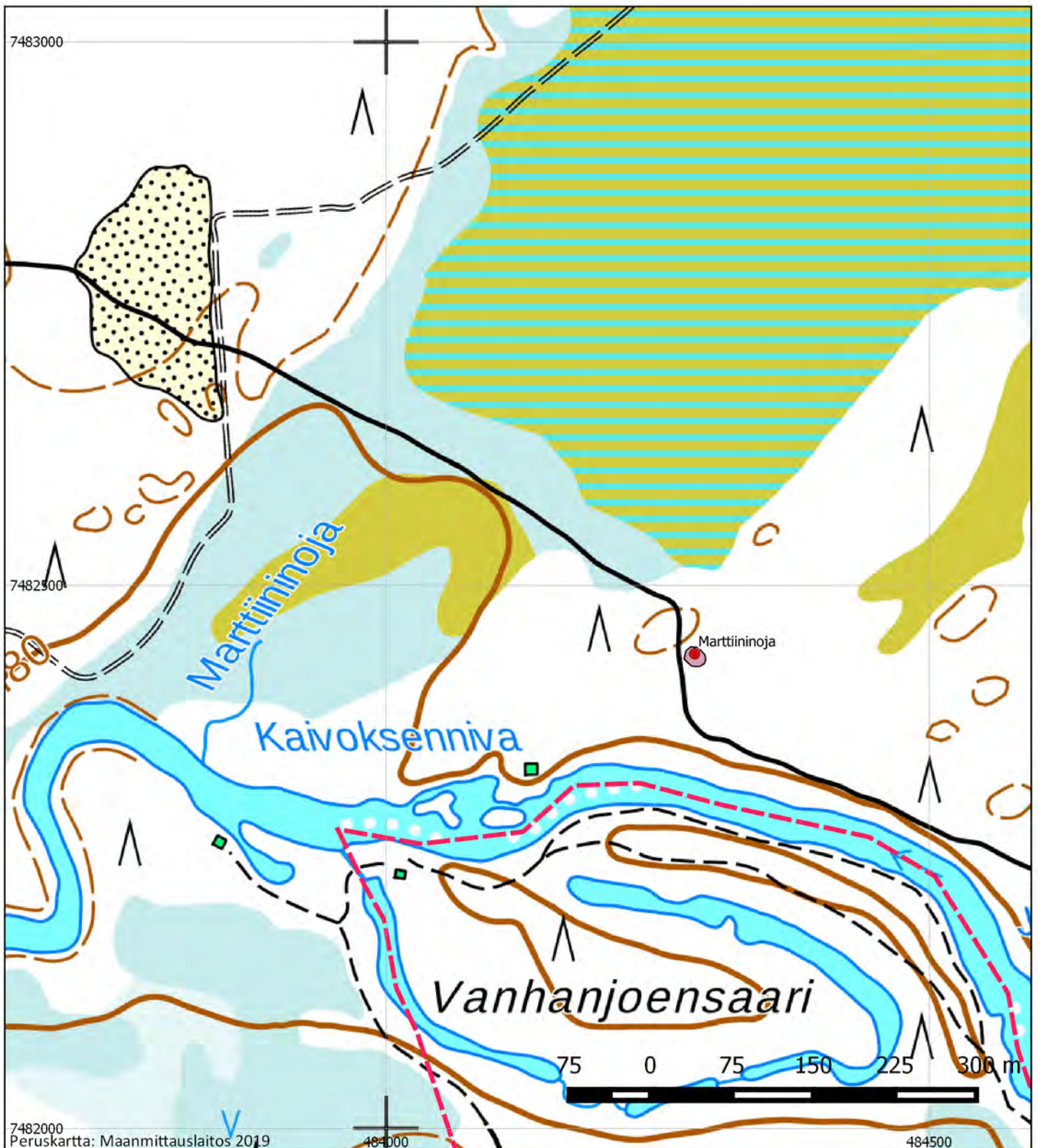
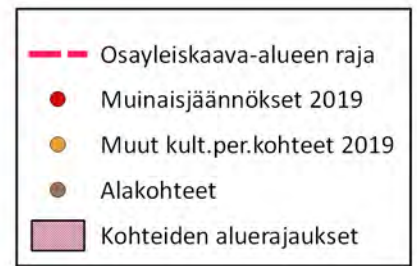
Inventointihavainnot: Kohde sijaitsee noin viisi kilometriä Sodankylän keskustasta pohjoiseen, noin 100 metriä Kelujoen pohjoispuolella mäntykankaalla. Heti sen eteläpuolella kulkee ajoura Soutunivankankaalle. Hiilimiilun halkaisija on noin 10 metriä ja se erottuu noin metrin kokoisena tasalakisena kumpareena. Miilua kiertävät kuopat ja ojanteet. Ilmeisesti paikalla on ollut pystymiilu. Tarkka ajoitus on vaikeaa, todennäköisimmin hiiltä on valmistettu 1900-luvun alkupuoliskolla.

Digikuvat: AKDG5903:1
Löydöt: -
Aiemmat löydöt: -
Aiemmat tutkimukset: -



Marttiinoinoja. Hiilimiilun jäännökset. Kuva idästä. (AKDG5903:1)

Marttiinoja, 1000036524 (uusi kohde), työ- ja valmistuspaikat, hiilimiilut, historiallinen



Paikanmellansuvanto, 1000036525 (uusi kohde)

Muinaisjäännöstyyppi: Maarakenteet **Alatyyppi:** Kuopat
Lukumäärä: 1 **Ajoitus:** Ajoittamaton
Laji: Kiinteä muinaisjäännös
ETRS-TM35FIN: P: 7483880 I: 483500 Z: 130
Koord. selite Kuopan gps-koordinaatit
Lähin osoite: Sijaitsee saarella

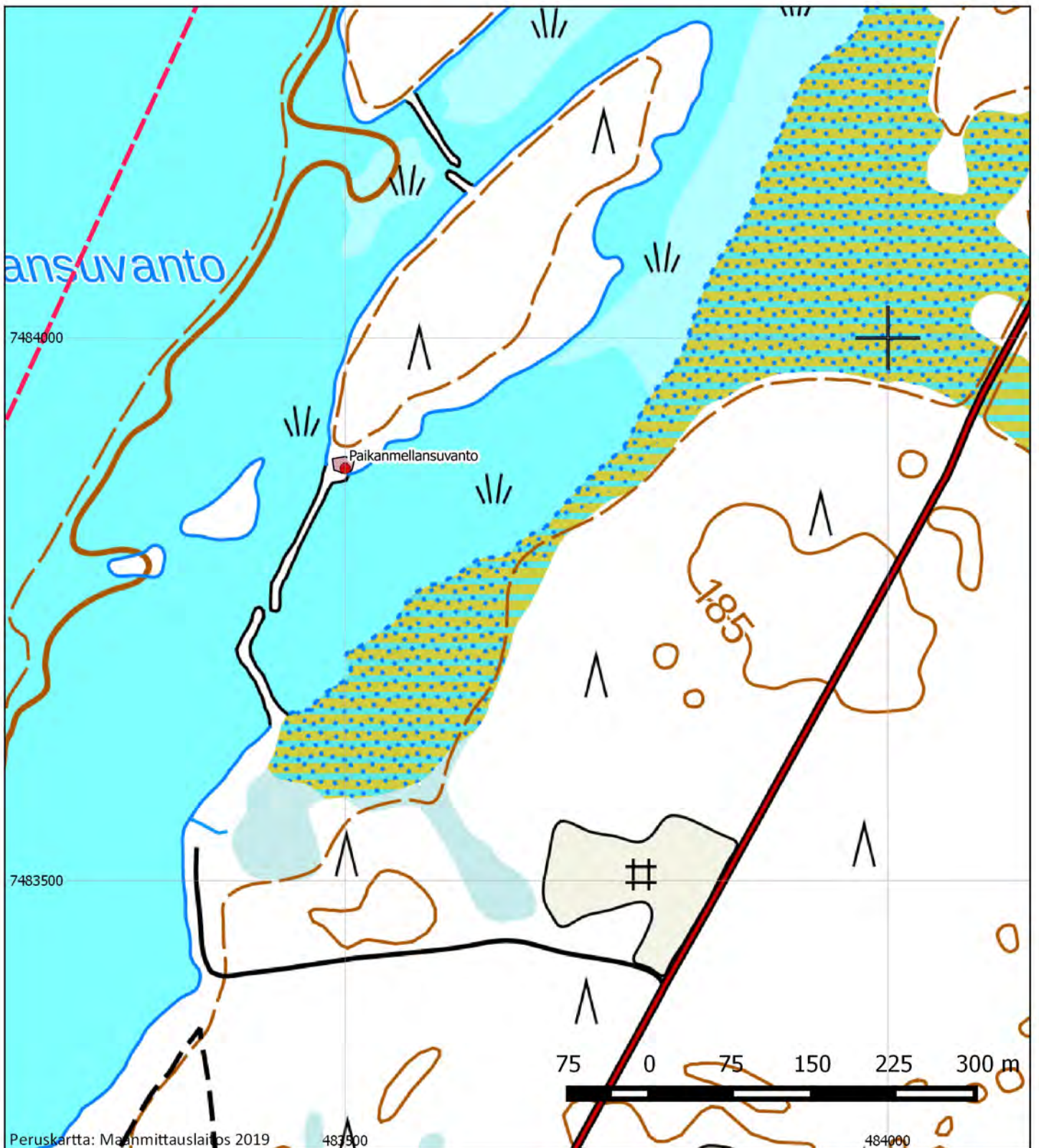
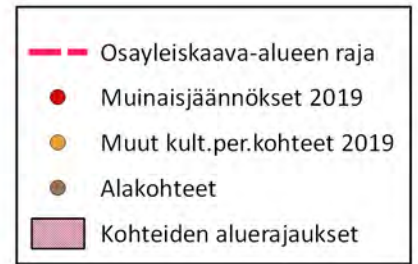
Inventointihavainnot: Kohde sijaitsee Sodankylän pohjoispuolella Kelukosken voimalaitoksesta 1,8 km pohjoiseen Kitisessä olevassa saarella. Alue oli ennen voimalaitoksen rakentamista Paikanmellankangas, mutta on nyt saarena joessa. Saaren eteläpäässä rannan tuntumassa on noin 3-4 metriä leveä ja puolisen metriä syvä painanne. Se muistuttaa pyyntikuoppaa olemukseltaan. Vastaavia on Poikamellassa noin kilometri etelään joen vastarannalla. Painanteessa on huuhtoutumiskerros, joten se ei ole ainakaan kovin tuore. Painanteen länsireunaan on kaivettu noin puoli metriä kanttiinsa oleva kuoppa, syvyys noin 20 cm. Kyseessä ei liene ainakaan esihistorialliseen asuinpaikkaan liittyvä rakenne, koska kuopassa ja erodoituneessa rantatörmässä ei näkynyt löytöjä.

Digikuvat: AKDG5906:1
Löydöt: -
Aiemmat löydöt: -
Aiemmat tutkimukset: -



Paikanmellansuvanto. Painanne niemen kärjessä. Kuva idästä. (AKDG5906:1)

Paikanmellansuvanto, 1000036525 (uusi kohde), maarakenteet, kuopat, ajoittamaton



Ulkusijankangas, 100036256 (uusi kohde)

Muinaisjäännöstyyppi: Maarakenteet **Alatyyppi:** Kuopat
Lukumäärä: 1 **Ajoitus:** Moderni
Laji: Muu kulttuuriperintökohde
ETRS-TM35FIN: P: 7482294 I: 483152 Z: 183
Koord. selite Kuopan gps-koordinaatit
Lähin osoite: Kuusivaarantie 39, Sodankylä

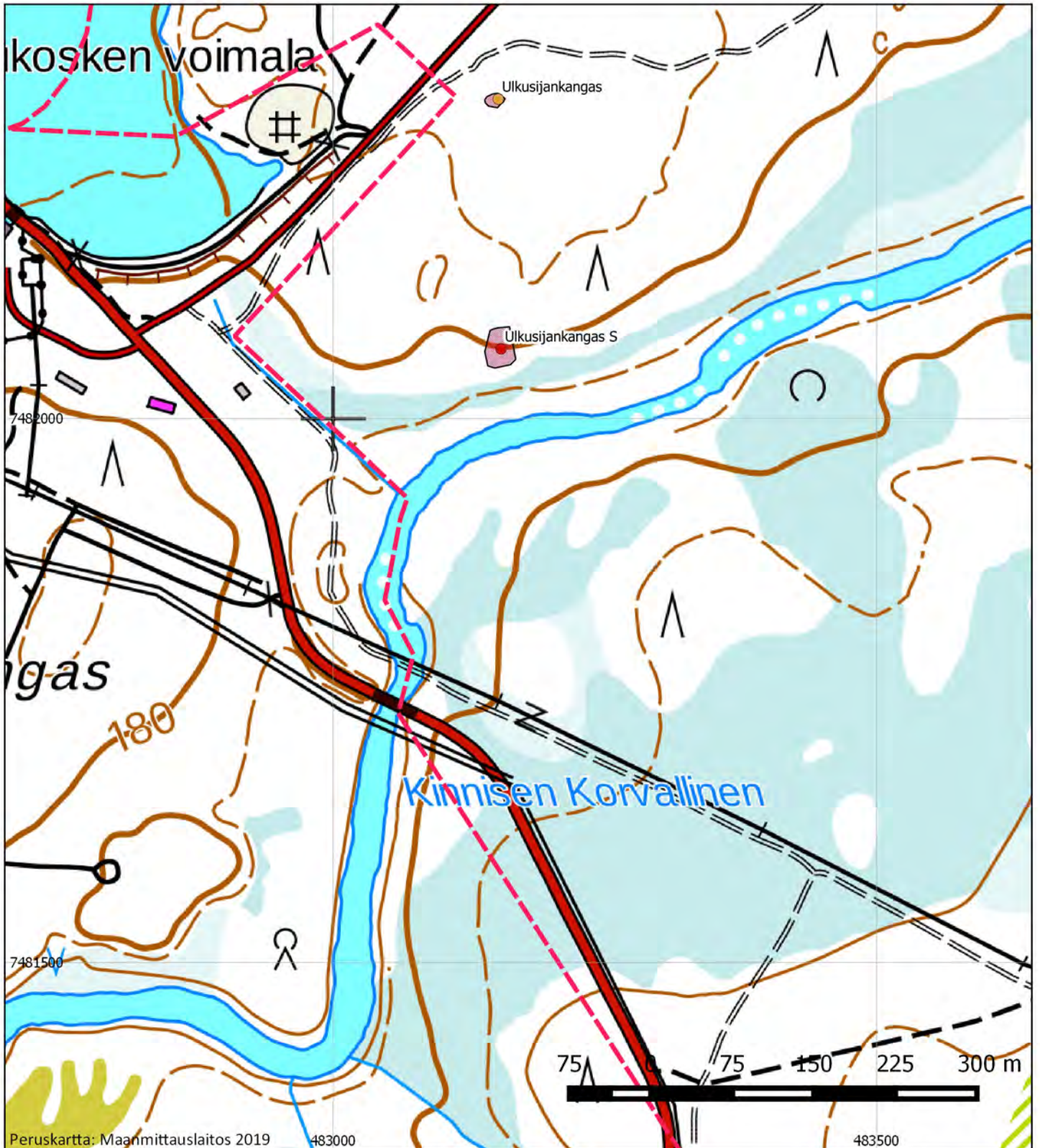
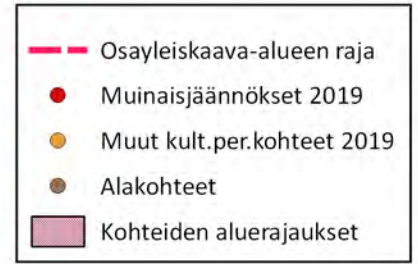
Inventointihavainnot: Kohde sijaitsee Sodankylän keskustasta noin 4,5 km pohjoiseen Kitisen itäpuolella Kuusivaarantiesta noin 60 metriä itään hiekkapohjaisella mäntykankaalla. Matalan harjanteen kyljessä on kuoppa, joka on kooltaan noin 2x2 metriä ja sen syvyys on noin metri. Kuoppaan johtaa parimetriä pitkä sisäänkäynti, joka levenee yllä mainitun kokoiseksi kuopaksi. Kuopasta peräisin oleva hiekka on vallina kuopan ympärillä. Vastaavia kuoppia havaitaan yleensä 2. maailmansodan aikaisten korsujen kohdalla.

Digikuvat: AKDG562:1
Löydöt: -
Aiemmat löydöt: -
Aiemmat tutkimukset: -



Ulkusijankangas. Korsumainen kuoppa rinteessä. Kuva lännestä. (AKDG5902:1)

Ulkusijankangas, 1000036256 (uusi kohde), maarakenteet, kuopat, moderni
 Ulkusijankangas S, 1000012435, asuinpaikat, kivikautinen



Ulkusijankangas S, 1000012435

Muinaisjäännöstyyppi: Asuinpaikat **Alatyyppi:** -
Lukumäärä: 1 **Ajoitus:** Kivikautinen
Laji: Kiinteä muinaisjäännös
ETRS-TM35FIN: P: 6642111 I: 304476 Z: 130
Koord. selite Asuinpaikan arvioitu keskikoordinaatti
Lähin osoite: Kuusivaarantie 25, Sodankylä

Muinaisjäännösrekisterin kuvaus:

Kivikautinen pienialainen asuin- tai leiripaikka joka sijaitsee Kitisen sivujoen Kelujoen pohjoispuoleisen Ulkusijankankaan eteläpäässä, joen pohjoisrannalla olevan soistuneen alueen reunassa. Tarkastuksessa vuonna 1994 kvartsi-iskoksia sekä -ydin löytyivät vain muutaman neliömetrin alueelta polun leikkaamalta alueelta kankaan reunasta. Muutamista koepistoista yhdessä oli niin ikään kvartsi-iskos. Löytöalue on noin 2,5 m suon pintaa ylempänä ja noin 60-70 m Kelujoen mutkasta pohjoiseen. Kelujoen uoma lienee aikoinaan sijainnut kankaan reunan läheisyydessä kohdassa, johon myös Kitisen Kelukosken suunnasta lienee ollut ajoittainen vesiyhteys.

Inventointihavainnot: Kohde tarkastettiin vuoden 2019 inventoinnissa. Kohteella ei ollut aiempaa muinaisjäännösalueen rajausta, joten se määriteltiin koepistojen ja topografian avulla. Muinaisjäännösalueen laajuudeksi määriteltiin noin 35x25 metriä, joka käsittää pohjois-etelä -suuntaisen harjanteen eteläosan. Harjanteen päälle tehdyssä koepistossa havaittiin turve ja huuhtoutumiskerroksen alla punertavaa likamaata, jossa oli nähtävissä hiililäikkiä ja -rantuja noin 30 cm syvyyteen asti. Tästä noin 10 metriä länteen tehdystä koepistosta löytyi palaneen luun kappale. Koepistossa oli normaali podsolimaannos, ei selvää likamaakerrosta. Palanut luu tuli noin 10 cm syvyydestä.

Kohde sijaitsee vanhan Kelujoen uoman pohjoisrannalla, kuten yllä mainitaan. Alue on hiekkapohjaista mäntykangasta.

Digikuvat: AKDG5901:1
Löydöt: Palanutta luuta
Aiemmat löydöt: KM28838:1-2 (kvartsi-iskoksia ja -ydin)
Aiemmat tutkimukset: Kaarlo Katiskoski v. 1994, tarkastus



Ulkusijankangas S. Asuinpaikka sijaitsee harjanteella, jonka päällä tutkija Seppä kuvassa on. Kuva koillisesta. (AKDG5901:1)

Ulkusijankangas, 1000036256 (uusi kohde), maarakenteet, kuopat, moderni
 Ulkusijankangas S, 1000012435, asuinpaikat, kivikautinen

