

TUTKIMUSRAPORTTI

INARI

Mihkalvääri pohjoinen

148010623

ajoittamattoman pyyntikuopan kaivaus

14. – 15.7.2020



Museovirasto

ARKEOLOGISET KENTTÄPALVELUT

JOHANNA SEPPÄ

Tiivistelmä

Tutkimus liittyy Lapin ELY-keskuksen suunnitelmaan kantatien 92 parantaminen Suprun ja Sevettijärven välillä. Kaivaustutkimuksen tarkoituksena oli dokumentoida ja mahdollisesti ajoittaa tienparannushankkeessa tuhoutuva pyyntikuoppa Inarin Sevettijärvellä. Tutkimuksen tilasi Lapin ELY-keskus Tienpidon hankinnat / pohjoinen hankinta-alue. Työn suorittivat Museoviraston Arkeologisista kenttäpalveluista FM Johanna Seppä ja FM Heli Lehto kahden työpäivän aikana 14. – 15.7.2020. Ensimmäisenä päivänä kaivettiin kaivinkoneella pyyntikuopan kaivausalue ja toisena päivänä koekuoppia sekä kartoitettiin aluetta. Pyyntikuoppa kaivettiin puoliksi pohjaan, jotta voitaisiin dokumentoida sen poikkileikkaus. Pyyntikuoppa 1:n kaivauksen tulosten perusteella kuoppa on liian matala ollakseen toimiva pyyntikuoppa. Jos tulkinta siitä, että kuoppa on ollut vain 80 cm syvä pitää paikkansa, kuoppa on mahdollisesti jäänyt keskeneräiseksi. Kuopan vierellä on mahdollisesti pidetty lyhytaikaisesti tulta. Hiilinäytteet olivat valitettavasti liian vähäiset ajoitukseen eikä mitään löytöjä tullut, joten kuopan ajoituskin jäi yhä avoimeksi. Kohteen muut pyyntikuopat säilyvät suojeltuna tien parannusalueen itäpuolella. Nämäkin pyyntikuopat valokuvattiin ja kartoitettiin.

Sisällysluettelo

Arkisto- ja rekisteritiedot	1
Peruskarttaote	2
1. Johdanto	4
2. Kohteen tyyppi, sijainti ja maasto	5
3. Tutkimukset ja havainnot	6
3.1. Tutkimushistoria	6
3.2. Tutkimusmenetelmät	9
3.3. Kaivausalue ja koekuopat	10
4. Tulokset	19
Valokuvaluettelo.....	23
Karttaluettelo	24
Kartat	25

Kannen kuva: akdg6445:5 Työkuva. Pyyntikuopan kaivu alkaa. Koillisesta.

Arkisto- ja rekisteritiedot

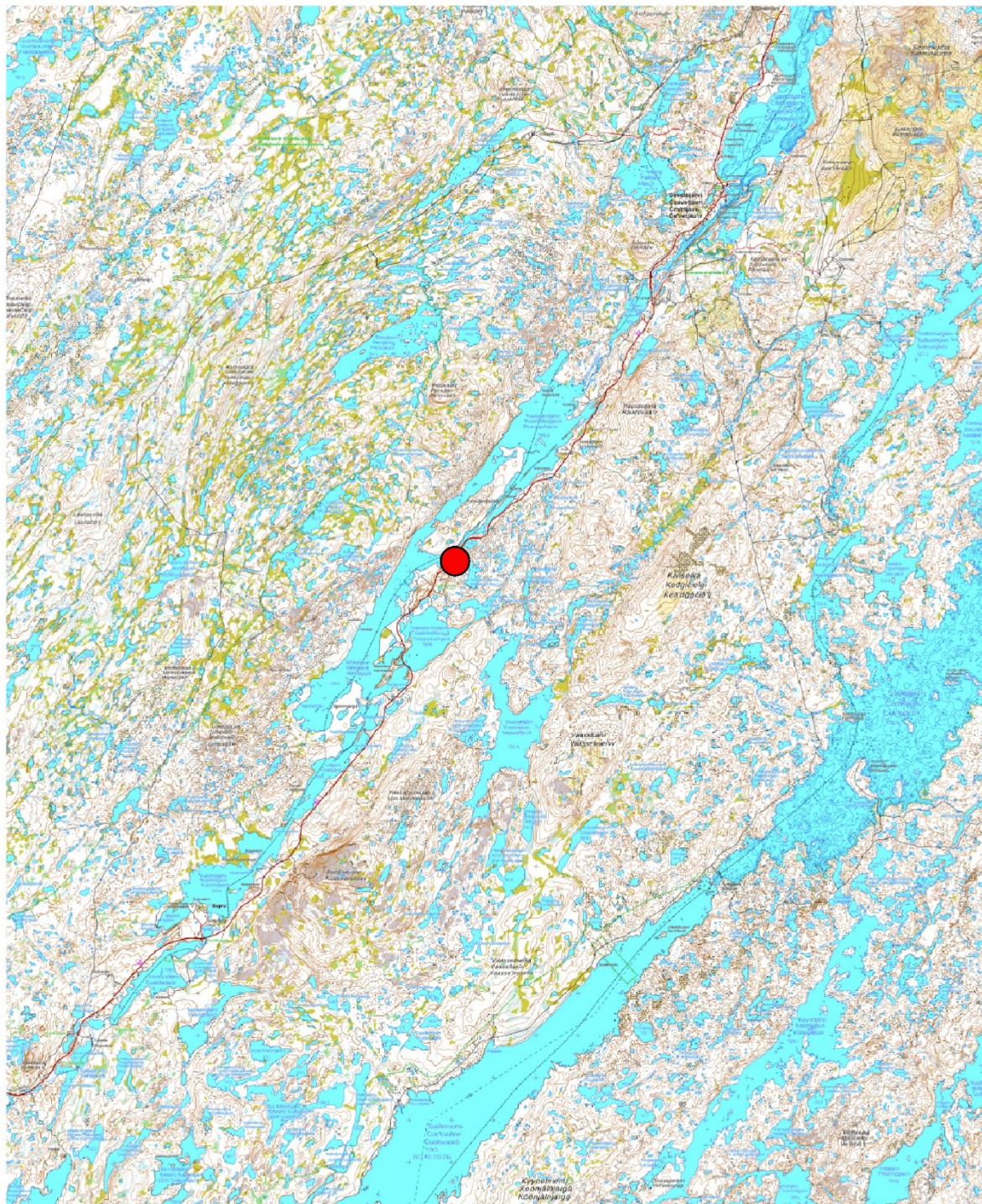
Kunta: Inari
Kylä: Sevettijärvi
Tutkimuskohde: Mihkalvääri pohjoinen, pyyntikuoppa 1
Kohteen ajoitus: ajoittamaton
Muinaisjäännöstunnus: 148010623
Kohteen koordinaatit (ETRS-TM35FIN): P: 7703278, I: 556080 tutkimusalue keskikoordinaatti
Kenttätöaika: 14. – 15.7.2020
Tutkimuksen laatu: kaivaus
Tutkimuksen laajuus: hankealue (uusi tielinja muinaisjäännösalueella) 0,0002 km²
tutkittu alue: kaivinkoneella kaivettu kaivausalue ja koekuoppia 6 kpl, avattu ala yhteensä noin 17 m² (0,00001764 km²)
Tutkimuslaitos: Museovirasto, Arkeologiset kenttäpalvelut
Kenttätöjohtaja: FM Johanna Seppä
Apulaistutkija: FM Heli Lehto
Tilaaaja: Lapin ELY-keskus Tienpidon hankinnat / pohjoinen hankinta-alue
Lausunto: MV/1762/05.01.00/2019 04.02.2019 Museovirasto
Tutkimuslupa: MV/87/05.04.01.02/2020 03.06.2020 Museovirasto
Löydöt: ei löytöjä
Digitaalikuvat: akdg6445:1–34
Aikaisemmat arkeologiset tutkimukset: Markku Torvinen, Inari, Sevettijärven tie inventointi 1983
Aki Arponen, Inari, Sevettijärvi Mihkalvääri N. Pyyntikuopan tarkastus 1989
Eija Ojanlatva, Sevettijärventien rakennussuunnitelma-alueen tarkastus 4.9.2019. Ei raporttia
Kirjallisuutta:

Karttakuva kohteen sijainnista
Mihkalvääri pohjoinen 148010623

Kohteen koordinaatit (ETRS-TM35FIN): P: 7703278, I: 556080 tutkimusalue keskikoordinaatti

 tutkimuskohteen sijainti

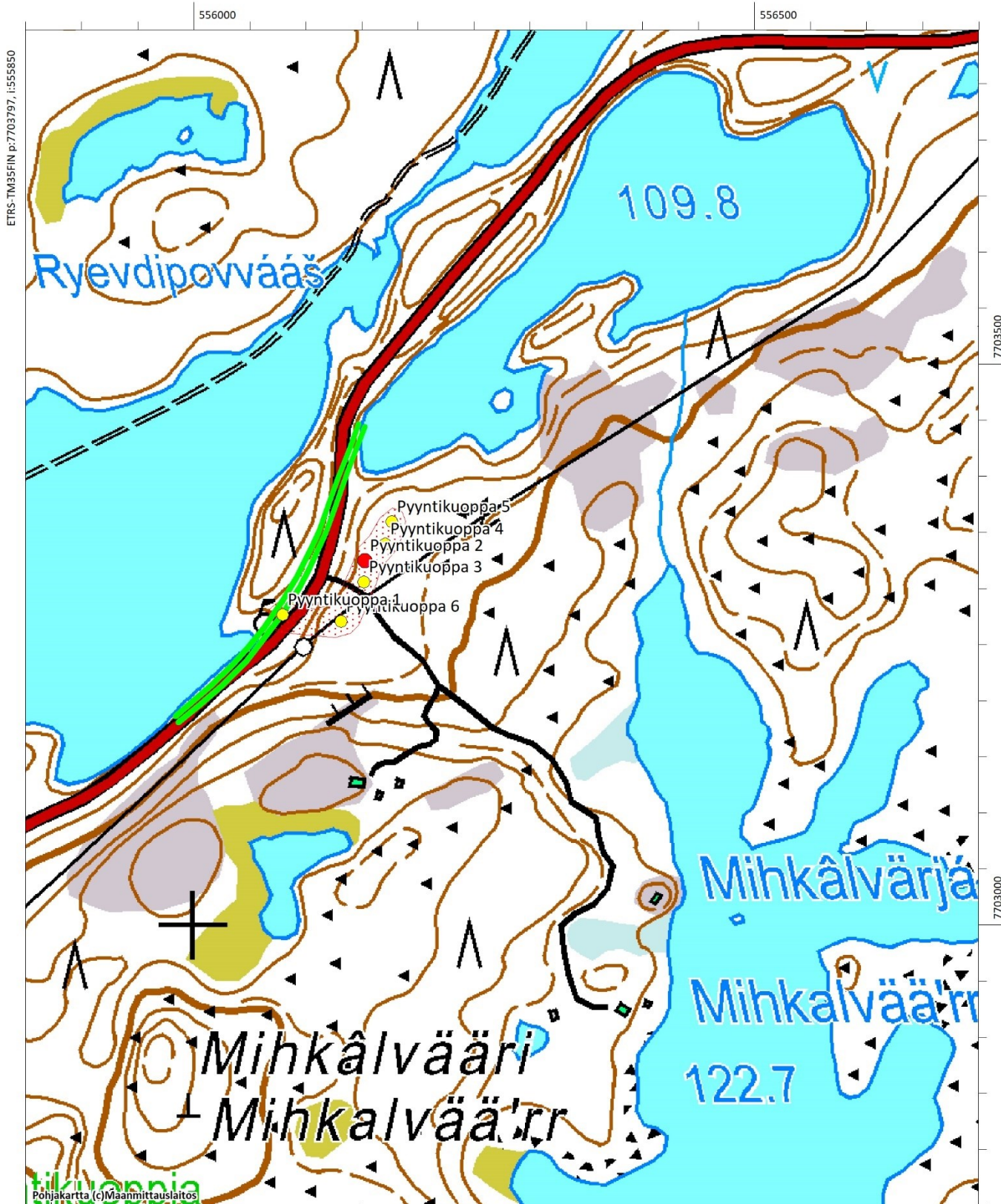
mk 1:150 000
pohjakartta © Maanmittauslaitos



Ote karttalehdestä W5241C2
Inari Mihkalvääri pohjoinen 148010623

— uusi tielinja muinaisjäänneksen kohdalla

Tutkittava kohde on pyyntikuoppa 1 P (ETRS-TM35FIN): 7703278 I (ETRS-TM35FIN): 556081



1. Johdanto

Tutkimus liittyy Lapin ELY-keskuksen suunnitelmaan kantatien 92 parantaminen Inarin Suprun ja Sevettijärven välillä. Suunnitelmassa tien linjausta, rakennetta, leveyttä ja kuivatusta parannetaan noin 18,6 km matkalla. Tien suunnitelman paalulla 92/18/3100 tien linjausta parannetaan oikaisemalla liikenneturvallisuuden kannalta vaarallisia mutkia ja tie rakennetaan kyseisellä kohdalla kokonaan uudelleen. Tällöin Mihalvääri pohjoinen -kohteeseen kuuluva läntisin pyyntikuoppa tulisi jäämään uuden tien luiskan alle. Kaivaustutkimuksen tarkoituksena oli dokumentoida ja mahdollisesti ajoittaa tienparannushankkeessa tuhoutuva pyyntikuoppa. Lapin ELY-keskus on hakenut kohteeseen kajoamislupaa. Museovirasto on järjestänyt asiaan liittyen 13 §:n mukaiset neuvottelut ja on sen pohjalta 4.2.2020 antamassaan lausunnossa (MV/1762/05.01.00/2019) edellyttänyt, että ennen oikaisutöiden aloittamista on tien alle jäävän pyyntikuopan osalta suoritettava arkeologiset kaivaustutkimukset, joita voidaan tarvittaessa täydentää pienemmillä koekuopilla ja kairauksilla.

Tutkimuksen tilasi Lapin ELY-keskus Tienpidon hankinnat / pohjoinen hankinta-alue. Työn suorittivat Museoviraston Arkeologisista kenttäpalveluista FM Johanna Seppä ja FM Heli Lehto kahden työpäivän aikana 14. – 15.7.2020. Ensimmäisenä päivänä kaivettiin pyyntikuopan kaivausalue ja toisena päivänä koekuoppia sekä kartoitettiin aluetta. Kaivauksen aikaan sää oli hyvä.



Helsingissä 10.12.2020

Johanna Seppä, FM

2. Kohteen tyyppi, sijainti ja maasto

Kohde on vallillinen maakuoppa, pyyntikuoppa (muinaisjäännöksen Mihkalväärin pohjoinen alakohdenumero 1). Pyyntikuoppa sijaitsee Sevettijärven tsasounasta 10,5 km lounaaseen, Sevettijärventien länsipuolella, noin 7 metrin päässä tien numero 92 reunasta. Paikka on Mihkalväärin pohjoispuoleisen Mihkaljärven lahden koillispuolella. Kohteen luoteispuolella järven rannassa kohoaa jyrkkärinteinen ja kapea moreeniharju ja pohjoispuolella tien laidassa on jyrkkäreunainen kosteikkopainanne (hiekanottoa?). Maasto on avointa mänty-koivu-kangasta. Aluskasvillisuus on vähäistä. Kohteen viisi muuta pyyntikuoppaa sijaitsevat rivissä maantien itäpuolella, korkeammassa maastossa kuin pyyntikuoppa 1. Silmämääräisesti arvoituna pyyntikuoppa 1 on pienempi ja matalampi kuin muut kuopat ja niistä erillään. Kuoppajono on hiekkaisella harjanteella. Niiden itäpuolella on kivistä rakkaa. Pyyntikuoppa-alueen läpi kulkee pieni hiekkatie. Maantietä on parannettu ainakin noin vuonna 1975 ja 1980-luvun alussa, jolloin tielinjaa inventoitiin.



Akdg6445:2 Yleiskuva, panoraama. Pyyntikuoppa 1 idästä. Kuoppa on kuvan keskellä suurimpien mäntyjen välissä. Kuopan länsipuolella on korkea harjanne.



Akdg6445:1 Pyyntikuoppa 1 etelästä.

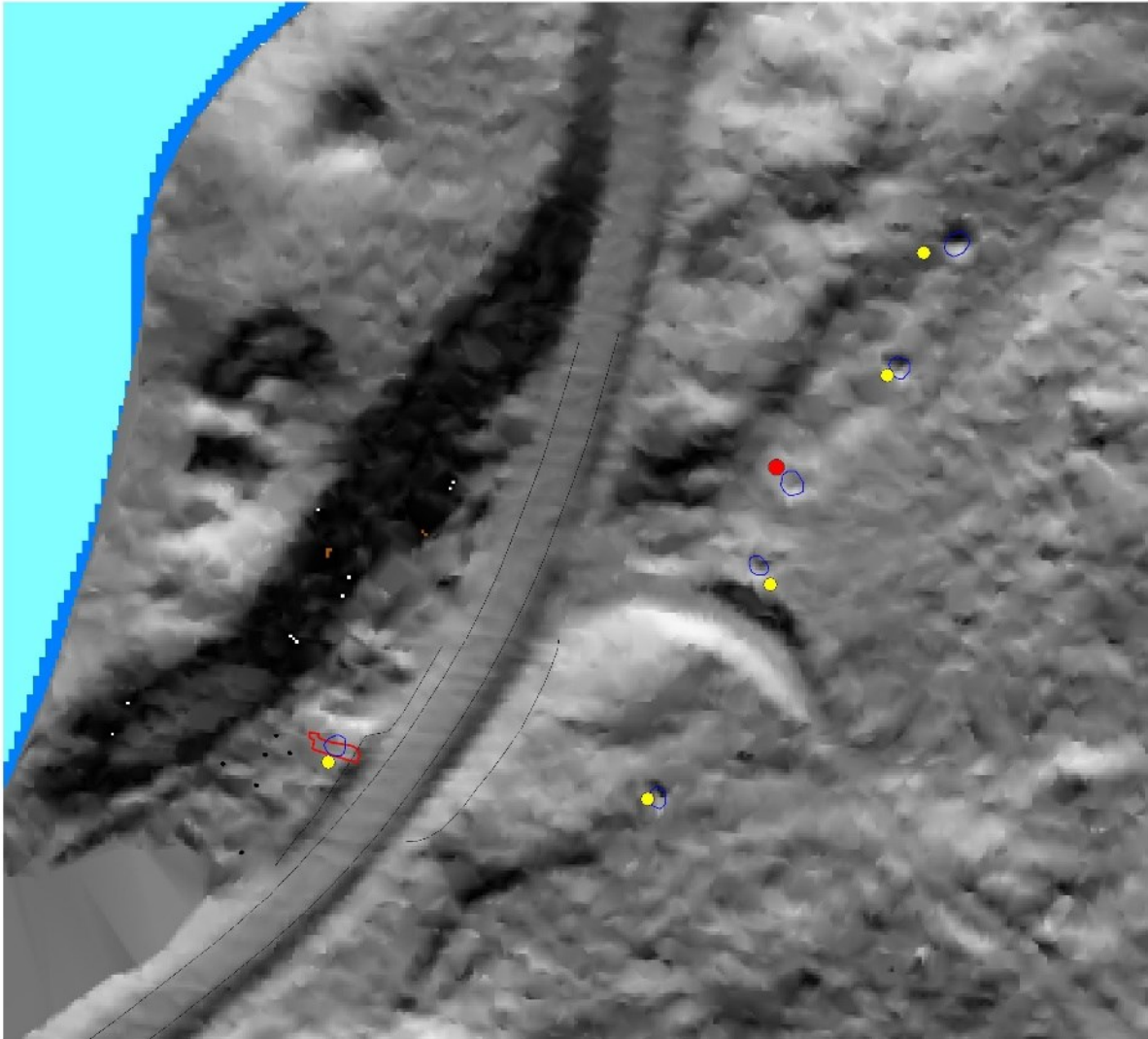
3. Tutkimukset ja havainnot

3.1. Tutkimushistoria

Vuonna 1983 TVL - Lapin piiri suunnitteli polkutien Kaamanen- Sevettijärvi – Näätämö parantamista ja Markku Torvinen Museovirastosta teki arkeologisen inventoinnin tieosuudella Partakko - Sevettijärvi – Näätämö. Inventoinnissa tarkastettiin systemaattisesti polkutien jo suoritettujen oikaisujen takia käytöstä poistetut osat, edelleen käytössä olevat polkutien osat sekä jo valmistuneet parannetut tienosat ja tulevat oikaisulinjat. Mihkalvääriin pyyntikuoppia ei tällöin rekisteröity. Inventoinnissa havaittiin yhteensä 22 kiinteää muinaisjäännöstä tai muinaisjäännösaluetta (kohteet INARI 322- 344). Ne ovat kaikki uusia aikaisemmin tuntemattomia. Kysymyksessä on kivikautisia asuin- ja löytöpaikkoja, lappalaiskalmistoja, lappalaisasuinpaikkoja ja seitakivi.

Aki Arponen on havainnut ja ilmoittanut pyyntikuopan inventoinnin yhteydessä vuonna 1989. Sen kunto on ollut hyvä vaikkakin se on hyvin lähellä tietä. Tieleikkaus on ehkä rikkonut vallin itäreunaa. Kuopanteen kuvaillaan olevan soikea ja vallillinen 2x3 m ja 0,3 – 0,5 metriä syvä. Sen reunoilla kasvoi kookkaita mäntyjä. Tutkittava pyyntikuoppa on alakohde 1. Eija Ojanlatva Saamen museosta on tarkastanut Sevettijärventien rakennussuunnitelma-alueen 4.9.2019. Tällöin alueella havaittiin lisää pyyntikuoppia. Tarkastuksesta ei ole raporttia. Nämä kuopat on numeroitu muinaisjäännösrekisteriin alakohteina 2 – 6. Ne ovat pyyntikuoppaa 1 suurempia ja syvempiä ja sijaitsevat tien 92 itäpuolella 50 metrin päässä kuopasta itään. Pyyntikuoppaketjun kokonaispituus on 100 metriä ja niiden väli on 10 – 30 metriä. Pyyntikuopat erottuvat myös alueen LIDAR-kuvassa, lukuun ottamatta matalampaa kuoppaa 1.

Lähistöllä on useita muita pyyntikuoppakohteita, etenkin eteläpuolella Mihkalijärven ja Teppanan Kotajärven välisellä kannaksella. Matkaa näihin lähimpiin muinaisjäännöksiin on 600 metriä. Pohjoisen suuntaan välimatka on pitempi, mutta pyyntikuoppia on joitakin matkalla kohti Sevettijärveä ja useita Sevettijärven taajamassa. Pyyntikuoppien lähipiirissä saattaa esiintyä myös muita muinaisjäännöstyyppisiä. Usein on löytynyt kivikautisia asuinpaikkalöytöjä, esimerkiksi kohteessa Mihkalijärvi kaakko 148010628, josta on kvartsi-iskoksia järven rantatörmältä. Mihkalijärveltä on myös rautakautiseksi ajoitettuja suorakaiteen muotoisia kivilatomuksia kuten Mihkalijärvi koillinen, Autiotuvanranta etelä 148010626. Pyyntikuoppia ei voikaan ajoittaa lähistön muiden kohteiden mukaan, koska ne kattavat hyvin pitkän ajanjakson. Pyyntikuoppien ajoituksessa käytetään esimerkiksi hiilinäytteitä, joita saadaan kuopan vallin alle jääneestä vanhasta kunnakerroksesta.



LIDAR-kuva pyyntikuoppien alueesta. Ei mittakaavassa. Pohjakartta © Maanmittauslaitos

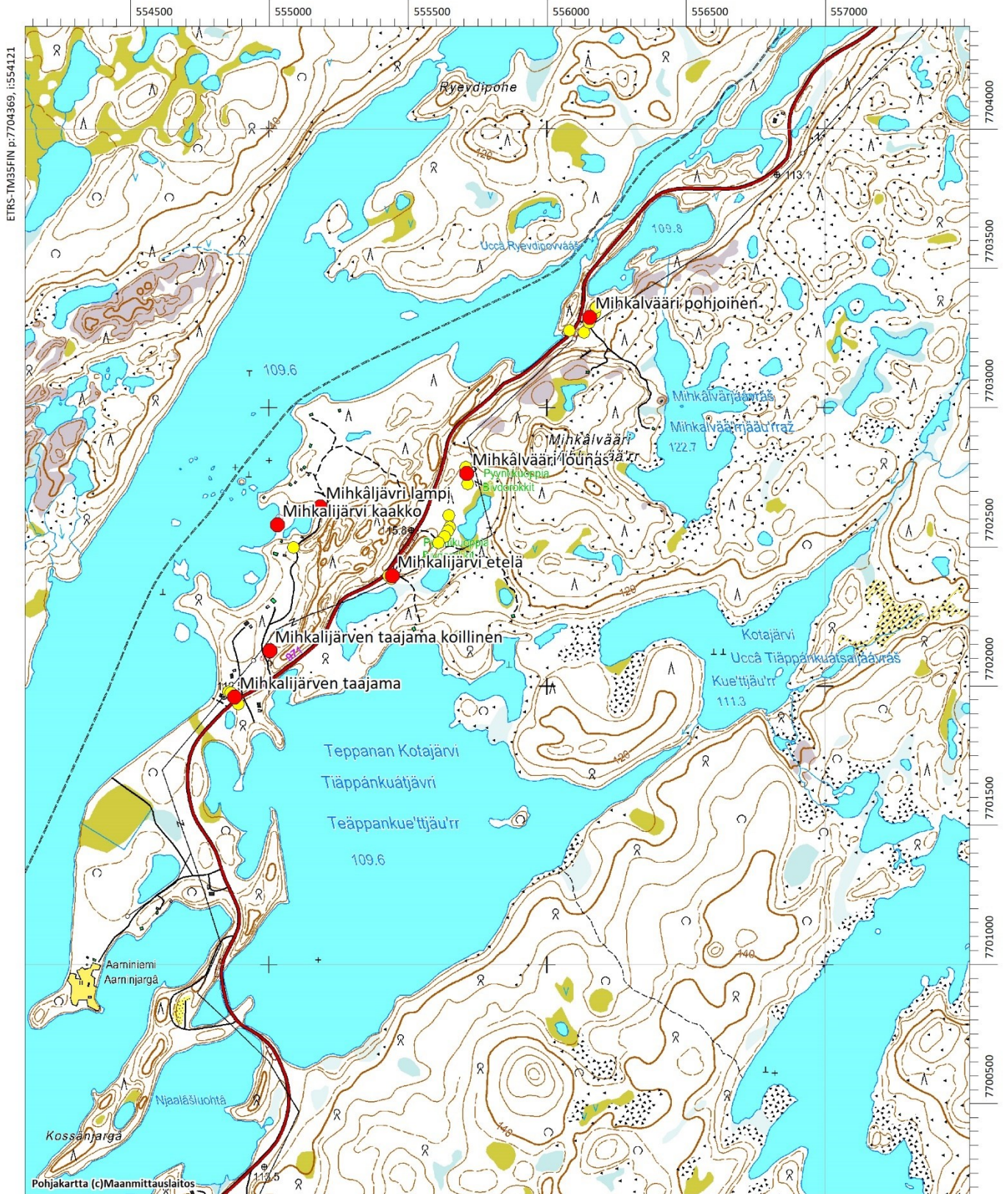
- muinaisjäännösrekisterin mukainen sijaintipiste, pyyntikuoppa 2
- muinaisjäännösrekisterin mukainen sijaintipiste alakohteet, pyyntikuopat 1, 3-6

- ▭ vuoden 2020 kaivauslaue
- ▭ kartoitetut pyyntikuopat

Mihkalvääri pohjoinen 148010623

Lähistön muut muinaisjäännökset

- muinaisjäännösrekisterin mukainen sijaintipiste
- muinaisjäännösrekisterin mukainen sijaintipiste alakohde



3.2. Tutkimusmenetelmät

Tutkimussuunnitelman mukaan pyyntikuoppa kaivettiin puoliksi pohjaan, jotta voitaisiin dokumentoida sen poikkileikkaus. Näin saadaan selville kuopan alkuperäinen laajuus ja syvyys. Kaivauksessa käytettiin apuna kaivinkonetta paikallisesta Eräkuljetus Tmi:stä, kuljettajana Pasi Heikkilä. Kaivausalueen sijoittumiseen vaikutti pyyntikuopan vallissa kasvavat suuret männyt ja kaivinkoneen ulottuvuus. Kaivausalue kattoi kuopan eteläpuoliskon. Kaivausalueen pituus oli 7,7 metriä ja leveys noin 2 metriä. Syvyys oli 1,5 metriä. Kaivausalue oli itä-länsi-suuntainen. Kaivausalueesta dokumentoitiin pohjoisseinämä. Koska aivan profiilin länsipäässä näkyi huuhtoutumiskerroksen alla punaista palanutta hiekkaa, laajennettiin luoteiskulmaan noin neliömetrin kokoinen alue käsinkaivuna. Pyyntikuopan ja järven väliselle tasanteelle kaivettiin kuusi 50x50 cm kokoista lapionpistoa. Koekuopitetun alueen laajuus on noin 20 x 15 metriä. Mittaukset tehtiin takymetrillä Trimble S3, joka oli asemoitu käyttäen laitteen tarkkuusgps:ää R10. Pyyntikuoppa-alueesta laadittiin yleiskartta. Käytetty koordinaatisto on ETRS-TM35FIN. Havaitut ilmiöt valokuvattiin. Valokuvat on luetteloitu Museumplus-järjestelmään numerolla akdg6445:1–34. Pyyntikuopan pohjoispuoliskoa ei kaivettu, koska kuopassa ei havaittu mitään rakenteita tai löytöjä. Koska tutkimusalue sijoittui osin tiealueelle, Destialta tilattiin paikalle liikenteenohjaussuunnitelma. Työmaan kohdalle pystytettiin sulkupylväät ja liikennemerkit kaivauksen ajaksi.



Akdg6445:4 Yleiskuva. Pyyntikuoppa 1:n sijaintipaikka pohjoisesta. Tien laidassa on vetinen syväne.



Akdg6445:5 Työkuva. Pyyntikuopan kaivu kaivinkoneella alkaa. Koillisesta.

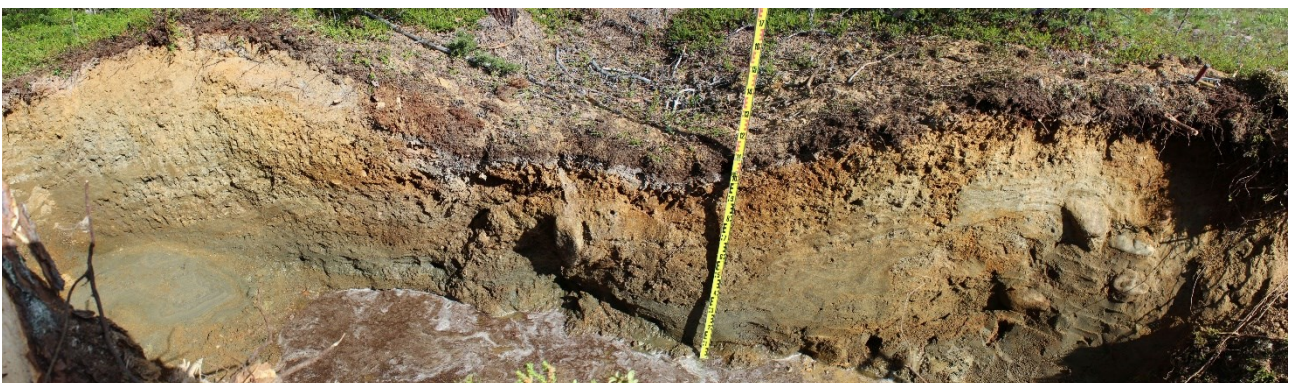
3.3. Kaivausalue ja koekuopat

Kaivausalue kaivettiin kaivinkoneella suoraan pohjaan valvontatyyppisesti. Kaivua seurattiin jatkuvasti, jotta se voitaisiin tarpeen mukaan keskeyttää. Täytemaasta otettiin yksi hiilinäyte kaivun aikana (näyte 1). Muuten kaivettiin, kunnes oli saavutettu puhdas pohjamaa kaikkialla kuopan alueella. Maaperä oli varsin suurikivistä ja karkeaa hiekkaa. Yleisesti huomioiden pintakerros oli sorainen, pohjalla hiekka oli hienompaa. Kaivausalueen pohjoisprofiili puhdistettiin kaivauslastalla ja piirrettiin takymetrin avulla. Karkeasta maaperästä johtuen kuopan rakenteet eivät erottuneet kovin selkeästi. Lisäksi pohjavesi peitti kuopan pohjan. Jos olisi ollut tarvetta kaivaa syvemmälle, olisi tarvinnut käyttää pumppuja. Kaivinkoneyrittäjällä olisi ollut pumppu tarjolla. Luontaisessa maaperässä näkyi veden kerroksittain lajittelemaa hiekkaa ja soraa, joita kuopan kaivaminen oli leikannut.



Akdg6445:6 Työkuva. Johanna Seppä puhdistaa pyyntikuopan pohjoisprofiilia. Lännestä.

Huuhtoutumiskerros oli ohut eikä vallien kohdalla ollut selkeää kaksoispodsolia, joka pyyntikuoppien tapauksessa yleensä kertoo alkuperäisen maanpinnan sijainnin. Vallin paksuus oli noin 20 cm. Läntisen vallin sisäreunalla oli heikkoja jäänteitä vanhasta huuhtoutumiskerroksesta 30 cm syvyydessä, mutta kaivetun kuopan rajaa oli varsin vaikea erottaa. Kuopan itäreuna oli selkeämpi. Itäisen vallin kohdalla oli jokin syvempi paalunjälkimäinen ilmiö. Sen leveys oli 12 m ja syvyys maanpinnasta 50 cm. Kuopan laajuus pohjalla on ollut noin 160 cm mutta ilmeisesti syvyys on ollut vain 80 cm tai vallin päältä mitattuna noin metrin. Pohjamaassa oli nimittäin 10 cm paksuinen pikkukiveä sisältävä ja vettä kuljettava kerros, jota kuoppa ei ollut rikkonut. Vaihtoehtoisesti kerros on muodostunut myöhemmin pohjaveden vaikutuksesta. Veden virtaus pyrki romahduttamaan kuopan täyttömaan, mutta dokumentointi onnistui juuri ja juuri ennen täydellistä sortumaa. Hyviä hiilinäytteitä ei saatu, koska jäännökset vanhasta maanpinnasta olivat hyvin heikot. Kuopan keskellä pohjoisseinämässä oli kookas kivi ja sen reunoilla ohuelti hiiltä, ilmeisesti kiven mukana kuoppaan joskus sortunutta kunttaa. Tästä otettiin näytteet 2 ja 3. Näytteitä puhdistettaessa hiilen mustaksi värjäämän hiekan joukosta ei kuitenkaan löytynyt ajoitettavaksi kelpavia varsinaisia hiilen kappaleita.



Akdg6445:7 Panoraama. Pyyntikuopan pohjoisprofiili.



Akdg6445:8 Pyyntikuopan pohjoisprofiili, itäreuna.



Akdg6445:12 Pyyntikuopan pohjoisprofiili, keskikohta.



Akdg6445:11 Pyyntikuopan pohjoisprofiili, länsireuna.



Akdg6445:13. Yksityiskohtakuva. Hiilirantu pyyntikuopan keskiosan täyttömaassa.



Akdg6445:15 Työkuva. Heli Lehto kartoittaa pyyntikuopan profiilia. Kaakosta.



Akdg6445:17 Pyyntikuopan pohjoisprofiili, keskikohta alkaa sortua. Kuvaan on myös hahmoteltu piirtämällä kaivannon pohjataso.



Akdg6445:20 Pyyntikuopan keskikohdan täyttömaa on sortunut.



Akdg6445:22 Työkuva. Kaivantoa täytetään. Lännestä.



Akdg6445:27 Yleiskuva. Alue peitettyinä, etelästä.

Profiilin länsipäässä huuhtoutumiskerroksen alla näkyi noin 30 cm mittainen ja 5 cm paksuinen punaisen palaneen hiekan kerros. Se jatkui kaivetun alueen ulkopuolelle. Kaivausalueen luoteiskulmaan avattiin sen takia pieni laajennus, mitoiltaan 1,5 x 1 metriä. Palanut hiekka tuli esiin heti kunnan alapinnasta. Punaisen läikän laajuus oli 80 cm. Laajennusta kaivettiin lastalla yksi viiden senttimetrin kerros ja punainen hiekka loppui. Vaikutti hieman, että valli on osittain tullut sen päälle. Vallin maa oli hyvin irtonaista. Tämän laajennuksen pohjoislaitaan kaivettiin profiilioja. Pohjoisprofiili valokuvattiin.



Akdg6445:28 Laajennus kaivausalueen luoteiskulmassa, punaista palanutta hiekkaa. Turpeenpoiston jälkeen. Pohjoisesta.



Akdg6445:29 Laajennusta on kaivettu viisi senttimetriä, "taso 1". Pohjoisesta.



Akdg6445:32 Panoraama, laajennuksen pohjoisprofiili. Palaneen hiekan ja hiilen rantuja.



Akdg6445:33 Laajennuksen pohjoisprofiili, alue pohjaan kaivettuna.

Rantatasanteelle kaivetuissa koekuopissa ei näkynyt muuta kuin luontaista kivistä hiekkaa ja podsolimaannos. Kuoppia kaivettiin vain tasanteelle pyyntikuopan eteläpuolelle tulevalle tiealueelle lähelle järven ranta. Pohjoispuolella, johon tielinja jatkuu, oli veden täyttämä lammikko. Kaivausalueelta tai koekuopista ei tullut mitään löytöjä. Järven rantavettä ja ympäristön tieleikkauksia havainnointiin kivikautisten löytöjen toivossa, mutta tuloksetta.



Akdg6445:34 Yleiskuva, panoraama koekuopitetusta alueesta. Pohjoisesta.

4. Tulokset

Pyyntikuoppa 1:n kaivauksen tulosten perusteella kuoppa on liian matala ollakseen toimiva pyyntikuoppa. Jos tulkinta siitä, että kuoppa on ollut vain 80 cm syvä pitää paikkansa, kuoppa on mahdollisesti jäänyt keskeneräiseksi. Tyypillinen pyyntikuoppien mitattu syvyys on selvästi suurempi, puolestatoista metristä kahteen metriin. Ehkä jo tekoaikana pohjavesi on estänyt kuopan kaivamisen syvemmälle. Pohjamaassa oli myös suuria kiviä. Kuopan vierellä on mahdollisesti pidetty lyhytaikaisesti tulta. Punaiseksi palaneen hiekan lisäksi varsinaista tulisijaa ei kuitenkaan ollut. Hiilinäytteet olivat valitettavasti liian vähäiset ajoitukseen eikä mitään löytöjä tullut, joten kuopan ajoituskin jäi yhä avoimeksi. Kohteen muut pyyntikuopat säilyvät suojeltuna tien parannusalueen itäpuolella. Nämäkin pyyntikuopat valokuvattiin ja kartoitettiin. Niiden tarkistetut koordinaatit ovat taulukossa:

nro	P	I	Z pinta	Z pohja
1	7703278	556081	111,72	111,15
2	7703321	556156	115,05	113,95
3	7703308	556150	115,12	114,19
4	7703340	556173	115,21	114,27
5	7703360	556182	114,91	113,92
6	7703270	556134	115,89	114,92

koordinaatit ETRS-TM35FIN



Akdg6445:21 Pyyntikuoppa 6. Koillisesta.



Akdg6445:23 Pyyntikuoppa 3. Idästä.



Akdg6445:24 Pyyntikuoppa 2. Idästä.



Akdg6445:25 Pyyntikuoppa 4. Kaakosta.



Akdg6445:26 Pyyntikuoppa 5. Etelästä.

Valokuvaluettelo

- akdg6445:1 Yleiskuva. Pyyntikuoppa 1 etelästä.
- akdg6445:2 Yleiskuva, panoraama. Pyyntikuoppa 1 idästä.
- akdg6445:3 Pyyntikuoppa 1 lounaasta.
- akdg6445:4 Yleiskuva. Pyyntikuoppa 1 pohjoisesta.
- akdg6445:5 Työkuva. Pyyntikuopan kaivu alkaa. Koillisesta.
- akdg6445:6 Työkuva. Johanna Seppä puhdistaa pyyntikuopan pohjoisprofiilia. Lännestä.
- akdg6445:7 Panoraama. Pyyntikuopan pohjoisprofiili.
- akdg6445:8 Pyyntikuopan pohjoisprofiili, itäreuna.
- akdg6445:9 Pyyntikuopan pohjoisprofiili, itäreuna.
- akdg6445:10 Pyyntikuopan pohjoisprofiili, länsireuna.
- akdg6445:11 Pyyntikuopan pohjoisprofiili, länsireuna.
- akdg6445:12 Pyyntikuopan pohjoisprofiili, keskikohta.
- akdg6445:13 Yksityiskohtakuva. Hiilirantu pyyntikuopan keskiosan täyttömaassa.
- akdg6445:14 Yleiskuva kaivannosta, luoteesta.
- akdg6445:15 Työkuva. Heli Lehto kartoittaa pyyntikuopan profiilia. Kaakosta.
- akdg6445:16 Työkuva. Kaivannon kartoitus. Idästä.
- akdg6445:17 Pyyntikuopan pohjoisprofiili, keskikohta alkaa sortua.
- akdg6445:18 Pyyntikuopan pohjoisprofiili, itäpää.
- akdg6445:19 Pyyntikuopan pohjoisprofiili, länsipää.
- akdg6445:20 Pyyntikuopan keskikohdan täyttömaa on sortunut.
- akdg6445:21 Pyyntikuoppa 6. Koillisesta.
- akdg6445:22 Työkuva. Kaivantoa täytetään. Lännestä.
- akdg6445:23 Pyyntikuoppa 3. Idästä.
- akdg6445:24 Pyyntikuoppa 2. Idästä.
- akdg6445:25 Pyyntikuoppa 4. Kaakosta.
- akdg6445:26 Pyyntikuoppa 5. Etelästä.
- akdg6445:27 Yleiskuva. Alue peitettynä, etelästä.
- akdg6445:28 Laajennus kaivausalueen luoteiskulmassa, punaista hiekkaa. Turpeenpoiston jälkeen. Pohjoisesta.

- akdg6445:29 Laajennusta on kaivettu viisi senttimetriä, "taso 1". Pohjoisesta.
- akdg6445:30 Laajennusta on kaivettu viisi senttimetriä, "taso 1". Lännestä.
- akdg6445:31 Laajennuksen pohjoisprofiili, länsipää.
- akdg6445:32 Panoraama, laajennuksen pohjoisprofiili.
- akdg6445:33 Laajennuksen pohjoisprofiili.
- akdg6445:34 Yleiskuva, panoraama koekuopitetusta alueesta. Pohjoisesta.

Karttaluettelo

<u>Numero</u>	<u>Tyyppi</u>	<u>Aihe</u>	<u>Mittakaava</u>
1	Yleiskartta	Yleiskartta	1:500
2	Yleiskartta	Karttajako	1:500
3	Dokumentointi- kartta	Kaivettu alue ja tehdyt havainnot	1:50
4	Profiilikartta	Pyyntikuoppa 1 pohjoisprofiili	1:20

x= 7703365
y= 556050
+

x= 7703365
y= 556210
+

Mihkalijärvi

Lampi

Pyyntikuoppa 1

Tieleikkaus

Tieleikkaus

Pyyntikuoppa 2

Pyyntikuoppa 3

Pyyntikuoppa 4

Pyyntikuoppa 5

Pyyntikuoppa 6

109,99

110,10

110,22

110,97

110,69

111,08

111,62

111,55

112,54

113,55

111,91

111,54

111,42

115,95

115,68

115,98

115,81

114,92

114,32

113,95

115,95

114,19

114,89

114,27

115,13

115,01

113,92

114,31

x= 7703260
y= 556050
+

Sevettijärventie

- ◆ Koekuoppa
- Kaivettu alue
- Tulevan tien linja
- Tuleva tiealue
- - - Arvioitu tielinja
- Mitattu pyyntikuoppa. Numerointi muinaisjäännösrekisterin mukaisesti.
- Muinaisjäännösrajaus muinaisjäännösrekisterin perusteella

111,62 Pintakorko
114,92 Pohjakorko

Pohjoinen

20 m

INARI SEVETTIJÄRVI MIHKALVÄÄRI POHJOINEN 148010623 Johanna Seppä 2020		Yleiskartta MK 1:500 MUSEOVIKASTO ARKEOLOGISET KENTTÄPALVELUT	
MITTAUSDOKUMENTOINTI H. Lehto Puht.piirt. H. Lehto 2020		Koord.: ETRS-TM35FIN Korkeus: N2000	Kartta 1

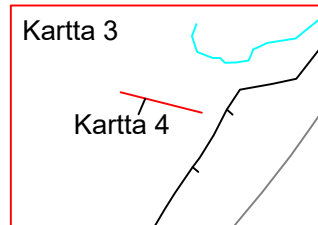
x= 7703365
y= 556050
+

Kartat 1 ja 2

x= 7703365
y= 556210
+

Mihkalijärvi

Lampi



Kartta 3

Kartta 4

Tieleikkaus

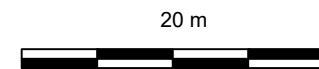
Tieleikkaus

x= 7703260
y= 556050
+

Sevettijärventie

Arvioitu tielinja

Pohjoinen



INARI SEVETTIJÄRVI MIHKALVÄÄRI POHJOINEN 148010623 Johanna Seppä 2020		Karttajako	
MITTAUSDOKUMENTOINTI		MK 1:500	
H. Lehto Puht.piirt. H. Lehto 2020		MUSEOVIKASTO ARKEOLOGISET KENTTÄPALVELUT	Kartta 2
		Koord.: ETRS-TM35FIN Korkeus: N2000	

x= 7703283
y= 556073
+

x= 7703283
y= 556090
+

Lampi

110,97

Syvemmälle kaivettu
ojanne

110,97

111,21

111,03

111,15

111,35

Pyyntikuoppa 1

111,42

Tieleikkaus

111,23

111,26
111,16

110,33

111,10

111,54

111,67

110,02

110,09

110,05

110,20

111,27

111,61

111,59

111,43

111,06

111,48

111,74

Sevettijärventie

+
x= 7703275
y= 556073

111,22

111,45

111,62

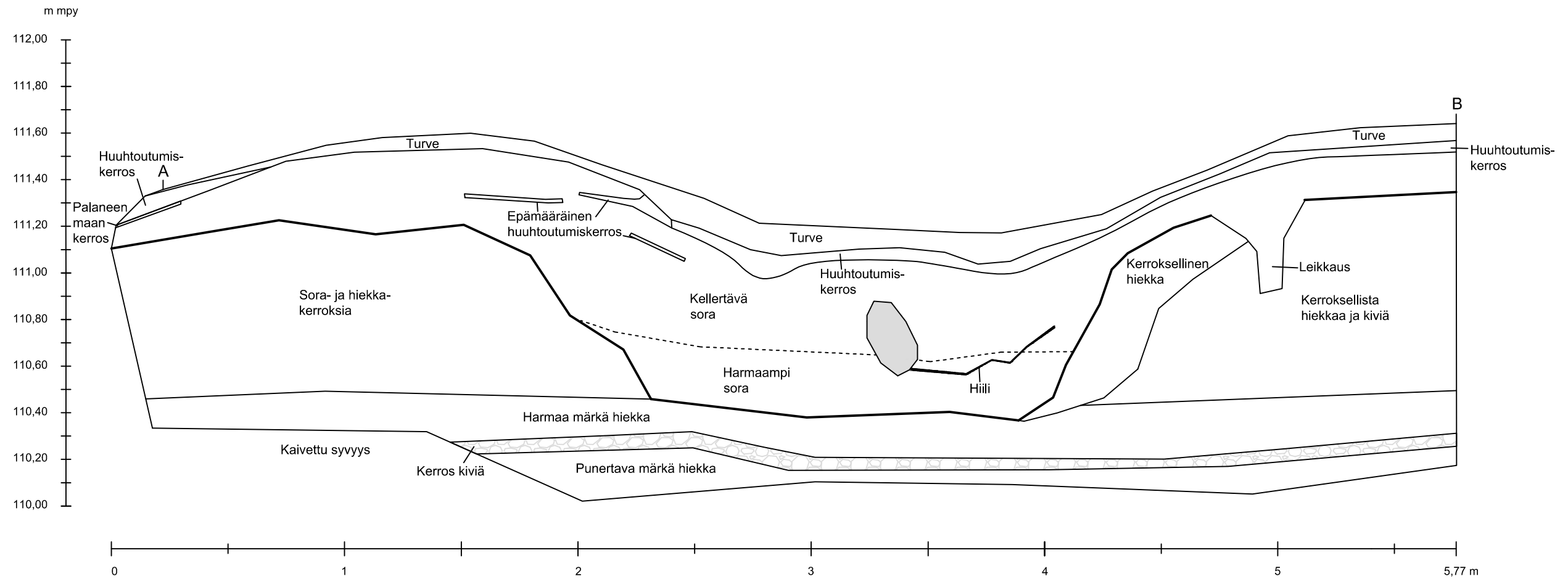
2 m

- 111,48 Pintakorko
- 110,09 Pohjakorko
- Kaivettu alue
- Koekuoppa
- Piirretty profiili
- Pyyntikuopan reuna
- ▨ Palanut maa

111,50



INARI SEVETTIJÄRVI MIHKALVÄÄRI POHJOINEN 148010623 Johanna Seppä 2020		Yleiskartta kaivetusta alueesta	
MITTAUSDOKUMENTOINTI		MK 1:50	
H. Lehto Puht.piirt. H. Lehto 2020		MUSEOVIKASTO ARKEOLOGISET KENTTÄPALVELUT	
		Koord.: ETRS-TM35FIN Korkeus: N2000	Kartta 3



A= x= 7703280,11
y= 556078,18

B= x= 7703278,76
y= 556083,56

0,8 m



INARI SEVETTIJÄRVI MIHKALVÄÄRI POHJOINEN 148010623 Johanna Seppä 2020		Profiilikartta Pyyntikuoppa 1 pohjoisprofiili MK 1:20	
MITTAUSDOKUMENTOINTI H. Lehto Puht.piirt. H. Lehto 2020		MUSEOVIRASTO ARKEOLOGISET KENTTÄPALVELUT Koord.: ETRS-TM35FIN Korkeus: N2000	
		Kartta 4	