

Tornio 2020

**Peurakallioiden
kvartsilouhoshankkeen arkeologinen
selvitys**



Jaana Itäpalo ja Hans-Peter Schulz 28.11.2020



KESKI-POHJANMAAN ARKEOLOGIAPALVELU



Tiivistelmä

Keski-Pohjanmaan Arkeologiapalvelu suoritti arkeologisen inventoinnin Tornion Peurakallioiden kvartsilouhoshankkeen suunnittelualueella n. 9 km Tornion keskustasta koilliseen. Työn suorittivat FM Jaana Itäpalo ja MA/FM Hans-Peter Schulz 20.8.2020 2 kenttätyöpäivän aikana. Tarkastelualueen pinta-ala on vajaa 140 hehtaaria. Työn tilaaja on SMA Mineral Oy.

Ennen inventointia kohdealueelta tunnettiin yksi kiinteä muinaisjäänös *Peurakalliot* (mj-tunnus 1000008897), mistä on paikannettu kaksi mahdollista metallikaudelle ajoittuvaa keittokuoppaa. Suunnittelualueen lähistöllä sijaitsee alle 500 metrin etäisyydellä länsipuolella *Ootsorvan* ajoittamaton rakkakuoppakohde (tunnus 1000000997), kaakkoispuolella *Lapinmäellä* on ajoittamattomat kivilatomus ja kuoppajäänös (tunnus 1000009000) ja pohjoispuolella *Huonemaan* kohteessa on esihistorialliseksi keittokuopaksi tulkittu kuoppa (tunnus 1000008987).

Inventoinnin tuloksena todettiin, että Peurakallioiden kaksi kuoppajäänöstä olivat ennallaan, uusia arkeologisia kohteita ei paikannettu.

Sisällysluettelo

	S.
1. Perustiedot.....	3
2. Lähtökohdat ja menetelmät.....	3
2.1 Tutkimushistoria.....	3
2.2 Menetelmä.....	4
3. Maisema, topografia ja geologia.....	5
4. Alueen maankäytön historiaa	8
5. Tulokset.....	10
6. Kohdetiedot.....	11
7. Aineistoluettelo.....	13

Kansikuva: Dronekuva hankealueelle ja käytöstä poistuneille louhoksille.



1. Perustiedot

Selvitysalue:	Peurakallioiden kvartsilouhoshanke, n. 140 ha
Tilaaaja:	SMA Mineral Oy
Laji:	osainventointi
Kenttätyöaika:	20.8.2020, yhteensä 2 kenttätyöpäivä
Karttanumerot:	TM35-lehtijako MML S4232R (mk 1:20000)
Korkeus:	n. 15 – 30 m mpy
Koordinaattijärjestelmä:	ETRS-TM35 FIN -tasokoordinaatisto
Aiemmat löydöt:	-
Inventointilöydöt:	-
Aiemmat tutkimukset:	1993 Sanna Eskola ja Pekka Krankka, inventointi 2000 Timo Ylimaunu, tarkastus 2020 Titta Kallio-Seppä, tarkastus.



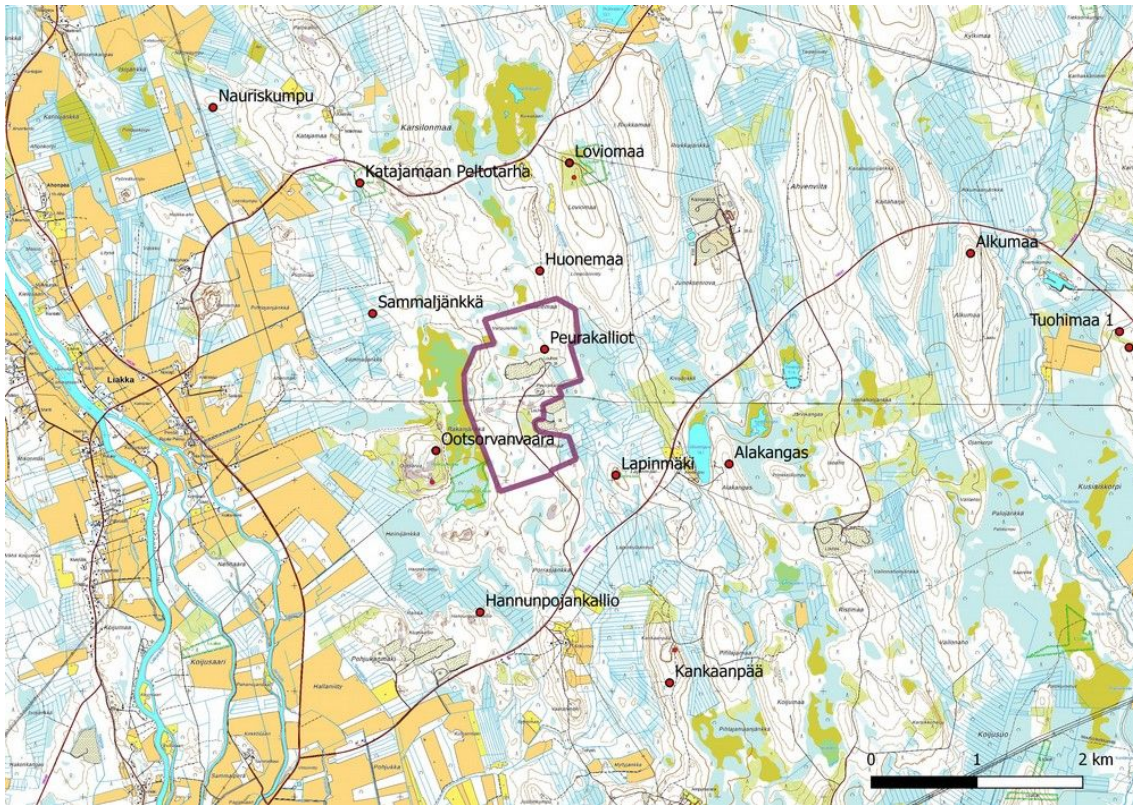
Kohdealueen yleissijainti.

2. Lähtökohdat ja menetelmät

Tornion Peurakalliolle n. 9 km keskustasta koilliseen ollaan suunnittelemassa kvartsilouhoksen perustamista. Alueella on toiminut aiemmin louhos, jonka toiminta loppui n. 10-15 vuotta sitten. Perustettava kaivos koostuisi Peurakallio 2 ja 3 alueista, mutta inventointiin otettiin mukaan tilaajan pyynnöstä myös näiden välinen alue vanhojen louhosten ympäristössä.

Ennen inventointia kohdealueelta tunnettiin muinaisjäännös Peurakalliot (mj-tunnus 1000008897), missä on kaksi pronssi- tai rautakautiseksi keittokuopaksi luokiteltua jäännöstä, kohde sijaitsee suunnittelualueen pohjoisosassa vanhan louhoksen pohjoisreunalla. Alueen lähistöltä n. 300-400 metriä suunnittelualueista tunnetaan kolme muuta muinaisjäännöstä.

Tornion kuntainventointi on tehty vuonna 1993-1995, suunnittelualueella sijaitseva kohde on löytynyt vuonna 2000.



Inventointialue ja arkeologiset kohteet; lähtötilanne ennen vuoden 2020 inventointia. Arkeologiset kohteet punaisina ympyröinä ja alueina, kohdetiedot Museoviraston rekisteriportaalin mukaan. Taustakartta 9/2020 Mml.

2.1 Tutkimushistoria

Tornion kaupungin koko alutta koskeva inventointi aloitettiin vuonna 1993 (Sanna Eskola, Pekka Krankka, Timo Ylimaunu, Oulun yliopisto). Inventointityötä jatkettiin vuonna 1994 (Timo Ylimaunu ja Jalo Alakärppä, Oulun yliopisto) ja vielä 1995. Peurakallion kuopat kartoitettiin vuonna 2000 (Timo Ylimaunu), kohde on ilmeisesti pyritty inventoimaan myös vuonna 1993, mutta siitä ei saatu havaintoa. Lähialueella on inventoitu vuonna 2017 Ylitornion Tornionjoen osayleiskaava ja muutamia pienempiä kaavoja Torniossa (Hans-Peter Schulz, Inga Nieminen ja Jaana Itäpalo, Keski-Pohjanmaan Arkeologiapalvelu).

2.2 Menetelmä

Maastoinventointi perustui alueella ja lähistöllä tehtyjen aiempien arkeologisten selvitysten tuloksiin, sikäli kuin tiedot ovat saatavilla, Museoviraston arkeologisista kohteista ylläpitämään digitaaliseen tietokantaan, maaperäkarttoihin, ortokuviiin, korkeusmalliin, korkeusprofiiliin ja laserkeilausaineistoon.

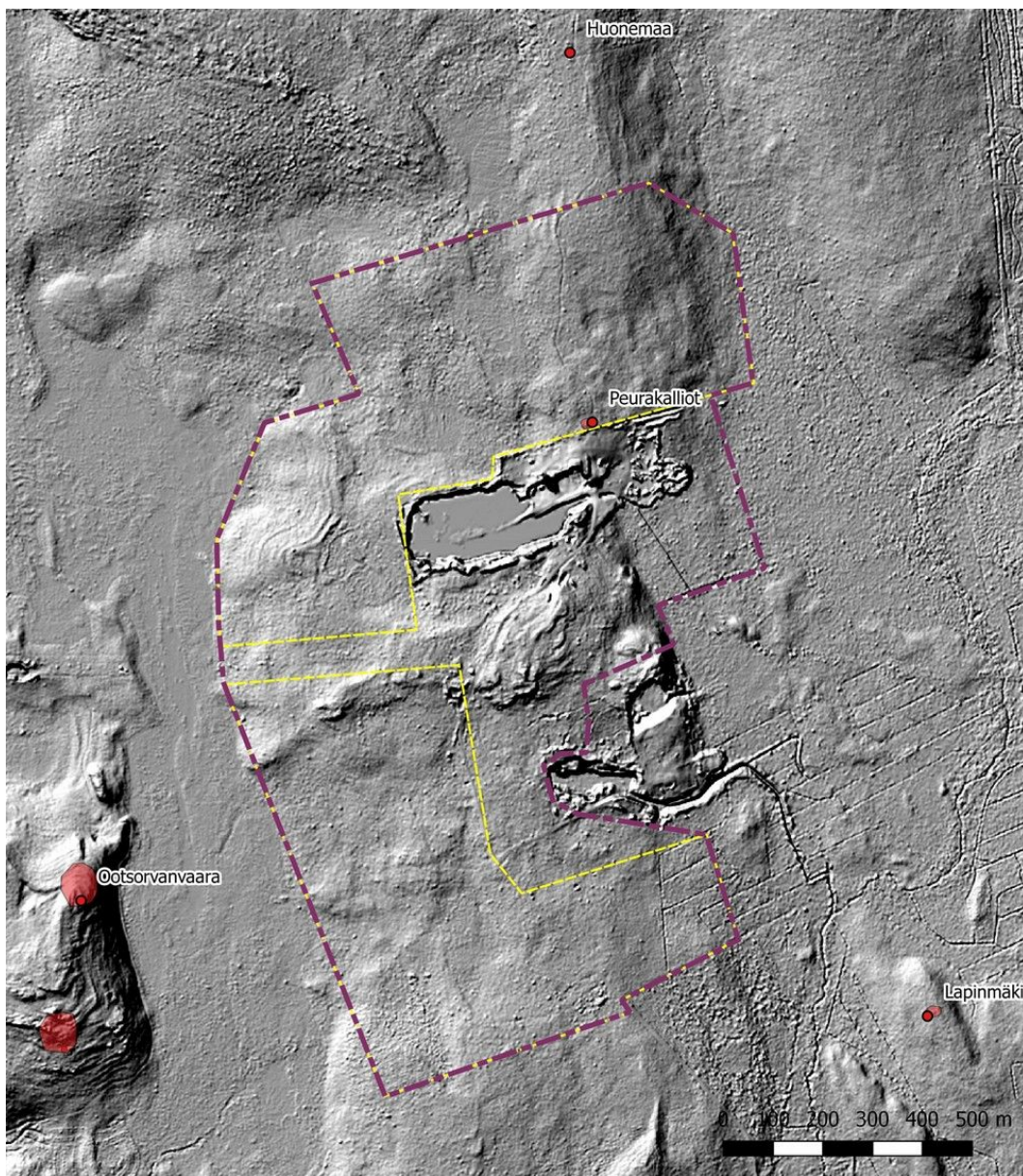
Kirjallisuuden ja pitäjänkarttojen sekä muiden netistä löytyvien historiallisten karttojen avulla selvitettiin asutuksen kehitystä. Lähihistorian maankäytön vaikutuksia maisemaan ja mahdollisiin arkeologisiin kohteisiin arvioitiin maastohavainnoinnin lisäksi mm. vanhimpien vuosina 1966 ja 1974 laadittujen peruskarttojen avulla.

Kenttätyömenetelmät olivat pintahavainnointi, valokuvaaminen, dronekuvaus ja kairaus käsikairalla. Inventoinnin kohteena olivat kaksi malminetsintäaluetta Peurakallio 2 ja 3, ns. etelä- ja pohjoislouhokset. Tilaajan pyynnöstä inventoitiin myös näiden väliset entisten louhosten ympäristöt eli yhteensä n. 140 hehtaaria.



3. Maisema, topografia ja geologia

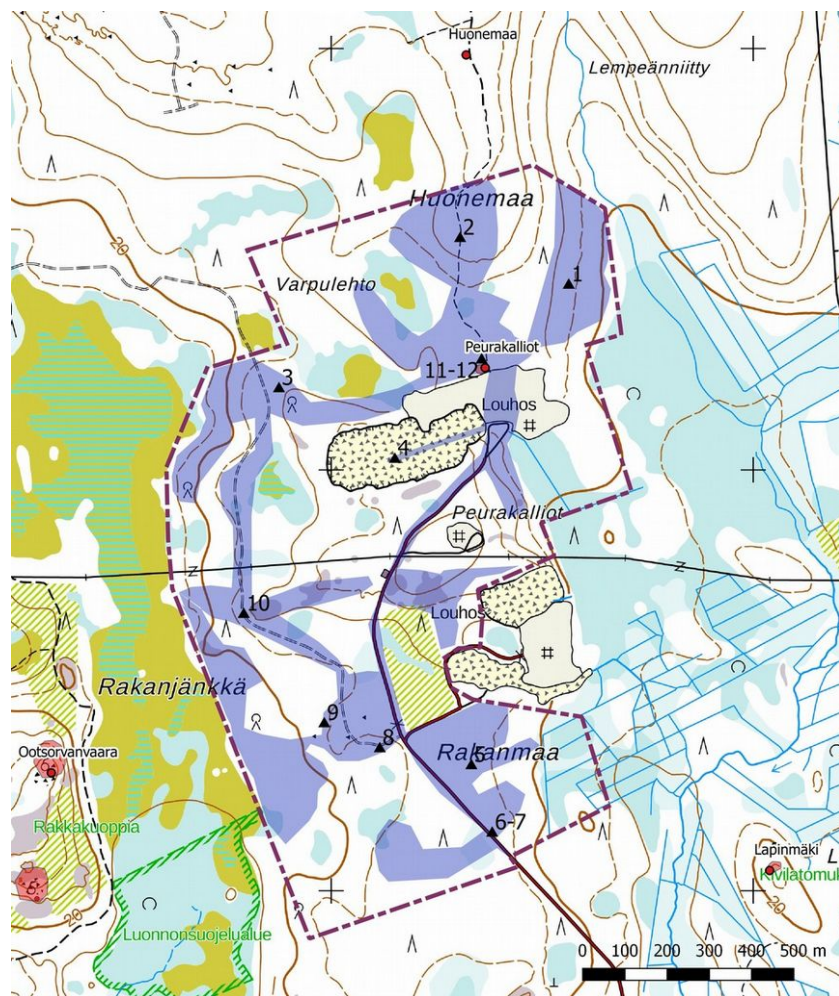
Kohdealue on pääosin loivapiirteistä moreenikangasta, korkeimmat alueet ovat keskiosassa, missä esiintyy kallioista maaperää, osa kallioista on louhittu pois. Eteläosa on enimmäkseen loivasti kumpuilevaa tai tasais-ta. Lännessä alue rajautuu laajaan Rakanjängän suohon, jonka eteläosa on luonnonsuojelualueena, itäpuo-
lella on rämettä ja soistunutta maastoa, pohjoisen ja etelään jatkuvat laakeat moreenikankaat. Kaksi vanhaa louhosta ja pääosa kallioista sijaitsevat suunniteltujen uusien louhosten välissä, missä esiintyy paikoin myös avokallioita. Metsät ovat enimmäkseen talousmetsiä ja voimakkaasti muokattuja. Maaperä on moreenia ja monin paikoin hyvin kivikkoista, pohjoisosassa on kolme n. 1,5-2 hehtaarin kokoista suolamparettia. Eteläi-
semmän vanhan louhoksen kohdalla on ollut n. 200 x 100 m kokoinen avorakka, joka on merkitty vuoden 1974 peruskartalle, se on voinut ollut sopiva metallikautisten kohteiden sijainnille. Siitä n. 200 m länteen on jäljellä pieni rakka, joka tarkastettiin. Sen kiviä oli liikuteltu lähihistoriassa – merkkejä muinaisesta ihmistoi-
minnasta ei voinut havaita rakassa.



Linjaus vasten vinovalovarjoste 2 m DEM. Tausta-aineistot Mml 9/2020. Inventointialue rajattu punaisella katkoviivalla, malminetsintäalueet keltaisella katkoviivalla. Arkeologiset kohteet punaisina ympyröinä ja alueina, tiedot Museoviraston rekisteriportaalin mukaan.



Etualalla alueen kaakkoisosaa ja eteläisempi vanha louhos. Dronekuva, korkeus 110 m.



Inventoidut alueet ja valokuvauspaikat 1-12. Taustakartta Mmi 8/2020.



1. Metsää Huonemaan kaakkoispuolella.



2. Metsätie Huonemaalle, kuva pohjoiseen.



3. Metsää pohjoisemmasta louhoksesta länteen.



4. Pohjoisemmän louhoksen pohja.



5. Kaikki tarkastetut lidarhavainnot olivat moderneja kuoppia, kuvassa niistä yksi.



6. Louhoksille johtava tie pohjoiseen.



7. Dronekuva (130 m) hankealueen kaakkoisreunalta kaakkoon.



8. Talvitie Rakanjängän itäpuolella, edessä porausreikä.



9. Pieni rakka Rakanjängän itäpuolella.



10. Pienipiirteisiä kallioita Rakanjängän itäpuolella.

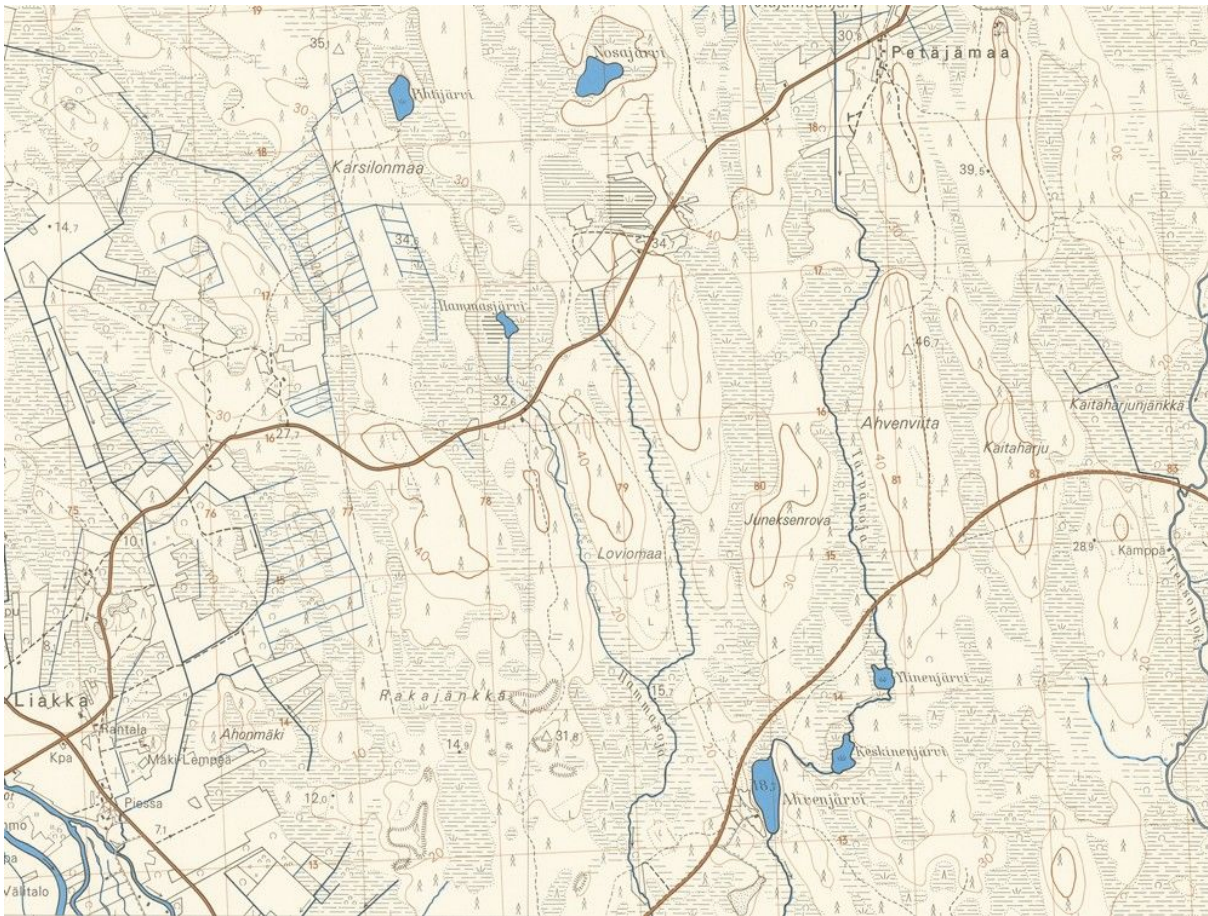
4. Alueen maankäytön historiaa

Alue sijaitsee korkeudella 15-30 m mpy, joka vastaa aikaa pronssikauden alkupuolelta keskirautakaudelle. Lähistöltä tunnetaan useita metallikauden kuoppakohteita, joissa tavallisimmin on useita kuoppia ja ne on tulkkittu keittokuopiksi. Lähimmät asuinpaikat ovat n. 5 km etelään rautakautinen *Susihaudanmäki*, mistä on löytynyt mm. rautakuonaa ja piitä ja n. 5,5 km itään varhaismetallikautinen *Tuohimaa 1*, mistä on havaittu hiiltä, kvartsilohkoja ja -iskoksia sekä palaneita kiviä n. 60 x 30 m laajalta hiekka-alueelta. Metalliesinelöytöjä ei ole tiedossa lähialueelta. Noin 6,5 km etelään sijaitsee merkittävä varhaismetalli-rautakautinen *Rakanmäen* asuinpaikka. Paikalta on mm. norrlantilainen ns. lapioharkko, useita rauta- ja pronssiesineiden fragmentteja sekä raudanvalmistukseen liittyviä löytöjä, mm. upokkaiden paloja.

Historiallinen asutus sijaitsee kauempana kohdealueesta, lähinnä oli Tornionjoen sivuhaarassa Liakanjokivarvasasutus, lounaassa jokisuistoon Yli-Raumoon ja Ala-Raumoon historiallisen ajan asutus syntyi keskiajalla. Kohdealueella ei ole tai ole ollut vesistöjä, itäpuolella on kuitenkin virrannut nykyisen Hammasojan paikkeilla vuolaampi virta ennen Hammasjärven laskemista. Alueen maaperä ei ole soveltunut viljelyyn. Topografian ja vanhojen karttojen perusteella kohdealue vaikuttaa olleen historiallisella ajalla takamaata, josta on hankittu raaka-aineita, lähinnä myöhemmässä vaiheessa puutavaraa.



Ote 1800-puolivälissä laadituista pitäjänkartoista. Kohdealueelle ei ole merkitty esim. polkuja tai muita kulkureittejä, lähin asutus oli Liakanjoen varressa, Raumossa ja eteläpuolella Laivajärven kylässä, pohjoispuolisten pienten järvien rannat olivat asumattomia. Kartat: Arkistolaitos, <http://digi.narc.fi/digi/search.ka>



Kohde- ja lähialuetta vuoden 1966 peruskartalla, josta käy selville, että mm. virrat ovat osin hävinneet ja maastonimet jonkin verran muuttuneet. Maanmittauslaitos, avoimien aineistojen tiedostopalvelu, <http://vanhatpainetutkartat.maanmittauslaitos.fi/> .

5. Tulokset

Peurakallion kaksi kuoppajäännöstä löytyivät ehjinä ja tunnistettavissa esihistoriallisiksi. Kohteelle tehtiin uusi rajausta, koska aiempi rajausta ei yltänyt läntisemmän kuopan ympäristöön. Uusia arkeologisia kohteita ei paikannettu. Aiemmassa inventoinnissa saadun tiedon mukaan Peurakallioilla on ollut kuopparyhmä, mahdollisesti nyt tarkastetut kuopat ovat olleet osa sitä.

Lestijärvi, 30.11.2020

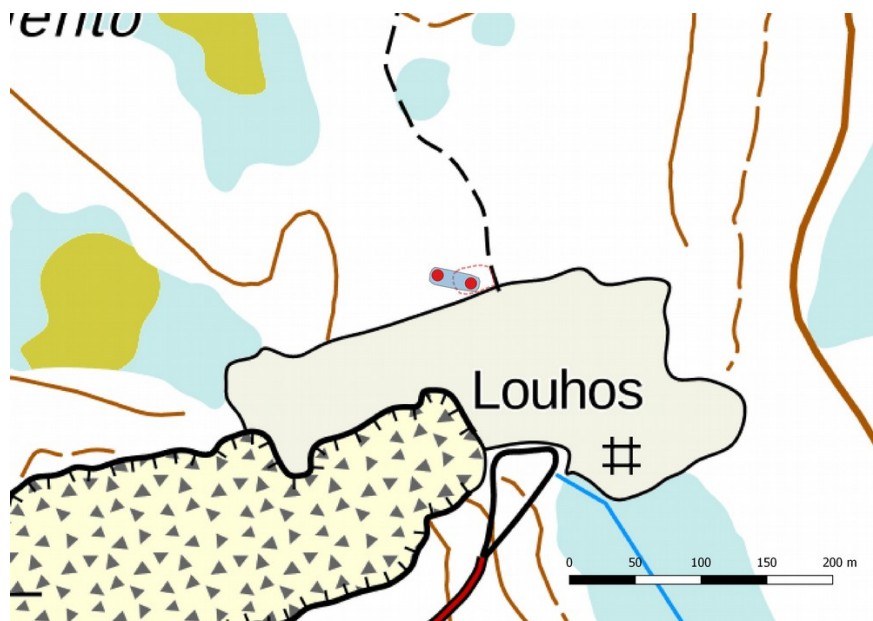
Jaana Itäpalo

Hans-Peter Schulz



6. Kohdetiedot

Peurakalliot			
Rekisteritiedot		Paikkatiedot	
Mj-rekisteri	1000008897	TM35-lehtijako	S4232R
Laji	Kiinteä muinaisjäännös	Vanha yleislehtijako	254204
Tyyppi	asupaikat	Koordinaatit ETRS-TM35FIN	P: 7311236 I: 378356 P: 7311243 I: 378330
Tyyppin tarkenne	Kivirakenteet /keittokuopat ?	N2000	Z 25 m
Ajoitus	metallikautinen	Koordinaattiselite	Itäisempi kuoppa
Aiemmat tutkimukset	1993 Sanna Eskola ja Pekka Krankka, inventointi 2000 Timo Ylimaunu, tarkastus 2020 Titta Kallio-Seppä	Inventointimenetelmät	Pintahavainnointi, kairaus
Aiemmat löydöt	-	Inventointilöydöt	-
Kuvaus:			
<p>Kohde sijaitsee n. 40 hehtaaria laajan Peurakallioiden pohjoisreunalla ja entisen louhosalueen pohjoisreunalla. Maaperä on kivikkoista. Alueella kasvaa eri-ikäistä sekametsää.</p> <p>Rekisteriportaali: Kohde sijaitsee kaksi kilometriä etelään Liakan ja Lautamaan väliseltä maantieltä, Peurakallioiden pohjoisimman louhoksen pohjoispuolella, 10-30 m sen reunasta ja 10-30 metriä länteen aluetta halkovasta metsätiestä. Paikalta on todettu kaksi keittokuopaksi (halk. 2,5 m, syv. 0,3-0,5 m) tulkittua jäännöstä. Kuoppien pohjalla on merkkejä palaneista kivistä. Jäännökset on ajoitettu pronssi- tai rautakaudelle. Kohdetta on pidetty tuhoutuneena, mutta 2000 tarkastuksen perusteella se on säilynyt louhinnasta huolimatta.</p> <p>1993: Kohde tulkittiin tuhoutuneeksi, mainitaan alueella olleen paikallisen tiedon mukaan kuopparyhmä kallioalueen ja itäpuolisen suoalueen välisen rinteessä päällä.</p> <p>2000: Havaittiin kaksi n. 2-2,5 m halkaisijaltaan olevaa ja n. 0,3-0,5 m syvää kuoppaa. Kuoppien pohjille tehtiin 0,3-0,5 m halkaisijaltaan olevat koekuopat, molemmista kuopista todettiin sammalkerroksen alla kiviä, joista osa tulkittiin palaneiksi, mutta täyttä varmuutta asiaan ei koekuopilla saatu.</p> <p>2020: Kohde löytyi ehjänä. Kuopat sijaitsevat n. 9 m lounaaseen ja 35 m länteen rekisteriportaalin koordinaattipisteestä, itäisempi kuoppa on kivikkoisella maapohjalla. Edellisen, muodoltaan hieman suppilomaisen ja jyrkkäseinäisen kuopan päällä kasvoi tiheästi puustoa. Läntisempi kuoppa on laakeampi ja matalampi. Rekisteriportaalin rajausta ei yltänyt sen alueelle, joten aluerajausta laajennettiin länteen. Asuinpaikan merkkejä ei havaittu ympäristössä. Kohteen itäpuolella kulkevan metsätien länsipuolelta havaittiin yksi matala moderni kuoppa. Ympäristössä oli tehty hiljattain metsänharvennusta.</p>			
Vaikutusten arvio:	Hankkeella tulisi todennäköisesti olemaan vaikutusta kohteeseen.		



Kohderajaus sinisenä, kuopat punaisena ympyränä. Rekisteriportaalin rajausta vaaleanpunaisena katkoviivana.



Kohde ortokuvalla. Tausta-aineistot Mml 9/2020.



Itäisempi kuoppa oksien lomassa, kuopan pohja kairan kohdalla, kuva kaakkoon.



Läntisempi kuoppa kuvattuna itään.

7. Aineistoluettelo

Digitaalinen aineisto

Arkistolaitoksen digitaaliarkisto:
Pitäjänskartat: Tornio, Ala-Tornio, <http://digi.narc.fi/digi/search.ka>

Geologian tutkimuskeskus,
<http://gtkdata.gtk.fi/Maankamara/index.html>

Keski-Pohjanmaan Arkeologiapalvelu, tutkimusraportit, http://www.kparkeologia.fi/?page_id=132

Maanmittauslaitos, avoimien aineistojen tiedostopalvelu,
<https://tiedostopalvelu.maanmittauslaitos.fi/tp/kartta>
<http://vanhatpainetutkartat.maanmittauslaitos.fi/>

Museovirasto, Kulttuuriympäristön palveluikkuna, arkeologiset kohteet ja kulttuuriympäristön tutkimusraportit arkeologia, <https://www.kyppi.fi/palveluikkuna/portti/read/asp/default.aspx>

Vanha kartta, <https://expo.oscapps.jyu.fi/s/vanhakartta/page/etusivu>

Kirjallisuus

Rantatupa, Heikki, Alatornion historia. 1988.

Teerijoki, Ilkka, Tornion historia 2. 2007.

Vahtola, Jouko, Tornion pitäjän historia I: Jääkaudesta 1600-luvulle. 1991.

Julkaisematon aineisto

Shulz, Hans-Peter, Rannansiirtymistaulukko.