

TUTKIMUSRAPORTTI

SAVUKOSKI

Malmio 8

Kuoppajäännöksen kaivaus

13.9.2019



Museovirasto

ARKEOLOGISET KENTTÄPALVELUT

JOHANNA SEPPÄ JA VESA LAULUMAA

Tiivistelmä

Museoviraston Arkeologiset kenttäpalvelut teki kaivaustutkimuksia Savukosken Soklissa 5.8.-27.9.2019 liittyen Yara Suomi Oy:n kaivoshankkeeseen. Kaivauksia johtivat tutkijat Johanna Seppä ja Vesa Laulumaa. Tutkimuksia tehtiin yhteensä kuudessa muinaisjäännöskohteessa, joista yksi oli Malmio 8. Malmio 8:ssa sijaitseva ajoittamaton ja hieman epämääräinen kuoppajäännös, joka oli luokiteltu mahdolliseksi muinaisjäännökseksi aiemmin tehdyissä inventoinneissa. Kuoppa tutkittiin 13.9.2019.

Kuoppa oli kooltaan pyyntikuopaksi pieni, kooltaan noin 2x1,5 metriä ja matala. Kuopan poikki kaivettiin lapiolla metrin syvä, 4,4 metriä pitkä ja 80 cm leveä koeoja. Kuopan keskellä oli normaalia syvämpi huuhtoutumis- ja rikastumiskerros, 40 cm syvä maan pinnasta laskien ja kuopasta peräisin olevaa maata oli kasautunut epätasaisesti sen ympärille. Kuopan häiriintyneet kerrokset eivät kuitenkaan ulottuneet puolta metriä syvemmälle. Tutkimusten perusteella todettiin, että kuoppa ei ole tarpeeksi selkeä ollakseen ihmisen kaivama ja se on aivan liian pieni ollakseen pyyntikuoppa, joten kyseessä ei ole muinaisjäännös.

Sisällys

Tiivistelmä

Sisällys

Arkisto- ja rekisteritiedot

Lähestymiskartta ja peruskarttaote

1. Johdanto	1
2. Kohteen tyyppi, sijainti ja maasto	2
3. Tutkimukset ja havainnot	2
3.1. Tutkimushistoria	2
3.2. Tutkimusmenetelmät	3
3.3. Tulokset	4
4. Yhteenveto	6
Kuvaluettelo	7
Lähteet.....	7

Liitteet

Kartta 1. Yleiskartta. Vuoden 2019 tutkimusalueet.

Kartta 2. Yleiskartta kaivausalue.

Kartta 3. Vaaituskartta.

Kannen kuva AKDG125:4 Kuopan halki tehtyä koeojaa siistimässä Jussi-Pekka Hiltunen (vas.) ja David Cleasby.

Arkisto- ja rekisteritiedot

Kunta: Savukoski
Tutkimuskohde: Malmio 8
Kohteen ajoitus: ajoittamaton
Osoite: -
Muinaisjäännöstunnus: 1000012708
Kohteen koordinaatit (ETRS-TM35FIN): P: 7522735, I: 596686 tutkimusalue keskikoordinaatti
Kenttätyöaika: 13.9.2019
Tilaja: Yara Oy
Tutkimuksen laatu: kaivaus
Tutkimuksen laajuus: hankealue 75 km²
tutkittu alue: 5 m² (0,000005 km²)
Kenttätyönjohtajat: FM Vesa Laulumaa, FM Johanna Seppä
Apulaistutkijat: HuK Olli Eranti, FM Jussi-Pekka Hiltunen, HuK Inga Nieminen, HuK Teemu Väisänen
Tutkimuslaitos: Museovirasto, Arkeologiset kenttäpalvelut
Tutkimuslupa: MV/131/05.04.01.02/2019 Museovirasto 5.8.2019
Lausunto: MV/762/05.01.00/2019 Museovirasto 8.7.2019
Alkuperäinen raportti: Museoviraston arkisto
Raportin kopiot: Yara Suomi Oy, Lapin maakuntamuseo
Löydöt: -
Aikaisemmat löydöt: -
Digitaalikuvat: AKDG6125:1-7
Aikaisemmat arkeologiset tutkimukset: Tallavaara ja Meri Varonen, inventointi 2008, Petro Pesonen, inventointi 2013

1. Johdanto

Savukosken Malmio 8:n tutkimukset liittyivät Yara Suomi Oy:n fosfaattikaivoshankkeeseen Savukosken Soklissa ja tutkimusten kustannuksista vastasi muinaismuistolain (295/1963) mukaisesti kaivosyhtiö. Arkeologisia kaivauksia tehtiin yhteensä kuudessa muinaisjäännöskohteessa 5.8.-27.9.2018 välisenä aikana. Tutkittuja kohteita olivat Malmiot 1, 2, 6, 8, 10 ja 12. Kaivaukset tehtiin pääosin hyvissä sääolosuhteissa, sateista ei ollut haittaa. Kaivausten loppupuolella alkoivat tosin jo yöpaikkaset ja saatiin ensi lumi, mutta ne häiritsivät työn kulkua vain tilapäisesti. Jokaisesta tutkimuksesta on laadittu erikseen tutkimusraportti, mutta kaivoshankkeen ja tutkimusten taustat sekä tutkimus- ja ympäristöhistoria on toiston välttämiseksi esitetty laajemmin vain Malmio 1:n tutkimusraportissa (Johanna Seppä ja Vesa Laulumaa 2019: Savukoski Malmio 1, kivikautisen asuinpaikan kaivaus v. 2019).

Tutkimuksia johtivat FM Johanna Seppä (vastaava tutkija) ja FM Vesa Laulumaa. Johanna Seppä johti kenttätöissä apulaistutkijoiden mittausdokumentointia ja karttojen piirtämistä (piirtäen myös osan kartoista) sekä kaivauksen käytännön järjestelyitä. Jälkitöissä hän ohjasi karttojen puhtaaksi piirtämistä ja löytöjen puhdistusta ja luettelointia. Vesa Laulumaa vastasi mm. kaivausten henkilöhallinnosta ja valokuvausdokumentoinnista. Jälkitöissä Laulumaan vastuulla olivat valokuvien käsittely ja luettelointi, analyysien teettäminen sekä raporttien kirjoittaminen.

Kaivauksilla toimivat apulaistutkijoina HuK Inga Nieminen, HuK Olli Eranti, HuK Jussi-Pekka Hiltunen ja HuK Teemu Väisänen. Heidän vastuullaan kenttätöissä oli mittausdokumentointi, löytöjen talteenotto ja karttojen piirtäminen. Tehtävät jakautuivat kentällä työpareittain. Nieminen/Eranti ja Hiltunen/Väisänen. Sama työpari vastasi aina tietyn kaivausalueen dokumentoinnista. Inga Nieminen ja Olli Eranti huolehtivat jälkityövaiheessa löytöjen puhdistuksesta ja luetteloinnista sekä vastuullaan olleiden kaivausalueiden karttojen puhtaaksi piirrosta. Myös Jussi-Pekka Hiltunen piirsi jälkityövaiheessa puhtaaksi karttoja.

Kaivausapulaisina toimivat arkeologian opiskelijat Toni Kuljukka, Janna Lund, Visa Ollikainen, Tanja Ranta, Aleksi Stenberg ja Ismo Varjonen Helsingin yliopistosta, Antti Komulainen, Janne Mustonen, Noora Perälä ja Saara Tuovinen Oulun yliopistosta ja Sampsa Perälä, Samuel Reinikainen ja Laura Tuomisalo Turun yliopistosta sekä arkeologi David Cleasby. Heidän työjaksonsa vaihtelivat ja paikalla oli yleensä 6–7 kaivausapulaisista.

Helsingissä 31.8.2020



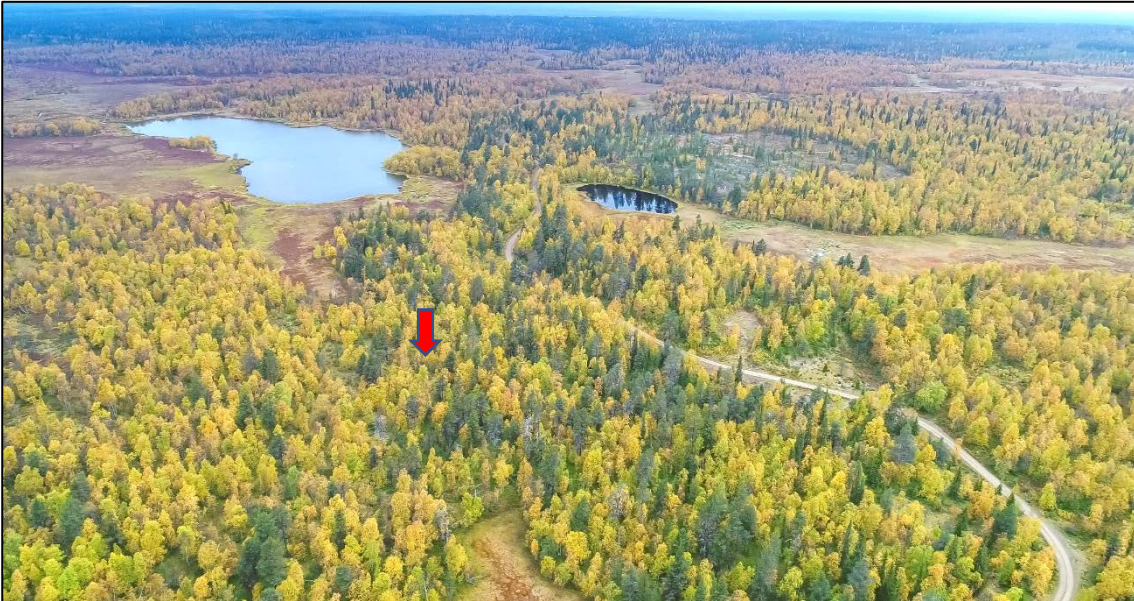
Johanna Seppä, FM



Vesa Laulumaa, FM

2. Kohteen tyyppi, sijainti ja maasto

Malmio 8 löytyi vuoden 2008 inventoinnissa (Miikka Tallavaara ja Meri Varonen) ja sen todettiin olevan mahdollisesti pyyntikuoppa. Kohde sijaitsee 5 kilometriä Tulppiosta pohjoiskoilliseen Loitsana -nimisen lammen itäpuolella, koivua ja mäntyä kasvavassa kumpuilevassa melko avoimessa ja ahomaisessa maastossa. Maaperä on hiekkaa. Kuoppa on kahden harjanteen välisen soisen ”lahdelman” päädyssä (kuva 1 ja lähestymiskartta ja peruskarttaote raportin alussa). Kuopan ympäristö on avoin ja hieman kenttämäinen. Lähin muinaisjäännöskohde on Malmio 6:n kivikautinen asuinpaikka, joka sijaitsee 230 metriä länteen Loitsanan itärannalla. Loitsanan ympäristössä on myös lukuisia muita muinaisjäännöksiä.



Kuva 1. Tutkimusalueen ympäristöä. Kuvauskopterin kuva idästä. Malmio 8:n sijainti merkitty nuolella. (AKDG6125:7)

3. Tutkimukset ja havainnot

3.1. Tutkimushistoria

Soklin kaivoshankkeeseen liittyen alueella on tehty arkeologisia inventointeja vuosina 1988–1989 (Jarmo Kankaanpää), vuonna 2008 (Miikka Tallavaara ja Meri Varonen) ja vuonna 2013 (Petro Pesonen). Malmio 8 kuoppajäännös löytyi vuoden 2008 inventoinnissa, jolloin siihen tehtiin koekuoppa. Kuopan pohjalla havaittiin vahva huuhtoutumiskerros ja oletetun vallin kohdalla kaksoismaannos. Nämä ovat tyypillisiä ilmiöitä pyyntikuopalle. Tallavaara ja Varonen arvioivat kuitenkin, että kuoppa on kooltaan pieni (2 x 1,5 m) ollakseen pyyntikuoppa ja määrittivät kohteen mahdolliseksi muinaisjäännökseksi. Vuoden 2013 inventoinnissa kohde tarkastettiin. Kuopan länsipuolella on avointa kenttämäistä maastoa, johon vuoden 2008 inventoinnissakin oli jo kiinnitetty huomiota. Vuonna 2013 avoimelle kentälle kaivettiin joitakin koekuoppia, joissa ei havaittu mitään ihmisen toimintaan viittaavaa, joten vaikuttaa siltä, ettei paikalla olisi ainakaan asuinkenttää. Itse kuoppajäännöstä ei vuoden 2013 inventoinnissa tutkittu tarkemmin.

3.2. Tutkimusmenetelmät

Kuoppa tutkittiin 13.9.2019. Tätä aiemmin oli kuopan läheisyyteen siirretty kiintopisteet takymetrin avulla. Kuoppaa takymetrilla mitattaessa havaittiin, että aiempi käsi-GPS –satelliittipaikantimella mitattu sijainti osoitti noin kolme metriä etelään todellisesta sijainnista (keskipiste). Käsi-GPS -laitteille 1–5 metrin mittavirhe on normaali. Kuoppaan kaivetun koeojan keskikoordinaatti ovat P: 7522735, I: 596686 ETRS-TM35FIN.

Kuopan poikki vaaittiin poikkileikkausprofiilin pinta takymetrilla ja poikkileikkauksen paikka merkittiin langalla (kuvat 2 ja 3). Pinnan korkeus oli 219–219,8 m mpy. Poikkileikkauksen linja oli koillinen-lounas -suuntainen. Linjan länsipuolelle kaivettiin lapiolla koeoja, jonka pituus oli 4,4 metriä, leveys 0,8 metriä ja syvyys yksi metri. Kaivutyö tehtiin käsityönä, koska paikka olisi ollut vaikeapääsyinen kaivinkoneelle ja samalla nähtiin, onko isompaan kaivantoon tarvetta (kuva 4). Koeojan poikkileikkaus valokuvattiin, mutta sitä ei dokumentoitu tarkemmin, koska tutkimuksissa todettiin, että kyseessä ei ole muinaisjäännös.



Kuva 2. Mahdollisen pyyntikuopan läpi tehtiin koeoja, jonka sijaintia merkitään. Kuvassa Johanna Seppä (vas.), Jussi-Pekka Hiltunen ja Teemu Väisänen. Kuva lännestä. (AKDG6125:6)



Kuva 3. Kuoppaan tehtävä koeoja merkittynä langalla. Kuopan oikealla puolella erottui selvä maakasa. Kuva luoteesta. (AKDG6125:1)



Kuva 4. Kuopan läpi kaivettiin koeoja lapioidilla. Kaivamassa etualalla David Cleasby ja takana Jussi-Pekka Hiltunen. Kuva idästä. (AKDG125:3)

3.3. Tulokset

Koeojan poikkileikkauksesta voitiin todeta, että kuopan keskellä oli normaalia syvämpi huuhtoutumis- ja rikastumiskerros, 40 cm syvä maan pinnasta laskien (kuva 5). Kuopalla ei ollut pyyntikuopalle tyypillistä reunusvallia. Ainoastaan alarinteessä lounaispuolella oli ”kumpu”, jossa pohjahiekkaa oli laajalti noin 180 cm

pitkä ja 25 cm paksu kerros, hiekka oli melko löysää. Sen alla oli heikko vanha maannos. Pinnalla oli huuhtoutumiskerros, mutta sekin oli ohut ja heikko. Kuopanne ei ole tarpeeksi selkeä ollakseen ihmisen kaivama ja se on aivan liian pieni ollakseen pyyntikuoppa. Kuoppa tulkittiin luonnonilmiöksi eikä sen tutkimuksia jatkettu enempää. Jos kuoppa on esimerkiksi tuulenskaato, se on kuitenkin vanha, koska itse puusta ei ole enää mitään jälkiä ja huuhtoutumiskerros on ehtinyt muodostua. Läheisellä niemellä on ketunkoloja, jotka voisivat ehkä sorruttuaan muistuttaa tätä kuoppaa. Kuopasta tai sen lähiympäristöstä ei ole mitään löytöjä eikä kuopasta otettu mitään näytteitä.

Lisäksi voidaan mainita, että kuoppa on pyyntikuopaksi erikoisessa paikassa, mäen rinteeseen juuressa. Yleensä pyyntikuopat ovat harjanteilla ja niiden rinteillä.

Kohteen luonne jäi yhä avoimeksi. Soklin alueella on myös muita kuoppakohteita, jotka on luokiteltu pyyntikuopiksi tai mahdollisiksi pyyntikuopiksi (lähimpinä Malmio 2 742010022 ja Kaulusmaa 742010044). Myös Malmio 2:ta tutkittiin vuonna 2019, jolloin todettiin, että sekään ei ole pyyntikuoppa.



Kuva 5. Mahdollisen pyyntikuopan läpi tehdyn koeojan poikkileikkaus. Kuoppa oli matala eikä kyse ole pyyntikuopasta. Kuva luoteesta. AKDG6125:5

4. Yhteenveto

Malmio 8 oli yksi kuudesta muinaisjäänköhteestä, joita tutkittiin kaivoshankkeeseen liittyen 5.8.-27.9.2019. Malmio 2:n tutkimukset tehtiin 13.9.2019. Malmio 8 oli alueella aiemmin tehdyissä arkeologisissa inventoinneissa luokiteltu mahdolliseksi pyyntikuopaksi. Kuoppa oli havaittavissa jo ennen kaivausta melko pieneksi ollakseen pyyntikuoppa, se oli kooltaan 2x1,5 metriä ja alle 40 cm syvä. Kuopan läpi kaivettiin lapioilla 4,4 m pitkä ja 0,8 m leveä koeoja. Koeojan poikkileikkauksesta voitiin todeta, että kuopan keskellä oli normaalia syvämpi huuhtoutumis- ja rikastumiskerros, joka ulottui noin 40 cm syvyyteen. Kuopalla ei ollut pyyntikuopalle tyypillistä reunusvallia. Ainoastaan alarinteessä lounaispuolella oli ”kumpu”, jossa pohjahiekkaa oli laajalti noin 180 cm pitkä ja 25 cm paksu kerros, hiekka oli melko löysää. Sen alla oli heikko vanha maannos. Pinnalla oli huuhtoutumiskerros, mutta sekin oli ohut ja heikko. Kuopanne ei ole tarpeeksi selkeä ollakseen ihmisen kaivama ja se on aivan liian pieni ollakseen pyyntikuoppa.

Kuvaluettelo

AKDG6125:1 Kuoppaan tehtävä koeoja merkittynä langalla. Kuopan oikealla puolella erottui selvä maakasa. Kuva luoteesta.

AKDG6125:2 Mahdollisen pyyntikuopan läpi tehtiin koeoja, jonka sijaintia merkitään. Kuvassa Johanna Seppä (vas.), Jussi-Pekka Hiltunen ja Teemu Väisänen. Kuva lännestä.

AKDG125:3 Kuopan läpi kaivettiin koeoja lapiolla. Kaivamassa etualalla David Cleasby ja takana Jussi-Pekka Hiltunen. Kuva idästä.

AKDG125:4 Kuopan halki tehtyä koeojaa siistimässä Jussi-Pekka Hiltunen (vas.) ja David Cleasby.

AKDG6125:5 Mahdollisen pyyntikuopan läpi tehdyn koeojan poikkileikkaus. Kuoppa oli matala eikä kyse ole pyyntikuopasta. Kuva luoteesta.

AKDG6125:6 Mahdollisen pyyntikuopan läpi tehtiin koeoja, jonka sijaintia merkitään. Kuvassa Johanna Seppä (vas.), Jussi-Pekka Hiltunen ja Teemu Väisänen. Kuva lännestä

AKDG6125:7 Tutkimusalueen ympäristöä. Kuvauskopterin kuva idästä. Malmio 8:n sijainti merkitty nuolella.

Lähteet

Arkistolähteet

Kankaanpää, Jarmo 1988: Soklin rikasteputkilinjan arkeologinen inventointi. (Kemi)-Keminmaa-(Tervola)-Rovaniemi-Kemijärvi-Pelkosenniemi-Savukoski. Museovirasto, esihistorian toimisto. Museoviraston arkisto.

Kankaanpää, Jarmo 1989: Soklin kaivoksen ja rikasteputken vaikutusalueen arkeologinen inventointi. Savukoski-Kemijärvi-Rovaniemi-Tervola-Kemi. Museovirasto, esihistorian toimisto. Museoviraston arkisto.

Pesonen, Petro 2013: Savukoski Sokli. Osayleiskaava-alueen arkeologinen inventointi 10.6.-4.7.2013. Museovirasto, Arkeologiset kenttäpalvelut. Museoviraston arkisto.

Tallavaara, Miikka ja Varonen, Meri 2008: Savukoski, Soklin kaivosalueen arkeologinen inventointi. Museovirasto, Arkeologian osasto. Museoviraston arkisto.

Internet-lähteet

Arkeologisen kulttuuriperinnön opas, <http://akp.nba.fi/wiki/pyyntikuoppa>

Maanmittauslaitos, avoin aineisto, <https://www.maanmittauslaitos.fi/asioi-verkossa/avoimien-aineistojen-tiedostopalvelu>

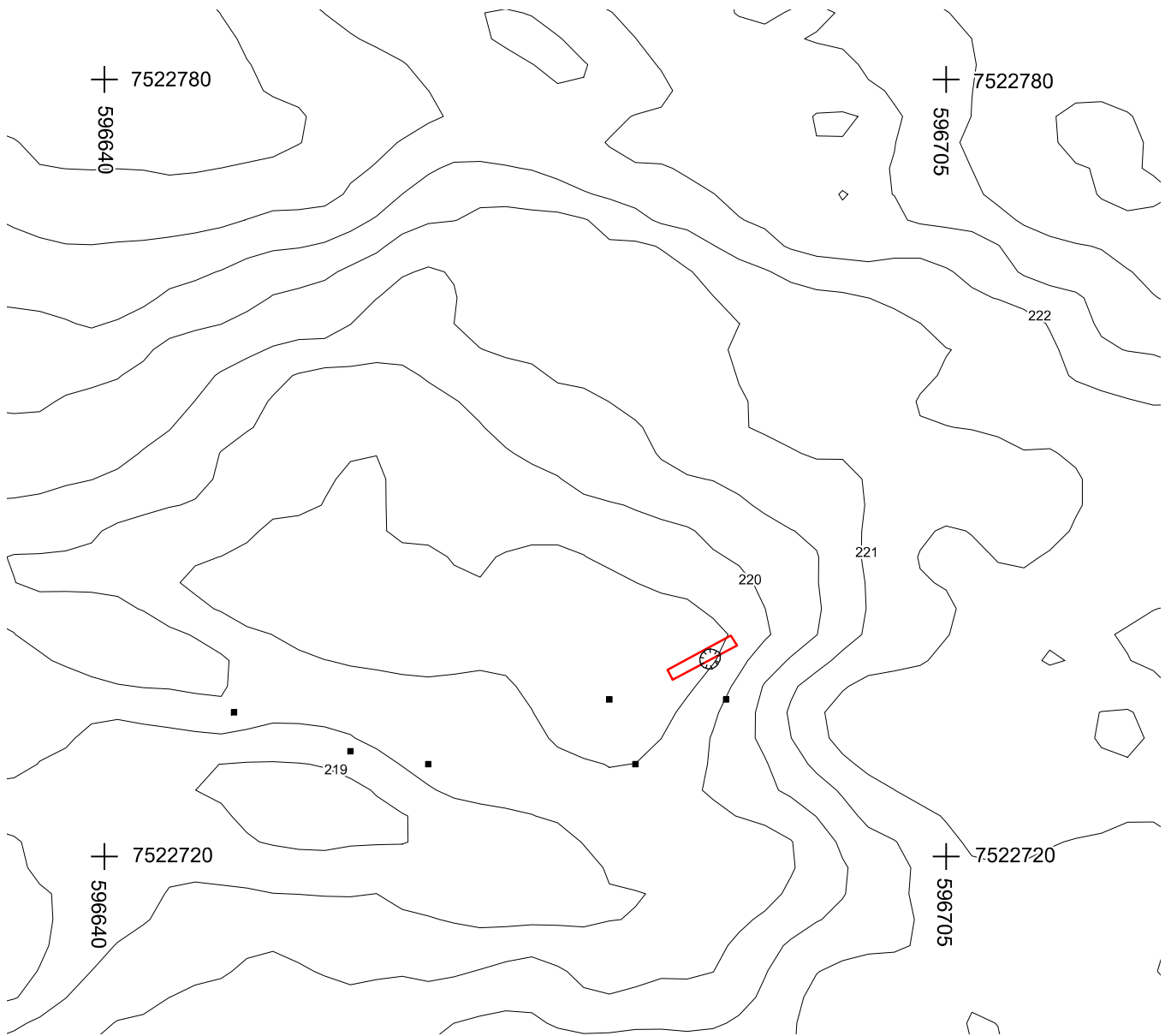


Pohjakartta © Maanmittauslaitos 2019

- kaivausalue 2019
- muinajäännösrajaus muinajäännösrekisterin mukaan



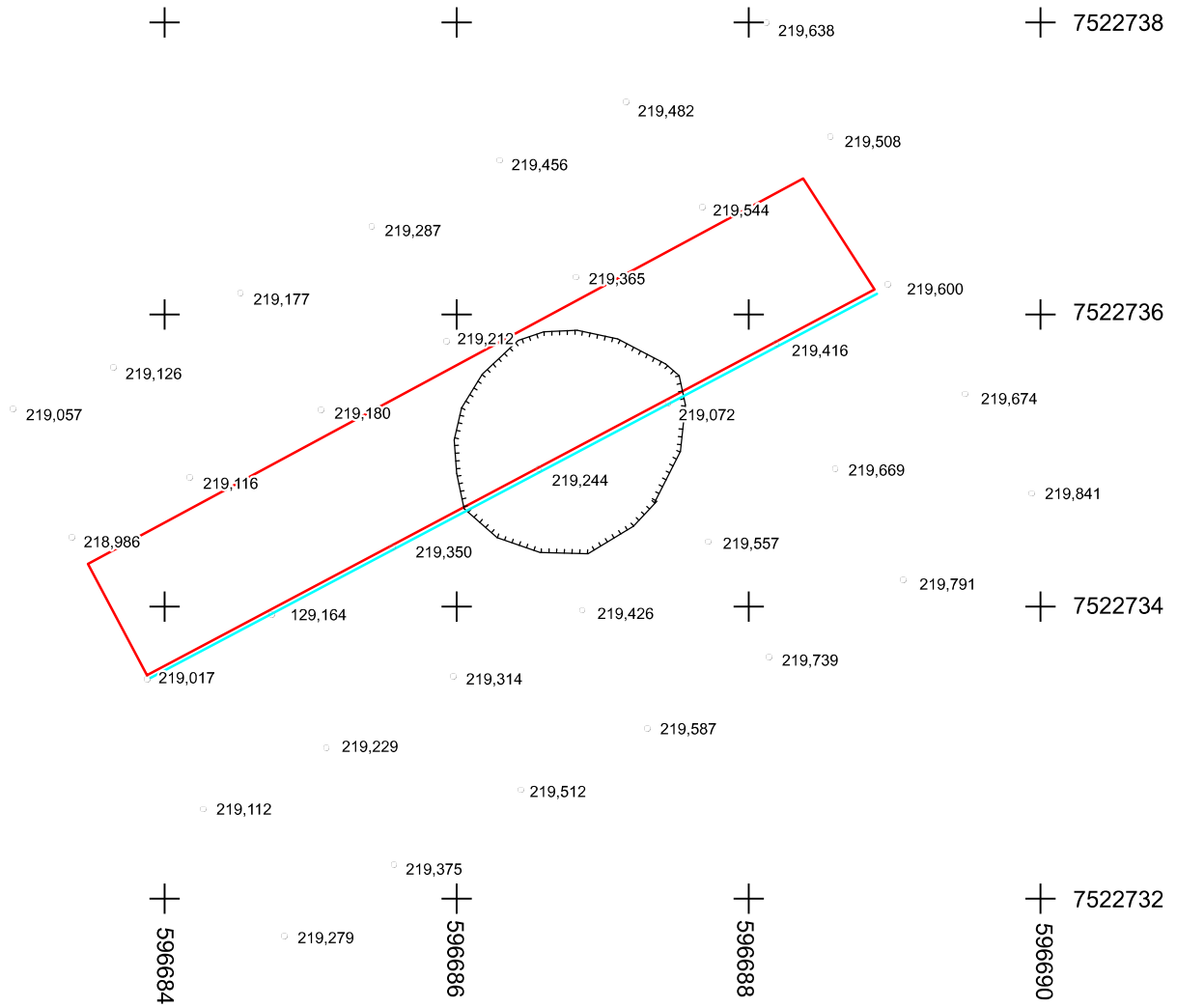
SAVUKOSKI Malmio 8 1000012708 Vesa Laulumaa ja Johanna Seppä 2019		Yleiskartta vuoden 2019 tutkimusalueet mk 1:2000	
mittaus T. Väisänen, J.-P. Hiltunen digit. Johanna Seppä		Koord.: ETRS-TM35FIN Korkeus: N2000	kartta 1
MUSEOVIRASTO ARKEOLOGISET KENTTÄPALVELUT			



- kaivausalue 2019
- koekuoppa 2013, sijainti viiden metrin tarkkuudella
- kuoppa



SAVUKOSKI Malmio 8 1000012708 Vesa Laulumaa ja Johanna Seppä 2019	Yleiskartta kaivausalue mk 1:500	
mittaus T. Väisänen, J.-P. Hiltunen digit. Johanna Seppä	Koord.: ETRS-TM35FIN Korkeus: N2000	kartta 2
MUSEOVIRASTO ARKEOLOGISET KENTTÄPALVELUT		



- kaivausalue 2019
- 219,587 vaaitusluku, m mpy
- kuoppa
- dokumentoitu profiili



SAVUKOSKI Malmio 8 1000012708 Vesa Laulumaa ja Johanna Seppä 2019	Vaaituskartta pintavaaitus mk 1:50	
mittaus T. Väisänen, J.-P. Hiltunen digit. Johanna Seppä	Koord.: ETRS-TM35FIN Korkeus: N2000	kartta 3
MUSEOVIRASTO ARKEOLOGISET KENTTÄPALVELUT		