

Kuortane 2017

Kuortaneenjärven pohjoisosan yleiskaavan arkeologinen inventointi



Niemiskylää Hiironniementien varrella

Jaana Itäpalo 30.10.2017



KESKI-POHJANMAAN ARKEOLOGIAPALVELU



Tiivistelmä

Keski-Pohjanmaan ArkeologiaPalvelu suoritti arkeologisen inventoinnin Kuortaneenjärven pohjoisosan yleiskaavan suunnittelualueella. Maastotyön suoritti FM Jaana Itäpalo 31.5.-5.6.2017 4 kenttätyöpäivän aikana. Työn tilaajat ovat Kuortaneen kunta ja FCG Suunnittelu ja tekniikka Oy.

Kaavan suunnittelualue sijaitsee Kuortaneenjärven pohjoisosassa, rantaviivaa on n. 30 km ja maa-alueet pääosin peltoa. Ennen inventointia suunnittelualueelta oli tiedossa Majan kivekautinen asuinpaikka ja 16 esihistoriallista irtolöytöpaikkaa, joiden tietoja ei ollut Kulttuuriympäristön palveluikkunassa. Vedenalaisia kohteita ei ollut tiedossa.

Inventoinnissa löytyi 2 uutta muinaisjäännöstä: Ruona 2, kivekautinen asuinpaikka ja Ruonan silta, joka voidaan luokitella myös kulttuuriperintökohteeksi, sekä yksi kivekautinen kvartsien löytöpaikka (Mäki-Ruona 2). Lisäksi kartoitettiin 22 kulttuuriperintökohdetta, jotka ovat ennen isoajakoa perustettujen talojen ja torppien paikkoja, 2 tapahtumapaikkaa, 2 tarinapaikkaa, uunin jäännös, luonnonkivistä holvattu kellari ja tuulimylly sekä mahdollinen Vasumäen vanhan talon paikka. Vuoden 1982 raportissa mainitut 16 irtolöytöpaikkaa huomioitiin inventoinnissa.

Sisällysluettelo

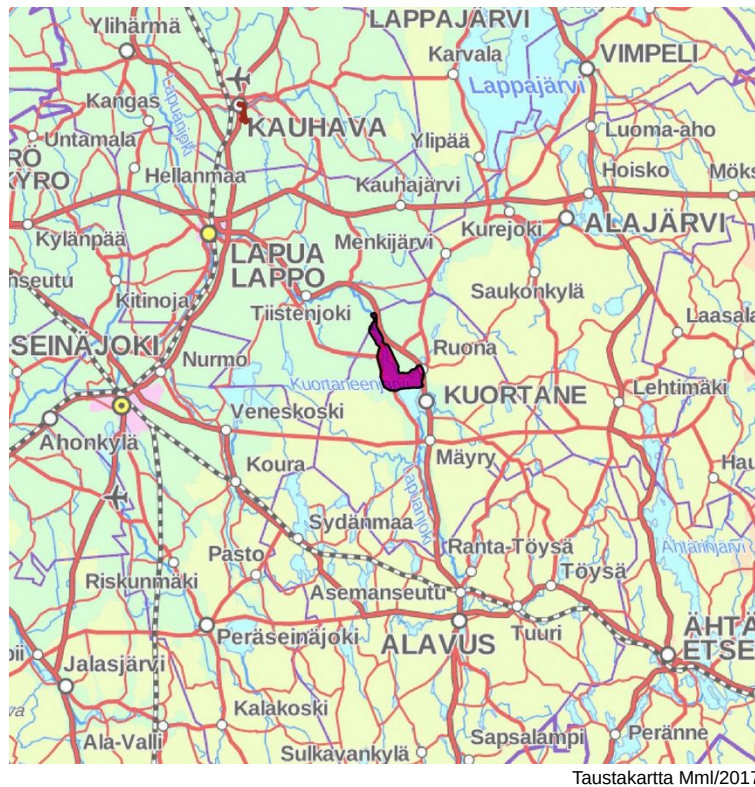
S.

1. Perustiedot.....	3
2. Lähtökohdat ja menetelmät.....	3
2.1. Tutkimushistoria.....	4
2.2. Menetelmä.....	4
3. Maisema, topografia ja geologia.....	6
4. Alueen maankäytön historiaa	7
5. Tulokset.....	9
6. Yleiskartta.....	10
7. Kohdehakemisto.....	11
8. Kohdetiedot.....	13
9. Aineistoluettelo.....	60



1. Perustiedot

- Selvitysalue:** Kuortaneenjärven pohjoisosan yleiskaava
Tilaja: Kuortaneen kunta ja FCG Suunnittelu ja tekniikka Oy
Laji: osainventointi
Kenttätyöaika: 31.5.-5.6.2017, 4 kenttätyöpäivää
Karttanumerot: TM35-lehtijako MML P4112L, P4112R, P4121L (mk 1:20000)
vanha yleislehtijako MML, 222403, 222405, 22406 (mk 1:20000)
Korkeus: n. 76-90 m mpy
Koordinaattijärjestelmä: ETRS-TM35 FIN -tasokoordinaatisto
Aiemmat löydöt: KM 21657, KM 2442:156, KM 3177:2, KM 2950:3, KM3177:1, KM3364:26, KM 2950:3, KM3177:1, KM3364:26, KM1814, KM 2442:154-155, KM 20246, KM 987, KM 2101:190, KM 2343:50 b, KM 21654, KM 2343:50, lisäksi mahdollisesti Kuortane-Seuralla joitakin esineitä
Aiemmat tutkimukset: 1983 inventointi, Markku Torvinen, *Maja, Haapala, Hautamäki koillinen, Hiironniemi, Honkola 2, Keski-Seppälä, Ketola, Maunus 2, Ranta-Haapala, Salmenmäki, Seppälänniemi, Sysilampi NW, Yli-Kontteli*

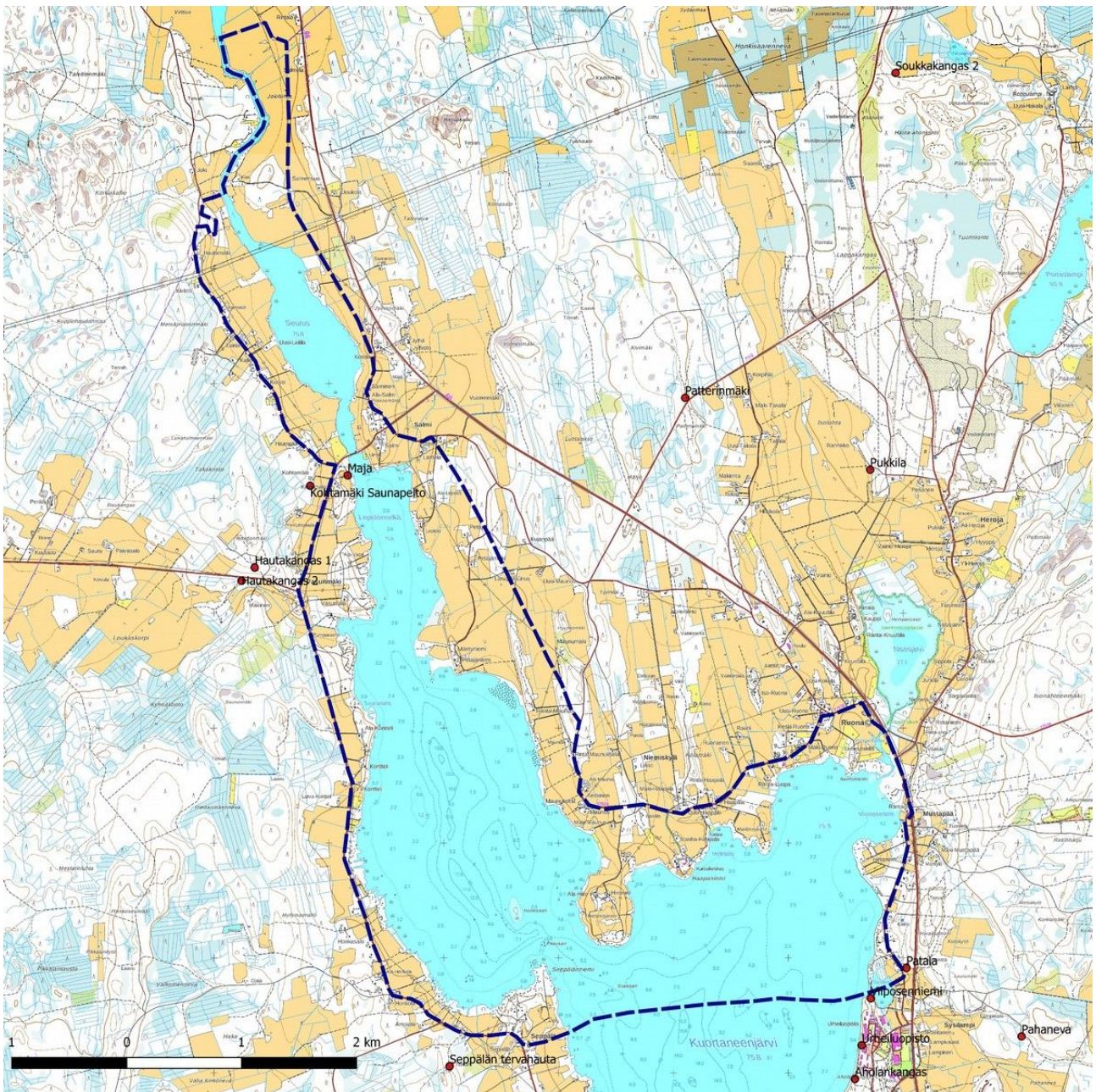


Kaavan suunnittelualueen sijainti punaisena.

2. Lähtökohdat ja menetelmät

Kuortaneella Etelä-Pohjanmaalla tehtiin keväällä ja alkukesällä 2017 arkeologinen maastoinventointi Kuortaneenjärven pohjoisosan yleiskaavan alueella. Suunnittelualue on 17 km² laaja ja sijaitsee Kuortaneen keskustan pohjoispuolella Kuortaneenjärven pohjoisosassa. Inventointiin kuului alueita Kirkonkylässä, Länsirannan, Ruonan ja Salmen kylissä. Ennen inventointia suunnittelualueelta oli muinaisjäänösrekisterissä Majan kivikautinen asuinpaikka.

Selvityksessä pyrittiin paikantamaan muinaismuistolain tarkoittamia kiinteitä muinaisjäänöksiä, lisäksi huomioitiin myös muita kulttuuriperintökohteita. Vedenalaiset kohteet eivät kuuluneet inventointiin.



Tunnetut arkeologiset kohteet punaisina ympyrinä, kohdetiedot Museoviraston Kulttuuriympäristön palveluikkunan mukaan.

2.1. Tutkimushistoria

Kuortaneen muinaisjäännösten perusinventointi on tehty 1982-83 (Markku Torvinen, Museovirasto). Tuolloin tarkastettiin ja paikannettiin lähinnä tunnettuja kohteita ja esineiden löytöpaikkoja. Lähialueella keskustan osayleiskaava-alueella on suoritettu inventointi vuonna 2007 (Timo Jussila ja Hannu Poutiainen, Mikroliitti Oy).

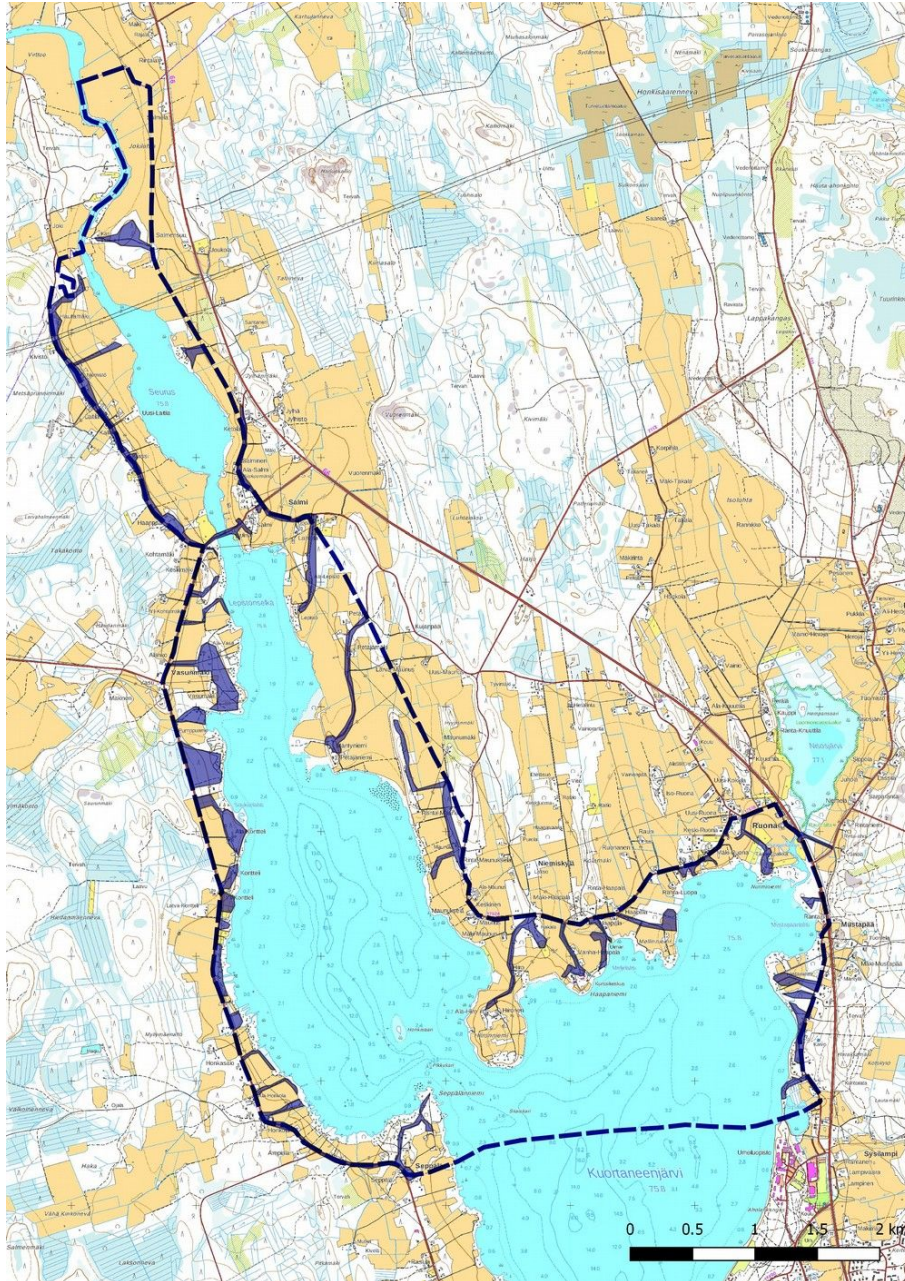
2.2. Menetelmä

Maastoinventointi perustui esiselvitykseen; alueella ja lähistöllä tehtyjen aiempien arkeologisten selvitysten tuloksiin, Museoviraston arkeologisista kohteista ylläpitämään digitaaliseen tietokantaan, maaperäkarttoihin, korkeusmalliin, korkeusprofiiliin ja laserkeilausaineistoon. Historiallisten karttojen ja kirjallisuuden avulla selvi-



tettiin asutushistoria ja historialliset elinkeinot. Aluetta esittävät maakirjakartat on laadittu 1700-luvun alussa ja isonjaon kartat 1750-1820-luvuilla. Lähihistorian maankäytön vaikutuksia maisemaan ja arkeologisiin kohteisiin arvioitiin maastohavainnoinnin lisäksi mm. vanhimpien vuonna 1962 laadittujen peruskarttojen avulla.

Pellot olivat inventoinnin aikana monin paikoin muokkaamattomia tai oraalla, joten niillä tarkastukset jäivät vähäisiksi. Peltoalueilta on mahdollista löytää jatkossa lisää esihistoriallisia esineitä ja muita merkkejä jakson asutuksesta.



Inventoidut alueet sinisenä.



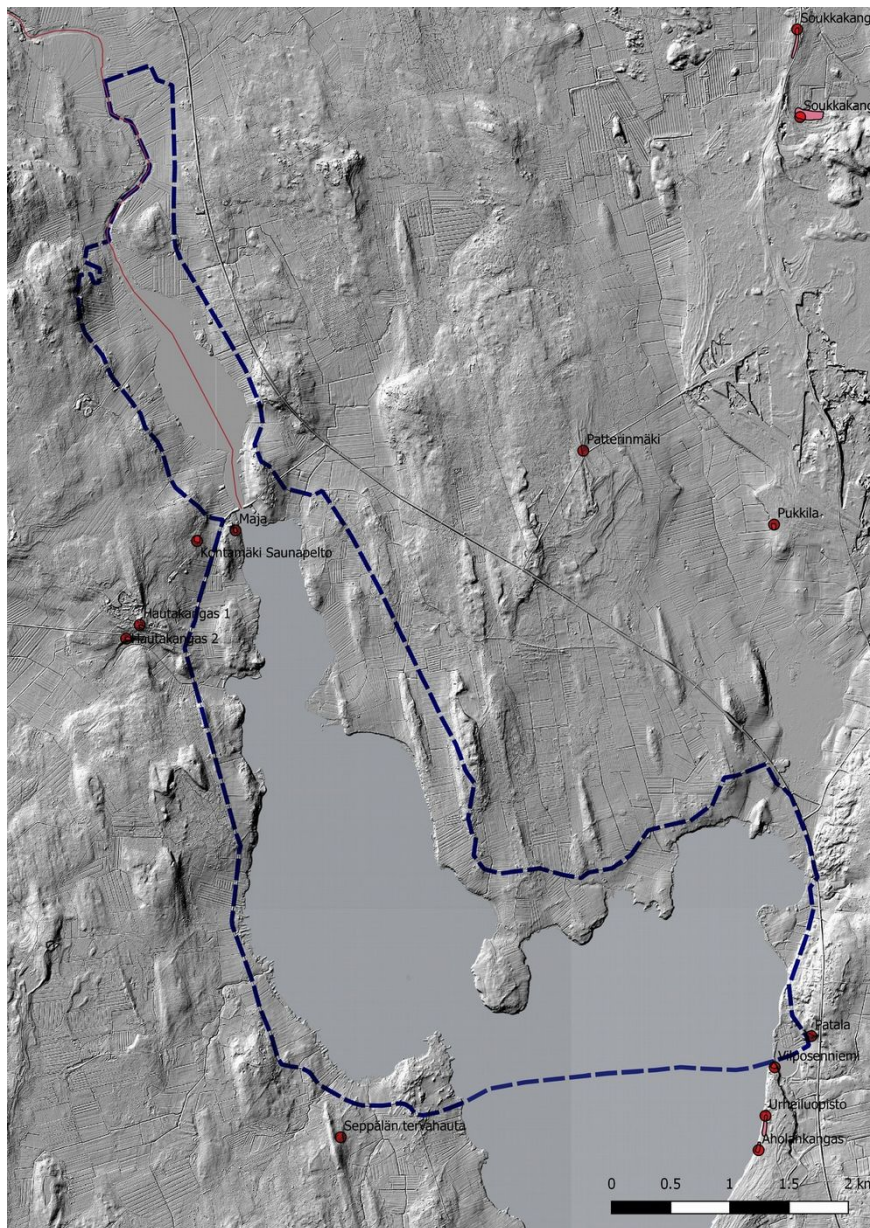
3. Maisema topografia ja geologia

Alue on suureksi osaksi kulttuurimaisema- ja viljelyaluetta. Ruonan, Niemiskylän ja Länsirannan alueet kuuluvat valtakunnallisesti merkittäviin rakennettuihin kulttuuriympäristöihin. Kuortaneella on säilynyt poikkeuksellisen paljon 1700-1800-luvun talonpoikaisrakennuksia.

Kuortaneenjärvi sijaitsee Lapuanjoen vesistössä. Järven pohjoispuolella on Seurusjärvi, josta Lapuanjoki laskee pohjoiseen. Kuortaneenjärven ainoa saari, Honkisaari, sijaitsee kohdealueella.

Kaavan suunnittelualueen etelä- ja itäosassa rannat ovat pitkälti rakennettuja, pohjoisessa Seurusjärven ranta-alueet ovat pääosin peltoa ja rakentamattomia. Maaperä on hiekkaa ja hiesua, kivikkoisia mäkiä esiintyy myös. Alueella esiintyy selviä korkeuseroja, Ruonan ja Salmen kylien kohdalla sekä kaavan kaakkoisreunalla Sysilammentien varrella sitä on enimmillään n. 10 m / 100 m. Seuruksen rannat ovat alavia.

Litorinameren aikana n. 7500 vuotta sitten Kuortaneenjärvi oli kapea merenlahti. Maankohoamisen myötä yhteys Näsijärvestä Lapuanjokeen katkesi n. 6500 vuotta sitten ja Kuortaneenjärvi kuroutui.



Kaavan suunnittelualue vinovalovarjosterasteria vasten 2 m DEM, tausta-aineistot MML (5/2017) ja <http://www.syke.fi/avoindata>. Tunnetut arkeologiset kohteet punaisina ympyröinä.



4. Alueen maankäytön historiaa

Esihistoriallinen aika

Alueen sijaintikorkeus 75-90 m mpy vastaa aikaa myöhäismesoliittisen ajan lopulta kivikauden lopulle, pääosa siitä on myöhäskivikautisella kampakeraamisella korkeudella. Alueelta on runsaasti kivikautisia esinelöytöjä, kohdealueelta oli tiedossa Majan kivikautinen asuinpaikka Kuortaneenjärven ja Seurusjärven välisen kaapeikon lounaisrannalta. Metallikauden löytöjä ei toistaiseksi tunneta.

Nykyisen Ruonansillan tuntumasta on löytynyt liistekatiskan jäänteet. Löytöä ei ilmeisesti ole luonnontieteellisesti tai muilla menetelmillä ajoitettu.

Historiallinen aika

Varhaisimmat tarkemmat lähdetiedot asutuksesta ovat 1500-luvulla. Vuoden 1540 veroluettelon mukaan Kuortaneella ei vielä ollut veroa maksavia taloja. Vuoden 1549 veroluettelon mukaan veroja maksoivat Salmi, Maunuksela, Haapala ja Ruona, nämä talot sijaitsivat kohdealueella. Isojako on suoritettu 1760-1818 (Ruona – kylä historian laineilla, s. 12, 46).



Ote vuoden 1680 Claess Claessonin Etelä-Pohjanmaata kuvaavasta kartasta Kuortaneen kohdalta, kartta <http://www.vanhakartta.fi/historialliset-kartat/search-results>

Maatalouden ohelle kalastus on ollut merkittävä elinkeino, vielä ennen vuotta 1559 Kuortaneen talot maksoivat haukiveroa kruunulle. Lapuanjoki ja Kuortaneenjärvi ovat toimineet puutavaran uittovesistöinä. Länsirannan höyrysaha toimi vuoteen 1966 asti. Yhtiö oli aikanaan Kuortaneen suurin työnantaja. Uittoalueita olivat Konttelinlahti, Petäjaniemenlahti, Mustapäänlahti, Pennalanlahti, Puodinkedon ranta sekä Lapuanjokea pitkin Koskelasta tulvien aikana (Kalevi Suomela 2006). Raudan valmistukseen liittyviä löytöjä mainitaan ainakin Ruonan ja Kokkilan väliltä. Länsirannalla Konttelissa on valmistettu rautaa. Tervanpolto on ollut erityisen voimakasta (Ruona – kylä historian laineilla, s. 92 ja Piiskoomännyn juurelta. Kuortaneen Salmen kyläkirja, s. 57).

Ruonan kylän läpi kulkeva tie oli osa Oriveden ja Uudenkaarlepyyn maantietä, jonka rakentaminen liittyi 1600-luvun keskitettyyn kaupunki- ja kauppapolitiikkaan. Tie valmistui 1695. Ruonan pohjoispuolella Salmen kautta kulkeva maantie oli osa Kuopion ja Vaasan välistä maantietä, joka rakennettiin 1780-luvulla. Järven länsirannalla on kulkenut ratsutie. Salmella on ilmeisesti toiminut jossain vaiheessa lautturi. Salmen silta rakennettiin viimeistään 1920-luvulla (Piiskoomännyn juurelta. Kuortaneen Salmen kyläkirja, s. 57, s. 162-163). Länsirannalla on todettu mustaliuske-esiintymä, jota on louhittu 1700-luvulla tarkoituksena löytää kuparia.



Vuosina 1757-1759 mitattu ja 1824 täydennetty isonjaon kartta Kuortaneenjärven pohjoisosasta. Kohde-alueelta kartalle on merkitty talot Yli-Salmi, Petäjaniemi, Maunus, Hiironniemi, Haapaniemi ja Ruona. Lepistö oli torppana, Mäki-Ruonan eteläpuolelle on myös merkitty torppa. Kartta KA E49:12/16.



5. Tulokset

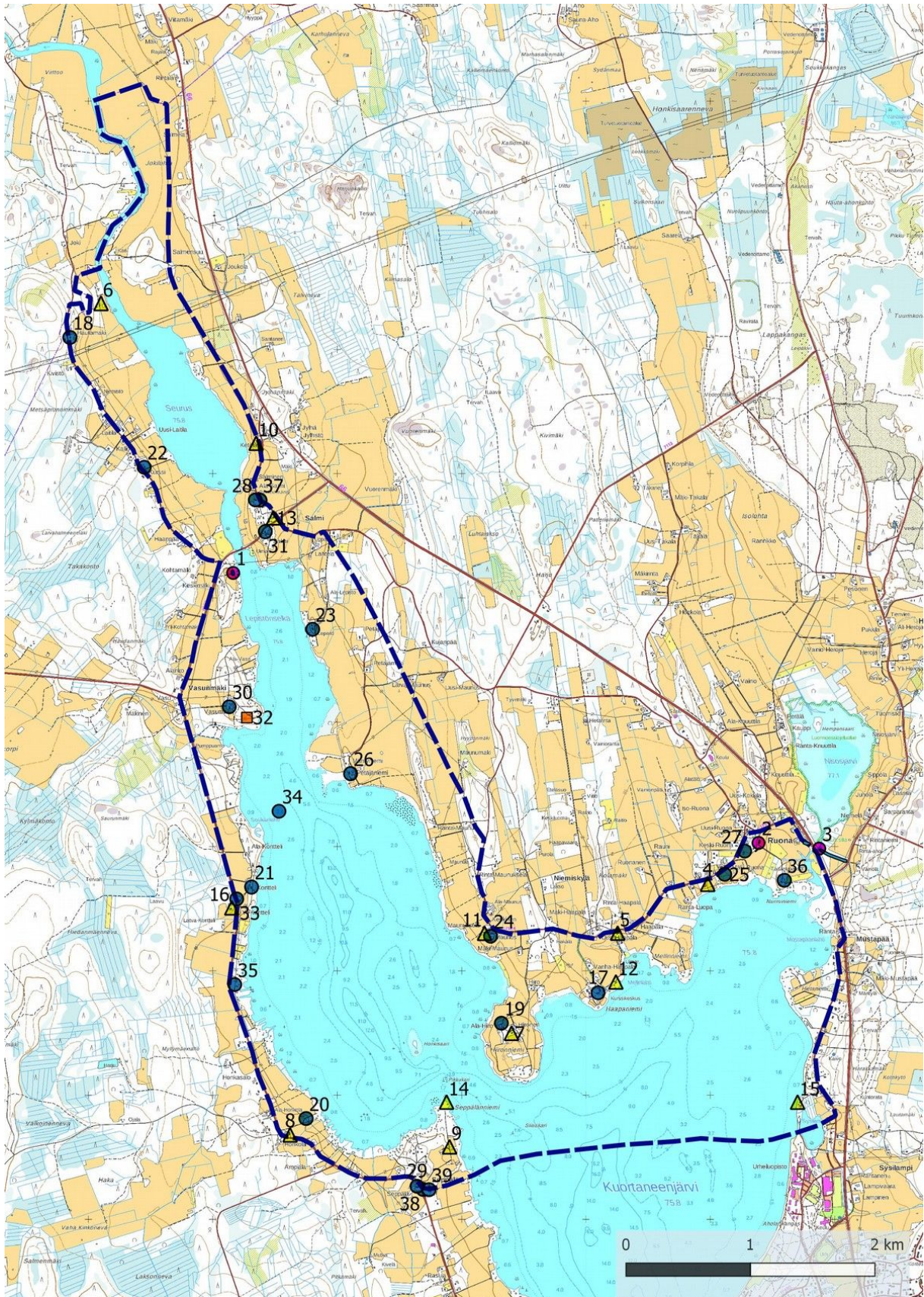
Inventoinnissa löytyi 2 uutta muinaisjäännöstä: Ruona 2 kivikautinen asuinpaikka ja Ruonan silta, joka on entuudestaan suojeltu ja voidaan luokitella myös kulttuuriperintökohteeksi sekä yksi kivikautinen kvartsien löytöpaikka (Mäki-Ruona 2). Lisäksi kartoitettiin 22 kulttuuriperintökohdetta, jotka ovat ennen isoajakoa perustettujen talojen ja torppien paikkoja, 2 tapahtumapaikkaa, 2 tarinapaikkaa, uunin jäännös, luonnonkivistä hollattu kellari ja tuulimylly sekä mahdollinen vanha Vasumäen talon paikka. Vuoden 1982 inventointiraportissa mainitut 16 irtolöytöpaikkaa huomioitiin.

30.10.2017

Jaana Itäpalo



6. Yleiskartta



Muinaisjännökset 1-3 punaisena ympyränä, esihistorialliset irtolöytöpaikat 4-16 kolmiona, kulttuuriperintökohteet 17-31 ja 33-39 sinisenä ympyränä, muu havainto kohde nro 32 neljänä.

**7. Kohdehakemisto**

Kohde	sivu	tyyppi/ tyypin tarkenne	ajoitus	lkm.	status
1 Maja	13	asuinpaikat	kivikautinen	1	MJ
2 Ruona 2	15	asuinpaikat	kivikautinen	1	U
3 Ruonan silta	16	kulkuväylät/sillat	uusi aika	1	U/KP
4 Mäki-Ruona 2	19	löytöpaikat/irtolöytöpaikat	esihistoriallinen	1	ULP
5 Haapala	19	löytöpaikat/irtolöytöpaikat	esihistoriallinen	1	LP
6 Hautamäki koillinen	19	löytöpaikat/irtolöytöpaikat	esihistoriallinen	1	LP
7 Hiironniemi	19	löytöpaikat/irtolöytöpaikat	esihistoriallinen	1	LP
8 Honkola 2	19	löytöpaikat/irtolöytöpaikat	esihistoriallinen	1	LP
9 Keski-Seppälä	19	löytöpaikat/irtolöytöpaikat	esihistoriallinen	1	LP
10 Ketola	19	löytöpaikat/irtolöytöpaikat	esihistoriallinen	1	LP
11 Maunus 2	19	löytöpaikat/irtolöytöpaikat	esihistoriallinen	1	LP
12 Ranta-Haapala	19	löytöpaikat/irtolöytöpaikat	esihistoriallinen	1	LP
13 Salmenmäki	19	löytöpaikat/irtolöytöpaikat	esihistoriallinen	1	LP
14 Seppälänniemi	20	löytöpaikat/irtolöytöpaikat	esihistoriallinen	1	LP
15 Sysilampi NW	20	löytöpaikat/irtolöytöpaikat	esihistoriallinen	1	LP
16 Yli-Kontteli	20	löytöpaikat/irtolöytöpaikat	esihistoriallinen	1	LP
17 Haapaniemi	22	kylänpaikat/kantatalot	uusi aika	1	KP
18 Hautamäki	24	kylänpaikat/kantatalot	uusi aika	1	KP
19 Hiironniemi/Hiironen /Hiiro	25	kylänpaikat/kantatalot	uusi aika	1	KP
20 Honkola	27	kylänpaikat/kantatalot	uusi aika	1	KP
21 Kontteli	29	kylänpaikat/kantatalot	uusi aika	1	KP
22 Kurssi	31	kylänpaikat/kantatalot	uusi aika	1	KP
23 Lepistö	32	kylänpaikat/torpat	uusi aika	1	KP
24 Maunus	34	kylänpaikat/kantatalot	uusi aika	1	KP
25 Mäki-Ruona	36	kylänpaikat/torpat	uusi aika	1	KP
26 Petäjäniemi	37	kylänpaikat/kantatalot	uusi aika	1	KP



Kohde	sivu	tyyppi/ tyypin tarkenne	ajoitus	lkm.	status
27 Ruona	38	kylänpaikat/kantatalot	uusi aika	1	KP
28 Salmi	40	kylänpaikat/kantatalot	uusi aika	1	KP
29 Seppälä	42	kylänpaikat/kantatalot	uusi aika	1	KP
30 Vasumäki	44	kylänpaikat/kantatalot	uusi aika	1	KP
31 Yli-Salmi	45	kylänpaikat/kantatalot	uusi aika	1	KP
32 Vasumäki 2	47	kylänpaikat/kantatalot ?	uusi aika	1	m
33 Kontteli 2	49	rakennusten pohjat/uunin jäännös	uusin aika	1	KP
34 Kuortaneenjärvi	50	kultti- ja tarinapaikat/tarinapaikat	uusi aika	1	KP
35 Länsiranta	51	kultti- ja tarinapaikat/tarinapaikat	uusi aika	1	KP
36 Nurminiemi	53	tapahtumapaikat/taistelupaikat	uusi aika	1	KP
37 Piiskoomänty	55	tapahtumapaikat	uusi aika	1	KP
38 Seppälä 2	56	kivirakenteet/kellarit	uusi aika	1	KP
39 Seppälä 3	58	työ- ja valmistuspaikat/tuulimyllyt	uusi aika	1	KP

Taulukko. Status: **U** uusi muinaisjäännöskohde/löytöpaikka, **MJ** tunnettu muinaisjäännöskohde, **LP** tunnettu löytöpaikka, **ULP** uusi löytöpaikka, **K** kulttuuriperintökohde, **m** muu inventointihavainto.



8. Kohdetiedot

Muinaisjäännökset

1. Maja

Rekisteritiedot		Paikkatiedot	
Mj-rekisteri	300010040	TM35-lehtijako	P4112L
Laji	muinaisjäännös	Vanha yleislehtijako	222403
Tyyppi	asuinpaikka	Koordinaatit ETRS-TM35FIN	I 317165 P 6975202
Tyyppin tarkenne		N2000	n. 75-80
Lukumäärä	1	laajuus	
Ajoitus yleinen	kivikautinen	Koordinaattiselite	aiempi tieto
Ajoitustarkenne		Etäisyystieto	Kuortaneen kirkosta n. 7,5 km luoteeseen
Inventointilöydöt		Inventointimenetelmät	Pintahavainnointi, kairaus
Aiemmat tutkimukset	1983 inventointi, Markku Torvinen	Kaavaluonnoksen nro	
Aiemmat löydöt	KM 21657		

Maastotiedot: Kuortaneenjärven ja Seurusjärven välisen kapeikon lounaisrannalla, Salmen sillasta 100 - 300 m lounaaseen.

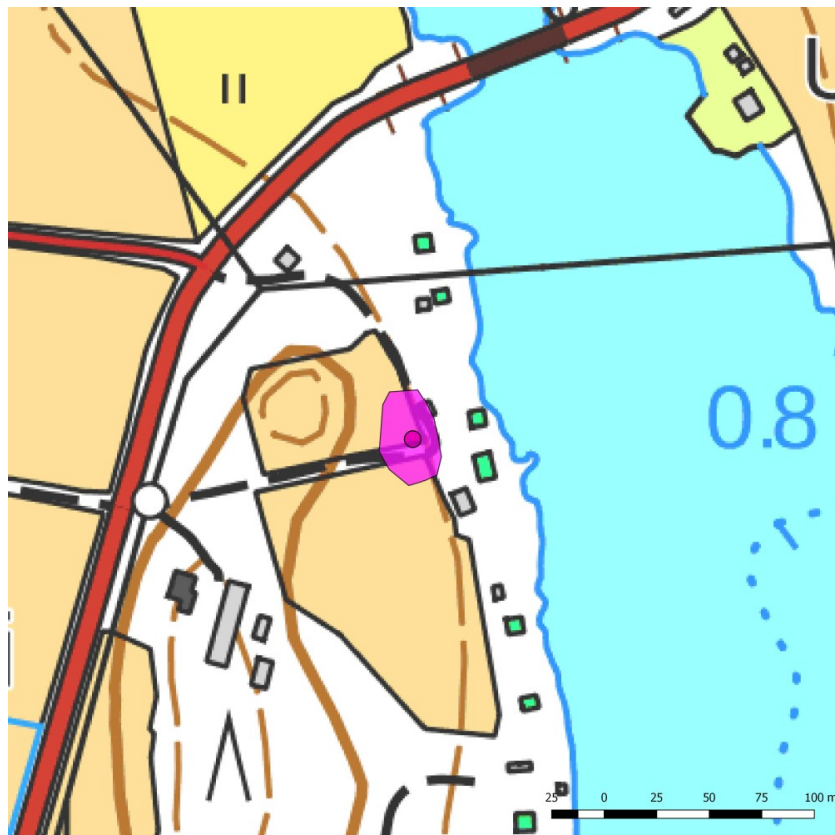
Kuvaus: Kulttuuriympäristön palveluikkuna: Löytöalue on viljelysmaalla, pohjois-eteläsuuntaisen, noin 500 m pitkän metsäharjanteen koillisosassa. Maasto viettää itään ja kaakkoon. Maaperä on hiekkamultaa, ylempänä rinteessä on kivikkoa. Kohteen itäpuolella salmen rannassa on huviloita, joiden yläpuolisesta pellosta vuoden 1982 inventoinnissa tehtiin löytöjä noin 5 x 20 m:n alalta. Majan pelloista on eri aikoina löytynyt ainakin viisi kiviesinettä, jotka eivät ole Kansallismuseon kokoelmissa (Kuortanes-seura, Keski-Kohtamäen perikunta). Kosken (1894) merkintöjen mukaan kuuluu paikalla olleen noin 10 lapinrauniota, jotka on ajettu silta-arkuihin.

2017: Pellot olivat muokkaamatta, ja niiltä eikä lähiympäristöstä saatu uusia havaintoja.

Ehdotus suojavyöhykkeeksi: sm-merkintä.



Majan kiviakautinen löytöalue huviloiden takana pellolla, kuva koillisesta vastarannalta.



Maja, sijainti ja kohderajaus.



2. Ruona 2

Rekisteritiedot		Paikkatiedot	
Mj-rekisteri		TM35-lehtijako	P4112R
Laji	muinaisjäännös	Vanha yleislehtijako	222406
Tyyppi	asuinpaikka	Koordinaatit ETRS-TM35FIN	I 321388 P 6973028
Tyypin tarkenne		N2000	n.82,50-85
Lukumäärä	1	laajuus	
Ajoitus yleinen	kivikautinen	Koordinaattiselite	gps-mittaus
Ajoitustarkenne		Etäisyystieto	Kuortaneen kirkosta n. 4 km pohjoiseen
Inventointilöydöt		Inventointimenetelmät	pintahavainnointi
Aiemmat tutkimukset		Kaavaluonnoksen nro	
Aiemmat löydöt	KM 41339 (kvartseja 4 kpl)		

Maastotiedot: Ruonan sillasta n. 450 m länteen Ruonan tilan kaakkoispuolella pellon yläosan reunalta.

Kuvaus: Ruonan taloryhmän kaakkoispuolelta pellon yläreunasta havaittiin n. 100 metrin matkalla harvakseltaan kvartseja ja palaneita kiviä. Yksi kvartsiydin ja 3 kvartsi-iskosta otettiin talteen. Inventoinnin aikana pelto oli oraalla ja vain pellon yläreunaa tarkastettiin. Vuoden 1983 raportissa (raportin kohde 25 Ruona) mainitaan Ruonan taloryhmän läheltä löytöinä talta (KM 2754:26) ja Ruonan sillan lähetyviltä tuura (KM 4119:1). Tarkempia löytötietoja esineistä ei tuolloin saatu. Lisäksi n. 400 m itään tien ja pellon välistä on löytynyt kvartsi-iskoksia (KM 21656). Useiden löytöjen perusteella Ruonan alueella on ollut kivikaudella pysyvää asutusta ja siitä on todennäköisestä löytää lisää merkkejä. Ruonan sillan tuntumasta on myös löytynyt liestekatiskan jäänteet (Kuortaneenjärvi Lapuanjoen helmi, s. 12). Siitä ei ilmeisesti ole tarkempaa tai luonnontieteellistä ajoitusta, joten se voi ajoittua myös historialliseen aikaan. Katiskan löytöpaikka sijaitsee inventointialueen ulkopuolella.

Ehdotus suojavaikykkeeksi: rajauksen mukaan, kaavakarttaan sm-merkintä.



Ruona luoteeseen, kvartsilöydöt muokatun pellon yläosasta.



Ruona 2, kohdekoordinaatit ympyränä ja kohderajaus.

3. Ruonan silta

Rekisteritiedot		Paikkatiedot	
Mj-rekisteri		TM35-lehtijako	P4112R
Laji	Muinaisjäännös / kulttuuriperintökohde	Vanha yleislehtijako	222406
Tyyppi	sillat	Koordinaatit ETRS-TM35FIN	I 321874 P 6972983
Tyyppin tarkenne	kivisillat	N2000	n. 77,50
Lukumäärä	1	laajuus	
Ajoitus yleinen	Uusi aika	Koordinaattiselite	Peruskartalle merkitty muistomerkki-symboli
Ajoitustarkenne	1877, 1900-luvun alku	Etäisyystieto	Kuortaneen kirkosta n. 4 km pohjoiseen
Inventointilöydöt		Inventointimenetelmät	pintahavainnointi
Aiemmat tutkimukset		Kaavaluonnoksen nro	
Aiemmat löydöt			

Maastotiedot: Ruonan kylässä Nisosjärven ja Kuortaneenjärven välisellä kannaksella molemmiin puolin Lapuantietä peltojen keskellä.

Kuvaus: Luonnonkivistä rakennettu n. 300 m pitkä silta, Lapuantie katkaisee sillan. Siinä on myöhemmin tehdyt hirsikaiteet. Ojitusten ym. maankäytön seurauksena silta sijaitsee kokonaan kuivalla maalla. Sillä kulkeva tie ei ole yleisessä käytössä. Silta on näyttävä ja selkeästi erottuva maamerkki. Peruskartalle



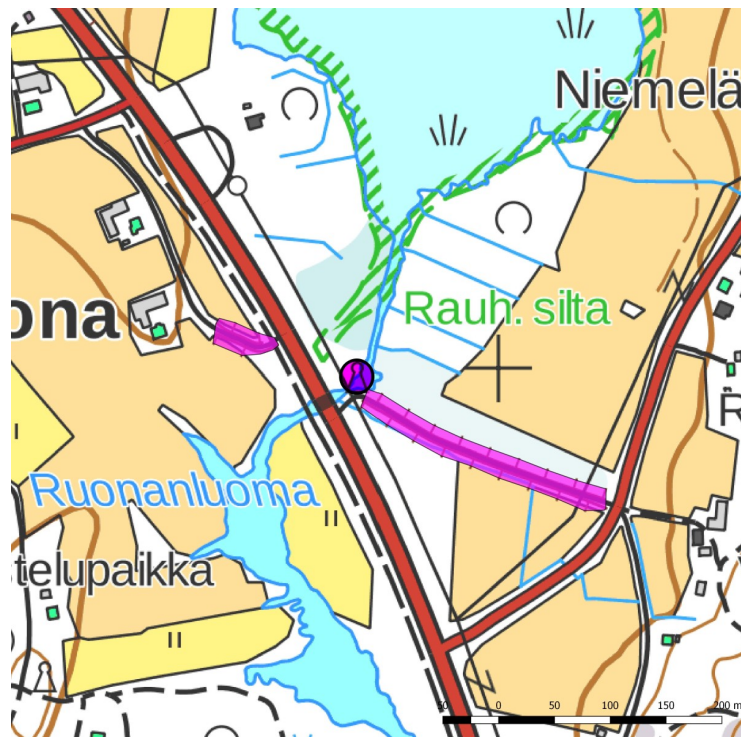
symbolilla merkitty tien muistomerkki sijaitsee Lapuantien itäpuolella sillan luoteispäässä. Kohde on Kuortanes-seuran hoidossa.

Ruonan silta rakennettiin ensimmäisen kerran 1695. Tietä on kunnostettu moneen otteeseen: ensimmäinen isompi kunnostus oli 1700-luvun lopulla. Silta liittyi 31.8.1808 käytyyn Suomen sodan Ruonan taisteluun, jonka aikana silta poltettiin. Uudelleen silta rakennettiin 1810. Nykyinen silta rakennettiin vuonna 1877 kivestä. 1900-luvun alussa siltaa jälleen kunnostettiin. Perimätiedoissa mainitaan, että sillan lähellä olisi 50 sylvä eli n. 90 m pitkä venäläisten hauta (Ruona -kylä historian laineilla, s. 22). Mahdollisesta hautapaikasta ei ole tarkempaa tietoa tai siihen liittyviä löytöjä ei ilmeisesti ole.

Ehdotus suojavyöhykkeeksi: s-merkintä, silta on entuudestaan rauhoitettu ja nähtävyysskohte. Sijaitsee pääosin kaavan suunnittelualueen ulkopuolella.



Silta Lapuantien itäpuolella, kuva luoteeseen.



Ruonan silta.



Irtolöytöpaikat



Irtolöytöpaikat, raportin kohteet 4-16.

**Lista, irtolöytöpaikat**

Kohde	löydöt	TM35-lehti-jako	N2000	Koordinaatit ETRS-TM35FIN I / P	
4 Mäki-Ruona 2	Kvartsihavainnot: loh-kottu kappale, 2 iskosta	P4112R	n. 82,50	320978 6972697	Uusi löytöpaikka 2017, kvartseja ei otettu talteen
5 Haapala	Tasataltoja KM 2442:156, KM 3177:2	P4112R	n. 80,00	320255 6972303	Haapalan talon pellostasta ja Kustaa Haapalan talon pellostasta. Tarkempia tietoja löytöpaikoista ei ole
6 Hautamäki koillinen	Tasatalta, ei KM-numeroa	P4112L	n. 77,5	316103 6977372	Hautamäen asuinrakennuksesta 400 m koilliseen
7 Hiironniemi	KM 2950:3, KM3177:1, KM3364:26, Kuortane-Seuralla kourutalta ja tasataltan katkelma	P4112L	n. 82,50	319402 6971498	Hiiron talon pellostasta ja Hiironniemen talon maalta
8 Honkola 2	KM1814 kourutalta	P4112L	n. 82,50	317624 6970680	Koordinaatit osoittavat esineen saanti-paikkaa
9 Keski-Seppälä	Tasataltan katkelma, ei KM-numeroa	P4112L	n. 80,00	318903 6970584	Keski-Seppälän pellostasta, tarkka löytöpaikka ei tiedossa
10 Ketola	Tasatalta, ei KM-numeroa	P4112L	n. 80,00	317350 6976246	Tasatalta asuinrakennuksesta 30 m lounaaseen. Noin 200 pohjoiseen Ala-Ketolasta tasatalta / 2 tasataltaa.
11 Maunus 2	Kaksoistalta ja tasatalta KM 2442:154-155	P4112L	n. 82,50	319185 6972302	Maunuksen talon pellostasta. Maunus on jaettu useaan tilaan ja ei ole tarkkaa tietoa mistä esineet ovat löytyneet
12 Ranta-Haapala	Piiesine KM 20246	P4112R	n. 80,00	320241 6971909	Ranta-Haapalan tilan maalta huvilarakennuksen kohdalta rantakivikosta
13 Salmenmäki	tasatalta (ei km-numeroa), tasatalta KM 987, kivikirves KM 2101:190, hiomakivi KM 2343:50 b	P4112L	n. 82,50	317489 6975644	Salmesta, Salmenmäeltä pellostasta maantien varresta, Ala-Salmen rintapelloilta, pellostasta Salmenmäeltä, Yli-Salmen talon rannasta
14 Seppälänniemi	Tasatalta (ei KM-numeroa)	P4112L	n. 77,50	318879 6970942	Seppälänniemestä rantakivikosta, mahdollisesti paikalta on löytynyt myös hioin-



					laaka, joka on heitetty menemään
15 Sysilampi NW	3 kvartsi-iskosta KM 21654	P4112R	n. 77,50	321699 6970942	Rantahietikolta
16 Yli-Kontteli	tasataltta KM 2343:50	P4112L	n. 82,50	317154 6972507	Yli-Konttelin pellostä



Kohde 4 Mäki-Ruona 2. Kvartseja havaittiin talon edestä. Talo on nykyisin kylätalona.



Kohde 5. Haapala. Alueen peltoja länteen. Pintahavainnoissa havaittiin joitakin epämääräisiä kvartseja ja modernia rautakuonaa. Haapalan talon mailta on kaksi tasataltaloittoa.



Kohde 7. Hiironniemi tilakeskus lounaaseen. Alueelta on löytynyt kourutaltoa ja tasataltan katkelma. Löytöjen tarkkoja paikkoja ei tiedetä. Pellot olivat oraalla ja niitä ei tarkemmin katsottu.



Kohde 10 Ketola. Kuvassa n. 200 m Ketolasta pohjoiseen Ala-Ketolan rantapeltoja, alueelta on löydetty tasataltta / 2 tasatalttaa.



Kohde 11 Maunus 2 länteen. Maunuksen talon pellosta on kaksi talttalöytöä. Tarkkoja löytöpaikkatietoja ei ole.



Kohde 12. Salmenmäki, Salmen tilakeskusten alueelta on useita esinelöytöjä, joiden tarkkoja löytöpaikkoja ei tiedetä, kuva etelään Yli-Salmen itäpuolelta ja Salmen sillalta pohjoiseen Seurusjärveen laskevilta rinnepelloilta.



Kohde 15. Sysilampi, rantahietikolta on löytynyt kvartseja, kuva pohjoiseen.

Kulttuuriperintökohteet

17. Haapaniemi

Rekisteritiedot		Paikkatiedot	
Mj-rekisteri		TM35-lehtijako	P4112R
Laji	kulttuuriperintökohde	Vanha yleislehtijako	222405
Tyyppi	kylänpaikat	Koordinaatit ETRS-TM35FIN	I 320097 P 6971822
Tyypin tarkenne	kantatalot	N2000	n. 82,50
Lukumäärä	1	laajuus	
Ajoitus yleinen	Uusi aika	Koordinaattiselite	Vanha pappilarakennus



Ajoitustarkenne		Etäisyystieto	Kuortaneen kirkosta n. 3 km luoteeseen
Inventointilöydöt		Inventointimenetelmät	pintahavainnointi
Aiemmat tutkimukset		Kaavaluonnoksen nro	
Aiemmat löydöt			

Maastotiedot: Ruonan kylän Haapaniemessä, Kuortaneenjärven pohjoisrannalla niemellä.

Kuvaus: Haapalan vanhasta talosta on maininta jo 1500-luvulta. Haapaniemi on Kuortaneen vanhimpia asuinpaikkoja. Pappila Haapaniemessä on toiminut vuodesta 1663 vuoteen 1939. Nykyinen päärakennus on rakennettu 1809. Pappilarakennus on peräisin vuodelta 1779. Pihapiirissä sijaitsee mm. aittoja sekä kivinvettä. Paikka on Lapuan hiippakunnan kurssi- ja leirikeskukseksi. Haapaniemen pappila ympäristöineen on osa valtakunnallisesti arvokasta Kuortaneenjärven maisema-alueetta. Luoteispuolelta pellolta havaittiin muutamia kvartseja, joita ei otettu talteen.

Ehdotus suojavyöhykkeeksi: s-merkintä.



Haapaniemi, kuva kaakkoon piha-alueelle.



Haapaniemi.

Isonjaon kartta sivulla 8.



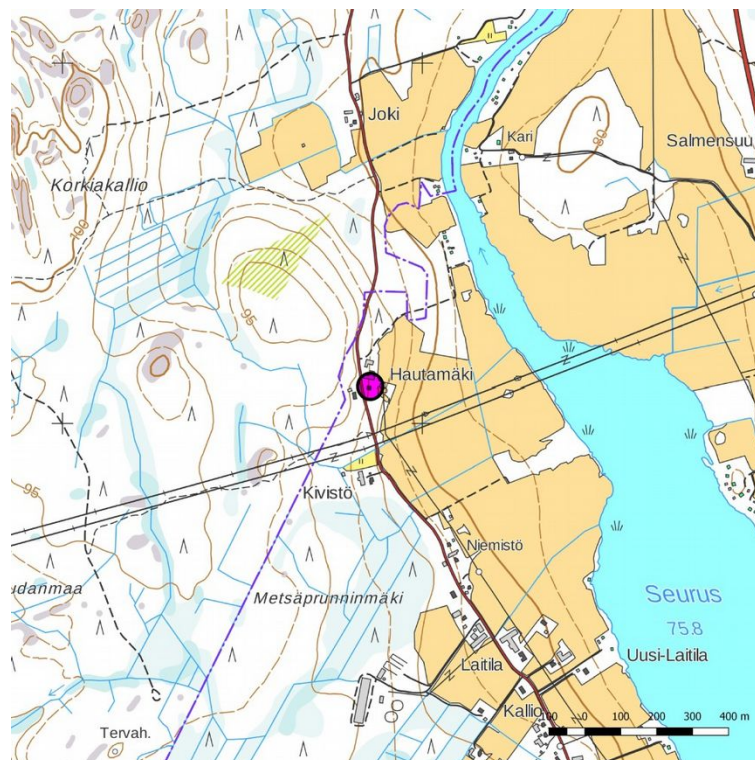
18. Hautamäki

Rekisteritiedot		Paikkatiedot	
Mj-rekisteri		TM35-lehtijako	P4112L
Laji	kulttuuriperintökohde	Vanha yleislehtijako	222403
Tyyppi	kylänpaikat	Koordinaatit ETRS-TM35FIN	I 315853 P 6977097
Tyypin tarkenne	kantatalot	N2000	n. 87,50
Lukumäärä	1	laajuus	
Ajoitus yleinen	Uusi aika	Koordinaattiselite	Nykyinen päärakennus
Ajoitustarkenne		Etäisyystieto	Kuortaneen kirkosta n. 9,7 km luoteeseen
Inventointilöydöt		Inventointimenetelmät	pintahavainnointi
Aiemmat tutkimukset		Kaavaluonnoksen nro	
Aiemmat löydöt			

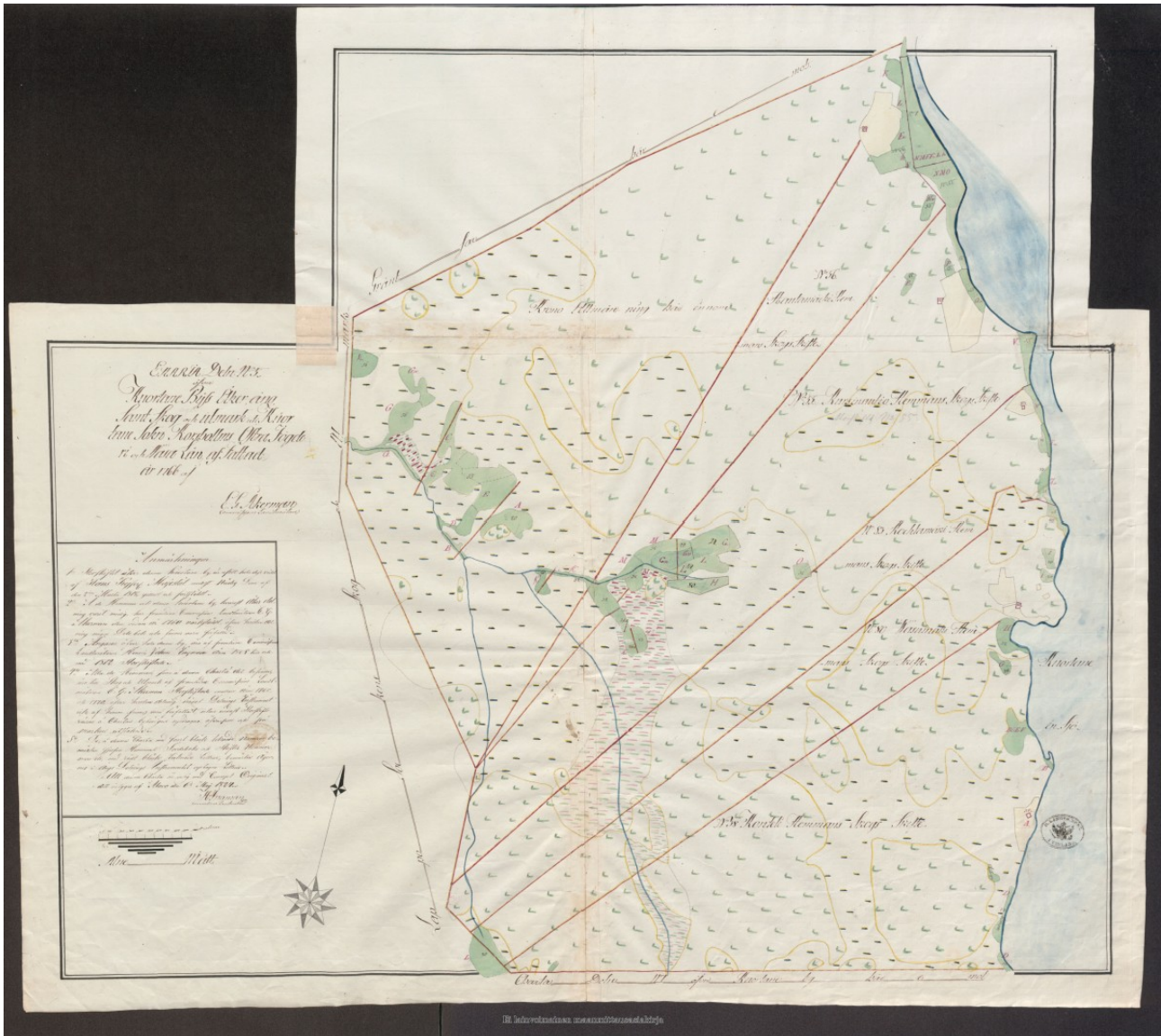
Maastotiedot: Salmen kylässä Seurusjärven länsirannalla Hautamäen tien varrella.

Kuvaus: Hautamäen talo on perustettu vuonna 1761 (Piiskoomännyn juurelta. Kuortaneen Salmen kyläkirja, s. 48). Paikalla sijaitsee nykyisin omakotitalo ja sen pohjoispuolella kaksi isoa talusrakennusta. Hautamäen itäpuolella on laajat peltoalueet, maantien länsipuoli on myös rakennettua.

Ehdotus suojaväyhykkeeksi: s-merkintä.



Hautamäki.



Ote vuonna 1766 laaditusta ja 1824 täydennetystä isonjaon kartasta. Hautamäki ylhäällä, siitä alaspäin kartalle merkityt talot ovat Kurssi, Kohtamäki, Vasumäki ja Kontteli. Kartta: KA E49:12/24.

19. Hiironniemi/Hiironen/Hiironen

Rekisteritiedot		Paikkatiedot	
Mj-rekisteri		TM35-lehtijako	P4112L
Laji	kulttuuriperintökohde	Vanha yleislehtijako	222405
Tyyppi	kylänpaikat	Koordinaatit ETRS-TM35FIN	I 319321 P 6971579
Tyyppin tarkenne	kantatalot	N2000	n. 82,50
Lukumäärä	1	laajuus	



Ajoitus yleinen	Uusi aika	Koordinaattiselite	Vanha päärakennus
Ajoitustarkenne		Etäisyystieto	Kuortaneen kirkosta n. 3,2 km luoteeseen
Inventointilöydöt		Inventointimenetelmät	pintahavainnointi
Aiemmat tutkimukset		Kaavaluonnoksen nro	
Aiemmat löydöt			

Maastotiedot: Ruonan kylässä Kuortaneenjärven pohjoisrannalta järvelle työntyvällä Hiironniemellä.

Kuvaus: Hiironniemen ensimmäinen talo on perustettu 1559 ja jaettu ensimmäisen kerran 1770 (Piiskoomännyn juurelta. Kuortaneen Salmen kyläkirja, s. 48). Hiironniemen mäellä sijaitsee nykyään neljä tilakeskusta, ympäröivät alueet ovat peltoa. Hiironniemi on Kuortaneen vanhimpia asutusalueita.

Ehdotus suojavyöhykkeeksi: s-merkintä.



Hiironen ortokuvalla.



Hiironen.

Isonjaon kartta sivulla 8.

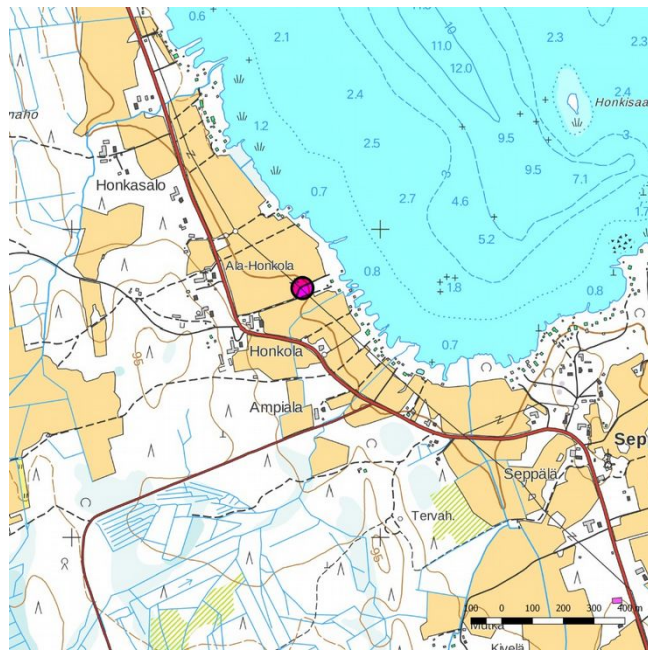
20. Honkola

Rekisteritiedot		Paikkatiedot	
Mj-rekisteri		TM35-lehtijako	P4112L
Laji	kulttuuriperintökohde	Vanha yleislehtijako	222405
Tyyppi	kylänpaikat	Koordinaatit ETRS-TM35FIN	I 317751 P 6970809
Tyypin tarkenne	kantatalot	N2000	n. 80
Lukumäärä	1	laajuus	
Ajoitus yleinen	Uusi aika	Koordinaattiselite	asemoitu sijainti
Ajoitustarkenne		Etäisyystieto	Kuortaneen kirkosta n. 4 km luoteeseen
Inventointilöydöt		Inventointimenetelmät	pintahavainnointi
Aiemmat tutkimukset		Kaavaluonnoksen nro	
Aiemmat löydöt			

Maastotiedot: Kuortaneenjärven länsirannalla nykyisen Honkolan tilan koillispuolella keskellä peltoja.

Kuvaus: Honkola on perustettu 1635. Vanhin tiedossa oleva Honkola sijaitsi 100 m järven rannasta, perintätiedon mukaan hiukan Keski-Honkolasta Ala-Honkolaan päin olevalla kumpareella. Honkola jaettiin Yli- ja Ala-Honkolaksi Suomen sodan aikoihin (Pihasta pihaan. Kuortaneen Länsirannan kyläkirja, s. 49).

Ehdotus suojavaähykkeeksi: s-merkintä.



Honkolan.



Vuonna 1757-1759 mitattu isonjaon kartta Kuortaneenjärven pohjoisosasta. Kartalle on merkitty Honkolan ja Seppälän talot. Kartta KA E49:12/2.



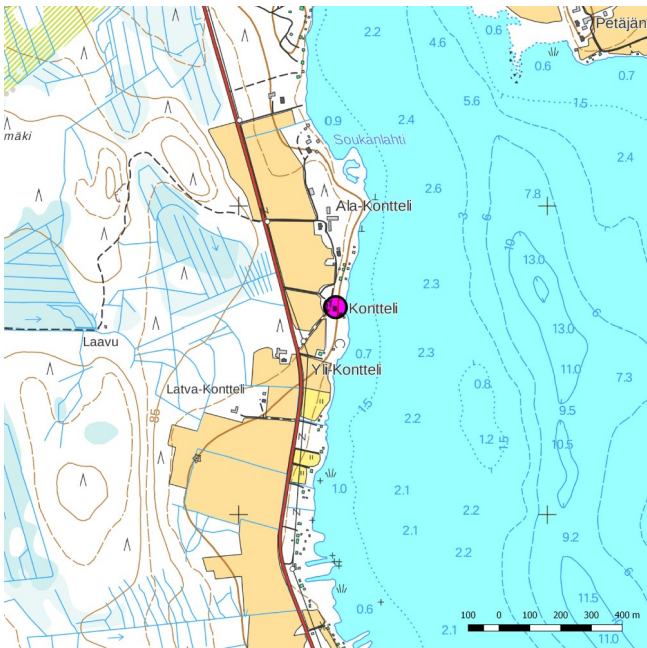
21. Kontteli

Rekisteritiedot		Paikkatiedot	
Mj-rekisteri		TM35-lehtijako	P4112L
Laji	kulttuuriperintökohde	Vanha yleislehtijako	222406
Tyyppi	kylänpaikat	Koordinaatit ETRS-TM35FIN	I 317313 P 6972673
Tyypin tarkenne	kantatalot	N2000	n. 80
Lukumäärä	1	laajuus	
Ajoitus yleinen	Uusi aika	Koordinaattiselite	Vanha päärakennus
Ajoitustarkenne		Etäisyystieto	Kuortaneen kirkosta n. 5,4 km luoteeseen
Inventointilöydöt		Inventointimenetelmät	pintahavainnointi
Aiemmat tutkimukset		Kaavaluonnoksen nro	
Aiemmat löydöt			

Maastotiedot: Kuortaneenjärven länsirannalla.

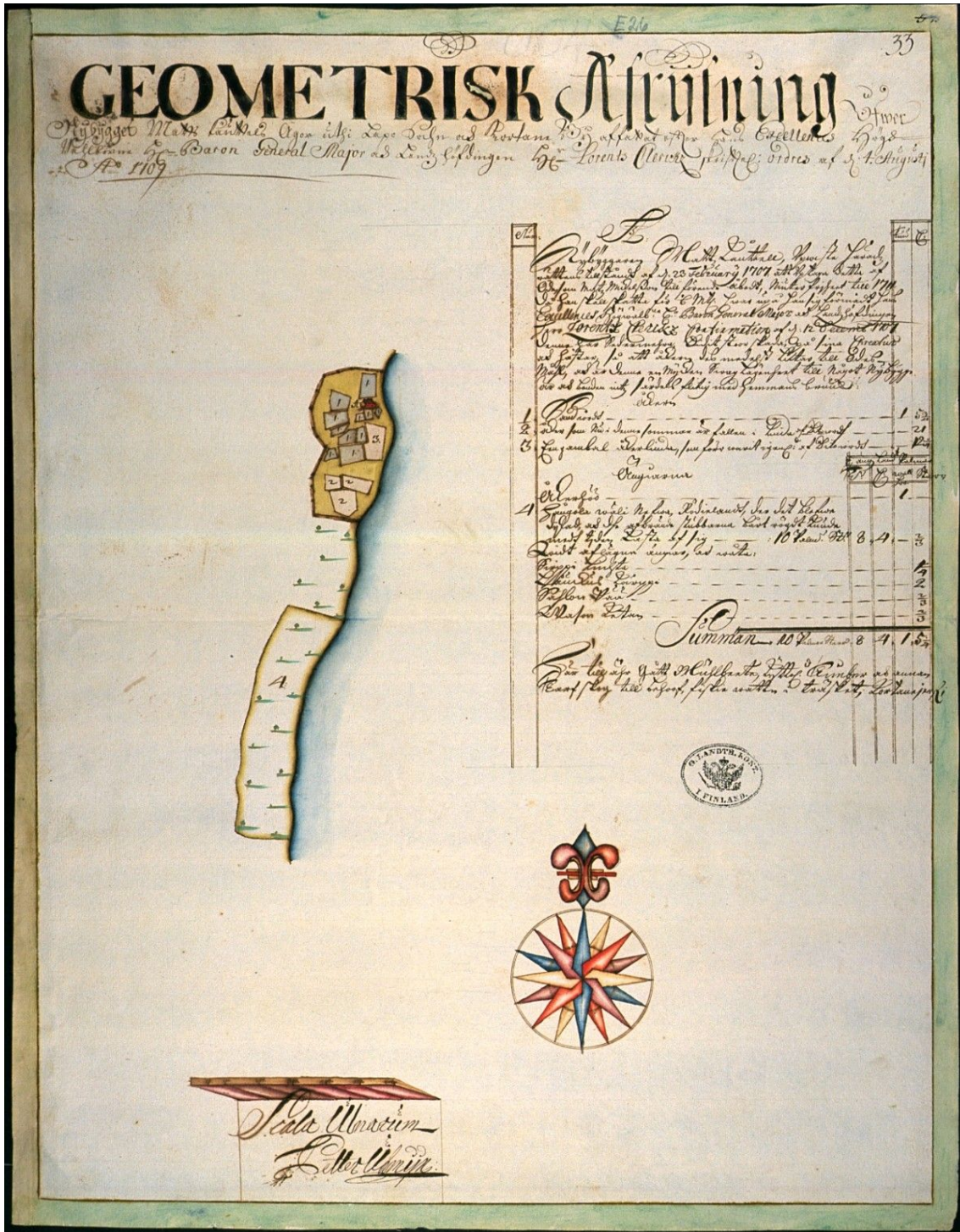
Kuvaus: Kontteli on perustettu 1686. Kontteli jaettiin 1915, jolloin Konttelin pohjoispuolelle syntyi Ala-Konttelin talo (Pihasta pihaan, Kuortaneen Länsirannan kyläkirja, s. 34). Paikalla sijaitsee 1800-luvulta peräisin oleva päärakennus sekä uudempia talousrakennuksia. Paikka on nykyisin vapaa-ajan käytössä. Paikalla mainitaan valmistetun rautaa, mutta merkkejä tästä ei havaittu. Noin 30 talosta pohjoiseen ja luoteeseen on jäänneitä purettujen rakennusten perustuksista.

Ehdotus suojavyöhykkeeksi: s-merkintä.



Kontteli.

Kontteli koilliseen.



Kontteli vuoden 1709 maakirjakartalla, KA e26:33.



22. Kurssi

Rekisteritiedot		Paikkatiedot	
Mj-rekisteri		TM35-lehtijako	P4112L
Laji	kulttuuriperintökohde	Vanha yleislehtijako	222403
Tyyppi	kylänpaikat	Koordinaatit ETRS-TM35FIN	I 316451 P 6976052
Tyypin tarkenne	kantatalot	N2000	n. 82,50
Lukumäärä	1	laajuus	
Ajoitus yleinen	Uusi aika	Koordinaattiselite	Asemoitu sijainti
Ajoitustarkenne		Etäisyystieto	Kuortaneen kirkosta n. 8,5 km luoteeseen
Inventointilöydöt		Inventointimenetelmät	pintahavainnointi
Aiemmat tutkimukset		Kaavaluonnoksen nro	
Aiemmat löydöt			

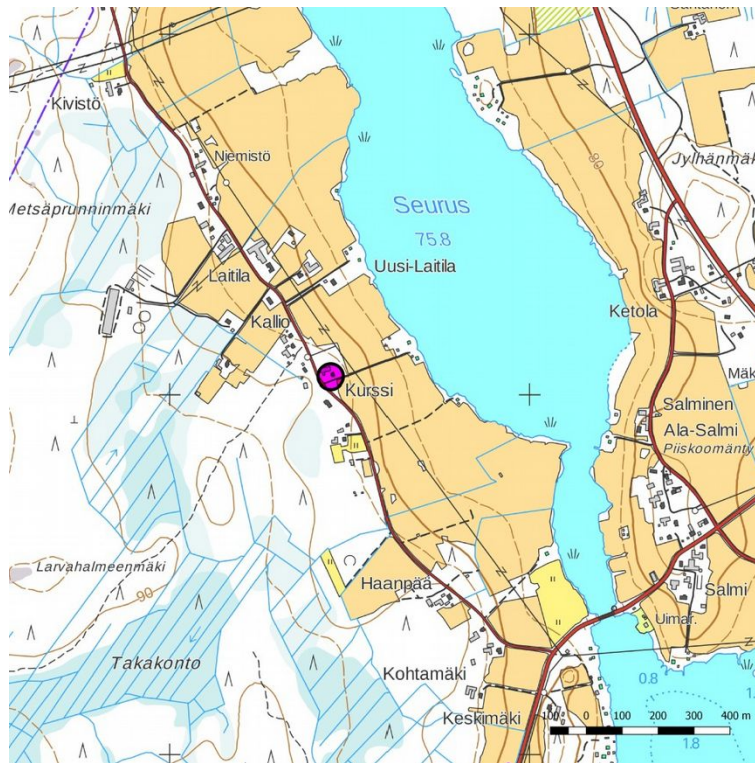
Maastotiedot: Salmen kylässä Seurusjärven länsirannalla Hautamäentien varrella. Itäpuolella on järvelle laskevaa peltoaluetta.

Kuvaus: Kurssin talo on perustettu vuonna 1684. Tila autioitui mahdollisesti 1700-luvun alussa, mutta asutettiin jo vuosisadan puolivälissä. Kurssin vanha päärakennus on siirretty Seurasaaren ulkoilmamuseoon (Piiskoomännyn juurelta. Kuortaneen Salmen kyläkirja, s. 45). Nykyisin paikalla on talo pihapiireineen. Pihan pohjoisreunalla on navettarakennus.

Ehdotus suojavyöhykkeeksi: s-merkintä.



Kurssi pohjoiseen.



Kurssi.

Isonjaon kartta sivulla 25.

23. Lepistö

Rekisteritiedot		Paikkatiedot	
Mj-rekisteri		TM35-lehtijako	P4112L
Laji	kulttuuriperintökohde	Vanha yleislehtijako	222406
Tyyppi	kylänpaikat	Koordinaatit ETRS-TM35FIN	I 317803 P 6974747
Tyypin tarkenne	torpat	N2000	n. 80
Lukumäärä	1	laajuus	
Ajoitus yleinen	Uusi aika	Koordinaattiselite	Nykyinen päärakennus
Ajoitustarkenne		Etäisyystieto	Kuortaneen kirkosta n. 6,7 km luoteeseen
Inventointilöydöt		Inventointimenetelmät	pintahavainnointi
Aiemmat tutkimukset		Kaavaluonnoksen nro	
Aiemmat löydöt			

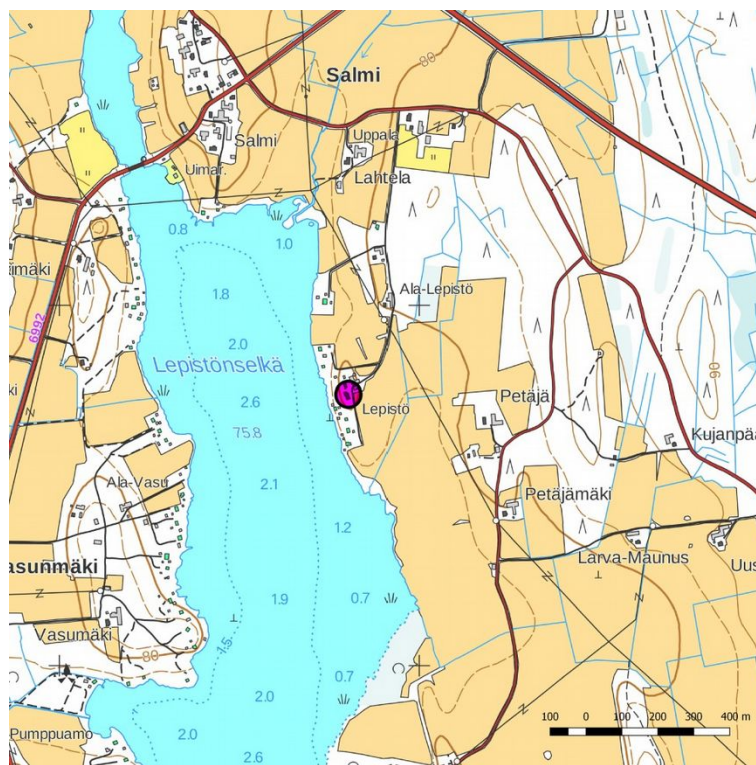
Maastotiedot: Kuortaneenjärven pohjoisosassa Lepistönselän itärannalla.

Kuvaus: Lepistön torppa on erotettu vuonna 1792 Petäjaniemestä (Piiskoomännyn juurelta. Kuortaneen Salmen kyläkirja, s. 42). Paikalla on nykyisin kaksi tilaa useine talousrakennuksineen. Ympäristön pellot ovat viljelyksessä, länsipuolella järvenrannalla sijaitsee tiiviisti vapaa-ajan asuntoja.

Ehdotus suojavyöhykkeeksi: s-merkintä.



Lepistön tilakeskus ympäristöineen lounaaseen.



Lepistö.



Ote vuonna 1757-1759 mitatusta isonjaon kartasta, johon Lepistö on merkitty, alapuolella Petäjaniemi, aivan ylhäällä näkyy myös Yli-Salmi. Kartta KA E49:12/16.

24. Maunus

Rekisteritiedot		Paikkatiedot	
Mj-rekisteri		TM35-lehtijako	P4112L
Laji	kulttuuriperintökohde	Vanha yleislehtijako	222406
Tyyppi	kylänpaikat	Koordinaatit ETRS-TM35FIN	I 319234 P 6972278
Tyypin tarkenne	kantatalot	N2000	n. 81
Lukumäärä	1	laajuus	
Ajoitus yleinen	Uusi aika	Koordinaattiselite	Vanha päärakennus
Ajoitustarkenne		Etäisyystieto	Kuortaneen kirkosta n. 3,9 km luoteeseen
Inventointilöydöt		Inventointimenetelmät	pintahavainnointi
Aiemmat tutkimukset		Kaavaluonnoksen nro	
Aiemmat löydöt			



Maastotiedot: Ruonan kylässä Kuortaneenjärven pohjoisrannalla Niemiskyläntien varrella peltoalueiden keskellä.

Kuvaus: Maunus (Maunuksela I. Maanus) on merkitty vuoden 1549 veroluetteloon. Tila jaettiin 1774 Yli- ja Ala-Maunukselaksi (Ruona – kylä historian laineilla, 48). Paikalla on vanha päärakennus ja useita muita tilarakennuksia, ympäröivät alueet ovat peltoa. Maunus on Kuortaneen vanhimpia asuinpaikkoja.

Ehdotus suojavajöhykkeeksi: s-merkintä.



Maunus länteen.



Maunus.

Isonjaon kartta sivulla 8.



25. Mäki-Ruona

Rekisteritiedot		Paikkatiedot	
Mj-rekisteri		TM35-lehtijako	P4112R
Laji	kulttuuriperintökohde	Vanha yleislehtijako	222406
Tyyppi	kylänpaikat	Koordinaatit ETRS-TM35FIN	I 321115 P 6972774
Tyypin tarkenne	torpat	N2000	n. 82,50
Lukumäärä	1	laajuus	
Ajoitus yleinen	Uusi aika	Koordinaattiselite	Asemointi
Ajoitustarkenne		Etäisyystieto	Kuortaneen kirkosta n. 3,7 km pohjoiseen
Inventointilöydöt		Inventointimenetelmät	pintahavainnointi
Aiemmat tutkimukset		Kaavaluonnoksen nro	
Aiemmat löydöt			

Maastotiedot: Ruonan kylässä Kuortaneenjärven koillisrannalla Niemiskyläntien varrella.

Kuvaus: Paikalle on merkitty torppa vuosina 1757-1759 mitatulle isonjaon kartalle. Alue on peltoa, tien pohjoispuolella sijaitsee tiiviisti tiloja.

Ehdotus suojavyöhykkeeksi: -



Mäki-Ruona.

Isonjaon kartta sivulla 8.



26. Petäjäniemi

Rekisteritiedot		Paikkatiedot	
Mj-rekisteri		TM35-lehtijako	P4112L
Laji	kulttuuriperintökohde	Vanha yleislehtijako	222406
Tyyppi	kylänpaikat	Koordinaatit ETRS-TM35FIN	I 318108 P 6973586
Tyypin tarkenne	kantatalot	N2000	n. 80
Lukumäärä	1	laajuus	
Ajoitus yleinen	Uusi aika	Koordinaattiselite	asemointi
Ajoitustarkenne		Etäisyystieto	Kuortaneen kirkosta n. 5,6 km luoteeseen
Inventointilöydöt		Inventointimenetelmät	pintahavainnointi
Aiemmat tutkimukset		Kaavaluonnoksen nro	
Aiemmat löydöt			

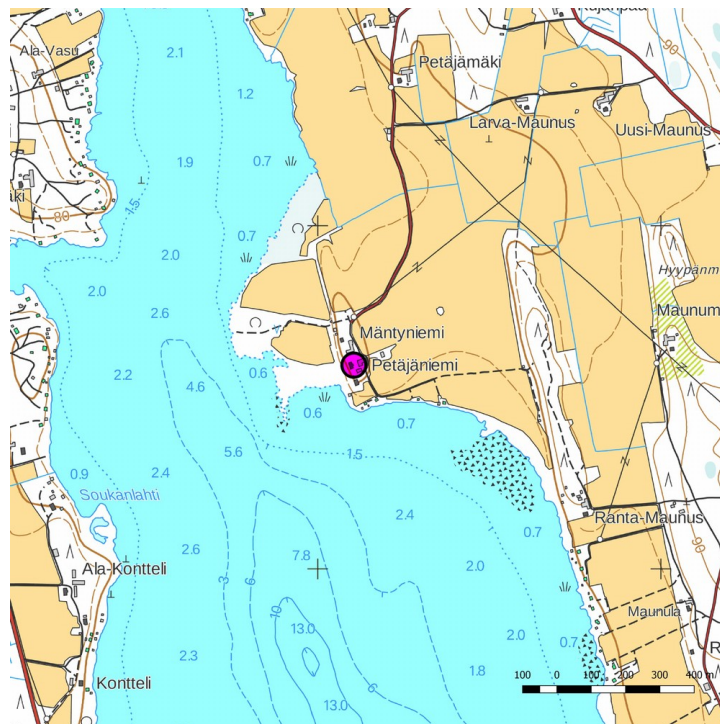
Maastotiedot: Kuortaneenjärven pohjoisosassa järven itärannalla.

Kuvaus: Petäjäniemi on perustettu viimeistään 1675. Paikalla oli mahdollisesti vuonna 1567 perustettu *Pun-taisen* tila, joka autioitui vuosisadan lopulla. (Piiskoomännyn juurelta. Kuortaneen Salmen kyläkirja, s. 42). Paikalla on tiivisti rakennettu tilakeskus, jonka ympärillä on viljelyksessä olevia peltoja.

Ehdotus suojavyöhykkeeksi: s-merkintä.



Petäjäniemi peltojen takana, kuva etelään.



Petäjäniemi.

Isonjaon kartta sivulla 34.

27. Ruona

Rekisteritiedot		Paikkatiedot	
Mj-rekisteri		TM35-lehtijako	P4112R
Laji	kulttuuriperintökohde	Vanha yleislehtijako	222406
Tyyppi	kylänpaikat	Koordinaatit ETRS-TM35FIN	I 321276 P 6972962
Tyypin tarkenne	kantatalot	N2000	n. 85
Lukumäärä	1	laajuus	
Ajoitus yleinen	Uusi aika	Koordinaattiselite	asemointi
Ajoitustarkenne		Etäisyystieto	Kuortaneen kirkosta n. 3,9 km pohjoseen
Inventointilöydöt		Inventointimenetelmät	pintahavainnointi
Aiemmat tutkimukset		Kaavaluonnoksen nro	
Aiemmat löydöt			

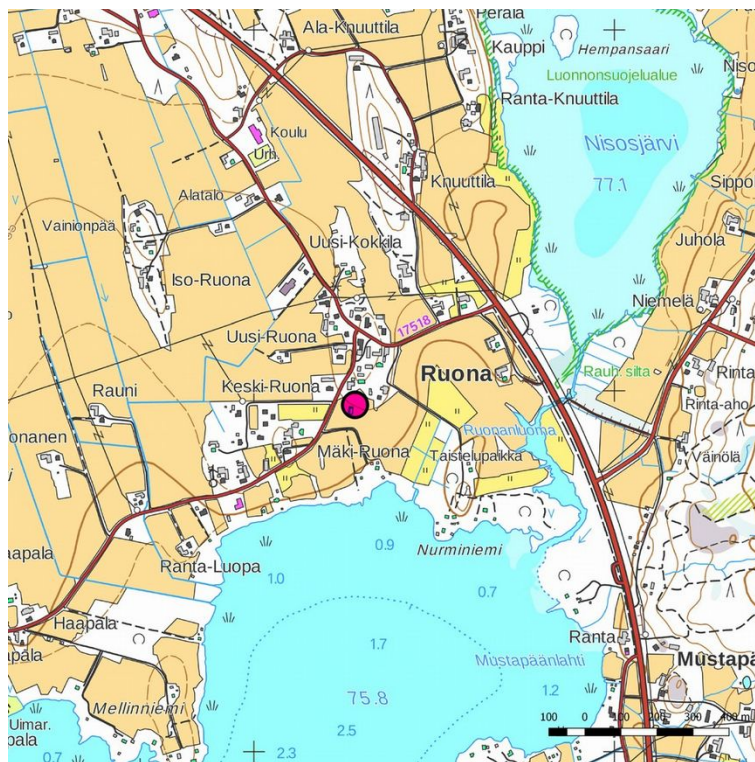
Maastotiedot: Ruonan kylässä Kuortaneenjärven koillisrannalla mäelle tiiviisti rakennetun Ruonan taloryhmän eteläpuolella.

Kuvaus: Ruona on merkitty vuoden 1549 veroluetteloon. Talo jaetaan ensimmäisen kerran 1723 (Piiskoomännyn juurelta. Kuortaneen Salmen kyläkirja, s. 49). Nykyisin mäellä sijaitsee useita tiloja ja niihin kuuluvia talusrakennuksia. Isonjaon kartalle merkitty kantatalon paikka sijaitsee mäen eteläreunalla peltoalueella. Ruonanmäki on Kuortaneen vanhimpia asuinpaikkoja.

Ehdotus suojavaohykkeeksi: s-merkintä.



Ruona on merkitty isonjaon kartalle kuvassa olevan ulkorakennuksen kohdalle. Kuva koilliseen.



Ruona.



Ruonan sijainti ortokuvalla.

Isonjaon kartta sivulla 8.

28. Salmi

Rekisteritiedot		Paikkatiedot	
Mj-rekisteri		TM35-lehtijako	P4112L
Laji	kulttuuriperintökohde	Vanha yleislehtijako	222406
Tyyppi	kylänpaikat	Koordinaatit ETRS-TM35FIN	I 317338 P 6975794
Tyypin tarkenne	kantatalot	N2000	n. 85
Lukumäärä	1	laajuus	
Ajoitus yleinen	Uusi aika	Koordinaattiselite	asemointi
Ajoitustarkenne		Etäisyystieto	Kuortaneen kirkosta n. 7,8 km luoteeseen
Inventointilöydöt		Inventointimenetelmät	pintahavainnointi
Aiemmat tutkimukset		Kaavaluonnoksen nro	
Aiemmat löydöt			

Maastotiedot: Salmen kylässä Ruonantien varrella tiiviisti rakennetun mäen luoteisreunalla.

Kuvaus: Salmi on merkitty vuoden 1549 veroluetteloon. Talo on toiminut kestikievarina 1700-luvulla. Tila jaettiin ensimmäisen kerran vuonna 1760. Salmen alue on Kuortaneen vanhimpia asuinpaikkoja.

Ehdotus suojavaöhykkeeksi: s-merkintä.



Salmen kantatalon paikka tiesuoran päässä, kuva etelään.



Salmi.



Salmen alue ortokuvalla, Salmi ylhäällä, Yli-Salmi alhaalla.



Vuosina 1757-1759 mitattu ja 1824 täydennetty isonjaon kartta, johon Salmi on merkitty. Kartta KA E49:12/12.

29. Seppälä

Rekisteritiedot		Paikkatiedot	
Mj-rekisteri		TM35-lehtijako	P4112L
Laji	kulttuuriperintökohde	Vanha yleislehtijako	222405
Tyyppi	kylänpaikat	Koordinaatit ETRS-TM35FIN	I 318631 P 6970289
Tyypin tarkenne	kantatalot	N2000	n. 85
Lukumäärä	1	laajuus	
Ajoitus yleinen	Uusi aika	Koordinaattiselite	asemointi
Ajoitustarkenne		Etäisyystieto	Kuortaneen kirkosta n. 3 km luoteeseen
Inventointilöydöt		Inventointimenetelmät	pintahavainnointi



Aiemmat tutkimukset		Kaavaluonnoksen nro	
Aiemmat löydöt			

Maastotiedot: Kuortaneenjärven länsirannalla Länsirannantien varrella.

Kuvaus: Seppälä mainitaan verotiedoissa ensimmäisen kerran vuonna 1592. Seppälän ensimmäinen jako oli vuonna 1736, jolloin syntyi Ala- ja Yli-Seppälä (Pihasta pihaan, Kuortaneen Länsirannan kyläkirja, s. 13).

Ehdotus suojavyöhykkeeksi: s-merkintä.



Seppälä.



Ote 1800-luvun puolivälissä laaditusta pitäjänkartasta Seppälän ja Seppälänniemen kohdalta. Kartta: Arkistolaitoksen digitaaliarkisto. Ks. myös isonjaon kartta sivulla 28.



30. Vasumäki

Rekisteritiedot		Paikkatiedot	
Mj-rekisteri		TM35-lehtijako	P4112L
Laji	kulttuuriperintökohde	Vanha yleislehtijako	222403
Tyyppi	kylänpaikat	Koordinaatit ETRS-TM35FIN	I 317133 P 6974124
Tyypin tarkenne	kantatalot	N2000	n. 82,50
Lukumäärä	1	laajuus	
Ajoitus yleinen	Uusi aika	Koordinaattiselite	Nykyinen päärakennus
Ajoitustarkenne		Etäisyystieto	Kuortaneen kirkosta n. 6,6 km luoteeseen
Inventointilöydöt		Inventointimenetelmät	pintahavainnointi
Aiemmat tutkimukset		Kaavaluonnoksen nro	
Aiemmat löydöt			

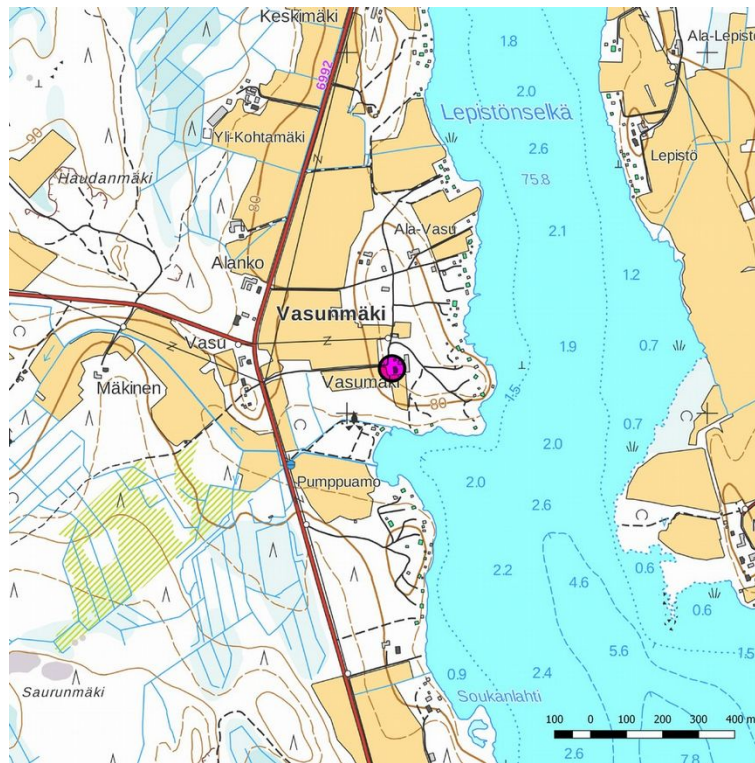
Maastotiedot: Kuortaneenjärven länsirannalla Vasumäellä.

Kuvaus: Vasumäki on perustettu 1781. Tila oli jonkin aikaa kruunutilana 1800-luvulla, ja vuonna 1876-1877 se lunastettiin perintötilaksi (Pihasta pihaan. Kuortaneen Länsirannan kyläkirja. s. 52). Kantatalon paikka sijaitsee pitkän koivukujan päässä matalalla mäellä. Länsipuolella on peltoja ja itäpuolella metsää. Vasumäen talon vanhan paikan sanotaan sijainneen nykyisestä päärakennuksesta kaakkoon. Vuonna 1766 päivätylle ja vuonna 1844 täydennetylle isonjaon kartalle Vasumäen talo on merkitty nykyisen päärakennuksen kohdalle.

Ehdotus suojavyöhykkeeksi: s-merkintä.



Vasumäki koivukujan päässä, kuva itään.



Vasumäki.

Isonjaon kartta sivulla 25.

31. Yli-Salmi

Rekisteritiedot		Paikkatiedot	
Mj-rekisteri		TM35-lehtijako	P4112L
Laji	kulttuuriperintökohde	Vanha yleislehtijako	222406
Tyyppi	kylänpaikat	Koordinaatit ETRS-TM35FIN	I 317423 P 6975534
Tyypin tarkenne	kantatalot	N2000	n. 85
Lukumäärä	1	laajuus	
Ajoitus yleinen	Uusi aika	Koordinaattiselite	asemointi
Ajoitustarkenne		Etäisyystieto	Kuortaneen kirkosta n. 7,6 km luoteeseen
Inventointilöydöt		Inventointimenetelmät	pintahavainnointi
Aiemmat tutkimukset		Kaavaluonnoksen nro	
Aiemmat löydöt			

Maastotiedot: Salmen kylässä Salmentien varrella tiiviisti rakennetulla mäellä.

Kuvaus: Salmi on merkitty vuoden 1549 veroluetteloon. Tila jaettiin ensimmäisen kerran vuonna 1760, jolloin syntyivät Yli- ja Ala-Salmi. Salmenmäki on Kuortaneen vanhimpia asuinpaikkoja.

Ehdotus suojavyöhykkeeksi: s-merkintä.



Salmen mäen eteläosan rakennuskantaa koilliseen. Yli-Salmen kantatalon paikka tien suoran päässä tien oikealla puolella.



Salmi.

Isonjaon kartta sivulla 34.



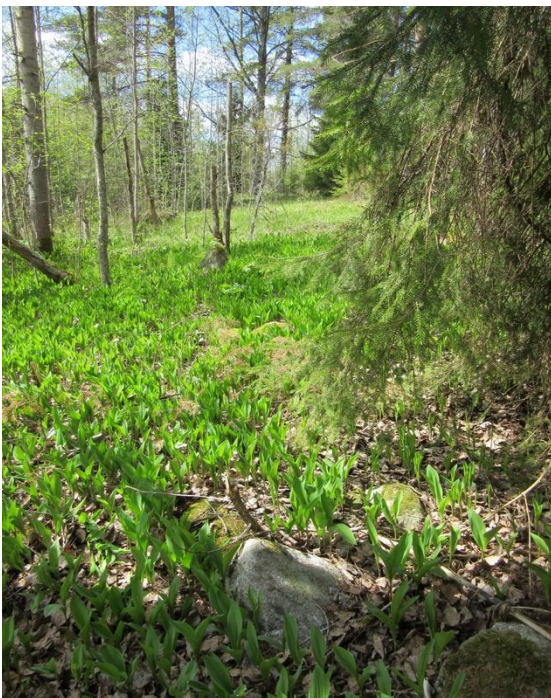
32. Vasumäki 2

Rekisteritiedot		Paikkatiedot	
Mj-rekisteri		TM35-lehtijako	P4112L
Laji	kulttuuriperintökohde	Vanha yleislehtijako	222406
Tyyppi	kylänpaikat	Koordinaatit ETRS-TM35FIN	I 317275 P 6974037
Tyypin tarkenne	Kantatalot ?	N2000	n. 80
Lukumäärä	1	laajuus	
Ajoitus yleinen	Uusi aika	Koordinaattiselite	Arvioitu mahdollinen sijainti
Ajoitustarkenne		Etäisyystieto	Kuortaneen kirkosta n. 6,5 km luoteeseen
Inventointilöydöt		Inventointimenetelmät	Pintahavainnointi, lapionpistot
Aiemmat tutkimukset		Kaavaluonnoksen nro	
Aiemmat löydöt			

Maastotiedot: Kuortaneenjärven länsirannalla Vasumäen talosta n. 150 m kaakkoon metsäisellä alueella matalan rantatörmän päällä.

Kuvaus: Vasumäki on perustettu 1781. (Pihasta pihaan. Kuortaneen Länsirannan kyläkirja, s. 52). Vasumäen talon vanhan paikan sanotaan sijainneen nykyisestä päärakennuksesta kaakkoon (Piiskoomännyn juurelta. Kuortaneen Salmen kyläkirja, s. 57). Alue on rakentamatonta. Rantatörmän päällä on tasainen alue, joka sopisi talon paikaksi, sen pohjoispuolella metsä on muokattua ja aurattua. Talon perustuksiin viittaavia havaintoja ei tehty. Muutamissa kohdissa havaittiin rivimäisesti olevia tai keskittymänä kiviä ja maakasa, jotka voivat liittyä paikan viljelyyn ja peltoon, joka on merkitty vuoden 1962 peruskartalle.

Ehdotus suojavyöhykkeeksi: -.



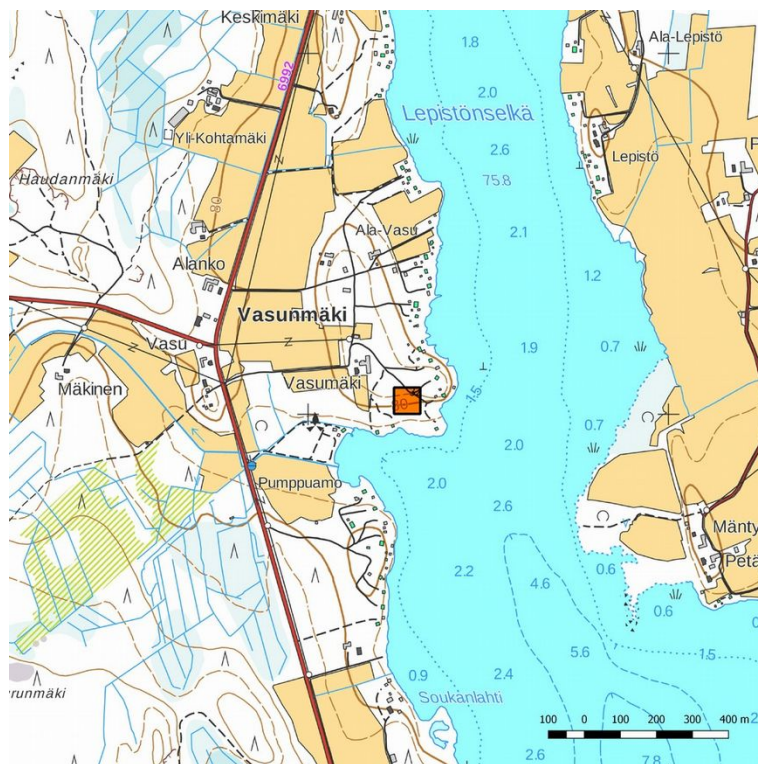
Paikalla havaittiin joitakin kiviä rivimäisesti.



Epämääräinen maakasa, jossa ei esiintynyt hiltä tai kiviä.



Kuva rantatörmän päältä tasaiselta alueelta entisen pellon kohdalta, kuva itään.



Vasumäki 2.



33. Kontteli 2

Rekisteritiedot		Paikkatiedot	
Mj-rekisteri		TM35-lehtijako	P4112L
Laji	Muu havainto/ kulttuuriperintökohde	Vanha yleislehtijako	222406
Tyyppi	Rakennusten pohjat	Koordinaatit ETRS-TM35FIN	I 317194 P 6972579
Tyyppin tarkenne	Uunin jäännös	N2000	n. 82,50
Lukumäärä	1	laajuus	
Ajoitus yleinen	uusin (uusi ?) aika	Koordinaattiselite	gps-mittaus
Ajoitustarkenne		Etäisyystieto	Kuortaneen kirkosta n. 5,5 km luoteeseen
Inventointilöydöt		Inventointimenetelmät	Pintahavainnointi, kairaus
Aiemmat tutkimukset		Kaavaluonnoksen nro	
Aiemmat löydöt			

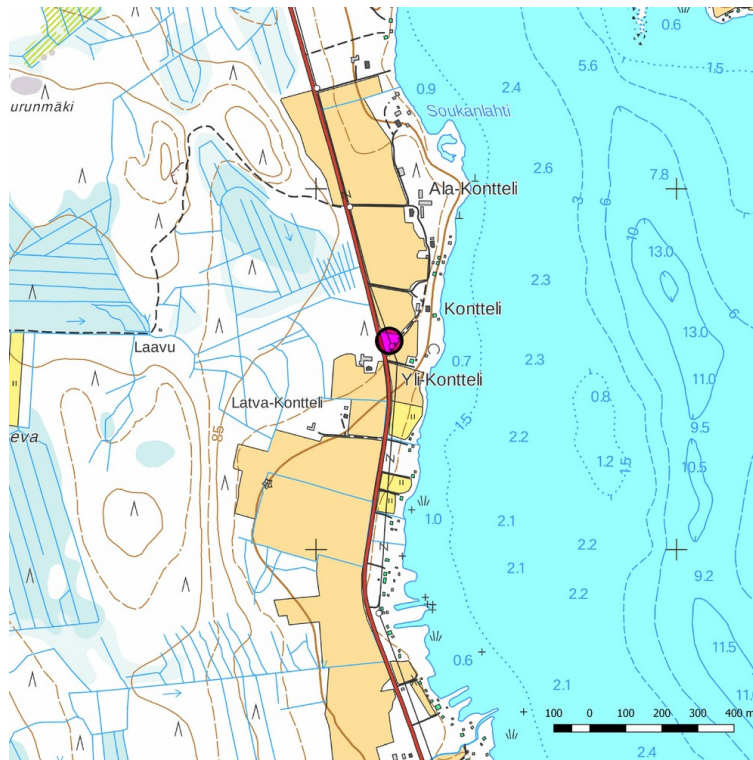
Maastotiedot: Kuortaneenjärven länsirannalla, Länsirannantien ja Konttelin talolle johtavan ajotien hangassa. Kohdan ylittää sähkölinja.

Kuvaus: Noin 2,5 m halkaisijaltaan ja hieman yli 1 m korkea uunin jäännös, kivet ovat n. 0,3-0,5 m halkaisijaltaan, joista osa on laakakiviä. Kairauksessa esiintyi hiiltä ja hiekkakerros, pinnalla ja ympärillä on lasia, rautaromua ja tiilenkappaleita. Paikalle on merkitty rakennus vuoden 1962 peruskartalle; ilmeisesti kysymys on melko lähihistoriaan ajoittuvasta kohteesta.

Ehdotus suojavyöhykkeeksi: -.



Uunin jäännös itään.



Kontteli 2.

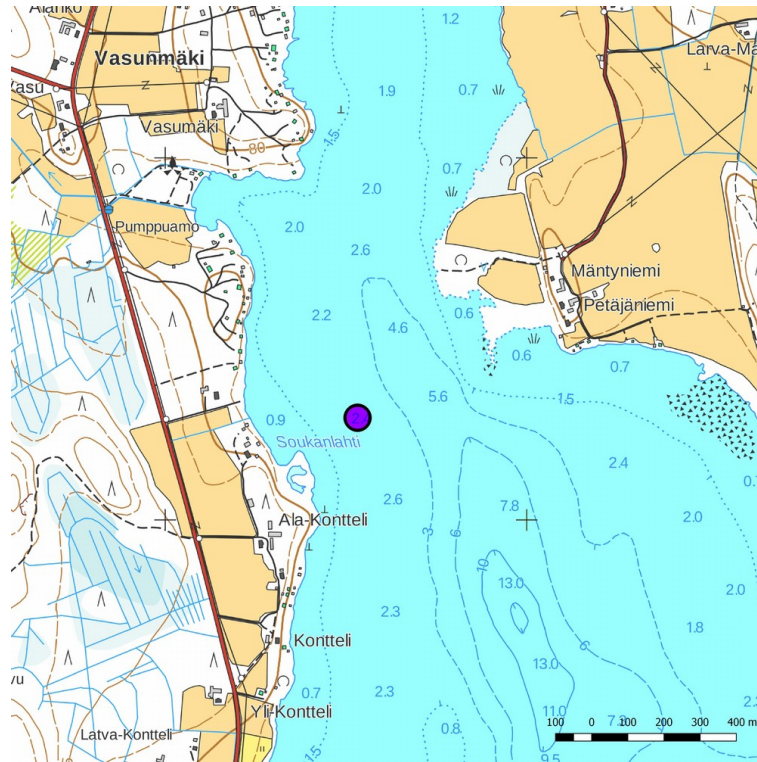
34. Kuortaneenjärvi

Rekisteritiedot		Paikkatiedot	
Mj-rekisteri		TM35-lehtijako	P4112L
Laji	kulttuuriperintökohde	Vanha yleislehtijako	222406
Tyyppi	Kultti- ja tarinapaikat	Koordinaatit ETRS-TM35FIN	I 317534 P 6973284
Tyypin tarkenne	tarinapaikat	N2000	vedenalainen
Lukumäärä	1	laajuus	
Ajoitus yleinen	uusi aika	Koordinaattiselite	Perimätiedon mukaan
Ajoitustarkenne		Etäisyystieto	Kuortaneen kirkosta n. 5,7 km luoteeseen
Inventointilöydöt		Inventointimenetelmät	Ei tarkistettu
Aiemmat tutkimukset		Kaavaluonnoksen nro	
Aiemmat löydöt			

Maastotiedot: Kuortaneenjärven pohjoisosassa Soukanlahdella nk. Konttelinkarilla.

Kuvaus: Tarinan mukaan Isonvihan aikana venäläiset veivät kaikista Lapuan kappeleista kirkonkellot. Kuortaneen kirkonkellot pelastettiin upottamalla ne järveen Konttelinkarille (Heikki Klemetti, Kuortaneen vaiheita sanoin ja kuvin. 1932). Kelloja on 1990-luvun lopulla etsittykin. Etsinnöt kustansi Kuortaneen kunta (Kuortaneenjärvi Lapuanjoen helmi, s. 11). Kohteen sijainti on arvio (Piiskoomännyn juurelta. Kuortaneen Salmen kyläkirja, s. 29, kartta s. 57).

Ehdotus suojavaikykkeeksi: -.



Kohteen sijainti perimätiedon mukaan.

35. Länsiranta

Rekisteritiedot		Paikkatiedot	
Mj-rekisteri		TM35-lehtijako	P4112L
Laji	kulttuuriperintökohde	Vanha yleislehtijako	222405
Tyyppi	Kultti- ja tarinapaikat	Koordinaatit ETRS-TM35FIN	I 317177 P 6971888
Tyypin tarkenne	tarinapaikat	N2000	77
Lukumäärä	1	laajuus	
Ajoitus yleinen	uusi aika	Koordinaattiselite	perimätiedon mukaan
Ajoitustarkenne		Etäisyystieto	Kuortaneen kirkosta n. 5 km luoteeseen
Inventointilöydöt		Inventointimenetelmät	pintahavainnointi
Aiemmat tutkimukset		Kaavaluonnoksen nro	
Aiemmat löydöt			

Maastotiedot: Kuortaneenjärven länsirannalla Länsirannan kylässä Länsirannantien varrella. Alueella kulkee sähkölinja, itäpuolella järvenrannassa on tiheää huvila-asutusta.

Kuvaus: Tarinan mukaan paikalle on haudattu venäläinen sotilas Suomen sodan aikana (Piiskoomännyn



juurelta. Kuortaneen Salmen kyläkirja, s. 57). Paikalla ei havaittu maanpinnalla näkyviä rakenteita, jotka voisivat viitata hautapaikkaan.

Ehdotus suojavyöhykkeeksi: -.



Inventoitua aluetta pohjoiseen.



Länsiranta.



36. Nurminiemi

Rekisteritiedot		Paikkatiedot	
Mj-rekisteri		TM35-lehtijako	P4112R
Laji	kulttuuriperintökohde	Vanha yleislehtijako	222406
Tyyppi	tapahtumapaikat	Koordinaatit ETRS-TM35FIN	I 321594 P 6972726
Tyypin tarkenne	taistelupaikat	N2000	n. 80-85
Lukumäärä	1	laajuus	
Ajoitus yleinen	Uusi aika	Koordinaattiselite	Peruskartalle merkitty muistomerkki
Ajoitustarkenne	31.8.-1.9.1808	Etäisyystieto	Kuortaneen kirkosta n. 3,7 km pohjoiseen
Inventointilöydöt		Inventointimenetelmät	pintahavainnointi
Aiemmat tutkimukset		Kaavaluonnoksen nro	
Aiemmat löydöt			

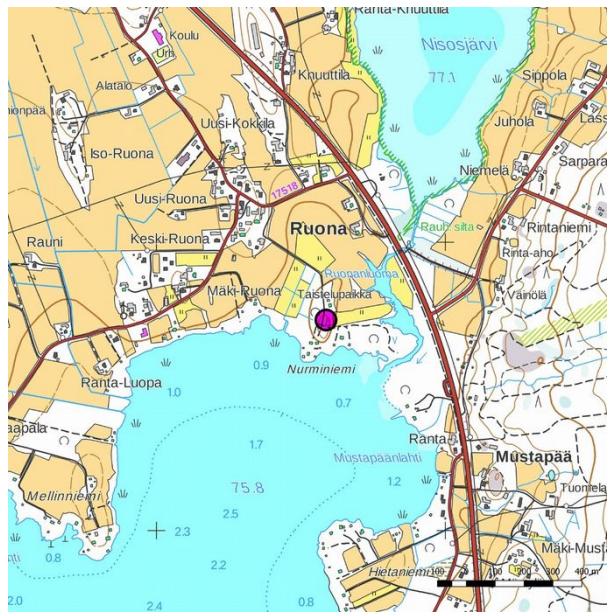
Maastotiedot: Ruonan kylässä Kuortaneenjärven koillisrannalla oleva mäki.

Kuvaus: Ruonan kylässä käytiin Suomen sodan aikana taistelu, jota on pidetty yhtenä ratkaisevimmista sodan taisteluista. Nurminiemessä sijaitsi suomalaisten tykkipatteri taistelun sytyessä. Ruotsalais-suomalaisjoukoilla oli 3200 miestä ja venäläisillä 2500 miestä. Suomalais-ruotsalaiset joukot olivat asemassa Alajärventien länsipuolella ja Porraslammentien tuntumassa Takalaan ja Porraslammen lounaispuolelle asti. Ruotsin armeija onnistui pitämään asemansa, jonka jälkeen joukot vetäytyivät Salmelle. Salmella käytiin 2.9.1808 taistelu Kuopiontien risteyksessä ja metsäalueilla Salmen pohjois- ja itäpuolella. Nurminiemessä sijaitsee Ruonan taistelun muistomerkki. Muistomerkki on kookas kivipaasi. Kivipaasi pystytettiin, kun taistelusta oli kulunut 100 vuotta (Ruona – kylä historian laineilla, s. 22 ja 65 ja Piiskoomännyn juurelta. Kuortaneen Salmen kyläkirja, s. 90-104). Ruonan kylällä sijaitsee myös Suomen sodan opastuskeskus.

Ehdotus suojavyöhykkeeksi: s-merkintä.



Mäki kuvattuna kaakkoon, muistomerkki näkyy korkeimmalla kohdalla.



Nurminiemi.



Joukkojen sijoittuminen Ruonan taistelussa. Kartta: Suomen sodan historia 1808-1809, s. 204.



37. Piiskoomänty

Rekisteritiedot		Paikkatiedot	
Mj-rekisteri		TM35-lehtijako	P4112L
Laji	kulttuuriperintökohde	Vanha yleislehtijako	222406
Tyyppi	tapahtumapaikat	Koordinaatit ETRS-TM35FIN	I 317381 P 6975788
Tyypin tarkenne		N2000	n. 85
Lukumäärä	1	laajuus	
Ajoitus yleinen	Uusi aika	Koordinaattiselite	Peruskartalle merkitty symboli
Ajoitustarkenne		Etäisyystieto	Kuortaneen kirkosta n. 2,9 km luoteeseen
Inventointilöydöt		Inventointimenetelmät	pintahavainnointi
Aiemmat tutkimukset		Kaavaluonnoksen nro	
Aiemmat löydöt			

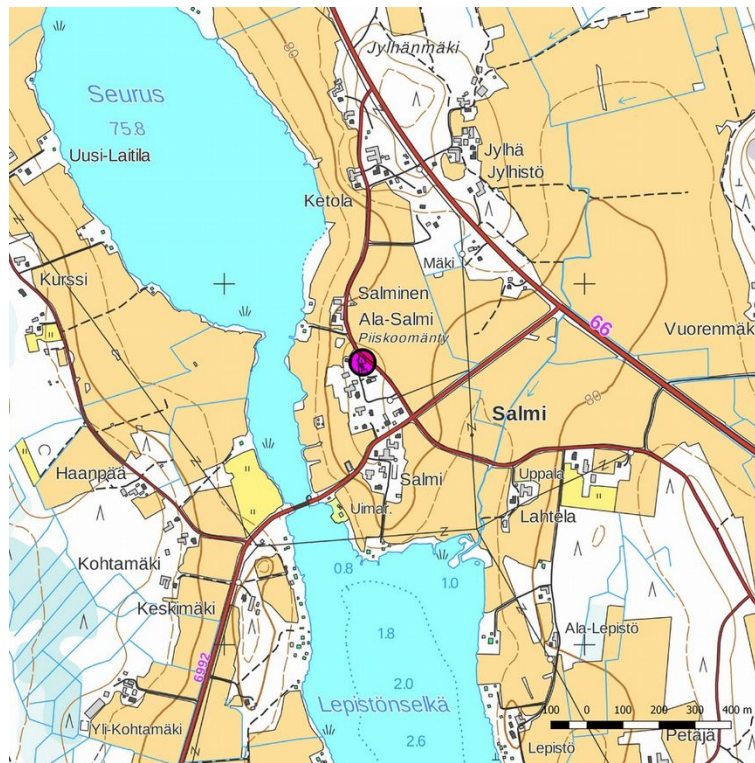
Maastotiedot: Salmen kylässä Ruonantien varrella.

Kuvaus: Vanha raipparangaistusten toimeenpanopaikka. Paikalla on esitetaulu, jonka tekstissä kerrotaan mm.: ”Ruotsi-Suomessa raipparangaistus tuli yhä yleisemmäksi 1700-luvulla. Piiskoomännyn vieressä on Salmen vanha käräjätupa, jossa pidettiin ainakin kihlakunnan käräjiä. Yleensä raippatuomio annettiin välittömästi käräjillä tapahtuneen tuomioluvun jälkeen.... Maksimimäärä raippoja oli 40 paria. Yleensä raipparangaistus oli niin kova, että siihen joko kuoli tai rampautui loppuiäkseen”. Puu on merkitty nykyiselle peruskartalle tekstillä ”Piiskoomänty”.

Ehdotus suojavyöhykkeeksi: s-merkintä.



Piiskoomänty opastaulun oikealla puolella, kuva luoteeseen.



Piiskoomäntä.

38. Seppälä 2

Rekisteritiedot		Paikkatiedot	
Mj-rekisteri		TM35-lehtijako	P4112L
Laji	kulttuuriperintökohde	Vanha yleislehtijako	222405
Tyyppi	kivirakenteet	Koordinaatit ETRS-TM35FIN	I 318692 P 6970240
Tyyppin tarkenne	kellari	N2000	n. 85
Lukumäärä	1	laajuus	
Ajoitus yleinen	Uusi aika	Koordinaattiselite	gps-mittaus
Ajoitustarkenne		Etäisyystieto	Kuortaneen kirkosta n. 2,9 km luoteeseen
Inventointilöydöt		Inventointimenetelmät	pintahavainnointi
Aiemmat tutkimukset		Kaavaluonnoksen nro	
Aiemmat löydöt			

Maastotiedot: Kuortaneenjärven länsirannalla Länsirannantien varrella.

Kuvaus: Heti maantien itäpuolella luonnonkivistä holvattu maakellari. Kellari on hyväkuntoinen, mutta ei enää käytössä. Läheisyydessä sijaitsee vanhoja hirsiaittoja ja tuulimyllyn jäännös (tuulimyllystä tehtiin oma kohdekortti, ks. kohde 39).

Ehdotus suojavyöhykkeeksi: s-merkintä.



Kellari sisältä.



Kellari kuvattuna itään.



Seppälä 2.

39. Seppälä 3

Rekisteritiedot		Paikkatiedot	
Mj-rekisteri		TM35-lehtijako	P4112L
Laji	kulttuuriperintökohde	Vanha yleislehtijako	222405
Tyyppi	Työ- ja valmistuspaikat	Koordinaatit ETRS-TM35FIN	I 318738 P 6970238
Tyyppin tarkenne	tuulimyllyt	N2000	n. 85
Lukumäärä	1	laajuus	
Ajoitus yleinen	Uusi aika	Koordinaattiselite	gps-mittaus
Ajoitustarkenne		Etäisyystieto	Kuortaneen kirkosta n. 2,9 km luoteeseen
Inventointilöydöt		Inventointimenetelmät	pintahavainnointi
Aiemmat tutkimukset		Kaavaluonnoksen nro	
Aiemmat löydöt			

Maastotiedot: Kuortaneenjärven länsirannalla Länsirannantien varrella metsäisellä alueella.

Kuvaus: Seppälän tilan itäpuolella Länsirannantiestä n. 50 itään on tuulimyllyn jäänteet. Kyseessä on ollut harakkamylly. Kohde on merkitty peruskartalle.

Ehdotus suojavyöhykkeeksi: s-merkintä.



Tuulimylly kuvattu koilliseen.



Seppälä 3.



9. Aineistoluettelo

Digitaalinen aineisto

Arkistolaitoksen digitaaliarkisto:

Isonjaon kartat E49:12/1-44 Kuortane, pitäjänkartat, Kuortane <http://digi.narc.fi/digi/search.ka>

Geologian tutkimuskeskus,

<http://gtkdata.gtk.fi/Maankamara/index.html>

Kuortaneenjärvi Lapuanjoen helmi. 2006.

Maanmittauslaitos, avoimien aineistojen tiedostopalvelu,

<https://tiedostopalvelu.maanmittauslaitos.fi/tp/kartta>

<http://vanhatpainetutkartat.maanmittauslaitos.fi/>

Museovirasto, Kulttuuriympäristön palveluikkuna, arkeologiset kohteet ja kulttuuriympäristön tutkimusraportit arkeologia, Kuortane, <https://www.kyppi.fi/palveluikkuna/portti/read/asp/default.aspx>

Vanha kartta, <http://www.vanhakartta.fi/historialliset-kartat/maakirjakartat/search-results>

Kirjallisuus

Alanen J. Aulis, Etelä-Pohjanmaan historia IV. 1948.

Kuortaneenjärvi Lapuanjoen helmi. Länsi-Suomen ympäristökeskus. 2006.

Lappalainen Jussi T., Wolke L. E., Pylkkänen A., Suomen sodan historia 1808-1809. 2008.

Pihasta pihaan. Kuortaneen Länsirannan kyläkirja. 2008.

Piiskoomännyn juurelta. Kuortaneen Salmen kyläkirja. 1990.

Ruona – kylä historian laineilla. 2013.