

## Soini / Ähtäri 2019

Kimpilamminkankaan tuulivoimapuiston  
arkeologinen selvitys



Hans-Peter Schulz, 4.11.2019



**KESKI-POHJANMAAN ARKEOLOGIA**PALVELU



## Tiivistelmä

Keski-Pohjanmaan Arkeologiapalvelu suoritti lokakuussa 2019 arkeologista inventointia Etelä-Pohjanmaalla Soinin ja Ähtärin kuntien rajan molemmin puolin sijaitsevalla Kimpilamminkankaan tuulivoimapuiston hanke-alueella.

Energiequelle GmbH /Oy suunnittele Etelä-Pohjanmaalle Soinin ja Ähtärin Kimpilamminkankaalle tuulivoimapuistoa, jossa olisi enintään 29 voimalaa. Hankealue sijaitsee Soinin keskustasta 10,5 – 16,4 km etelään ja Ähtärin keskustasta 20,2 – 29,1 km pohjoiskoilliseen, sen pinta-ala on noin 26,8 km<sup>2</sup>. Lisäksi hankesuunnitelmaan kuuluu ulkoinen sähkönsiirtolinjaus VEA turbiinista 28 koilliseen 110 kV linjan johtokäytävälle (pituus 0,8 km), ja VEB turbiinista 2 länteen 400 kV linjalle uudelle sähköasemalle (pituus 1,2 km).

Inventoinnissa 2019 kartoitettiin 23 uutta muinaisjäännöskohdetta, joista 15 on tervahautoja, 7 on tervapirtin pohjia ja kiukaita ja yksi rakennuksen (tervavaraston) pohja.

Hankkeella voisi olla vaikutusta muinaisjäännöksiin: Voimalapaikka 1 sijaitsee 110 m pohjoiseen tervahaudasta kohde 22, tervahauta kohde 23 sijaitsee itäisestä sähkönsiirto linjauksesta (VEB) 38 m kaakkoon, hanke ei vaikuta kohteeseen, jollei linjaa siirretä lähemmäksi. Tervahauta kohde 21 sijaitse metstieltä 5 m pohjoiseen, se on otettava huomion jos tie levenetään, maakaapeli olisi sijoitettava tien eteläpuolelle.

## Sisällysluettelo

|  |    |
|--|----|
|  | s. |
| 1. Perustiedot.....                            | 2  |
| 2. Inventoinnin lähtökohdat ja menetelmät..... | 3  |
| 3. Maisema, topografia ja geologia.....        | 6  |
| 3.1. Maastokuvaukset ja valokuvat.....         | 7  |
| 4. Alueen aiempi maankäyttö.....               | 13 |
| 5. Tulokset.....                               | 15 |
| Yleiskartat kohteista.....                     | 15 |
| 6. Kohdeluettelo.....                          | 16 |
| 7. Kohdetiedot.....                            | 17 |
| 8. Aineistoluettelo.....                       | 33 |





## 1. Perustiedot

**Inventointialue:** Soinissa ja Ähtärissä sijaitseva Kimpilamminkankaan tuulivoimapuiston hankealue Soinin keskustasta 10,5 – 16,4 km etelään ja Ähtäriin keskustasta 20,2 – 29,1 km pohjoiskoilliseen

**Tilaaajat:** Energiequelle Oy ja Sitowise Oy

**Hankeomistaja:** Energiequelle Oy

**Inventoinnin laji:** Osainventointi

**Kenttätyöaika:** 9.-13.10.2019 yhteensä 3,5 kenttätyöpäivää

**Karttanumerot:** TM35 FIN P4131L

vanha yleislehtijako, 2242 01, 04, 05

**Korkeus:** n. 166 – 207 m mpy

**Koordinaattijärjestelmä:** ETRS-TM35 FIN -tasokoordinaatisto

**Kopio raportista:** Museoviraston arkisto (digitaalinen ja paperikopio)

**Inventointilöydöt:** -

**Aiemmat tutkimukset: (lähialueet)**

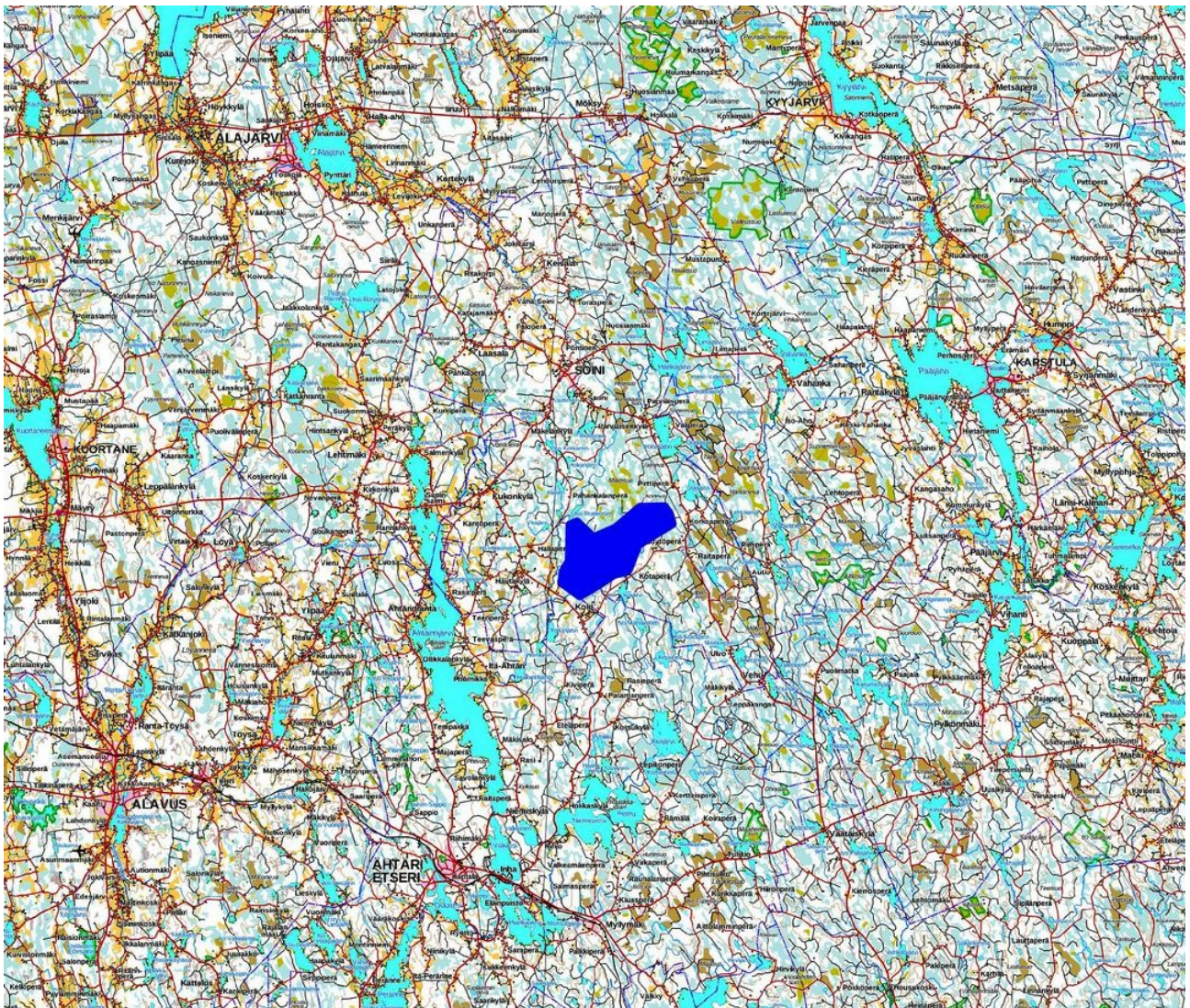
H. Kotivuori ja J. Saukkonen 1981, Ähtäriin kuntainventointi

Nina Strandberg 2002, Soini kuntainventointi

Ville Laurila 2013, KMO – Metsähallitus. Pohjoinen Keski-Suomi kulttuuriperintöinventointi 2013

Laija Simponen-Robins 2016; Arkeologinen perintömme -esiselvityshankkeen inventointiraportti Alavus, Kuortane, Ähtäri

**Aiemmat löydöt:**



Kartta 1. Hankealueen sijainti, alue sinisenä. Maanmittauslaitoksen maastokarttarasteri 1:250 000 / 10/2019.





## 2. Inventoinnin lähtökohdat ja menetelmät

Energiequelle GmbH / Oy suunnittele Etelä-Pohjanmaalle Soinin ja Ähtärin Kimpilamminkankaalle tuulivoimapuistoa, jossa olisi enintään 29 voimalaa (VE1 29 voimalaa ja VE2 24 voimalaa) . Hankealue sijaitsee Soinin keskustasta 10,5 – 16,4 km etelään ja Ähtärin keskustasta 20,2 – 29,1 km pohjoiskoilliseen, sen pinta-ala on noin 26,8 km<sup>2</sup>. Lisäksi hankesuunnitelmaan kuuluu ulkoinen sähkönsiirtolinjaus VEA turbiinista 28 koilliseen 110 kV linjan johtokäytävälle ( pituus 0,8 km), ja VEB turbiinista 2 länteen 400 kV linjalle uudelle sähköasemalle (pituus 1,2 km).z

Tuulipuiston hankealueelta ei tunnettu muinaisjäännöskohteita ennen inventointia; niitä ei ole myöskään lähiseudulta (etäisyys alle 5 km hankealueelta) tiedossa. Hankealueelta 0,8 – 1,3 km etelään on kaksi kivikautista löytöpaikka (Saarenpää, tunnus 1000008092 ja Mustalamminkangas tunnus 1000008097) Siitä ei ole tietoa, onko aikaisemmissa kuntainventoinnissa (Ähtäri 1981 ja Soini 2002)- käyty hankealueella.

### 2. 1. Esiselvitys

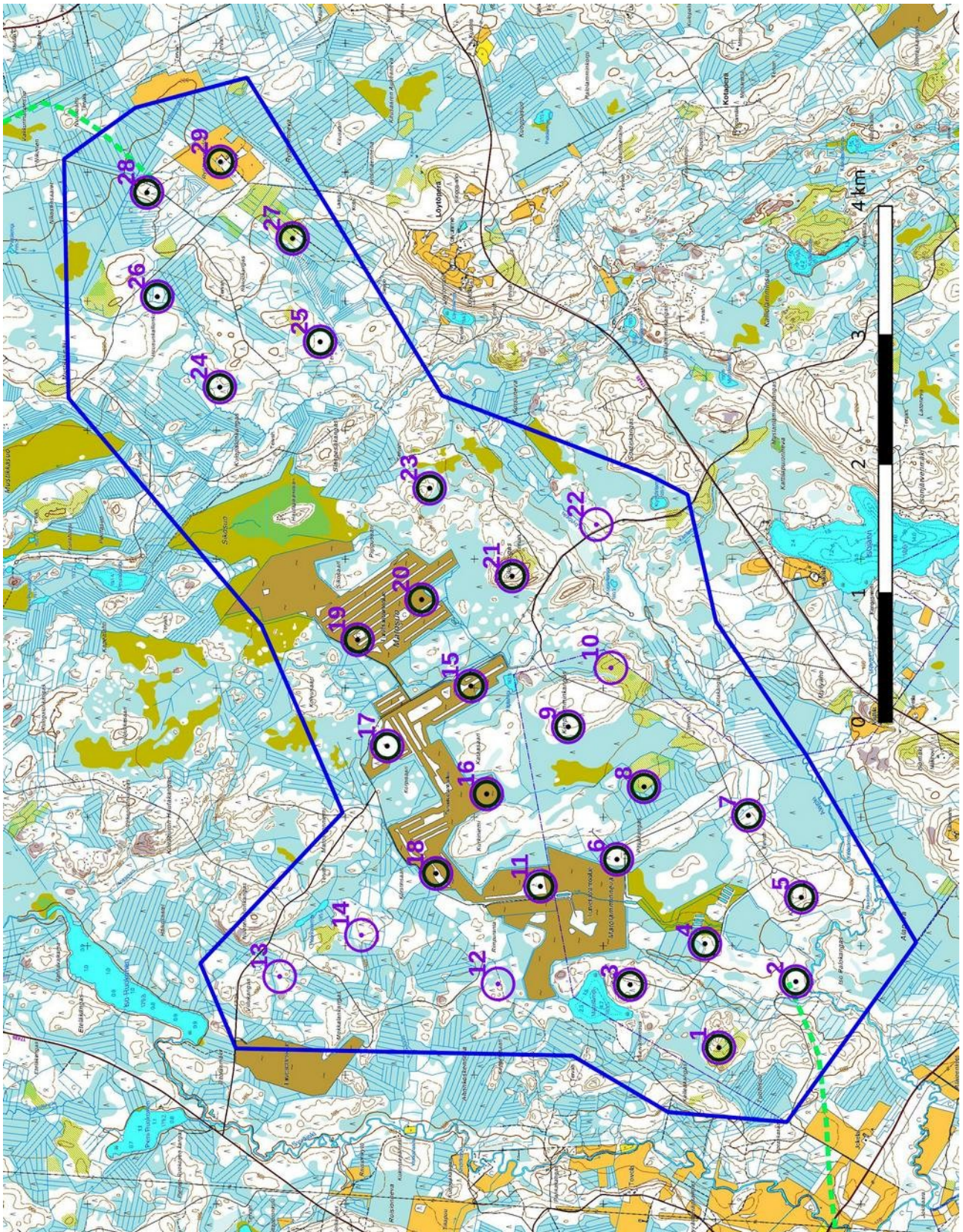
Muinaisjäännösten paikallistaminen ja arviointi perustui hankealueilla ja lähiseudulla aikaisemmin tehtyjen arkeologisten selvitysten tuloksiin. Näiden tietojen lisäksi esiselvityksessä käytettiin erilaisia aineistoja, joiden avulla erotettiin muinaisjäännösten sijainnin kannalta relevantit alueet. Esihistoriallisten kohteiden osalta kaukokartoituksessa keskeisiä aineistoja ovat GTK:n kallio- ja maaperäkartat, Maanmittauslaitoksen ortoilmakuvat, korkeusmalli sekä laserkeilausaineiston pistepilviaineisto. Laserkeilausmenetelmä tuottaa hyvin tarkkaa tietoa kohteensa pinnanmuodoista, ja sen avulla voidaan paikantaa lähinnä erilaisia kuoppakohteita, kuten asumuspainanteita, tervahautoja ja hiilimiiluja tai isoja vallirakenteita. Historiallisen ajan kohteita etsitään topografian, kirjallisuustietojen, perimätiedon, paikannimistön ja internetistä löytyvän historiallisen karttamateriaalin avulla, kuten isonjaonkarttojen pitäjänkarttojen tie- ja liikennekarttojen tai myös alueesta laadittujen vanhimpien peruskarttojen avulla.

### 2.2. Maastoinventointimenetelmä

Maastoinventoinnissa tarkastettiin voimalapaikat vähintään 200 – 400 m säteellä, ulkoiset sähkönsiirtolinjaukset 40-100 m leveällä kaistaleella, voimalapaikkojen väliset alueet, voimalapaikkojen ja käytössä olevien metsäteiden alueet, tielinjaukset sekä muut otolliset kuivat kankaat.

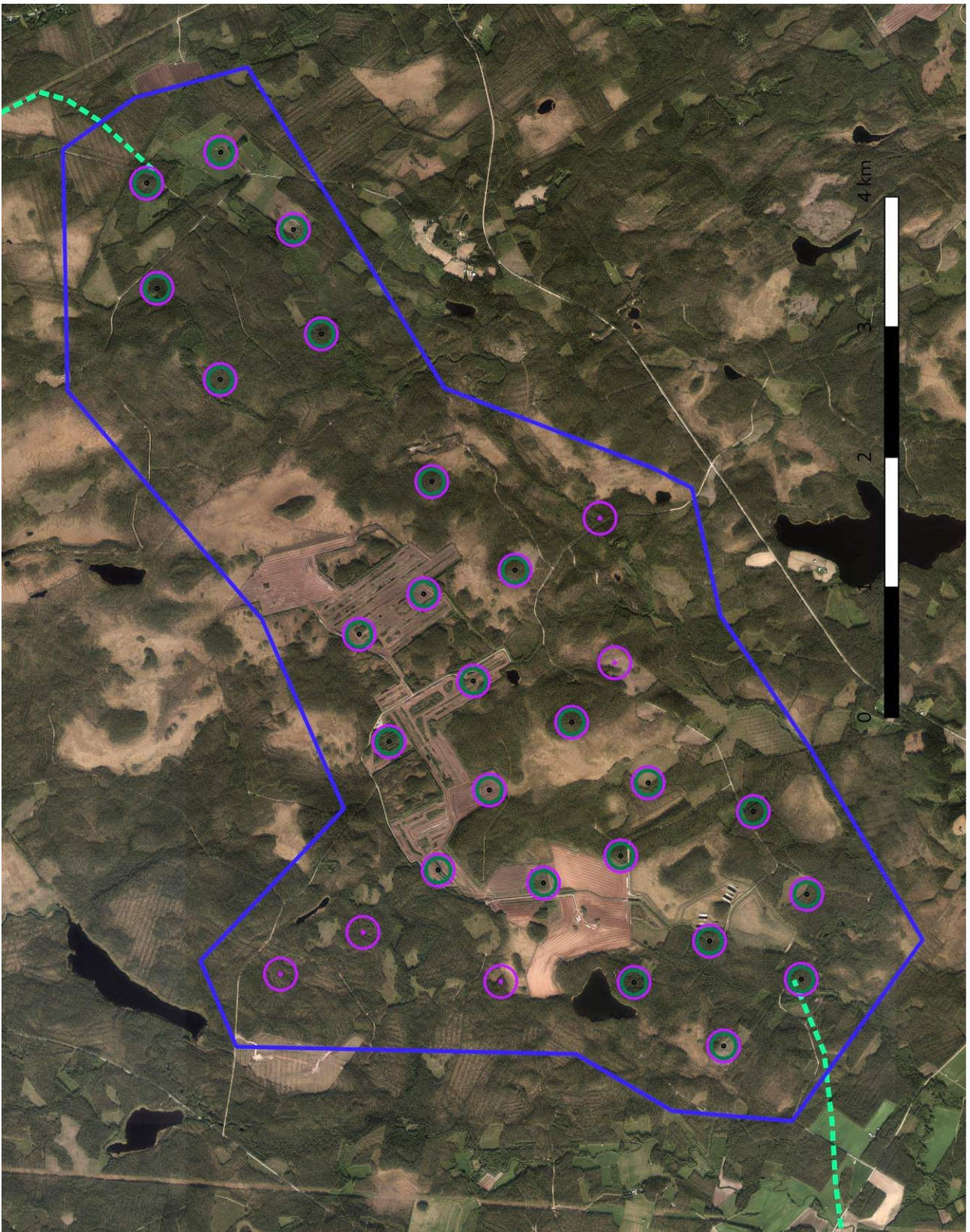
Inventointi perustui pääosin silmänvaraisiin pintahavaintoihin. Maaperää tarkastettiin pääosin ojen leikkauksista, hiekka-alueilla tehtiin lapiolla koekuoppia ja joitakin kohteita kairattiin. Kohteet ja suunniteltuja rakentamisen alueita valokuvattiin ja niistä kirjattiin maasto- ja maisemaselvityksiä. Työssä käytettiin EGNOS- / GLONASS yhteensopivaa paikanninta Garmin GPSmap 64, QGis 3.40. -ohjelmaa paikkatietohallintaan ja GrassGis 7.0 -ohjelmaa Lidar pistepilviaineiston käsittelyssä ja terrainanalyysissä.





Kartta 2. Yleiskartta tuulipuiston hankealueesta. Hankealueen raja sinisenä, voimalapaikat VE 1 violettina ympyränä ja voimalapaikat VE 2 vihreänä ympyränä (numerointi molemmissa vaihtoehdoissa sama), ulkoiset sähkösiirtolinjaukset vihreänä katkoviivana. Maanmittauslaitoksen maastokarttarasteri 1:20 000, 10/2019.





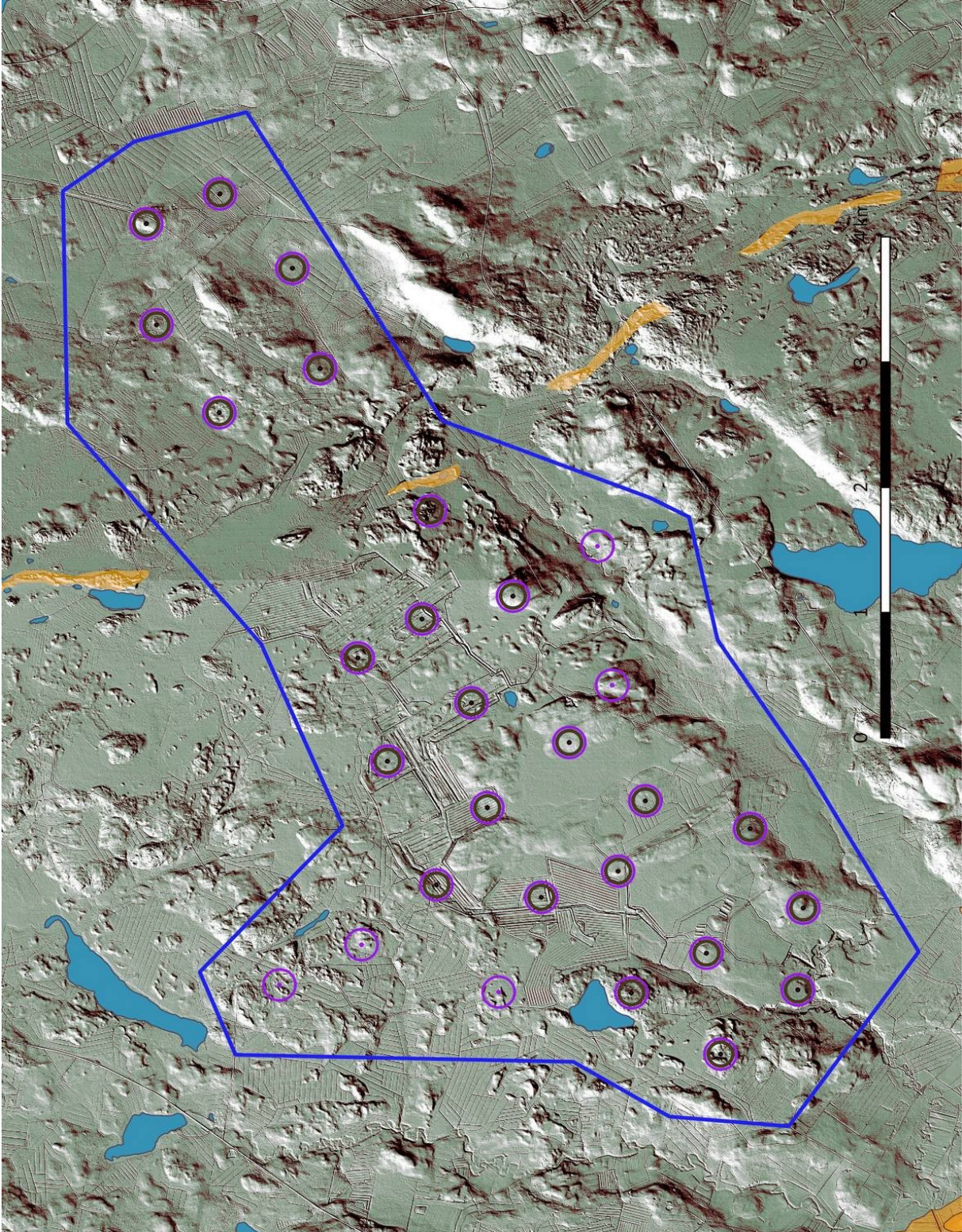
Kartta 3. Hankealue, Maanmittauslaitoksen ortokuvat 10/2019. >wms-server <http://tiles.kartat.kapsi.fi/ortokuva?>  
Karttaselitys ks. kartta 2 sivulla 4.





### 3. Maisema, topografia ja geologia

Hankealue sijaitsee Suomenselän supra-akvaatisella vedenjakajalueella, joka on melko tasainen. Kaakkoisosassa on matalien mäkien jono, joiden rinteet ovat pohjamoreenin peittämiä, tasaiset alueet ovat soistuneet, turvekerrostumien paksuus on paikoitellen useita metriä. Osa alueesta on ojitettua rämettä ja se on kokonaan metsätalouskäytössä. Alueen keskellä on melkein 4 km pitkä Matosuo-Matolamminnevan turvetuotantoalue. Hankealueen halkaisee katkonainen kapea kaakkois-pohjoisluode suuntainen harjujakso.



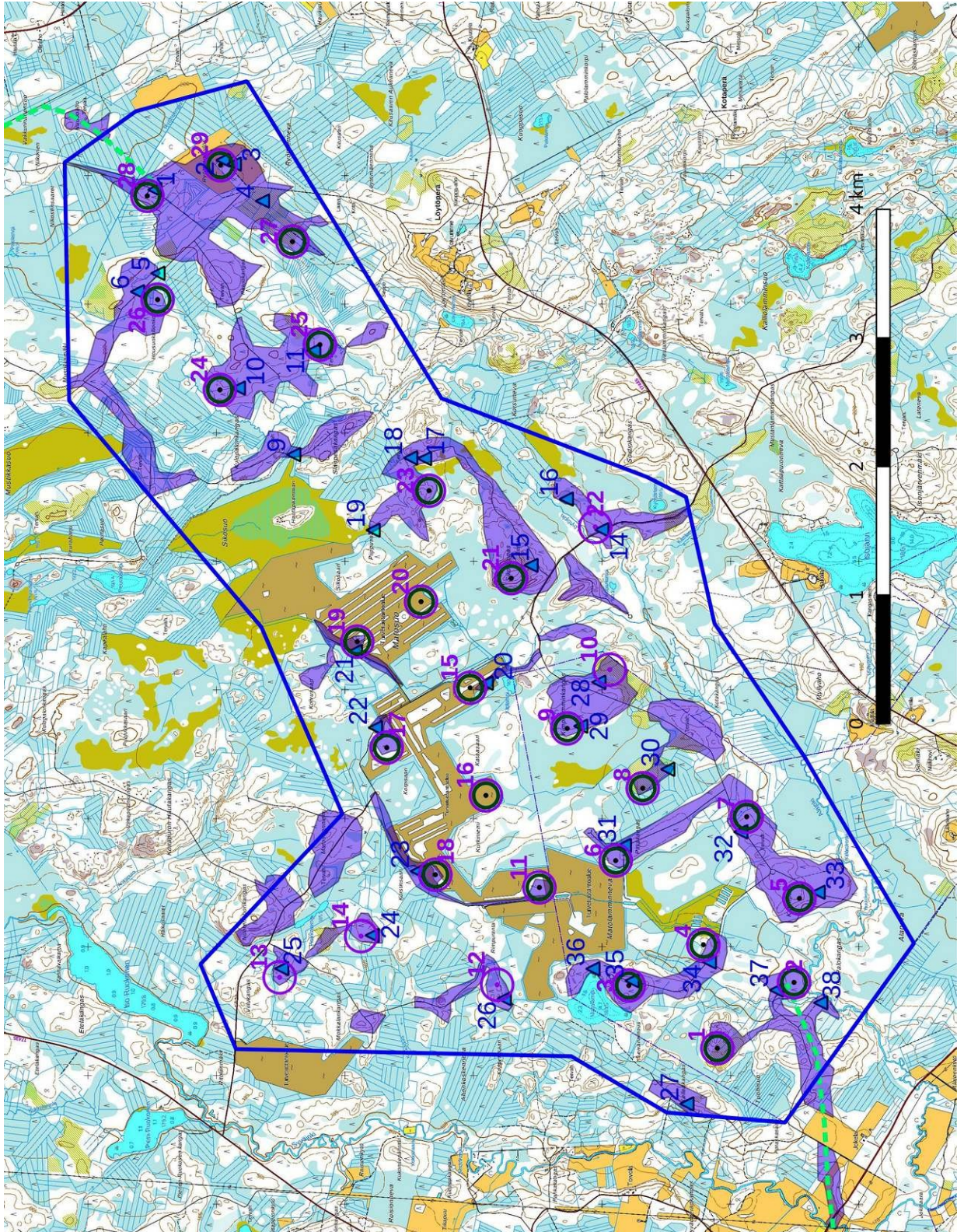
Kartta 4. Korkokuva, vinovalovarjoste 2 m DEM. Harjualueelta keltaisena, vesistöt VPD 2, muut karttamerkinnät ks. kartta 2 sivulla 4. Maanmittauslaitoksen laserkeilausaineisto 10/2019.





Vesistöjä on hyvin vähän, näistä suurin lampi on Matolampi n. 10 hehtaarin pinta-alalla. Hankealueella ei havaittu paljontakaan merkkejä asutuksesta; aivan idässä on Røytteen talon peltoja.

### 3.1 Maastokuvaukset ja valokuvat



Kartta 5. Kuvauspisteet 1-18 (turkoosit kolmiot) ja inventoidut alueet (sinisenä). Maanmittauslaitoksen maastokartta-rasteri 1:50 000, 10/2019. Karttamerkinntä ks. kartta 2.





Layoutin muutoksen takia osa kuvista ja kuvanumeroista on poistettu



Kuva 1. Voimalapaikka 28 kuvattu länteen. Kivinen kangas.



Kuva 2. Voimalapaikka 29 kuvattu pohjoiseen Vanha turvepelto.



Kuva 3. Röytteenperän talon paikka kuvattu kaakkoon.



Kuva 4. Voimalapaikka 27 kuvattu lounaaseen. Tasainen räme.



Kuva 5. Itäinen metsätie kuvattu kaakkoon.



Kuva 6. Voimalapaikka 26 kuvattu lounaaseen. Taimikkoa.





Kuva 9. Sikosuon itäpäätä kuvattu länteen.



Kuva 10. Voimalapaikka 24 kuvattu pohjoiseen Tasainen räme.



Kuva 11. Voimalapaikka 25 kuvattu kaakkoon. Matala kivikoinen kangas.



Kuva 14. Voimalapaikka 22 kuvattu koilliseen. Tasainen rehevä kangas Löytöjoen eteläpuolella.



Kuva 15. Voimalapaikka Sikokankaan länsireunalla. Kuvattu luoteeseen. Kivinen osittain avohakattu kangas..



Kuva 16. Kallionyppylä Korsunevalla, kuvattu koilliseen.





Kuva 17. Voimalapaikka 23 taustalla suon reunalla, kuvattu Sikoharjulta länteen



Kuva 18. Sikoharjun leikkaus, hiekkakuopan pohjoisreuna.



Kuva 19. Sikosuon umpeen kasvanut laskuoja, pohjoiseen.



Kuva 20. Voimalapaikka 15 turvetuotantoalueella kuvattu luoteeseen.



Kuva 21. Voimalapaikka 19 kuvattu kaakkoon, taustalla metsikön reunalla voimalapaikka 20.



Kuva 22. Tuulen mittauslaite, taustalla metsikössä voimalapaikka 17.





Kuva 23. Voimalapaikka 18 kuvattu etelään.



Kuva 24. Voimalapaikka 14 kuvattu pohjoiseen. Tasainen kangassaareke rämeen keskellä.



Kuva 25. Voimalapaikka 13 kuvattu länteen. Tasainen kangassaareke rämeen keskellä.



Kuva 26. Voimalapaikka 12 kuvattu länteen. Kangassaareke rämeen keskellä.



Kuva 27. Metsähakkuualue Keileäkankaalla, kaakkoon.



Kuva 28. Voimalapaikka 10 kuvattu kaakkoon. Kivinen rinne, hakattu.





Kuva 29. Voimalapaikka 9 kuvattu pohjoiseen. Kivinen mäki.



Kuva 30. Voimalapaikka 8 kuvattu luoteeseen. Tasainen avohakattu tuoreehko kangas.



Kuva 31. Voimalapaikka 6 kuvattu länteen. Taustalla Matolamminneva



Kuva 32. Voimalapaikka 7 kuvattu kaakkoon. Kivinen laaja mäki-alue.



Kuva 33. Voimalapaikka 5 kuvattu luoteeseen. Kivinen laaja tasainen mäki.



Kuva 34. Voimalapaikka 4 kuvattu koilliseen. Suolle viettävä rinne.





Kuva 35. Matolammin metsätie voimalapaikan 3 kohdalta kuvattu pohjoiseen.



Kuva 36. Matolammin kallioranta kuvattu luoteeseen.



Kuva 37. Voimalapaikka 2 Alajoen pohjoispuolella kuvattu eteläkaakkoon.



Kuva 38. Alajoki kuvattuna pohjoiseen.

#### 4. Alueen aiempi maankäyttö

##### *Esihistoria*

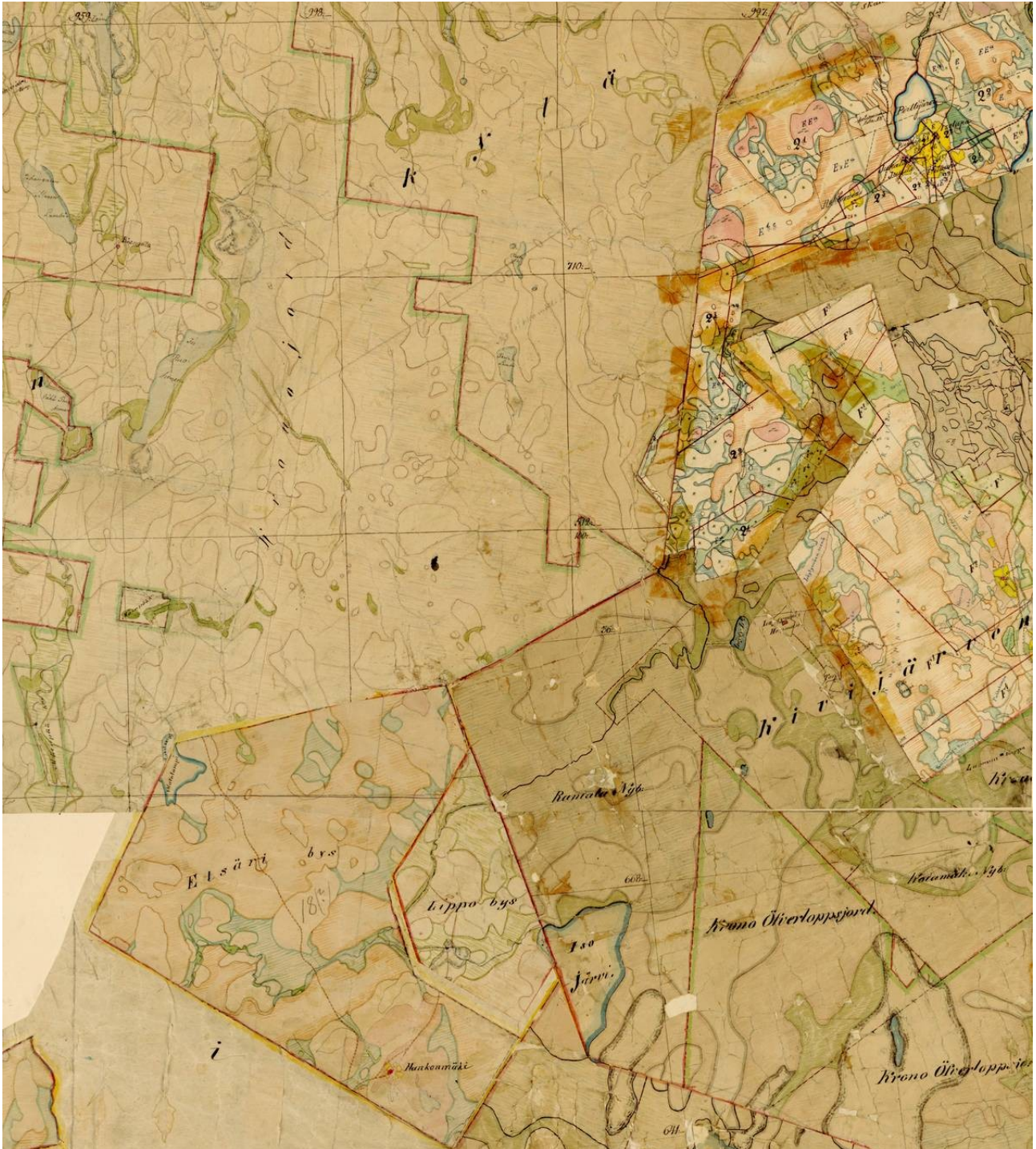
Tuulipuiston hankealueen sijaintikorkeus on n. 166-207 m mpy. Kun mannerjäätikkö vetäytyi alueelta noin 10 500 – 10 300 vuotta sitten, paljastui enimmäkseen kuivaa maata; suurin osa alueesta on supra-akvaattinen, vain läntinen reuna on alle 180 m mpy ja se oli lyhyen ajan Ancyclusjärven peittämä. Maankohoamisen seurauksena tämä varhainen ranta vetäytyi melko pian länteen. Topografian ja maaperän perusteella alue ei ollut otollinen esihistorialliselle asutukselle. Lähimmät merkit kivikautisesta asutuksesta ovat yli 5 km:n etäisyydellä Iironjärven ja Ähtärinjärven rannoilla. Seudulta tunnetaan myös pronssikautisia tai rautakautisia löytöjä.





## Historia

Kiinteä maanviljelyasutus levisi alueella 1500-luvun puolivälissä Lapuanjoen varrelle, hankealueelta noin 20 km länteen. Lähiseudun ensimmäiset talot syntyivät ilmeisesti 1700-luvun alkupuolella. Näiden joukossa olivat mahdollisesti Pirttipерän talo hankealueen koillispuolella ja Löytömäen talo kaakkoispuolella. Hankealueen itälaidassa sijainnut Ryötteenperän talo oli perustettu 1900-luvulla, talo on purettu, perustuksia on vielä näkyvissä. Siihen kuuluneet pellot ovat osittain vielä viljeltyinä.



Kartta 6. Ote vuoden 1844 – 46 pitäjänkartasta; Soini ja Ähtäri yhdistettynä Hankealue on kuvan keskellä.





## 5. Tulokset

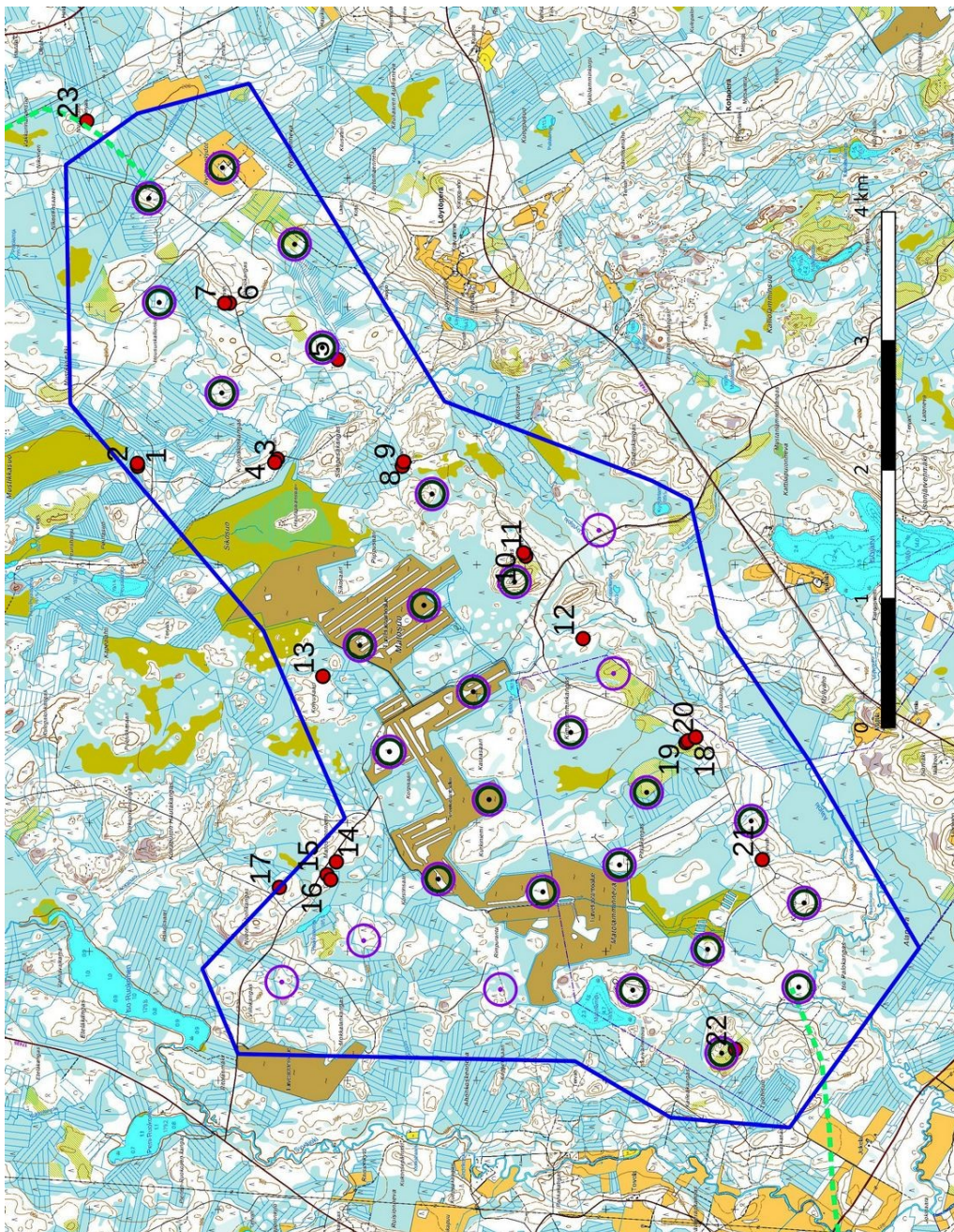
Inventoinnissa 2019 kartoitettiin 23 uutta muinaisjäännöskohdetta, joista 15 on tervahautoja, 7 on tervapirtin pohjia tai kiukaita ja yksi rakennuksen (tervavaraston) pohja.

Hankeella voisi olla vaikutusta muinaisjäännöksiin: Voimalapaikka 1 sijaitsee 110 m pohjoiseen tervahaudasta kohde 22, tervahauta kohde 23 sijaitsee itäisestä sähkönsiirto linjauksesta (VEB) 38 m kaakkoon, hanke ei vaikuta kohteeseen, jollei linjaa siirretä lähemmäksi. Tervahauta kohde 21 sijaitse metsätieltä 5 m pohjoiseen, se on otettava huomioon jos tie levennetään, maakaapeli olisi sijoitettava tien eteläpuolelle.

Lestijärvellä, 4.11.2019

*Hans - Peter Schulz*

Hans-Peter Schulz



Kartta 7. Yleiskartta kohteet 1 – 23. Hankealueen raja sinisenä, voimalapaikat VE 1 violetina ympyränä ja VE 2 vihreänä ympyränä. Ulkoiset sähkönsiirtolinjaukset vihreänä katkoviivana. MML:n maastokarttarasteri 1:50 000, 10/2019.





## 6. Kohdeluettelo

| Kohde                     | sivu | tyyppi/<br>tyypin tarkenne            | ajoitus   | lkm  | status |
|---------------------------|------|---------------------------------------|-----------|------|--------|
| SOINI                     |      |                                       |           |      |        |
| 1. Mustikkasuo etelä 1    | 17   | työ- ja valmistuspaikat, tervahaudat  | uusi aika | 1    | U      |
| 2. Mustikkasuo etelä 2    | 17   | asuinpaikat, tervapirtit              | uusi aika | 1    | U      |
| 3. Kulopalonkangas 1      | 18   | työ- ja valmistuspaikat tervahaudat   | uusi aika | 1    | U      |
| 4. Kulopalonkangas 1      | 19   | asuinpaikat, tervapirtit              | uusi aika | 1    | U      |
| 5. Tuposenpuro            | 19   | työ- ja valmistuspaikat, tervahaudat  | uusi aika | 1    | U      |
| 6. Raiviokangas 1         | 20   | työ- ja valmistuspaikat, tervahaudat  | uusi aika | 1    | U      |
| 7. Raiviokangas 2         | 21   | asuinpaikat, tervapirtit              | uusi aika | 1    | U      |
| 8. Sikoharju 1            | 21   | työ- ja valmistuspaikat, tervahaudat  | uusi aika | 1    | U      |
| 9. Sikaharju 2            | 22   | työ- ja valmistuspaikat, tervavarasto | uusi aika | 1    | U      |
| 10. Sikokangas 1          | 23   | työ- ja valmistuspaikat, tervahaudat  | uusi aika | 1    | U      |
| 11. Sikokangas 2          | 23   | asuinpaikat, tervapirtit              | uusi aika | 1    | U      |
| 12. Kimpilamminkangas itä | 24   | työ- ja valmistuspaikat, tervahaudat  | uusi aika | 1    | U      |
| 13. Koivusaari            | 25   | työ- ja valmistuspaikat, tervahaudat  | uusi aika | 1    | U      |
| 14. Matosuonniemi 1       | 26   | työ- ja valmistuspaikat, tervahaudat  | uusi aika | 1    | U      |
| 15. Matosuonniemi 2       | 26   | asuinpaikat, tervapirtit              | uusi aika | 1    | U      |
| 16. Matosuonniemi 3       | 27   | työ- ja valmistuspaikat, tervahaudat  | uusi aika | ...2 | U      |
| 17. Nuorenahonkangas      | 28   | työ- ja valmistuspaikat, tervahaudat  | uusi aika | 1    | U      |
| ÄHTÄRI                    |      |                                       |           |      |        |
| 18. Kotakangas 1          | 28   | työ- ja valmistuspaikat, tervahaudat  | uusi aika | 1    | U      |
| 19. Kotakangas 2          | 29   | asuinpaikat, tervapirtit              | uusi aika | 1    | U      |
| 20. Kotakangas 3          | 30   | työ- ja valmistuspaikat, tervahaudat  | uusi aika | 1    | U      |
| 21. Kulonpalo             | 30   | työ- ja valmistuspaikat, tervahaudat  | uusi aika | 1    | U      |
| 22. Keilakangas itä       | 31   | työ- ja valmistuspaikat, tervahaudat  | uusi aika | 1    | U      |
| SOINI                     |      |                                       |           |      |        |
| 23 Nuotioaho              | 32   | työ- ja valmistuspaikat, tervahaudat  | uusi aika | 1    | U      |

**Taulukko.** Status: U uusi muinaisjäännöskohde/löytöpaikka, MJ tunnettu muinaisjäännöskohde / irtolöytöpaikka, KP muu kulttuuriperintökohde, M muu kohde.





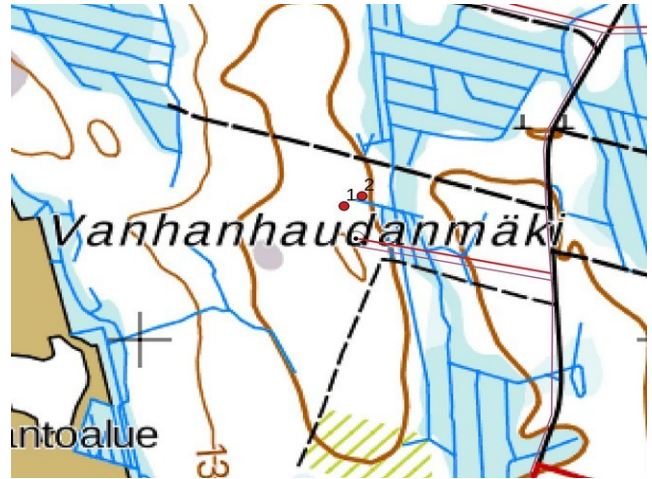
## 7. Kohdetiedot

### 1. Soini Mustikkasuo etelä 1

| Rekisteritiedot     |  | Paikkatiedot                 |                                      |
|---------------------|--|------------------------------|--------------------------------------|
| Mj-rekisteri        |  | TM35-lehtijako               | P4131 L                              |
| Laji                | Kiinteä muinaisjäänös  | Vanha yleislehtijako         | 2242 05                              |
| Tyyppi              | Työ- ja valmistuspaikat  | Koordinaatit<br>ETRS-TM35FIN | P: 6964625 I: 362765                 |
| Tyypin tarkenne     | Tervahaudat  | N2000                        | Z 195 m                              |
| Aiemmat tutkimukset |  | Inventointimenetelmät        | Pintahavainnointi, valokuvaus        |
| Aiemmat löydöt      |  | Inventointilöydöt            |                                      |
| <b>Kuvaus:</b>      | Tervahauta sijaitsee tasaisella tuoreehkolla kankaalla. Sen halkaisija on 17 m ja kuopan syvyys 0,8 m; halssi suuntautuu kaakkoon, se on sortunut. Haudan päällä kasvaa isoja mäntyjä. | <b>Vaikutusten arvio:</b>    | Ei vaikutusta.<br>sm-merkintä, piste |



Tervahauta kuvattu itään.



Kohteet 1 ja 2. MML:n peruskarttarasteri 1:20 000, 10/2019.

### 2. Soini Mustikkasuo etelä 2

| Rekisteritiedot            |   | Paikkatiedot                 |                                      |
|----------------------------|---|------------------------------|--------------------------------------|
| Mj-rekisteri               |   | TM35-lehtijako               | P4131 L                              |
| Laji                       | Kiinteä muinaisjäänös   | Vanha yleislehtijako         | 2242 05                              |
| Tyyppi                     | Asuinpaikat   | Koordinaatit<br>ETRS-TM35FIN | P: 6964626 I: 362788                 |
| Tyypin tarkenne            | Tervapirtin pohjat  | N2000                        | Z 195 m                              |
| Ajoitus yleinen / tarkenne | Historiallinen / uusi aika  | Koordinaattiselite           | GPS-mittaus, pintahavainnot          |
| Aiemmat tutkimukset        |   | Inventointimenetelmät        | Pintahavainnointi, valokuvaus        |
| <b>Kuvaus:</b>             | Tervahaudasta kohde 1 20 m itään on tervapirtin kiuas, mitat 2,7 x 2,3 x 0,6 m. Rakenne on aluskasvillisuuden peittämä, humuksen alla on palaneita kiviä ja hiiltä. | <b>Vaikutusten arvio:</b>    | Ei vaikutusta.<br>sm-merkintä, piste |





Tervapirtin kiuas kuvattu pohjoiseen.

### 3. Soini Kulopalonkangas 1

| Rekisteritiedot            |  | Paikkatiedot                 |                                      |
|----------------------------|--|------------------------------|--------------------------------------|
| Mj-rekisteri               |  | TM35-lehtijako               | P4131 L                              |
| Laji                       | Kiinteä muinaisjäännös   | Vanha yleislehtijako         | 2242 05                              |
| Tyyppi                     | Työ- ja valmistuspaikat  | Koordinaatit<br>ETRS-TM35FIN | P: 6963543 I: 362822                 |
| Tyypin tarkenne            | Tervahaudat  | N2000                        | Z 195 m                              |
| Ajoitus yleinen / tarkenne | Historiallinen / uusi aika   | Koordinaattiselite           | GPS-mittaus, pintahavainnot          |
| Aiemmat tutkimukset        |  | Inventointimenetelmät        | Pintahavainnointi, valokuvaus        |
| <b>Kuvaus:</b>             | Tervahauta sijaitsee matalalla soraharjanteella, tuorehko kangas. Sen halkaisija on 18 m ja kuopan syvyys 0,6 m; halssi suuntautuu lounaaseen, se on sortunut. | <b>Vaikutusten arvio:</b>    | Ei vaikutusta.<br>sm-merkintä, piste |



Tervahauta kuvattu koilliseen.



Kohteet 3 ja 4. MML:n peruskarttarasteri 1:20 000, 10/2019.





#### 4. Soini Kulopalonkangas 2

| Rekisteritiedot            |  | Paikkatiedot                 |                                      |
|----------------------------|--|------------------------------|--------------------------------------|
| Mj-rekisteri               |  | TM35-lehtijako               | P4131 L                              |
| Laji                       | Kiinteä muinaisjäännös   | Vanha yleislehtijako         | 2242 05                              |
| Tyyppi                     | Asuinpaikat  | Koordinaatit<br>ETRS-TM35FIN | P: 6963562 I: 362795                 |
| Tyypin tarkenne            | Tervapirtin pohjat   | N2000                        | Z 194 m                              |
| Ajoitus yleinen / tarkenne | Historiallinen / uusi aika   | Koordinaattiselite           | GPS-mittaus, pintahavainnot          |
| Aiemmat tutkimukset        |  | Inventointimenetelmät        | Pintahavainnointi, valokuvaus        |
| <b>Kuvaus:</b>             | Tervahaudasta kohde 3 30 m luoteeseen on tervapirtin kiuas, mitat 2,8 x 2,4 x 0,8 m. Rakenne on aluskasvillisuuden peittämä, humuksen alla on palaneita kiviä ja hiiltä. Länsipuolella on mahdollisesti tulipesän aukko. | <b>Vaikutusten arvio:</b>    | Ei vaikutusta.<br>sm-merkintä, piste |



Tervapirtin kiuas kuvattu itään..

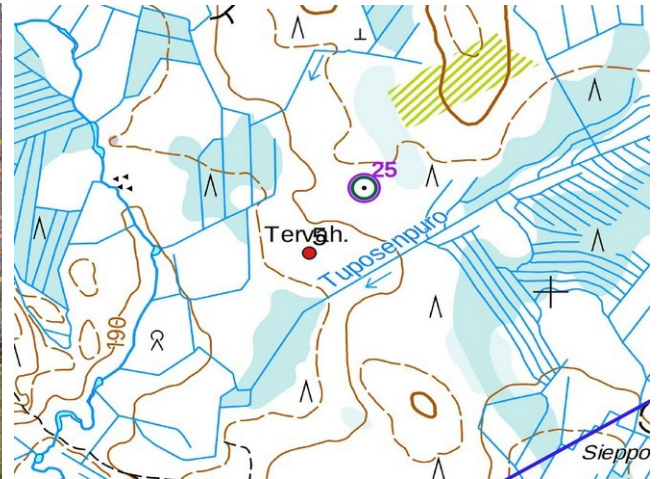
#### 5. Soini Tuposenpuro

| Rekisteritiedot            |   | Paikkatiedot                 |  |
|----------------------------|---|------------------------------|--|
| Mj-rekisteri               |   | TM35-lehtijako               | P4131L   |
| Laji                       | Kiinteä muinaisjäännös  | Vanha yleislehtijako         | 2242 05  |
| Tyyppi                     | Työ- ja valmistuspaikat   | Koordinaatit<br>ETRS-TM35FIN | P: 6963543 I: 362822   |
| Tyypin tarkenne            | Tervahaudat   | N2000                        | Z 195 m  |
| Ajoitus yleinen / tarkenne | Historiallinen / uusi aika  | Koordinaattiselite           | GPS-mittaus, pintahavainnot  |
| Aiemmat tutkimukset        |   | Inventointimenetelmät        | Pintahavainnointi, valokuvaus  |
| <b>Kuvaus:</b>             | Tervahauta sijaitsee loivalla rinteellä, kuivahko kangas. Sen halkaisija on 15 m ja kuopan syvyys 0,6 m; halssi suuntautuu etelälounaaseen, se on sortunut. Vallin päällä kasvaa isoja mäntyjä. | <b>Vaikutusten arvio:</b>    | Ei vaikutusta. Etäisyys voimapaikalle 25 on noin 150 m<br>sm-merkintä, piste |





Tervahauta kuvattu lounaaseen.



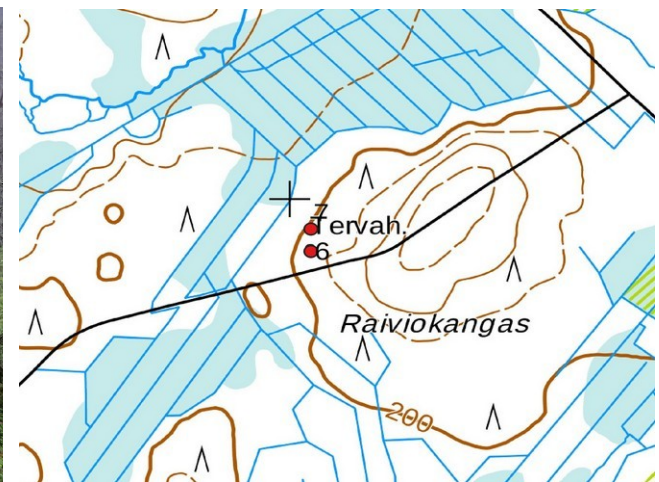
Kohde 5. MML:n peruskarttarasteri 1:20 000, 10/2019.

## 6. Soini Raiviokangas 1

| Rekisteritiedot            |  | Paikkatiedot                 |                                      |
|----------------------------|--|------------------------------|--------------------------------------|
| Mj-rekisteri               |  | TM35-lehtijako               | P4131 L                              |
| Laji                       | Kiinteä muinaisjäännös   | Vanha yleislehtijako         | 2242 05                              |
| Tyyppi                     | Työ- ja valmistuspaikat  | Koordinaatit<br>ETRS-TM35FIN | P: 6963913 I: 364031                 |
| Tyypin tarkenne            | Tervahaudat  | N2000                        | Z 201 m                              |
| Ajoitus yleinen / tarkenne | Historiallinen / uusi aika   | Koordinaattiselite           | GPS-mittaus, pintahavainnot          |
| Aiemmat tutkimukset        |  | Inventointimenetelmät        | Pintahavainnointi, valokuvaus        |
| <b>Kuvaus:</b>             | Tervahauta sijaitsee laajan mäen länsirinteellä, kuivahko kangas. Haudan halkaisija on 17 m ja kuopan syvyys 0,7 m; halssi suuntautuu länteen, se on sortunut. | <b>Vaikutusten arvio:</b>    | Ei vaikutusta.<br>sm-merkintä, piste |



Tervahauta kuvattu itään.



Kohteet 6 ja 7. MML:n peruskarttarasteri 1:20 000, 10/2019.





## 7. Soini Raiviokangas 2

| Rekisteritiedot            |  | Paikkatiedot                 |                                      |
|----------------------------|--|------------------------------|--------------------------------------|
| Mj-rekisteri               |  | TM35-lehtijako               | P4131 L                              |
| Laji                       | Kiinteä muinaisjäänös  | Vanha yleislehtijako         | 2242 05                              |
| Tyyppi                     | Asuinpaikat  | Koordinaatit<br>ETRS-TM35FIN | P: 6963950 I: 364031                 |
| Tyypin tarkenne            | Tervapirtin pohjat   | N2000                        | Z 200 m                              |
| Ajoitus yleinen / tarkenne | Historiallinen / uusi aika   | Koordinaattiselite           | GPS-mittaus, pintahavainnot          |
| Aiemmat tutkimukset        |  | Inventointimenetelmät        | Pintahavainnointi, valokuvaus        |
| <b>Kuvaus:</b>             | Tervahaudasta kohde 6 32 m pohjoiseen on tervapirtin kiuas, mitat 2,6 x 2,3 x 0,8 m. Rakenne on aluskasvillisuuden peittämä, humuksen alla on palaneita kiviä ja hiiltä. | <b>Vaikutusten arvio:</b>    | Ei vaikutusta.<br>sm-merkintä, piste |



Tervapirtin kiuas kuvattu luoteeseen.

## 8. Soini Sikoharju 1

| Rekisteritiedot            |  | Paikkatiedot                 |                                      |
|----------------------------|--|------------------------------|--------------------------------------|
| Mj-rekisteri               |  | TM35-lehtijako               | P4131 L                              |
| Laji                       | Kiinteä muinaisjäänös  | Vanha yleislehtijako         | 2242 05                              |
| Tyyppi                     | Työ- ja valmistuspaikat  | Koordinaatit<br>ETRS-TM35FIN | P: 6962574 I: 362766                 |
| Tyypin tarkenne            | Tervahaudat  | N2000                        | Z 195 m                              |
| Ajoitus yleinen / tarkenne | Historiallinen / uusi aika   | Koordinaattiselite           | GPS-mittaus, pintahavainnot          |
| Aiemmat tutkimukset        |  | Inventointimenetelmät        | Pintahavainnointi, valokuvaus        |
| <b>Kuvaus:</b>             | Tervahauta sijaitsee kapean harjunjakson pohjoispäässä. Haudan halkaisija on 14 m ja kuopan syvyys 0,5 m; halssi suuntautuu etelään, se on sortunut. Varttunutta kuivahkoa mäntymetsikköä. | <b>Vaikutusten arvio:</b>    | Ei vaikutusta.<br>sm-merkintä, piste |





Tervahauta kuvattu koilliseen.



Kohteet 8 ja 9. MML:n peruskarttarasteri 1:20 000, 10/2019.

## 9. Soini Sikoharju 2

| Rekisteritiedot            |   | Paikkatiedot                 |                                      |
|----------------------------|---|------------------------------|--------------------------------------|
| Mj-rekisteri               |   | TM35-lehtijako               | P4131 L                              |
| Laji                       | Kiinteä muinaisjäännös  | Vanha yleislehtijako         | 2242 05                              |
| Tyyppi                     | Työ- ja valmistuspaikat   | Koordinaatit<br>ETRS-TM35FIN | P: 6963564 I: 362800                 |
| Tyyppin tarkenne           | Tervavaraston pohja   | N2000                        | Z 194 m                              |
| Ajoitus yleinen / tarkenne | Historiallinen / uusi aika  | Koordinaattiselite           | GPS-mittaus, pintahavainnot          |
| Aiemmat tutkimukset        |   | Inventointimenetelmät        | Pintahavainnointi, valokuvaus        |
| <b>Kuvaus:</b>             | Tervahaudasta kohde 8 noin 10 m itään suonreunalla on rakennuksen pohja, josta vain länsipuoli on näkyvässä, itäosa on suokasvillisuuden peittämä; mitat ovat epävarmoja, leveys lienee ainakin 3,5 m. Länsiseinämässä on vielä 2 lahonnutta hirsikertaa jäljellä, pohja on osittain pien peittämä. | <b>Vaikutusten arvio:</b>    | Ei vaikutusta.<br>sm-merkintä, piste |



Rakennuksen länsiosa, jossa on lahonnutta hirttä näkyvässä. Pikeä rakennuksen pohjassa.





## 10. Soini Sikokangas 1

| Rekisteritiedot            |   | Paikkatiedot                 |   |
|----------------------------|---|------------------------------|---|
| Mj-rekisteri               |   | TM35-lehtijako               | P4131 L   |
| Laji                       | Kiinteä muinaisjäännös  | Vanha yleislehtijako         | 2242 05   |
| Tyyppi                     | Työ- ja valmistuspaikat   | Koordinaatit<br>ETRS-TM35FIN | P: 6961619 I: 362068  |
| Tyyppin tarkenne           | Tervahaudat   | N2000                        | Z 196 m   |
| Ajoitus yleinen / tarkenne | Historiallinen / uusi aika  | Koordinaattiselite           | GPS-mittaus, pintahavainnot   |
| Aiemmat tutkimukset        |   | Inventointimenetelmät        | Pintahavainnointi, valokuvaus   |
| <b>Kuvaus:</b>             | Tervahauta sijaitsee laajan mäen kaakkoisrinteellä, kuivahko kangas, avo-hakkuualue. Haudan halkaisija on 19 m ja kuopan syvyys 0,7 m; halssi suuntautuu eteläkaakkoon, se on sortunut. | <b>Vaikutusten arvio:</b>    | Ei vaikutusta, etäisyys voimalapikaan 21 on yli 200 m..<br>sm-merkintä, piste |



Tervahauta kuvattu itään.



Kohteet 10 ja 11. MML:n peruskarttarasteri 1:20 000, 10/2019.

## 11. Soini Sikokangas 2

| Rekisteritiedot            |  | Paikkatiedot                 |                                      |
|----------------------------|--|------------------------------|--------------------------------------|
| Mj-rekisteri               |  | TM35-lehtijako               | P4131 L                              |
| Laji                       | Kiinteä muinaisjäännös   | Vanha yleislehtijako         | 2242 05                              |
| Tyyppi                     | Asuinpaikat  | Koordinaatit<br>ETRS-TM35FIN | P: 6961635 I: 362094                 |
| Tyyppin tarkenne           | Tervapirtin pohjat   | N2000                        | Z 192 m                              |
| Ajoitus yleinen / tarkenne | Historiallinen / uusi aika   | Koordinaattiselite           | GPS-mittaus, pintahavainnot          |
| Aiemmat tutkimukset        |  | Inventointimenetelmät        | Pintahavainnointi, valokuvaus        |
| <b>Kuvaus:</b>             | Tervahaudasta kohde 6 28 m koilliseen on tervapirtin kiuas, mitat 2,3 x 2,1 x 0,5 m. Rakenne on aluskasvillisuuden peittämä, humuksen alla on palaneita kiviä ja hiiltä. | <b>Vaikutusten arvio:</b>    | Ei vaikutusta.<br>sm-merkintä, piste |





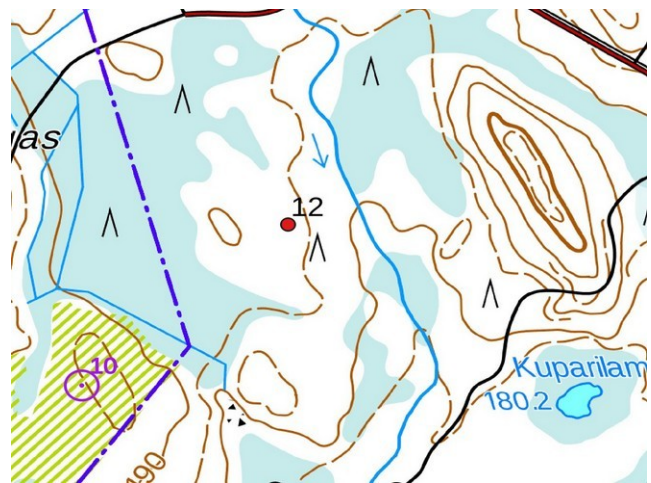
Tervapirtin kiuas kuvattu luoteeseen.

## 12. Soini Kimpilamminkangas itä

| Rekisteritiedot            |   | Paikkatiedot                 |                                      |
|----------------------------|---|------------------------------|--------------------------------------|
| Mj-rekisteri               |   | TM35-lehtijako               | P4131 L                              |
| Laji                       | Kiinteä muinaisjäänös   | Vanha yleislehtijako         | 2242 05                              |
| Tyyppi                     | Työ- ja valmistuspaikat   | Koordinaatit<br>ETRS-TM35FIN | P: 6961175 I: 361429                 |
| Tyyppin tarkenne           | Tervahaudat   | N2000                        | Z 188 m                              |
| Ajoitus yleinen / tarkenne | Historiallinen / uusi aika  | Koordinaattiselite           | GPS-mittaus, pintahavainnot          |
| Aiemmat tutkimukset        |   | Inventointimenetelmät        | Pintahavainnointi, valokuvaus        |
| <b>Kuvaus:</b>             | Tervahauta sijaitsee laajan kankaan loivalla itärinteellä, kuivahko vartunut metsikkö. Haudan halkaisija on 17 m ja kuopan syvyys 0,7 m; halssi suuntautuu itään, se on sortunut. | <b>Vaikutusten arvio:</b>    | Ei vaikutusta.<br>sm-merkintä, piste |



Tervahaudan halssi kuvattu länteen.



Kohde 12. MML:n peruskarttarasteri 1:20 000, 10/2019.





### 13. Soini Koivusaari

| Rekisteritiedot            |  | Paikkatiedot                 |                                      |
|----------------------------|--|------------------------------|--------------------------------------|
| Mj-rekisteri               |  | TM35-lehtijako               | P4131 L                              |
| Laji                       | Kiinteä muinaisjäänös  | Vanha yleislehtijako         | 2242 05                              |
| Tyyppi                     | Työ- ja valmistuspaikat  | Koordinaatit<br>ETRS-TM35FIN | P: 6963190 I: 361136                 |
| Tyyppin tarkenne           | Tervahaudat  | N2000                        | Z 188 m                              |
| Ajoitus yleinen / tarkenne | Historiallinen / uusi aika   | Koordinaattiselite           | GPS-mittaus, pintahavainnot          |
| Aiemmat tutkimukset        |  | Inventointimenetelmät        | Pintahavainnointi, valokuvaus        |
| <b>Kuvaus:</b>             | Tervahauta sijaitsee laajan kankaan loivalla kaakkoisrinteellä. Haudan halkaisija on 19 m ja kuopan syvyys 0,6 m; halssi suuntautuu itään, se on sortunut. | <b>Vaikutusten arvio:</b>    | Ei vaikutusta.<br>sm-merkintä, piste |

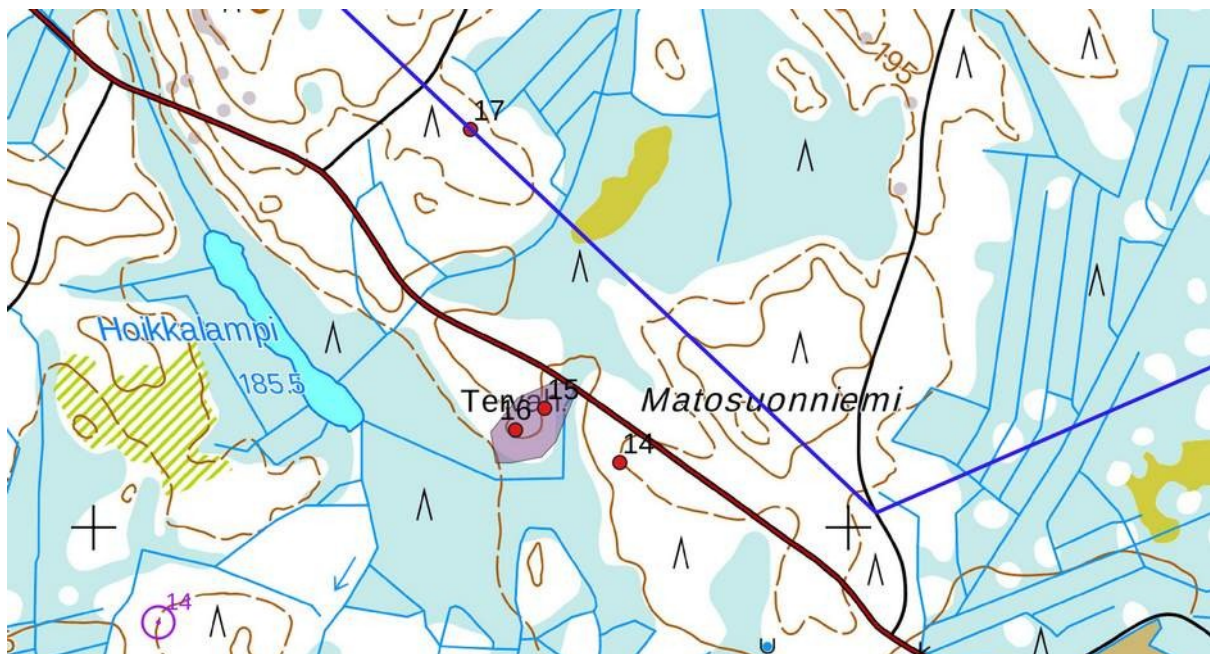


Tervahauta kuvattu pohjoiseen.



Kohde 13. MML:n peruskarttarasteri 1:20 000, 10/2019.

### KOhteet 14 - 17







## 14. Soini Matusuonniemi 1

| Rekisteritiedot            |  | Paikkatiedot                 |                                      |
|----------------------------|--|------------------------------|--------------------------------------|
| Mj-rekisteri               |  | TM35-lehtijako               | P4131 L                              |
| Laji                       | Kiinteä muinaisjäännös   | Vanha yleislehtijako         | 2242 05                              |
| Tyyppi                     | Työ- ja valmistuspaikat  | Koordinaatit<br>ETRS-TM35FIN | P: 6963086 I: 359697                 |
| Tyyppin tarkenne           | Tervahaudat  | N2000                        | Z 192 m                              |
| Ajoitus yleinen / tarkenne | Historiallinen / uusi aika   | Koordinaattiselite           | GPS-mittaus, pintahavainnot          |
| Aiemmat tutkimukset        |  | Inventointimenetelmät        | Pintahavainnointi, valokuvaus        |
| <b>Kuvaus:</b>             | Tervahauta sijaitsee laajan kuivahkon kankaan länsipäässä. Haudan halkaisija on 14 m ja kuopan syvyys 0,5 m; halssi suuntautuu lounaaseen, se on sortunut. | <b>Vaikutusten arvio:</b>    | Ei vaikutusta.<br>sm-merkintä, piste |



Kohde 14. Tervahauta kuvattu kaakkoon.



Kohde 15. Lähikuva tervapirtin kiukaasta.

## 15. Soini Matusuonniemi 2

| Rekisteritiedot            |   | Paikkatiedot                 |   |
|----------------------------|---|------------------------------|---|
| Mj-rekisteri               |   | TM35-lehtijako               | P4131 L   |
| Laji                       | Kiinteä muinaisjäännös  | Vanha yleislehtijako         | 2242 05   |
| Tyyppi                     | Asuinpaikat   | Koordinaatit<br>ETRS-TM35FIN | P: 6961658 I: 359597  |
| Tyyppin tarkenne           | Tervapirtin pohjat  | N2000                        | Z 189 m   |
| Ajoitus yleinen / tarkenne | Historiallinen / uusi aika  | Koordinaattiselite           | GPS-mittaus, pintahavainnot   |
| Aiemmat tutkimukset        |   | Inventointimenetelmät        | Pintahavainnointi, valokuvaus   |
| <b>Kuvaus:</b>             | Tervahaudasta kohde 16 b 36 m koilliseen on tervapirtin kiuas, mitat 2,4 x 2,2 x 0,7 m. Rakenne on aluskasvillisuuden peittämä, humuksen alla on palaneita kiviä ja hiiltä. | <b>Vaikutusten arvio:</b>    | Ei vaikutusta.<br>sm-merkintä, yhteinen aluerajaus kohteen 16 kanssa. |

Kartta sivulla 25.



**16. Soini Matusuonniemi 3**

| Rekisteritiedot            |  | Paikkatiedot                 |   |
|----------------------------|--|------------------------------|---|
| Mj-rekisteri               |  | TM35-lehtijako               | P4131 L   |
| Laji                       | Kiinteä muinaisjäännös   | Vanha yleislehtijako         | 2242 05   |
| Tyyppi                     | Työ- ja valmistuspaikat  | Koordinaatit<br>ETRS-TM35FIN | P: 6963129 I: 359559  |
| Tyyppin tarkenne           | Tervahaudat 2 kpl ja rakennuksen pohja   | N2000                        | Z 191 m   |
| Ajoitus yleinen / tarkenne | Historiallinen / uusi aika   | Koordinaattiselite           | GPS-mittaus, pintahavainnot   |
| Aiemmat tutkimukset        |  | Inventointimenetelmät        | Pintahavainnointi, valokuvaus   |
| <b>Kuvaus:</b>             | Loivalla lounaisrinteellä on kaksi vierekkäin olevaa tervahautaa siten, että niillä on yhteinen valli. Mitat ovat n 25 v 14 m, halssit suuntautuvat etelään. Haudoista 15 m lounaaseen on pienen rakennuksen 3 x 2,5 m maaperustus. Rakennuksen funktiota on epäselvä. | <b>Vaikutusten arvio:</b>    | Ei vaikutusta.<br><br>sm-merkintä, sm-merkintä, yhteinen aluerajaus kohteen 15 kanssa |



Tervahauta b kuvattu luoteeseen.



Tervahauta a kuvattu länteen



Rakennuksen perustus kuvattu kaakkoon.



|                        |            |             |
|------------------------|------------|-------------|
| 16 a tervahauta 1      | 359558,950 | 6963129,638 |
| 16 b tervahauta 2      | 359567,586 | 6963133,624 |
| 16 c rakennuksen pohja | 359540,349 | 6963105,723 |

Ortokuva, aluerajaus ja alakohteet 16 a - c





## 17. Soini Nuorenahonkangas

| Rekisteritiedot            |   | Paikkatiedot                 |                                      |
|----------------------------|---|------------------------------|--------------------------------------|
| Mj-rekisteri               |   | TM35-lehtijako               | P4131 L                              |
| Laji                       | Kiinteä muinaisjäänös   | Vanha yleislehtijako         | 2242 05                              |
| Tyyppi                     | Työ- ja valmistuspaikat   | Koordinaatit<br>ETRS-TM35FIN | P: 6963527 I: 359559                 |
| Tyypin tarkenne            | Tervahaudat   | N2000                        | Z 193 m                              |
| Ajoitus yleinen / tarkenne | Historiallinen / uusi aika  | Koordinaattiselite           | GPS-mittaus, pintahavainnot          |
| Aiemmat tutkimukset        |   | Inventointimenetelmät        | Pintahavainnointi, valokuvaus        |
| <b>Kuvaus:</b>             | Tervahauta sijaitsee laajan kuivahkon kankaan kaakkoispäässä. Haudan halkaisija on 16 m ja kuopan syvyys 0,5 m; halssi suuntautuu kaakkoon, se on sortunut. | <b>Vaikutusten arvio:</b>    | Ei vaikutusta.<br>sm-merkintä, piste |



Kohde 14. Tervahauta kuvattu luoteeseen.

Kartta sivulla 25.

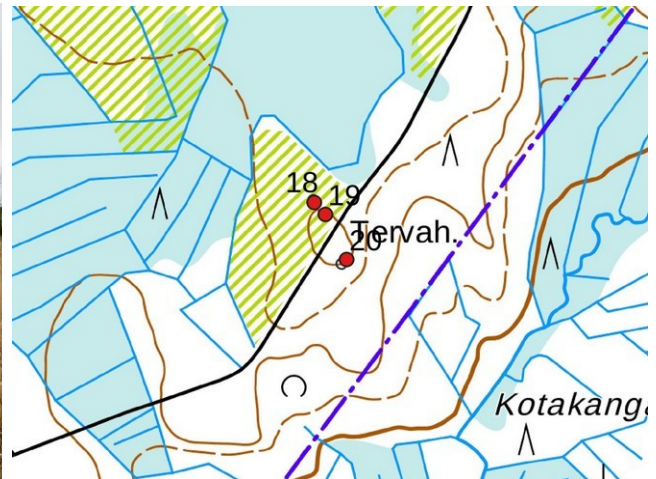
## 18. Ähtäri Kotakangas 1

| Rekisteritiedot            |   | Paikkatiedot                 |                                      |
|----------------------------|---|------------------------------|--------------------------------------|
| Mj-rekisteri               |   | TM35-lehtijako               | P4131 L                              |
| Laji                       | Kiinteä muinaisjäänös   | Vanha yleislehtijako         | 2242 05                              |
| Tyyppi                     | Työ- ja valmistuspaikat   | Koordinaatit<br>ETRS-TM35FIN | P: 6960379 I: 360622                 |
| Tyypin tarkenne            | Tervahaudat   | N2000                        | Z 189 m                              |
| Ajoitus yleinen / tarkenne | Historiallinen / uusi aika  | Koordinaattiselite           | GPS-mittaus, pintahavainnot          |
| Aiemmat tutkimukset        |   | Inventointimenetelmät        | Pintahavainnointi, valokuvaus        |
| <b>Kuvaus:</b>             | Tervahauta sijaitsee laajan mäen laella, kuivahko kangas, avo-hakkuualue. Haudan halkaisija on 18 m ja kuopan syvyys 0,7 m; halssi suuntautuu luoteeseen, se on sortunut. | <b>Vaikutusten arvio:</b>    | Ei vaikutusta,<br>sm-merkintä, piste |





Tervahauta kuvattu pohjoiseen.



Kohteet 18 - 20. MML:n peruskarttarasteri 1:20 000, 10/2019.

## 19. Ähtäri Kotakangas 2

| Rekisteritiedot            |  | Paikkatiedot                 |                                      |
|----------------------------|--|------------------------------|--------------------------------------|
| Mj-rekisteri               |  | TM35-lehtijako               | P4131 L                              |
| Laji                       | Kiinteä muinaisjäännös   | Vanha yleislehtijako         | 2242 05                              |
| Tyyppi                     | Asuinpaikat  | Koordinaatit<br>ETRS-TM35FIN | P: 6961635 I: 362094                 |
| Tyypin tarkenne            | Tervapirtin pohjat   | N2000                        | Z 192 m                              |
| Ajoitus yleinen / tarkenne | Historiallinen / uusi aika   | Koordinaattiselite           | GPS-mittaus, pintahavainnot          |
| Aiemmat tutkimukset        |  | Inventointimenetelmät        | Pintahavainnointi, valokuvaus        |
| <b>Kuvaus:</b>             | Tervahaudasta kohde 19 n. 20 m kaakkoon on tervapirtin kiuas, mitat 2,6 x 2,2 x 0,6 m. Rakenne on aluskasvillisuuden peittämä, humuksen alla on palaneita kiviä ja hiiltä. | <b>Vaikutusten arvio:</b>    | Ei vaikutusta.<br>sm-merkintä, piste |



Tervapirtin kiuas kuvattu pohjoiseen.



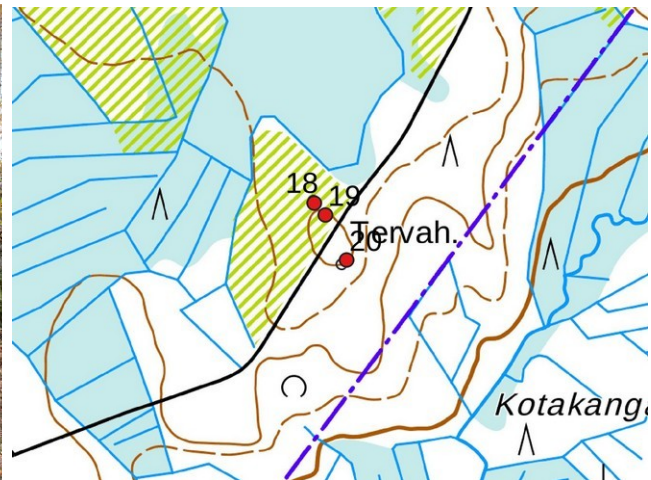


## 20. Ähtäri Kotakangas 3

| Rekisteritiedot            |  | Paikkatiedot                 |                                      |
|----------------------------|--|------------------------------|--------------------------------------|
| Mj-rekisteri               |  | TM35-lehtijako               | P4131 L                              |
| Laji                       | Kiinteä muinaisjäänös  | Vanha yleislehtijako         | 2242 05                              |
| Tyyppi                     | Työ- ja valmistuspaikat  | Koordinaatit<br>ETRS-TM35FIN | P: 6960303 I: 360663                 |
| Tyyppin tarkenne           | Tervahaudat  | N2000                        | Z 189 m                              |
| Ajoitus yleinen / tarkenne | Historiallinen / uusi aika   | Koordinaattiselite           | GPS-mittaus, pintahavainnot          |
| Aiemmat tutkimukset        |  | Inventointimenetelmät        | Pintahavainnointi, valokuvaus        |
| <b>Kuvaus:</b>             | Tervahauta sijaitsee laajan mäen laella metsätien eteläpuolella, kuivahko kangas, taimikkoa. Haudan halkaisija on 12 m ja kuopan syvyys 0,6 m; halssi suuntautuu kaakkoon, se on sortunut. Haudan päällä kasvaa isoja koirjuja ja mäntyjä. | <b>Vaikutusten arvio:</b>    | Ei vaikutusta,<br>sm-merkintä, piste |



Tervahauta kuvattu pohjoiseen.



Kohteet 18 - 20. MML:n peruskarttarasteri 1:20 000, 10/2019.

## 21. Ähtäri Kulonpalo

| Rekisteritiedot            |  | Paikkatiedot                 |  |
|----------------------------|--|------------------------------|--|
| Mj-rekisteri               |  | TM35-lehtijako               | P4131 L  |
| Laji                       | Kiinteä muinaisjäänös  | Vanha yleislehtijako         | 2242 04  |
| Tyyppi                     | Työ- ja valmistuspaikat  | Koordinaatit<br>ETRS-TM35FIN | P: 6959787 I: 359714   |
| Tyyppin tarkenne           | Tervahaudat  | N2000                        | Z 186 m  |
| Ajoitus yleinen / tarkenne | Historiallinen / uusi aika   | Koordinaattiselite           | GPS-mittaus, pintahavainnot  |
| Aiemmat tutkimukset        |  | Inventointimenetelmät        | Pintahavainnointi, valokuvaus  |
| <b>Kuvaus:</b>             | Tervahauta sijaitsee laajan mäen koillis-päässä aivan metsätien pohjoispuolella, kuivahko kangas, varttunut kasvatusmetsä. Haudan halkaisija on 15 m ja kuopan syvyys 0,6m; halssi suuntautuu länteen, se on sortunut. | <b>Vaikutusten arvio:</b>    | Mahdollinen vaikutus; kohde 21 sijaitse metsätieltä 5 m pohjoiseen, se on otettava huomioon jos tie levennetään, maakaapeli olisi sijoitettava tien eteläpuolelle.<br>sm-merkintä, piste |





Tervahauta kuvattu pohjoiseen.



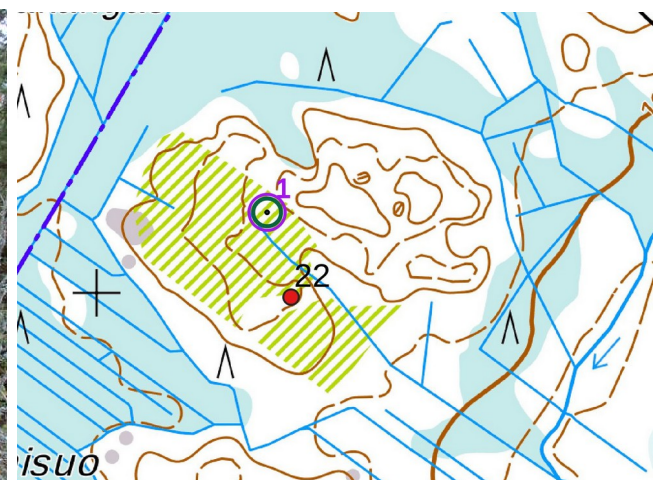
Kohde 21. MML:n peruskarttarasteri 1:20 000, 10/2019.

## 22. Ähtäri Keileäkangas itä

| Rekisteritiedot            |  | Paikkatiedot              |   |
|----------------------------|--|---------------------------|---|
| Mj-rekisteri               |  | TM35-lehtijako            | P4131 L   |
| Laji                       | Kiinteä muinaisjäännös   | Vanha yleislehtijako      | 2242 04   |
| Tyyppi                     | Työ- ja valmistuspaikat  | Koordinaatit ETRS-TM35FIN | P: 6959995 I: 358245  |
| Tyyppin tarkenne           | Tervahaudat  | N2000                     | Z 187 m   |
| Ajoitus yleinen / tarkenne | Historiallinen / uusi aika   | Koordinaattiselite        | GPS-mittaus, pintahavainnot   |
| Aiemmat tutkimukset        |  | Inventointimenetelmät     | Pintahavainnointi, valokuvaus   |
| <b>Kuvaus:</b>             | Tervahauta sijaitsee laajan mäen laella kuivahko kangas, pieni metsäkaistale hakkuualueiden välissä. Haudan halkaisija on 15 m ja kuopan syvyys 0,6m; halssi suuntautuu länteen, se on sortunut. | <b>Vaikutusten arvio:</b> | Mahdollinen vaikutus; kohde 22 sijaitse voimalapaikasta 1 100 m eteläkaakkoon. sm-merkintä, piste |



Tervahauta kuvattu kaakkoon.



Kohde 22. MML:n peruskarttarasteri 1:20 000, 10/2019.



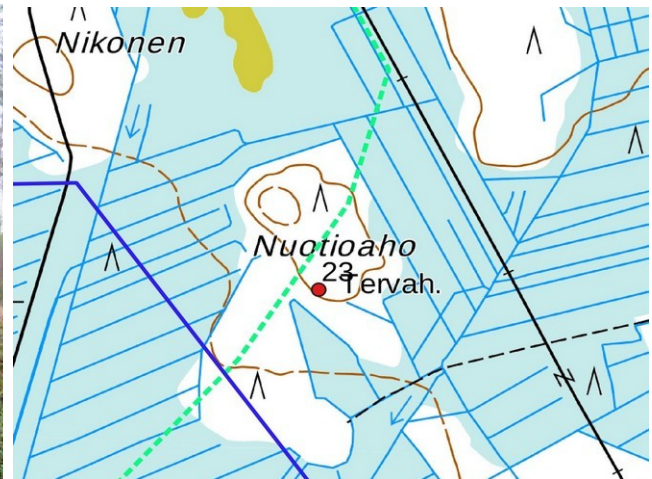


### 23. Soini Nuotioaho

| Rekisteritiedot            |   | Paikkatiedot                 |   |
|----------------------------|---|------------------------------|---|
| Mj-rekisteri               |   | TM35-lehtijako               | P4131 L   |
| Laji                       | Kiinteä muinaisjäännös  | Vanha yleislehtijako         | 2242 04   |
| Tyyppi                     | Työ- ja valmistuspaikat   | Koordinaatit<br>ETRS-TM35FIN | P: 6959787 I: 359714  |
| Tyyppin tarkenne           | Tervahaudat   | N2000                        | Z 186 m   |
| Ajoitus yleinen / tarkenne | Historiallinen / uusi aika  | Koordinaattiselite           | GPS-mittaus, pintahavainnot   |
| Aiemmat tutkimukset        |   | Inventointimenetelmät        | Pintahavainnointi, valokuvaus   |
| <b>Kuvaus:</b>             | Tervahauta sijaitsee kangassaarekeella rämmeen keskellä, pääosin taimikkoo. Haudan halkaisija on 13 m ja kuopan syvyys 0,5 m; halssi suuntautuu lounaaseen, se on sortunut. | <b>Vaikutusten arvio:</b>    | Kohde 23 sijaitsee itäisestä sähkönsiirto linjauksesta (VEB) 38 m kaakkoon, hanke ei vaikuta kohteeseen, jollei linjaa siirretä lähemmäksi.<br>sm-merkintä, piste |



Tervahauta kuvattu länteen.



Kohde 23. MML:n peruskarttarasteri 1:20 000, 10/2019.





## 8. Aineistoluettelo

### Digitaalinen aineisto:

Arkistolaitoksen pitäjänkartasto Soin, Ähtäri, <http://digi.narc.fi/digi/dosearch.ka?o=11>

Geologian tutkimuskeskus,  
<http://gtkdata.gtk.fi/Maankamara/index.html>

Jyväskylän yliopiston julkaisuarkisto, <http://www.vanhakartta.fi/>

Maanmittauslaitos, avoimien aineistojen tiedostopalvelu,  
<https://tiedostopalvelu.maanmittauslaitos.fi/tp/kartta>

Maanmittauslaitos,  
<http://vanhatpainetutkartat.maanmittauslaitos.fi/>

Museovirasto: Kulttuuriympäristön palveluikkuna, muinaisjäännösrekisteri ja kulttuuriympäristön tutkimusraportit arkeologia, Soini, Ähtäri  
<http://kulttuuriymparisto.nba.fi/netsovellus/rekisteriportaali/portti/default.aspx>

### Kirjallisuus:

Junnila Heikki Rantatupa Heikki: Järvisseudun historia 1, 1983