

TARKASTUSRAPORTTI

ALAJÄRVI

Alajärvi Panula Hautasaarenmäki

Historiallisen ajan hautapaikan tarkastus

4.6.2018



Museovirasto

ARKEOLOGISET KENTTÄPALVELUT

KOEKAIVAUSRHYHMÄ

JAN-ERIK NYMAN

Tiivistelmä

Alajärven Levijoella sijaitsevalle kiinteistölle 5-401-31-49 Saarelanmäki on vireillä metsänuudistushanke ja avohakkuiden jälkeen alue on tarkoitus äestää. Alueella tunnetaan ennestään tarkemmin paikantamaton historiallisen ajan kesähautapaikka, joten ennen maanmuokkausta alueelle oli syytä tehdä maastotarkastus, jotta kohteen paikkatiedot saatiin tarkastettua. Museoviraston koekaivausryhmä tarkasti kohteen yhden päivän aikana 4.6.2018, jolloin paikalla havaittiin 27 haudoiksi tulkittua painaumaa.

Kannen kuva: Tarkastetun alueen eteläosa, kuvattu idästä. AKDG 5618:2

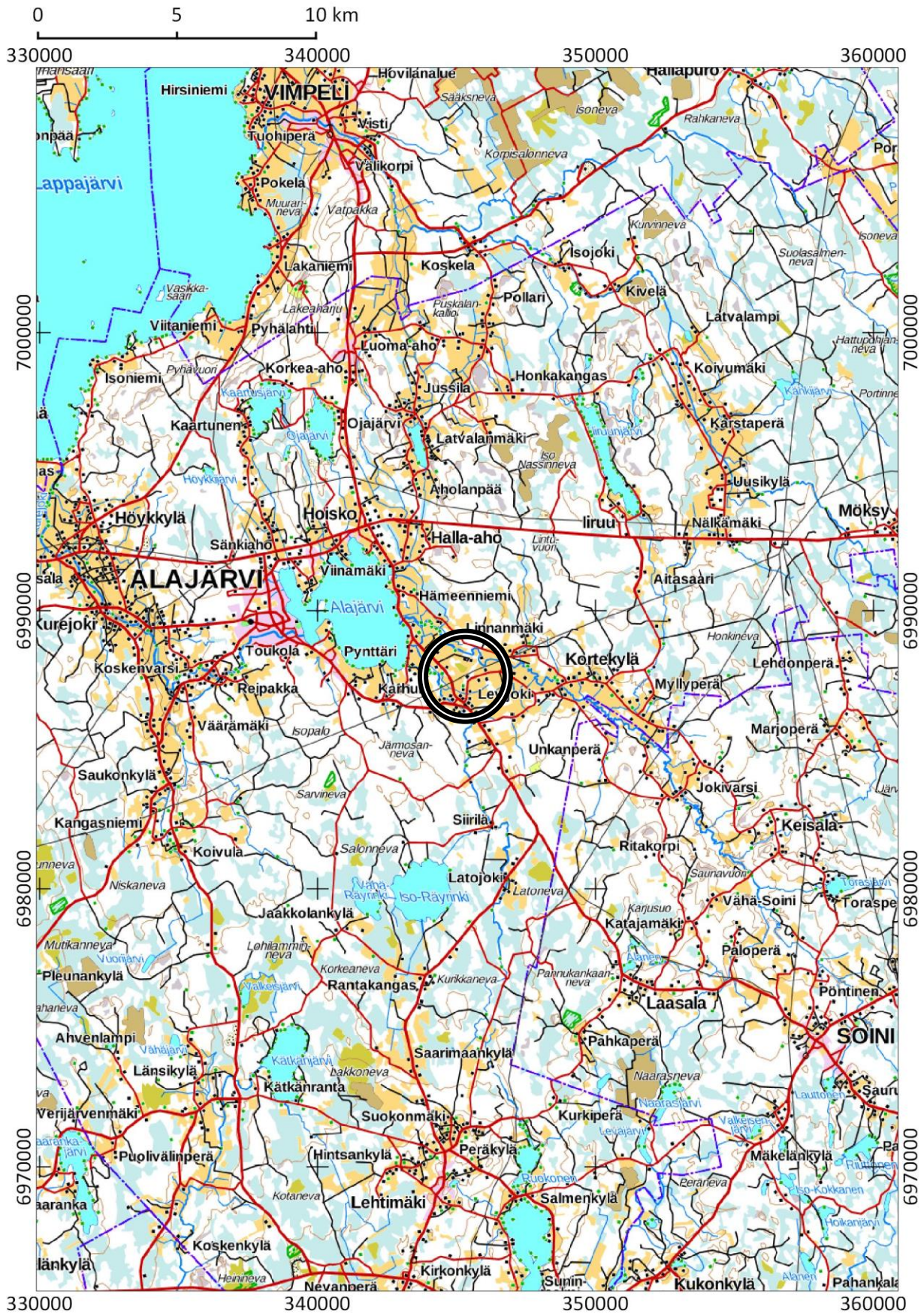
Arkisto- ja rekisteritiedot

Kohteen nimi:	ALAJÄRVI Alajärvi Panula Hautasaarenmäki
Muinaisjäännöslaji:	Historiallisen ajan hautapaikka
Muinaisjäännösrekisterinro:	5500006
Tutkimuksen laatu:	Tarkastus
Tarkastaja:	Jan-Erik Nyman, FM
Tutkimuksen rahoittaja:	Museovirasto (virkatyö)
Kenttätyöaika:	4.6.2018
Tarkastettu ala:	23200 m ²
Maakunta:	Etelä-Pohjanmaa
Kaupunki, kylä:	Alajärvi, Alajärvi
Kiinteistötunnus:	5-401-31-49 Saarelanmäki
Peruskartta, TM35-lehtijako:	P4123F
Peruskartta, Yleislehtijako:	2313 10 Alajärvi
Tutkitun alueen keskikoordinaatit:	N: 6987525 E: 345284 (ETRS-TM35FIN)
Tutkitun alueen korkeus:	Z: 106–113 (N2000)
Kohteen lähin osoite:	Tikkasentie 84, 62920 Levijoki
Tarkastuslöydöt:	-
Aikaisemmat tutkimukset:	-
Aikaisemmat löydöt:	-
Digikuvat:	AKDG 5618:1–8
Kartat:	Kartta 1. Yleiskartta 1:500, A3 Kartta 2. Muinaisjäännösalueen rajausehdotus 1:500, A3
Liitteet:	-
Tutkimusraportti:	Museoviraston arkisto, Helsinki

ALAJÄRVI Alajärvi Panula Hautasaarenmäki

N: 6987525 E: 345284 (ETRS-TM35FIN) Z: 106–113 (N2000)

1: 200 000

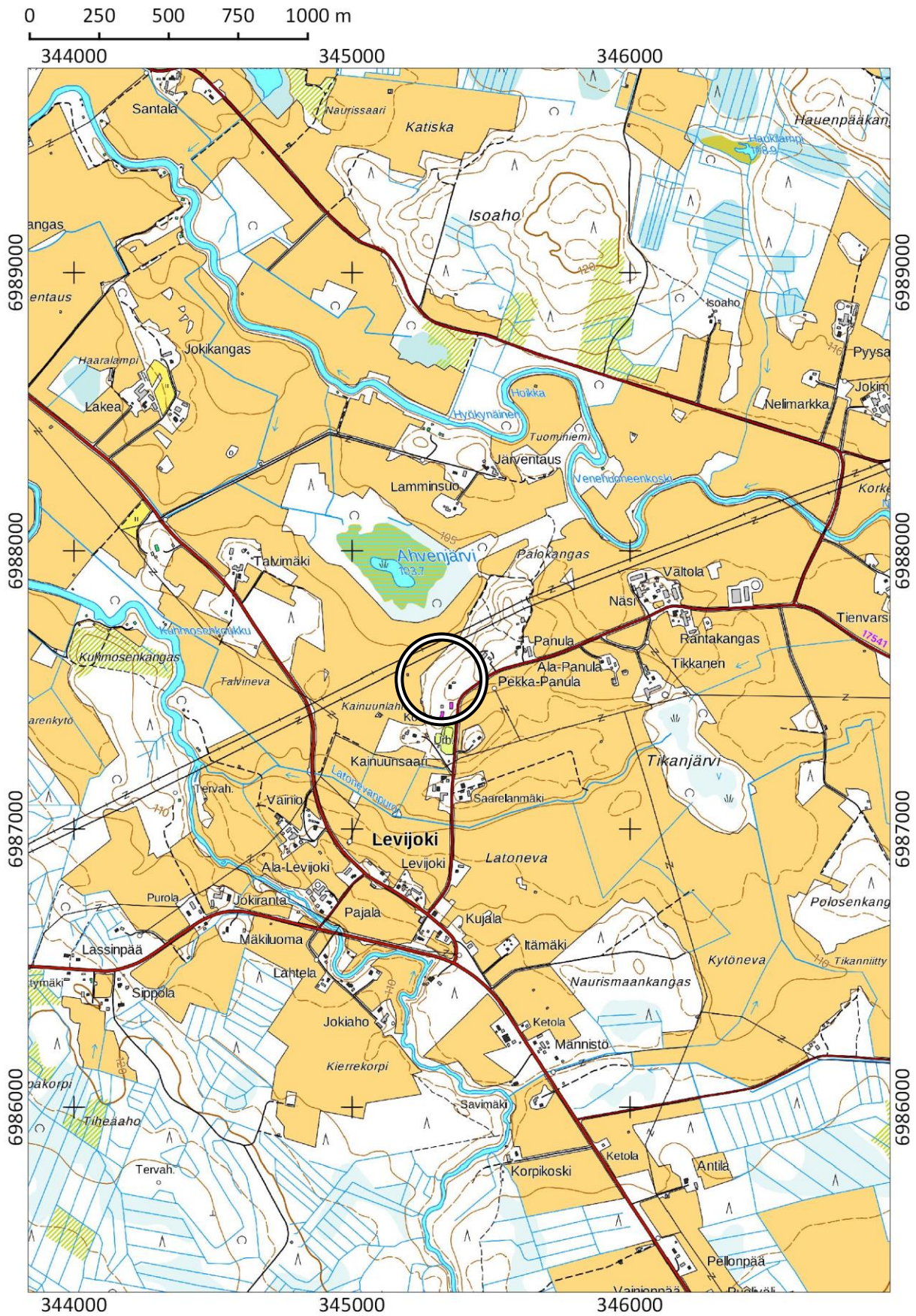


© Maanmittauslaitos 2018

ALAJÄRVI Alajärvi Panula Hautasaarenmäki

N: 6987525 E: 345284 (ETRS-TM35FIN) Z: 106–113 (N2000)

1: 20 000



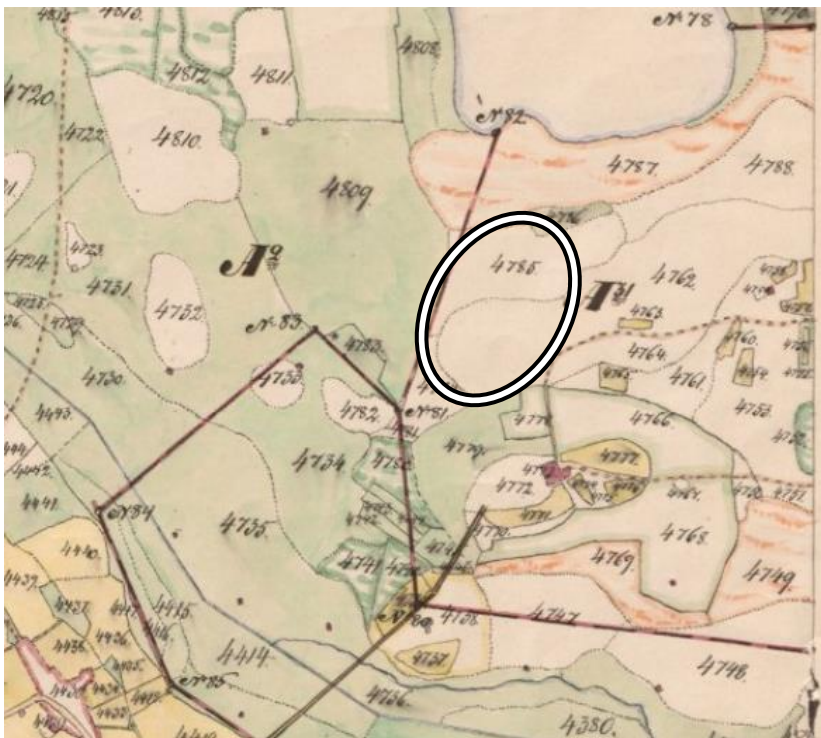
© Maanmittauslaitos 2018

TARKASTUSKERTOMUS

Alajärven Levijoella sijaitsevalle kiinteistölle 5-401-31-49 Saarelanmäki on vireillä metsänuudistushanke ja avohakkuiden jälkeen alue on tarkoitus äestää. Alueella tunnetaan ennestään tarkemmin paikantamaton historiallisen ajan kesähautapaikka, joten Museovirasto totesi Metsänhoitoyhdistys Suomenselkä ry:lle antamassaan lausunnossa (diar. MV/464/05.01.00/2017), että ennen maanmuokkausta alueelle on syytä tehdä maastotarkastus, jotta kohteen paikkatiedot saadaan tarkastettua. Museoviraston Kulttuuriympäristöpalvelut antoi 7.5.2018 Museoviraston koekaivausryhmälle tehtäväksi toteuttaa maastotarkastuksen. Sen toteutti koekaivausryhmän tutkija FM Jan-Erik Nyman yhden päivän aikana 4.6.2018.

Tarkastettava kohde sijaitsee Alajärven Levijoelta kohti Kortejokea vievän Tikkasentien (paikallistie 17541) länsipuolella olevalla moreeniharjanteella 6,4 km Alajärven kirkosta itäkaakkoon. Hautapaikka on muinaisjäännesrekisterissä paikannettu harjanteen eteläosan länsirinteelle, mutta rekisteritiedoista ei käy ilmi mihin tämä paikannus perustuu. Kohteella ei ole tehty aiempia arkeologisia maastotutkimuksia. Museoviraston Kansatieteen keruuarkistossa on kuitenkin maininta, että Hautasaarenmäeksi kutsuttua mäkeä on perimätiedon mukaan käytetty kesähautapaikkana ja että mäen pohjoispuolisessa rinteessä on haudoiksi tulkituttuja syvennyksiä (KT keruuarkisto K27:78; 1980).

Tarkastettava kohde nousi maankohoamisen myötä merenpinnan yläpuolelle jo varhaismesoliittisella kaudella Itämeren Ancyclus-vaiheen aikana (Alhonen 1983:50–52). Tarkastuskohteen vieressä sijaitsee Panulan kivikautinen asuinpaikka, mutta muita esihistoriallisia löytöjä tai muinaisjäänneskohteita ei lähialueelta tunneta. Historiallisella ajalla alue on kuulunut viimeistään 1500-luvun alkupuolella syntyneeseen Alajärven kylään ja 1700-luvun loppupuolella asutus levisi myös Levijoelle (Junnila 1983:232; Rantatupa 1983:618). Tutkimuskohteen omisti kiinteistörekisterin ja historiallisen kartta-aineiston mukaan viimeistään 1800-luvun puoliväliin mennessä Tikkasen tila, jonka sen aikainen tontti sijaitsi Tikkasentien itäpuolella olevalla kumpareella noin 200 m tutkimuskohteesta kaakkoon. Vuosilta 1858–1859 olevassa isojakokartassa tutkimuskohteen kohdalla on kivinen mäki, jonka juurella on kangasmetsää. Kartassa ei kyseisellä alueella ole mitään poikkeavia merkintöjä, jotka voisivat viitata siihen, että paikalla sijaitsisi kesähautapaikka.



Kuva 1. Ote maanmittari A. Tavaststjernan vv. 1858–1859 laatimasta isojakokartasta, johon tarkastuskohteen sijainti on ympyröity. Kartta: Kansallisarkisto E54:1/15-48

Maastokäynnillä tarkastettiin silmämääräisesti kiinteistöä 5-401-31-49 Saarelanmäki ja sen lähiympäristöä mahdollisten hautapainanteiden varalta. Havaintojen sijainnit mitattiin VRS-RTK -laitteella (Topcon Hiper SR), jonka tarkkuus keskiarvomittauksella avonaisessa maastossa oli ± 2 cm. Mittaukset tehtiin valtakunnallisessa ETRS-TM35FIN tasokoordinaatistossa ja N2000 korkeusjärjestelmässä. Naapuritalon isäntä osallistui alussa tarkastukseen ja opasti mäen juurella oleville maakuopille, jotka olivat ainoat hänen tiedossaan olevat kuopat kyseisellä alueella. Nämä pellon laidalla sijaitsevat kuopat ovat melko kookkaita rinteeseen kaittuvia kuoppia, joiden halkaisija on 4–9 m ja syvyys 0,5–1,5 m. Kuopat vaikuttavat melko nuorilta ja ovat mitä ilmeisimmin maa-ainesotossa syntyneitä kuoppia.



Kuva 2. Näkymä kohti pellon laidalla olevia maanottokuoppia. Vasemmalla alue, josta havaittiin haudoiksi tulkittuja painaumia. Kuvattu pohjoiskoillisesta. AKDG 5618:7



Kuva 3. Pellon laidalla oleva maanottokuoppa, kuvattu kaakosta. AKDG 5618:8

Maanottokuoppien lisäksi tarkastusalueen eteläosassa havaittiin matalia painaumia. Painaumet ovat soi-keahkoja ja kooltaan 1,0–3,8 m pitkiä, 0,8–2,0 m leveitä ja arviolta 0,1–0,3 m syviä. Keskimääräisesti kuopat ovat n. 5 m pitkiä, 1,5 m leveitä ja arvioltaan 0,1 m syviä. Alueella on melko paksu turvekerros, joka vaikeuttaa painaumien tarkan koon määrittämistä. Osa painaumista oli lisäksi peittyneet hakkuujätteeseen. Painaumet ovat pituussuunnaltaan muutamia poikkeuksia lukuun ottamatta pääosin suunnilleen itä-länsisuuntaisia. Painaumia havaittiin yhteensä 27 kpl ja ne sijaitsevat rinteiden alaosassa lähes pohjois-eteläsuunta-

nessa, noin 60 m pitkässä rivissä, jossa ne ryhmittyyvät neljään erilliseen ryhmään. Painaumiin ei tarkastuksen yhteydessä kajottu, joten niiden luonnetta on jossain määrin pidettävänä epävarmana. Niiden tulkitsemista hautapainaumiksi puoltaa kuitenkin painaumien muoto ja koko, sekä niiden sijainti rivissä ja melko systemaattinen itä-länsisuuntaisuus. Haudoissa voi olla ihmisjäännöksiä, mutta on myös mahdollista, että luut on siirretty jossain vaiheessa kirkkomaalle.

Painauma	N	E	Z
1	6987520,9	345279,6	107,97
2	6987516,5	345278,5	107,95
3	6987515,5	345282,9	108,05
4	6987514,7	345278,6	107,98
5	6987505,7	345279,0	108,10
6	6987504,2	345283,2	108,31
7	6987502,7	345278,6	108,03
8	6987502,1	345282,3	108,25
9	6987500,4	345279,3	107,87
10	6987497,8	345280,6	107,87
11	6987495,3	345280,7	107,78
12	6987489,5	345289,2	108,22
13	6987487,9	345289,5	108,25
14	6987487,6	345295,7	108,38
15	6987485,6	345292,8	108,22
16	6987484,4	345296,5	108,29
17	6987481,5	345298,2	108,32
18	6987475,8	345295,3	108,11
19	6987474,5	345295,6	108,13
20	6987473,5	345298,4	108,33
21	6987473,1	345296,5	108,16
22	6987471,4	345296,8	108,18
23	6987468,9	345297,2	108,08
24	6987467,5	345299,1	108,12
25	6987466,0	345296,8	108,05
26	6987465,1	345300,6	108,25
27	6987463,9	345298,1	108,10

Taulukko 1. Haudoiksi tulkittujen painaumien sijainnit pohjoisesta etelään (koordinaatisto ETRS-TM35FIN ja korkeusjärjestelmä N2000).



Kuva 4. Tarkastetun alueen eteläosa, kuvattu koillisesta. AKDG 5618:1



Kuva 5. Alue, josta havaittiin haudoiksi tulkittuja painaumia, kuvattu pohjoiskoillisesta. AKDG 5618:3



Kuva 6. Alue, josta havaittiin haudoiksi tulkittuja painaumia, kuvattu etelästä. AKDG 5618:4



Kuva 7. Haudoiksi tulkittuja painaumia, kuvattu pohjoisesta. AKDG 5618:5



*Kuva 8. Haudoiksi tulkit-
tuja painaumia, kuvattu
etelästä. AKDG 5618:6*

Helsingissä 30.1.2019

Handwritten signature of Jan-Erik Nyman in blue ink.

Jan-Erik Nyman, FM

LÄHTEET

Painetut lähteet ja kirjallisuus:

Alhonen, Pentti (1983). Järvisseudun maaperän synty ja kehitys. Teoksessa Junnila, Heikki & Rantatupa, Heikki (toim.) *Järvisseudun historia. 1*. Vaasa: Järvisseutu-seura, s. 43–60.

Junnila, Heikki (1983). Eräkaudesta isonvihan loppuun. Teoksessa Junnila, Heikki & Rantatupa, Heikki (toim.) *Järvisseudun historia. 1*. Vaasa: Järvisseutu-seura, s. 177–535.

Rantatupa, Heikki (1983). Järvisseutu isostavihasta 1800-luvun puoliväliin. Teoksessa Junnila, Heikki & Rantatupa, Heikki (toim.) *Järvisseudun historia. 1*. Vaasa: Järvisseutu-seura, s. 537–891.

DIGIKUVALUETTELO

AKDG 5618:

Kuvaaja: Jan-Erik Nyman

1. Tarkastetun alueen eteläosa, kuvattu koillisesta.
2. Tarkastetun alueen eteläosa, kuvattu idästä.
3. Alue, josta havaittiin haudoiksi tulkittuja painaumia, kuvattu pohjoiskoillisesta.
4. Alue, josta havaittiin haudoiksi tulkittuja painaumia, kuvattu etelästä.
5. Haudoiksi tulkittuja painaumia, kuvattu pohjoisesta.
6. Haudoiksi tulkittuja painaumia, kuvattu etelästä.
7. Näkymä kohti pellon laidalla olevia maanottokuoppia. Vasemmalla alue, josta havaittiin haudoiksi tulkittuja painaumia. Kuvattu pohjoiskoillisesta.
8. Pellon laidalla oleva maanottokuoppa, kuvattu kaakosta.

ALAJÄRVI Alajärvi Panula Hautasaarenmäki

Jan-Erik Nyman 2018


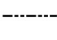




Kartta 1. Yleiskartta 1:500

Pohjakarttana on Maanmittauslaitoksen maastokartta.

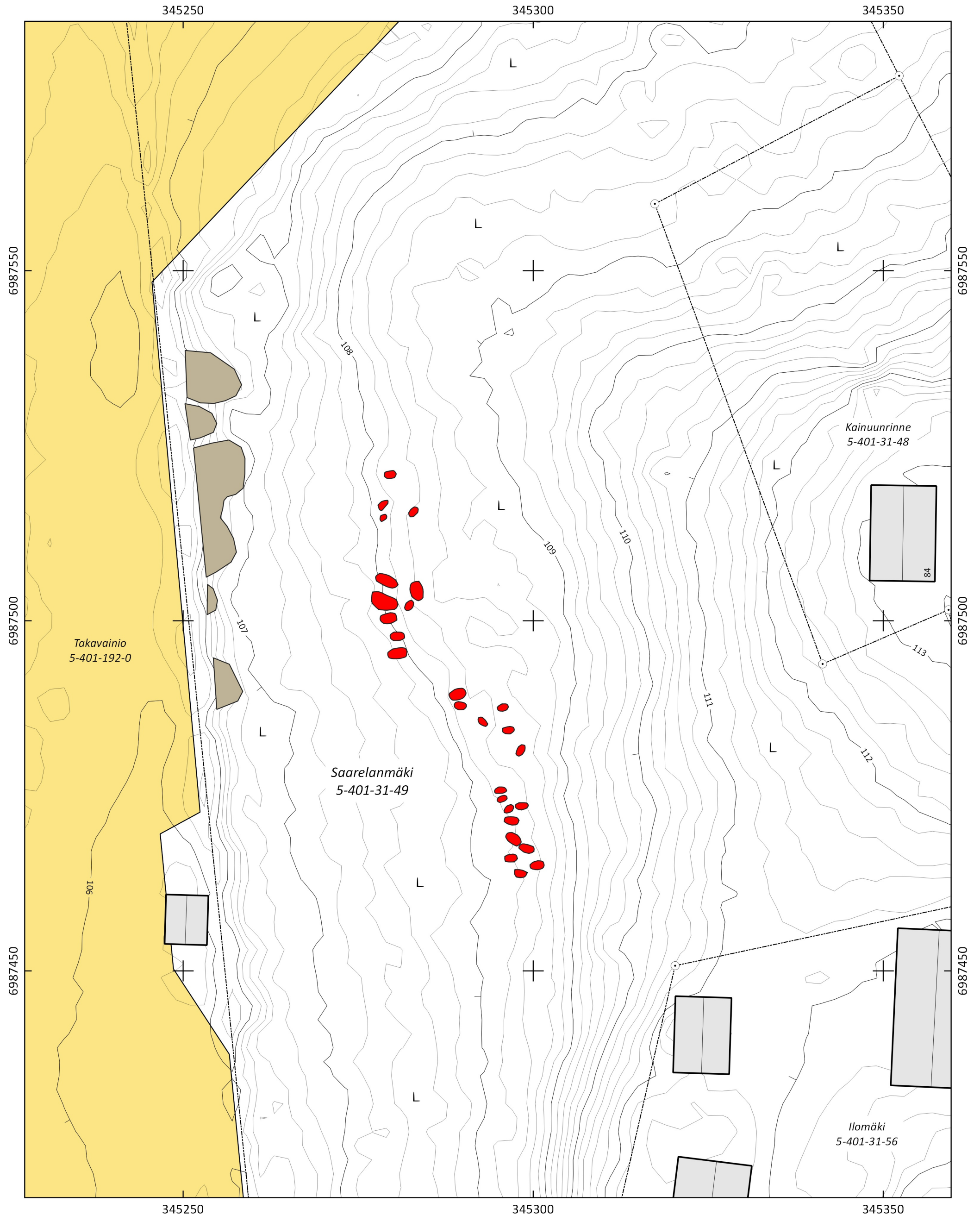
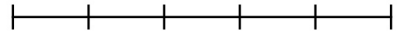
Koordinaatisto ETRS-TM35FIN.

Korkeuskäyrät (N2000) perustuvat Maanmittauslaitoksen kahden metrin korkeusmalliin.

Selite

- | | | | |
|---|----------------|---|----------------|
|  | hautapainuma |  | kiinteistöraja |
|  | maanottokuoppa |  | hakattu metsä |
|  | rajamerkki |  | pelto |

0 5 10 15 20 25 m



ALAJÄRVI Alajärvi Panula Hautasaarenmäki

Jan-Erik Nyman 2018

Kartta 2. Muinaisjäännösalueen rajausehdotus 1:500

Pohjakarttana on Maanmittauslaitoksen maastokartta.

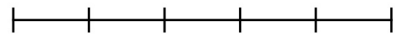
Koordinaatisto ETRS-TM35FIN.

Korkeuskäyrät (N2000) perustuvat Maanmittauslaitoksen kahden metrin korkeusmalliin.

Aluerajausehdotus perustuu tarkastuksessa saatuihin havaintoihin. Lopullisesta aluerajauksesta päättää arkeologisesta kulttuuriperinnöstä vastaava suojeluviranomainen.



0 5 10 15 20 25 m



Selite

 ehdotettu muinaisjäännösalue

