

Teuva 2017

Ristiharjunkallioiden tuulivoimahanke –
arkeologinen inventointi



Jaana Itäpalo ja Hans-Peter Schulz 8.12.2017



KESKI-POHJANMAAN ARKEOLOGIAPALVELU



Tiivistelmä

Keski-Pohjanmaan Arkeologiapalvelu suoritti arkeologista inventointia Etelä-Pohjanmaalla Teuvan Ristiharjunkallioilla, minne on suunnitteilla 3 tuulivoimalaa. Maastotyöt tehtiin 6.11.2017 yhteensä 1,2 henkilötyöpäivän aikana.

Suunnittelualueelta ei tunnettu muinaisjäänköhteitä ennen inventointia. Noin 2 km pohjoiseen on kivikautinen asuinpaikka (Teuva, Kukunkallio E, id-tunnus 846010038) ja 3,5 km itään tervahauta (Kauhajoki, Juurakkoneva, id-tunnus 1000020895).

Inventoinnissa kartoitettiin yksi kulttuuriperintökohde: 1 Ristiharjunkalliot, rakkakuopat sekä yksi muu havainto: 2 Hermanninmäki, maaramppi.

Hankkeen toteutuksella ei olisi vaikutusta kulttuuriperintökohteeseen.



Sisällysluettelo

	s.
1. Perustiedot.....	3
2. Inventoinnin lähtökohdat ja menetelmät.....	3
2.1 Esiselvitys.....	4
2.2 Maastoinventointimenetelmä.....	4
3. Maisema, topografia ja geologia.....	7
3.1 Maastokuvaukset ja valokuvat.....	8
4. Alueen aiempi maankäyttö.....	12
5. Tulokset.....	13
Yleiskartta.....	13
6. Kohdetiedot.....	14
7. Aineistoluettelo.....	17

Kansikuva: Rakka-alue Ristiharjunkallioiden pohjoisosassa.



1. Perustiedot

Inventointialue: Ristiharjunkallioiden tuulivoimahankkeen suunnittelualue Teuvan keskustasta 8,5 – 10 km kaakkoon.

Tilaaja: FCG Suunnittelu ja tekniikka Oy

Inventoinnin laji: Osainventointi

Kenttätyöaika: 6.11.2017, yhteensä 1,2 henkilötyöpäivää

Karttanumerot: TM35: N3423L, N3431R; vanha yleislehtijako: 1243 01, 1243 04

Korkeus: n. 105-160 m mpy

Koordinaattijärjestelmä: ETRS-TM35 FIN -tasokoordinaatisto

Kopio raportista: Museoviraston arkisto (digitaalinen ja paperikopio)

Inventointilöydöt: -

Aiemmat tutkimukset:

lähistöllä Jaana Itäpalo, Kauhajoen Mustaisnevan tuulipuiston osayleiskaavan arkeologinen inventointi 2012.

2. Inventoinnin lähtökohdat ja menetelmät

Etelä-Pohjanmaalle Teuvalle on suunnitteilla Teuvan ja Kauhajoen rajan tuntumaan 3 voimalan tuulivoimala-alue. Suunnittelualue sijaitsee Teuvan keskustasta 8,5 – 10 km kaakkoon ja Kauhajoen keskustasta 13,5 – 15 km länsiluoteeseen.

Suunnittelualueelta ei tunnettu muinaisjäännöskohteita ennen inventointia. Noin 2 km pohjoiseen on kivikautinen asuinpaikka Teuvan puolella (Kukunkallio E, mj-tunnus 846010038) ja 3,5 km itään tervahauta Kauhajoen puolella (Juurakkoneva, mj-tunnus 1000020895).



Kartta 1. Kohdealueen sijainti violetina; tunnetut arkeologiset kohteet punaisena pisteinä. Maanmittauslaitoksen maastokarttarasteri 1:250 000, 11/2017.



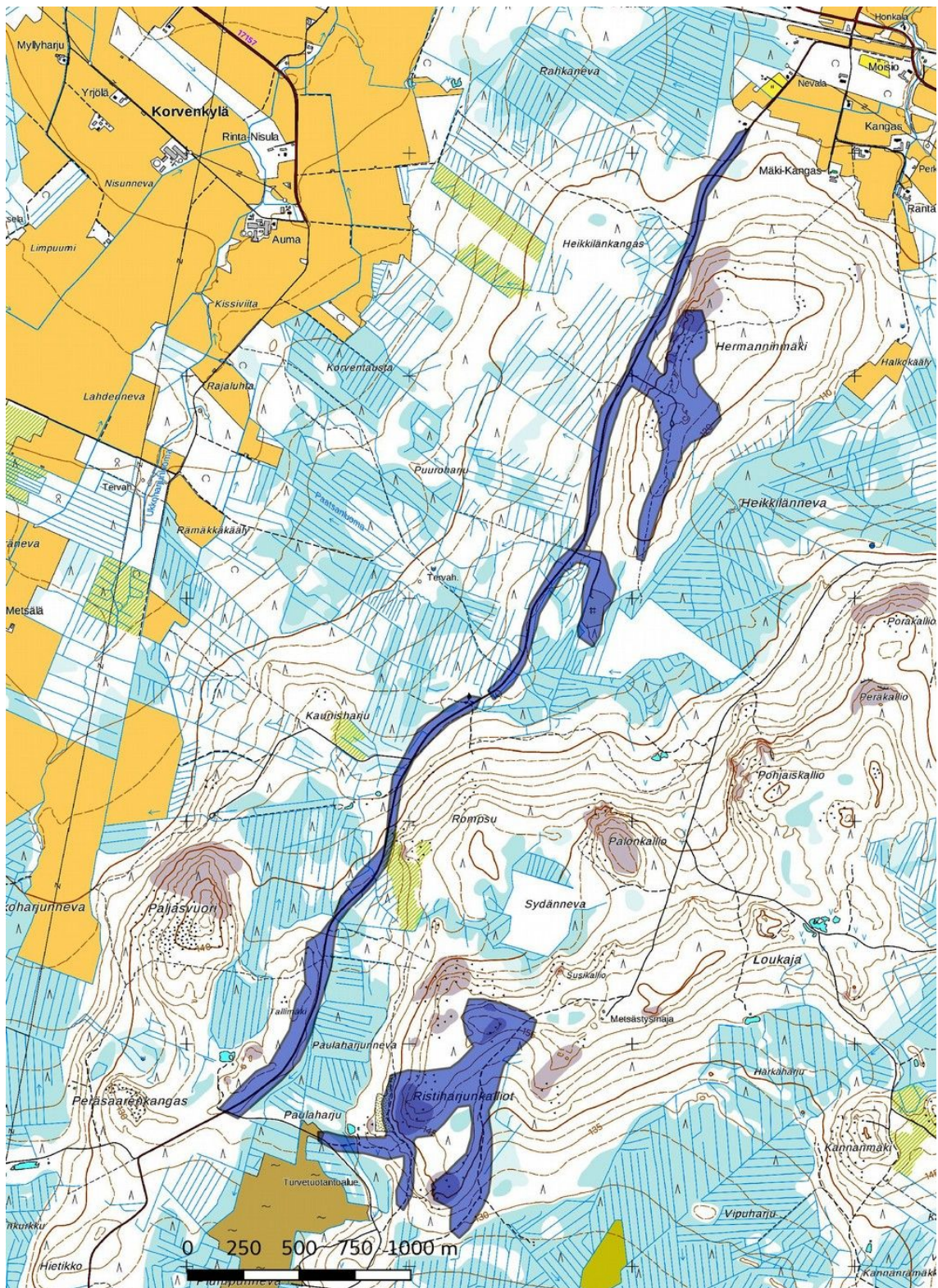
2.1. Esiselvitys

Muinaisjäännösten paikallistaminen ja arviointi perustui lähiseudulla aikaisemmin tehtyjen arkeologisten selvitysten tuloksiin. Esiselvityksessä erotettiin eri aineistoja yhdistelemällä arkeologisten kohteiden sijainnille relevantit alueet. Esihistoriallisten kohteiden osalta kaukokartoituksessa keskeisiä aineistoja olivat GTK:n kallio- ja maaperäkartat, Maanmittauslaitoksen ortoilmakuvat, korkeusmalli sekä laserkeilausaineiston piste-pilviaineisto. Laserkeilausmenetelmä tuottaa hyvin tarkkaa tietoa kohteensa pinnanmuodoista, ja menetelmän avulla voidaan paikantaa lähinnä erilaisia kuoppakohteita, kuten asumuspainanteita, tervahautoja ja hii-
limiiluja tai isoja vallirakenteita. Historiallisen ajan kohteita etsittiin topografian, kirjallisuustietojen, perimätiedon, paikannimistön ja internetistä löytyvän historiallisen karttamateriaalin avulla. Vanhimpien peruskarttojen avulla arvioitiin lähihistorian maankäytön vaikutuksia alueella mahdollisesti sijaitseviin arkeologisiin kohteisiin.

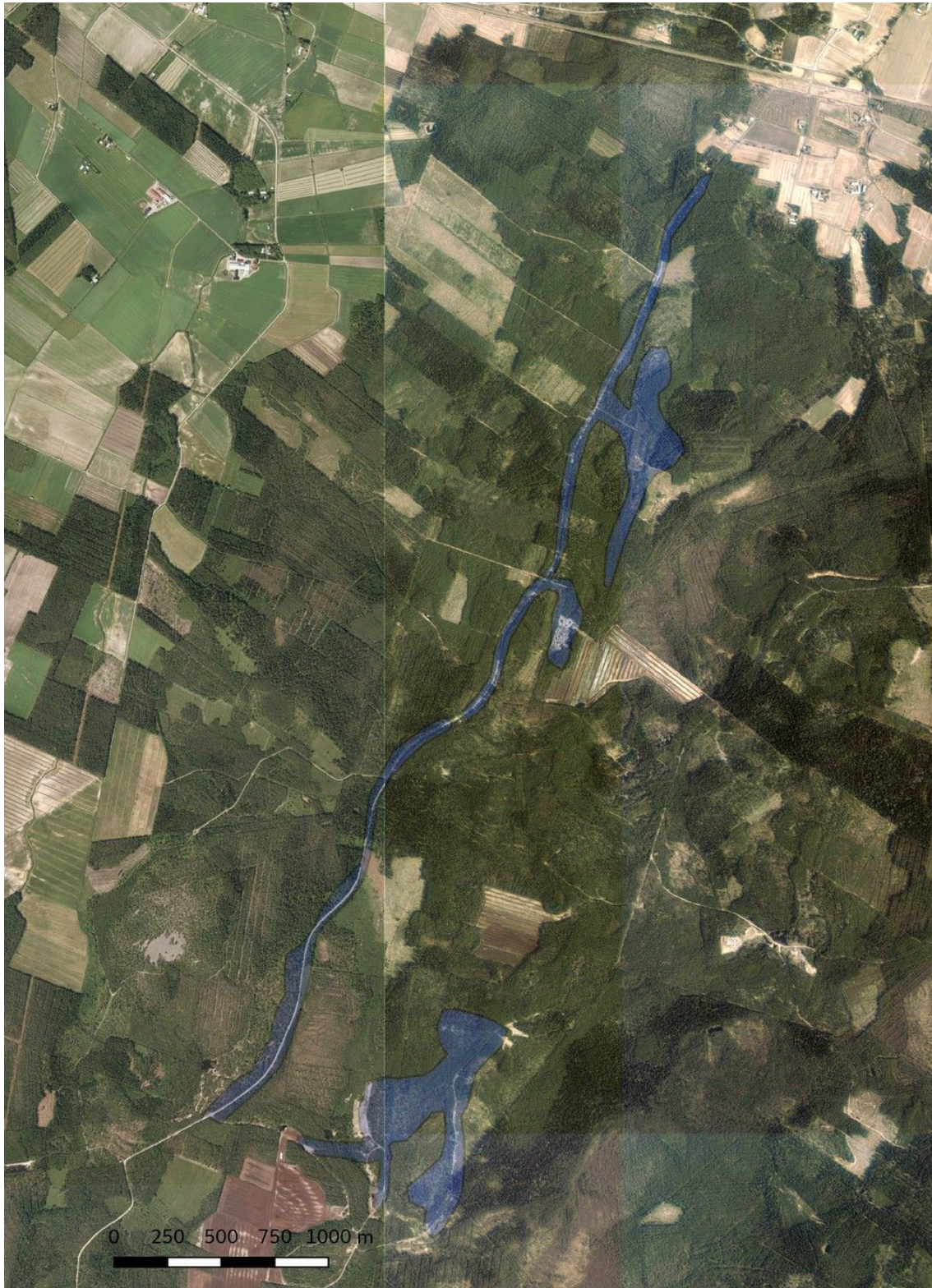
2.2. Maastoinventointimenetelmä

Maastoinventoinnissa tarkastettiin muuttuvan maankäytön alueilla kaikki otolliset maastot. Voimalapaikat inventoitiin vähintään 200 metrin säteellä ja tarkemmin käytiin läpi lisäksi huoltoteiden linjaukset, sähkönsiirtolinjaukset (maakaapeli) sekä hiekkadyynialueet länsiosassa. Inventointi perustui pääosin silmänvaraisiin pintahavaintoihin. Maaperää tarkastettiin ojien leikkauksista, muutamilla hiekka-alueilla tehtiin lapion pistoja, epämääräisten muodostelmien funktiota ja ikää pyrittiin selvittämään kairaamalla ja tarpeen vaatiessa poistettiin hieman kasvillisuutta mahdollisten kohteiden pinnalta. Kartoitetut kohteet ja suunniteltuja rakentamisen alueita valokuvattiin sekä kirjattiin maasto- ja maisemaselvityksiä.

Työssä käytettiin EGNOS- / GLONASS yhteensopivaa paikanninta Garmin GPSmap 64, QGis 2.14. -ohjelmaa paikkatietohallintaan ja GrassGis 7.0 -ohjelmaa Lidar pistepilviaineiston käsittelyssä ja terrain-analyyseissä.



Kartta 2. Yleiskartta, inventoidut alueet merkitty sinisenä.
Maanmittauslaitoksen peruskarttarasteri 1:20 000, 11/2017.

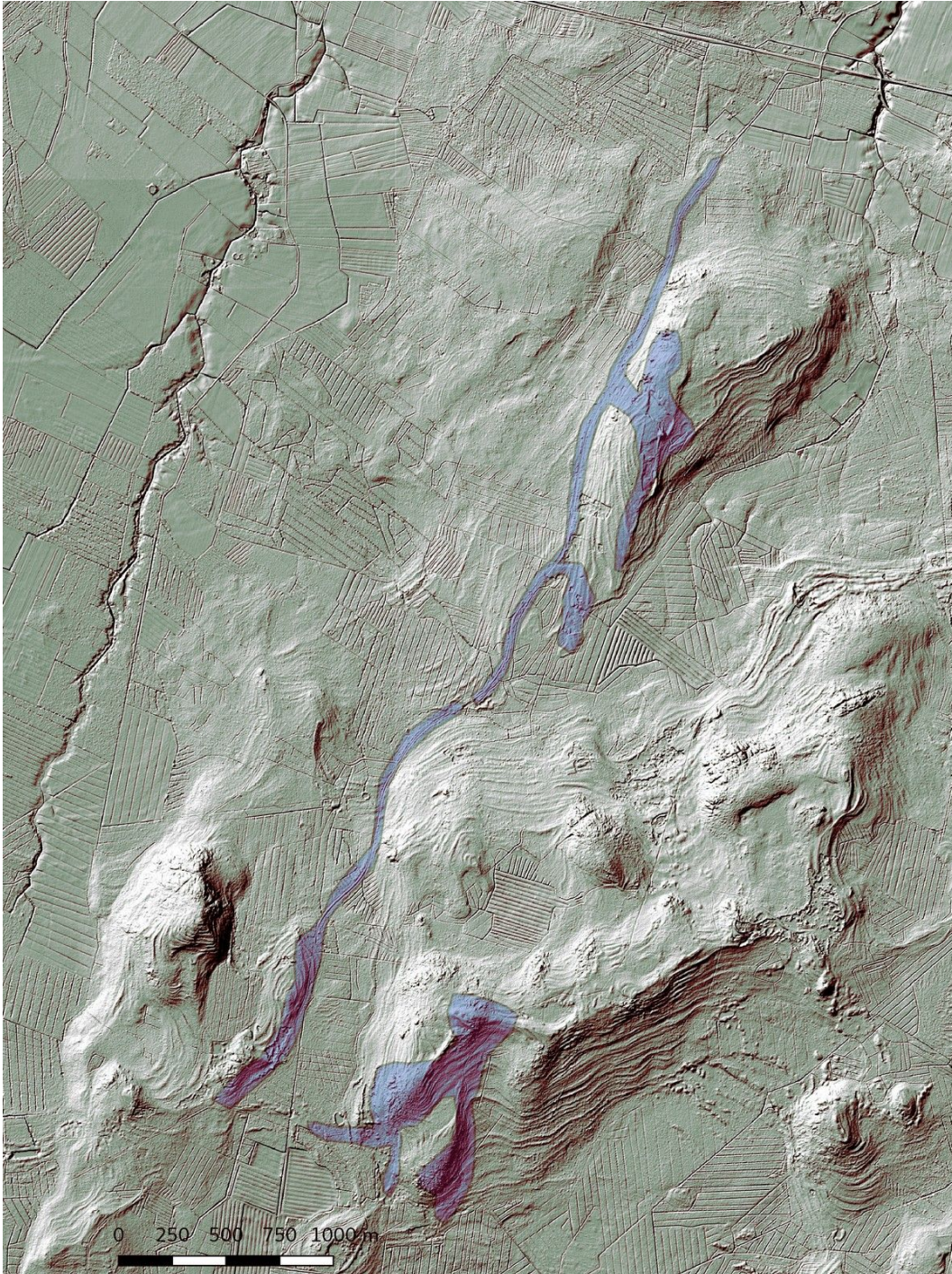


Kartta 3. Ortoilmakuva. Inventoidut alueet vaaleansinisenä. Maanmittauslaitoksen ortokuvat 6/2017 >wms-server <http://tiles.kartat.kapsi.fi/ortokuva?>



3. Maisema, topografia ja geologia

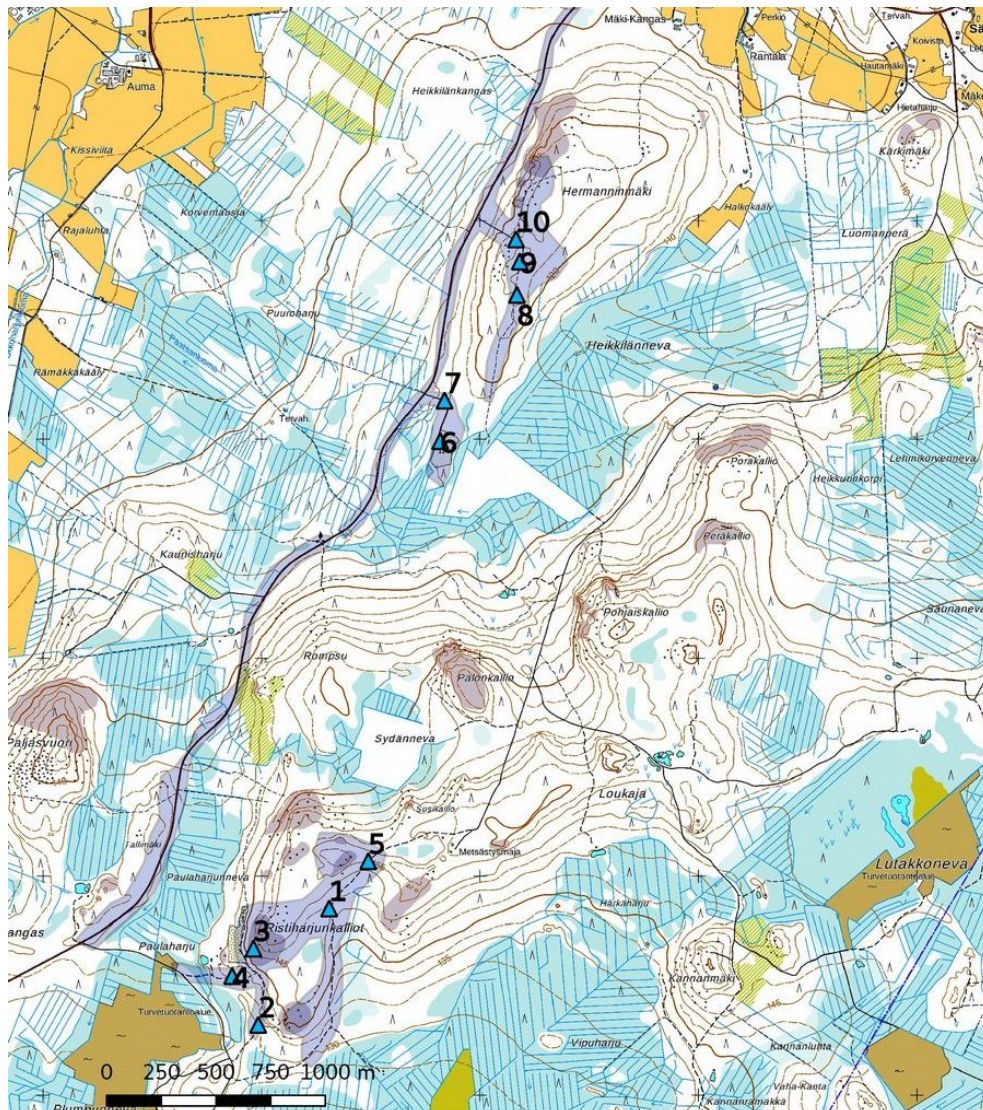
Alueella on useita kalliokohoumia, jotka ovat pitkälti pohjamoreenin peittämiä. Korkeuserot ovat paikoitellen n. 15 m / 100 m. Mäkien rinteillä on havaittavissa tiheästi muinaisia rantavallisarjoja. Sijaintikorkeus n. 105-150 m mpy vastaa melkein kokonaan Ancylos-vaiheen merenrantatasoa n. 9400-8000 cal BP. Alue on miltei kokonaan metsätalouskäytössä ja suurin osa rämeistä ojitettu. Pohjoispuolella on Äystön kylän peltoja ja eteläpuolella turvetuotantoalue.



Kartta 4. Laserkeilausaineistoon perustuva vinovalovarjoste 2 m DEM 1:20 000, Mml 11/2017. Inventoidut alueet vaaleansinisenä.



3.1 Valokuvat ja maastokuvaukset



Kartta 4. Kuvaspaikat 1-10 sinisenä kolmiona. Maanmittauslaitoksen peruskartta-rasteri 1:20 000, 11/2017.



Kuva1. Ristiharjunkallioiden lakialuetta kuvattuna lounaaseen.



Kuva 2. Iso pystykivi sorakuopan eteläpuolella.



Kuva 3 Ristiharjunkallioiden kallioaluetta kuvattu kaakkoon.



Kuva 4. Tielinjaus Ristiharjunkallioiden lounaispuolella, kuva länteen.



Kuva 5. Metsätie Ristiharjunkallioiden pohjoisosassa, kuva lounaaseen.



Kuva 6. Vanha soranottoaikka alueen keskiosassa.



Kuva 7. Tielinjaus alueen keskiosassa, kuva länteen.



Kuva 8. Tielinjaus Hermanninmäen eteläpuolella, kuva pohjoiseen.



Kuva 9. Tuulenmittaustorni Hermanninmäellä.



Kuva 10. Tielinjaus Hermanninmäen lounaispuolella, kuva länteen.



4. Alueen aiempi maankäyttö

Kohdealueen sijaintikorkeus n. 105 -160 m mpy vastaa Ancyclus-vaiheen merenrantatasoa n. 9400-8000 cal BP varhaismesoliittisella ajalla, jolloin nykyiset mäet olivat pieniä kalliisia tai kivisiä luotoja kauempana rannikosta.

Maaperän, korkeussuhteiden ja lähihistorian maankäytön perusteella kohdealue ei vaikuttanut erityisen luopaavalta löytää esihistoriallisia kohteita.

Viitteitä historiallisen ajan asutukseen ei ole. Esimerkiksi vuoden 1844 pitäjänkartan mukaan alue oli jaka-



Kartta 5. Ote vuoden 1844 pitäjänkartasta.



5. Tulokset

Inventoinnissa kartoitettiin yksi kulttuuriperintökohde: 1. Ristiharjunkalliot, rakkakuopat sekä yksi muu havainto: 2. Hermanninmäki, maaramppi.

Tuulivoimahankkeen toteutuksella ei olisi vaikutusta kulttuuriperintökohteeseen.

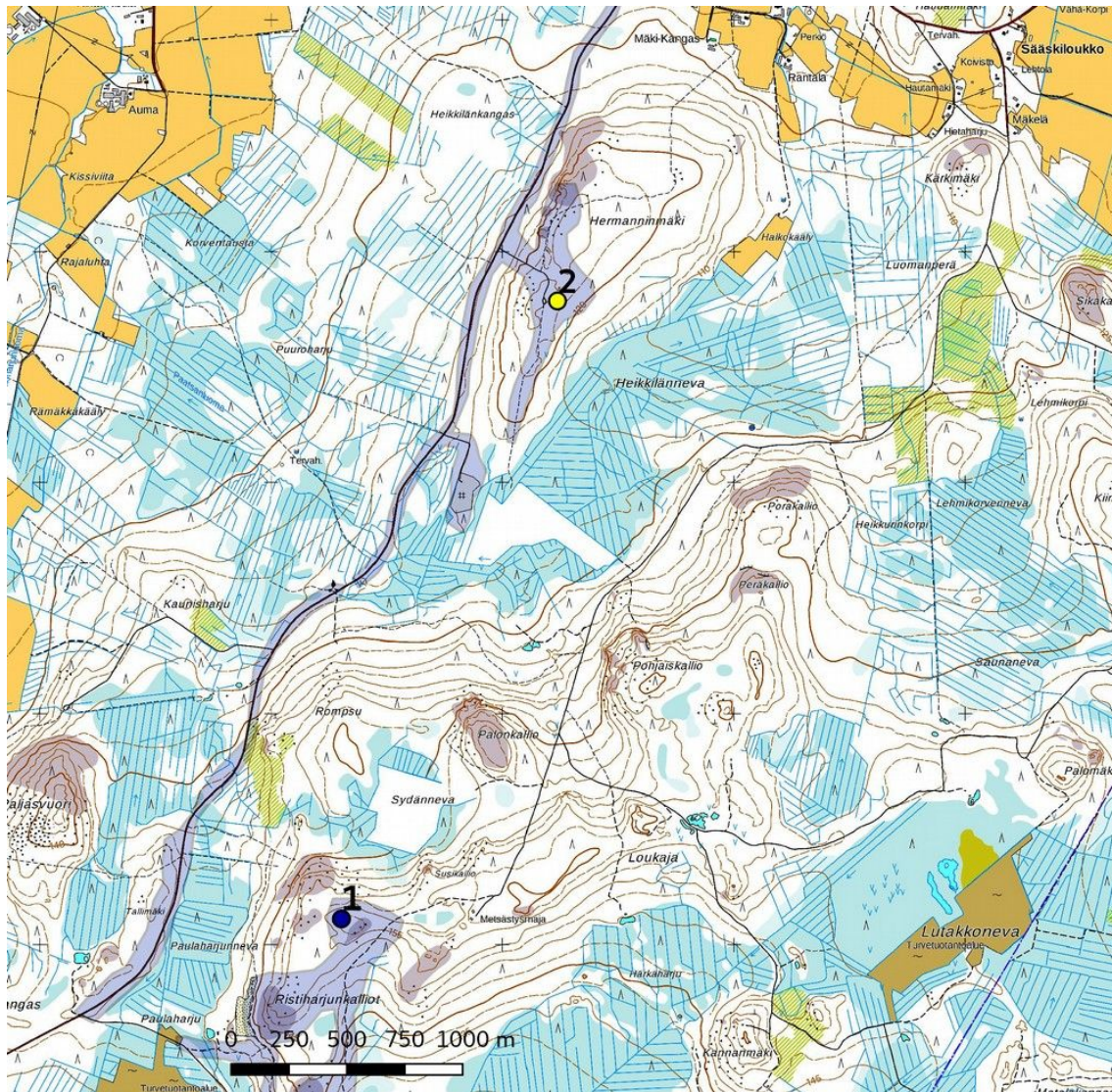
Lestijärvellä, 8.12.2017

Jaana Itäpalo

Jaana Itäpalo

Hans-Peter Schulz

Hans-Peter Schulz



Kartta 6. Kohteiden 1 – 2 sijainti. Maanmittauslaitoksen peruskarttarasteri 1:20 000, 11/2017.



6. Kohdetiedot

1. Ristiharjunkalliot

Rekisteritiedot		Paikkatiedot	
Mj-rekisteri	-	TM35-lehtijako	N3423L
Laji	kulttuuriperintökohde	Vanha yleislehtijako	1243 04
Tyyppi	kivi- ja maarakenteet	Koordinaatit ETRS-TM35FIN	P 6932103 I 236325 (rakenne 1) P 6932121 I 236292 (rakenne 2) P 6932110 I 236316 (rakenne 3 ?) P 6932113 I 236337 (rakenne 4)
Tyyppin tarkenne	Rakkakuopat (röykkiöt ?)	N 2000	Z 157 m
LKM	3-4	Koordinaattiselite	GPS-mittaus
Ajoitus yleinen	ajoittamaton	Etäisyystieto	Teuvan kirkosta n. 9,8 km kaakkoon
Ajoitustarkenne		Inventointimenetelmät	Pintahavainnointi
Inventointilöydöt			

Kuvaus: Äystön ja Luovan kylien välillä kulkevasta Äystö-Luovankylän tiestä n. 700 itään kallioiden ja kivisen mäen sekä Ristiharjunkallioiden korkeimmalla kohdalla avorakassa. Rakan halki kulkee kuntopolku, jonka rakentamisessa rakkaa on raivattu ja tasoitettu. Havaitut kohteet sijaitsevat kuntopolun pohjoispuolella. Rakka-alueen keskivaiheilla on selvästi erottuva n. 1,5 m halkaisijaltaan oleva ja yli 50 cm syvä rakkakuoppa (rakenne 1), jonka reunoilla on vallia. Eräät vallin kivistä näyttävät lähihistoriassa kuopan reunoille nostetuilta. Muut havaitut kohteet ovat epämääräisempiä. Vajaa 10 m edellisestä luoteeseen on heikon rakkavallin päällä röykkiömäinen muodostelma, jota ei voi varmuudella tulkita ihmisen tekemäksi (rakenne 2). Edellisestä n. 25 m länsiluoteeseen sijaitsee hieman alempana ja karkeammassa kivikossa n. 2,5 x 1,5 metrin kokoinen ja vajaa 50 cm syvä kuoppa, jonka reunoilla ei ole vallia (rakenne 3). Siitä noin 50 m itään on samantapainen kuoppa, joka myös sijaitsee karkeammassa kivikossa (rakenne 4). Kuopat eivät vaikuta selkeästi esihistoriallisilta ja kysymyksessä voivat olla ennemmin lähihistoriaan ajoittuvat linnustajien suojat. Kivien pinta on kuitenkin jäkälän ja sammaleen peitossa, joten ikää kohteella voi olla lähemmäs 100 vuottakin. Rakan länsiosassa on lisäksi joitakin viime aikoina koottuja kivrakennelmia.

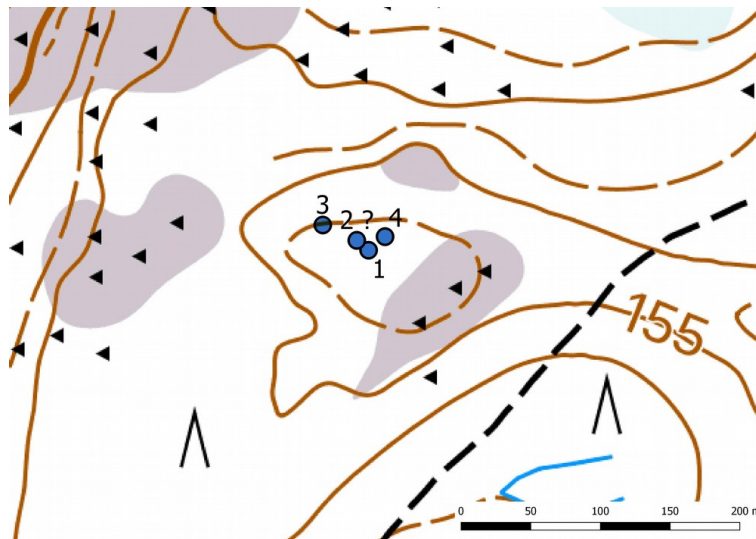
Vaikutusten arvio: Ei vaikutusta, kohde sijaitsee yli 300 m pohjoiseen tuulivoimalan paikasta.



Rakkakuoppa 1 pohjoiseen.



Rakkakuoppa 2 luoteeseen.



Ristiharjunkalliot, nro 2 on röykkiömäinen muodostelma, muut rakkakuoppia.



2. Hermanninmäki

Rekisteritiedot		Paikkatiedot	
Mj-rekisteri	-	TM35-lehtijako	N3423L
Laji	muu havainto	Vanha yleislehtijako	1243 04
Tyyppi	kivi- ja maarakenteet	Koordinaatit ETRS-TM35FIN	P 6934786 237237
Tyyppin tarkenne	rakkakuopat, röykkiöt ?	N 2000	Z 157 m
LKM	1	Koordinaattiselite	GPS-mittaus
Ajoitus yleinen	resentti	Etäisyystieto	
Ajoitustarkenne		Inventointimenetelmät	Pintahavainnointi
Inventointilöydöt			

Kuvaus: Hermanninmäen laen eteläosassa sorakuopan vieressä on etelä-pohjoissuuntainen noin 90 m pitkä maaramppi, joka nousee pohjoiseen päin n. 4 m. Rakenne on resentti, sen funktio on epäselvä.

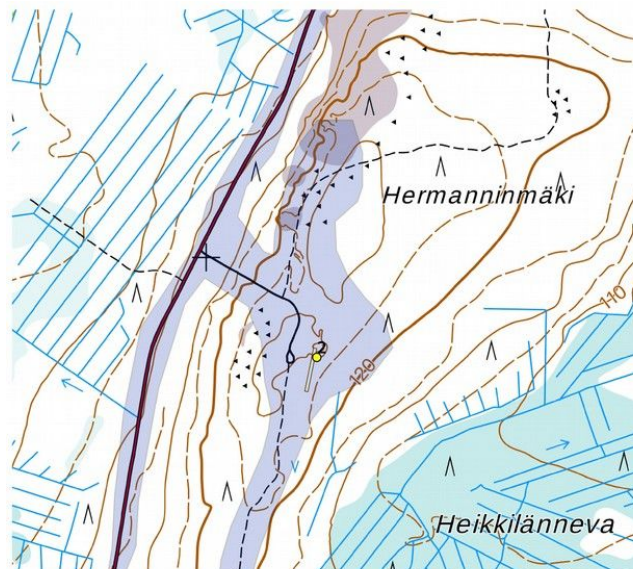
Vaikutusten arvio: Ei vaikutusta.



Rampin pohjoisosa kuvattu pohjoiseen.



Eteläosa, metsätie on tehty rampin halki.



Kohde 2.



7. Aineistoluettelo

Digitaalinen aineisto:

Arkistolaitoksen pitäjänkartasto Kauhajoki, Teuva, <http://digi.narc.fi/digi/dosearch.ka?o=11>

Geologian tutkimuskeskus,
<http://gtkdata.gtk.fi/Maankamara/index.html>

Jyväskylän yliopiston julkaisuarkisto, <http://www.vanhakartta.fi/>

Maanmittauslaitos, avoimien aineistojen tiedostopalvelu,
<https://tiedostopalvelu.maanmittauslaitos.fi/tp/kartta>

Maanmittauslaitos,
<http://vanhatpainetutkartat.maanmittauslaitos.fi/>

Kapsi ry, >wms-server <http://tiles.kartat.kapsi.fi/ortokuva?>

Museovirasto: Kulttuuriympäristön palveluikkuna, arkeologiset kohteet ja kulttuuriympäristön tutkimusraportit arkeologia, Teuva ja Kauhajoki
https://www.kyppi.fi/palveluikkuna/mjreki/read/asp/r_kohde_list.aspx
https://www.kyppi.fi/palveluikkuna/raportti/read/asp/r_raportti_list.aspx