

TUTKIMUSRAPORTTI

JOENSUU

Uskalin Linnanmäki

Historiallisen ajan asuinpaikan arkeologinen koekaivaus
8.–12.10.2018



Museovirasto

ARKEOLOGISET KENTTÄPALVELUT

KOEKAIVAUSRYHMÄ

ESA MIKKOLA

Tiivistelmä

Joensuun (ent. Kiihtelysvaara) Uskalin Linnanmäeltä löytyi alkukesästä 2018 metallinilmaisimella useita historialliseen aikaan ajoittuvia esineitä. Vaikka alueelle ei kohdistu maankäyttöhankkeita, antoi Museoviraston Kulttuuriympäristöpalvelut -osasto Museoviraston koekaivausryhmälle toimeksiannon kohteen luonteen, ajoituksen ja laajuuden selvittämisestä. Koekaivausryhmä teki paikalla arkeologisia tutkimuksia 8.–12.10.2018. Tutkimukset toteutettiin kaivamalla koekuoppia sopiviin maastokohtiin. Linnanmäelle kaivettujen koekuoppien yhteenlaskettu pinta-ala oli 14 m². Lisäksi avattiin 2,5 x 0,5 m laajuinen koeoja. Tutkimuksissa Uskalin Linnanmäeltä havaittiin historiallisen ajan viljelyjäänöksiä (raivausröykkiöitä, maavalleja ja fossiloituneita peltokerroksia) sekä asutushistoriallisia jäännöksiä (kaksi kivijalkaa ja mahdollinen kellarikuoppa). Koekaivauslöytöjen perusteella kohdetta ei voida ajoittaa tarkemmin. Linnanmäki on kuitenkin autioitunut ennen 1820-lukua, sillä silloin laaditussa isojaonkartassa alueelle ei ole merkitty asutusta. Alue on kartassa kuitenkin viljelymaata.

Kannen kuva: Kaivausapulainen Olli Eranti avaamassa koekuoppaa 1. Taustalla korkeakouluharjoittelija Teemu Väisänen avaamassa koekuoppaa 2. Kuvattu idästä. AKDG5998:9

Tiivistelmä

Sisällysluettelo

ARKISTO- JA REKISTERITIEDOT	2
1. JOHDANTO	5
2. ALUEEN ASUTUSHISTORIA	6
3. KOHTEEN SIJAINTI JA LÖYTYMINEN	8
4. TUTKIMUSMENETELMÄT	9
5. KOEKUOPAT	10
6. KOEOJA 1	16
7. VIJELYHISTORALLISET JÄÄNNÖKSET	19
8. RAKENNUSJÄÄNNÖKSET	21
9. YHTEENVETO	23
LÄHTEET	24
DIGIKUVALUETTELO	24
KARTTALUETTELO	25
LIITTEET	
Makrofossiilianalyysi (Mia Lempiäinen-Avci 2020)	

Arkisto- ja rekisteritiedot

Kohteen nimi:	JOENSUU Uskalin Linnanmäki
Muinaisjäännöslaji:	Historiallisen ajan asuinpaikka
Muinaisjäännösrekisterinumero:	1000032412
Tutkimuksen laatu:	Koekaivaus
Kenttätyönjohtaja:	Esa Mikkola, FM
Apulaistutkija:	Janne Rantanen, FM
Korkeakouluharjoittelija:	Teemu Väisänen, HuK
Kaivausapulaiset:	Olli Eranti ja Petri Suomala
Tutkimuksen rahoittaja:	Museovirasto (virkatyö)
Kenttätyöaika:	8.–12.10.2018
Tutkimusalue / Avattu ala:	5000 m ² / 15,25 m ²
Maakunta:	Pohjois-Karjala
Kaupunki, kylä:	Joensuu, Uskaljärvi
Kiinteistötunnukset:	167-417-1-14 Marttila 167-417-1-17 Metsäpelto 167-417-11-11 Lopotti
Peruskartta, TM35-lehtijako:	N5434C3
Peruskartta, Yleislehtijako:	4232 09 Uskali
Tutkitun alueen keskikoordinaatit:	N: 6920121 E: 678500 (ETRS-TM35FIN)
Tutkitun alueen korkeus:	Z: 118–123 m mpy (N2000)
Kohteen lähimmät osoitteet:	Uskalintie 730, 82170 Uskali Vihtakoskentie 1, 82170 Uskali
Kaivauslöydöt:	KM 42440, diar. 12.12.2019
Aikaisemmat tutkimukset:	yksityishenkilön toteuttama metallinetsintä
Aikaisemmat löydöt:	rautaesineitä (ei tiedossa, onko liitetty Kansallismuseon kokoelmiin)
Digikuvat:	AKDG 5998:1-58
Kartat:	Kartta 1–2
Tutkimusraportti:	Museoviraston arkisto, Helsinki

Uskalin Linnanmäki

N: 6920121 E: 678500 (ETRS-TM35FIN) Z: 118–123 (N2000)

1: 40 000

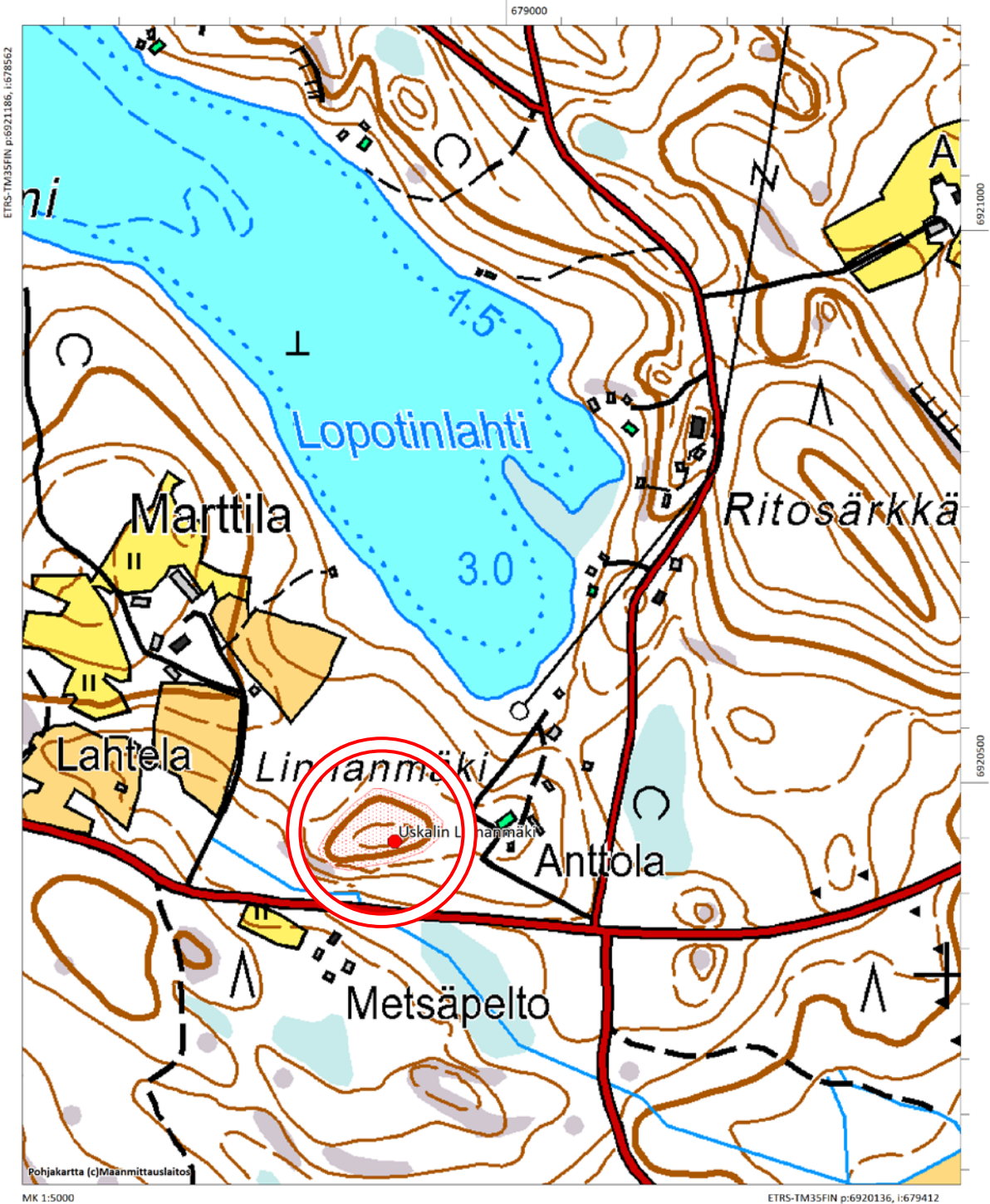


© Maanmittauslaitos 2019

Uskalin Linnanmäki

N: 6920121 E: 678500 (ETRS-TM35FIN) Z: 118–123 (N2000)

1: 5 000



© Maanmittauslaitos 2019

1. JOHDANTO


Uskalin Linnanmäki sijaitsee nykyisin Joensuun kaupunkiin kuuluvan Kiihtelysvaaran eteläosassa lähellä Uskalin tien ja Vihtakoskentie risteystä. Uskalin (ent. Uskäljärven) kylä sijaitsee Laatokkaan laskevan Jänisjoen länsipuolella ja Uskäljärven eteläpäässä noin 150 metrin päässä Lopotinlahden rannasta. Uskalin Linnanmäki ulottuu kiinteistöjen 167-417-1-14 Marttila, 167-417-1-17 Metsäpelto ja 167-417-11-11 Lopotti alueille, mutta pääosa nyt tutkitusta alueesta sijaitsee kiinteistön Metsäpelto 11:11 alueella.

Uskalin Linnanmäen laelta oli alkukesästä 2018 löydetty metallinilmaisimella luukahvainen veitsi, pronssinen vyönsolki, terästä taipunut ruodollinen rautaveitsi, ruodollinen nelihampainen rautaesine sekä pala rauta-kuonaa. Esineiden arveltiin tällöin ajoittuvan keskiaikaan tai mahdollisesti jopa rautakauteen.

Museoviraston Kulttuuriympäristöpalvelut -osasto antoi 12.6.2018 koekaivausryhmälle tehtäväksi toteuttaa Uskalin Linnanmäellä arkeologisia tutkimuksia kohteen luonteen, laajuuden ja tarkemman ajoituksen selvittämiseksi. Tutkimukset toteutettiin 8.-12.10.2018 välisenä aikana. Linnanmäelle kaivettiin 14 kappaletta 1 m² kokoista koekuoppaa. Lisäksi avattiin 0,5 x 2,5 m pitkä koeoja. Avatun alueen yhteenlaskettu pinta-ala oli 15,25 m². Tutkimukset tehtiin pääosin kosteassa, mutta melko lämpimässä syysäässä. Koekaivaus tehtiin virkatyönä ja Museoviraston kustantamana. Koekaivauksen kenttätyöjohtajana toimi FM Esa Mikkola ja apulaistutkijana FM Janne Rantanen. Tutkimusryhmään kuuluivat lisäksi korkeakouluharjoittelija HuK Teemu Väisänen ja kaivausapulaiset Olli Eranti ja Petri Suomala.

Tutkimuksissa Uskalin Linnanmäen alueelta löydettiin kiinteään peltoviljelyyn liittyviä jäännöksiä, mm. rai-vausröykkiöitä, fossiloituneita peltokerroksia¹ ja matalia maavalleja. Mäen länsireunan tasanteelta löydettiin historiallisen ajan asutuksen jäännöksiä, mm. kaksi kivijalkaa ja mahdollinen kellarikuoppa. Alustavan kartta-analyysin ja historiallisten lähteiden mukaan lähes koko Uskalin kylä mukaan luettuna Linnanmäki olisi autioitunut 1600-luvun aikana. Koekaivauksessa talteen saatujen löytöjen perusteella kohdetta ei voida ajoittaa tätä tarkemmin. Fossiloituneista peltokerroksista otetuista maanäytteistä on Mia Lempiäinen-Avcin tekemässä makrofossiilianalyysissä² löydetty hiiltynyt rukiin jyvä, joka voitaneen ajoittaa radiohiilimenetelmällä. Ajoituksen onnistuessa saadaan kronologinen kiinne kohta Linnanmäen asutus- ja viljelyhistorialle.

Helsingissä 23.12.2019 (täydennetty ja korjattu 16.12.2020)



Esa Mikkola, FM

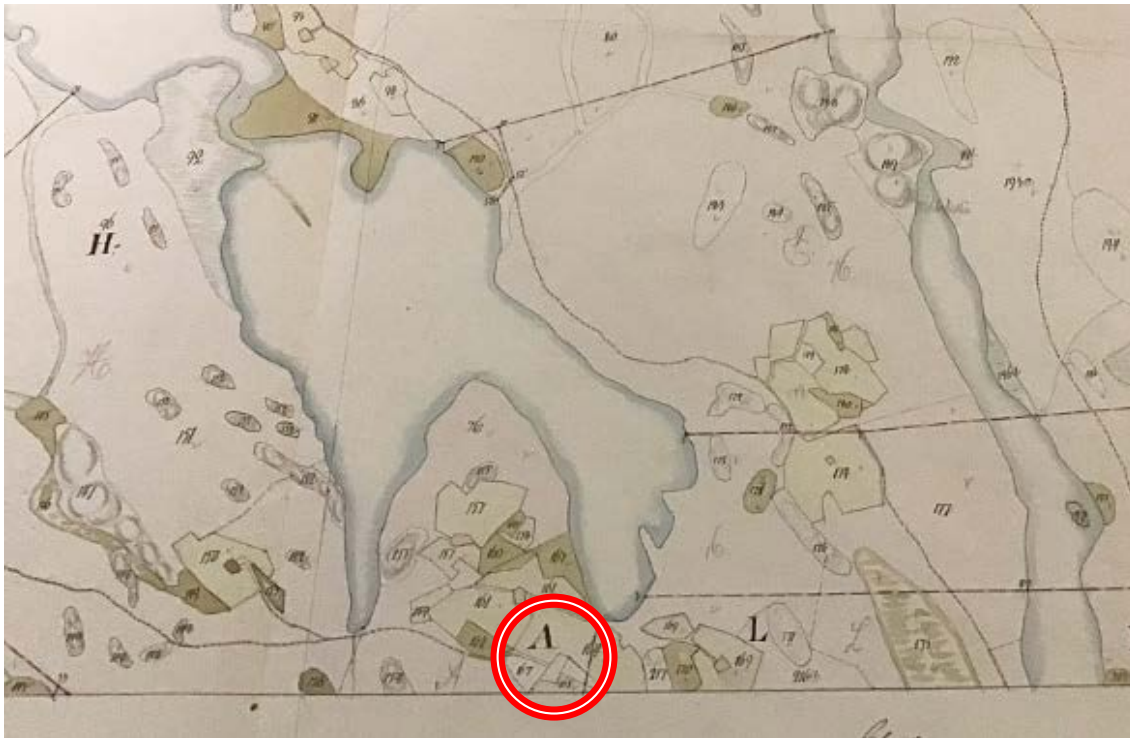
¹ Fossiilinen peltokerros = käytöstä pois jäänyt muokkauskerros, joka on säilynyt uudemman muokkaus- tai täytemaakerroksen alla. Muokkauskerroksia voi olla useita päällekkäin, jolloin kyseessä on todiste paikalla pitkään jatkuneesta kiinteästä peltoviljelystä

² Makrofossiilianalyysi raportin liiteenä

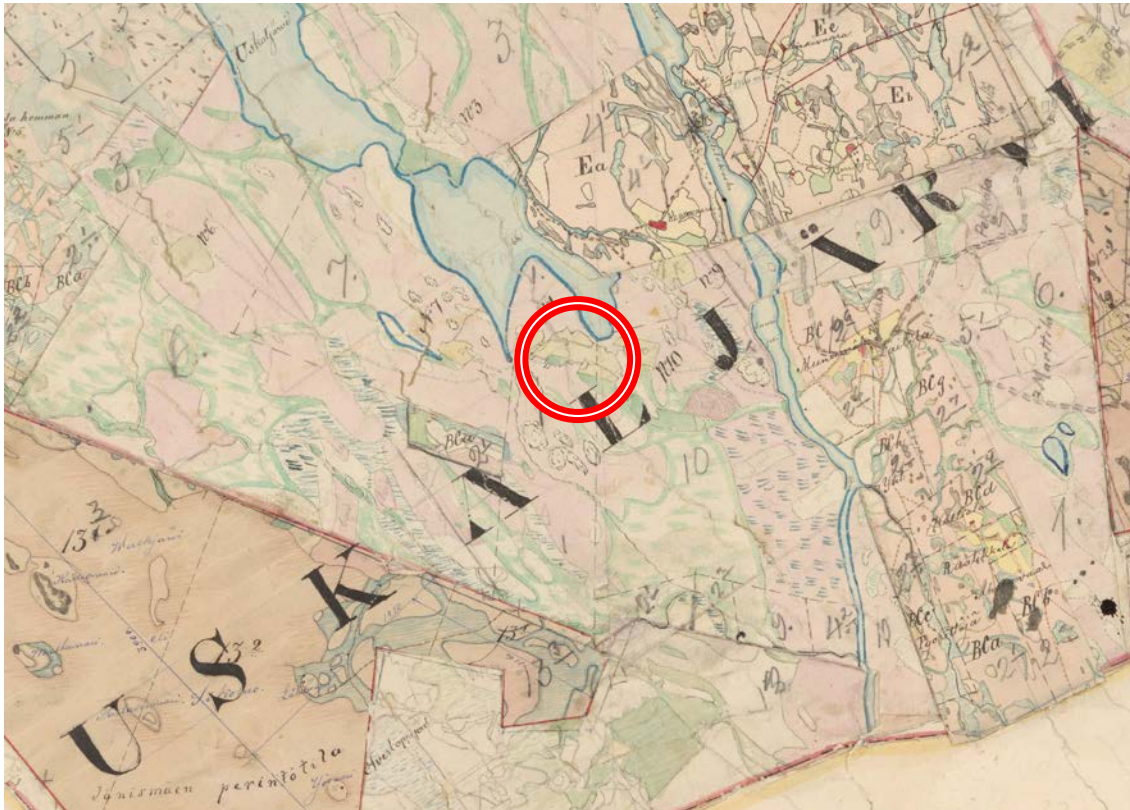
2. ALUEEN ASUTUSHISTORIA

Uskalin Linnanmäen alueella ei ole aikaisemmin tehty arkeologisia tutkimuksia. Paikannimen perusteella oli aiheellista olettaa mäellä sijaitsevan muinaisen pakolinnan tai linnavuoren. Mäen topografia ei kuitenkaan täysin tue pakolinna- tai linnavuoritulkintaa eikä mäeltä lokakuussa 2018 toteutetuissa tutkimuksissa löydetty minkään puolustusvarustusten jäännöksiä. Sen sijaan mäen laella on historiallisen ajan asuinpaikka, jossa on säilyneenä mm. kivijalkoja ja mahdollinen kellarikuoppa. Kohde edustaisi näin ollen Pohjois-Karjalalle tyypillistä vaara- ja mäenlakiasutusta. Lisäksi Uskalin Linnanmäeltä löydettiin kiinteään peltoviljelyyn liittyviä jäännöksiä, mikä myös viittaisi pitkäaikaiseen kiinteään asumiseen.

Uskaljärven kylä on kuulunut Sortavalan pogostaan eli se on ollut 1500-luvulla osa Venäjää. Uskaljärvellä on 1500-luvulla ollut yksi talo. Stolbovan rauhassa 1617 koko Pohjois-Karjala siirtyi Ruotsin hallintaan. Uskalin kylässä oli vuonna 1618 kolme taloa ja vuonna 1630 peräti 12 taloa. Vuoteen 1638 mennessä taloista kaksi oli autioitunut. Autioituminen jatkui, ja vuonna 1651 kylässä oli enää kolme asuttua taloa (Saloheimo 1976, 39). Erityisen suurta ortodoksisen kantaväestön muuttoliike oli vuonna 1657 ruptuurisodan aikana, mutta muuttoliikettä oli ollut pitäjittäin vaihdellen jo 1630-luvulta lähtien. Suurin osa ortodokseista pakeni Venäjälle, jolloin autioituneille alueille muutti luterilaista väestöä lännestä. (Saloheimo 1976, 73)



Kuva 1. Ote Uskalin isojaonkartasta vuodelta 1811, jota lisäilty ja korjailtu vuosina 1914 ja 1915. Alkuperäinen kartta: Charta öfver Uskaljärvi bys ägor uti Tohmajärvi Sockn och Kuopio Län Afmättad år 1811 af C.G. Backman. KA MHA D37:7/2. Tutkimuskohde ympyröity punaisella



Kuva 2. Ote pitäjänkartaston kartasta 423209 1a Uskäljärvi. Kartta laadittu vuosina 1845-46. KHA. Tutkimuskohde ympyröity punaisella.

Uskäljärven eteläpäässä oleva Lopotinlahti on saanut nimensä kylää merkitsevästä karjalaisesta sanasta *lo-potti*. Uskalin Linnanmäen alue lienee autioitunut viimeistään 1600-luvulla ja se on pysynyt autiona nykyaikaan asti. 1800-luvun alkupuolella asutusta on karttojen mukaan ollut vain Akanvaarassa ja Jänisjoen itäpuolella. Uskalin Linnanmäen alueella on kuitenkin laajahkot pelto- ja niittyalueet (ks. kartta yllä). Isojako Uskalissa suoritettiin vuonna 1829. 1800-luvun puolivälin jälkeen alueelle perustettiin Anttolan (Lopotti), Metsäpellon, Lahtelan ja Marttilan tilat.



Kuva 3. Ote peruskartasta 423209:1 Uskali vuodelta 1975. Kartta MML. Vanha tielinja kulkee aivan Linnanmäen etelärinteessä. Nykyinen tielinja kulkee muutaman kymmenen metrin päässä etelään. Vanhan tielinja näkyy maastossa yhä hyvin. Tutkimuskohde ympyröity punaisella.

3. KOHTEEN SIJAINTI JA LÖYTYMINEN

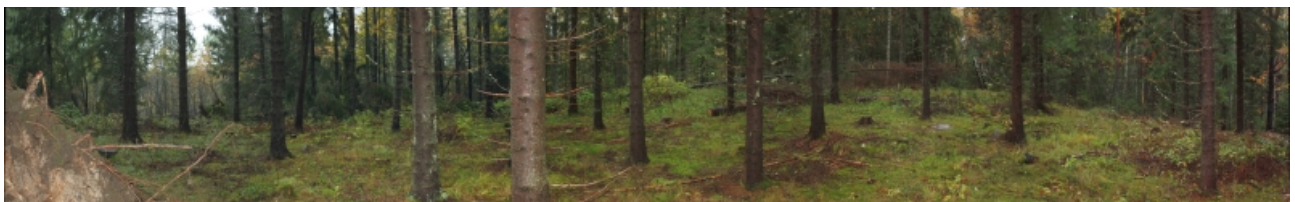
Tutkittava kohde sijaitsee Kiihtelysvaaran kirkosta³ noin 17 km kaakkoon, Uskalintien ja Vihtakoskentien risteuksen luoteispuolella kohoavalla matalareunaisella mäellä. Linnanmäen pohjoispuolella on Uskaljärven Lopotinlahden rantametsää. Perimätiedon mukaan Lopotin ja Metsäpellon tilojen rajalla kohdassa, jossa nykyisin kasvaa poikkeuksellisen suuria kuusia, on vanhan tsasounan ja ortodoksisen hautausmaan paikka. Kuusten juurelle ei kuitenkaan näiden tutkimusten aikana tehty koekuoppia. Alue tarkastettiin silmämääräisesti, mutta mitään maan pinnalle näkyviä rakenteita ei havaittu. Toisaalta havainto-olosuhteet eivät näin myöhään syksystä olleet parhaat mahdolliset tiheässä kuusikossa.

Keväällä 2018 Uskalin Linnanmäen lakialueella toteutetussa metallinetsinnässä löytyi luukahvainen veitsi, ruodollisen veitsenterä, nelihampainen ruodollinen rautaesine, koristeltu pronssi- tai messinkisoljen sekä palan rautakuonaa. Esineet löytyivät yli 30 cm syvyydestä kokemattomasta maaperästä. Esineet on nostettu löytäjän ilmoituksen mukaan maapiikillä ilman, että maaperään on enempää kajottu. Löytökoordinaatit ovat alla löytäjän käyttämässä ETRS89 (WGS84) –koordinaatistossa sekä ETRS-TM35FIN –koordinaatistossa.

Koordinaattimuutokset on tehty Karttapaikan koordinaattimuunnostyökalulla (<https://asiointi.maanmittauslaitos.fi/karttapaikka/>).

Taipunut veitsen terä	piste 008 N62° 22.176' E30° 27.058' → ETRS-TM35FIN P:6920120, I:678497
Koristekuviointu vyönsolki	piste 007 N62° 22.190' E30° 27.057' → ETRS-TM35FIN P:6920145, I:678495
Rautaesine	piste 006 N62° 22.177' E30° 27.049' → ETRS-TM35FIN P:6920121, I:678489
Luukahvainen veitsi	piste 005 N62° 22.180' E30° 27.044' → ETRS-TM35FIN P:6920126, I:678485
Rautakuonaa	piste 004 N62° 22.191' E30° 27.055' → ETRS-TM35FIN P:6920147, I:678493

Tutkimusalueen puusto on pääosin korjuukypsää kuusta, mutta varsinkin mäen länsiosassa kasvaa myös lehtipuita. Mäen itäosassa ja rinteillä kasvaa vesakkoa. Mäen etelärinteessä oleva vanha tienpohja on paikoin vesakoitunut umpeen. Tutkimusajankohtana mäen laella oli useita myrskyssä kaatuneita kuusia. Tuulenkaadot olivat paikoin vaurioittaneet alueen maaperää tuhoten alkuperäisen kerrosjärjestyksen. Tutkimusalueella aluskasvillisuus on paikoin mustikkatyypin varvikkoa, paikoin käenkaali-mustikkatyyppejä ja paikoin heinikköä. Kasvutyypiltään Uskalin Linnanmäki on lähinnä tuore kangas, jossa on havaittavissa vanhan peltoviljelyn jättäminä jäännöksinä kiviröykkiöitä, peltoterassi sekä terassipeltoalueen reunaan syntyneitä matalaa maavallia. Tutkitun alueen korkeus on 118-123 m mpy (N2000). Linnanmäen maaperä on melko kivistä hiekkaa ja hiesua (hiesumoreenia).



Kuva 4. Uskalin Linnanmäen lakialueen itäosaa. AKDG 5998:1

³ Kiihtelysvaaran 1770 valmistunut puinen ristikirkko paloi maan tasalle 23.9.2018 tuhopoltossa
JOENSUU Uskalin Linnanmäki Esa Mikkola 2018



Kuva 5. Panoraama Uskalin Linnanmäen länsiosassa sijainneesta kivijalasta. Kuvan keskellä koekuoppa 12. Kuvattu pääosin koillisesta ja idästä. AKDG 5998:48



Kuva 6. Koekuoppien 5 ja 11 välissä sijainnut raivausröykkiö. Kuvattu etelästä. AKDG 5998:4

4. TUTKIMUSMENETELMÄT

Tutkittavalle alueelle tehtiin sopiviin kohtiin 14 kpl 1,0 x 1,0 m kokoista koekuoppaa, jotka kaivettiin lapiolla ja kaivauslastalla. Lapiolla kaivettu maa seulottiin. Mäen pohjoisrinteen terassimaisen tasanteen itä- ja koillisreunalla kulkevan matalan maavallin poikki tehtiin 2,5 x 0,5 m kokoinen koeoja.

Koekuoppien sijainnit mitattiin Topcon IS-03 –takymetrillä, joka asetoitiin valtakunnalliseen ETRS-TM35FIN-tasokoordinaatistoon ja N2000 korkeusjärjestelmään VRS-RTK -laitteella (Topcon Hiper SR) tehtyihin koordinaatti- ja korkeuspisteisiin perustuvilla asemointipisteillä. Topcon Hiper SR –mittalaitteen tarkkuus on keskiarvomittauksessa ± 2 cm. Peitteisessä maastossa keskiarvomittauksen virhemarginaali on yleensä suurempi. Tutkimusalueen yleiskartoitus on tehty takymetrillä. Yleiskartoituksesta vastasi FM Janne Rantanen. Mittausaineiston käsittelystä ja karttojen laatimisesta vastasi jälkityövaiheessa FM Sara Perälä.

Koekuopat ja koeoja kaivettiin tasokaivausmenetelmällä. Löydöt otettiin talteen koekuopan ja löytösyvyyden tarkkuudella. Koekuopat dokumentoitiin valokuvaamalla digitaalikameralla ja niistä tehtiin kirjalliset muisiinpanot. Tutkimusten lopulla koekuopat ja koeoja täytettiin.

Jälkityövaiheessa laadittiin Maanmittauslaitoksen maastokartan pohjalle mittakaavaan 1:500 yleiskartta, johon koekuoppien sijainnit lisättiin. Yleiskartta-aineiston pohjalta laadittiin yksityiskohtakartta (mk 1:200) Uskalin Linnanmäen länsiosassa sijaitsevista rakennusjäännöksistä. Samassa kartassa on esitetty myös koekuopista 11-13 havaitut ilmiöt.

Tutkimuksessa otetut digitaaliset valokuvat on luetteloitu Museoviraston kuvakokoelmiin päänumerolla AKDG5998. Digitaalikuvien luettelo on tämän kertomuksen lopussa. Koekaivauksen löydöt on luetteloitu Kansallismuseon kokoelmiin päänumerolla KM42440. Löytöaineistosta on poistettu ainoastaan muoviroskat sekä modernin viilanterän katkelma, joten erillistä poistettujen löytöjen kuvailiittä ei ollut tarpeellista laatia.

Kansallismuseon kokoelmiin luetteloidut löydöt ajoittuvat historialliselle ajalle. Löytöaineistossa on pieniä punasavikeramiikan paloja, lyhyt liitupiipun varsikatkelma, tuluspiitä, palanutta luuta ja palanutta savea. Kohteen tarkempi ajoittaminen näiden löytöjen perusteella on mahdotonta. Koska suurin osa löydöistä on saatu talteen vanhoista muokkauskerroksista, jotka sisältävät materiaalia koko niiden käyttöajalta.

5. KOEKUOPAT

Koekuoppa 1

Koko: 1 x 1 m

Sijainti: tilan 167-417-11-11 (Lopotti) puolella Linnanmäen itäosassa vesakossa

Syvyys: 10 cm

Koordinaatit (ETRS-TM35FIN):

P: 6920125,26; I:678532,91; Z pinta: 122,19 m mpy; Z pohja 122,08 m mpy

Stratigrafia: heinikko

paksuja juuria

4-10 cm mustanharmaa peltomulta

Löydöt: ei löytöjä

Tulkinta: koekuopan 1 alueella ei havaittavissa kiinteää muinaisjäännöstä. Tosin koekuoppaa ei ollut tarkoituksenmukaista kaivaa syvemmälle paksujen juurten vuoksi



Kuva 7. Koekuoppa 1. Kuvattu pohjoisesta. AKDG5998:11



Kuva 8. Koekuoppa 2. Kuvattu idästä. AKDG5998:12

Koekuoppa 2

Koko: 1 x 1 m

Sijainti: tilan 167-417-11-11 (Lopotti) puolella Linnanmäen itäosassa vesakossa

Koordinaatit (ETRS-TM35FIN):

P: 6920127,98; I:678527,27; Z pinta: 122,28 m mpy; Z pohja 121,89 m mpy

Syvyys: 40 cm

Stratigrafia: heinikko

3-18/21 cm peltomulta

>18/21 cm hiesu

Löydöt: rautakuonaa ja vihreää tasolasia peltomullasta

Tulkinta: koekuopan 2 alueella käytöstä jäänyttä ja metsittynyttä peltoa



Kuva 9. Koekuoppa 3 (15 cm) Kuvattu kaakosta. AKDG5998:15. Kuva 10. Koekuoppa 3 (25 cm). Kuvattu lännestä. AKDG5998:19

Koekuoppa 3

Koko: 1 x 1 m

Sijainti: tilan 167-417-1-17 (Metsäpelto) alueella Linnanmäen laella

Koordinaatit (ETRS-TM35FIN):

P: 6920118,92; I:678505,97; Z pinta: 122,26 m mpy; Z pohja 122,00 m mpy

Syvyys: 26 cm

Stratigrafia: 0-3 cm heinikko, turve

3-21 cm peltomulta

21-25 cm palanutta punaista hiesua, nokimaata ja savea, jossa palaneita kiviä

>25 cm savinen harmaa hiesu, jossa joitakin yksittäisiä kiviä

Löydöt: palanutta savea ja tuluspiitä peltomullasta

Tulkinta: koekuopan 3 alueella käytöstä jäänyttä ja metsittynyttä peltoa



Kuva 11. Koekuoppa 4. Kuvattu etelästä. AKDG5998:20.



Kuva 12. Koekuoppa 5. Kuvattu etelästä. AKDG5998:22

Koekuoppa 4

Koko: 1 x 1 m

Sijainti: tilan 167-417-1-17 (Metsäpelto) alueella Linnanmäen laella

Koordinaatit (ETRS-TM35FIN):

P: 6920132,15; I:678497,25; Z pinta: 122,25 m mpy; Z pohja 121,75 m mpy

Syvyys: 50 cm (tarkastuspisto)

Stratigrafia: 0-3 cm heinikko, turve

3-22 cm hiesunsekainen vaalea peltomulta

>22 cm vaaleankellertävä hiesu, jossa yksi suuri maakivi

Löydöt: ei löytöjä

Tulkinta: koekuopan 4 alueella käytöstä jäänyttä ja metsittyntä peltoa

Koekuoppa 5

Koko: 1 x 1 m

Sijainti: tilan 167-417-1-17 (Metsäpelto) alueella Linnanmäen laella

Koordinaatit (ETRS-TM35FIN):

P: 6920119,40; I:678481,25; Z pinta: 122,48 m mpy; Z pohja 121,75 m mpy

Syvyys: 40 cm (tarkastuspisto)

Stratigrafia: 0-4 cm turve

4-15 cm tumma peltomultakerros

15-27 cm hiesunsekainen vaalea peltomulta

>27 cm vaaleankellertävä hiesu

Löydöt: liitupiipun varren kappale ja vihreää pullolasia peltomultakerroksesta

Tulkinta: koekuopan 5 alueella käytöstä jäänyttä ja metsittyntä peltoa



Kuva 13. Koekuoppa 5. Kuvattu etelästä. AKDG5998:23.



Kuva 14. Koekuoppa 6. Kuvattu etelästä. AKDG5998:24

Koekuoppa 6

Koko: 1 x 1 m
 Sijainti: tilan 167-417-1-17 (Metsäpelto) alueella Linnanmäen laen pohjoisreunalla
 Koordinaatit (ETRS-TM35FIN):
 P: 6920137,43; I:678488,47; Z pinta: 122,40 m mpy; Z pohja 122,00 m mpy
 Syvyys: 40 cm (tarkastuspisto)
 Stratigrafia: 0-4 cm turve
 4-24 cm tumma peltomultakerros
 >24 cm harmaa hiesu
 Löydöt: ei löytöjä
 Tulkinta: koekuopan 6 alueella käytöstä jäänyttä ja metsittynyttä peltoa

Koekuoppa 7

Koko: 1 x 1 m
 Sijainti: tilan 167-417-1-17 (Metsäpelto) alueella Linnanmäen pohjoispuolisella tasanteella
 Koordinaatit (ETRS-TM35FIN):
 P: 6920148,58; I:678503,32; Z pinta: 121,62 m mpy; Z pohja 121,27 m mpy
 Syvyys: 35 cm
 Stratigrafia: 0-4 cm turve
 4-25 cm tumma peltomultakerros
 >25 cm vaaleankeltainen hiesu, jossa auranjälkiä
 Löydöt: muovin kappaleita (poistettu) ja pronssiesine (hela?)
 Tulkinta: koekuopan 7 alueella käytöstä jäänyttä ja metsittynyttä peltoa



Kuva 15. Koekuoppa 7. Kuvattu etelästä. AKDG5998:25.



Kuva 16. Koekuoppa 8. Kuvattu etelästä. AKDG5998:26

Koekuoppa 8

Koko: 1 x 1 m
 Sijainti: tilan 167-417-1-17 (Metsäpelto) alueella Linnanmäen pohjoispuolisella tasanteella
 Koordinaatit (ETRS-TM35FIN):
 P: 6920148,58; I:678503,32; Z pinta: 121,62 m mpy; Z pohja 121,27 m mpy
 Syvyys: 35 cm
 Stratigrafia: 0-3 cm turve
 3-15 cm tummanharmaa multava muokkauskerros
 15-29 cm hiesunsekainen vaaleanharmaa muokkauskerros
 (paikalla on kaksi eri ikäistä muokkauskerrosta)

>29 cm vaaleankeltainen hiesu, jossa iso maakivi
 Löydöt: punasavikeramiikkaa ja palanutta savea peltomultakerroksesta
 Tulkinta: koekuopan 8 alueella käytöstä jäänyttä ja metsittynyttä peltoa

Koekuoppa 9

Koko: 1 x 1 m
 Sijainti: tilan 167-417-1-17 (Metsäpelto) alueella Linnanmäen laella
 Koordinaatit (ETRS-TM35FIN):
 P: 6920128,84; I:678478,07; Z pinta: 121,68 m mpy; Z pohja 121,23 m mpy
 Syvyys: 45 cm
 Stratigrafia: 0-4 cm turve
 4-24 cm tumma peltomultakerros
 >24 cm vaaleankeltainen hiesu, josta osa palanut punaiseksi
 Löydöt: ohutta vihertävää tasolasia
 Tulkinta: koekuopan 9 alueella käytöstä jäänyttä ja metsittynyttä peltoa



Kuva 17. Koekuoppa 9. Kuvattu etelästä. AKDG5998:27.



Kuva 18. Koekuoppa 10. Kuvattu etelästä. AKDG5998:28

Koekuoppa 10

Koko: 1 x 1 m
 Sijainti: tilan 167-417-1-17 (Metsäpelto) alueella Linnanmäen laella
 Koordinaatit (ETRS-TM35FIN):
 P: 6920114,86; I:678467,76; Z pinta: 122,48 m mpy; Z pohja -
 Syvyys: n. 10 cm
 Stratigrafia: 0-10 cm turve
 >10 cm kalliota
 Löydöt: ei löytöjä
 Tulkinta: koekuopan 10 alueella peruskallio heti turpeen alla

Koekuoppa 11

Koko: 1 x 1 m
 Sijainti: tilan 167-417-1-17 (Metsäpelto) alueella Linnanmäen laen länsiosassa
 Koordinaatit (ETRS-TM35FIN):
 P: 6920118,06; I:678453,97; Z pinta: 120,40 m mpy; Z pohja 120,13 m mpy
 Syvyys: 27 cm
 Stratigrafia: 0-2 cm turve
 2-26 cm tumma peltomultakerros

>26 cm vaaleankeltainen hiesu

Löydöt: pieni pala punasavikeramiikkaa sekä palanutta savea/savitiivistettä
Tulkinta: koekuopan 11 alueella käytöstä jäänyttä ja metsittyynyttä peltoa



Kuva 19. Koekuoppa 11. Kuvattu etelästä. AKDG5998:29. Kuva 20. Koekuoppa 12. Kuvattu pohjoisesta. AKDG5998:30



Kuva 21. Koekuoppa 12. Kuvattu idästä. AKDG5998:31. Kuva 22. Koekuoppa 13. Kuvattu lännestä. AKDG5998:33

Koekuoppa 12

Koko: 1 x 1 m
Sijainti: tilan 167-417-1-17 (Metsäpelto) alueella Linnanmäen länsiosassa
Koordinaatit (ETRS-TM35FIN):
P: 6920118,06; I:678453,97; Z pinta: 120,40 m mpy; Z pohja 120,13 m mpy
Syvyys: 35 cm
Stratigrafia: 0-2 cm turve
2-17/32 cm tumma peltomultakerros
>32 cm vaaleankeltainen hiesu, jossa palanutta maata
koekuopassa on riviin asetettuja kiviä, kivijalan osa
Löydöt: rautaesineen katkelmia, pullolasia, palanutta luuta, palanutta savea
Tulkinta: koekuopan 12 alueella asuinpaikkarakenteita

Koekuoppa 13

Koko: 1 x 1 m
Sijainti: tilojen 167-417-1-17 ja 167-417-1-14 rajalla Linnanmäen länsiosassa
Koordinaatit (ETRS-TM35FIN):
P: 6920124,43; I:678437,46; Z pinta: 119,65 m mpy; Z pohja 119,30 m mpy
Syvyys: 35 cm
Stratigrafia: 0-2 cm turve

2-22 cm tumma peltomultakerros

>22 cm vaaleankeltainen hiesu, jossa palanutta maata, savea, nokimaata ja kiviä (mahdollinen rakenne)

Löydöt: palanutta savea

Tulkinta: koekuopan 13 alueella asuinpaikkarakenteita ja viljelyjäänöksiä



Kuva 23. Koekuoppa 14. Kuvattu lännestä. AKDG5998:34. Kuva 24. Koekuoppa 14. Kuvattu idästä. AKDG5998:35

Koekuoppa 14

Koko: 1 x 1 m

Sijainti: tilan 167-417-1-14 (Marttila) alueella Linnanmäen länsiosan tasanteella

Koordinaatit (ETRS-TM35FIN):

P: 6920127,09; I:678422,11; Z pinta: 118,46 m mpy; Z pohja 118,26 m mpy

Syvyys: 20 cm

Stratigrafia: 0-2 cm turve

2-22 cm tumma peltomultakerros

>22 cm suuria kiviä ja peltomultaa

Löydöt: pieni pala punasavikeramiikkaa ja palanutta savea

Tulkinta: koekuopan 14 alueella viljelyjäänöksiä ja mahdollisesti myös rakennusjäänöksiä

6. KOEOJA 1

Noin 2,5 metriä pitkä ja 50 cm leveä koeoja (koeoja 1) avattiin Uskalin Linnanmäen koillisosaan. Koeojan tarkoituksena oli selvittää mäen pohjoisosan terrassimaisen tasanteen reunaa kiertävän heikosti erottuvan matalan vallin rakennetta ja luonnetta. Koeojan kulmien koordinaattipisteet (ETRS-TM35FIN) ja pinnankorkeudet (m mpy N2000) ovat:

P:6920144.75	I:678517.65	Z:121.36
P:6920144.23	I:678517.60	Z:121.39
P:6920144.10	I:678519.60	Z:121.16
P:6920144.63	I:678519.61	Z:121.10

Koeoja kaivettiin tasokaivauksena puhtaaseen pohjamaahan asti. Koeojan maksimisyvyys oli sen länsipäädystä mitattuna noin 50 cm. Itäpäässä koeoja oli noin 35 cm syvyinen, sillä siellä ei ollut alinta muokkauskerrosta, joita muualla koeojassa oli päällekkäin peräti neljä. Kerrosten paksuus vaihteli 8 ja 15 cm välillä. Ylin kerros oli noin 10 cm paksu, sen alla oleva kerros 14, toiseksi alin kivinen kerros noin 11 cm ja alin

kerros noin 8-13 cm. Kerrokset erottuivat toisistaan siten, että ylin kerroksista oli väriltään tummin eli ilmeisesti myös multavin, mutta myös toiseksi alin kerros oli melko tumma ja alin kerroksista oli vaalein. Kerrosten erottaminen toisistaan oli lokakuun valaistusolosuhteissa tosin vaikeaa, eikä kerroksia tämän vuoksi voitu kaivaa yksikkökaivausmenetelmällä. Peltokerroksista saatiin talteen pala punasavikeramiikkaa, rautakuonaa, savikuonaa, mahdollinen savitiivisten kappale sekä palanutta savea. Eniten kuonan kappaleita löydettiin yli 30 cm syvyydeltä eli toiseksi vanhimmasta muokkauskerroksesta.



Vasemmalla kuva 25. Koejaa kaivettu noin 30 cm syvyyteen. Koeojan itäpäässä löyhää kiveystä. Kuvattu idästä. AKDG5998:37. Oikealla kuva 26. Koejaa kaivettu noin 30 cm syvyyteen. Koeojan itäpäässä löyhää kiveystä. Kuvattu lännestä. AKDG 5998:39



Vasemmalla kuva 27. Koejaa kaivettu noin 40 cm syvyyteen. Myös koeojan länsipäästä tuli esiin löyhää kiveystä. Kuvattu idästä. AKDG5998:41. Oikealla kuva 28. Koeoja 40 cm syvyydessä. Kuvattuna etelästä. AKDG5998:42



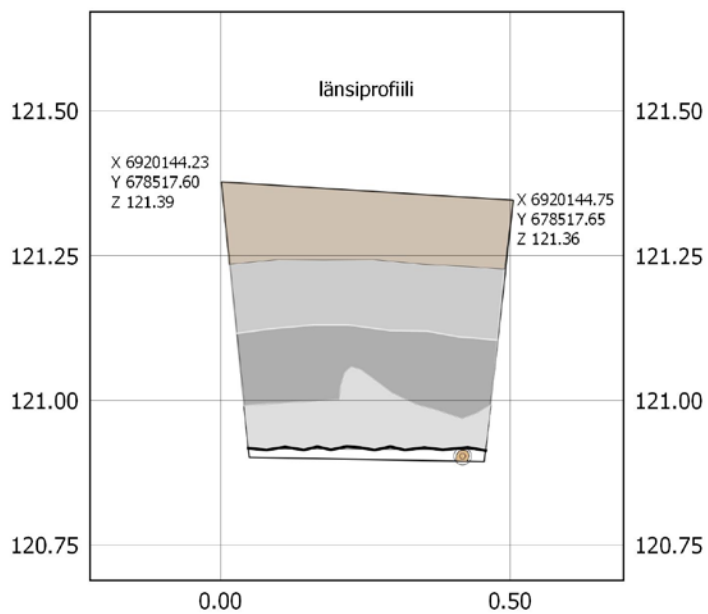
Vasemmalla kuva 29. Koeojan länsipäädyn profiili, jossa erottuu neljä eri ikäistä muokkauskerrosta. Kuvattu idästä. AKDG5998:44. Oikealla kuva 30. Peltokerrokset merkitty karkeasti sinisillä viivoilla hahmottamisen helpottamiseksi.



Vasemmalla kuva 31. Koeojan eteläprofiili, jossa erottuu neljä eri ikäistä muokkauskerrosta. Kuvattu koillisesta. AKDG5998:45. Oikealla kuva 32. Koeojan pohjoisprofiili, jossa erottuu kolmesta neljään eri ikäistä muokkauskerrosta. Kuvattu etelästä. AKDG5998:46



Kuva 33. Koeoja kaivattu puhtaaseen pohjamaahan (50 cm). Kuvattu idästä. AKDG5998:43. Oikealla kuva 34. Koeoja pohjaan kaivettuna. Kuvattu lännestä. AKDG5998:47



Kuva 35. Koeojan länsiprofiilin fossiloituneet peltokerrokset skemaattisesti esitettynä. Ks. karttaliitteet kartta 3. Piirtänyt Sara Långsjö

7. VILJELYHISTORIALLISET JÄÄNNÖKSET

Tutkimusten aikana Uskalin Linnanmäeltä havaittiin useita historialliseen maanviljelyyn liittyviä jäännöksiä. Jäännökset liittyvät kiinteään peltoviljelyyn, mutta muokkauskerroksen alta havaitut merkit tulenpidosta, mm. punertavaksi palaneet hiesualueet, todistanevat myös mäen kaskeamisesta, jota tiedetään harjoitetun alueella pitkälle 1800-luvulle. Mäkien laet olivat erityisen suosittuja kaskialueita, sillä lakialueilla ja mäkien etelärinteillä hallasta ja liiallisesta kosteudesta ei juuri ollut haittaa (Saloheimo 1976, 186).

7.1 Matala maavalli ja terassipelto

Mäen koillisosassa on loivasti kohti pohjoista ja Uskäljärveä laskeva terassi, jonka itäreunaan tehdystä koeojasta havaittiin terassin itärinteessä olevan käytöstä pois jääneitä päällekkäisiä peltokerroksia. Terassin pohjoisreunalle kaivetussa koekuopassa (kk 8) päällekkäisiä peltokerroksia oli kaksi. Terassi on noin 25 x 20 metrin laajuinen eli noin 500 m².

Terassimaisen tasanteen itä- ja koillisreunalla on havaittavissa noin 2-3 metriä leveä ja noin 10-30 cm muuta maastoa korkeammalle kohoava maavalli. Valli erottuu paikoin heikosti. Valli kulkee mäen laelta kohti pohjoista noin 10 metriä kääntyen terassin reunalla kohti luodetta. Maavalli on noin 30 metriä pitkä. Koekaivauksessa vallin todettiin muodostuvan ruokamullasta ja löyhästä kiveyksestä. Kivet olivat halkaisijaltaan alle 15 cm kokoisia.

Vastaavanlaisia maavallien rajaamia peltoja ja niiden muodostamia peltoalueita tunnetaan mm. Virossa ja Liettuasta. Vanhimmat näistä pelloista (virossa *kamberpõllud*) ajoittuvat keskiselle rautakaudelle, mutta peltotyyppiä esiintyy paikoin nykyaikaan asti (Lang 2007, 213-214).



Kuva 36. Maavallia. Kuvattu pohjoisesta AKDG 5998:40.



Kuva 37. Kiviä maavallissa. Kuvattu idästä. AKDG 5998:38

7.2 Fossiloituneet peltokerrokset

Koeojan alueelta paljastui myös neljä päällekkäistä muokkauskerrosta, jotka on kuvailtu tarkemmin koeoja 1 esittelyn yhteydessä. Tällaisia käytöstä pois jääneitä kerroksia kutsutaan fossiloituneiksi peltokerroksiksi. Vastaavanlaisia päällekkäisiä muokkauskerroksia on löydetty mm. Mikkelin Orijärven rautakaudelle ja varhaiskeskiajalle ajoittuvista muinaispelloista (ks. Mikkola 2010; Mikkola *et al.* 2016). Kerroksista otettiin

maanäytteitä mahdollisten viljelyyn liittyvien kasvinjäänösten nk. makrofossiilien löytämiseksi. Makrofossiilianalysissä⁴ syvyystasolta 15-25 cm löydettiin yksi hiiltynyt rukiin jyvä. Alimmassa peltokerroksessa oli jonkin verran hiiltyneitä kuusenneulasia, jotka voivat olla peräisin pellon raivaamisesta polttamalla mäellä kasvanut kuusikko eli tekemällä nk. huhtakaski. Uskalin Linnanmäen pellon nuorimman käyttövaiheen päättyminen ajoittuu pitäjän- ja peruskarttojen perusteella vuosien 1846 ja 1975 väliin. Kattavampi kartta-aineisto voi auttaa määrittämään Uskalin Linnanmäen viljelykäytön loppumisen tarkemmin. Alueen puuston iän perusteella viljely mäellä olisi lakannut viimeistään 1900-luvun puolivälin tienoilla.

7.3 Raivausröykkiöt

Alueella on ainakin seitsemän kiven ja maansekaista raivausröykkiötä. Röykkiöiden halkaisijat vaihtelivat parista metristä yli seitsemään metriin. Röykkiöiden korkeus vaihtelee 40-80 cm välillä. Osassa röykkiöistä kivet ovat täysin sammaloituneita, mutta osassa kivet ovat näkyvissä. Tuulenskaadot eivät olleet merkittävästi vaurioittaneet röykkiöitä, mutta osa sammalpeitteestä oli paikoin lähtenyt tuulenskaatojen mukana. Röykkiöt liittyvät ainakin osittain mäen viimeiseen 1900-luvulla päättyneeseen käyttövaiheeseen. Röykkiöiden sijainnit kartoitettiin takymetrillä, mutta niihin ei avattu koekuoppia eikä niitä dokumentoitu tarkemmin.



Vasemmalla kuva 38. Yksi pienemmistä raivausröykkiöistä mäen laella. Röykkiö on pystyyn kuolleen lehtipuun oikealla puolella. Kuvattu lännestä. AKD5998:2. Oikealla kuva 39. Raivausröykkiö Uskalin Linnanmäen laella. Kuvattu lännestä. AKDG5998:3



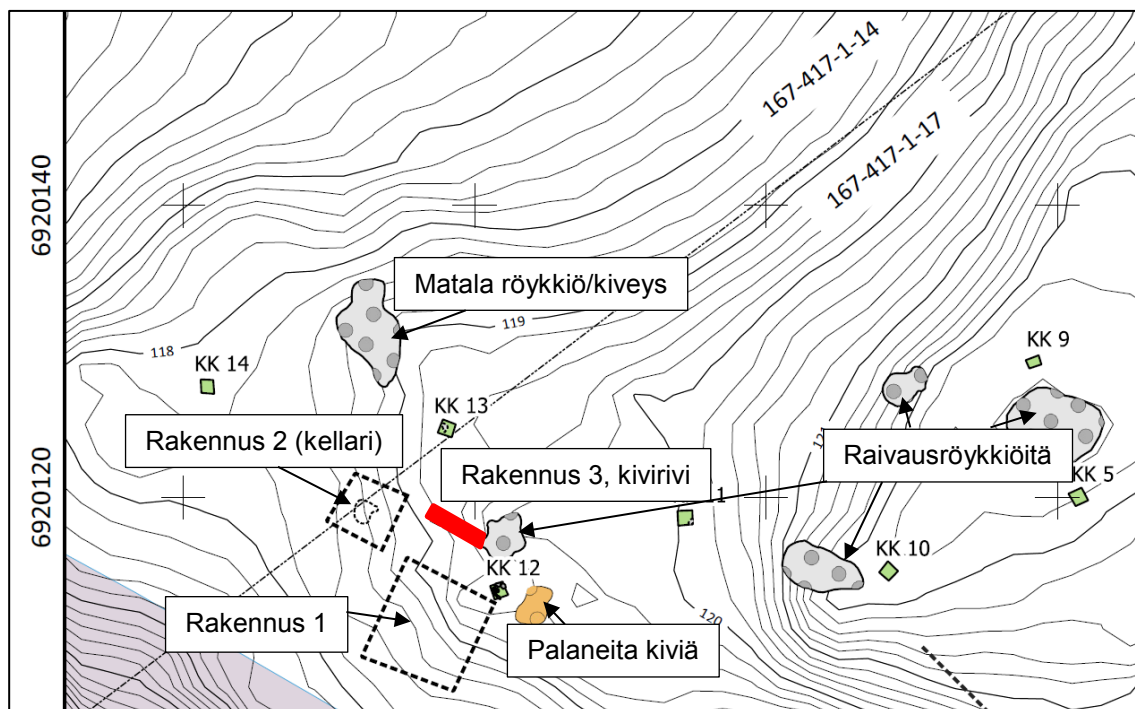
Vasemmalla kuva 40. Raivattuja kiviä Uskalin Linnanmäen pohjoisrinteessä, peltoterassin reunalla. Kuvattu etelästä. AKDG5998:5. Oikealla kuva 41. Pellonraivausröykkiö Linnanmäen laella. Kuvattu lännestä. AKDG5998:8

⁴ Lempiäinen-Avcii Mia 2020. Joensuu, Uskalin Linnanmäki. Fossiilisten peltokerrosten kasvinjäänneanalyysi. Tutkimusraportti, Kasvimuseo, Biodiversiteettiyksikkö, Turun yliopisto.

Uskalin Linnanmäelle noustessa idän suunnalta tulee ensimmäinen röykkiöistä vastaan mäen laen koillisreunalla. Se on muodoltaan epämääräinen soikio ja kooltaan noin 3,5 x 2,5 metriä. Röykkiö 2 sijaitsee noin 5 metriä röykkiöstä 1 luoteeseen mäen laen pohjoislaidalla. Se on muodoltaan lähinnä päärynä. Sen maksimitat ovat 5,5 x 4 metriä. Kolmas röykkiö sijaitsee tästä 25 metriä lounaaseen, mäen laen korkeimmalla kohdalla. Röykkiö on lähes pyöreä ja sen halkaisija on noin 6,5 metriä. Neljäs röykkiö sijaitsee kolmannen länsipuolella noin 7 metrin päässä siitä. Tämän röykkiön koko on 3 x 2 metriä. Viides röykkiöistä sijaitsee mäen laen lounaisnurkassa kalliolla. Röykkiö on soikea ja sen koko on noin 6 x 2,5 metriä. Kuudes röykkiöistä on rakennuksen 3 kivijalan kaakkoispäässä ja sen koko on 2,5 x 3 metriä. Seitsemäs röykkiö sijaitsee mäen länsilaidalla koekuoppien 13 ja 14 välisessä maastossa. Röykkiö on matala ja muodoltaan epämääräinen kiveys. Sen maksimitat ovat 7,5 x 4 metriä. Näiden lisäksi peltoterassin pohjoisreunalla lähellä koekuoppaa 8 on raivattujen kivien alue (ks. kuva 40 yllä).

8. RAKENNUSJÄÄNNÖKSET

Uskalin Linnanmäen länsiosassa on lakialuetta hieman matalammalla sijaitseva tasanne. Tasanteen eteläreunalla on epämääräisen nelikulmainen kohouma, syvä kuopanne ja ladottujen kivien rivi. Kivirivin ja kohouman väliin kavetusta koekuopasta tuli esiin toinen kivirivi. Ladotut kivirivit muistuttavat rakennusten tai erillisten huonetilojen kivijalkoja. Kuopanne voidaan tulkita kellarikuopaksi. Lisäksi noin viisi metriä pitkän kivijalan pohjoispuolella on selvä kohouma. Kivijalka ja kohouma voivat olla erillisen rakennuksen pohja tai isomman rakennuksen huonetila. Rakenteet ovat hyvin lähellä toisiaan ja voivat olla peräisin myös eri ajoilta. Kivijalkojen itäpuolella oli kasa palaneita kiviä. Kivet voivat olla peräsin hajotetusta kiukaasta tai uunista. Lisäksi mahdollisen rakennuksen 3 kivijalka on osin raivausröykkiön alla.



Kuva 42. Rakennusjäännösten keskinäinen sijainti Uskalin Linnanmäen länsiosassa. Ote yleiskartasta, jonka Sara Perälä on laatinut Janne Rantasen maastomittausten perusteella. Ei mittakaavassa. Kivijalka merkitty punaisella, koekuopat vihreällä.

Rakennus 1 on lähes neliön muotoinen ja kooltaan 6,7 x 6,7 m. Sen pinta-ala on noin 45 m². Rakennuksen 2 sisällä on syvä kuopanne, joten kyseessä lienee kellari. Sen mitat ovat 4,3 x 4,1 metriä ja pinta-ala noin 18 m². Rakennukseen 3 kuuluva kivijalka on noin 3,7 metriä pitkä. Rakennustenpohjien tarkempi tutkiminen ei ollut

käytettävissä olevan ajan puitteissa mahdollista. Rakenteita ei pelkkien pintahavaintojen perusteella voida tarkemmin ajoittaa. Isojaonkartassa vuodelta 1828 ja siihen perustuvassa pitäjänkartassa vuodelta 1845 tai 1846 alueelle ei ole merkitty asutusta. Asuinpaikkajäännökset sijaitsivat kahden tilan nykyisellä rajalinjalla, mikä voi viitata varhaiseen autioitumiseen.



Vasemmalla kuva 43. Kellarikuoppa (rakennus 2) Uskalin Linnanmäen lounaisosassa. Kuvattu idästä. AKDG5998:6.
Oikealla kuva 44. Rakennus 1 kasvillisuuden peitossa. Kuvattu koillisesta. AKDG5998:50



Vasemmalla kuva 45. Rakennukseen 3 kuuluvaa kivijalkaa. Kuvattu etelästä. AKDG5998:58.
Oikealla kuva 46. Uskalin Linnanmäen etelärinteän mahdollinen leikkaus. Vanha tielinja kulkee leikkauksen eteläpuolella. Kuvattu idästä. AKDG5998:7



Kuva 47. Panoraama Uskalin Linnanmäen länsiosassa sijaitsevasta toisesta kivijalasta. Taustalla yksi monista tuulenkaadoista. Kuvattu etelästä. AKDG5998:55

9. YHTEENVETO

Joensuun Kiihtelysvaaran Uskalissa sijaitsevan Linnanmäen laelta oli keväällä 2018 löydetty vanhalta vaikuttavaa esineistöä metallinilmallisella. Museoviraston Kulttuuriympäristöpalvelut antoi 12.6.2018 koekaivausryhmälle tehtäväksi selvittää löytöpaikan luonnetta ja tarkentaa ajoitusta. Paikannimen mukaan alueella oletettiin olevan linnavuori. Kolmen maastopäivän aikana toteutetuissa kartoituksessa ja koekai-vauksessa Uskalin Linnanmäeltä löydettiin historiallisen ajan asuinpaikka, joka on muinaismuistolain (295/1963) rauhoittama kiinteä muinaisjäännös. Rakennusjäännösten lisäksi Linnanmäeltä dokumentoitiin viljelyhistoriallisia jäännöksiä sekä löydettiin merkkejä pitkään jatkuneesta peltoviljelystä. Löytöaineisto oli vaatimatonta, lähinnä yksittäisiä punasavikeramiikan kappaleita sekä palanutta savea sekä kuonaa. Löytöai-nejon perusteella kohdetta ei voida tarkemmin ajoittaa. Kyseessä lienee kuitenkin viimeistään 1600-luvulla autioitunut pieni maatila. Kirjallisten lähteiden mukaan Uskalin kylä autioitui lähes kokonaan 1600-luvun ai- kana.

Uskalin Linnanmäen nimi saattaa viitata mäen käyttöön pakopaikkana, mutta linnavuoreksi mäki on varsin loivarinteinen ja suhteellisen matala. Ainoastaan mäen etelärinne on jyrkähkö mutta melko helposti nousta- vissa. Toisaalta Uskalin Linnanmäki muistuttaa hieman Tuupovaaran Koveron Linnankukkulaa (mj.rek.nro 1000028474), jota aluetta tutkineet arkeologit pitävät muinaislinnana (Ville Laakso, Maanala Oy, koekaivaus 2018).

Uskalin Linnanmäen alueeseen ei tiettävästi kohdistu maankäyttöpaineita. Mäen laen puusto alkaa olla kor- juukunnossa, joten metsänkättöä tulee tapahtumaan lähitulevaisuudessa. Mäellä on useita tuulenkaatoja, joten kovempien myrskyjen muinaisjäännöstä vaurioitava vaikutus voi olla merkittävä. Asuinpaikka-alueen sisäisen rakenteen tarkempi selvittäminen sekä Uskalin kylän tsasounanpaikan ja ortodoksisen kyläkalmiston paikallistaminen ovat Uskalin Linnanmäen osalta tutkimuksellisesti kiinnostavimpia teemoja.

LÄHTEET

Painetut lähteet ja kirjallisuus:

Lang, Valter (2007). *Baltimaade pronksi- ja rauaaeg*. Tartu Ülikooli Kirjastus. Tartto.

Mikkola, Esa (2010). Mikkelin Orijärven muinaispellot. Varhainen viljely Suomessa, toim. Juha Hirvilampi, s. 20-33

Esa Mikkola, Teija Alenius and Mika Lavento (2016). Prehistoric Agriculture and the Ancient Fields of Orijärvi, Finland. Teoksessa *Agricultural and Pastoral Landscapes in Pre-Industrial Society, Choices, Stability and Change EARTH Volume 3*, eds. Félix Retamero, Inge Schjellerup and Althea Davis, Oxbow Books, p. 143-158

Saloheimo, Veijo (1971). *Pohjois-Karjalan asutusmuodot 1600-luvulla*. Väitöstutkimus. Helsingin yliopisto. Joensuu

Saloheimo, Veijo (1976). *Pohjois-Karjalan historia II. 1617-1721*. Karjalaisen kulttuuri edistämisseätiö. Karjalan kirjapaino. Joensuu

DIGIKUVALUETTELO

AKDG 5998:

Kuvaaja: Esa Mikkola (1–26,28,36-58)

Teemu Väisänen (27,29-35)

1. Panoraama Joensuun Uskalin Linnanmäen lakialueen itäosasta. Kuvattu lännestä.
2. Yksi pellonraivausröykkiöistä Linnanmäen laella. Kuvattu lännestä.
3. Yksi pellonraivausröykkiöistä Linnanmäen laella. Kuvattu luoteesta.
4. Yksi pellonraivausröykkiöistä Linnanmäen laella. Röykkiö sijaitsee koekuoppien 11 ja 5 välissä. Kuvattu etelästä.
5. Raivattuja kiviä Linnanmäen pohjoisrinteessä. Kuvattu etelästä.
6. Kellarikuoppa Linnanmäen lounaisosassa. Kuvattu idän suunnalta.
7. Linnanmäen etelärinteiden leikkaus. Vanha tielinja on kulkenut mäen eteläpuolitse alarinteessä. Kuvattu idästä.
8. Yksi pellonraivausröykkiöistä Linnanmäen laella. Kuvattu lännestä.
9. Olli Eranti avaamassa koekuoppaa 1. Taustalla Teemu Väisänen avaamassa koekuoppaa 2. Kuvattu idästä.
10. Koekuoppa 1 kaivettuna 10 cm syvyyteen. Juurisuuden vuoksi kuoppaa ei syvennetty. Kuvattu pohjoisesta.
11. Koekuoppa 1 kymmenen sentin syvyydessä. Kuvattu pohjoisesta.
12. Koekuoppa 2 mäen itäosassa. Kuvattu idästä.
13. Koekuoppa 2 mäen itäosassa. Kuvattu pohjoisesta.
14. Koekuoppa 2 mäen itäosassa. Kuvattu idästä.
15. Koekuoppa 3 noin 15 cm syvyyteen kaivettuna. Kuvattu kaakosta.
16. Koekuoppa 3 noin 15 cm syvyyteen kaivettuna. Kuvattu koillisesta.
17. Koekuoppa 3 noin 25 cm syvyyteen kaivettuna. Kuvattu etelästä.
18. Koekuoppa 3 noin 25 cm syvyyteen kaivettuna. Kuvattu pohjoisesta.
19. Koekuoppa 3 pohjaan kaivettuna. Kuvattu lännestä.
20. Koekuoppa 4 pohjaan kaivettuna. Kuvattu etelästä.

21. Koekuoppa 4 pohjaan kaivettuna. Kuvattu etelästä.
22. Koekuopan 5 sijainti ison raivausröykkiön eteläpuolella. Kuvattu etelästä.
23. Koekuoppa 5. Kuvattu etelästä.
24. Koekuoppa 6. Kuvattu etelästä.
25. Koekuoppa 7. Kuvattu etelästä.
26. Koekuoppa 8. Kuvattu etelästä.
27. Koekuoppa 9. Kuvattu etelästä.
28. Koekuoppa 10. Kuvattu etelästä.
29. Koekuoppa 11. Kuvattu pohjoisesta.
30. Kivijalka koekuopassa 12. Kuvattu pohjoisesta.
31. Kivijalkaa koekuopassa 12. Kuvattu idästä.
32. Nokimaata ja kiviä koekuopassa 13. Kuvattu lännestä.
33. Nokimaata ja kiviä koekuopassa 13. Kuvattu lännestä.
34. Peltomultaa ja isoja kiviä koekuopassa 14. Kuvattu lännestä.
35. Peltomultaa ja isoja kiviä koekuopassa 14. Kuvattu idästä.
36. Petri Suomala avaamassa koeojaa Linnanmäen koillisreunalla havaittuun matalaan valliin. Kuvattu etelästä.
37. Koeojaa kaivettu noin 30 cm syvyyteen. Koeojan itäpäässä löyhää kiveystä. Kuvattu idästä.
38. Yksityiskohtakuva koeojan itäpään löyhästä kiveyksestä. Kuvattu idästä.
39. Koeojaa kaivettu noin 30 cm syvyyteen. Koeojan itäpäässä löyhää kiveystä. Kuvattu lännestä.
40. Koeojan eteläpuolella heikosti erottuvaa maavallia. Kuvattu pohjoisesta.
41. Koeojaa kaivettu noin 40 cm syvyyteen. Myös koeojan länsipäästä tuli esiin löyhää kiveystä. Kuvattu idästä.
42. Koeojaa kaivettu noin 40 cm syvyyteen. Myös koeojan länsipäästä tuli esiin löyhää kiveystä. Kuvattu etelästä.
43. Koeoja kaivettu 50 cm syvyyteen. Kuvattu lännestä.
44. Koeojan länsipäädyn profiili, jossa erottuu kolme eri ikäistä muokkauserrosta. Kuvattu idästä.
45. Koeojan eteläprofiili, jossa erottuu kolme eri ikäistä muokkauserrosta. Kuvattu koillisesta.
46. Koeojan pohjoisprofiili, jossa erottuu kolme eri ikäistä muokkauserrosta. Kuvattu etelästä.
47. Koeoja pohjaan kaivettuna. Kuvattu lännestä.
48. Panoraama Uskalin Linnanmäen länsiosassa sijainneesta kivijalasta. Kuvan keskellä koekuoppa 12. Kuvattu pääosin koillisesta ja idästä.
49. Panoraaman AKDG5998:48 osa 1. Kuvattu koillisesta.
50. Panoraaman AKDG5998:48 osa 2. Kuvattu koillisesta.
51. Panoraaman AKDG5998:48 osa 3. Kuvattu itäkoillisesta.
52. Panoraaman AKDG5998:48 osa 4. Kuvattu itäkoillisesta.
53. Panoraaman AKDG5998:48 osa 5. Kuvattu idästä.
54. Panoraaman AKDG5998:48 osa 6. Kuvattu idästä.
55. Panoraama Uskalin Linnanmäen länsiosassa sijaitsevasta toisesta kivijalasta. Kuvattu etelästä.
56. Panoraaman AKDG5998:55 osa 1. Kuvattu etelästä.
57. Panoraaman AKDG5998:55 osa 2. Kuvattu etelästä.
58. Panoraaman AKDG5998:55 osa 3. Kuvattu etelästä.

KARTTALUETTELO

1. Yleiskartta 1:500, A3
2. Yksityiskohtakartta 1:200, A4
3. Profiilikartta 1:10, A4

JOENSUU Uskalin Linnanmäki

Esa Mikkola 2018

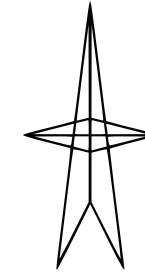
Yleiskartta 1:500

Mittaukset, kartoitus ja aineiston käsittely: Janne Rantanen ja Sara Perälä

Koordinaatisto ETRS-TM35FIN

Korkeusjärjestelmä N2000

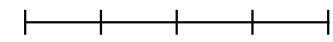
Korkeuskäyrät (N2000) perustuvat Maanmittauslaitoksen 2 metrin korkeusmalliin



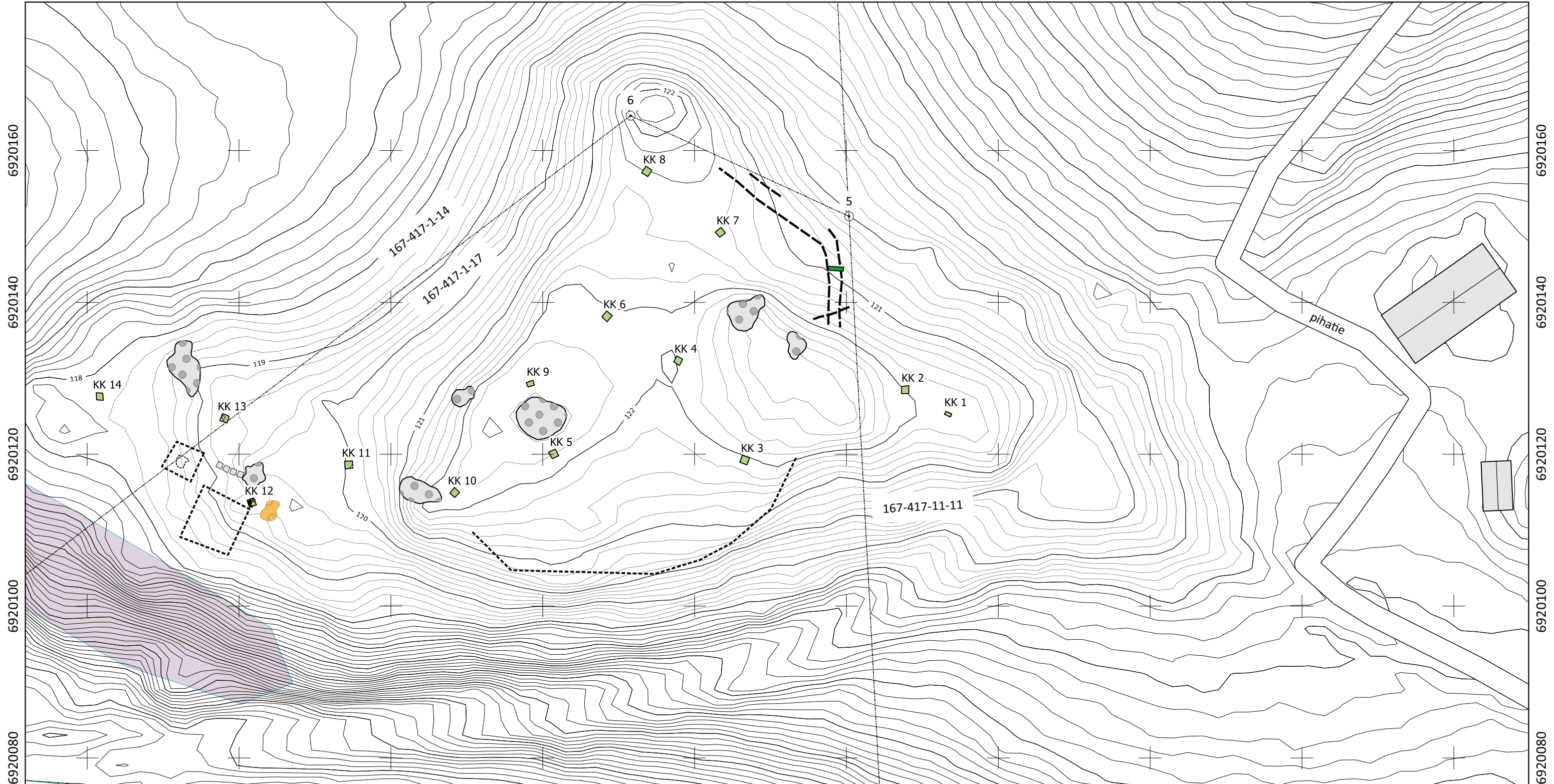
Selite

- | | | |
|-----------------|--------------|----------------------|
| koeja | kuoppa | rakennuksen perustus |
| koekuoppa | kivijalka | kiinteistoraja |
| röykkiö | maavalli | rajamerkki |
| palaneita kiviä | törmän reuna | avokallio |

0 5 10 15 20 m



678420 678440 678460 678480 678500 678520 678540 678560 678580 678600



678420 678440 678460 678480 678500 678520 678540 678560 678580 678600

6920080

6920080

6920100

6920100

6920120

6920120

6920140

6920140

6920160

6920160

JOENSUU Uskalin Linnanmäki

Esa Mikkola 2018

Yksityiskohtakartta 1:200

Mittaukset, kartoitus ja aineiston käsittely: Janne Rantanen ja Sara Perälä

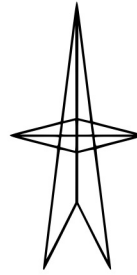
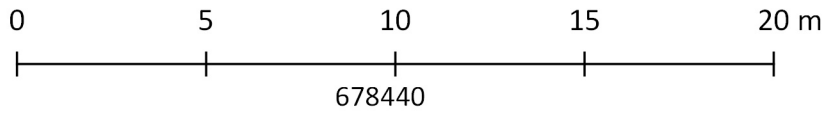
Koordinaatisto ETRS-TM35FIN

Korkeusjärjestelmä N2000

Korkeuskäyrät (N2000) perustuvat Maanmittauslaitoksen 2 metrin korkeusmalliin

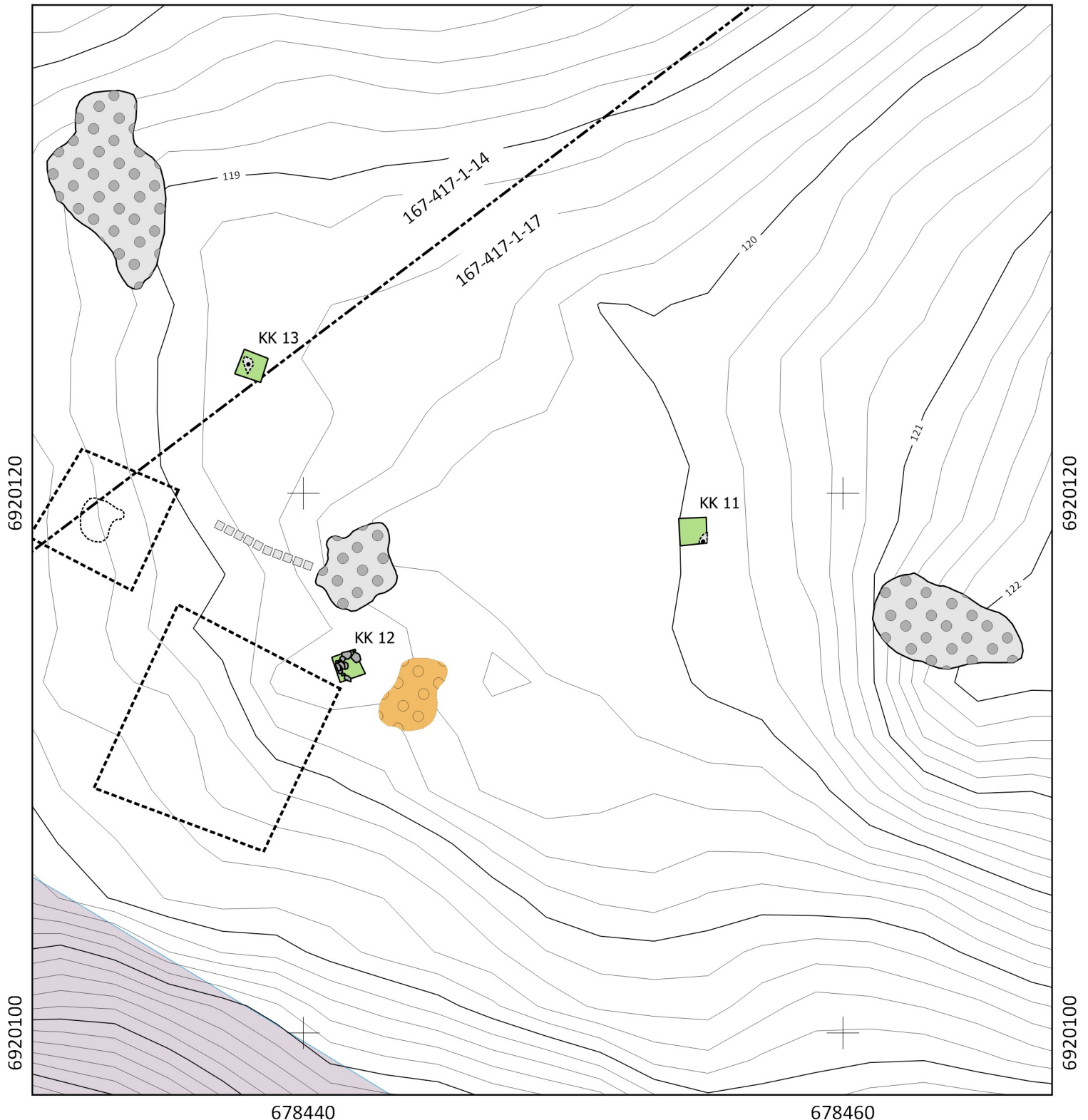
Selite

- koekuoppa
- kivi
- nokimaa
- röykkiö
- palaneita kiviä
- kuoppa
- kivijalka
- rakennuksen perustus
- kiinteistoraja
- avokallio



678440

678460



678440

678460

6920120

6920120

6920100

6920100

JOENSUU Uskalin linnavuori

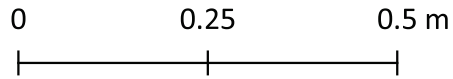
Esa Mikkola 2018

Kartta 3. Koeojan länsiprofiili 1:10

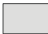






Piirtäjä ja digitoija Sara Långsjö

Koordinaatisto ETRS-TM35FIN

Korkeusjärjestelmä N2000



Selite

-  vaaleanharmaa multava hiesu
-  tummanharmaa multava hiesu
-  harmaa multava hiesu
-  harmaanruskea multava hiesu
-  kellanruskea hiesu (pohjamaa)
-  juuri
-  mahdollisia auranjälkiä

