

## TARKASTUSRAPORTTI

# KOKKOLA Sammallahti

Historiallisen ajan talonpohjien tarkastus  
22.8.2018



**Museovirasto**

ARKEOLOGISET KENTTÄPALVELUT

KOEKAIVAUSRYHMÄ

JAN-ERIK NYMAN

## Tiivistelmä

Museoviraston koekaivausryhmä sai virkatyömatkan aikana Kokkolan Ullavassa tiedon, että Ullavanjärven eteläpuolella olevalla Meriläisen tilalla on iältään ja funktioltaan tuntemattomia kivirakenteita. Kohdetta tarkastettiin yhden päivän aikana 22.8.2018, jolloin paikalla todettiin sijaitsevan kolme rakennusten kivijalkaa, pieni röykkiö ja mahdollisen maakellarin jäännös. Paikka on Ullavanjärven laskua myötä syntynyttä vesijättöaluetta, joten jäännökset eivät ole 1800-lukua vanhempia.

*Kannen kuva: Rakennusjäännös 1, kuvattu idästä. AKDG 5638:2*

## Arkisto- ja rekisteritiedot

Kohteen nimi:	KOKKOLA Sammallahti
Muinaisjäännöslaji:	Historiallisen ajan talonpohja
Muinaisjäännösrekisterinro:	- (uusi kohde)
Ehdotettu suojelustatus:	Muu kulttuuriperintökohde
Tutkimuksen laatu:	Tarkastus
Kenttätyönjohtaja:	Jan-Erik Nyman, FM
Apulaistutkija:	Janne Rantanen, FM
Korkeakouluharjoittelija:	Teemu Väisänen, HuK
Tutkimuksen rahoittaja:	Museovirasto (virkatyö)
Kenttätyöaika:	22.8.2018
Tarkastettu ala:	4400 m <sup>2</sup>
Maakunta:	Keski-Pohjanmaa
Kaupunki, kylä:	Kokkola, Ullava
Kiinteistötunnus:	272-430-9-139 Meriläinen
Peruskartta, TM35-lehtijako:	Q4113H
Peruskartta, Yleislehtijako:	2341 02 Rahkonen
Tutkitun alueen keskikoordinaatit:	N: 7056813 E: 354957 (ETRS-TM35FIN)
Tutkitun alueen korkeus:	Z: 114–115 (N2000)
Kohteen lähin osoite:	Meriläisentie 20, 68380 Yli-Ullava
Tarkastuslöydöt:	-
Aikaisemmat tutkimukset:	-
Aikaisemmat löydöt:	-
Digikuvat:	AKDG 5638:1–6
Kartat:	Yleiskartta 1:500, A3
Liitteet:	-
Tutkimusraportti:	Museoviraston arkisto, Helsinki

## KOKKOLA Sammallahti

N: 7056813 E: 354957 (ETRS-TM35FIN) Z: 114–115 (N2000)

1: 200 000

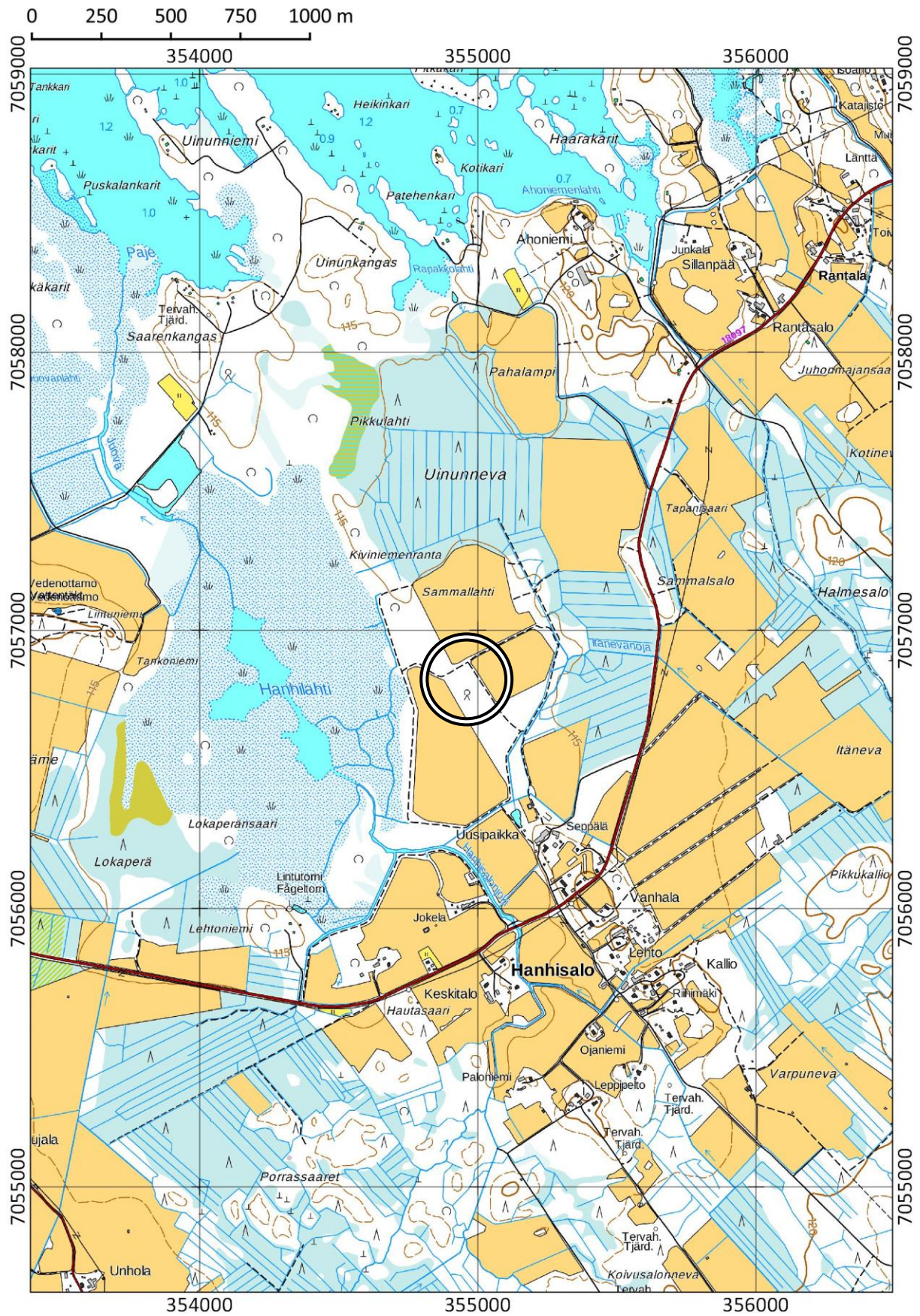


© Maanmittauslaitos 2019

# KOKKOLA Sammallahti

N: 7056813 E: 354957 (ETRS-TM35FIN) Z: 114–115 (N2000)

1: 20 000



© Maanmittauslaitos 2019

## TARKASTUSKERTOMUS

Virkatyömatkan aikana Kokkolan Ullavassa saatiin Meriläisen tilan isännältä tieto, että hänen maillaan on iältään ja tarkoitukseltaan tuntemattomia kiveyksiä. Kyseisellä paikalla ei muinaisjäännösrekisterissä ollut merkintöjä, joten paikka päätettiin tarkastaa. Tarkastus tehtiin 22.8.2018 virkatyönä ja siihen osallistui tutkija FM Jan-Erik Nyman, apulaistutkija FM Janne Rantanen ja korkeakouluharjoittelija HuK Teemu Väisänen. Oppaana toimi ilmoituksen tehnyt Meriläisen tilan isäntä. Tarkastuksen paikkatiedot on mitattu VRS-tukiasemaverkkopalveluun yhdistetyllä GNSS-vastaanottimella (Topcon Hiper SR). Mittauksien tarkkuus oli melko peitteisessä maastossa keskiarvomittauksella  $\pm 20$  cm ja ne tehtiin valtakunnallisessa ETRS-TM35FIN-tasokoordinaatistossa ja N2000 korkeusjärjestelmässä.

Tarkistettu kohde sijaitsee Ullavan kirkosta 14,2 km kaakkoon Ullavanjärven Hanhilahden itäpuolella olevalla lehtipuuvaltaisessa metsikössä, jonka ympärillä on laakeat peltoalueet. Maasto on pääpiirteittäin hyvin tasaista, mutta tarkastuskohteen kohdalla maasto nousee hieman muodostaen loivan luoteis-kaakkois-suuntaisen harjanteen. Kohteen korkeus on 114–115 m mpy (N2000). Alue on viime aikoina toiminut lehmien laitumena ja aluskasvillisuus koostuu pääosin heinäkasveista.



*Kuva 1. Tarkastettu kohde, jossa havaittiin rakennusten jäännöksiä. Rakennusjäännös 2 sijaitsee kuvan vasemmalla laidalla ja rakennusjäännös 3 kuvan oikealla laidalla. Kuvattu kaakosta. AKDG 5638:1*

Meriläisen tilan isännän osoittamat kivilatomukset osoittautuivat tarkastuksessa rakennusten turpeen peittäviksi kivijaloiksi, joita havaittiin noin 30 x 30 m laajalla alueella yhteensä kolme kappaletta. Näistä eteläisin on rakennusjäännökseksi 1 -nimetty kivijalka, joka on kooltaan noin 6 x 4 m. Kivijalan pituussuunta on luode-kaakko ja sen pohjoisnurkassa on mahdollinen uunikiveys. Tästä rakennusjäännöksestä 11 m luoteeseen on toinen kivijalka, joka on nimetty rakennusjäännökseksi 2. Se on kooltaan noin 4,5 x 4,5 m ja sen pohjoisnurkassa on mahdollinen uunikiveys. Rakennusjäännös 3 sijaitsee tästä noin 13 m itäkoilliseen ja se on kooltaan noin 4 x 4 m. Myös sen pohjoisnurkassa on mahdollinen uunikiveys.

Rakennusjäännösten lisäksi alueella havaittiin rakennusjäännöksestä 1 noin 20 m itään matala kuopanne, jonka ympärillä oli neliönmuotoinen, matala ja noin 5 x 5 m laaja maavalli. Rakennusjäännöksen luoteispuolella on lisäksi noin 1 m syvä ja halkaisijaltaan noin 6 m laaja kuoppa. Kyseessä saattaa olla maakellarin jäännös. Kohteella havaittiin lisäksi rakennusjäännös 3:n kaakkoispuolella melko epämääräisistä raivauskivikkoa noin 15 m matkalla sekä yksi pyöreähkö röykkiö rakennusjäännös 1:stä noin 13 m itäkaakkoon. Matala röykkiö on halkaisijaltaan noin 3 m ja koostuu päänsisäkköistä luonnonkivistä.

Rakenne	N	E	m mpy
Rakennusjäänös 1	7056805,6	354947,5	114,8
Rakennusjäänös 2	7056819,8	354939,6	114,5
Rakennusjäänös 3	7056827,1	354955,9	114,5
Maavallirakenne	7056806,3	354974,1	114,7
Röykkiö	7056797,9	354962,4	114,7

Taulukko 1. Kohteella havaittujen rakenteiden paikkatiedot  
(ETRS-TM35FIN, N2000)



Kuva 2. Rakennusjäänös 2,  
kuvattu idästä. AKDG  
5638:3



Kuva 3. Rakennusjäänös 3,  
kuvattu lännestä. AKDG  
5638:4



*Kuva 4. Maavallista koostuva rakennejäännös, jonka keskellä on matala kuoppa. Kuvattu luoteesta. AKDG 5638:5*



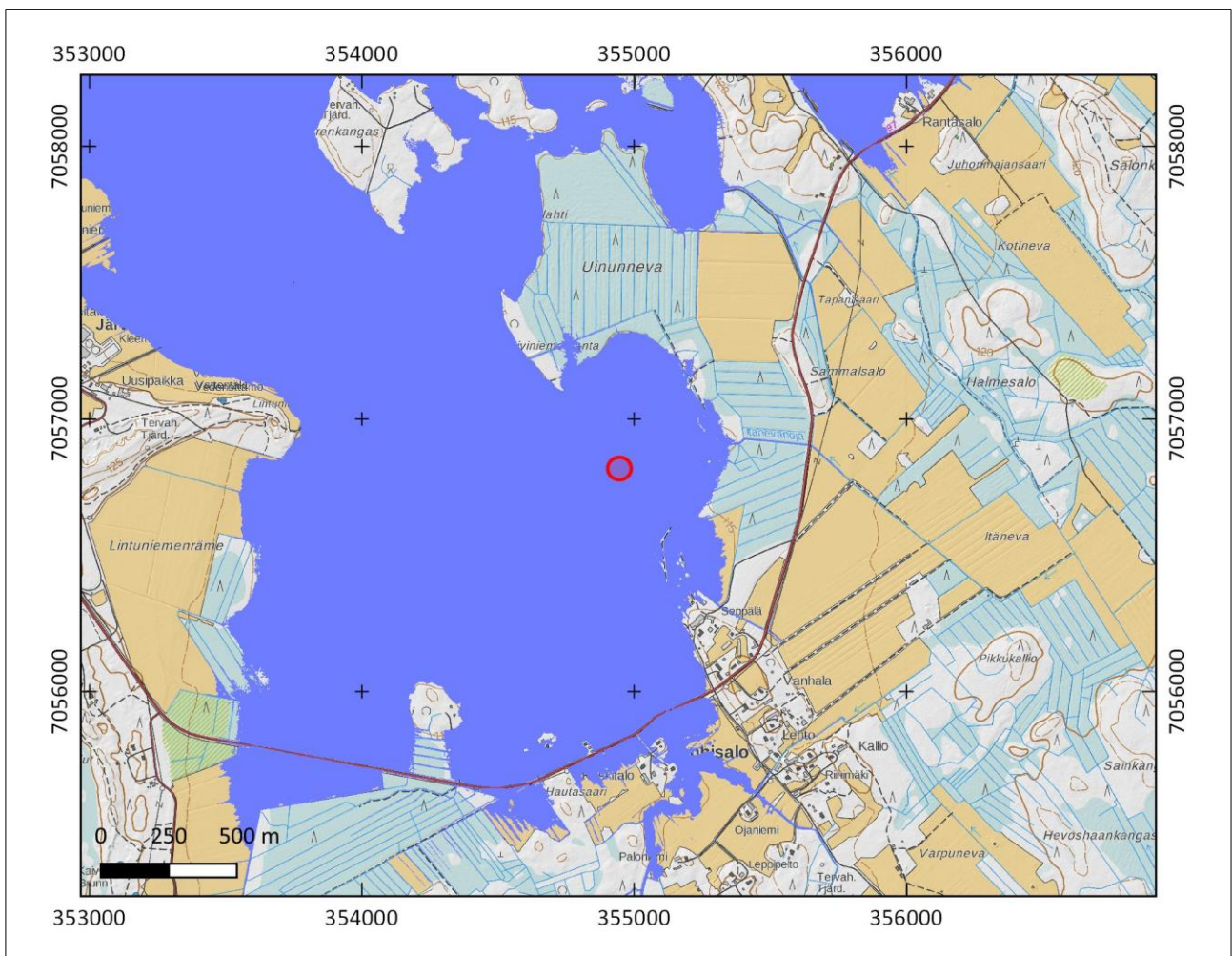
*Kuva 5. Matala röykkiö, kuvattu pohjoisesta. AKDG 5638:6*

Tarkastuksen aikana ei saatu havaintoja, joiden perusteella rakennejäännökset olisi mahdollista ajoittaa tarkemmin eikä alueelle tehty koekuoppia. Kohde sijaitsee kuitenkin vain noin 1,5 m korkeammalla kuin Ullavanjärven pinta, jonka nykyisen vedenpinnan korkeus on 113,0 m mpy (N2000). Järven vedenpintaa on 1800-luvulla laskettu huomattavasti ja kirjallisuudessa esitetyn arvion mukaan laskun suuruus on ollut jopa 2,5 m (Jokiniemi-Talvisto 1993:217–218). Tämän perusteella kohde ei ole ainakaan 1800-lukua vanhempi. Saatavilla olevissa 1800- ja 1900-luvun historiallisissa kartoissa paikalle ei ole merkitty rakennuksia, joten niiden tarkempi ikä on toistaiseksi tuntematon. Myös niiden funktio jää arveluiden varaan. Kyseessä saattaa olla torpan paikka tai sitten mahdollisesti kalastukseen tai maatalouteen liittyviä rakennusten jäännöksiä. Kohde ei kuitenkaan nuorehkon iän perusteella ole tarkastajan arvioon mukaan muinaismuistolain (295/1963) rauhoittama kiinteä muinaisjäännös.

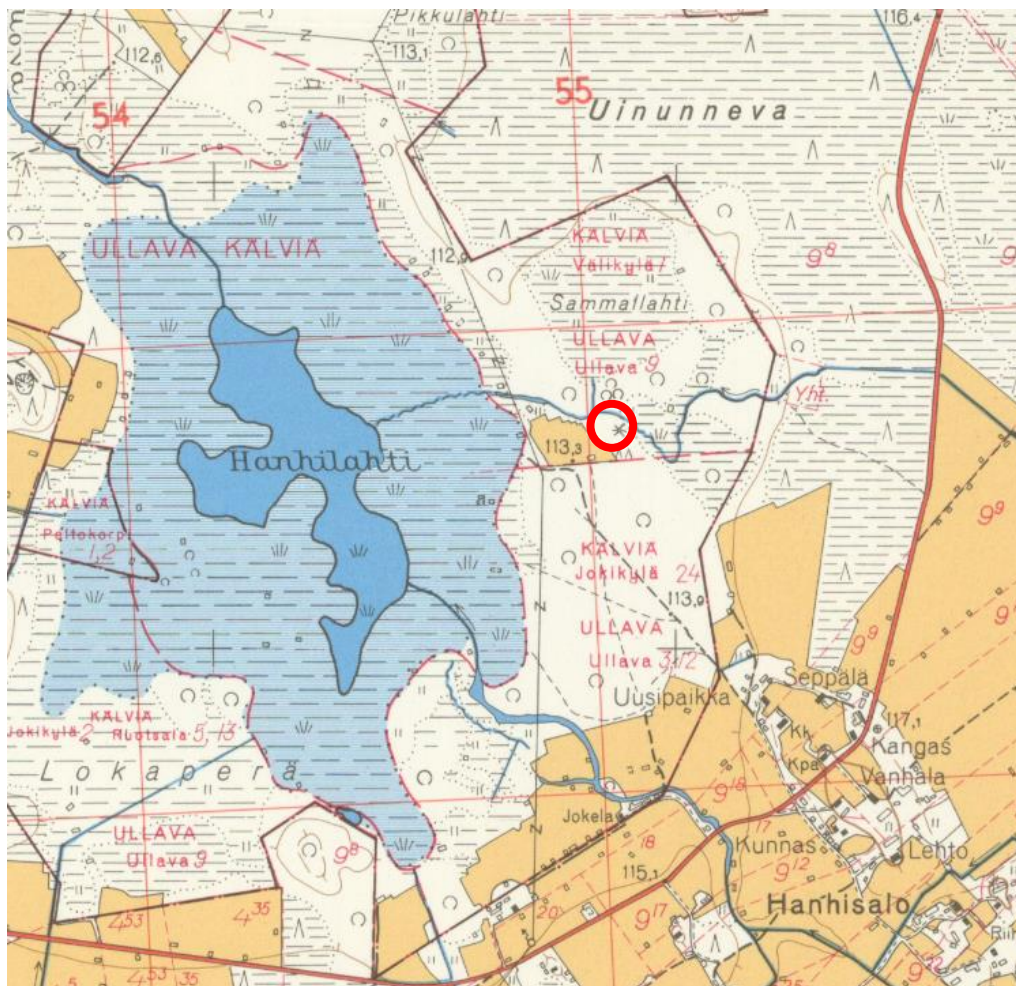




Kuva 6. Ote vuodelta 1846 olevasta pitäjänkartasta, johon tarkastuskohteen sijainti on ympyröity. Kartassa on merkitty Ullavanjärven rantaviivat ennen ja jälkeen järven laskua, jonka anisosta kartasta käy selvästi ilmi, että kohde sijaitsee järven vesijättöalueella. Kartta: Kansallisarkisto 2341 02 la.\* -/\_-\_2



Kuva 7. Kartta, johon Ullavanjärven vedenpinta on nostettu 2,5 m tasolle 115,5 m mpy (N2000). Ympyröity tarkastuskohde sijoittuu järvaltaan kohdalle ja on näin järven vedenpinnan laskua nuorempi.



Kuva 8. Ote vuoden 1967 peruskartasta, johon tutkimuskohteen sijainti on ympyröity. Paikalla ei ole tuolloin ollut rakennuksia. Kartta: Maanmittauslaitos.

Helsingissä 18.3.2019

Jan-Erik Nyman, FM

## LÄHTEET

Painetut lähteet ja kirjallisuus:

Jokiniemi-Talvisto, Maritta (1993). Järvenlaskuista 1800-luvun alusta 1940-luvulle. Teoksessa Turunen, Harri (toim.) *Kälviän ja Ullavan kirja*. Kälviä & Ullava: Kälviän kunta ja seurakunta & Ullavan kunta ja seurakunta, s. 207–226

## DIGIKUVALUETTELO

AKDG 5638:

Kuvaaja: Teemu Väisänen

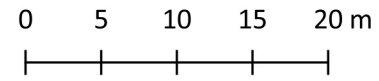
1. Tarkastettu kohde, jossa havaittiin rakennusten jäännöksiä. Rakennusjäännös 2 sijaitsee kuvan vasemmalla laidalla ja rakennusjäännös 3 kuvan oikealla laidalla. Kuvattu kaakosta.
2. Rakennusjäännös 1, kuvattu idästä.
3. Rakennusjäännös 2, kuvattu idästä.
4. Rakennusjäännös 3, kuvattu lännestä.
5. Maavallista koostuva rakennejäännös, jonka keskellä on matala kuoppa. Kuvattu luoteesta.
6. Matala röykkiö, kuvattu pohjoisesta.

# KOKKOLA Sammallahti

Jan-Erik Nyman 2018

Yleiskartta 1:500

Pohjakarttana on Maanmittauslaitoksen maastokartta  
Koordinaatisto ETRS-TM35FIN  
Korkeuskäyrät (N2000) perustuvat Maanmittauslaitoksen  
kahden metrin korkeusmalliin



- rakennuksen kivijalka (R1-R3)
- maavalli
- röykkiö

- mäntyjä
- lehtipuita
- pelto

