

TUTKIMUSRAPORTTI

SAARIJÄRVI

Karjalaispirtti/Rusavierto

Koekaivaus
1.-5.10.2018



AKDG5630:1



MUSEOVIRASTO

ARKEOLOGISET KENTTÄPALVELUT

KOEKAIVAUSRHYHMÄ

ESA MIKKOLA

Tiivistelmä

Saarijärven Summassaaren luoteisrannalla sijaitsevan Karjalaispirtti/Rusavierto –nimisen kivistä asuinpaikka-alueen pohjoisosan läpi ollaan rakentamassa vesi- ja viemärijohtoa. Johtolinja kulkee Kivikirveentien pohjoisreunaa pitkin pihan läpi Summasjärven rantatörmällä sijaitsevalle omakotitalolle. Tulevalle kaivulinjalle ja sen välittömään läheisyyteen avattiin yhteensä 11 koekuoppaa. Samalla selvitettiin, onko pihapiirissä ja sen itäpuolella olevalla metsäharjanteella kiinteää muinaisjäännöstä. Varmoja merkkejä kivistä asuinpaikasta saatiin vain yhdestä koekuopasta, jossa havaittiin hieman nokimaata ja josta saatiin talteen muutama kvartsi-iskos. Löytöjen vähäisen määrän ja selkeiden kulttuurikerrosten puuttumisen vuoksi vesi- ja viemärijohdon sijoittamiseen vanhan tienpohjan kohdalle ei näyttäisi olevan muinaismuistolakiin perustuvaa estettä. Kohteessa ei näin ollen tarvittane lisätutkimuksia. Karjalaispirtti/Rusavierron muinaisjäännösalueen pohjoisosa näyttää muutoinkin olevan vähälöytöinen ja pesäkkeinen.

Kannen kuva: AKDG5630:1 Paineviemärin linja kulkee Kivikirveentien pohjoisreunassa. Kuvattu kaakosta. Kuva Esa Mikkola

Sisällysluettelo

Tiivistelmä	
Sisällysluettelo	1
Arkisto- ja rekisteritiedot	2
Sijaintikartat	3
1. JOHDANTO	5
2. TUTKIMUSHISTORIA	6
3. KOHTEEN SIJAINTI, LUONNONYMPÄRISTÖ JA LÄHIKOHTEET	6
4. TUTKIMUSMENETELMÄT	10
5. KOEKUOPAT	12
6. YHTEENVETO	27
LÄHTEET	28
DIGIKUVALUETTELO	29
Yleiskartta	

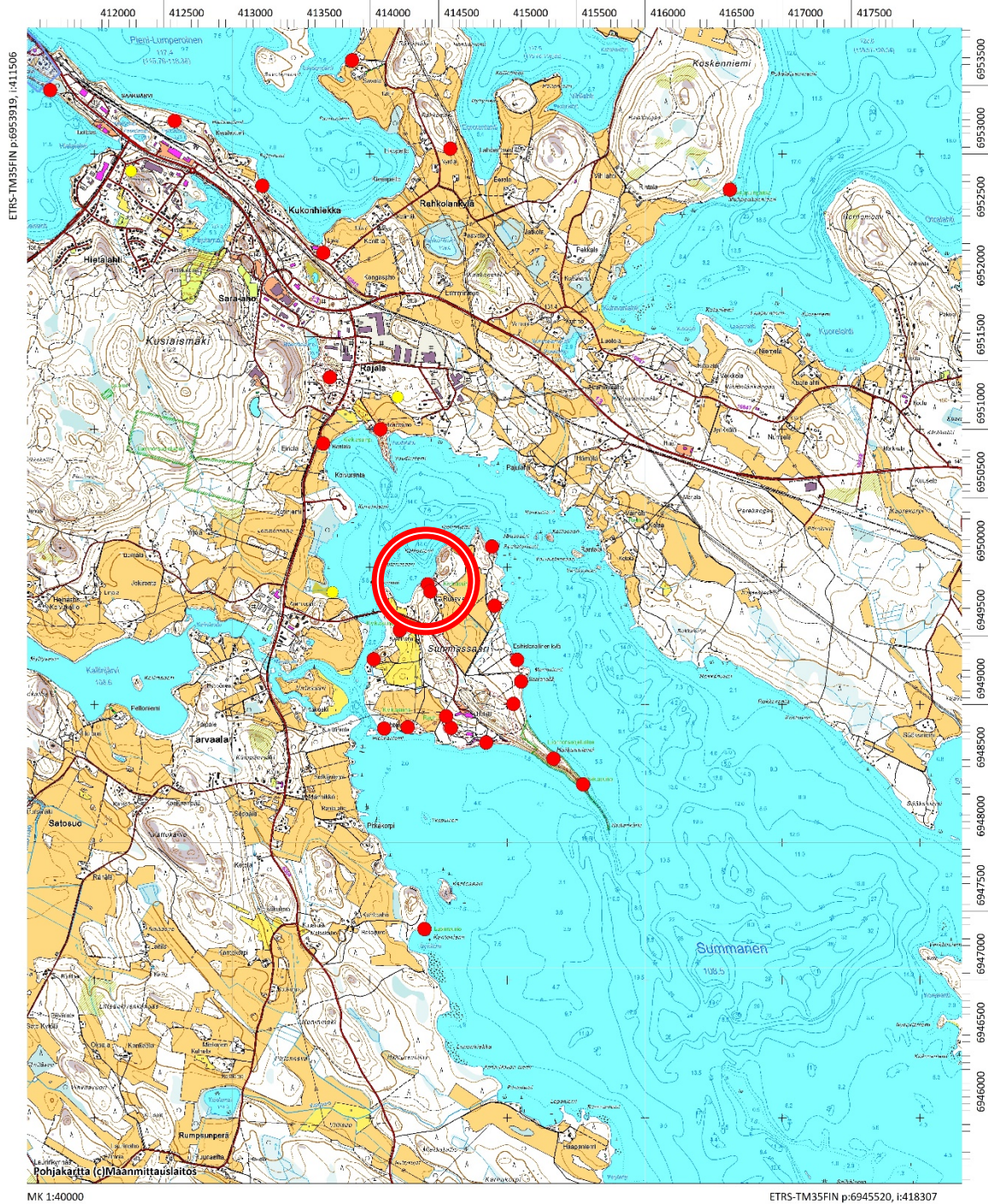
Arkisto- ja rekisteritiedot

Kohteen nimi:	SAARIJÄRVI Karjalaispirtti/Rusavierto
Aiemmat nimet:	Karjalaispirtti Rusavierto 1-5
Muinaisjäännöksen laji:	Kiinteä muinaisjäännös
Muinaisjäännöstyyppi:	Asuinpaikat
Ajoitus:	Moniperiodinen
Muinaisjäännösrekisterinumero:	729010032
Tutkimuksen laatu:	Koekaivaus
Kenttätyönjohtaja:	Esa Mikkola, FM
Kaivausapulaiset:	Olli Eranti ja Petri Suomala
Tutkimuksen rahoittaja:	Museovirasto (virkatyö)
Kenttätyöaika:	1.-5.10.2018
Avatun alueen pinta-ala:	noin 11 m ²
Maakunta:	Keski-Suomi
Kunta:	Saarijärvi
Kiinteistötunnukset:	729-408-5-246 ja 729-408-1-353 (koekuopitetut alueet)
Peruskartta, TM35-lehtijako:	N4422D3
Peruskartta, Yleislehtijako:	2244 07 Saarijärvi
Tutkitun alueen keskikoordinaatit:	N: 6949902 E: 414483 (ETRS-TM35FIN)
Tutkitun alueen korkeus:	Z: 115-116 m mpy (N2000)
Kohteen osoite:	Kivikirveentie 45, 43130 TARVAALA
Löydöt:	KM 41850 (diar. 4.4.2019)
Aikaisemmat tutkimukset:	1969 inventointi, Matti Huurre 1981 tarkastus, Mirja Miettinen 1993 inventointi, Hans-Peter Schulz 1995 koekaivaus, Hans-Peter Schulz 1999 kaivaus, Sirpa Leskinen 2000 kaivaus, Sirpa Leskinen 2007 inventointi, Timo Jussila/Mikroliitti Oy
Aikaisemmat löydöt:	KM 14329:1-73 KM 18066:1-2 KM 21776:1-2 KM 28244:1-8 KM 29406:1-606 KM 32616:1-5957 KM 32617:1 KM 32195:1-10796
Digikuvat:	AKDG5630:1-
Kartat:	Yleiskartta 1:200, A3
Liitteet:	-
Tutkimusraportti:	Museoviraston arkisto, Helsinki

SAARIJÄRVI Karjalaispirtti/Rusavierto

N: 6949875 E: 414420 (ETRS-TM35FIN) Z: 110-117 (N2000)

1: 40 000

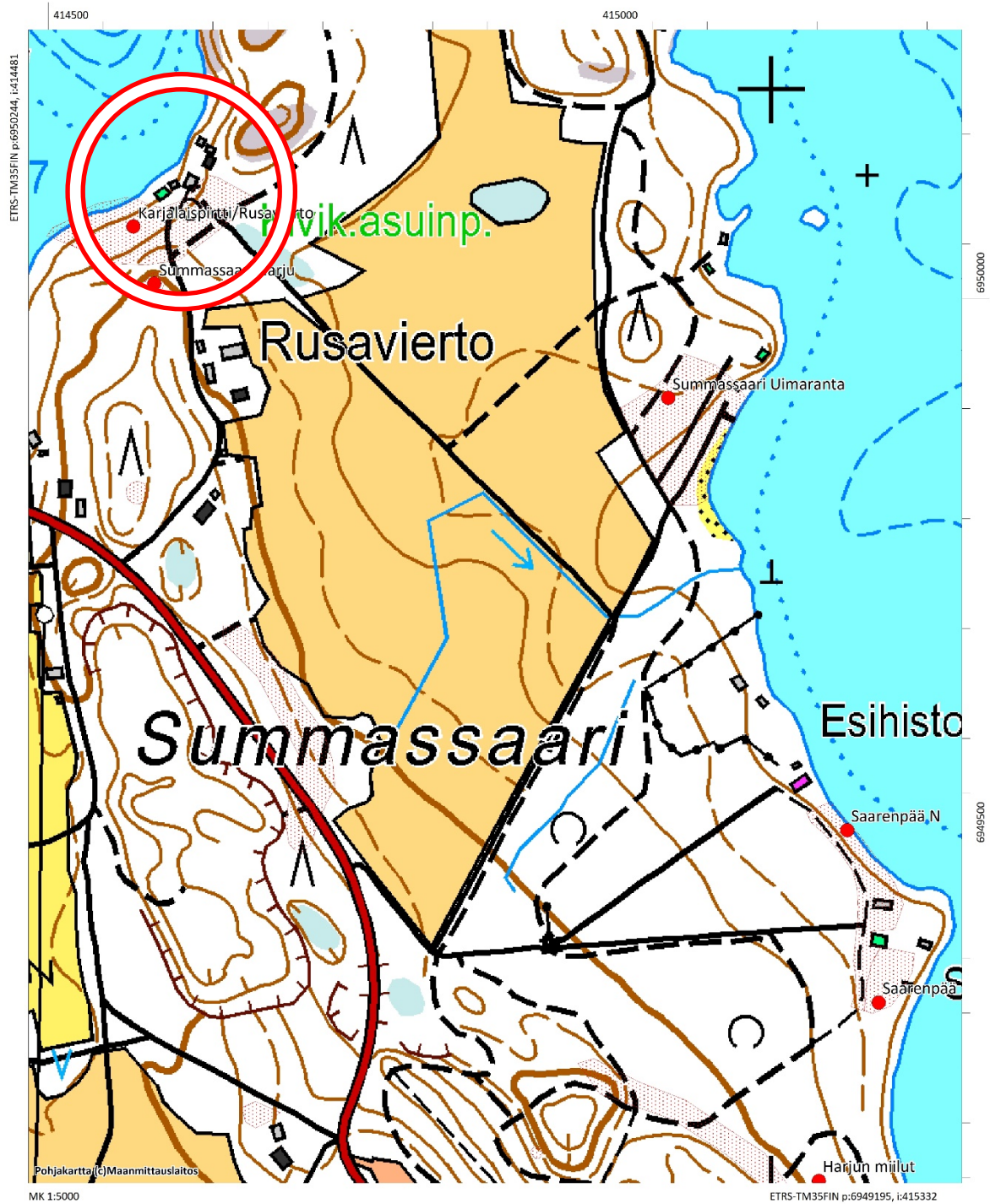


© Maanmittauslaitos 2018

SAARIJÄRVI Karjalaispirtti/Rusavierto

N: 6949875 E: 414420 (ETRS-TM35FIN) Z: 110-117 (N2000)

1: 5 000



© Maanmittauslaitos 2018

1. JOHDANTO

Saarijärven Summassaaren luoteisrannalla osoitteessa Kivikiveentie 45 sijaitsevaan omakotitaloon on tarkoitus rakentaa vesijohto- ja paineviemäriinlinja. Hanke koskee pääosin kiinteistöä 729-408-5-246, mutta viemärikaivanto kulkee muinaisjäännösalueella myös kiinteistöllä 729-408-5-189. Kaivulinja kulkee Karjalaispirtti/Rusavierto –nimisen moniperiodisen asuinpaikan (muinaisjäännösrekisteritunnus 729010032) aluerajauksen poikki Kivikirveentien reunassa ja piha-alueella. Keski-Suomen maakuntamuseo katsoi Saarijärven Vesihuolto Oy:lle antamassaan lausunnossa 31.5.2018, että kaivannon alue tulee tutkia arkeologisesti ennen hankkeen toteuttamista. Suunnitelman mukaan kaivannon leveys on neljä metriä ja muinaisjäännösalueen kautta siitä kulkee 45 m pituinen osuus.

Koska kiinteistölle rakennettava vesijohto- ja paineviemäri ei kuulu Saarijärven kaupungin yleisten töiden joukkoon ja on tontin omistajan kustannettava, katsoi Keski-Suomen museo hankkeen olevan pienehkö yksityinen hanke. Näin ollen edellytetyt arkeologiset tutkimukset on muinaismuistolain (295/63) mukaan toteutettava valtion kustannuksella. Keski-Suomen maakuntamuseo antoi 4.6.2018 Museoviraston koekaivausryhmälle arkeologisia tutkimuksia koskevan toimeksiannon. Tutkimukset toteutettiin kohteessa lokakuun ensimmäisellä viikolla (viikko 40) välittömästi Summassaari Uimarannan kivikautisen asuinpaikan tutkimusten jälkeen. Koekaivaus tehtiin vuodenaikaan nähden hyvien sääolojen vallitessa. Kenttätyöjohtajana toimi FM Esa Mikkola, joka toimi syksyllä 2018 koekaivausryhmän ylimääräisenä tutkijana. Hänen vastuullaan oli kenttätöiden suunnittelu ja käytännön järjestäminen, työn aikainen dokumentointi sekä tutkimusten raportointi. Kaivausapulaiset Olli Eranti ja Petri Suomala toteuttivat koekuoppien kaivamisen.

Tutkimuksissa tulevalle kaivulinjalle ja sen välittömään läheisyyteen avattiin yhdeksän 1 x 1 metrin laajuista koekuoppaa sekä kaksi 0,5 x 0,5 m laajuista koekuoppaa. Maaperä oli hienoa hiekkaa ja maannoksena havumetsävyöhykkeelle tyypillisesti podsoli. Koekuopista ei tavattu kiinteitä rakenteita tai selkeitä kulttuurikerroksia. Vain yhdestä koekuopasta saatiin talteen esihistoriallisten työkalujen valmistuksesta kertovia löytöjä, kvartsi-iskoksia. Osassa koekuopista oli heikosti värjäytynyttä hiekkaa. Nämä mahdolliset likamaahavainnot saattavat tosin liittyä alueen myöhempään kaskiviljelyhistoriaan.

Näiden tutkimusten perusteella Karjalaispirtti/Rusavierron esihistoriallisen asuinpaikan ydinalue ei näyttäsi ulottuvan hankealueelle eikä sen pohjoispuoliselle metsäiselle harjanteelle. Koska esihistoriallisten löytöjen määrä oli vähäinen, eikä koekuopista tavattu kiinteitä rakenteita tai varmuudella esihistorialliseen aikaan ajoittuvia kerroksia, ei hankkeen toteuttaminen suunnitellusti mielestäni aiheuta paikalla varsinaisen arkeologisen kaivauksen tarvetta.

Helsingissä 1.3.2019



Esa Mikkola, FM

2. TUTKIMUSHISTORIA

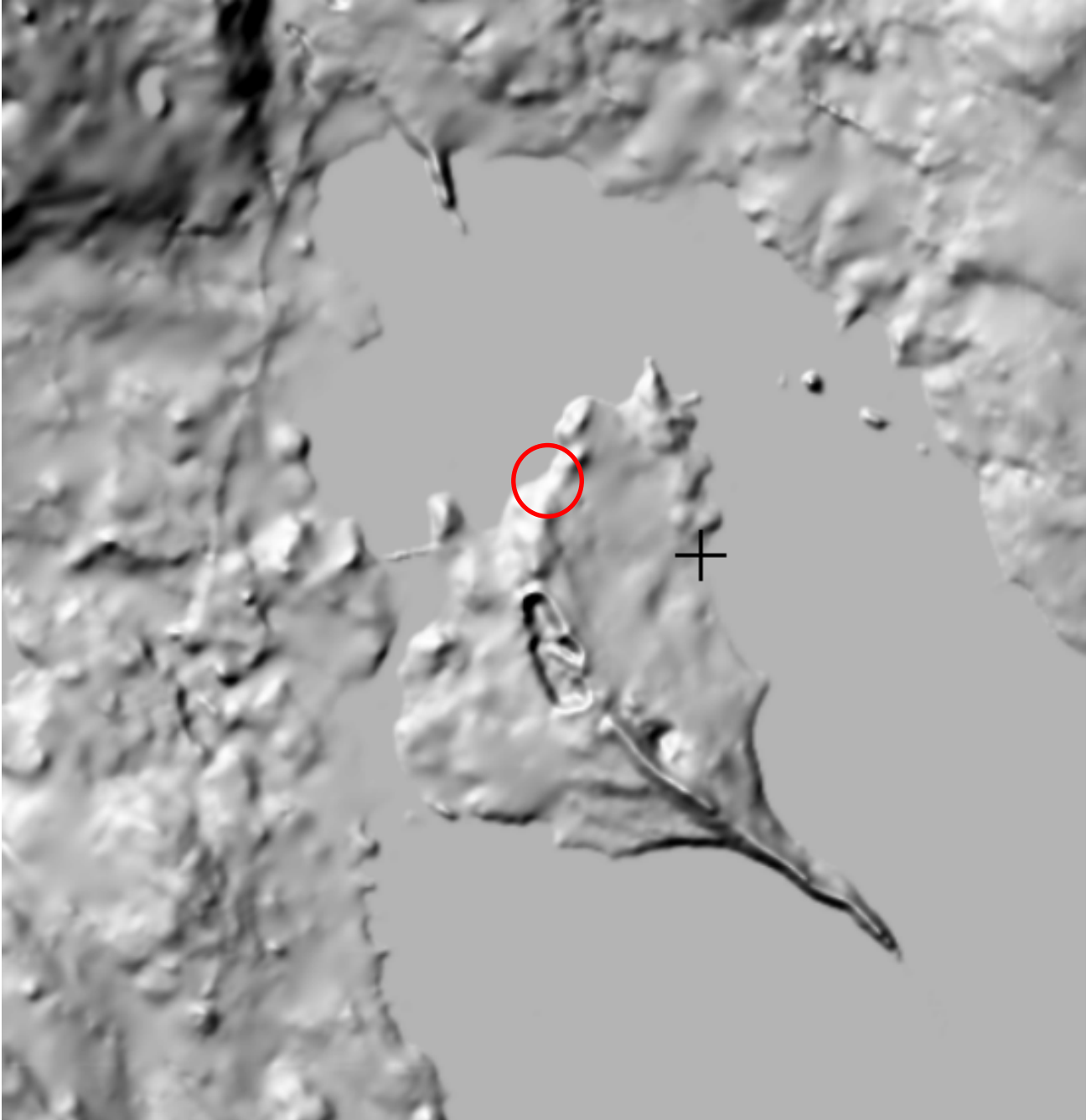
Karjalaispirtti/Rusavierron asuinpaikka löytyi 1950-luvun lopulla, kun Tarvaalan maatalousoppilaitoksen johtaja K. Loune löysi kvartsi-iskoksia (KM14329:63) Rusasen talon rantakaivon luota. Matti Huurre tarkasti löytöpaikan vuoden 1969 inventoinnissa. Tällöin rantaan rakennetun Karjalaisten majan takana olevasta maaleikkauksesta löydettiin kvartssia sekä palanutta luuta (KM 18066:1-2) sekä havaittiin osin sortunut liesi. Museoviraston tutkija Mirja Miettinen tarkasti kohteen vuonna 1981. Vuonna 1993 Museoviraston tutkija Hans-Peter Schulz teki alueelle koekuoppia inventoinnin yhteydessä.

Vuonna 1995 Hans-Peter Schulz teki paikalla koekaivauksen. Vuoden 1995 tutkimusten perusteella Schulz erotteli Rusavierrosta neljä eri aikaista rantatörmää, joista jokaisella oli eri-ikäinen asuinpaikka. Lisäksi asutuksen merkkejä löytyi Schulzin mukaan vielä rantahietikosta (kohde Rusavierto 5). Vuoden 1995 koekaivaukset keskitettiin kapealle rantaterassille, jonka läpi oli hiljattain vedetty vesijohto (Schulzin kohteista Rusavierto 3). Asuinpaikan tämä osa ajoittui mesoliittiseksi. Lisäksi tutkittiin alemman terassin laajaa asumuspainannetta, josta löydettiin mm. isoja hiiltyneitä puun kappaleita, jotka myöhemmin osoittautuivat hirsien jäännöksiksi (Schulzin kohteista Rusavierto 4).

Museoviraston tutkija Sirpa Leskinen toteutti Rusavierrossa työllisyysvaroin laajoja kaivaustutkimuksia vuosina 1999 ja 2000. Tärkein tutkimuskohteista oli alemmalla terassilla sijainnut terassin suuntainen, noin 90 m² laajuinen asumuspainanne, josta oli löydetty hiiltyneitä seinärakenteita vuoden 1995 tutkimuksissa. Kaivauksissa tuli esiin mm. asumuksen hiiltyneitä hirsirakenteita, jotka on ajoitettu radiohiilimenetelmällä kivikauden lopulle (n. 2000 eKr.). Vanhin paikalla ollut asutus on peräisin mesoliittiselta kivikaudelta (noin 7800 eKr.). Lisäksi asuinpaikalta on löytynyt varhaiskampakeraamiseen aikaan ja varhaismetallikauteen ajoittuvia löytöjä.

3. KOHTEEN SIJAINTI, LUONNONYMPÄRISTÖ JA LÄHIKOHEET

Summassaari sijaitsee Saarijärven kaupungin keskustasta noin kuusi kilometriä kaakkoon. Keskimäärin puolitoista kilometriä pitkä ja noin kilometrin leveä saari sijaitsee Summasjärven eli Summasen pohjoisosassa järven luoteisrannalla Saarijärvestä Summaseen laskevan Leuhunjoen suun edustalla. Summassaaren läpi kulkee harju, joka muodostaa Summassaaren etelä- ja kaakkoisosaan maisemallisesti upean Haikanniemen. Harjun keskiosa on osin tuhoutunut soranotossa. Harjun reunamilla on laajat savikkoalueet, joilla myös saaren peltoalueet sijaitsevat. Osa pelloista on yhä aktiivisessa viljelykäytössä, mutta saaren itäosan peltoalue on nykyisin täysin metsittynyt. Saaren länsiosan peltoaukea on ollut pitkään kesannolla. Saaren eteläosassa sijaitsee Summassaaren kuntokylpylä ja siihen liittyvien rakennusten keskittymä.



*Kuva 1. Summassaari vinovalovarjosteena. Harjun keskiosan soranottoalueet erottuvat kuvassa pitkulaisena kuopanteena. Harjun pohjoispuolella on suuri suppakuoppa. Karjalaispirtti/Rusavierto on ympäröity punaisella. Mustalla rastilla on merkitty Summassaari Uimarannan tutkimusalue.
Kartta © Maanmittauslaitos*

Karjalaispirtti/Rusavierron asuinpaikka sijaitsee Summassaaren luoteisrannalla Kallioniemen eteläpuolella. Asuinpaikka muodostuu useasta erillisestä rantaterassista, jota erottaa paikoin jyrkkä rinne. Alempaa terassia ei ole asuinpaikan pohjoisosassa, jossa rantatörmä laskee jyrkästi Summaseen. Maaperä on ylemmällä tasanteella hiekkaa, mutta alemmalla terassilla maaperä muuttuu hiesuksi ja saveksi. Rusavierron alueen puusto on kuusivaltaista.

Rusavierron eteläpuolisessa harjumaastossa on Summassaari Harju –niminen pyyntikuoppakohde, johon kuuluu yli 60 pyyntikuoppaa puolentoista kilometrin matkalla. Pohjoisin tunnetuista pyyntikuopista on lähellä Rusaviertoa ja eteläisin lähellä Haikanniemen kärkeä. Pyyntikuoppia on eniten Summassaaren kuntokylpylän takana kohoavalla harjulla. Harjun keskiosien soranotto on oletettavasti tuhonnut osan pyyntikuopista.

Karjalaispirtti/Rusavierrosta noin 400 metriä lounaaseen Summassaaren kuntokylpylään vievän tien eteläpuolella on Oksasen mesoliittinen ja varhaiskampakeraaminen asuinpaikka. Matti Huurre löysi asuinpaikan vuoden 1969 inventoinnissa. Asuinpaikka sijaitsee pellolla ja pihapiirissä. Kohteessa ei ole tehty kaivaustutkimuksia, mutta sieltä on saatu talteen runsaasti kivikautista esineistöä irtolöytöinä (mm. kivikirves KM 11357:1 ja kivitaltoja KM 13762:1-2).

Oksasesta 300 metriä lounaaseen kapean salmen itärannalla on Salmenrannan kivikautinen asuinpaikka, josta on löydetty myös rautakauteen ajoittuvaa keramiikkaa. Kohde löytyi vuoden 1969 inventoinnissa eikä siellä sen jälkeen ole tehty tarkentavia tutkimuksia.

Salmenrannasta noin 500 metriä eteläkaakkoon, saaren etelärannalla kohoavalta kapealta harjanteelta löydettiin kampakeramiikkaa vuoden 2007 inventoinnissa (Mikroliitti Oy). Eteläranta 1 –niminen asuinpaikka vaikuttaa inventointitietojen perusteella ehjältä. Alueella ei ole tehty tarkempia tutkimuksia.

Eteläranta 1:stä noin 150 metriä itään on Moilasan kivikautinen asuinpaikka. Ville Luho on kaivanut Moilasan asuinpaikalla vuosina 1948, 1949 ja 1958. Simo Vanhatalo teki paikalla koekaivauksen vuonna 1998. Asuinpaikka on lisäksi tarkastettu vuosina 1969 (Huurre), 1987 (Sepänmaa), 1993 ja 1995 (Schulz) ja 2007 (Mikroliitti Oy). Asuinpaikka sijaitsee Moilasan talon ympäristössä olevilla pelloilla.

Moilasan asuinpaikasta itään, Summassaaren kuntokylpylän lounaispuolella on Eteläranta 4 –niminen kivikautinen asuinpaikka, joka löytyi vuoden 2007 inventoinnissa.

Kuntokylpylän kaakkoispuolella, Summassaaren etelärannalla on laaja Rantaloma –niminen kivikautinen asuinpaikka-alue. Hans-Peter Schulz teki Rantaloman alueella pienimuotoisen koekaivauksen vuonna 1994.

Kuntokylpylän takana kohoavan harjun pohjoispuolella sijaitsee tarkemmin ajoittamaton, mutta todennäköisesti kivikautinen, asumuspainannekohde Haikanniemi N. Asuinpaikka löytyi vuonna 1994, jolloin Hans-Peter Schulz teki paikalla koekaivauksia. Simo Vanhatalo kaivoi alueella 1998.

Haikanniemessä, noin 400 metrin päässä harjun kärjestä luoteeseen on vanha sorakuoppa, josta on soranoton yhteydessä löydetty 1940-luvulla ihmisen pääkalloja ja luita. Sorakuopan reunalta on saatu talteen mm. asbestisekoitteista Pöjlän keramiikkaa, kvartseja ja palanutta luuta. Paikalla on ilmeisesti myöhäskivikautinen asuinpaikka, joka on oletettavasti suurelta osin tuhoutunut soranotossa. Asuinpaikan, joka tunnetaan nimellä Haikankärki 1, laajuutta ei tunneta, mutta harju on sorakuopan kohdalta varsin kapea. Ville Luho on tarkastanut kohteen vuosina 1948 ja 1958. Kohde on mainittu kaikissa myöhemmissä Summassaaren inventoinneissa.

Haikanniemi N:n ja Summassaari Uimarannan välissä Mertaniemessä sijaitsee Saarenpään kivi- ja pronssikautinen asuinpaikka, jolla on tehty kaivaustutkimuksia vuosina 1979 (Simo Vanhatalo), 1986-88 (Timo

Sepänmaa) ja 1995 (Hans-Peter Schulz). Asuinpaikkalöytöjä on tavattu nauhamaisissa kerroksissa tulvahiekakerrosten välissä. Päärakennuksen läheltä on löydetty myös mahdollisesti mesoliittiseen kiviakauteen ajoittuva työkalukätkö. Saarenpään nykyisin matkailu- ja majoituskäytössä olevan päärakennuksen pohjoispuolella sijaitsee Saarenpää N –niminen kohde, jossa on esiroomalaiseen rautakauteen 500-0 eKr. ajoittuvia kuoppaliesiä Summassaaren rantatörmässä. Saarenpää N sijaitsee osittain Kivikauden kylän alueella.

Summassaarella on myös joitakin historialliseen aikaan ajoittuvia kohteita. Kuntokylpylän pohjoispuolella on Terväräni-niminen kohde ja Saarenpään eteläpuolella Harjun miilut –niminen kohde. Tervanvalmistukseen liittyvät muinaisjäännökset löytyivät vuoden 2007 inventoinnissa (Mikroliitti Oy).

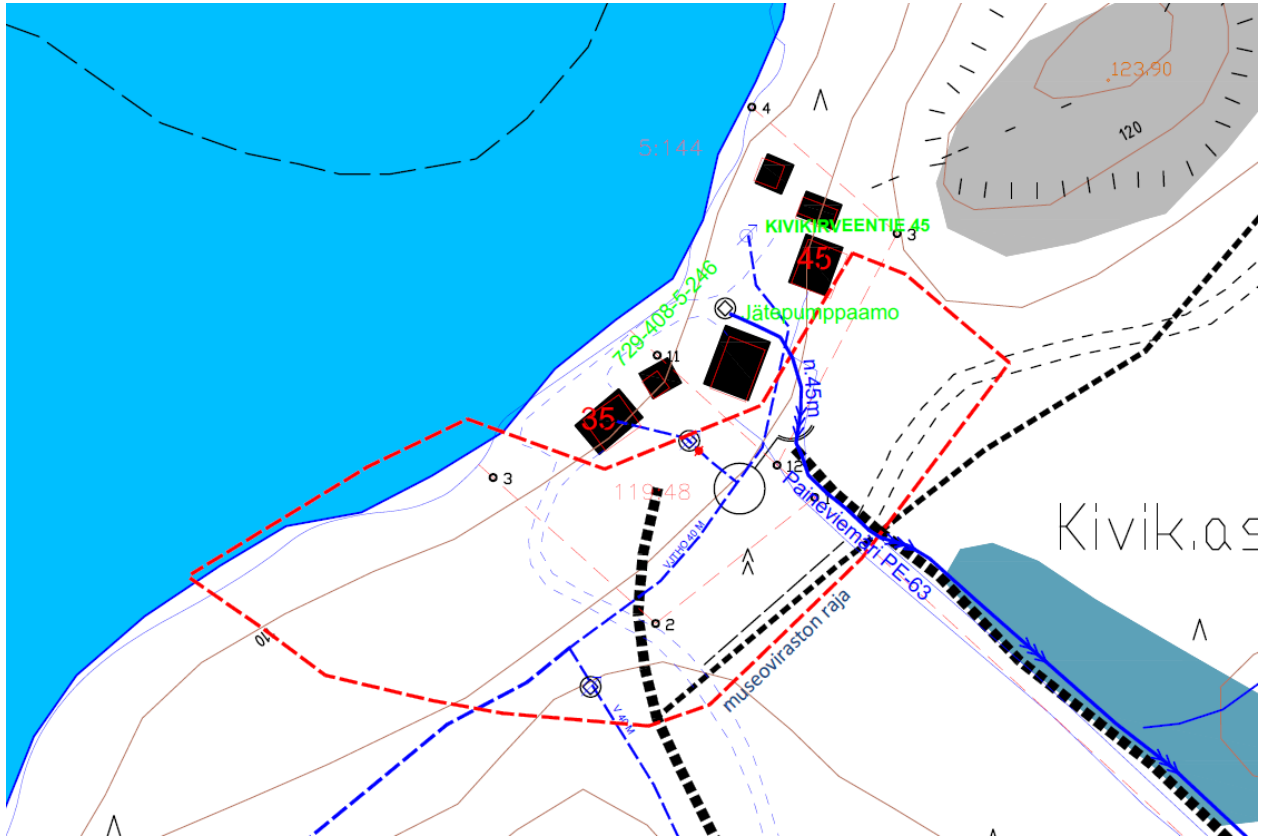
4. TUTKIMUSMENETELMÄT

Tutkimukset toteutettiin avaamalla noin 45 metriä pitkälle kaivulinjalle yhdeksän 1 x 1 m laajuista koekuoppaa sekä kaksi 0,5 x 0,5 m kokoista koekuoppaa. Avatun alueen yhteenlaskettu pinta-ala oli noin 10 m².

Koekuopat kartoitettiin mittaamalla niiden sijainnit koekaivausryhmän takymetrillä, joka oli saatu käyttöön edellisviikolla päättyneeltä Outokummun Majoonsuon kaivaukselta. Mittaukset tehtiin valtakunnallisessa ETRS-TM35FIN-tasokoordinaatistossa ja N2000 korkeusjärjestelmässä. Koekuopat valokuvattiin digitaalikaameralla ja niistä tehtiin kirjalliset muistiinpanot.

Jälkityövaiheessa Maanmittauslaitoksen maastokartan pohjalle laadittiin yleiskartta mittakaavaan 1:500, ja siihen lisättiin koekuoppien sijainnit. Tutkimusten aikana otetut digitaaliset valokuvat on luetteloitu Museoviraston arkeologian digikuvakokoelmaan päänumerolla AKDG5630.

Tutkimusten jälkeen koekuopat täytettiin huolellisesti, sillä siirtoviemärin ja vesijohdon kaivannon toteutusajankohta ei ollut vielä selvillä näiden tutkimusten päättyessä.



Kuva 3. Johtokarttaote Summassaaaren Karjalaispirtti/Rusavierron alueelta. Tutkittava linjaus on yhtenäisellä sinisellä linjalla. Kartta Saarijärven Vesihuolto Oy.



Kuva 4. Yleiskuva piha-alueesta. Kuvattu kaakosta. Kuva Esa Mikkola, Museovirasto AKDG5630:2



Kuva 4. Tutkimusaluetta Kivikirveentien pohjoisreunassa. Kuvattu etelästä. Kuva Esa Mikkola, Museovirasto AKDG5630:3

5. KOEKUOPAT

Koekuopat kaivettiin maanomistajan näyttämälle tulevalle kaivulinjalle. Kaivulinja kulkee Kivikirveentien pohjoisreunaa lenkipolun yli pienen metsäsaarekkeen reunan kautta piha-alueelle, josta se kääntyy kohti rakennuksia. Piha-alue on soraa ja nurmikkoja. Maanomistajan mukaan rakennuksen edustan nurmialueella on useiden metrien paksuiset täyttökerrokset, sillä tontin länsilaidan jyrkkää rantatörmää on tasoitettu rakennusvaiheessa. Nurmialueelle ei tämän vuoksi avattu koekuoppia. Avoin piha-alue on kunnan alta paljastunutta mineraalimaan pintaa, johon on ajettu muutaman senttimetrin paksuudelta mursketta.

Koekuopat on numeroitu niiden avaamisjärjestyksessä. Koekuoppien koordinaatit on mitattu kunkin koekuopan lounaiskulmasta.



Kuva 5. Tulevaa kaivulinjaa Kivikirveentien pohjoisreunassa. Kuvattu lounaasta. Kuva Esa Mikkola, Museovirasto AKDG5630:4



Kuva 6. Työkuvaa. Kuvassa Olli Eranti ja Petri Suomala. Kuvattu kaakosta. Kuva Esa Mikkola, Museovirasto AKDG5630:5



Kuva 7. Koekuoppaa 1 kaivetaan. Kuvattu pohjoiskoillisesta. Kuva Esa Mikkola, Museovirasto AKDG5630:6



Kuva 8. Koekuoppa 1. Kuvattu kaakosta. Kuva Esa Mikkola, Museovirasto AKDG5630:7

Koekuoppa 1

Sijainti: Kivikirveentien pohjoispenkassa tilan 5:189 alueella

Koordinaatit: P: 6949879,42; I: 414499,40; Z: pinta 116,18 m mpy

Max. syvyys: 55 cm (tarkastuspisto kuopan kulmassa)

Keskisyvyys: noin 30 cm

Koko: 1 x 1 m

Stratigrafia:

- 0-10/15 cm: turvekerros puuttuu, muuten normaali podsolimaannos
- > 15 cm: puhdas kellertävä hieno hiekka, koekuopan itäreunassa nokea (luontaista?)

Kaivausmetodi: kaivettu kerroksittain lapiolla ja lastalla, irrotettu maa-aines seulottu

Löydöt: ei löytöjä

Päätelmät: koekuopassa 1 ei merkkejä kiinteästä muinaisjäännöksestä.



Kuva 9. Koekuoppa 2. Kuvattu etelälounaasta. Kuva Esa Mikkola, Museovirasto AKDG5630:8

Koekuoppa 2

Sijainti: Kivikirveentien pohjoispuolella metsämaastossa tilan 5:189 alueella

Koordinaatit: P: 6949885,13; I: 414494,08; Z: pinta 116,61 m mpy

Max. syvyys: 22 cm

Koko: 1 x 1 m

Stratigrafia:

- 0-10 cm: varpukasvillisuus ja turve, alla harmaata hiekkaa (tiesoraa?)
- 10-12 cm: vanha turve
- 11-22 cm: podsolimaannos, hyvin ohut huuhtoutumiskerros, pohjamaana vaaleankellertävä hieno hiekka, kuopan länsireunassa hieman nokea (luontaista?)

Kaivausmetodi: kaivettu kerroksittain lastalla, irrotettu maa-aines seulottu

Löydöt: ei löytöjä

Päätelmät: koekuopassa 2 ei merkkejä kiinteästä muinaisjäännöksestä

Koekuoppa 3

Sijainti: Kivikirveentien ja sen ylittävän kuntopolun risteyksessä, kuntopolun länsireunassa, tilan 5:246 puolella

Koordinaatit: P: 6949892,10; I: 414488,64; Z: pinta 109,73 m mpy

Max. syvyys: 40 cm

Koko: 1 x 1 m

Stratigrafia:

- 0-3 cm: tien sorastuskerros
- 3-35 cm: huuhtoutumiskerros, jossa juuria
- > 35 vaalea kellertävä hiekka

Kaivausmetodi: kaivettu kerroksittain lapiolla ja lastalla, irrotettu maa-aines seulottu

Löydöt: ei löytöjä

Päätelmät: koekuopassa 3 ei merkkejä kiinteästä muinaisjäännöksestä.



Kuva 10. Koekuopan 3 sijainti. Kuvattu etelästä. Kuva Esa Mikkola, Museovirasto AKDG5630:9



Kuva 11. Koekuoppa 3. Huuhtoutumiskerroksessa oleva tumma raita on maatunut juuri. Kuvattu kaakosta. Kuva Esa Mikkola, Museovirasto AKDG5630:10



Kuva 12. Mahdollista likamaata koekuopassa 4 noin 15 cm syvyydessä. Kuvattu lounaasta. Kuva Esa Mikkola, Museovirasto AKDG5630:11

Koekuoppa 4

Sijainti: piha-alueen etelälaidalla sijaitsevan metsäsaarekkeen eteläreunassa

Koordinaatit: P: 6949897,52; I: 414485,79; Z: pinta 116,66 m mpy

Max. syvyys: 70 cm

Keskisyvyys: 50 cm

Koko: 1 x 1 m

Stratigrafia:

- 0-5/7 cm: varpujen juuria ja turve (kunta)
- 7-25 cm: podsolimaannos lukuun ottamatta koekuopan luoteisnurkkaa, jossa mahdollisesti neliömäinen likamaa-alue, jonka sisällä nokimaata, hiekka hyvin löyhää tällä alueella
- > 26 cm hieno vaaleankellertävä hiekka

Kaivausmetodi: kaivettu kerroksittain lapiolla ja lastalla, irrotettu maa-aines seulottu

Löydöt: 1-15 cm syvyydestä muutama kvartsi-iskos, syvemmällä pienempiä iskoksia, kaikki löydetty seulasta

Päätelmät: koekuopassa 4 hieman löytöjä ja likamaata, joka voi kuulua muinaisjäänökseen, joten pihamaan eteläosassa saattaa paikoin olla säilyneinä pieniä esihistoriallisia aktiviteettialueita”



Kuva 13. Koekuoppa 4 noin 40 cm syvyydessä. Kuvattu lounaasta. Kuva Esa Mikkola, Museovirasto AKDG5630:12



Kuva 14. Koekuoppa 4 noin 40 cm syvyydessä. Kuvattu kaakosta. Kuva Esa Mikkola, Museovirasto AKDG5630:13

Koekuoppa 5

Sijainti: tilan 5:246 pihamaalla

Koordinaatit: P: 6949901,30; I: 414483.81; Z: pinta 116,38 m mpy

Max. syvyys: 20 cm

Koko: 1 x 1 m

Stratigrafia:

- 0-3 cm: mursketta
- 3-8 cm: huuhtoutumiskerroksen jäännöksiä ja ohut rikastumiskerros
- >8 cm: puhdas vaaleankeltainen hiekka
- kuopan keskellä noin 30 cm läikkä heikkoa nokimaata, joka voi olla syntynyt luontaisesti

Kaivausmetodi: kaivettu kerroksittain lapiolla ja lastalla, irrotettu maa-aines seulottu

Löydöt: ei löytöjä

Tulkinta: koekuopassa 5 ei merkkejä kiinteästä muinaisjäännöksestä.



Kuva 15. Koekuoppa 5 pohjaan kaivettuna. Kuvattu lounaasta. Kuva Esa Mikkola, Museovirasto AKDG563:14

Koekuoppa 6

Sijainti: pihalla

Koordinaatit: P: 6949907,54; I: 414482,51; Z: pinta 115,82 m mpy

Max. syvyys: 30 cm

Koko: 1 x 1 m

Stratigrafia:

- 0-20 cm: murskekerroksia
- >20 cm: puhdas vaaleankeltainen hieno hiekka, jonka pinnassa paikoin ruskea orgaaninen kerros

Kaivausmetodi: kaivettu kerroksittain lapiolla ja lastalla, irrotettu maa-aines seulottu

Löydöt: ei löytöjä

Päätelmät: koekuopassa 6 ei merkkejä kiinteästä muinaisjäännöksestä



Kuva 16. Koekuopan 6 sijainti pihamaalla. Kuvattu etelästä. Kuva Esa Mikkola, Museovirasto AKDG5630:15



Kuva 17. Koekuoppa 6 pohjaan kaivettuna. Kuvattu lounaasta. Kuva Esa Mikkola, Museovirasto AKDG5629:16

Koekuoppa 7

Sijainti: koekuoppien 3 ja 4 välissä pihalle vievän tien pohjoisreunassa

Koordinaatit: P: 6949894,46; I: 414486,46; Z: pinta 116,47 m mpy

Max. syvyys: 40 cm

Koko: 0,5 x 0,5 m

Stratigrafia:

- 0-3 cm: tien sorastuskerros
- normaali, häiriintymätön podsolimaannos tiesoran alla

Kaivausmetodi: kaivettu kerroksittain lapiolla ja lastalla, irrotettu maa-aines seulottu

Löydöt: ei löytöjä

Päätelmät: koekuopan 7 kohdalla ei ole kiinteään muinaisjäännökseen kuuluvia kerroksia tai rakenteita



Kuva 18. Koekuoppa 7 pohjaan kaivettuna. Kuvattu etelästä. Kuva Esa Mikkola, Museovirasto AKDG5629:17

Koekuoppa 8

Sijainti: metsäsaarekkeella tilan 5:246 alueella

Koordinaatit: P: 6949898,75; I: 414489,82; Z: pinta 116,6 m mpy

Max. syvyys: 25 cm

Koko: 1 x 1 m

Stratigrafia:

- 0-12 cm: turve (kuntta)
- > 12 cm: normaali häiriintymätön podsolimaannos, tosin koekuopan länsiprofiilissa nokimaata ja hiiliä rikastumiskerroksessa (metsäpalo?)

Kaivausmetodi: kaivettu kerroksittain lapiolla ja lastalla, irrotettu maa-aines seulottu

Löydöt: ei löytöjä

Päätelmät: koekuopan 8 kohdalla ei ole kiinteään muinaisjäännökseen kuuluvia kerroksia tai rakenteita



Kuva 19. Koekuoppa 8. Kuvattu idästä. Kuva Esa Mikkola, Museovirasto AKDG5630:18



Kuva 20. Koekuoppa 9 pohjaan kaivettuna. Kuvattu etelästä. Kuva Esa Mikkola, Museovirasto AKDG5630:19

Koekuoppa 9

Sijainti: metsäsaarekkeella lähellä piha-aluetta tilan 5:246 alueella

Koordinaatit: P: 6949709,90; I: 414966,06; Z: pinta 109,85 m mpy

Max. syvyys: 45 cm

Koko: 0,5 x 0,5 m

Stratigrafia:

- 0-3 cm: turve
- 3-9 cm: huuhtoutumiskerros, jonka alaosassa hyvin ohut tumma rikastumiskerros
- >10 cm: puhdas hieno hiekka, jossa paikoin karkeamman soran kohtia

Kaivausmetodi: kaivettu kerroksittain lapiolla ja lastalla, irrotettu maa-aines seulottu

Löydöt: ei löytöjä

Päätelmät: koekuopan 9 kohdalla ei ole kiinteään muinaisjäänökseen kuuluvia kerroksia tai rakenteita

Koekuoppa 10

Sijainti: tielinjalla tilan 1:353 alueella noin 8 metriä tilan 1:218 rajasta etelään

Koordinaatit: P: 6949898,32; I: 414494,90; Z: pinta 116,73 m mpy

Max. syvyys: 25 cm

Koko: 0,5 x 0,5 m

Stratigrafia:

- 0-12 cm: turve (kuntta)
- > 12 cm: normaali häiriintymätön podsolimaannos, tosin koekuopan länsiprofiilissa nokimaata ja hiiliä rikastumiskerroksessa (metsäpalo?)

Kaivausmetodi: kaivettu lapiolla, ei seulottu

Löydöt: ei löytöjä

Päätelmät: koekuopan 10 kohdalla ei ole kiinteään muinaisjäänökseen kuuluvia kerroksia tai rakenteita



Kuva 21 Koekuoppa 10 pohjaan kaivettuna. Kuvattu pohjoisesta. Kuva Olli Eranti, Museovirasto AKDG5630:20

Koekuoppa 11

Sijainti: metsäsaarekkeella tilan 5:246 alueella

Koordinaatit: P: 6949903,47; I: 414494,97; Z: pinta 116,52 m mpy

Max. syvyys: 30 cm

Koko: 1 x 1 m

Stratigrafia:

- 0-5 cm: turvekerros
- 5-8/10 cm: huuhtoutumiskerros
- > 10 cm: hieno hiekka, joka paikoin selvästi nokimaan värjäämää (tulkittu kentällä rikastumiskerrokseksi)

Kaivausmetodi: kaivettu lastalla ja lapiolla, irrotettu maa-aines seulottu

Löydöt: ei löytöjä

Päätelmät: koekuopan 11 kohdalla mahdollisesti kiinteään muinaisjäännökseen kuuluvaa noki- tai liimaata, mutta ei löytöjä



Kuva 22. Koekuoppa 11 pohjaan kaivettuna. Kuvattu etelästä. Kuva Olli Eranti, Museovirasto AKDG5630:21



Kuva 23. Metsäsaarekkeelle tehdyt koekuopat peitettynä. Kuvattu lounaasta. Kuva Olli Eranti, Museovirasto AKDG5630:22



Kuva 24. Piha-alue koekuoppien täyttämisen jälkeen. Kuvattu etelästä. Kuva Esa Mikkola, Museovirasto AKDG5630:23

6. YHTEENVETO

Tutkimusten tarkoituksena oli selvittää, onko Kivikirveentie 45:ssä sijaitsevalle kiinteistölle vedettävän vesijohdon ja painesiirtoviemärin tulevalla kaivulinjalla muinaismuistolain tarkoittamaa kiinteää muinaisjäännöstä sekä selvittää tarvitaanko kohteessa tarkempia arkeologisia tutkimuksia. Tulevasta kaivulinjasta noin 40 metriä sijoittuu Summassaari Karjalaispirtti/Rusavierto –nimisen kivi- ja varhaismetallikautisen asuinpaikka-alueen muinaisjäännösrekisteriin merkityn aluerajauksen sisäpuolelle.

Tutkimukset toteutettiin valtion varoin, sillä kyseessä oli pienehkö yksityinen hanke. Museoviraston koekai-vausryhmä toteutti tutkimukset lokakuun 2018 ensimmäisellä viikolla. Tutkimuksissa todettiin, että tulevan kaivulinjan alueella ei ole kiinteää muinaisjäännöstä. Keski-Suomen maakuntamuseon pyynnöstä samalla selvitettiin muinaisjäännösalueen ulottumista Kivikirveentien pohjoispuoliselle metsäsaarekkeelle, josta saatiin talteen vain muutamia iskoksia yhdestä koekuopasta. Lisäksi kolmessa koekuopassa oli tulkinnanvaraisia lika- maa- ja nokimaahavaintoja.

Näiden tutkimusten perusteella Kivikirveentien pohjoisreunan kaivulinjan tarkemmalle tutkimiselle ei näyt- täisi olevan tarvetta.

LÄHTEET

Painetut lähteet ja kirjallisuus:

Muurimäki, Eero 1992. *Sukupolvien ketju*. Sisämaan esihistoria. Saarijärven museo.

Painamattomat raportit Kulttuuriympäristön palveluikkunan www.kyppi.fi Kulttuuriympäristön tutkimusraportit-palvelussa:

Leskinen Sirpa 1999. SAARIJÄRVI [32] RUSAVIERTO. Kivikautisen asuinpaikan kaivaus. Tutkimuskertomus. Museovirasto. Arkeologian osasto.

Leskinen Sirpa 2000. SAARIJÄRVI [32] RUSAVIERTO. Kivikautisen asuinpaikan kaivaus. Tutkimuskertomus. Museovirasto. Arkeologian osasto.

DIGIKUVALUETTELO

- AKDG5630:1 Paineviemärin linja kulkee Kivikirveentien pohjoisreunassa. Kuvattu kaakosta.
Kuva Esa Mikkola
- AKDG5630:2 Yleiskuva piha-alueesta. Kuvattu kaakosta. Kuva Esa Mikkola, Museovirasto
- AKDG5630:3 Tutkimusaluetta Kivikirveentien pohjoisreunassa. Kuvattu etelästä. Kuva Esa Mikkola, Museovirasto
- AKDG5630:4. Tulevaa kaivulinjaa Kivikirveentien pohjoisreunassa. Kuvattu lounaasta. Kuva Esa Mikkola, Museovirasto
- AKDG5630:5. Työkuva. Kuvattu kaakosta. Kuva Esa Mikkola, Museovirasto
- AKDG5630:6 Koekuoppa 1 kaivetaan. Kuvattu pohjoiskoillisesta. Kuva Esa Mikkola, Museovirasto
- AKDG5630:7 Koekuoppa 1. Kuvattu kaakosta. Kuva Esa Mikkola, Museovirasto
- AKDG5630:8 Koekuoppa 2. Kuvattu etelälounaasta. Kuva Esa Mikkola, Museovirasto
- AKDG5630:9 Koekuopan 3 sijainti. Kuvattu etelästä. Kuva Esa Mikkola, Museovirasto
- AKDG5630:10 Koekuoppa 3. Huuhtoutumiskerroksessa oleva tumma raita on maatunut juuri. Kuvattu kaakosta. Kuva Esa Mikkola, Museovirasto
- AKDG5630:11 Mahdollista likamaata koekuopassa 4 noin 15 cm syvyydessä. Kuvattu lounaasta.
Kuva Esa Mikkola, Museovirasto
- AKDG5630:12 Koekuoppa 4 noin 40 cm syvyydessä. Kuvattu lounaasta. Kuva Esa Mikkola, Museovirasto
- AKDG5630:13 Koekuoppa 4 noin 40 cm syvyydessä. Kuvattu kaakosta. Kuva Esa Mikkola, Museovirasto
- AKDG5630:14 Koekuoppa 5 pohjaan kaivettuna. Kuvattu lounaasta. Kuva Esa Mikkola, Museovirasto
- AKDG5630:15 Koekuopan 6 sijainti pihamaalla. Kuvattu etelästä. Kuva Esa Mikkola, Museovirasto
- AKDG5629:16 Koekuoppa 6 pohjaan kaivettuna. Kuvattu lounaasta. Kuva Esa Mikkola, Museovirasto
- AKDG5630:17 Koekuoppa 7 pohjaan kaivettuna. Kuvattu etelästä. Kuva Esa Mikkola, Museovirasto
- AKDG5630:18 Koekuoppa 8. Kuvattu idästä. Kuva Esa Mikkola, Museovirasto
- AKDG5630:19 Koekuoppa 9 pohjaan kaivettuna. Kuvattu etelästä. Kuva Esa Mikkola, Museovirasto
- AKDG5630:20 Koekuoppa 10 pohjaan kaivettuna. Kuvattu pohjoisesta. Kuva Olli Eranti, Museovirasto
- AKDG5630:21 Koekuoppa 11 pohjaan kaivettuna. Kuvattu etelästä. Kuva Olli Eranti, Museovirasto
- AKDG5630:22 Metsäsaarekkeelle tehdyt koekuopat peitettynä. Kuvattu lounaasta. Kuva Olli Eranti, Museovirasto
- AKDG5630:23 Piha-alue koekuoppien täyttämisen jälkeen. Kuvattu etelästä. Kuva Esa Mikkola, Museovirasto