

**TUTKIMUSRAPORTTI**

# **SAARIJÄRVI**

## **Summassaari Uimaranta**

Koekaivaus  
24.-28.9.2018



*AKDG5629:1*



**MUSEOVIRASTO**

ARKEOLOGISET KENTTÄPALVELUT

KOEKAIVAUSRYHMÄ

**ESA MIKKOLA**

## Tiivistelmä

Saarijärven Summassaaren koillisrannalla sijaitsevan Uimarannan kivikautisen asuinpaikka-alueen läpi ollaan rakentamassa vesi- ja viemärijohtoa. Johtolinja kulkee vanhaa tienpohjaan pitkin uimarannan länsipuolella. Johtolinjalle ja sen välittömään läheisyyteen avattiin 19 koekuoppaa. Samalla selvitettiin, onko vanhan tielinjan ja rannan välisellä harjanteella kiinteää muinaisjäännöstä. Koekuopitetulta alueelta ei havaittu merkkejä kivikautisesta asuinpaikasta. Yhdessä koekuopista vastaan tuli palaneiden kivien kerros. Kivien päällä oli historiallisen ajan metalliromua, mm. kettinkiä, joten rakenne ajoittunee moderniksi. Näiden tutkimusten perusteella vesi- ja viemärijohtoon sijoittamiseen vanhan tienpohjan kohdalle ei näyttäisi olevan muinaismuistolakiin perustuvaa estettä eikä kohteessa tarvita lisätutkimuksia tämän hankkeen vuoksi.

*Kannen kuva: AKDG5629:1 Summassaaren uimaranta. Kuvattu pohjoisesta. Kuva Esa Mikkola*

## Sisällysluettelo

Tiivistelmä	
Sisällysluettelo	1
Arkisto- ja rekisteritiedot	2
Sijaintikartat	3
1. JOHDANTO	5
2. TUTKIMUSHISTORIA	6
3. KOHTEEN SIJAINTI, LUONNONYMPÄRISTÖ JA LÄHIKOHTEET	6
4. TUTKIMUSMENETELMÄT	10
5. KOEKUOPAT	12
6. YHTEENVETO	31
LÄHTEET	32
DIGIKUVALUETTELO	33
Yleiskartta	

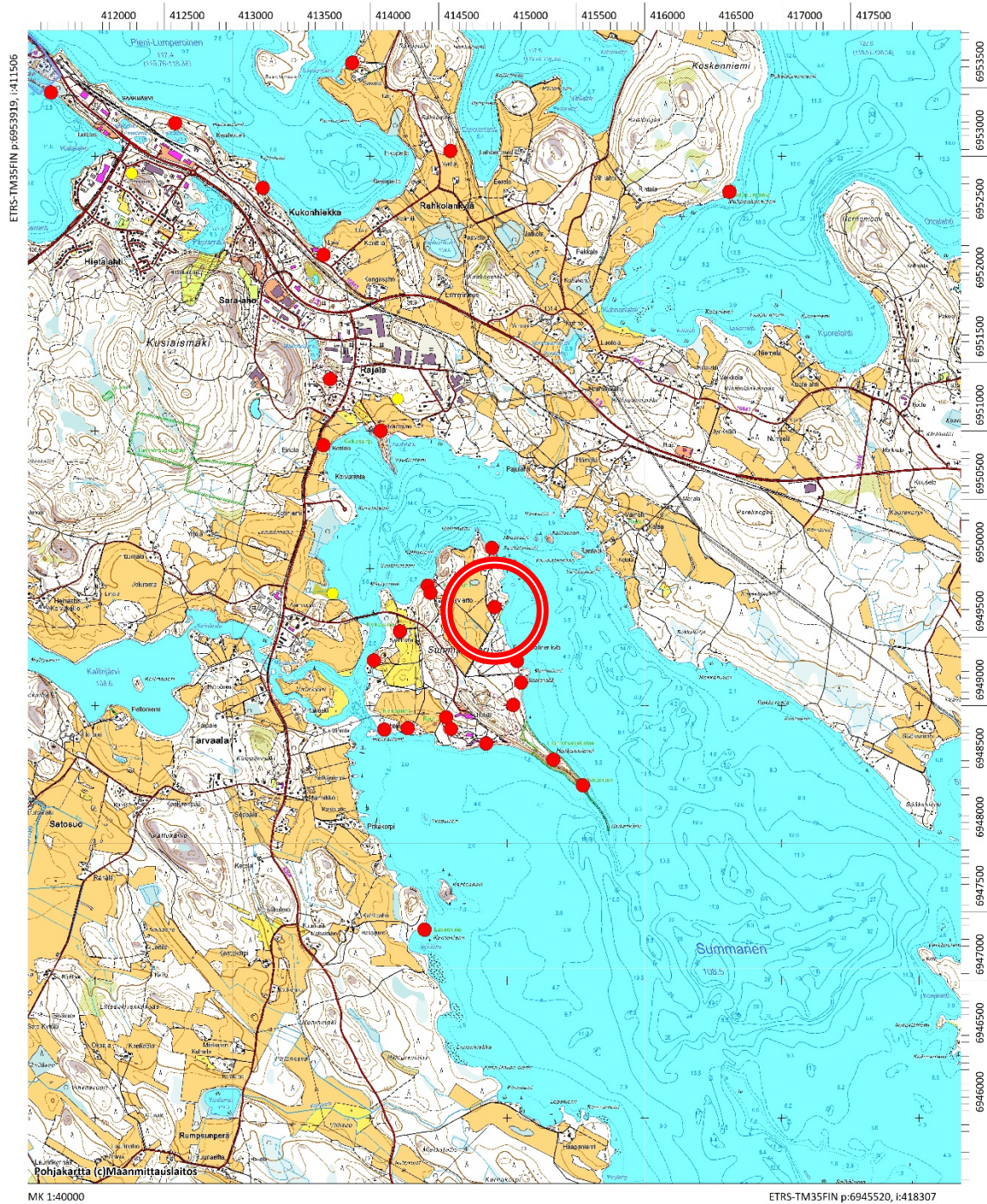
## Arkisto- ja rekisteritiedot

Kohteen nimi:	SAARIJÄRVI Summassaari Uimaranta
Muinaisjäännöksen laji:	Kiinteä muinaisjäännös
Muinaisjäännöstyyppi:	Asuinpaikat
Ajoitus:	Kivikautinen
Muinaisjäännösrekisterinumero:	729010062
Tutkimuksen laatu:	Koekaivaus
Kenttätyönjohtaja:	Esa Mikkola, FM
Kaivausapulaiset:	Olli Eranti ja Petri Suomala
Tutkimuksen rahoittaja:	Museovirasto (virkatyö)
Kenttätyöaika:	24.-29.9.2018
Avatun alueen pinta-ala:	noin 15 m <sup>2</sup>
Maakunta:	Keski-Suomi
Kunta:	Saarijärvi
Kiinteistötunnukset:	729-409-1-218 ja 729-409-1-353
Peruskartta, TM35-lehtijako:	N4422D3
Peruskartta, Yleislehtijako:	2244 07 Saarijärvi
Tutkitun alueen keskikoordinaatit:	N: 6949715 E: 414955 (ETRS-TM35FIN)
Tutkitun alueen korkeus:	Z: 109-110 m mpy (N2000)
Kohteen osoite:	Kivikirveentie 60, 43130 TARVAALA
Löydöt:	-
Aikaisemmat tutkimukset:	1969 inventointi, Matti Huurre (eläinsoljen löytöpaikan tarkastus, alueelta ei tällöin tavattu kiinteää muinaisjäännöstä) 2000 tarkastus, Sirpa Leskinen 2001 kaivaus, Sirpa Leskinen 2002 kaivaus, Sirpa Leskinen 2007 inventointi, Timo Jussila
Aikaisemmat löydöt:	KM 9875:1-2 KM 32196:1-2 KM 32862:1-3951 KM 33321:1-4294
Digikuvat:	AKDG5629:1-
Kartat:	Yleiskartta 1:200, A3
Liitteet:	-
Tutkimusraportti:	Museoviraston arkisto, Helsinki

# SAARIJÄRVI Summassaari Uimaranta

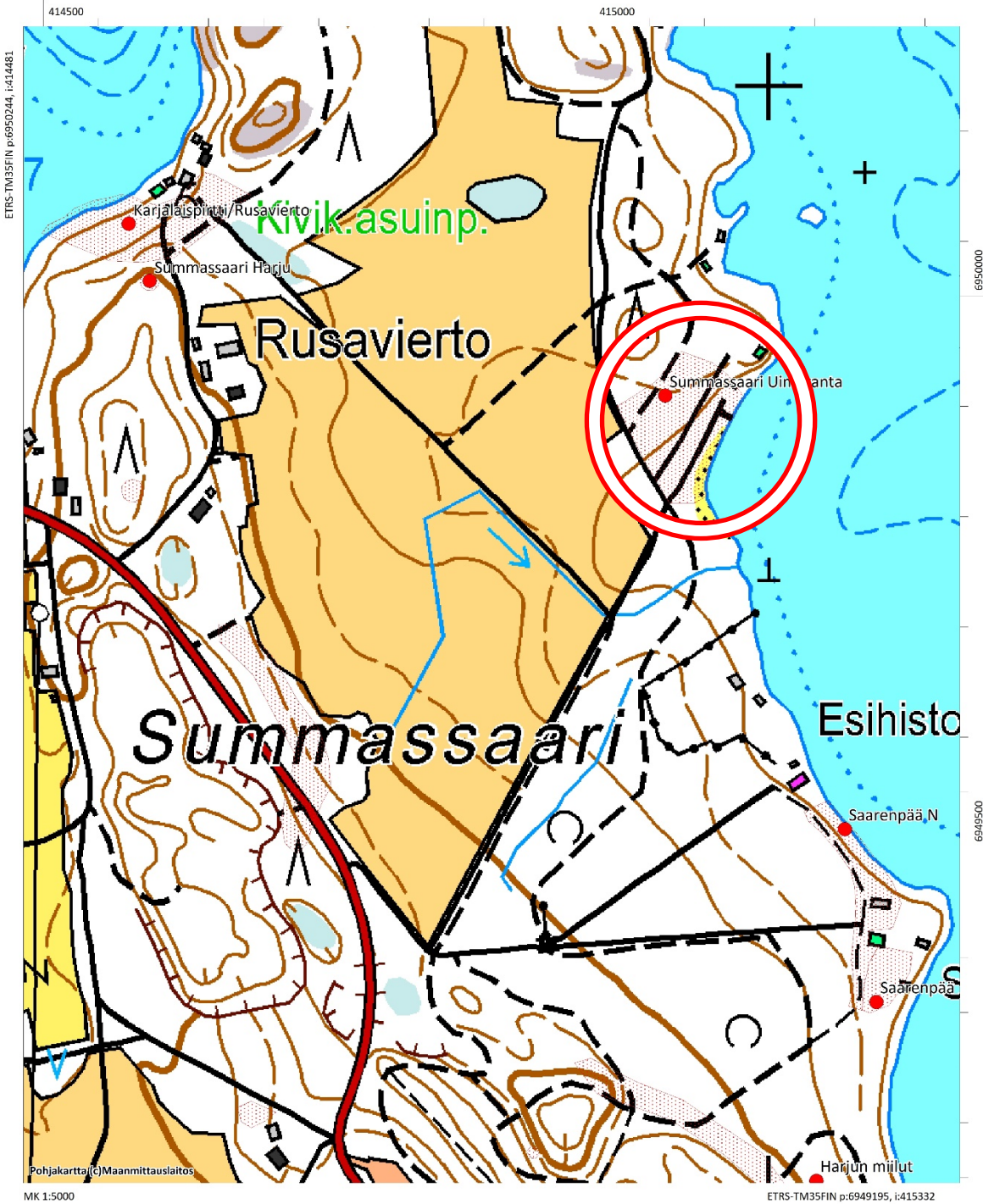
N: 6949715 E: 414955 (ETRS-TM35FIN) Z: 109-110 (N2000)

1: 40 000



© Maanmittauslaitos 2018

SAARIJÄRVI Summassaari Uimaranta  
N: 6949715 E: 414955 (ETRS-TM35FIN) Z: 109-110 (N2000)  
1: 5 000



© Maanmittauslaitos 2018

## 1. JOHDANTO

Saarijärven Summassaaren koillisrannalla sijaitsevalle vapaa-ajanasunnolle on tarkoitus rakentaa vesijohto- ja paineviemäriinlinja. Tutkimuspaikan osoite on Kivikirveentie 60. Hanke sijoittuu pääosin kiinteistöjen 729-405-5-110 ja 729-409-1-218 alueelle, mutta viemärikaivanto sijoittuu myös kiinteistön 729-409-1-353 alueella. Kaivulinja oli päätetty sijoittaa 15.5.2018 pidetyssä maastokatselmuksessa vanhalle, käytöstä pois jääneelle tonttitielle. Maastokatselmukseen osallistuivat maanomistaja, Saarijärven kaupungin vesihuollosta vastaavia viranomaisia sekä Keski-Suomen maakuntamuseon tutkija Miikka Kumpulainen. Tonttitien alue kuuluu kokonaisuudessaan Summassaari Uimaranta –nimisen kivikautisen asuinpaikan (muinaisjäännösrekisteritunnus 729010062) aluerajaukseen. Keski-Suomen maakuntamuseo katsoi Saarijärven Vesihuolto Oy:lle 31.5.2018 antamassaan lausunnossa, että kaivannon alue tulee tutkia arkeologisesti ennen hankkeen toteuttamista. Suunnitelman mukaan kaivannon leveys on neljä metriä ja pituus noin 120 metriä.

Koska tontille rakennettava vesijohto- ja paineviemäri ei kuulu Saarijärven kaupungin yleisten töiden joukkoon ja on tontin omistajan kustannettava, Keski-Suomen museo katsoi hankkeen olevan pienehkö yksityinen hanke. Näin ollen edellytetyt arkeologiset tutkimukset tuli muinaismuistolain (295/63) mukaan toteuttaa virkatyönä. Keski-Suomen maakuntamuseo antoi 4.6.2018 Museoviraston koekaivausryhmälle arkeologisia tutkimuksia koskevan toimeksiannon. Arkeologiset tutkimukset toteutettiin syyskuun viimeisellä viikolla (viikko 39) vuodenaikaan nähden hyvien sääolojen vallitessa. Kenttätyöjohtajana toimi FM Esa Mikkola, joka toimi syksyn 2018 koekaivausryhmän ylimääräisenä tutkijana. Kaivausapulaiset Olli Eranti ja Petri Suomala toteuttivat koekuoppien kaivamisen. Koekaivausryhmän määrääkain tutkija Janne Rantanen, koekaivausryhmän vakituinen apulaistutkija Sara Perälä ja korkeakouluharjoittelija Teemu Väisänen osallistuivat Summassaaren Uimarannan tutkimuksiin perjantaina 29.9.2018, paluumatkallaan Outokummun Majoonsuon punamultahaudan kaivaukselta. Mukanaan he toivat koekaivauksella tarvittavat mittalaitteet (takymetri ja GPS-VRS), joilla tutkimuskohteet saatiin kartoitettua.

Tutkimuksissa tulevalle kaivantolinjalle ja sen välittömään läheisyyteen avattiin yhdeksän 1 x 1 metrin laajuista koekuoppaa sekä viisi 0,5 x 0,5 m laajuista koekuoppaa. Näiden lisäksi tonttitien ja rannan välille harjanteelle avattiin viisi 1 x 1 metrin laajuista koekuoppaa. Koekuopista ei tullut esiin rakenteita tai kulttuurikerroksia eikä niistä saatu talteen esihistoriallisesta asutuksesta kertovia löytöjä. Koekuopasta 7 löydettiin mahdollinen palaneiden kivien rakenne, joka kuitenkin tulkittiin moderniksi.

Summassaari Uimarannan kivikautinen asuinpaikka ei näiden tutkimusten perusteella ulotu vanhalle tonttitielle, rannalle eikä näiden väliin jäävälle metsäiselle harjanteelle. Tonttitien länsipuolella on yhä nähtävissä hiekanoton synnyttämä matala törmä, joka on kartoitettu vuoden 2001 ja 2002 tutkimuksissa. Tällöin tehty muinaisjäännöksen laajuuden määrittely vaikuttaa varsin oikealta. Muinaisjäännösrekisterissä oleva aluerajaus on kuitenkin laajennettu kattamaan myös vanhan tonttitien ja rannan alueet. Rekisterin aluerajaus tulisi tarkistaa ja muuttaa se vastaamaan kohteen todellista laajuutta.

Helsingissä 22.2.2019



Esa Mikkola, FM

## 2. TUTKIMUSHISTORIA

Summassaaren Uimarannan asuinpaikka löytyi vuonna 2000. Tällöin Rusavierto/Karjalaispirtin kaivauksilla olleet Museoviraston tutkijat Sirpa Leskinen, Petro Pesonen ja Miikka Tallavaara havaitsivat Summassaaren kuntoradan varrelta aiemmin tuntemattoman asumuspainanteen. Painanteeseen tehdystä koekuopasta löytyi palanutta luuta, kvartssia ja palaneita kiviä. Kohde otettiin vuoden 2001 työllisyysmäärärahoihin toteuttavien kaivausten ohjelmaan, sillä Summassaaren Rusavierrosta oli vuosien 1999 ja 2000 aikana saatu siinä määrin uutta tietoa, ettei sen tutkimuksia tarvinnut välttämättä jatkaa<sup>1</sup>. Uimarannan kaivauksessa vuonna 2001 keskityttiin tutkimaan löytynyttä asumuspainannetta.

Asuinpaikan ympäristöä tutkittiin myös koekuopin. Kävi ilmi, että Uimarannan asuinpaikka muodostuu ylemmänä rinteessä olevasta kivikautisesta asuinpaikasta sekä lähempänä rantaa sijaitsevasta nuoremman rautakauden asuinpaikasta. Kivikautinen asuinpaikka sijaitsee kaakko-luode -suuntaisen rantatörmän yläpuolella, noin 60 m etäisyydellä Summasjärven rannasta, loivasti itään viettävällä mäntyä kasvavalla hiekkarinteellä. Asuinpaikkaa rajaa itäpuolella Summassaaren kuntopolku. Pohjoisessa asuinpaikkaa rajaa kivikko ja etelässä Peukalonien mökeille vievä tie. Asuinpaikan itäreuna kulkee koekuoppahavaintojen perusteella korkeuskäyrän 111 m mpy tuntumassa. Summassaaren pinta on keskimäärin 108,5 m mpy. Kivikautinen asuinpaikan koko näyttää vuoden 2001 tutkimusten perusteella olevan noin 400 m<sup>2</sup>. Rautakautinen muinaisjäänös sijaitsee noin 20 m päässä rantaviivasta. Vuonna 2001 toteutetuissa kaivauksissa yhdestä koekuopasta löytyi viikinkiaikaan ajoittuva kiveys ja tuluspiin kappale. Rantahiekalta on 1930-luvulla löytynyt nuorempaan rautakautteen ajoittuva leijonasolki KM 9875:2. Matti Huurre oli tarkistanut löytöpaikan vuonna 1969, mutta ei havainnut soljen löytöpaikalla kiinteää muinaisjäänöstä.

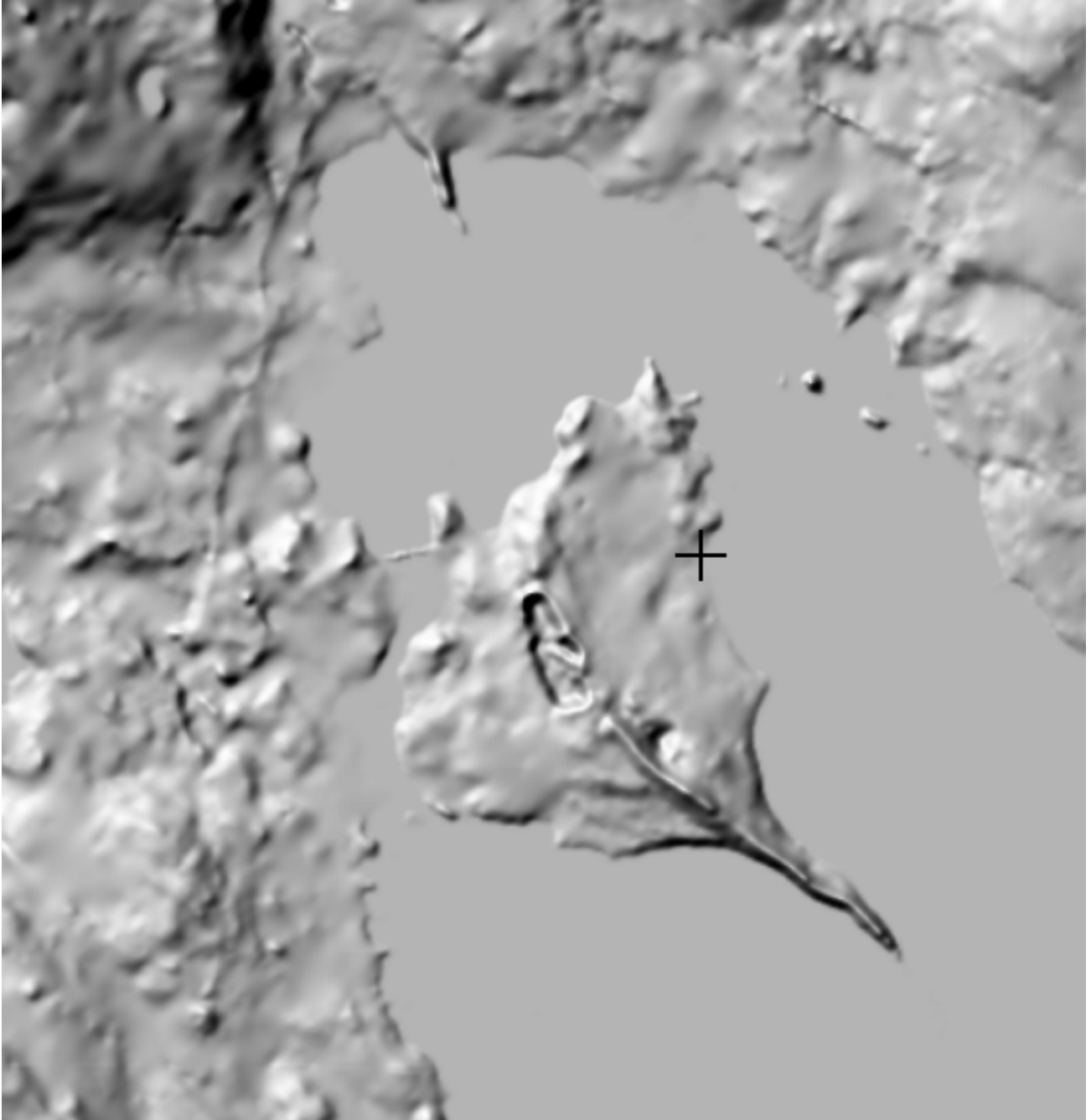
Uimarannan asuinpaikan tutkimuksia jatkettiin kesällä 2002. Tällöin tutkittiin asumuspainanteen ympäristöä sekä lähempää rantaa löytynyttä viikinkiaikaan ajoittuvaa muinaisjäänöstä. Kaivausalueita avattiin neljä. Niiden yhteenlaskettu pinta-ala oli 177 m<sup>2</sup>. Alueelta löydettiin useita liesiä. Rautakautisen asuinpaikka-alueen vieritse kulki ajoura, joka on nykyisi pääasiallinen kulkuväylä vapaa-ajanasunnolle. Tonttitien varrella on useita ilmeisesti pysäköintiin tarkoitettuja levennyksiä, joista kunta on kuorittu. Tien kohtaa ei tiettävästi ole tarkemmin tutkittu arkeologisesti koekuopitusta lukuun ottamatta.

## 3. KOHTEEN SIJAINTI, LUONNONYMPÄRISTÖ JA LÄHIKOHTEET

Summassaari sijaitsee Saarijärven kaupungin keskustasta noin kuusi kilometriä kaakkoon. Keskimäärin puoli-toista kilometriä pitkä ja noin kilometrin leveä saari sijaitsee Summasjärven eli Summasen pohjoisosassa järven luoteisrannalla Saarijärvestä Summaseseen laskevan Leuhunjoen suun edustalla. Summassaaren läpi kulkee harju, joka muodostaa Summassaaren kaakkoisosaan maisemallisesti upean Haikanniemen. Harjun keskiosa on osin tuhoutunut soranotossa. Harjun reunamilla on laajat savikkoalueet, joille myös saaren peltoalueet sijaitsevat. Osa pelloista on vielä aktiivisessa viljelykäytössä, mutta saaren itäosan peltoalue on nykyisin täysin metsittynyt. Saaren länsiosan peltoaukea on ollut pitkään kesannolla. Saaren eteläosassa sijaitsee Summassaaren kuntokylpylä ja siihen liittyvien mökkien keskittymä.

<sup>1</sup> ks. Sirpa Leskisen tutkimuskertomus

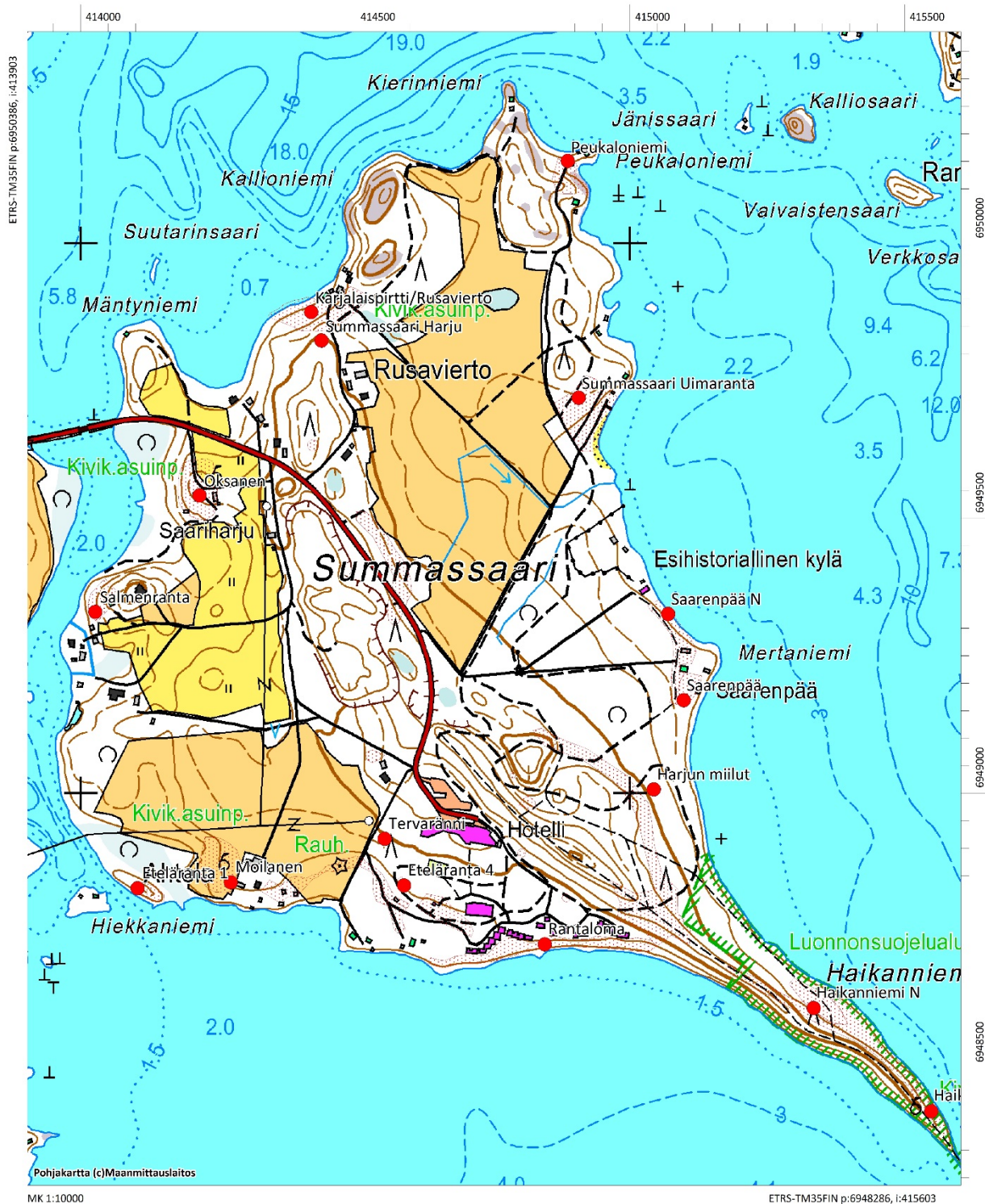




*Kuva 1. Summassaari vinovalovarjosteena. Harjun keskiosan soranottoalueet erottuvat kuvassa selvästi. Harjun pohjoispuolella on suuri suppakuoppa. Tutkimusalue on merkitty rastilla.*

*Kartta © Maanmittauslaitos*

Tutkimuskohde sijaitsee Summassaaren pohjoisosassa, saaren koillisrannalla noin 5,5 km Saarijärven kirkosta kaakkoon yleisen uimarannan länsipuolella. Uimarannan asuinpaikan eteläpuolella on Saarijärven Kivikauden kylä. Summassaaresta tunnetaan useita esihistoriallisia kohteita, joista suurin osa ajoittuu kivikauteen. Summassaaresta on tehty melko runsaasti arkeologisia tutkimuksia. Esimerkiksi vuosina 1993-1995 ja 1999-2002 Museoviraston Arkeologian osastolle myönnettyt työllisyysmäärärahat mahdollistivat usean kohteen arkeologiset tutkimukset Summassaaresta ja sen lähialueilla.



Kuva 2. Summassaaren muinaisjäännöskohteet Museoviraston ylläpitämän valtakunnallisen muinaisjäännösrekisterin mukaan. Taustakartta © Maanmittauslaitos.

Summassaari Uimarannan esihistoriallisesta asuinpaikasta 470 metriä pohjoiseen on Peukalonien kivi-kautinen asuinpaikka. Asuinpaikka sijaitsee kesämökin pihapiirissä Summassaaren pohjoisosassa. Matti Huurre löysi asuinpaikan vuonna 1969. Timo Sepänmaa teki paikalla pienimuotoisia kaivauksia vuonna 1988.

Peukalonien lähestyessä noin 550 metriä lounaaseen sijaitsee Karjalaispirtti/Rusavierto –niminen laaja kivi-kautinen asuinpaikka. Summassaaren luoteisosassa on jyrkäpiirteinen hiekkarinne, jossa on selvästi erottuva ylempi

ja alempi terassi. Rannalle rakennetun Karjalaisseuran majan länsipuolella terassin reunasta on otettu runsaasti maa-ainesta. Matti Huurre löysi kohteen ensimmäiset kivikautiset löydöt tästä maaleikkauksesta ja tieltä vuoden 1969 inventoinnissa. Vuoden 1993 inventoinnissa (Schulz) todettiin merkkejä asuinpaikasta Rusavierron talon maalla. Vuonna 1995 tehtiin koekaivaus kahdella erillisellä terassimuodostumalla. Alemmalla terassilla oli asumuspainanteeksi tulkittu rakenne. Vuonna 1999-2000 asuinpaikalla tehtiin laajamittaisia kaivauksia (Leskinen). Kaivauksissa tuli esiin mm. asumuksen hiiltyneitä hirsirakenteita, jotka on ajoitettu radiohiilimenetelmällä kivikauden lopulle (n. 2000 eKr.). Vanhin paikalla ollut asutus on peräisin mesoliittiselta kivikaudelta noin 7800 eKr. Lisäksi asuinpaikalta on löytynyt varhaiskampakeraamiseen aikaan ja varhaismetallikauteen ajoittuvia löytöjä. Rusavierrossa tehtiin koekaivauksia myös vuonna 2018 painesiirtoviemärihankkeen vuoksi. Museoviraston koekaivausryhmän toteuttamassa tutkimuksessa tarkistettiin asuinpaikan pohjoisosan rajausta. Karjalaispirtti/Rusavierron vuoden 2018 tutkimuksista on laadittu erillinen raportti.

Rusavierron eteläpuolisessa harjumaastossa on Summassaari Harju –niminen pyyntikuoppakohde, johon kuuluu yli 60 pyyntikuoppaa puolentoista kilometrin matkalla. Pohjoisin tunnetuista pyyntikuopista on lähellä Rusaviertoa ja eteläisin lähellä Haikanniemen kärkeä. Pyyntikuoppia on eniten Summassaaren kuntokylpylän takana kohoavalla harjulla. Harjun keskiosien soranotto on oletettavasti tuhonnut osan pyyntikuopista.

Karjalaispirtti/Rusavierrosta noin 400 metriä lounaaseen Summassaaren kuntokylpylään vievän tien eteläpuolella on Oksasen mesoliittinen ja varhaiskampakeraaminen asuinpaikka. Matti Huurre löysi asuinpaikan vuoden 1969 inventoinnissa. Asuinpaikka sijaitsee pellolla ja pihapiirissä. Kohteessa ei ole tehty kaivaustutkimuksia, mutta sieltä on saatu talteen runsaasti kivikautista esineistöä irtolöytöinä (mm. kivikirves KM 11357:1 ja kivitalttoja KM 13762:1-2).

Oksasesta 300 metriä lounaaseen kapean salmen itärannalla on Salmenrannan kivikautinen asuinpaikka, josta on löydetty myös rautakauteen ajoittuvaa keramiikkaa. Kohde löytyi vuoden 1969 inventoinnissa eikä siellä sen jälkeen ole tehty tarkentavia tutkimuksia.

Salmenrannasta noin 500 metriä eteläkaakkoon, saaren etelärannalla kohoavalta kapealta harjanteelta löydettiin vuoden 2007 inventoinnissa (Mikroliitti Oy) kampakeramiikkaa. Eteläranta 1 –niminen asuinpaikka vaikuttaa inventointitietojen perusteella ehjältä. Alueella ei ole tehty tarkempia tutkimuksia.

Eteläranta 1:stä noin 150 metriä itään on Moilasen kivikautinen asuinpaikka. Ville Luho on kaivanut Moilasen asuinpaikalla vuosina 1948, 1949 ja 1958. Simo Vanhatalo teki paikalla koekaivauksen vuonna 1998. Asuinpaikka on lisäksi tarkastettu vuosina 1969 (Huurre), 1987 (Sepänmaa), 1993 ja 1995 (Schulz) ja 2007 (Mikroliitti Oy). Asuinpaikka sijaitsee Moilasen talon ympärillä olevilla pelloilla.

Moilasen asuinpaikasta itään, Summassaaren kuntokylpylän lounaispuolella on Eteläranta 4 –niminen kivikautinen asuinpaikka, joka löytyi vuoden 2007 inventoinnissa.

Kuntokylpylän kaakkoispuolella, Summassaaren etelärannalla on laaja Rantaloma –niminen kivikautinen asuinpaikka-alue. Hans-Peter Schulz teki Rantaloman alueella pienimuotoisen koekaivauksen vuonna 1994.

Kuntokylpylän takana kohoavan harjun pohjoispuolella sijaitsee tarkemmin ajoittamaton, mutta todennäköisesti kivikautinen, asumuspainannekohde Haikanniemi N. Asuinpaikka löytyi vuonna 1994, jolloin Hans-Peter Schulz teki paikalla koekaivauksia. Simo Vanhatalo kaivoi alueella 1998.

Haikanniemessä, noin 400 metrin päässä harjun kärjestä luoteeseen on vanha sorakuoppa, josta on soranoton yhteydessä löydetty 1940-luvulla ihmisen pääkalloja ja luita. Sorakuopan reunalta on saatu talteen mm. asbestisekoitteista Pöljän keramiikkaa, kvartssia ja palanutta luuta. Paikalla on ilmeisesti myöhäiskivikautinen asuinpaikka, joka on oletettavasti suurelta osin tuhoutunut soranotossa. Asuinpaikan, joka tunnetaan nimellä Haikankärki 1, laajuutta ei tunneta, mutta harju on sorakuopan kohdalta varsin kapea. Ville Luho on tarkastanut kohteen vuosina 1948 ja 1958. Kohde on mainittu kaikissa myöhemmissä Summassaaren inventoinneissa.

Haikanniemi N:n ja Summassaari Uimarannan välissä Mertaniemessä sijaitsee Saarenpään kivi- ja pronssikautinen asuinpaikka, jolla on tehty kaivaustutkimuksia vuosina 1979 (Simo Vanhatalo), 1986-88 (Timo Sepänmaa) ja 1995 (Hans-Peter Schulz). Asuinpaikkalöytöjä on tavattu nauhamaisissa kerroksissa tulvahiekkakerrosten välissä. Päärakennuksen läheltä on löydetty myös mahdollisesti mesoliittiseen kiviluokkaan ajoittuva työkalukätkö. Saarenpään nykyisin matkailu- ja majoituskäytössä olevan päärakennuksen pohjoispuolella sijaitsee Saarenpää N –niminen kohde, jossa on esiroomalaiseen rautakautteen 500-0 eKr. ajoittuvia kuoppaliesiä Summassaaren rantatörmässä. Saarenpää N sijaitsee osittain Kivikauden kylän alueella.

Summassaarella on myös joitakin historialliseen aikaan ajoittuvia kohteita. Kuntokylpylän pohjoispuolella on Terväränni-niminen kohde ja Saarenpään eteläpuolella Harjun miilut –niminen kohde. Tervanvalmistukseen liittyvät muinaisjäännökset löytyivät vuoden 2007 inventoinnissa (Mikroliitti Oy).

#### 4. TUTKIMUSMENETELMÄT

Tutkimukset toteutettiin avaamalla noin 120 metriä pitkälle kaivulinjalle yhdeksän 1 x 1 metrin laajuista koekuoppaa sekä viisi 0,5 x 0,5 metrin kokoista koekuoppaa. Näiden lisäksi avattiin viisi 1 x 1 metrin laajuista koekuoppaa vanhan tonttitien ja rannan väliselle harjanteelle. Avatun alueen yhteenlaskettu koko oli 15 m<sup>2</sup>.

Koekuopat kartoitettiin mittaamalla niiden sijainnit VRS-RTK -laitteella (Topcon Hiper SR), jonka tarkkuus oli keskiarvomittauksella ±2 cm. Syystä tai toisesta koekuoppien 8 ja 9 mittauksessa esiintyi epätarkkuutta. Mittaukset tehtiin valtakunnallisessa ETRS-TM35FIN-tasokoordinaatistossa ja N2000 korkeusjärjestelmässä. Koekuopat valokuvattiin digitaalikameralla ja niistä tehtiin kirjalliset muistiinpanot.

Jälkityövaiheessa Maanmittauslaitoksen maastokartan pohjalle laadittiin yleiskartta mittakaavaan 1:500, ja siihen lisättiin koekuoppien sijainnit. Tutkimusten aikana otetut digitaaliset valokuvat on luetteloitu Museoviraston arkeologian digikuvakokoelmaan päänumerolla AKDG5629. Tutkimuksessa ei saatu talteen esihistorialliseen aikaan ajoittuvia esinelöytöjä. Historiallisen ajan löydöt ajoittuvat oletettavasti 1900-luvulle, joten niitä ei ole liitetty Kansallismuseon kokoelmiin.

Tutkimusten jälkeen koekuopat täytettiin huolellisesti, sillä siirtoviemärin ja vesijohdon kaivannon toteutusajankohta ei ollut vielä selvillä näiden tutkimusten päättyessä.



*Kuva 3. AKDG5629:2 Yleiskuva Uimarannan asuinpaikka-alueen edustan rantahietikosta. Kuvattu etelästä. Kuva Esa Mikkola, Museovirasto*



*Kuva 4. AKDG5629:3 Panoraama tutkimusalueesta. Kuvattu pohjoisesta. Kuvat Esa Mikkola, kuvankäsittely Vesa Laulumaa, Museovirasto*

## 5. KOEKUOPAT

Koekuopat kaivettiin maastoon oranssein muoviputkin merkitylle kaivulinjalle. Kaivulinja tulee Kivikirveen-tieltä vapaa-ajanasunnolle uimarannan länsipuolitse kulkevaa vanhaa tonttitietä pitkin etelälounaasta pohjoiskoilliseen. Käytöstä poistuneen tonttitien länsireunassa kiinteistöjen rajalla on huonokuntoista lautaitaa. Kaupungin maan ja yksityisen maan rajalla on portti sekä joitakin puupaaluja erottamassa yleisen rannan ja kiinteistön 1:218 välistä rajaa. Koekuoppien kaivaminen ja numerointi aloitettiin tontin 1:218 puolelta. Koekuopat on numeroitu niiden avaamisjärjestyksessä. Koekuoppien koordinaatit on mitattu kunkin koekuopan lounaiskulmasta.



*Kuva 5. AKDG5629:4. Tuleva kaivulinja vanhalla tonttitiellä tontilla 1:218. Kuvattu etelälounaasta. Kuva Esa Mikkola, Museovirasto*



*Kuva 6. AKDG5629:5. Tuleva kaivulinja vanhalla tonttitiellä yleisen uimarannan kohdalla. Kuvattu etelälounaasta. Kuva Esa Mikkola, Museovirasto*



*Kuva 7. AKDG5629:6 Koekuoppa 1. Kuvattu pohjoiskoillisesta. Kuva Esa Mikkola, Museovirasto*

### Koekuoppa 1

Sijainti: vanhalla tienpohjalla portin pohjoispuolella tilan 1:218 alueella

Koordinaatit: P: 6949689,75; I: 414948,9; Z: pinta 109,71 m mpy

Max. syvyys: 27 cm

Koko: 1 x 1 m

Stratigrafia:

- 0-10/15 cm: tien sorastuskerroksia
- > 15 cm: puhdas huuhtoutuneelta vaikuttanut hiekka, jossa paikoin karkeamman soran kohtia

Kaivausmetodi: kaivettu kerroksittain lapiolla ja lastalla, irrotettu maa-aines seulottu

Löydöt: ei löytöjä

Päätelmät: koekuopassa 1 ei merkkejä kiinteästä muinaisjäännöksestä.

### Koekuoppa 2

Sijainti: tienpohjan ja rannan välinen harjanne, puurakenteisen vajan länsipuolella, tilan 1:218 alueella

Koordinaatit: P: 6949691,41; I: 414948,9; Z: pinta 109,66 m mpy

Max. syvyys: 40 cm

Koko: 1 x 1 m

Stratigrafia:

- 0-3 cm: ohut epäyhtenäinen turve
- 3-38 cm: puhdas huuhtoutunutta hieno hiekkaa, jossa paikoin karkeamman hiekan kohtia
- > 38 karkea hiekka/sora

Kaivausmetodi: kaivettu kerroksittain lapiolla ja lastalla, irrotettu maa-aines seulottu

Löydöt: ei löytöjä, huom. hiekassa oli viisi pientä levymäisiä kvartsin kappaletta, ilmeisesti luontaisia (eivät teräviä)

Päätelmät: koekuopassa 2 ei merkkejä kiinteästä muinaisjäännöksestä



Kuva 8. AKDG5629:7 Koekuoppa 2. Etelälounaasta. Kuva Esa Mikkola, Museovirasto



### Koekuoppa 3

Sijainti: tienpohjan ja rannan välinen harjanne, puurakenteisen vajan pohjoispuolella, tilan 1:218 alueella

Koordinaatit: P: 6949696,02; I: 414955,64; Z: pinta 109,73 m mpy

Max. syvyys: 46 cm

Koko: 1 x 1 m

Stratigrafia:

- 0-3 cm: ohut epäyhäinen turve
- 3-35 cm: puhdas huuhtoutunut hieno hiekkaa, jossa paikoin karkeamman hiekan kohtia
- > 35 karkea hiekka/sora

Kaivausmetodi: kaivettu kerroksittain lapiolla ja lastalla, irrotettu maa-aines seulottu

Löydöt: ei löytöjä, huom. hiekassa oli viisi pientä levymäisiä kvartsin kappaletta, ilmeisesti luontaisia (eivät kovin teräviä)

Päätelmät: koekuopassa 3 ei merkkejä kiinteästä muinaisjäänöksestä.



Kuva 9. AKDG5629:8 Koekuoppa 3. Etelälounaasta. Kuva Esa Mikkola, Museovirasto

### Koekuoppa 4

Sijainti: vanhalla tienpohjalla, 10 metriä koekuopasta 1 pohjoiskoilliseen, tilan 1:218 alueella

Koordinaatit: P: 6949698,68; I: 414952,93; Z: pinta 109,62 m mpy

Max. syvyys: 18 cm

Koko: 1 x 1 m

Stratigrafia:

- 0-5/7 cm: tien sorastuskerroksia
- > 7 cm: puhdas huuhtoutuneelta vaikuttanut hiekka, jossa paikoin karkeamman soran kohtia

Kaivausmetodi: kaivettu kerroksittain lapiolla ja lastalla, irrotettu maa-aines seulottu

Löydöt: ei löytöjä

Päätelmät: koekuopassa 4 ei merkkejä kiinteästä muinaisjäänöksestä



*Kuva 10. AKDG5629:9 Koekuoppa 4 pohjaan kaivettuna. Kuvattu etelästä. Kuva Esa Mikkola, Museovirasto*

### **Koekuoppa 5**

Sijainti: vanhalla tienpohjalla, 10 metriä koekuopasta 4 pohjoiskoilliseen, tilan 1:218 alueella

Koordinaatit: P: 6949707,79; I: 414957,01; Z: pinta 109,29 m mpy

Max. syvyys: 35 cm

Koko: 1 x 1 m

Stratigrafia:

- 0-15 cm: tien sorastuskerroksia
- 15-20 cm: muokattu kerros, jossa runsaasti lahoja koivun juuria
- >20 cm: puhdas huuhtoutuneelta vaikuttanut hiekka, jossa paikoin karkeamman soran kohtia

Kaivausmetodi: kaivettu kerroksittain lapiolla ja lastalla, irrotettu maa-aines seulottu

Löydöt: ei löytöjä

Tulkinta: koekuopassa 5 ei merkkejä kiinteästä muinaisjäännöksestä.



*Kuva 11. AKDG5629:10 Koekuoppa 5 pohjaan kaivettuna. Kuvattu etelälounaasta. Kuva Esa Mikkola, Museovirasto*



*Kuva 12. AKDG5629:11. Koekuoppa 6 pohjaan kaivettuna. Kuvattu idästä. Kuva Esa Mikkola, Museovirasto*



Kuva 13. AKDG5629:12 Koekuoppa 6 pohjaan kaivettuna. Kuvattu lounasta. Kuva Esa Mikkola, Museovirasto

### Koekuoppa 6

Sijainti: vanhalla tienpohjalla, 10 metriä koekuopasta 5 pohjoiskoilliseen, tilan 1:218 alueella

Koordinaatit: P: 6949716,86; I: 414961,30; Z: pinta 109,52 m mpy

Max. syvyys: 30 cm

Koko: 1 x 1 m

Stratigrafia:

- 0-3 cm: tien sorastuskerros
- 3-4 cm: ohut palokerros
- 5-11/19 cm: tulvahiekkakerros
- 12/20-24 cm: tummanharmaa kerros
- >25 cm: puhdas huuhtoutuneelta vaikuttanut hiekka, jossa paikoin karkeamman soran kohtia

Kaivausmetodi: kaivettu kerroksittain lapiolla ja lastalla, irrotettu maa-aines seulottu

Löydöt: ei löytöjä

Päätelmät: koekuopassa 6 ei merkkejä kiinteästä muinaisjäännöksestä



Kuva 14. AKDG5629:13 Koekuoppa 6. Kuvattu etelälounasta. Kuva Esa Mikkola, Museovirasto

### Koekuoppa 7

Sijainti: vanhalla tienpohjalla, 10 metriä koekuopasta 6 pohjoiskoilliseen, tilan 1:218 alueella

Koordinaatit: P: 6949725,83; I: 414965,49; Z: pinta 110,02 m mpy

Max. syvyys: 46 cm

Koko: 1 x 1 m

Stratigrafia:

- 0-3 cm: tien sorastuskerros
- erikokoisten osittain palaneiden kivien muodostama kerros
- karkea sora/moreeni

Kaivausmetodi: kaivettu kerroksittain lapiolla ja lastalla, irrotettu maa-aines seulottu

Löydöt: pintaturpeessa mm. rautakettinkiä

Päätelmät: koekuopassa 7 on pinnalta palanut kiveys tai kivikko, jonka tarkempaa luonnetta ei saatu selvitettyä. Alueella on luonnonkivikoita ja tämäkin kiveys vaikutti luontaiselta.



Kuva 15. AKDG5629:14 Koekuoppa 7 pohjaan kaivettuna. Kuvattu etelästä. Kuva Esa Mikkola, Museovirasto



Kuva 16. AKDG5629:15 Koekuoppien 7 ja 8 sijainti suhteessa hirsivajaan. Vasemmalla Petri Suomala kaivaa koekuoppaa 7 ja oikealla Olli Eranti kuoppaa 8. Kuvattu etelästä. Kuva Esa Mikkola, Museovirasto



Kuva 17. AKDG5629:16 Koekuoppa 8 pohjaan kaivettuna. Kuvattu idästä rannan suunnasta. Kuva Esa Mikkola, Museo-  
virasto

### Koekuoppa 8

Sijainti: rantahietikolla hirsivajan edustalla sen koillispuolella, tilan 1:218 alueella

(Huom! koekuopan GPS-VRS:n mittaus vaikuttaa virheelliseltä, sillä alla olevat koordinaatit osoittavat vajan pohjoispuolelle, mahdollinen mittavirhe havaittu vasta jälkityövaiheessa)

Koordinaatit: P: 6949727,1; I: 414975,7; Z: pinta 109,6 m mpy

Max. syvyys: 55 cm

Koko: 1 x 1 m

Stratigrafia:

- 0-20 cm: vaalea hieno hiekka
- 20-22 cm: vanha turvekerros
- 22-45 cm: harmaa, veden huuhteleva puhdas hiekka
- > 45 cm: sora

Kaivausmetodi: kaivettu kerroksittain lapiolla ja lastalla, irrotettu maa-aines seulottu

Löydöt: ei löytöjä

Päätelmät: koekuopassa 8 ei merkkejä kiinteästä muinaisjännöksestä



Kuva 18. AKDG5629:17 Koekuopan 8 sijainti. Kuvattu lännestä. Kuva Esa Mikkola, Museovirasto

### Koekuoppa 9

Sijainti: lautarakenteisen vajan koillispuolella tieuran ja rannan välissä tilan 1:218 alueella

Koordinaatit: P: 6949709,90; I: 414966,06; Z: pinta 109,85 m mpy

Max. syvyys: 45 cm

Koko: 1 x 1 m

Stratigrafia:

- 0-3 cm: turve
- 3-4 cm: huuhtoutumiskerros
- >5 cm: puhdas huuhtoutuneelta vaikuttanut hiekka, jossa paikoin karkeamman soran kohtia

Kaivausmetodi: kaivettu kerroksittain lapiolla ja lastalla, irrotettu maa-aines seulottu

Löydöt: ei löytöjä

Päätelmät: koekuopassa 9 ei merkkejä kiinteästä muinaisjäännöksestä





Kuva 20. AKDG5629:18 Koekuoppa 9 pohjaan kaivettuna. Kuvattu idästä rannan suunnasta. Kuva Esa Mikkola, Museo-  
virasto

### Koekuoppa 10

Sijainti: tielinjalla tilan 1:353 alueella noin 8 metriä tilan 1:218 rajasta etelään

Koordinaatit: P: 6949683,83; I: 414945,00; Z: pinta 110,05 m mpy

Max. syvyys: 50 cm

Koko: 0,5 x 0,5 m

Stratigrafia:

- 0-50 cm: pikkukivien muodostamaa kivikkoa ja moreenisora

Kaivausmetodi: kaivettu lapiolla, ei seulottu

Löydöt: ei löytöjä

Päätelmät: koekuopassa 10 ei merkkejä kiinteästä muinaisjäännöksestä



Kuva 21. AKDG5629:19 Koekuoppa 10 pohjaan kaivettuna. Kuvattu pohjoisesta. Kuva Esa Mikkola, Museovirasto

### Koekuoppa 11

Sijainti: tilan 1:353 alueella rannan ja tieuran välisellä harjanteella  
 Koordinaatit: P: 6949681,01; I: 414951,68; Z: pinta 110,28 m mpy  
 Max. syvyys: 30 cm  
 Koko: 1 x 1 m

Stratigrafia:

- 0-5 cm: turvekerros
- 5-10 cm: huuhtoutumiskerros
- > 10 cm: puhdas hieno hiekka

Kaivausmetodi: kaivettu lastalla ja lapiolla, irrotettu maa-aines seulottu

Löydöt: ei löytöjä

Päätelmät: koekuopassa 11 ei merkkejä kiinteästä muinaisjäännöksestä

### Koekuoppa 12

Sijainti: tielinjalla tilan 1:353 alueella noin 23 metriä tilan 1:218 rajasta etelään  
 Koordinaatit: P: 6949667,84; I: 414936,98; Z: pinta 109,84 m mpy  
 Max. syvyys: 25 cm  
 Koko: 0,5 x 0,5 m

Stratigrafia:

- 0-18 cm: pikkukivien muodostamaa kivikkoa ja moreenisoraa
- 19-20 cm: heikosti erottuva vanha turve
- > 20 cm: puhdas vaalea hiekka, jossa paikoin karkeamman soran kohtia

Kaivausmetodi: kaivettu lapiolla, ei seulottu

Löydöt: ei löytöjä

Päätelmät: koekuopassa 12 ei merkkejä kiinteästä muinaisjäännöksestä



Kuva 22. AKDG5629:20 Koekuoppa 12 pohjaan kaivettuna. Kuvattu etelästä. Kuva Esa Mikkola, Museovirasto

### Koekuoppa 13

Sijainti: tielinjalla tilan 1:353 alueella noin 38 metriä tilan 1:1:218 rajasta etelään

Koordinaatit: P: 6949656,15; I: 414930,28; Z: pinta 108,50 m mpy

Max. syvyys: 30 cm

Koko: 0,5 x 0,5 m

Stratigrafia:

- 0-18 cm: pikkukivien muodostamaa kivikkoa ja moreenisoraa sekä harmaata hiekkaa
- 19-20 cm: vanha turve
- > 20 cm: puhdas vaalea hiekka, jossa paikoin karkeamman soran kohtia

Kaivausmetodi: kaivettu lapiolla, ei seulottu

Löydöt: ei löytöjä

Päätelmät: koekuopassa 13 ei merkkejä kiinteästä muinaisjäännöksestä



Kuva 22. AKDG5629:21 Koekuoppa 13 pohjaan kaivettuna. Kuvattu pohjoisesta. Kuva Esa Mikkola, Museovirasto

#### **Koekuoppa 14**

Sijainti: tielinjalla tilan 1:353 alueella noin 50 metriä tilan 1:218 rajasta etelään

Koordinaatit: P: 6949644,48; I: 414933,38; Z: pinta 108,55 m mpy

Max. syvyys: 35 cm

Koko: 0,5 x 0,5 m

Stratigrafia:

- 0-15 cm: pikkukivien muodostamaa kivikkoa ja moreenisoraa
- 16-18 cm: vanha turve
- > 18 cm: puhdas vaalea hiekka, jossa paikoin karkeamman soran kohtia

Kaivausmetodi: kaivettu lapiolla, ei seulottu

Löydöt: ei löytöjä

Päätelmät: koekuopassa 14 ei merkkejä kiinteästä muinaisjännöksestä



Kuva 23. AKDG5629:22 Koekuoppa 14 pohjaan kaivettuna. Kuvattu pohjoisesta. Kuva Esa Mikkola, Museovirasto

### Koekuoppa 15

Sijainti: tielinjalla tilan 1:353 alueella noin 60 metriä tilan 1:1:218 rajasta etelään

Koordinaatit: P: 6949633,99; I: 414918,16; Z: pinta 108,58 m mpy

Max. syvyys: 35 cm

Koko: 0,5 x 0,5 m

Stratigrafia:

- 0-18/22 cm: harmaanruskea sora
- 23-24 cm: vanha turve
- 24-27 cm: ohut huuhtoutumiskerros, lähes valkoista hiekkaa
- > 27 cm: puhdas vaalea hiekka, jossa paikoin karkeamman soran kohtia

Kaivausmetodi: kaivettu lapiolla, ei seulottu

Löydöt: ei löytöjä

Päätelmät: koekuopassa 15 ei merkkejä kiinteästä muinaisjännöksestä



*Kuva 24. AKDG5629:23 Koekuopan 15 sijainti uimarannalle ja kesäasunnolle vievällä vanhalla tiepohjalla. Kuvattu etelälounaasta. Kuva Esa Mikkola, Museovirasto*



*Kuva 25. AKDG5629:24 Koekuoppa 15 pohjaan kaivettuna. Kuvattu pohjoiskoillisesta. Kuva Esa Mikkola, Museovirasto*

### Koekuoppa 16

Sijainti: tilan 1:353 alueella rannan ja tieuran välisellä harjanteella tilan 1:218 rajasta noin 12 metriä etelälounaaseen

Koordinaatit: P: 6949675,79; I: 414946,99; Z: pinta 109,58 m mpy

Max. syvyys: 20 cm

Koko: 1 x 1 m

Stratigrafia:

- 0-5 cm: turvekerros
- 5-15 cm: harmaanruskea hiekka
- > 15 cm: vaaleanruskea hieno hiekka

Kaivausmetodi: kaivettu lastalla ja lapiolla, irrotettu maa-aines seulottu

Löydöt: ei löytöjä

Päätelmät: koekuopassa 16 ei merkkejä kiinteästä muinaisjäännöksestä.



Kuva 26. AKDG5629:25 Koekuoppa 16 pohjaan kaivettuna. Kuvattu idästä rannan suunnasta. Kuva Esa Mikkola, Museovirasto

### Koekuoppa 17

Sijainti: tilan 1:353 alueella rannan ja tieuran välisellä harjanteella

Koordinaatit: P: 6949669,02; I: 414948,63; Z: pinta 109,84 m mpy

Max. syvyys: 30 cm

Koko: 1 x 1 m

Stratigrafia:

- 0-5 cm: turvekerros
- 5-10 cm: huuhtoutumiskerros (vaaleanharmaata hiekkaa)
- > 10 cm: puhdas hieno hiekka

Kaivausmetodi: kaivettu lastalla ja lapiolla, irrotettu maa-aines seulottu

Löydöt: ei löytöjä

Päätelmät: koekuopassa 11 ei merkkejä kiinteästä muinaisjäännöksestä

**Koekuoppa 18**

Sijainti: tilan 1:353 alueella rannan ja tieuran välisellä harjanteella

Koordinaatit: P: 6949660,73; I: 414949,04; Z: pinta 109,61 m mpy

Max. syvyys: 30 cm

Koko: 1 x 1 m

Stratigrafia:

- 0-5 cm: turvekerros
- > 5 cm: löyhää veden huuhtomaa dyynihiekkaa

Kaivausmetodi: kaivettu lastalla ja lapiolla, irrotettu maa-aines seulottu

Löydöt: ei löytöjä

Päätelmät: koekuopassa 11 ei merkkejä kiinteästä muinaisjäännöksestä

**Koekuoppa 19**

Sijainti: tilan 1:353 alueella rannan ja tieuran välisellä metsäisellä harjanteella

Koordinaatit: P: 6949650,36; I: 414938,70; Z: pinta 109,76 m mpy

Max. syvyys: 40 cm

Koko: 1 x 1 m

Stratigrafia:

- 0-5 cm: turvekerros
- > 5 cm: puhdas hieno hiekka, veden huuhtoma, dyynimäinen muodostuma

Kaivausmetodi: kaivettu lastalla ja lapiolla, irrotettu maa-aines seulottu

Löydöt: ei löytöjä

Päätelmät: koekuopassa 11 ei merkkejä kiinteästä muinaisjäännöksestä



Kuva 27. AKDG5629:26 Koekuopan 19 sijainti rannan ja tieuran välisellä harjanteella. Kuvattu etelästä. Kuva Esa Mikkola, Museovirasto



## 6. YHTEENVETO

Tutkimusten tarkoituksena oli selvittää, onko Kivikirveentie 60:ssa sijaitsevalle vapaa-ajanasunnolle vedettävän vesijohdon ja painesiirtoviemärin tulevalla kaivulinjalla muinaismuistolain tarkoittamaa kiinteää muinaisjäännöstä sekä selvittää tarvitaanko kohteessa tarkempia arkeologisia tutkimuksia. 120 metrin pituisesta kaivulinjasta suurin osa sijoittuu Summassaari Uimaranta –nimisen kivi- ja rautakautisen asuinpaikka-alueen muinaisjäännösrekisteriin merkityn aluerajauksen sisäpuolelle.

Tutkimukset toteutettiin valtion varoin, sillä kyseessä oli pienehkö yksityinen hanke. Museoviraston koekai-vausryhmä toteutti tutkimukset syyskuun viimeisellä viikolla. Tutkimuksissa todettiin, että tulevan kaivulinjan alueella ei ole kiinteää muinaisjäännöstä, sillä linja kulkee vanhan soranottoalueen kautta ja käytöstä poistunutta tielinjaa pitkin. Keski-Suomen maakuntamuseon pyynnöstä samalla selvitettiin muinaisjäännösalueen ulottumista vanhan tonttitien ja hiekkarannan välisellä noin kymmenen metriä leveällä kannaksella. Kannak- sen kohdalla oli voimakkaasti huuhtoutunutta tai muutoin veden huuhtelemaa tulvahiekkaa eikä yhdestäkään koekuopasta tavattu esihistorialliseen aikaan ajoittuvia rakenteita tai saatu talteen löytöjä.

Näiden tutkimusten perusteella kaivulinjan tarkemmalle tutkimiselle ei näyttäisi olevan tarvetta. Summas- saari Uimaranta –nimisen kohteen muinaisjäännösrekisteriin merkitty aluerajaus tulisi myös tarkistaa.

## LÄHTEET

Painetut lähteet ja kirjallisuus:

Muurimäki, Eero 1992, Sukupolvien ketju. Sisämaan esihistoria. Saarijärven museo.

Painamattomat raportit Kulttuuriympäristön palveluikkunan [www.kyppi.fi](http://www.kyppi.fi) Kulttuuriympäristön tutkimusraportit-palvelussa:

Leskinen Sirpa 2001. SAARIJÄRVI [62] SUMMASSAARI UIMARANTA. Kivi- ja rautakautisen asuinpaikan kaivaus 2001. Tutkimuskertomus. Museovirasto. Arkeologian osasto.

Leskinen Sirpa 2002. SAARIJÄRVI [62] SUMMASSAARI UIMARANTA. Esihistoriallisen asuinpaikan kaivaus 2002. Tutkimuskertomus. Museovirasto. Arkeologian osasto.

## DIGIKUVALUETTELO

- AKDG5629:1 Summassaaren uimaranta. Kuvattu pohjoisesta. Kuva Esa Mikkola
- AKDG5629:2 Yleiskuva Uimarannan asuinpaikka-alueen edustan rantahietikolle. Kuvattu etelästä. Kuva Esa Mikkola, Museovirasto
- AKDG5629:3 Panoraama tutkimusalueesta. Kuvattu pohjoisesta. Kuvat Esa Mikkola, kuvankäsittely Vesa Laulumaa, Museovirasto
- AKDG5629:4 Tuleva kaivulinja vanhalla tonttitiellä tontilla 1:218. Kuvattu etelälounaasta. Kuva Esa Mikkola, Museovirasto
- AKDG5629:5 Tuleva kaivulinja vanhalla tonttitiellä yleisen uimarannan kohdalla. Kuvattu etelälounaasta. Kuva Esa Mikkola, Museovirasto
- AKDG5629:6 Koekuoppa 1. Kuvattu pohjoiskoillisesta. Kuva Esa Mikkola, Museovirasto
- AKDG5629:7 Koekuoppa 2. Etelälounaasta.. Kuva Esa Mikkola, Museovirasto
- AKDG5629:8 Koekuoppa 3. Etelälounaasta.. Kuva Esa Mikkola, Museovirasto
- AKDG5629:9 Koekuoppa 4 pohjaan kaivettuna. Kuvattu etelästä. Kuva Esa Mikkola, Museovirasto
- AKDG5629:10 Koekuoppa 5 pohjaan kaivettuna. Kuvattu etelälounaasta. Kuva Esa Mikkola, Museovirasto
- AKDG5629:11 Koekuoppa 6 pohjaan kaivettuna. Kuvattu idästä. Kuva Esa Mikkola, Museovirasto
- AKDG5629:12 Koekuoppa 6 pohjaan kaivettuna. Kuvattu lounasta. Kuva Esa Mikkola, Museovirasto
- AKDG5629:13 Koekuoppa 6. Kuvattu etelälounasta. Kuva Esa Mikkola, Museovirasto
- AKDG5629:14 Koekuoppa 7 pohjaan kaivettuna. Kuvattu etelästä. Kuva Esa Mikkola, Museovirasto
- AKDG5629:15 Koekuoppien 7 ja 8 sijainti suhteessa hirsivajaan. Vasemmalla Petri Suomala kaivaa koekuoppaa 7 ja oikealla Olli Eranti kuoppaa 8. Kuvattu etelästä. Kuva Esa Mikkola, Museovirasto
- AKDG5629:16 Koekuoppa 8 pohjaan kaivettuna. Kuvattu idästä rannan suunnasta. Kuva Esa Mikkola, Museovirasto
- AKDG5629:17 Koekuopan 8 sijainti. Kuvattu lännestä. Kuva Esa Mikkola, Museovirasto
- AKDG5629:18 Koekuoppa 9 pohjaan kaivettuna. Kuvattu idästä rannan suunnasta. Kuva Esa Mikkola, Museovirasto
- AKDG5629:19 Koekuoppa 10 pohjaan kaivettuna. Kuvattu pohjoisesta. Kuva Esa Mikkola, Museovirasto
- AKDG5629:20 Koekuoppa 12 pohjaan kaivettuna. Kuvattu etelästä. Kuva Esa Mikkola, Museovirasto
- AKDG5629:21 Koekuoppa 13 pohjaan kaivettuna. Kuvattu pohjoisesta. Kuva Esa Mikkola, Museovirasto
- AKDG5629:22 Koekuoppa 14 pohjaan kaivettuna. Kuvattu pohjoisesta. Kuva Esa Mikkola, Museovirasto
- AKDG5629:23 Koekuopan 15 sijainti uimarannalle ja kesäasunnolle vievällä vanhalla tiepohjalla. Kuvattu etelälounaasta. Kuva Esa Mikkola, Museovirasto
- AKDG5629:24 Koekuoppa 15 pohjaan kaivettuna. Kuvattu pohjoiskoillisesta. Kuva Esa Mikkola, Museovirasto
- AKDG5629:25 Koekuoppa 16 pohjaan kaivettuna. Kuvattu idästä rannan suunnasta. Kuva Esa Mikkola, Museovirasto
- AKDG5629:26 Koekuopan 19 sijainti rannan ja tieuran välisellä harjanteella. Kuvattu etelästä. Kuva Esa Mikkola, Museovirasto