



Mustamaan pohjoispuolen hylky

MV 1000039819

Laatija: T.Laaksonen, kansikuva David P

Tutkimus: 2019+2020 T.Laaksonen, 2020 Sukellusseura H2O ry

Pvm.: 11.7.2020

Raportti: rev.3

Tutkimusmuoto: SI, ROV, VA-Kuvaus, Kajoamaton inventointi 6/2020

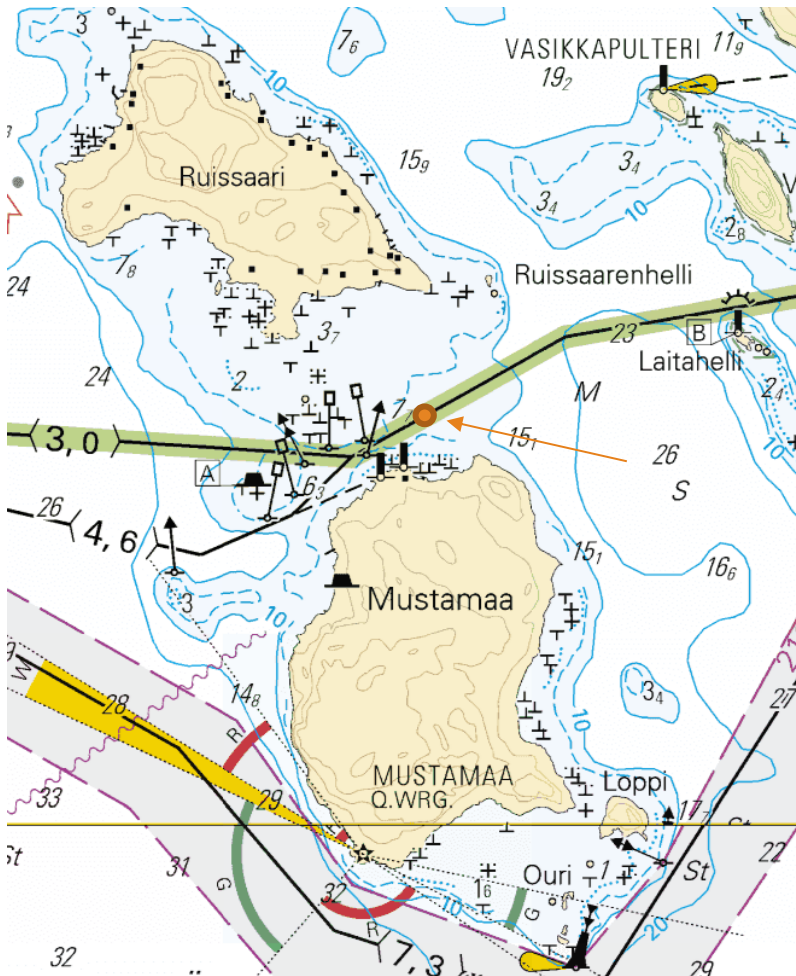
Syvyysalue: 10-13m

Laitteet: DE340, Helix, UWTF ROV, Sony, Canon

Kohteen tallenteet

- SI data, ROV video, Video ja kuvat TL, RE ja AK





Mustamaan pohjoispuolen hylky



Aiempien tutkimusten tueksi, Mustamaan pohjoispuolen hyllylle tehtiin kajoamaton inventointi Sukellusseura H2O:n MA-jaoksen kesäleirillä.

Leirin aikana hyllyllä tehtiin mittauksia perinteisin keinoin mittanauhalla, kohdetta kuvattiin sekä kohteella tehtiin tarkentavia silmämääräisiä tutkimuksia.

Mustamaan pohjoispuolen hylky

MV 1000039819

Alkutiedot:

Virolahdella, Mustamaan pohjoispuolelta löytyi 2019 hyllynetsintä luotauksissa anomalia joka tarkemmissa ajoissa varmistui erittäin varmasti puurunkoisen aluksen hyllyksi. Hylky makaa n.12-13m syvyydessä paikalleen hajonneena, 4.6m veneväylän alla.

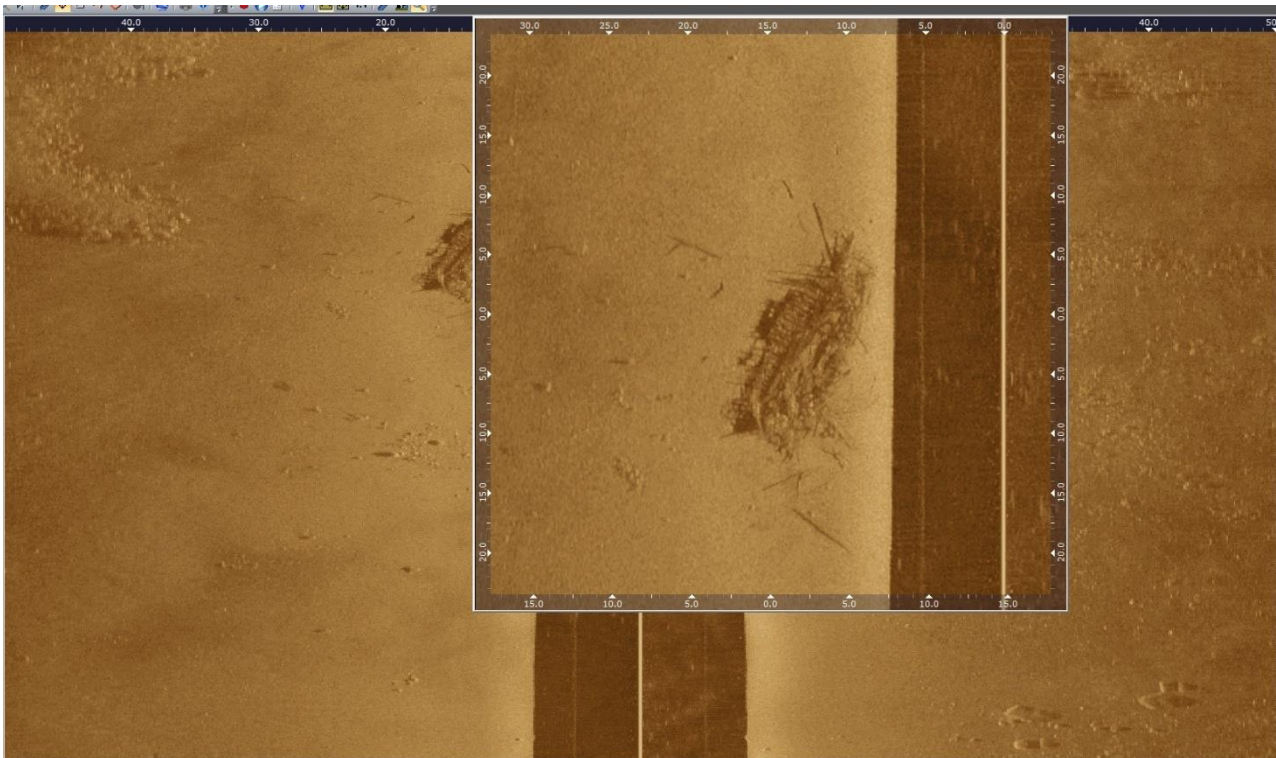
Mustamaan pohjoispuolen hylky

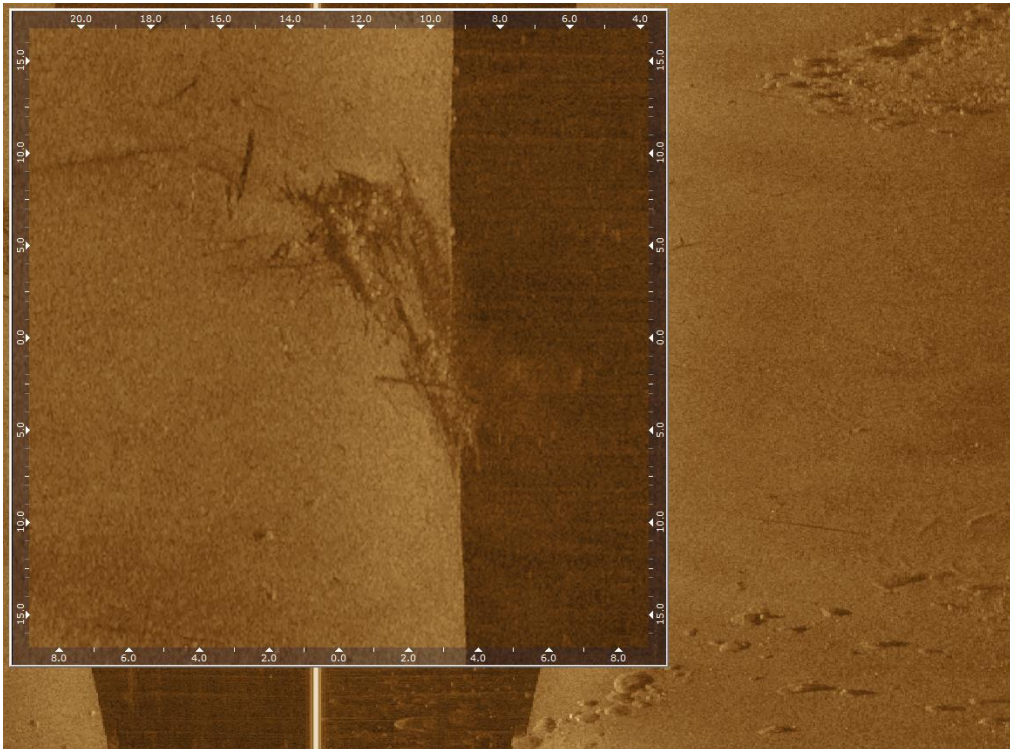


Ns. tarkkuusvedoista saatiin riittävän hyvä luotauskuva aikaiseksi josta suurennettuna erottaa toisen kyljen kaatuneen ulospäin ja josta näkee myös kylkikaaret. Vaikka kohde näyttää luhistuneelta, kuvista on havaittavissa se että hylky on saattanut hajota paikalleen koska hylkykenttä ei ulotu kauas itse hylystä, hylkykentän koko ohjelmasta mitattuna n.20x9m, hyllyn ehjin osuus n. 16x5m. Muutamia yksittäisiä puuosia löytyy muutaman kymmenen metrin päässä hyllyn itäpuolelta.

Löytöhetkellä, kohteella ei suoritettu pinnanalaista tutkimista (ROV) koska veneväylällä oli jonkin verran veneliikennettä. Ensimmäinen ROV kuvaus suoritettiin Joulukuussa 2019 jolloin saatiin ensimmäisiä tarkempia kuvia kohteesta jossa erottui esim iso ankkuripeli, sikoköli, limilaudoitettu laita.

Kohteen koordinaatit: 60°26,598'N 27°32.765'E





Tutkimus 6/2020 :

Aluksen pituus 17m ja leveys 7m, limisaumainen ja puutapitettu (kuva 2).

Aluksen keulaosassa, vasemmalla laidalla on nähtävissä isompi kasa tiiliä ryppäänä (kuva 3) sekä aluksen keulaosassa, kölilinjan lähellä mahdollisia ballastikiviä. Keulassa on puosa jossa maston kolo, keulapuun jalus?

Sikökölissä havaittavissa yksi maston kolo. Keskilaiivassa, sikokölin vasemmalla puolella ankkuripeli jonka pituus 378cm ja halkaisija 50cm. Ankkuripelin keskikohdalla räikkähammastus.

Ankkuripelin kohdalla, aluksen ulkopuolella naara-ankkuri josta hävinnyt jo osa piikeistä (kuva 4).

Ankkuripelin ja sikokölin puolella välissä, aluksen perän suuntaan on aluksen perärangka jossa ulkokarneerauksen lovetuksia. Loveuksien muodosta ja suunnasta voisi olettaa kyseessä olleen teräväperäinen alus (kuva 5).

Aluksen perässä, hyllyn ulkopuolella luonnonjuurista valmistettuja V polvia (kuva 1).

Aluksen perässä, sikokölin päässä upotus perärangalle.

Aluksen puuaines on havupuuta, kuusi tai mänty.



Yhteenvedo:

Kyseessä on limisaumaisen, yksimastoisen puualuksen hylky joka on luhistunut, mutta aluksen muoto on osittain tunnistettavissa. Aluksen kokoluokka ja tyyppi voisi viitata talonpoikaisalukseen tai pieneen rannikkopurteen.

Silmämääräinen ikämääritys eroosiojälkiin ja puuainekseen verraten antaa laajan ikämäärityksen, vieden 1600-1800 luvulle. Hyllyn koko, muoto ja rakennustapa vastaa Tallinnan Lennusataman museossa nähtävillä olevaa 1600 luvun alusta mutta koska hylky on pienveneväylän alla sekä pohjan topografia muodostaa virtaavan paikan joka kuluttaa hylkyä, hylky voi olla myös paljon nuorempi. On silti syytä epäillä hyllyn olevan selkeästi yli 100 vuotias.

Alus makaa pohjalla lähes suorassa, keula hieman sedimenttiin uponneena ja peräosa hieman irti pohjasta.

Eroosion johdosta hyllyn laidoista on hävinnyt laitojen yläosat mutta pohjaosa on jäljellä. Styrrpuurin kylkiosa on säilynyt paremmin mutta mahdollisesti katkennut kölilinjan kohdalta.

Käyttö ja rahtiesineistöä, peräsintä eikä mastoja hylkykentällä havaittu.

Hyllyllä on ollut usein heikohko näkyvyys karikolta virtaavan veden vuoksi.

Aiemmat tutkimukset:

Löydetyn hyllyn sijainti ei vastaa hylt.net:ssä kirjoitettua selostusta läheisestä hylkyvihjeestä.

Hylkyvihjeen mukaan karikon länsipuolella on tarttunut hyllynosia verkkoon mutta ei ole poissuljettu etteikö kalastajan tarina verkkoon kiinnijääneestä plokista pitäisi paikkansa, aluksesta on voinut kellua yksittäisosa kauemmaksi hylystä.

Vaikkakaan luotauskuvista ei pystynyt erottamaan yhtään hylkyyn viittaavaa viitettä alkuperäisen sijainnin mukaiseen paikkaan jossa verkot ovat jääneet kiinni, nykyisen väylän kohdalla on kulkenut 18 jalan väylä jo 1800 luvulla ja järjestelmällistä viistokaikuluotausta suoritettiin vain merimerkkien ja karikon läheisyydessä, hylkyvihjeen mukaisesta paikasta.



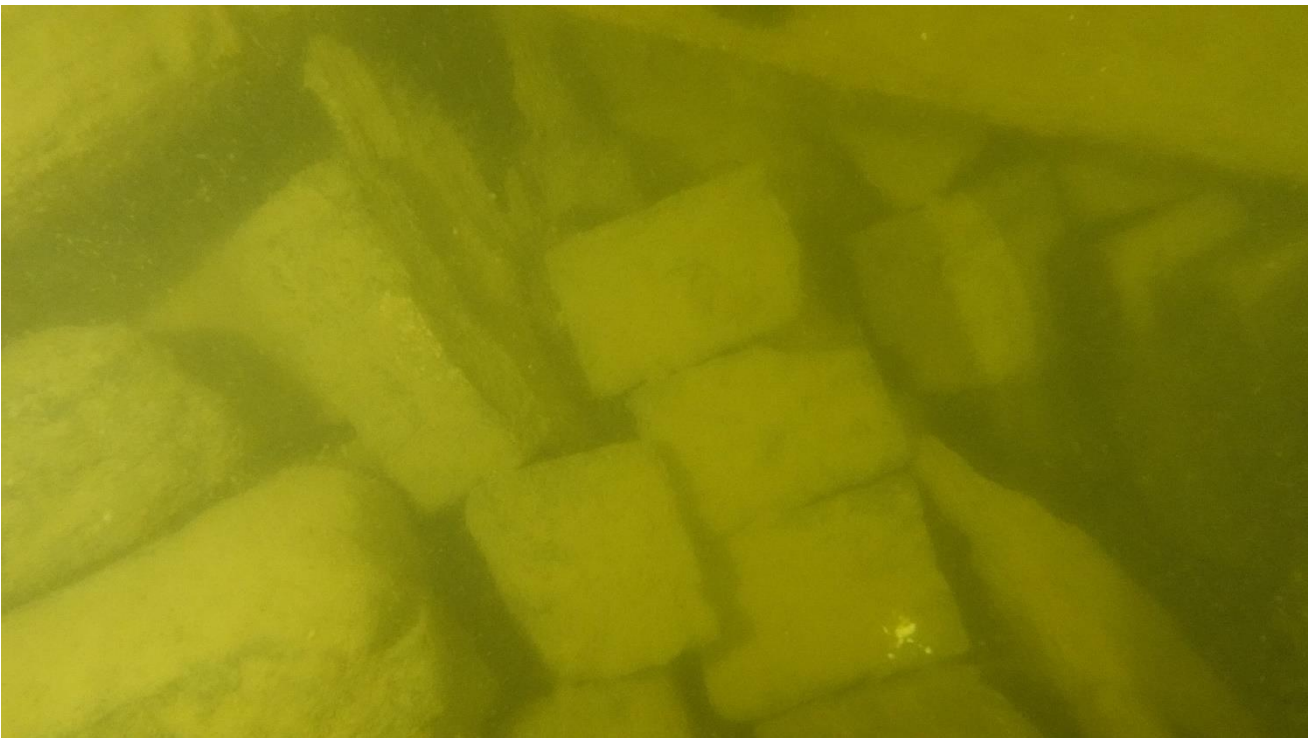
Kuvia:



Kuva 1, Ortokuva photogrammetria mallista, R.Eller



Kuva 2, Limisauma, T.Laaksonen



Kuva 3, Tiiliä, A.Kapanen



Kuva 4, Naara-ankkuri, A.Kapanen



Kuva 5, Peräranka, A.Kapanen