

**TUTKIMUSRAPORTTI**

# SASTAMALA

## Tulonen

Koekaivaus rautakautisen polttokalmiston lähialueella

30.10.-1.11.2018



AKDG 5584:7



**Museovirasto**

ARKEOLOGISET KENTTÄPALVELUT

KOEKAIVAUSRYHMÄ

ESA MIKKOLA

## Tiivistelmä

Sastamalan Karkun Palvialassa Tulosen rautakautisella polttokenttäkalmistolla sijaitsevalle kiinteistölle tullaan asentamaan uusi viemäriputki. Pirkanmaan maakuntamuseo edellytti viemäriin arkeologista tutkimista, sillä muinaisjäännöksen maanalaisia rajoja ei tunneta ja putkilinja kulkee vain metrin päässä muinaisjäännösrekisteriin merkitystä aluerajauksesta. Tutkimukset toteutettiin avaamalla viemäriin kaivulinjalle koekuoppia. Tutkimuksissa Tulosen polttokalmisto todettiin olevan kokonaan tutkittu hankealueen osalta.

*Kannen kuva: Tutkimusalue Rantasten kesämökin pihalla. Kuvassa Sara Perälä ja Olli Eranti. Kuvattu pohjoisesta. AKDG5999:2*

## Sisällysluettelo

Tiivistelmä	
Sisällysluettelo	1
Arkisto- ja rekisteritiedot	2
Sijaintikartat	3
1. JOHDANTO	5
2. TUTKIMUSHISTORIA	6
3. KOHTEEN SIJAINTI, LUONNONYMPÄRISTÖ JA LÄHIKOHTEET	9
4. TUTKIMUSMENETELMÄT	12
5. KOEKUOPAT	15
6. YHTEENVETO	21
LÄHTEET	22
DIGIKUVALUETTELO	23
Yleiskartat	

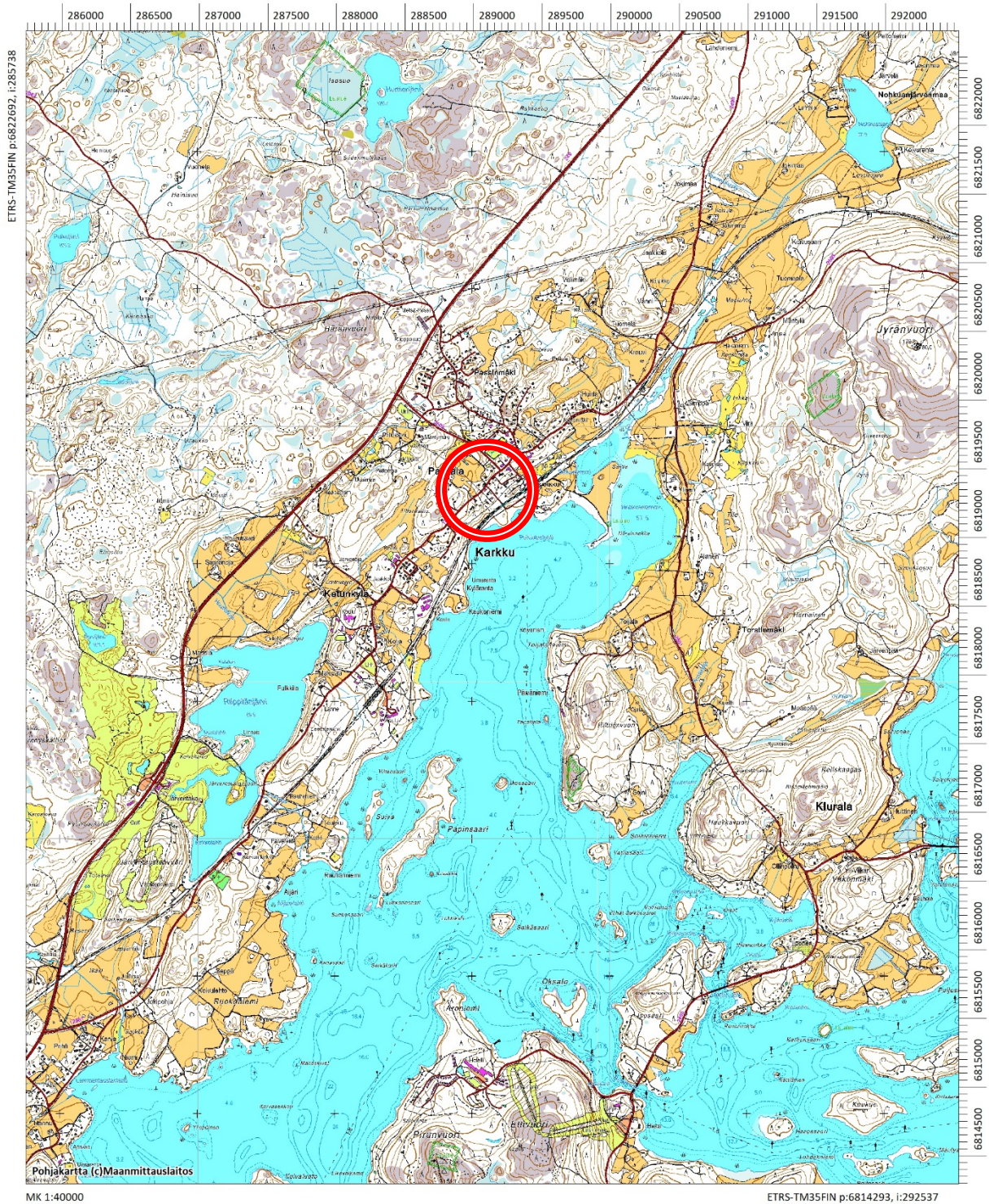
## Arkisto- ja rekisteritiedot

Kohteen nimi:	SASTAMALA Tulonen
Kohteen aiemmat nimet:	Karkku Palviala Tulonen, Palviala Tuomisto, Palviala Järviö
Muinaisjäännöksen laji, tyyppi ja tyyppin tarkenne:	Kiinteä muinaisjäännös, hautapaikat, polttokenttäkalmistot
Ajoitus:	Rautakautinen, lähinnä viikinkiaikainen
Muinaisjäännösrekisterinumero:	912010031
Tutkimuksen laatu:	Koekaivaus
Kenttätyönjohtaja:	Esa Mikkola, FM
Avustava tutkija:	Janne Rantanen, FM
Apulaistutkija:	Sara Perälä, FM
Kaivausapulainen:	Petri Suomala
Tutkimuksen rahoittaja:	Museovirasto (virkatyö)
Kenttätyöaika:	30.10.-1.11.2018
Avatun alueen pinta-ala:	5 m <sup>2</sup>
Maakunta:	Pirkanmaa
Kaupunki, kylä:	Sastamala, Palviala
Kiinteistötunnus:	790-51-16-1
Peruskartta, TM35-lehtijako:	M3433B3
Peruskartta, Yleislehtijako:	2121 08 Karkku
Tutkitun alueen keskikoordinaatit:	N: 6818505 E: 289132 (ETRS-TM35FIN)
Tutkitun alueen korkeus:	Z: 68–69 m mpy (N2000)
Kohteen osoite:	Sahurinkuja 6, 38100 Sastamala
Löydöt:	KM 41848, diar. 4.4.2019 pala pronssivarrasta ja yksi rautakautinen sa- viastianpala
Aikaisemmat tutkimukset:	1908 A. Hackman, kaivaus 1909 A. Hackman, kaivaus 1911 A. Hackman, kaivaus 1914 A.M. Tallgren, kaivaus 1915 A. Europaeus, tarkastus 1949 A. Erä-Esko, inventointi 1994 T. Heikkurinen-Montell, tarkastus 1996 U. Rajala, inventointi
Aikaisemmat löydöt:	KM5203:1-186 (alanumerot 1-42 Frans Tulosen löydöt, Hackmanin vuoden 1908 löydöt alnumeroilla 43-186) KM5352:249-338 (Hackmanin vuoden 1909 löydöt) KM5853:1-172 (Hackmanin kesäkuun 1911 löydöt) KM5868:1-154 (alanumerot 1-18 Frans Tulosen kaivelulöytöjä, alanu- merot 19-152 Hackmanin heinäkuun 1911 löytöjä, alumerot 153 ja 154 rautatien vierestä) KM6398:1-4 (Frans Tulosen perunamaalöydöt) KM6671:1-72 (Tallgrenin vuoden 1914 löydöt) KM29560:1-21 (Ulla Rajalan 1996 inventointilöydöt)
Digikuvat:	AKDG5584:1-23
Kartat:	Yleiskartta 1:200, A3 Yleiskartta 1:200, A3 karttaan merkitty aiemmat kaivausalueet
Liitteet:	-
Tutkimusraportti:	Museoviraston arkisto, Helsinki

# SASTAMALA Tulonen

N: 6818493 E: 289138 (ETRS-TM35FIN) Z: 68-69 (N2000)

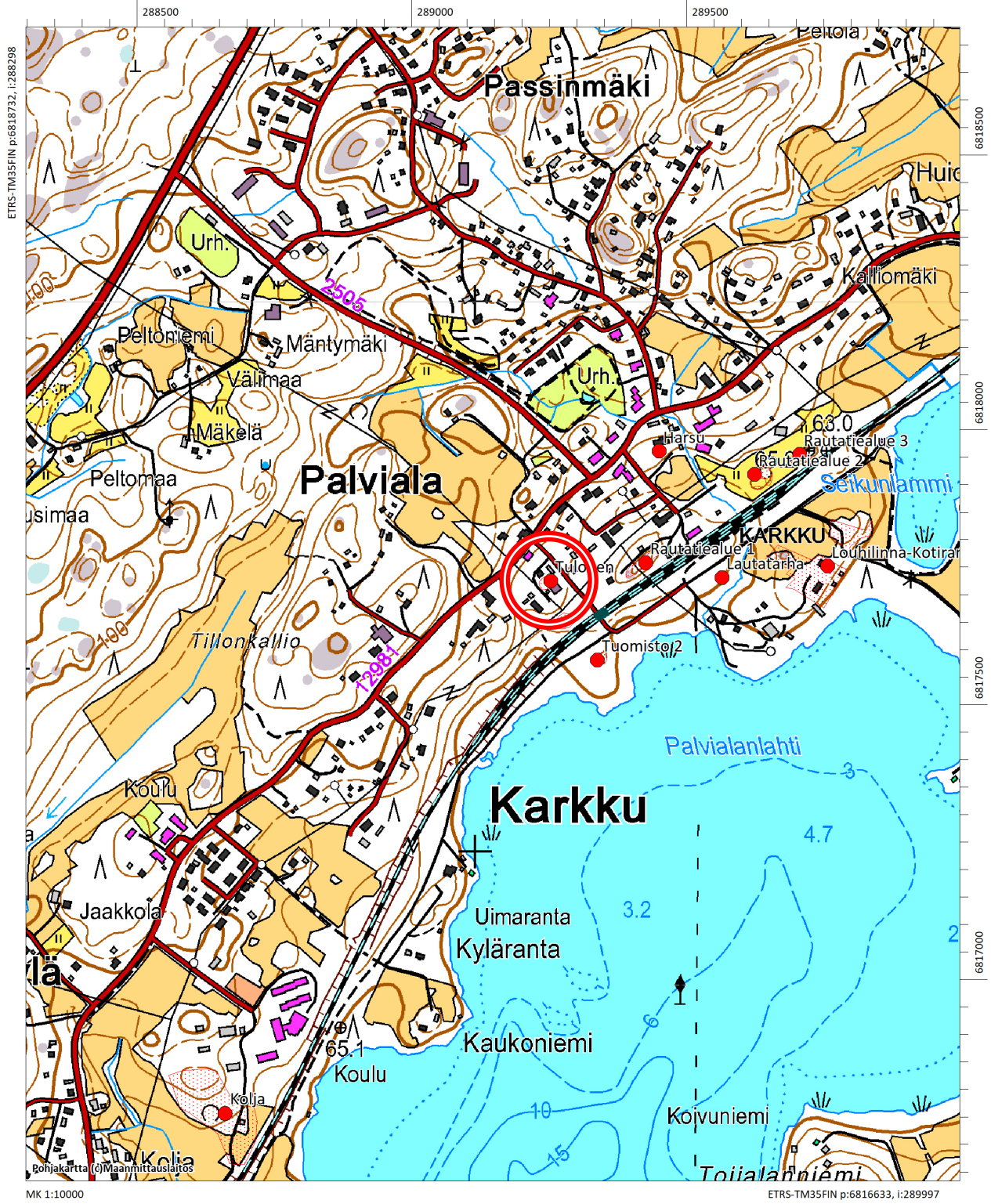
1: 40 000



# SASTAMALA Tulonen

N: 6818493 E: 289138 (ETRS-TM35FIN) Z: 68–69 (N2000)

1: 10 000



## 1. JOHDANTO

Sastamalan Karkun Palvialassa osoitteessa Sahurinkuja 6 sijaitsevan kiinteistön 790-51-16-1 pihalla on tarkoitus kaivaa 120 cm syvä ja noin 20 metriä pitkä viemäriputkikaivanto. Kaivanto sijoittuu Tulosen viikinkiaikaisen polttokenttäkalmiston (muinaisjäännösrekisteritunnus 912010031) aluerajauksen koillis- ja pohjoispuolelle, paikoin vain metrin päähän muinaisjäännösrekisterissä olevasta aluerajauksesta. Pirkanmaan maakuntamuseo katsoi asiasta antamassaan lausunnossa (diar. 504/2018), että alueella on tehtävä koekaivauksia ennen hankkeen toteuttamista.

Koska kyseessä on pieni yksityinen hanke, koetutkimukset tehtiin Museoviraston virkatyönä. Pirkanmaan maakuntamuseo antoi 22.10.2018 Museoviraston koekaivausryhmälle koekaivausta koskevan toimeksianton. Koekaivaukset toteutettiin viikolla 44 eli loka-marraskuun vaihteessa. Kenttätyöjohtajana oli FM Esa Mikkola. FM Janne Rantanen toimi avustavana tutkijana ja FM Sara Perälä toimi apulaistutkijana. Kaivausapulaisena oli Petri Suomala.

Tutkimukset tehtiin käytännössä kolmessa päivässä 30.10.-1.11.2018 vuodenaikaan nähden melko hyvien sääolojen vallitessa, sillä viikolla 43 Sastamalaan satanut lumi oli pääosin sulanut eikä maa ollut vielä rou-dassa. Tontin savinen maaperä oli tosin hyvin märkää.

Tutkimuksissa tulevalle kaivantolinjalle avattiin neljä 1 x 1 metrin laajuista koekuoppaa sekä yksi 0,5 x 0,5 m laajuinen koekuoppa. Kaivantolinjan eteläreunalle avattiin kaksi 0,5 x 0,5 m laajuista koekuoppaa. Muinaisjäännösrekisterissä olevan aluerajauksen sisäpuolelle avattiin vielä yksi 0,5 x 0,5 m laajuinen koekuoppa. Koekuopat olivat joko löydöttömiä tai niistä saatiin talteen lähinnä modernia rakennusjätettä ja roskia. Yhdestä koekuopasta löydettiin yksi pala rautakautista keramiikkaa ja toisesta pronssivartaan kappale. Löydöt tulivat sekoittuneista kerroksista. Muinaisjäännösalueelle avattua kuoppaa lukuun ottamatta maaperä koekuoppien kohdalla oli savista ja pääosin sekoittunutta. Muinaisjäännösalueen sisäpuolelle tehdyn koekuopan maannos oli silttiä ja/tai hienoa hiekkaa sekä hyvin kivistä.

Tulosen polttokenttäkalmisto ei näiden tutkimusten perusteella jatku muinaisjäännösrekisterissä olevan aluerajauksen koillis- ja pohjoispuolelle. Kalmisto näyttää myös tulleen melko tarkkaan tutkituksi vuosien 1908, 1909, 1911 ja 1914 kaivauksissa. Vuonna 1914 A.M. Tallgren totesikin, että ”Kaivauksia tällä kalmistolla ei enää vast’edes voi jatkaa”. Tutkimatta jääneet kalmiston osat ovat pellonraivauksessa sekä myöhemmässä maankäytössä ilmeisesti täysin tuhoutuneet lukuun ottamatta kellarin itäpuolella sijainneen ulkorakennuksen eteläpuolella sijaitsevaa kohtaa.

Helsingissä 19.12.2018



Esa Mikkola, FM

## 2. TUTKIMUSHISTORIA

Tulosen polttokenttäkalmisto löytyi vuonna 1908 Tuomiston tilaan kuuluvalta uudisrakennustontilta Karkun pitäjän Palvialan kylästä. Viikinkiaikaiset korut, esineet ja aseet olivat tulleet esille työnjohtaja Frans Tulosen pihamaan eteläreunalle kellarikuoppaa kaivettaessa. Tieto löydöstä päätyi syyskuussa 1908 pääkaupungissa ilmestyneen lehden uutisen myötä Muinaistieteellisen toimikunnan tietoon. Alfred Hackman lähti virkamatkalle<sup>1</sup> Karkkuun<sup>2</sup> ja hankki Frans Tulosen löytämät esineet Historiallisen museon eli nykyisen Kansallismuseon kokoelmiin (löydöt KM 5203:1-42). Hackman toteutti Tulosen pihamaalla myös kaivaustutkimuksia, sillä kellarikuoppaa oli tarkoitus laajentaa sekä lisäksi rakentaa kivivalli kellarin ja sen länsipuolella sijainneen ulkorakennuksen väliin. Hackman avasi kaivausalueensa kellarikuopan etelä- ja länsipuolelle. Piha-alueelta tutkittiin 16 metriä pitkä ja kolme metriä leveä alue, jonka pinta-ala on noin 45 m<sup>2</sup>. Heti turpeen alta tuli esille tumma kulttuurikerros, jossa oli runsaasti löytöjä. Alue oli tiheän kiveyksen peitossa. Erikokoisista kivistä muodostuneessa kiveyksessä oli kahdesta kolmeen kivikerrosta. Löytöjä ja palanutta luuta tuli esille myös kivien alta. Kaivauksen löytöaineisto (KM 5203:43-186) ajoittuu pääosin viikinkiaikaan. Löytöjen joukossa on mm. miekan kahvan katkelma sekä putkellinen keihäänkärki, pyöreä kupurasolki, hevosenkenkäsolkia sekä niiden katkelmia, riipuksia, rannerenkaita sekä sormuksia, arabialainen hopearaha, lasihelmiä, pronssiheloja, veitsiä, parit kuulaimet sekä tulusrauta. Kaivaukselta saatiin talteen myös yli 1,4 kg palanutta luuta.



*Kuva 1. A. Hackmanin kaivauskuvat vuoden 1908 kaivaukselta. Tulosen kellarin länsipuolen kaivausalue. Kuvattu kaakosta. Levy 3016.*

Tutkimuksia jatkettiin kesäkuussa 1909, jolloin avattiin aluetta kellarin kaakkois- ja itäpuolelle. Kolmen päivän aikana tutkittiin 10 metriä pitkä metristä kuuteen metriin leveä alue. Hackmanin laatiman kartan perusteella

<sup>1</sup> Samalla virkamatkalla Hackman tutki sahanhoitaja Johan Kosken tontin löytöpaikkaa, joka sijaitsi muutaman sadan metrin päässä Tulosen löytöpaikasta. Kosken tontti tunnetaan nykyisin nimellä Louhilinna-Kotiranta.

<sup>2</sup> Karkku liitettiin vuonna 1973 Vammalan kauppaltaan. Vammalasta tuli vuonna 2009 Sastamalan kaupunki, kun se yhdistyi Mouhijärven ja Äetsän kuntien kanssa.



tutkittu alue on ollut noin 30 m<sup>2</sup> laajuinen. Kalmistossa oli kahdesta kolmeen kivikerrosta. Tutkimuskertomukseen piirretyn profiilin mukaan 10 cm paksun turpeen alla on noin 40-45 cm paksuudelta kiviä ja kalmistokerrosta löytöineen. Kalmiston alueella pohjamaa on savisemmasta ympäristöstä poiketen hiesua ja hienoa hiekkaa. Vuoden 1909 kaivauksen löytöaineistossa (KM 5352:249-338) on vain yksi keihäänkärki, mutta sitäkin enemmän koruja ja niiden katkelmia sekä yksi saksalainen hopearaha. Palaneita luita saatiin talteen yli 1,6 kg.



*Kuva 2. A. Hackmanin ottama yleiskuva vuoden 1909 kaivauksesta. Kuvattu rautatieltä. Kaivauskohde on kuvan oikeassa ylä laidassa. Levy 3032.*

Alfred Hackman palasi Tuloseen tekemään tutkimuksia vielä kesäkuussa 1911. Tällöin avattiin 8,4 pitkä kaivausalue, jonka leveys vaihteli kahdesta ja puolesta metristä kuuteen metriin. Kaivausalue avattiin pääosin kellarin luoteis- ja pohjoispuolelle. Löytöaineisto on luetteloitu numeroille KM 5853:1-172. Kesäkuun tutkimusten jälkeen Frans Tulonen jatkoi luvatta pihamaan kaivelua (KM 5868:1-18). Löytöjen vuoksi Hackman palasi heinäkuussa Palvialaan jatkamaan tutkimuksia. Tällöin kaivausaluetta laajennettiin noin kuusi metriä länteen kesäkuussa avatusta alueesta. Laajennusalueen leveys vaihteli kahdesta ja puolesta metristä kolmeen ja puoleen metriin. Ulkorakennuksen länsipuolelle naapuritontin rajalle avattiin noin 15 neliömetrin laajuinen kaivausalue. Heinäkuun kaivauslöydöt on luetteloitu numeroille KM 5868:19-152. Kesän 1911 tutkimuksissa löydettiin merkkejä nuoremman rautakauden ruumishautauksesta sekä pääosin viikinkiaikaista polttokalmistomateriaalia. Löytöaineistoon kuuluu mm. rautainen rullapäinen hevosenkenkäsolki sekä kansainvaellusaikaan ajoittuva tasavartinen eläinpäinen solki.



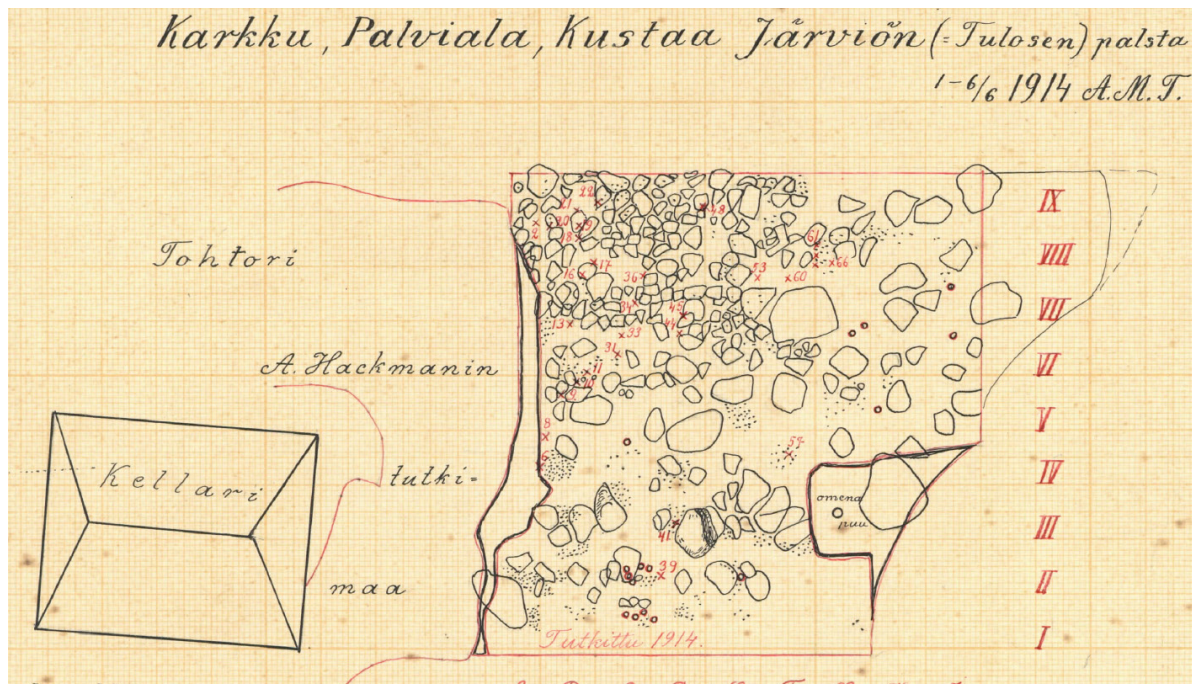
*Kuva 3. A. Hackmanin ottama kuva vuoden 1911 kaivaukselta. Taustalla sahan lautatarhat ja Rautaveden ranta. Levy 3235.*



*Kuva 4. A. Hackmanin ottama kuva vuonna 1911 tutkitusta alueesta Tulosen tontin länsiosassa ulkorakennuksen takana. Levy 3237.*

Tulosen tila oli kaupan kautta siirtynyt palstatilallinen Kustaa Järviölle. Kellarin kaakkoispuolella ollut noin 75 m<sup>2</sup> laajuinen alue oli tarkoitus raivata puutarhaksi, joten Muinaistieteellinen toimikunta lähetti A.M. Tallgrenin tekemään alueella kaivaustutkimuksia vuonna 1914. Tallgreniin mukaan paikka osoittautui tutkimuksissa ”tavalliseksi nuoremman rautakauden kenttäkalmistoksi”. Kaivausalueen etelä- ja itäosassa kulttuurikerros oli ohut ja löydöt vähäisiä. Sen sijaan kaivausalueen pohjoisreunalla kiveys oli tiheä, kalmistokerros paksu, maannos musta ja löytörikas. Kaivausalueen löytörikkein osa rajautui jo aiemmin raivattuun perunamaahan sekä A. Hackmanin vuonna 1909 kaivamaan alueeseen. Hackmanin kaivamista alueista poiketen Tallgrenin

kaivausalueen pohjamaa oli savea. Vuoden 1914 löydöt on luetteloitu numeroille KM 6671:1-72. Löytöjen joukossa on mm. yksi kokonainen keihäänkärki.



Kuva 5. Ote A.M. Tallgrenin kaivauskartasta vuodelta 1914.

Tallgrenin kaivaustutkimusten jälkeen kohteen ovat tarkastaneet Arne Europeus (1915), Aarni Erä-Esko (1949), Tuula Heikkurinen-Montell (1994) ja Ulla Rajala (1996).

### 3. KOHTEEN SIJAINTI, LUONNONYMPÄRISTÖ JA LÄHIKOHTEET

Tutkimuskohde sijaitsee Sastamalan Karkun Palvialan kylässä osoitteessa Sahurinkuja 6 noin 3,2 km Karkun kirkosta koilliseen. Sahurinkuja 6:n tontti on 200-250 metrin päässä Rautaveden rannasta Palvialan kylän eteläosassa. Tontti on loivasti rantaa kohti laskevassa rinteessä, pienellä terassimaisella tasanteella. Tontin ja rannan välissä kulkee rautatie Tampereelta Poriin. Tontin luoteisnurkassa on vanha hirsirunkoinen asuinrakennus. Sen koillispuolella on uudempi ulkorakennus. Tontin eteläosassa on maakellari. Maakellarin länsipuolella on yhä näkyvissä vanhan ulkorakennuksen kivijalka. Välittömästi tontin kaakkoispuolella samassa pihapiirissä on suurehko yksikerroksinen omakotitalo. Omakotitalon takana on vanhaa puutarhaksi muutettua peltoa ja sen takana rautatie. Tulosen muinaisjäänökseen kuuluvaksi määritetyt röykkiöt sijaitsevat lähellä rautatietä nurmialueen lounaispuolisessa metsikössä.

Tutkimusalue sijaitsee 68-69 metrin korkeudella merenpinnasta eli noin 10-12 metriä Rautaveden säännötelyn vuoksi vaihtelevan vedenpinnan tason yläpuolella (n. 56,5-58 m mpy). Rautavesi kuuluu Kokemäenjoen vesistöalueeseen.



Kuva 6. Ote maaperäkartasta. Tutkimuskohde Tulonen ympäröity punaisella ja se sijaitsee moreenin ja savimaan vaihtumisvyöhykkeellä. Lähde: [www.paikkatietoikkuna.fi](http://www.paikkatietoikkuna.fi)

Tutkimusalue on 1800-luvun pitäjänkartassa merkitty peltoalueeksi. Palvialan lukuisat rautakautiset kohteet ovat pääosin sijainneet savikon ja hiekkamoreenin vaihtumisvyöhykkeessä sekä viljelyyn kelpaamattomilla peltosaarekkeilla.



Kuva 7. Ote vuodelta 1847 olevasta pitäjänkartasta, johon tutkimuskohteen sijainti on ympäröity. Kartta: Kansallisarkisto Karkku (2121 08 la.\* -/-)



Kuva 8. Sastamalan Palvialan muinaisjäännöskohteet Museoviraston ylläpitämän valtakunnallisen muinaisjäännösrekisterin mukaan. Tutkimuskohde ympyröity punaisella. Taustakartta © Maanmittauslaitos.

Tulosesta itään rautatien pohjoispuolella sijaitsee Rautatiealue 1 –niminen mahdollinen rautakautinen kalmistoalue (mj.rek.nro 912010052), jolta on löydetty rautakauteen ajoittuvia saviastian paloja, palanutta luuta ja kvartsi-iskoksia. Koekuopista havaittiin myös kiveystä ja nokimaata. Tästä alueesta noin 250 m koilliseen sijaitsee vastaavanlainen mahdollinen kalmistokohde Rautatiealue 2 (mj.rek.nro 912010053) sekä mahdollinen rautakautinen asuinpaikka Rautatiealue 3 (mj.rek.nro 912010054).

Rautatien eteläpuolella sijaitsee Tuomisto 2-niminen kohde (mj.rek.nro 912010050). Kyseessä on 18,5 x 10,5 x 1 m kokoinen röykkiö, johon tehdystä koekuopasta löytyi rautakauteen ajoittuvia saviastian paloja, rautakuonaa ja kvartsi-iskoksia. Rautaveteen työntyvässä niemessä on aiemmin sijainnut Karkun höyrysaha rakennuksineen. Tuomisto 2:sta noin 200 metriä koilliseen on Lautatarha –niminen rautakautinen asuinpaikka (mj.rek.nro 912010052). Lautatarhasta itään Rautaveden rantatormällä on Louhilinna-Kotirannan (mj.rek.nro 912010032) rautakautinen polttokalmisto ja asuinpaikka. A. Hackman tutki Louhilinna-Kotirantaa vuosina 1908 ja 1909. Myöhemmin kohdetta ovat kaivaneet A. Europaeus, A.M. Tallgren ja N. Cleve. Huvilan pihamaan kalmisto lienee kokonaan tutkittu, mutta alueella on säilyneenä hautaröykkiöitä. Kalmistoalue on

aiemmin tunnettu myös nimellä Johan Kosken tontti. Tontti on alun perin sijainnut Iso-Harsun tilan mailla. Muinaisjäännösrekisteriin merkitty kohde Harsu (mj.rek.nro 1000007531) on historiallisen ajan pajan paikka.

#### 4. TUTKIMUSMENETELMÄT

Tutkimukset toteutettiin avaamalla noin 20 metriä pitkälle kaivulinjalle neljä 1 x 1 m laajuista koekuoppaa sekä yksi 0,5 x 0,5 m laajuinen koekuoppa. Näiden lisäksi avattiin kaksi 0,5 x 0,5 m laajuista koekuoppaa tulevan kaivulinjan eteläpuolelle. Lisäksi kaivettiin yksi 0,5 x 0,5 m laajuinen koekuoppa A. Hackmanin vuoden 1911 kaivausalueelle. Avatun alueen yhteenlaskettu koko oli 5 m<sup>2</sup>.

Koekuopat kartoitettiin mittaamalla niiden sijainnit VRS-RTK -laitteella (Topcon Hiper SR), jonka tarkkuus oli keskiarvomittauksella  $\pm 2$  cm. Mittaukset tehtiin valtakunnallisessa ETRS-TM35FIN-tasokoordinaatistossa ja N2000 korkeusjärjestelmässä. Koekuopat valokuvattiin digitaalikameralla ja niistä tehtiin kirjalliset muistiinpanot. Tutkimusten jälkeen koekuopat täytettiin huolellisesti.

Jälkityövaiheessa Maanmittauslaitoksen maastokartan pohjalle laadittiin yleiskartta mittakaavaan 1:200, ja siihen lisättiin koekuoppien sijainnit. Tutkimusten aikana otetut digitaaliset valokuvat on luetteloitu Museoviraston kuvakokoelmiin päänumerolla AKDG5584. Tutkimuksessa saatiin talteen yksi pala rautakautista keramiikkaa ja yksi mahdollinen pronssikorun katkelma. Löydöt on luetteloitu päänumerolle KM41848. Historiallisen ajan löydöt ajoittuvat oletettavasti 1900-luvulle, joten niitä ei ole liitetty Kansallismuseon kokoelmiin.



*Kuva 9. Viemäriinjo merkitty puupaaluin Tulosen muinaisjäännösalueen vieressä. Kuvattu idästä. Kuva Esa Mikkola, Museovirasto. AKDG5584:1.*

## 5. KOEKUOPAT

Koekuopat kaivettiin maanomistajan puupaaluin merkitsemälle kaivulinjalle. Kaivulinja kulkee päärakennuksen koillispäädystä lähes suoraan kohti itää päättyen ulkorakennuksen eteläpuolella sijaitsevalle vanhan viemärilinjank tarkastuskaivolle. Koekuoppien numerointi aloitettiin numerosta 2. Alla ilmoitetut koordinaatit on mitattu kunkin koekuopan lounaiskulmasta.



*Kuva 10. Viemärilinja merkitty puupaaluin Tulosen muinaisjäännösalueen vieressä. Kuvattu lännestä. Kuva Esa Mikkola, Museovirasto. AKDG5584:2.*

### Koekuoppa 2

Sijainti: kolme metriä päärakennuksen koillispäädystä kaivulinjalta mitattuna  
 Koordinaatit: P: 6818505,7; I: 289127,0; Z: pinta 68,93 m mpy, pohja 68,60 m mpy

Keskisyvyys: 33 cm

Max. syvyys: 42 cm

Koko: 1 x 1 m

Stratigrafia:

- nurmikko 0-3 cm
- savinen ja multava muokkauskerros 3-13 cm
- kiveys 13-18/22 cm
- savinen muokkauskerros 18/22-38/30 cm
- alla puhdas moreenihiekka > 38 cm

Kaivausmetodi: kaivettu kerroksittain lapiolla ja lastalla, irrotettu maa-aines seulottu

Löydöt: ikkunalasia, rautanauloja, tiiltä, pullolasia

Tulkinta: Koekuopassa ei merkkejä kiinteästä muinaisjäännöksestä. Koekuopan pintakerroksista esiin tullut kiveys liittyyneen Tulosen tai Järviön pihan rakenteisiin, sillä kuopan kohta on ollut piha-alueita 1900-luvun alkupuolella.



*Kuva 11. AKDG5584:8. Resentti kiveys koekuopassa 2. Kuvattu idästä. Kuva Esa Mikkola, Museovirasto*



*Kuva 12. AKDG5584:11 Koekuoppa 2 pohjaan kaivettuna. Kuvattu idästä. Kuva Esa Mikkola, Museovirasto*





Kuva 13. AKDG5584:13. Koekuoppa 3 pohjaan kaivettuna. Kuvattu idästä. Kuva Esa Mikkola, Museovirasto

### Koekuoppa 3

Sijainti: noin 8 metriä päärakennuksen koillispäädystä kaivulinjalta mitattuna

Koordinaatit: P: 6818504,3; I: 289130,7; Z: pinta 68,80 m mpy, pohja 68,33 m mpy

Syvyys: 47 cm

Maksimisyvyys: 60 cm (tarkastuskuoppa)

Koko: 1 x 1 m

Stratigrafia:

- nurmi 0-2 cm
- savinen ja multava muokkauskerros 2-22/32 cm
- pohjamaana vaaleankellertävä savi > 22/32 cm
- kuopan länsiosassa kiviä savessa

Kaivausmetodi: kaivettu kerroksittain lapiolla ja lastalla, irrotettu maa-aines seulottu

Löydöt: runsaasti modernia roskaa mm. muoviva ja rautanauvoja sekä lyijyplombi, palanutta luuta ja pala keramiikkaa (?)

Tulkinta: koekuopassa ei merkkejä kiinteästä muinaisjäännöksestä. Tulosen polttokalmisto ei ole ulottunut koekuopan kohdalle tai se on kokonaan hävitetty pellonraivauksessa. 1900-luvun alkupuolella tällä kohtaa on ollut perunapeltä



Kuva 14. AKDG 5584:15 Koekuoppa 4 pohjaan kaivettuna. Kuvattu pohjoisesta. Kuva Esa Mikkola, Museovirasto

#### **Koekuoppa 4**

Sijainti: noin 12 metriä päärakennuksen koillispäädystä kaivulinjalta mitattuna

Koordinaatit: P: 6818503,4; I: 289134,5; Z: pinta 68,84 m mpy, pohja 68,33 m mpy

Syvyys: 50 cm

Maksimisyvyys: 65 cm (tarkastuskuoppa)

Koko: 1 x 1 m

Stratigrafia:

- nurmi 0-2 cm
- kerroksellista täyttömaata 2-47 cm
- hiilensekainen savi 47-52 cm
- pohjamaana vaaleanharmaa savi > 52 cm

Kaivausmetodi: kaivettu kerroksittain lapiolla ja lastalla, maa-ainesta ei seulottu

Löydöt: runsaasti modernia roskaa mm. muoviva, säilyketölkkien katkelmia, styroksia ja rautanauloja

Tulkinta: koekuopassa ei merkkejä kiinteästä muinaisjäännöksestä. Tulosen polttokalmisto ei ole ulottunut koekuopan kohdalle tai se on kokonaan hävitetty pellonraivauksessa. 1900-luvun alkupuolella tällä kohtaa ollut perunapelloa



Kuva 15. Koekuoppa 5 pohjaan kaivettuna. Kuvattu koillisesta. Kuva Esa Mikkola, Museovirasto. AKDG 5584:16

### Koekuoppa 5

Sijainti: noin 15 metriä päärakennuksen koillisestä kaivulinjalta mitattuna

Koordinaatit: P: 6818502,6; I: 289138,5; Z: pinta 68,40 m mpy, pohja 67,98 m mpy

Syvyys: 42 cm

Maksimisyvyys: 46 cm

Koko: 1 x 1 m

Stratigrafia:

- nurmi 0-5 cm
- savinen muokkauskerros 5-30 cm
- pohjamaana tummanharmaa savi > 30 cm
- koekuopan koillisreunassa iso kivi

Kaivausmetodi: kaivettu kerroksittain lapiolla ja lastalla, maa-aines seulottu

Löydöt: 1900-luvun Arabian astioiden paloja, tiiltä, lasia

Tulkinta: koekuopassa ei merkkejä kiinteästä muinaisjäänöksestä. Tulosen polttokalmisto ei ole ulottunut koekuopan kohdalle tai se on kokonaan hävitetty pellonraivauksessa. 1900-luvun alkupuolella tällä kohtaa on ollut perunapeltä



Kuva 16. Koekuoppa 6 pohjaan kaivettuna. Kuvattu pohjoisesta. Kuva Esa Mikkola, Museovirasto. AKDG 5584:17

### Koekuoppa 6

Sijainti: noin 19 metriä päärakennuksen koillispäädystä kaivulinjalta mitattuna

Koordinaatit: P: 6818502,6; I: 289142,9; Z: pinta 68,40 m mpy, pohja 67,96 m mpy

Syvyys: 44 cm

Maksimisyvyys: 50 cm

Koko: 0,5 x 0,5 m

Stratigrafia:

- nurmi 0-2 cm
- savinen muokkauskerros 2-44 cm
- pohjamaana tummanharmaa savi, jossa kiviä > 44 cm

Kaivausmetodi: kaivettu kerroksittain lapiolla ja lastalla, maa-aines seulottu

Löydöt: muovia, tiiltä, lasia, kappale palanutta piitä

Tulkinta: koekuopassa ei merkkejä kiinteästä muinaisjännöksestä. Tulosen polttokalmisto ei ole ulottunut koekuopan kohdalle tai se on kokonaan hävitetty pellonraivauksessa. 1900-luvun alkupuolella tällä kohtaa on ollut perunapeltoa



Kuva 17. Koekuoppa 7 pohjaan kaivettuna. Kuvattu etelästä. Kuva Esa Mikkola, Museovirasto. AKDG 5584:18

### Koekuoppa 7

Sijainti: 4 metriä kaivulinjan keskikohdasta etelään vuoden 1911 kaivausalueelle  
 Koordinaatit: P: 6818499,7; I: 289132,3; Z: pinta 68,40 m mpy, pohja 67,97 m mpy  
 Syvyys: 43 cm  
 Maksimisyvyys: 50 cm  
 Koko: 0,5 x 0,5 m

Stratigrafia:

- sekoittunut multainen savi 0-40 cm
- pohjamaana tummanharmaa hiesu, jossa runsaasti kiviä > 40 cm

Kaivausmetodi: kaivettu lapiolla, maa-ainesta ei seulottu

Löydöt: -

Tulkinta: puutarha-aluetta, johon Tulosen polttokalmisto on juuri ja juuri yltänyt. Kohta tutkittu vuonna 1911

### Koekuoppa 8

Sijainti: koekuoppien 2 ja 3 välissä kaivulinjan eteläreunalla  
 Koordinaatit: P: 6818503,4; I: 289128,5; Z: pinta 68,83 m mpy, pohja 68,37 m mpy  
 Syvyys: 46 cm  
 Maksimisyvyys: 50 cm  
 Koko: 0,5 x 0,5 m

Stratigrafia:

- nurmi 0-3 cm
- sekoittunut multainen savi 3-20 cm
- kivinen hiesu 20-30 cm
- savi 30-35 cm
- pohjamaana kivinen vaaleankellertävä hiesumoreeni > 35 cm

Kaivausmetodi: kaivettu lapiolla, maa-ainesta ei seulottu

Löydöt: -

Tulkinta: koekuopassa ei merkkejä kiinteästä muinaisjäännöksestä. Tulosen polttokalmisto ei ole ulottunut koekuopan kohdalle tai se on kokonaan hävitetty pellonraivauksessa. 1900-luvun alkupuolella tällä kohtaa on ollut perunapeltoa



Kuva 18. Koekuoppa 8 pohjaan kaivettuna. Kuvattu pohjoisesta. Kuva Esa Mikkola, Museovirasto. AKDG 5584:19

### Koekuoppa 9

Sijainti: koekuoppien 3 ja 4 välissä kaivulinjan eteläreunalla

Koordinaatit: P: 6818502,7; I: 289132,7; Z: pinta 68,94 m mpy, pohja 68,29 m mpy

Syvyys: 65 cm

Maksimisyvyys: 80 cm

Koko: 0,5 x 0,5 m

Stratigrafia:

- nurmi 0-3 cm
- sekoittunut multainen savi, jossa runsaasti kiviä 3-45 cm
- pohjamaana kivinen vaaleankellertävä hiesumoreeni > 45 cm

Kaivausmetodi: kaivettu lapiolla, maa-ainesta ei seulottu

Löydöt: pullonkorkkeja, posliinia, muovia

Tulkinta: koekuopassa ei merkkejä kiinteästä muinaisjäännöksestä. Tulosen polttokalmisto ei ole ulottunut koekuopan kohdalle tai se on kokonaan hävitetty pellonraivauksessa. 1900-luvun alkupuolella tällä kohtaa on ollut perunapeltoa

(Koekuopasta 9 ei saatu sen syvyyden vuoksi kunnollista valokuvaa)

## 6. YHTEENVETO

Sastamalan Karkussa, Palvialan kylässä Sahurinkuja 6:ssa sijaitsevalla kiinteistöllä 790-51-16-1 tutkittiin koe-kuopin noin 20 metriä pitkää viemäriputken kaivantolinjaa. Tutkimusalue sijoittuu Tulosen viikinkiaikaisen polttokenttäkalmiston (muinaisjäännösrekisteritunnus 912010031) aluerajauksen koillis- ja pohjoispuolelle, paikoin vain metrin päähän aluerajauksesta.

Koekaivauksessa todettiin, että Tulosen kalmisto ei ole ulottunut hankealueelle, sillä viemäriin kaivulinjalta ei löydetty mitään kiinteään muinaisjäännökseen viittaavaa. Maaperää on tontin alueella muokattu monin paikoin. Suurin osa kaivulinjasta sijaitsee 1900-luvun alun perunamaalla. Kaivulinjan kohdalla maaperä on pääosin savea. Näiden tutkimusten perusteella kaivulinjan tarkemmalle tutkimiselle ei näyttäisi olevan tarvetta.

## LÄHTEET

Painetut lähteet ja kirjallisuus:

Finskt Museum XX 1913, Förvärv till Satens Historiska Museum år 1911. (Tulosen löydöt mainaan sivulla 68)

Salo, Unto 2004: *Sastamalan historia 1,1*. Esihistoria. Hämeenlinna.

Painamattomat raportit<sup>3</sup> Kulttuuriympäristön palveluikkunan [www.kyppi.fi](http://www.kyppi.fi) Kulttuuriympäristön tutkimusraportit-palvelussa:

Alfred Hackman 1908: Karkku. Undersökning af två brandgraffält från yngre järnåldern i Palviala by. Arkeol. Kom. 12/91 1910. Tutkimuskertomus Museovirasto arkistossa.

Alfred Hackman 1909: Karkku. Undersökning af ett brandgraffält från yngre järnåldern på arbetsförmannen Frans Tulonens tomt å Tuomisto hemmans mark i Palvialas by. Museoviraston arkistossa.

Alfred Hackman 1911: Fortsatt undersökning av brandgraffältet på Tulonens gårdsplan i Palviala by av Karkku socken i juni och juli 1911. Tutkimuskertomus Museoviraston arkistossa.

Arne Mikael Tallgren 1914: Kertomus allekirjoittaneen suorittamista kaivauksista kesäk. v. 1914 Karkun Palvialan Tulosen eli Järven [Järviön] kalmistolla. Kertomukseen kuuluu kartta, 2 valokuvaa (levynumerot 3979-80) ja H.M. 6671:1-72. Tutkimuskertomus Museoviraston arkistossa.

Aarne Europeus 1915: Selonteko (hauta)raunioista Karkun pitäjän Palvialan kylässä sahatyömiesten asunnon alueella. Tarkastuskertomus Museoviraston arkistossa.

Aarni Erä-Esko 1949: Karkun pitäjän kiinteät muinaisjäännökset. Inventointikertomus Museoviraston arkistossa.

Tuula Heikkurinen-Montell 1994: Arkeologisen kohteen tarkastus. Vammala Karkku Tulonen. Lomake Museoviraston arkisto

Ulla Rajala 2006: Vammala Palviala. Arkeologinen osa-alueinventointi 1996. Tampereen museot.

---

<sup>3</sup> järjestetty tutkimusvuoden mukaan vanhimmasta nuorimpaan



## DIGIKUVALUETTELO

---

AKDG5584:1	Viemäriinjo merkitty puupaaluin Tulosen muinaisjäännösalueen vieressä. Kuvattu idästä.
AKDG5584:2	Viemäriinjo merkitty puupaaluin Tulosen muinaisjäännösalueen vieressä. Kuvattu lännestä.
AKDG5584:3	Yleiskuva Tulosen polttokalmiston alueesta osoitteessa Sahurinkuja 6. Kuvattu etelästä.
AKDG5584:4	Yleiskuva Tulosen polttokalmiston alueesta. Sahurinkuja 6. Kuvattu kaakosta.
AKDG5584:5	Yleiskuva Tulosen piha-alueesta. Kuvattu lounaasta.
AKDG5584:6	Työkuva. Koekuoppien kohtia mitataan paikoilleen. Kuvassa Petri Suomala, Sara Perälä ja Janne Rantanen. Kuvattu lounaasta.
AKDG5584:7	Työkuva. Koekuoppien paikat viemäriin tulevalla kaivulinjalla. Kuvassa Sara Perälä. Kuvattu lännestä.
AKDG5584:8	Resentti kiveys koekuopassa 2. Kuvattu idästä.
AKDG5584:9	Työkuva. Kuvassa Petri Suomala, Sara Perälä ja Janne Rantanen. Kuvattu idästä.
AKDG5584:10	Koekuoppa 2 pohjaan kaivettuna. Kuvattu etelästä.
AKDG5584:11	Koekuoppa 2 pohjaan kaivettuna. Kuvattu idästä.
AKDG5584:12	Koekuoppa 3 pohjaan kaivettuna. Kuvattu pohjoisesta.
AKDG5584:13	Koekuoppa 3 pohjaan kaivettuna. Kuvattu idästä.
AKDG5584:14	Koekuoppa 4 pohjaan kaivettuna. Kuvattu idästä.
AKDG5584:15	Koekuoppa 4 pohjaan kaivettuna. Kuvattu pohjoisesta.
AKDG5584:16	Koekuoppa 5 pohjaan kaivettuna. Kuvattu koillisesta.
AKDG5584:17	Koekuoppa 6 pohjaan kaivettuna. Kuvattu pohjoisesta.
AKDG5584:18	Koekuoppa 7 pohjaan kaivettuna. Kuvattu etelästä.
AKDG5584:19	Koekuoppa 8 pohjaan kaivettuna. Kuvattu pohjoisesta.
AKDG5584:20	Yleiskuva Tulosen piha-alueesta tutkimusten päätyttyä. Kuvattu päärakennuksen nurkalta kohti etelää.
AKDG5584:21	Yleiskuva Tulosen piha-alueen eteläreunan kellarista. Kuvattu kohti kaakkoa.
AKDG5584:22	Koekuopat peitettyinä. Kuvassa Janne Rantanen ja Sara Perälä. Kuvattu itäkaakosta.
AKDG5584:23	Koekuopat peitettyinä. Kuvassa Janne Rantanen ja Sara Perälä. Kuvattu länsiluoteesta.

---

Kuvaaja: Esa Mikkola

# SASTAMALA Karkku Tulonen

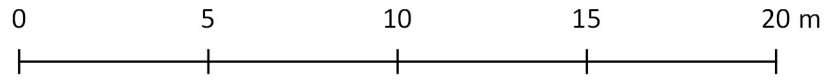
Esa Mikkola 2018

Yleiskartta 1:200

Pohjakarttana on Maanmittauslaitoksen maastokartta  
Koordinaatisto ETRS-TM35FIN  
Korkeuskäyrät (N2000) perustuvat Maanmittauslaitoksen kahden metrin korkeusmalliin  
Mittaukset, kartoitus ja aineiston käsittely: Janne Rantanen ja Sara Perälä

## Selite

- Koekuoppa
- Kivijalat
- Suunniteltu putkilinja
- Kiinteistöraja
- Rajamerkki
- Omenapuu
- Sähkötolppa



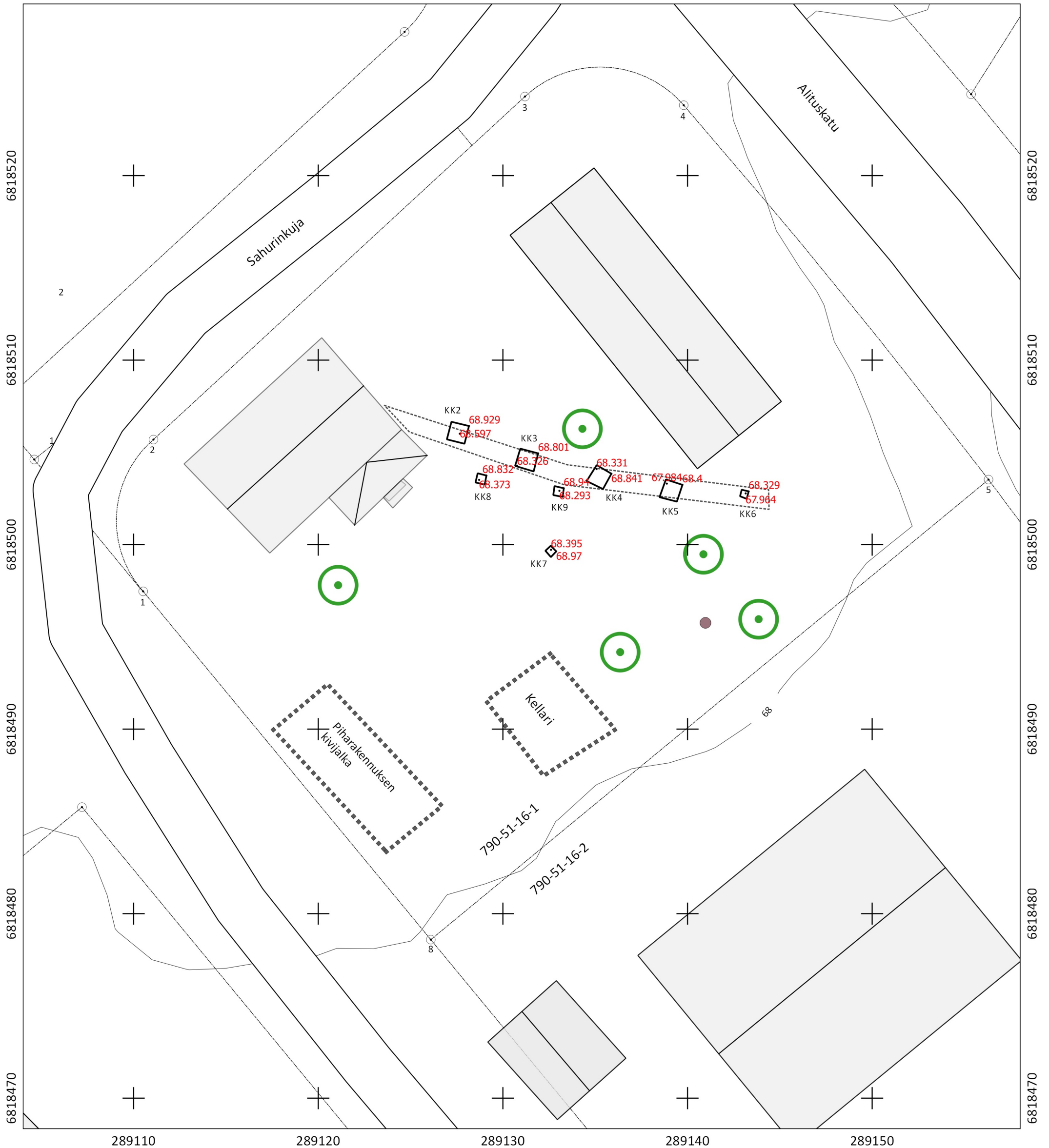
289110

289120

289130

289140

289150



289110

289120

289130

289140

289150

6818470

6818480

6818490

6818500

6818510

6818520

6818470

6818480

6818490

6818500

6818510

6818520

# SASTAMALA Karkku Tulonen

Esa Mikkola 2018

Yleiskartta 1:200

Pohjakarttana on Maanmittauslaitoksen maastokartta  
Koordinaatisto ETRS-TM35FIN  
Korkeuskäyrät (N2000) perustuvat Maanmittauslaitoksen kahden metrin korkeusmalliin  
1900-luvun alun kaivausalueet asemoituina.  
Mittaukset, kartoitus ja aineiston käsittely: Janne Rantanen ja Sara Perälä

## Selite

- Koekuoppa
- Kivijalat
- Suunniteltu putkilinja
- Kiinteistöraja
- Rajamerkki
- Omenapuu
- Sähkötolppa

0 5 10 15 20 m

