

TUTKIMUSRAPORTTI

JOENSUU

Saaronen Korpijärvi

Historiallisen ajan asuinpaikan koekaivaus

28.-29.5.2019



AKDG6060:3 ja 4



Museovirasto

ARKEOLOGISET KENTTÄPALVELUT

KOEKAIVAUSRYHMÄ

ESA MIKKOLA

Tiivistelmä

Museoviraston koekaivausryhmä tutki Joensuun Saaroisten Korpijärven historiallisen ajan asuinpaikkaa koe-kuopin keväällä 2019. Tutkimukset liittyivät uuden saunan rakentamiseen. Tutkimuksissa saunan itäpuoliselta peltoalueelta löydettiin liesikiveys ja fossiloituneita peltokerroksia. Lisäksi saunan länsipuolelle tehdystä koekuopasta löytyi nokimaakerros, jota ei pystytty tarkemmin tutkimaan veden täytettyä koe-kuopan. Saunarakennuksen ympärillä on näin ollen säilyneenä historiallisen ajan toiminnan jättämiä kiinteitä jäännöksiä. Löytöaineistossa on myös kvartsi-iskoksia, mikä voi viitata alueella olleeseen kivikautiseen asuinpaikkaan. Havaituilla rakenteilla ja löydöillä ei kuitenkaan ole vaikutusta uuden saunan rakentamiseen, sillä uusi rakennus tehdään kokonaan vanhan rantasaunan paikalla olevaan vanhaan perustuskaivantoon.

Kannen kuva: Yleiskuva tutkimusalueesta. Kuvattu pohjoisesta. Yhdistelmä kuvista AKDG6060:3 ja 4

Sisällysluettelo

Tiivistelmä	
Sisällysluettelo	1
Arkisto- ja rekisteritiedot	2
Sijaintikartat	3
1. JOHDANTO	5
2. TUTKIMUSHISTORIA	6
3. KOHTEEN SIJAINTI JA LUONNONYMPÄRISTÖ	8
4. LÄHIYMPÄRISTÖN MUINAISJÄÄNNÖKSET	9
5. TUTKIMUSMENETELMÄT	11
6. KOEKUOPAT	11
7. LÖYDÖT	17
8. YHTEENVETO	18
LÄHTEET	19
DIGIKUVALUETTELO	20
Yleiskartta	

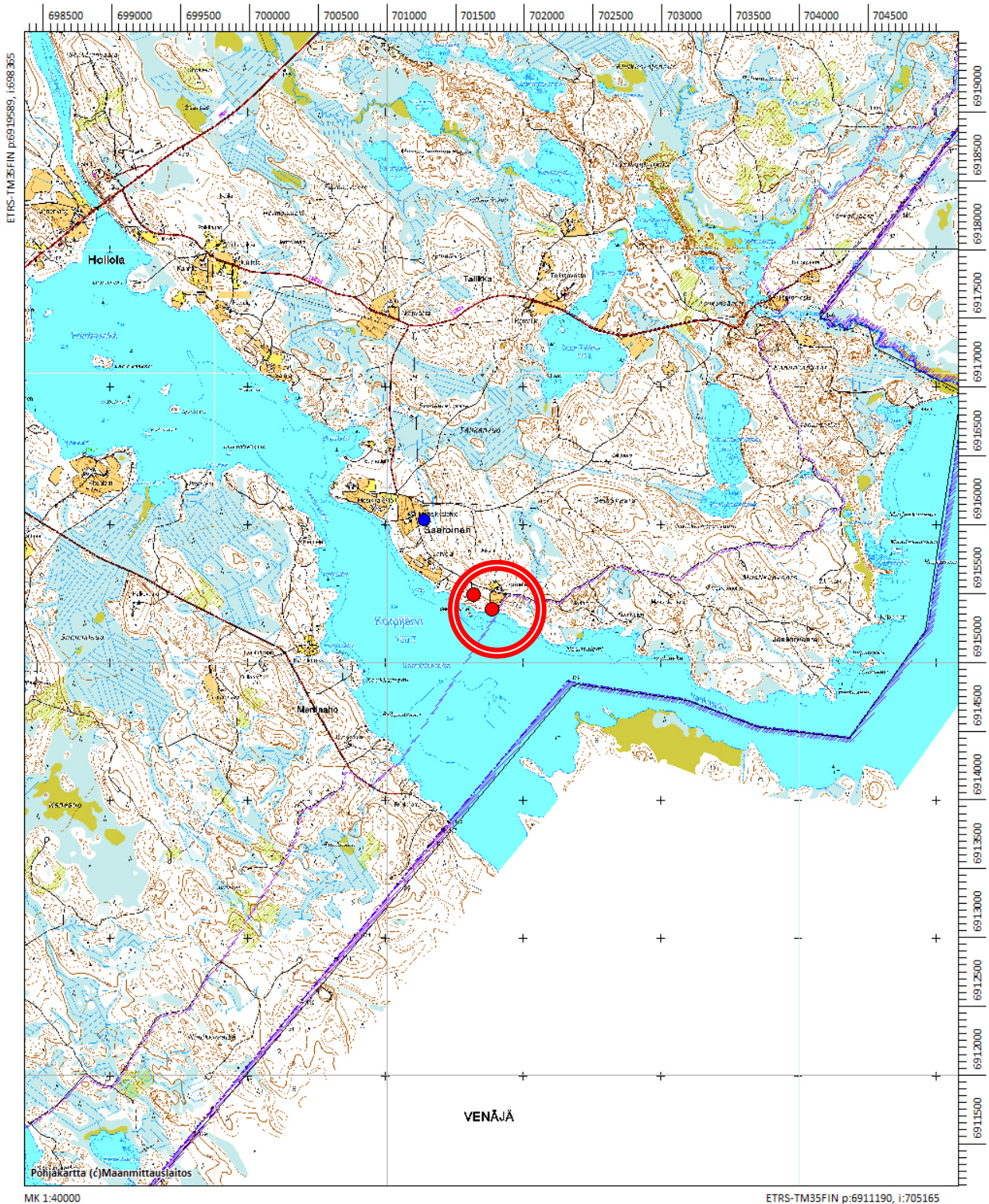
Arkisto- ja rekisteritiedot

Kohteen nimi:	JOENSUU Saaroinen Korpijärvi
Muinaisjäännöslaji:	Historiallisen ajan asuinpaikka
Muinaisjäännösrekisterinumero:	856010007
Tutkimuksen laatu:	Koekaivaus
Tutkimusten johtaja:	FM Esa Mikkola
Apulaistutkija:	FM Sara Perälä
Tutkimusavustaja:	HuK Olli Eranti
Tutkimuksen rahoittaja:	Museovirasto (virkatyö)
Kenttätyöaika:	28.-29.5.2019
Avattu alue:	n. 2,5 m ²
Maakunta:	Pohjois-Karjala
Kaupunki, kylä:	Joensuu, Saaroinen
Kiinteistötunnus:	167-429-3-21 Jormala
Peruskartta, TM35-lehtijako:	N6211D4
Peruskartta, Yleislehtijako:	4234 03 HOILOLA
Tutkitun alueen keskikoordinaatit:	N: 6915384 E: 701774 (ETRS-TM35FIN)
Tutkitun alueen korkeus:	Z: 132-134 m mpy (N2000)
Kohteen osoite:	Saaroistentie 24, 82760 Hoilola
Koekaivauslöydöt:	KM42543:1-11
Aikaisemmat tutkimukset:	inventointi 1992-1994, Hannu Poutiainen, Martti Koponen, Risto Kupiainen
Aikaisemmat löydöt:	KM27651:1-2, saviastianpaloja
Digikuvat:	AKDG6060:1-26
Kartat:	Yleiskartta 1:500, A3
Tutkimusraportti:	Museoviraston arkisto, Helsinki

JOENSUU Saaroinen Korpijärvi

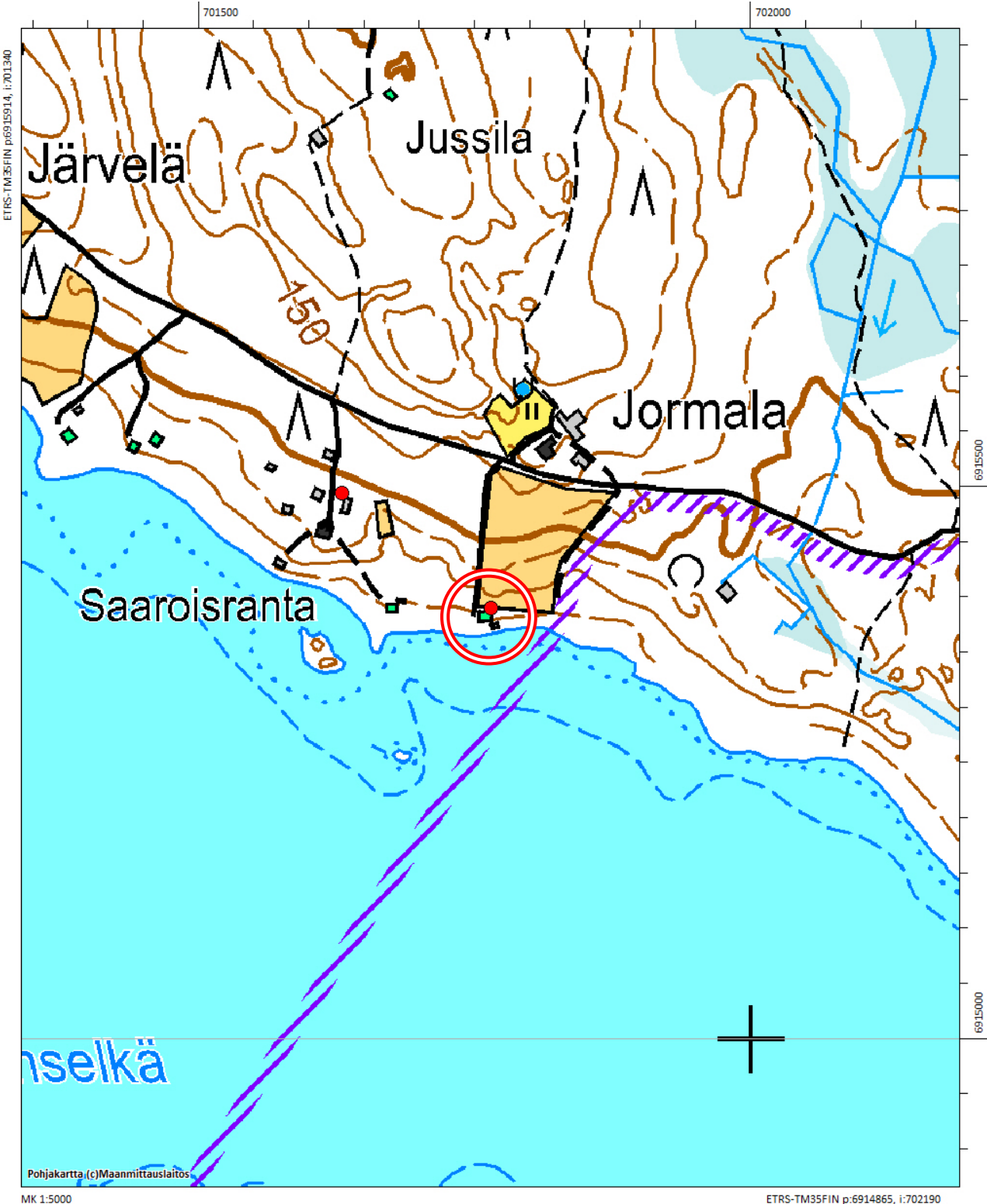
N: 6808110 E: 348365 (ETRS-TM35FIN) Z: 91-92 (N2000)

1: 40 000



© Maanmittauslaitos 2018

JOENSUU Saaroinen Korpijärvi
N: 6808110 E: 348365 (ETRS-TM35FIN) Z: 91-92 (N2000)
1: 5000



1. JOHDANTO

Joensuun Saaroisissa, ositteessa Saaroistentie 24 sijaitsevan kiinteistöön 167-429-3-21 (Jormala) kuuluvan rantasaunan paikalle tullaan rakentamaan uusi sauna. Lisäksi saunaan asennetaan pesuvesien imeytyskaivo. Rantasaunan välittömässä läheisyydessä sijaitsee Saaroinen Korpijärvi –niminen historiallisen ajan asuinpaikka (Museoviraston ylläpitämässä valtakunnallisessa kiinteiden muinaisjäännösten rekisterissä numerolla 856010007). Museoviraston Kulttuuriympäristöpalvelut-osasto on lausunnossaan (MV/174/05.01.00/2019, annettu 12.3.2019) edellyttänyt, että alueella on tehtävä koekaivauksia ennen rakentamisen aloittamista.

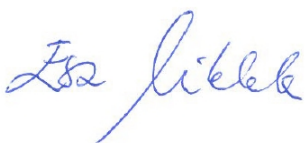
Koska kyseessä on pieni yksityinen hanke, koetutkimukset tehtiin Museoviraston virkatyönä. Museoviraston Itä- ja Pohjois-Suomen kulttuuriympäristöpalvelut antoi 5.4.2019 Museoviraston koekaivausryhmälle koekai-vausta koskevan toimeksiannon. Koekaivaukset toteutettiin 28.-29.5.2019. Kenttätyöjohtajana oli FM Esa Mikkola, apulaistutkijana FM Sara Perälä ja tutkimusavustajana HuK Olli Eranti. Tutkimukset tehtiin kahdessa kenttätyöpäivässä sateisen ja koleaan sään vallitessa.

Tutkimuksissa saunan ympärille avattiin yhteensä yksitoista 0,5 x 0,5 metrin laajuista koekuoppaa. Koekuopat avattiin pääosin heinällä olevalle kesantopellolle vanhan saunarakennuksen perustuskaivannon ympärille.

Saunan itäpuolelta löydettiin kivetyn lieden jäännökset kahden eri-ikäisen peltomultakerroksen alta. Saunan länsipuolelle tehdyssä koekuopasta löytyi hyvin märkää nokimaakerrosta, jota ei pystytty tarkemmin tutki-maan koekuopan täytyttyä vedellä. Koekuopista talteen saatu löytöaineisto muodostuu pääosin modernista roskasta, mikä on kyntökerrokselle tyypillistä. Koekuopista saatiin talteen kuitenkin myös nk. karjalaisen ke-ramiikan reunapala sekä joitakin kvartsi-iskoksia. Kahdessa koekuopassa havaittiin myös fossiloitunutta eli käytöstä pois jäänyttä peltokerrosta. Saaroisten Korpijärvellä on historiallisen ajan asutuksen ja peltoviljelyn jättämiä jäännöksiä. Löytöjen perusteella alueella on voinut olla toimintaa myös kivikaudella (8000-1500 eKr.). Kivikautisen asutuksen jäännökset ovat todennäköisesti peltoviljelyn täysin tuhoamia.

Saunarakennus on aikoinaan rakennettu lähelle rantaa alemman peltoterassin reunaan. Uusi sauna tullaan rakentamaan saman kokoisena vanhaa perustuskaivantoa hyödyntäen. Maanomistajan mukaan pesuvesien imeytyskaivo voidaan sijoittaa kaivannon alueelle. Maanomistajan pyynnöstä selvitettiin myös saunan poh-joispuolista aluetta siltä varalta, että uutta saunarakennusta tulee rakennusluvassa siirtää kauemmas rantaviivasta. Saunan pohjoispuolella ylärinteessä ei koekuoppien perusteella näyttäisi olevan kiinteää mui-naisjäännöstä. Tämän vuoksi hankkeen toteuttaminen ei edellytä lisätutkimuksia kohteessa.

Helsingissä 24.2.2020



Esa Mikkola, FM

2. TUTKIMUSHISTORIA

Saaroisten Korpijärven asuinpaikka löytyi vuosina 1992-1994 toteutetun Pohjois-Karjalan metallikautisen ja keskiaikaisen asutuksen avainalueiden arkeologisen inventoinnin yhteydessä. Inventoinnin toteuttivat Hannu Poutiainen, Martti Koponen ja Risto Kupiainen. Saaroisten kohde löytyi vuonna 1993, jolloin mukana inventoinnissa oli myös Elisabeth Grönlund. Hannu Poutiainen ja Risto Kupiainen tarkastivat kohteen myös vuonna 1994.

Inventointikertomuksen mukaan keramiikanpalat poimittiin pienialaisesta perunamaasta rantasaunan vierestä lounaaseen viettävän peltorinteen alaosan terassimaiselta tasanteelta. Peltoalueen keskellä olevaa ylempää rantaterassia ei päästy lähemmin tarkastelemaan, sillä se oli nurmella.



Kuva 1. Yleiskuva Saaroisten Korpijärven historiallisen ajan asuinpaikan tutkimusalueesta. Kuvan keskellä uudistettava saunarakennus. Kuvattu idästä. AKDG6060:1



Kuva 2. Yleiskuva Saaroisten Korpijärven historiallisen ajan asuinpaikalta kohti tilakeskusta. Kuvattu etelästä. AKDG6060:2



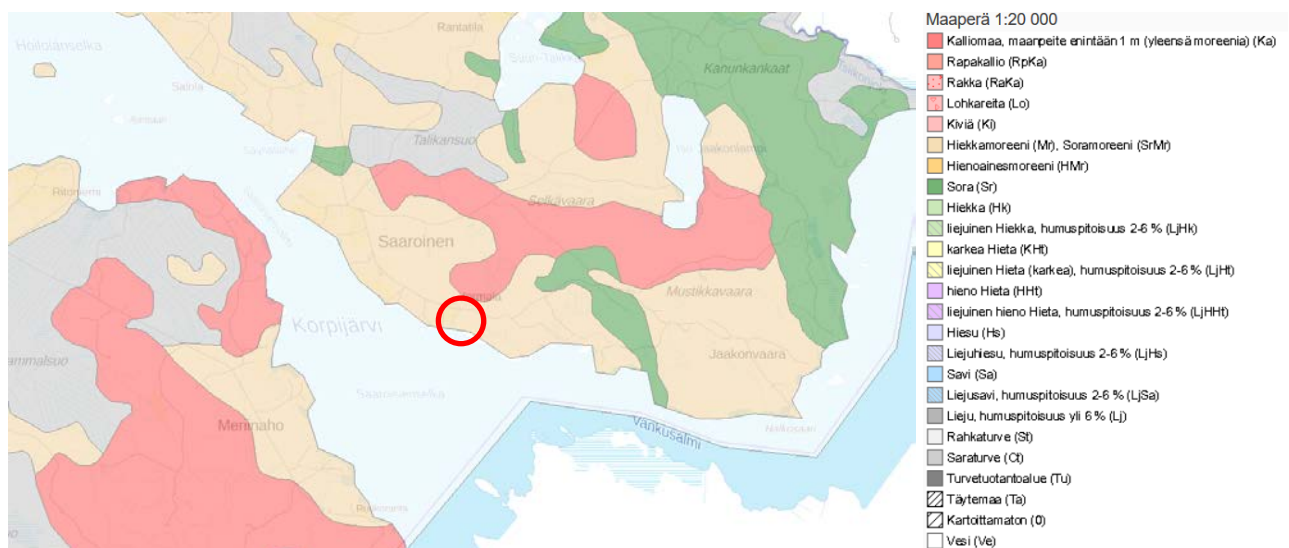
Kuva 3. Työkuva. Olli Eranti ja Sara Perälä kaivamassa koekuoppia. Kuvattu lännestä. AKDG6060:5

3. KOHTEEN SIJAINTI JA LUONNONYMPÄRISTÖ

Tutkimuskohde sijaitsee Joensuun kaupunkiin liitetyn Tuupovaaran kunnan kaakkoisosassa Korpijärven pohjoisrannalla Saaroisten kylässä Tuupovaaran kirkolta noin 24 kilometriä kaakkoon. Rajavyöhyke alkaa heti tutkimusalueen itäpuolelta. Saaroisten kylä onkin kuulunut luovutetun Karjalan puolelle pääosin jääneeseen Korpiselän pitäjään. Suomen puolelle jäivät Saaroisten lisäksi Hoilolan, Saarivaaran, Mannervaaran ja Ruhoivaaran kylät, jotka liitettiin Tuupovaaraan vuonna 1946.

Korpijärvi sijaitsee nykyisin osittain Suomen ja osittain Venäjän puolella. Korpijärvi on noin 13 kilometriä pitkä ja sen Suomen puolella sijaitsevan osan leveys vaihtelee 200-1900 metrin välillä. Kapeimmillaan Korpijärvi on Saaroistensalmen kohdalla ja leveimmillään tutkimusalueen edustalla. Järvi kuuluu Jänisjoen vesistöalueeseen. Sen vedet laskevat ensin Onnenvirran, Öllölänjärven, jokimaisten Alajärven ja Keljonjärven kautta Kotajokea ja Vekarusjokea pitkin Kivijärveen ja siitä edelleen Loitimoon, josta veden matka jatkuu Jänisjoen kautta Laatokkaan.

Tutkimusalue kuuluu maisemamaakuntajaan mukaan Vaara-Karjalaan, jossa relativiset korkeuserot ovat suuria. Asutus on perinteisesti hakeutunut vaarojen lakialueille sekä järvien rannoille. Tutkimusalue on vaaran rinteeseen aikoinaan raivattu rantapelto, jonka keskivaiheilla ja aivan rannassa on terassimaiset tasanteet. Kohteen maaperä muokkauskerroksen alla on hieno hiekkaa, jossa on paikoin eri kokoisia kiviä. Maaperäkartan mukaan alue on hiekkamoreenia.



Kuva 4. Ote maaperäkartasta. Tutkimuskohde ympyröity punaisella ja se sijaitsee hiekkamoreenialueella. Lähde: www.paikkatietoikkuna.fi, © GTK ja MML

4. ALUEEN ASUTUSHISTORIA JA LÄHIYMPÄRISTÖN MUINAISJÄÄNNÖKSET

Pohjois-Karjalan keskiaikaisesta (1200-1500 –luvut jKr.) asutuksesta tiedetään hyvin vähän historiallisen lähdeaineiston vähyyden vuoksi. Myöhemmästä lähdeaineistosta tiedetään, että Pohjois-Karjalan asutus oli jatkuvassa muutoksessa vuosina 1618-1651. Käkisalmen lääni oli päätynyt Ruotsin haltuun Stolbovan rauhassa 1617. Ruotsin harjoittama luterilainen käännytystyö, luterilaisen väestön siirrot itään sekä raskas

verotus vauhdittivat vanhan ortodoksisen kantaväestön siirtymistä idemmäs. Pohjois-Karjalan alueen asutusta voidaan seurata maakirjoista, joita on vuosilta 1618, 1637-42, 1645-49 ja 1651. Maakirjojen lisäksi on laadittu autioluetteloita, joihin on koottu ne autoituneet tilat, joita joku verollinen on viljellyt.¹

Saaroisten kylä esiintyy ensimmäisen kerran asiakirjoissa vasta 1600-luvulla, jolloin Saaroinen ja sen naapurikylät kuuluivat Salmin kihlakunnan Suojärven pogostaan. Läheinen Korpiselän kylä mainitaan Vatjan viidenneksen verokirjassa jo vuonna 1500². Saaroisissa oli vuonna 1618 kaksi taloa. Kylä kasvoi vuoteen 1637 mennessä peräti yhdeksän talon kyläksi. Näistä tosin katosi melko pian kolme taloa³.

Vuosina 1655-1661 Venäjän ja Ruotsin välillä käytyyn Pohjan sotaan liittynyt nk. Ruptuurisota (1656-1658) oli erityisen kohtalokas Pohjois-Karjalan ortodoksiselle väestölle, joka tuki sodassa Venäjää. Suurin osa ortodoksista väestöstä pakeni sodan päätyttyä Venäjälle. Tilalle muutti luterilaista väestöä lähinnä Savon suunnalta⁴.



Kuva 5. Ote pitäjänkartaston kartasta 4234 03 la.*/-/. Kartta on laadittu 1800-luvun alkupuolella. Tutkimuskohde ympäröity punaisella.

¹ Saloheimo 1976, 15-16

² Poutiainen et al, 1992-1994, s. 44

³ Saloheimo 1976, s. 63

⁴ ks. esim. Saloheimo 1971



Kuva 6. Ote vuonna 1975 julkaistusta peruskartasta Hoilola N:o 4234 03-4234 06. © Maanmittauslaitos



Kuva 7. Joensuun Saaroisten muinaisjäännöskohteet Museoviraston ylläpitämän valtakunnallisen muinaisjäännösrekisterin mukaan. Tutkimuskohde ympyröity punaisella. Taustakartta © Maanmittauslaitos.

Saaroisten alueen asutuksesta on myös arkeologisia todisteita. Saaroisten Korpijärven historiallisen ajan asuinpaikasta noin 170 metriä luoteeseen sijaitsee Saaroisten Saaroisrannan historiallisen ajan asuinpaikka.

Saaroisrannasta on löydetty 1990-luvun alussa toteutetussa inventoinnissa 20 palaa nk. karjalaista keramiikkaa⁵. Dreijaamalla tehty lasittamaton karjalainen keramiikka on perinteisesti ajoitettu keskiaikaiseksi (1200-1500 jKr. mutta sitä on käytetty myöhemminkin, ks. alla luku 7). Vuonna 2004 toteutetussa inventoinnissa alueelta löydettiin vielä yksi pala keramiikkaa.⁶ Kolmas karjalaisen keramiikan löytöpaikka sijaitsee nyt tutkittu kohdasta noin 800 metriä luoteeseen. Mansikkalehto-niminen kohde on muinaisjäännösrekisterissä löytöpaikkana. Keramiikan palat löytyivät vuoden 2004 inventoinnin yhteydessä Saaroistentien itäpuoliselta peltoalueelta. Löytöpaikan maanomistaja oli maininnut pellostä aiemmin löytyneen venäläisiä rahoja.

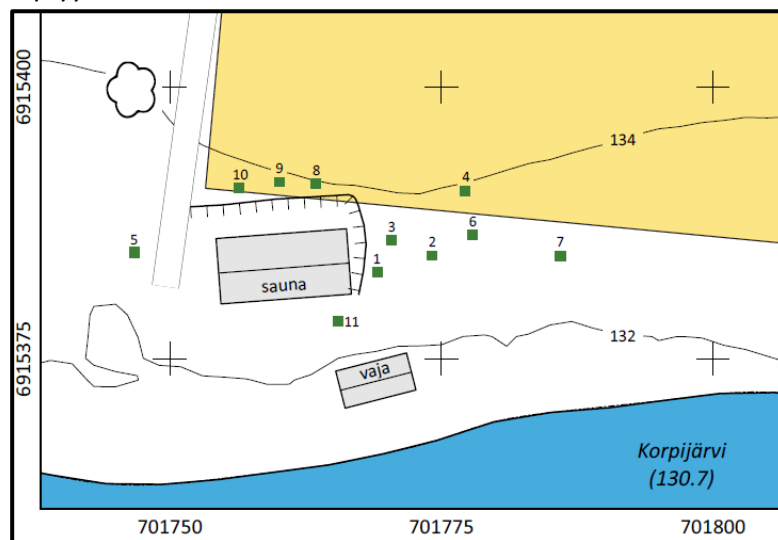
5. TUTKIMUSMENETELMÄT

Kevään 2019 tutkimukset toteutettiin avaamalla vanhan saunarakennuksen ympäristöön yksitoista 0,5 x 0,5 m kokoista koekuoppaa. Avatun alueen yhteenlaskettu pinta-ala oli 2,75 m². Koekuopat kaivettiin lapioin ja kaivauslastoin. Irrotettu maa-aines seulottiin. Koekuopat kartoitettiin mittaamalla niiden sijainnit VRS-RTK -laitteella (Topcon Hiper SR), jonka tarkkuus oli keskiarvomittauksella ±2 cm. Mittaukset tehtiin valtakunnallisessa ETRS-TM35FIN-tasokoordinaatistossa ja N2000 korkeusjärjestelmässä. Koekuopat valokuvattiin digitaalikameralla ja niistä tehtiin kirjalliset muistiinpanot. Tutkimusten päätteeksi koekuopat täytettiin huolellisesti ja alue maisemoitiin.

Jälkityövaiheessa tutkimusalueesta laadittiin Maanmittauslaitoksen maastokartan pohjalle yleiskartta mittakaavaan 1:500. Pohjakarttaan lisättiin koekuoppien sijainnit. Tutkimusten aikana otetut digitaaliset valokuvat on luetteloitu Museoviraston kuvakokoelmiin numeroilla AKDG6060:1-26. Tutkimusten aikana talteen otettu vähäinen löytöaineisto on liitetty Kansallismuseon kokoelmiin päänumerolla KM42543 (diar. 25.2.2020).

6. KOEKUOPAT

Kaikkien avattujen kuoppien koko oli 50 x 50 cm. Koekuopat on numeroitu niiden avaamisjärjestyksessä. Koordinaatit on mitattu kunkin koekuopan lounaiskulmasta. Koekuoppakuvauksen senttimetrimäärät kuvaavat pinnasta mitattua syvyyttä.



Kuva 8. Koekuoppien sijainnit suhteessa kaivulinjoihin. Koekuopat vihreällä. Viljelyssä aiemmin ollut peltoala on merkitty keltaisella, nurmi ja luonnonkasvillisuusalueet valkoisella. Ote yleiskartasta, jonka on laatinut Sara Perälä (nyk. Långsjö). Ei mittakaavassa.

⁵ Hannu Poutiainen, Martti Koponen, Risto Kupiainen, Pohjois-Karjalan metallikautisen ja keskiaikaisen asutuksen avainalueiden arkeologinen inventointi 1992-1994. KM27651:1-2

⁶ Karjalainen, Taisto 2004, Tuupovaaran inventointi, KM35042:1

Koekuoppa 1

Sijainti: vanhan saunan itäpäädyistä noin 3 m itään, lähellä saunan perustuskaivannon reunaa

Koordinaatit: P: 6915382,72; I: 701768,90; Z pinta: 133,14 m mpy

Max. syvyys: 35 cm

Stratigrafia:

- 0-2 cm nurmi
- 2-25/27cm tummanruskea, hiilensekainen multava ja osin hiekkainen muokkauskerros (peltomulta)
- > 27 cm alla vaaleanruskea hieno hiekka (puhdas pohjamaa)

Kaivausmetodi: kaivettu kerroksittain lapiolla ja lastalla, irrotettu maa-aines seulottu

Löydöt: -

Tulkinta: koekuopassa ei merkkejä kiinteästä muinaisjännöksestä.



Kuvat 9 ja 10. Vasemmalla koekuoppa 1 pohjaan kaivettuna. Kuvattu etelästä. AKDG6060:6. Oikealla Nokimaata koekuopassa 2. Peltomullassa kaksi muokkauskerrosta eli käyttövaihetta. Kuvattu etelästä. AKDG6060:7.



Kuvat 11 ja 12. Nokimaata ja kiviä koekuopassa 2. Peltomullassa kaksi muokkauskerrosta eli käyttövaihetta. Kuvattu etelästä. AKDG6060:8. Oikealla: Koekuopan 2 itäprofiilissa näkyy kaksi eri-ikäistä muokkauskerrosta. Kuvattu lännestä. AKDG6060:9.

Koekuoppa 2

Sijainti: vanhan saunan itäpäädyistä noin 8 metriä itään

Koordinaatit: P: 6915384,29; I: 701773,87; Z pinta: 133,40 m mpy

Max. syvyys: 70 cm

Stratigrafia:

- 0-2 cm nurmi
- 2-20 cm tummanharmaa, hiilensekainen multava ja osin hiekkainen muokkauskerros (nykyinen peltomulta)
- 20-40 cm harmaa, hiilensekainen, multava, tiivis muokkauskerros (fossiloitunut peltomulta)
- 40-42 cm musta nokimaa (ei koko kuopan alueella)
- 40/42-48/55 cm harva ja löyhä yksikerroksinen liesikiveys, jossa punaisen hiekkakiven kappale

- n. 55-57/65 cm valkoiseksi palanutta hiekkaa (?), muistuttaa huuhtoutumiskerrosta (lähinnä koekuopan itäosassa)
- > 65 cm alla vaaleanruskea hieno hiekka (puhdas pohjamaa)

Kaivausmetodi: kaivettu kerroksittain lapiolla ja lastalla, irrotettu maa-aines seulottu

Löydöt: hiikkakiven kappale, hioin?

Tulkinta: koekuopassa on kaksi muokkauskerrosta sekä harva, mutta voimakkaasti palaneista kivistä muodostuva liesikiveys eli kiinteään muinaisjäänökseen liittyvä rakenne.



Kuvat 13 ja 14. Vasemmalla kiveys koekuopassa 2. Kuvattu etelästä. AKDG6060:10. Oikealla kiveys koekuopassa 2. Kuvattu etelästä. AKDG6060:12.



Kuvat 15 ja 16. Koekuoppa 2 pohjaan kaivettuna. Kuvattu lännestä. AKDG6060:13. Oikealla koekuoppa 2 pohjaan kaivettuna. Kuvattu etelästä. AKDG6060:14.

Koekuoppa 3

Sijainti: vanhan saunan perustuskaivannon leikkauksesta noin 2 metriä itään

Koordinaatit: P: 6915385,65; I: 701770,17; Z pinta: 133,58 m mpy

Max. syvyys: 63 cm

Stratigrafia:

- 0-2 cm nurmi
- 2-44 cm tummanruskea, hiilensekainen multava ja osin hiekkainen muokkauskerros (peltomulta I)
- 44-56/58 cm vaaleanharmaa, hiilensekainen multava muokkauskerros (peltomulta II)
- > 58 cm alla vaaleanruskea hieno hiekka (puhdas pohjamaa), jossa myyränkolojen jälkiä

Kaivausmetodi: kaivettu kerroksittain lapiolla ja lastalla, irrotettu maa-aines seulottu

Löydöt: -

Tulkinta: koekuopassa mahdollinen fossiloitunut muokkauskerros, ei muita merkkejä kiinteästä muinaisjäänöksestä.



Kuvat 17 ja 18. Vasemmalla koekuoppa 3 pohjaan kaivettuna. Kuvattu etelästä. AKDG6060:15. Oikealla koekuoppa 4 pohjaan kaivettuna. Kuvattu etelästä. AKDG6060:16.

Koekuoppa 4

Sijainti: vanhan saunan koillisnurkasta noin 14 metriä itäkoilliseen

Koordinaatit: P: 6915390,17; I: 701776,90; Z pinta: 133,85 m mpy

Max. syvyys: 36 cm

Stratigrafia:

- 0-2 cm nurmi
- 2-34 cm tummanharmaa, multava ja osin hiekkainen muokkauskerros (peltomulta)
- > 34 cm alla punertavan ruskea hieno hiekka (puhdas pohjamaa)

Kaivausmetodi: kaivettu kerroksittain lapiolla ja lastalla, irrotettu maa-aines seulottu, ei löytöjä

Tulkinta: koekuopassa ei merkkejä kiinteästä muinaisjäännöksestä.

Koekuoppa 5

Sijainti: vanhan saunan länsipäädystä noin 6 metriä länteen saunalle tuovan tien länsipuolella

Koordinaatit: P: 6915384,50; I: 701746,48; Z pinta: 132,38 m mpy

Max. syvyys: 60 cm

Stratigrafia:

- 0-2 cm nurmi
- 2-17 cm soraa
- 17-60 cm tummanharmaa, multava ja osin hiekkainen täyttökerros (peltomultaa?)
- > 60 cm palaneita kiviä ja mustaa nokimaata

Kaivausmetodi: kaivettu kerroksittain lapiolla ja lastalla, irrotettu maa-aines seulottu, ei löytöjä

Tulkinta: koekuopassa merkkejä kiinteästä muinaisjäännöksestä tai muusta ajoittamattomasta ihmistoiminnasta. Kuoppaa 5 ei voitu kaivaa puhtaaseen pohjamaahan siihen nopeasti kertyneen veden vuoksi.



Kuvat 19 ja 20. Vasemmalla koekuoppa 5 nokimaakerroksen pintaan kaivettuna. Kuvattu etelästä. AKDG6060:17. Oikealla koekuoppa 6 pohjaan kaivettuna. Kuvattu etelästä. AKDG6060:18.

Koekuoppa 6

Sijainti: vanhan saunan koillisnurkasta noin 14 metriä itään

Koordinaatit: P: 6915386,13; I: 701777,60; Z pinta: 133,54 m mpy

Max. syvyys: 44 cm

Stratigrafia:

- 0-2 cm nurmi
- 2-32 cm tummanharmaa, multava ja osin hiekkainen muokkauskerros (peltomulta)
- > 34 cm alla punaruskea hieno hiekka (puhdas pohjamaa)

Kaivausmetodi: kaivettu kerroksittain lapiolla ja lastalla, irrotettu maa-aines seulottu

Löydöt: kaksi kvartsi-iskosta, dreijatun saviastian reunapala, veitsen terän katkelma (peltomullasta)

Tulkinta: koekuopassa ei ole kiinteään muinaisjäännökseen liittyviä kerroksia tai rakenteita, mutta peltomullasta saatiin talteen mahdollisesti kivikauteen liittyvää löytömateriaalia sekä historiallisen ajan asuinpaikka-aineistoa.

Koekuoppa 7

Sijainti: vanhan saunan itäpäädyestä noin 23 metriä itään

Koordinaatit: P: 6915384,15; I: 701785,70; Z pinta: 133,24 m mpy

Max. syvyys: 80 cm

Stratigrafia:

- 0-2 cm nurmi
- 2-44 cm vaaleanharmaa, multava ja osin hiekkainen muokkauskerros (peltomulta I)
- 44-81 cm tummanharmaa, multava ja osin hiekkainen muokkauskerros (peltomulta II)
- > 81 cm alla punertavan ruskea hieno hiekka (puhdas pohjamaa), jossa paikoin huuhtoutumiskerroksen jäännöksiä

Kaivausmetodi: kaivettu kerroksittain lapiolla ja lastalla, irrotettu maa-aines seulottu

Löydöt: kaksi kvartsi-iskosta ja palanutta luuta peltomultakerroksesta

Tulkinta: Koekuopassa ei varmoja merkkejä kiinteästä muinaisjäännöksestä, mutta kaksi melko samankaltaista ja heikosti toisistaan erottuvaa peltomultakerrosta (voi olla myös yhtenäinen kerros, jonka alaosa on vain kosteampi ja siksi tummempi). Peltomultaan on sekoittunut mahdollisesti kivikautista asuinpaikka-aineistoa.



Kuvat 21 ja 22. Vasemmalla koekuoppa 7 pohjaan kaivettuna. Kuvattu etelästä. AKDG6060:19. Oikealla koekuoppa 8 pohjaan kaivettuna. Kuvattu etelästä. AKDG6060:20.

Koekuoppa 8

Sijainti: vanhan saunan pohjoispuolella, saunan perustuskaivannon penkan päällä

Koordinaatit: P: 6915390,87; I: 701763,18; Z pinta: 133,95 m mpy

Max. syvyys: 40 cm

Stratigrafia:

- 0-2 cm nurmi
- 2-29/31 cm tummanharmaa, multava ja osin hiekkainen täyttökerros (peltomultaa?)
- kuopan etelä laidalla iso maakivi 30 x 40 cm (kuopassa oleva osuus)

- > 31 cm kellertävä hiesu (puhdas pohjamaa)

Kaivausmetodi: kaivettu kerroksittain lapiolla ja lastalla, irrotettu maa-aines seulottu

Löydöt: peltomultakerroksessa piikkilankaa, muovia yms. (ei liitetty kokoelmiin)

Tulkinta: koekuopassa ei merkkejä kiinteästä muinaisjäänöksestä.

Koekuoppa 9

Sijainti: vanhan saunan pohjoispuolella, saunan perustuskaivannon penkan päällä

Koordinaatit: P: 6915391,03; I: 701759,86; Z pinta: 133,94 m mpy

Max. syvyys: 32 cm

Stratigrafia:

- 0-2 cm nurmi
- 2-28 cm tummanharmaa, multava ja osin hiekkainen täyttökerros (peltomultaa?)
- > 28 cm moreenikivikko (?)

Kaivausmetodi: kaivettu kerroksittain lapiolla ja lastalla, irrotettu maa-aines seulottu

Löydöt: peltomultakerroksessa piiposliinia

Tulkinta: koekuopassa ei merkkejä kiinteästä muinaisjäänöksestä.



Kuvat 23 ja 24. Vasemmalla koekuoppa 9 pohjaan kaivettuna. Kuvattu etelästä. AKDG6060:21. Oikealla koekuoppa 10 pohjaan kaivettuna. Kuvattu etelästä. AKDG6060:22.

Koekuoppa 10

Sijainti: vanhan saunan pohjoispuolella, saunan perustuskaivannon penkan päällä

Koordinaatit: P: 6915390,42; I: 701756,15; Z pinta: 133,68 m mpy

Max. syvyys: 33 cm

Stratigrafia:

- 0-2 cm nurmi
- 2-29/31 cm tummanharmaa, multava ja osin hiekkainen täyttökerros (peltomultaa?), jossa joitakin nyrkinkokoisia kiviä
- > 31 cm kellertävä hiesu (puhdas pohjamaa)

Kaivausmetodi: kaivettu kerroksittain lapiolla ja lastalla, irrotettu maa-aines seulottu

Löydöt: -

Tulkinta: Koekuopassa ei merkkejä kiinteästä muinaisjäänöksestä.

Koekuoppa 11

Sijainti: saunan kaakkoispuolella, lähellä rantaa

Koordinaatit: P: 6915378,17; I: 701765,20; Z pinta 133,64 m mpy

Max. syvyys: 30 cm

Stratigrafia:

- 0-3 cm nurmi
- 3-30 cm peltomultamainen täyttökerros, jonka alta löytyi järvivesiputki
- > 30 osittain kellertävä hiesu, osittain järvivesiputken kaivanto (ei kaivettu syvemmälle)

Koekuopan eteläosassa oli suurehko kivi 50 x 30 cm

Kaivausmetodi: kaivettu kerroksittain lapiolla ja lastalla, irrotettu maa-aines seulottu

Löydöt: posliinia

Tulkinta: Koekuopassa ei merkkejä kiinteästä muinaisjännöksestä.



Kuva 25. Koekuoppa 11 pohjaan kaivettuna. Kuvattu lännestä. AKDG6060:23

6. LÖYDÖT JA NÄYTTEET

Koekaivauksen löytöaineisto on liitetty Kansallismuseon kokoelmiin numeroilla KM42543:1-11. Lähes kaikki löydöt on saatu talteen muokkauskerroksesta. Koekuopan 2 liesikiveyksessä oli punaisen hiekkakivien kappale, jota ilmeisesti on käytetty hioimena. Koekuopan 6 peltomultakerroksesta saatiin talteen rautaisen veitsen terän katkelma, kvartsi-iskos, pala luuta sekä nk. karjalaiseen keramiikkaan kuuluvan saviastian profiloitu reunapala. Karjalainen keramiikka on perinteisesti ajoitettu rautakauden lopulta noin 1100-luvulta alkaen keskiaikaan (1200-1500 –luville jKr.). Uudemman tutkimuksen mukaan karjalaista keramiikkaa on käytetty vielä 1600- ja 1700-luvuilla⁷. Koekuopasta löytyneet kvartsi-iskokset saattavat olla peräisin kyntämisessä kokonaan tuhoutuneesta kivikautisesta asuinpaikasta. Toisaalta kvartsia on voitu käyttää esim. tuluspiin tavoin historiallisella ajalla. Kvartsi-iskoksia löydettiin myös koekuopasta 7, josta löytyi myös pieni palaneen luun pala. Koekuopista 9 ja 10 saatiin talteen 1800-luvulle ajoittuvien piiposliiniastioiden kappaleita.

Koekuopasta 2 löytyneestä liesikiveyksestä otettiin talteen hiiltä, joka on tarkoitus ajoittaa C-14 –menetelmällä rakenteen ajoittamiseksi. Ajoitustulokset tullaan liittämään tähän kertomukseen myöhemmin.

⁷ Enquist 2002 ja 2004

7. YHTEENVETO

Joensuun Saaroisten Korpijärvellä, osoitteessa Saaroistentie 24 sijaitsevalla kiinteistöllä 167-429-3-21 Jormala toteutettiin pienimuotoiset koekaivaukset saunan uudistamishankkeen vuoksi. Saaroisten Korpijärvi – niminen historiallisen ajan asuinpaikka sijaitsee hankealueella ja sen välittömässä läheisyydessä. Tutkimusten tarkoituksena oli selvittää, onko hankealueella sellaisia kiinteään muinaisjäännökseen kuuluvia kerroksia tai rakenteita, jotka tulee tutkia tarkemmin ennen hankkeen toteuttamista. Paikalla kävi ilmi, että vanha sauna sijaitsee vuosikymmeniä aiemmin kaivetussa melko laajassa perustuskaivannossa. Kiinteistön omistajan mukaan sauna tullaan rakentamaan vanhan saunan paikalle. Ainoa mahdollisesti muinaisjäännösalueutta koskeva maankäytön muutos on saunan pesuvesien käsittelyjärjestelmän asentaminen nykyisen saunarakennuksen itäpuolelle. Imeytyskaivo ja siihen johtava putki tullaan asentamaan korkeintaan 3 metrin etäisyydelle tulevasta saunasta.

Koekaivauksessa saunan itä- ja länsipuolelta löydettiin oletettavasti historialliseen asutukseen liittyviä kiinteitä rakenteita ja fossiloituneita muokkauserroksia. Löydetyt kerrokset ja rakenteet sijaitsevat kuitenkin imeytyskaivon suunnitellusta kaivannosta itään. Mikäli imeytyskaivo sijoitetaan 5 metriä etäämmälle saunasta, tulee kohdan kaivaminen valvoa. Mikäli pystytään vanhan perustuskaivannon alueella, ei kaivukohdan tarkempi arkeologinen tutkiminen ei ole tarpeellista.

LÄHTEET

Painetut lähteet ja kirjallisuus:

Enqvist, Johanna 2002: Polvijärven Sotkuman karjalainen keramiikka. SKAS 4/2002. s. 26-34

Saloheimo, Veijo 1971: Pohjois-Karjalan asutusmuodot 1600-luvulla. Väitöstutkimus. Helsingin yliopisto. Joensuu

Saloheimo, Veijo 1976: Pohjois-Karjalan historia II. 1617-1721. Karjalaisen kulttuuri edistämissätiö. Karjalan kirjapaino. Joensuu

Painamattomat lähteet:

Enqvist, Johanna 2004: Karjalaista keramiikkaa slaavilaiseen tyyliin. Näkökulma historiallisen ajan keramiikkatyyppeihin. Pro gradu– tutkielma, Helsingin Yliopisto.

Painamattomat tutkimusraportit⁸ Museoviraston arkistossa Kulttuuriympäristön palveluikkunan www.kyppi.fi kautta saavutettavissa:

Hannu Poutiainen, Martti Koponen, Risto Kupiainen: Pohjois-Karjalan metallikautisen ja keskiaikaisen asutuksen avainalueiden arkeologinen inventointi 1992-1994.

Karjalainen, Taisto 2004. Tuupovaaran inventointi. Inventointikertomus Museoviraston arkistossa

⁸ Järjestetty tutkimusvuoden mukaan vanhimmasta nuorimpaan
JOENSUU Saaronen Korpijärvi Esa Mikkola 2019

DIGIKUVALUETTELO

Kuvat Esa Mikkola, Museovirasto

AKDG6060:1	Yleiskuva Saaroisten Korpijärven historiallisen ajan asuinpaikan tutkimusalueesta. Kuvattu idästä.
AKDG6060:2	Yleiskuva Saaroisten Korpijärven historiallisen ajan asuinpaikalta kohti tilakeskusta. Kuvattu etelästä.
AKDG6060:3	Yleiskuva tutkimusalueen itäosasta. Kuvattu pohjoisesta.
AKDG6060:4	Yleiskuva tutkimusalueesta. Kuvattu pohjoisesta.
AKDG6060:5	Työkuva. Olli Eranti ja Sara Perälä kaivamassa koekuoppia. Kuvattu lännestä.
AKDG6060:6	Koekuoppa 1 pohjaan kaivettuna. Kuvattu etelästä.
AKDG6060:7	Nokimaata koekuopassa 2. Peltomullassa kaksi muokkauskerrosta eli käyttövaihetta. Kuvattu etelästä.
AKDG6060:8	Nokimaata ja kiviä koekuopassa 2. Peltomullassa kaksi muokkauskerrosta eli käyttövaihetta. Kuvattu etelästä.
AKDG6060:9	Koekuopan 2 itäprofiilissa näkyy kaksi eri-ikäistä muokkauskerrosta. Kuvattu lännestä.
AKDG6060:10	Kiveys koekuopassa 2. Kuvattu etelästä.
AKDG6060:11	Kiveys koekuopassa 2. Kuvattu etelästä.
AKDG6060:12	Kiveys koekuopassa 2. Kuvattu etelästä.
AKDG6060:13	Koekuoppa 2 pohjaan kaivettuna. Kuvattu lännestä.
AKDG6060:14	Koekuoppa 2 pohjaan kaivettuna. Kuvattu etelästä.
AKDG6060:15	Koekuoppa 3 pohjaan kaivettuna. Kuvattu etelästä.
AKDG6060:16	Koekuoppa 4 pohjaan kaivettuna. Kuvattu etelästä.
AKDG6060:17	Koekuoppa 5 pohjaan kaivettuna. Kuvattu etelästä.
AKDG6060:18	Koekuoppa 6 pohjaan kaivettuna. Kuvattu etelästä.
AKDG6060:19	Koekuoppa 7 pohjaan kaivettuna. Kuvattu etelästä.
AKDG6060:20	Koekuoppa 8 pohjaan kaivettuna. Kuvattu etelästä.
AKDG6060:21	Koekuoppa 9 pohjaan kaivettuna. Kuvattu etelästä.
AKDG6060:22	Koekuoppa 10 pohjaan kaivettuna. Kuvattu etelästä.
AKDG6060:23	Koekuoppa 11 pohjaan kaivettuna. Kuvattu lännestä.
AKDG6060:24	Koekuopat täytettynä. Kuvattu idästä kohti uudistettavaa saunarakennusta.
AKDG6060:25	Koekuopat täytettynä. Kuvattu idästä uudistettavan saunarakennuksen takaa.
AKDG6060:26	Yleiskuva kohti Korpijärveä ylhäältä tilakeskuksen edustalta. Kuvattu pohjoisesta.

JOENSUU Saaroinen Korpijärvi

Esa Mikkola 2019

Yleiskartta 1:500

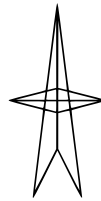
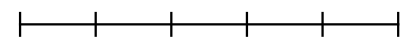
Piirtäjä ja digitoija: Sara Perälä

Pohjakarttana on Maanmittauslaitoksen maastokartta

Koordinaatisto ETRS-TM35FIN

Korkeuskäyrät (N2000) perustuvat Maanmittauslaitoksen kahden metrin korkeusmalliin

0 5 10 15 20 25 m



- koekuoppa 0.5 x 0.5 m
- perustuskaivannon reuna
- valtion rajavyöhyke
- kiinteistoraja
- rajamerkki
- pelto
- koivu
- nurmikko

