

**TUTKIMUSRAPORTTI**

# Lahti

## Ali-Oijala

Rautakautisen löytöpaikan koekaivaus  
14.-16.10.2019



AKDG6135:20



**Museovirasto**

ARKEOLOGISET KENTTÄPALVELUT

KOEKAIVAUSRYHMÄ

**ESA MIKKOLA**

## Tiivistelmä

Museoviraston koekaivausryhmä toteutti koekaivaustutkimuksia Lahden Ali-Oijalassa, josta oli syyskuussa 2019 löydetty neljä rautakauden lopulle ajoittuvaa pronssikorua tai tällaisen katkelmaa metallinilmaisimella. Esineet olivat löytyneet viljelyssä olevalta pellolta noin 20 x 27 m laajuiselta alueelta. Koska alueella oli vielä useita metallinilmaisimella havaittuja signaaleja ja maanomistaja halusi löytöjen vuoksi kyntämättä jätetyn alueen viljelykäyttöön keväällä 2020, antoi Lahden kaupungin museo Museoviraston koekaivausryhmälle toimeksiannon kohteen luonteen ja laajuuden selvittämisestä sekä metallinilmaisimella jo havaittujen löytöjen nostamisesta. Tutkimuksissa saatiin talteen merkittävä määrä viikinkiajalle ajoittuvien pronssikorujen katkelmia, mutta peltoalueelle avatuista koekuopista ei löydetty kiistattomia todisteita kiinteästä muinaisjäännöksestä. Löytöalueen viereistä peltosaareketta ei ehditty tutkia tarkemmin.

*Kannen kuva: Ali-Oijalan löytöpaikka. Koekuoppien 1 ja 2 kohdat merkitty linjakepeillä. Metallinilmaisimella löydettyjen esineiden löytöpaikat merkitty keltaisilla tikuilla. Kuvattu kaakosta. Kuva Esa Mikkola, Museovirasto*

## Sisällysluettelo

Tiivistelmä	
Sisällysluettelo	1
Arkisto- ja rekisteritiedot	2
Sijaintikartat	3
1. JOHDANTO	5
2. TUTKIMUSHISTORIA, KOHTEEN SIJAINTI JA LUONNONYMPÄRISTÖ	6
3. KOEKUOPAT	10
4. LÖYDÖT	19
4.1. Rannerenkaat	19
4.2. Pyöreät kupurasoljet	21
4.3. Tasavartiset soljet	22
4.4. Muut pronssilöydöt	24
5. YHTEENVETO	25
LÄHTEET	26
DIGIKUVALUETTELO	27
Kartat	

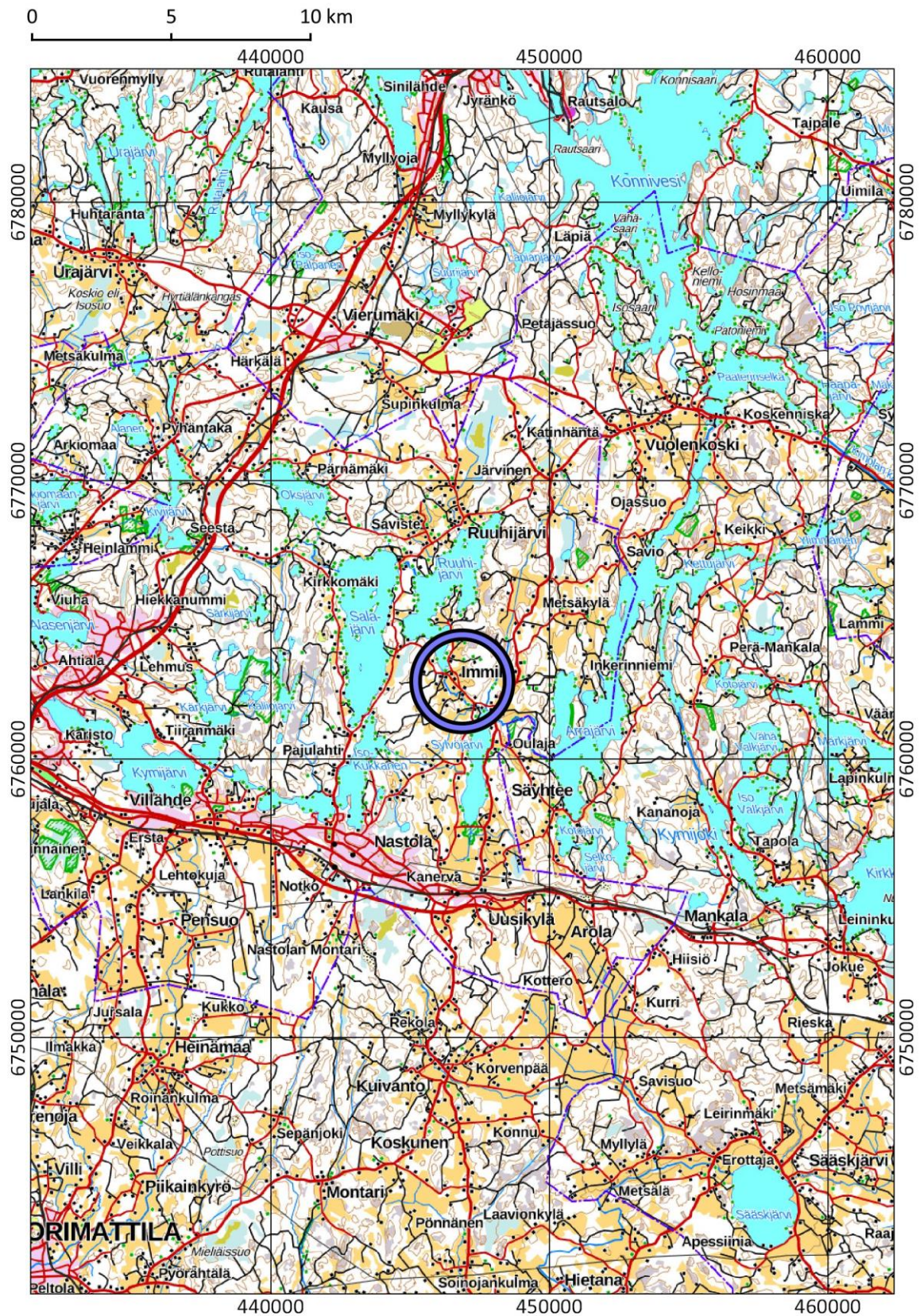
## Arkisto- ja rekisteritiedot

Kohteen nimi:	LAHTI Ali-Oijala
Muinaisjäännöslaji:	Löytöpaikat
Ajoitus:	Rautakautinen
Muinaisjäännösrekisterinumero:	1000035470
Tutkimuksen laatu:	Koekaivaus
Tutkimuslaitos:	Museovirasto, Arkeologiset kenttäpalvelut, koekaivausryhmä
Tutkimusten johtaja:	FM Esa Mikkola
Tutkija:	FM Sara Långsjö
Tutkimusavustaja:	FM Kaisa Autere
Tutkimuksen rahoittaja:	Museovirasto (virkatyö)
Kenttätyöaika:	14.-16.10.2019
Avattu alue:	n. 2,7 m <sup>2</sup>
Maakunta:	Päijät-Häme
Kunta, kylä:	Lahti, ent. Nastola, Immilä
Kiinteistötunnus:	532-403-7-15 Ali-Oijala
Tutkimusalueen lähiosoite:	Niementie 43, 15560 NASTOLA
Peruskartta, TM35-lehtijako:	M4313G1
Peruskartta, Yleislehtijako:	3111 09 Nastola
Muinaisjäännöksen keskikoordinaatit muinaisjäännösrekisterissä:	N: 6762851 I: 446906 (ETRS-TM35FIN)
Tutkitun alueen korkeus:	Z: 99-103 m mpy (N2000)
Löydöt:	KM42324:1-19
Aikaisemmat tutkimukset:	2019 yksityishenkilö, metallinetsintä 2019 Hannu Takala, tarkastus
Aikaisemmat löydöt:	KM42228:1-4
Digikuvat:	AKDG6135:1-39
Kartat:	Yleiskartta 1:1000, A3 Yleiskartta 1:500, A3 Yleiskartta 1:100, A3
Tutkimusraportti:	Museoviraston arkisto, Helsinki

## LAHTI Ali-Oijala

N: 6762851 I: 446906 (ETRS-TM35FIN) Z: 99-103 m mpy (N2000)

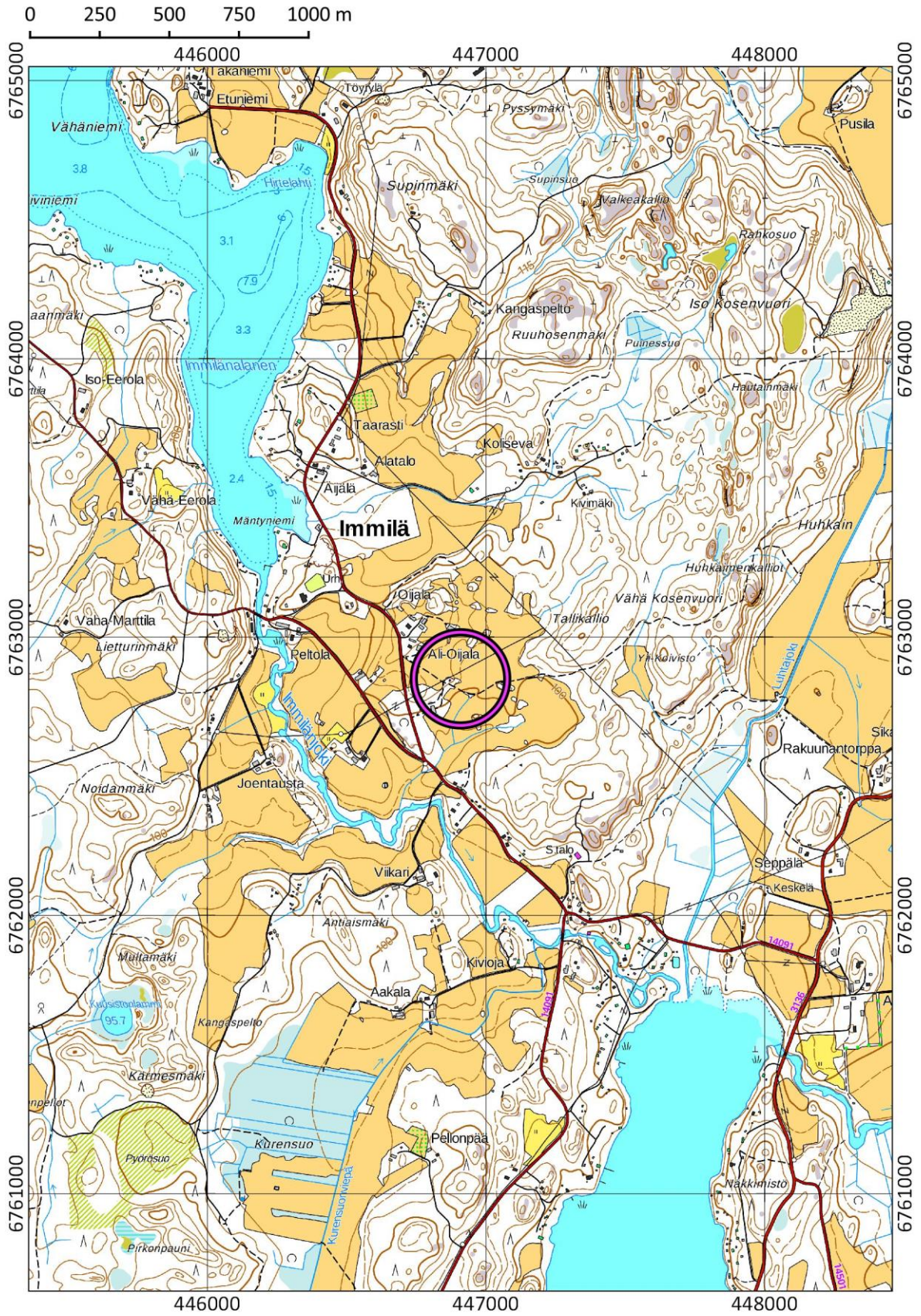
1: 200 000



# LAHTI Ali-Oijala

N: 6762851 I: 446906 (ETRS-TM35FIN) Z: 99-103 m mpy (N2000)

1: 20 000



## 1. JOHDANTO

Museoviraston koekaivausryhmä toteutti koekaivaustutkimuksia Lahden (ent. Nastola) Ali-Oijalassa, josta oli syyskuun 2019 alkupuolella löydetty neljä viikinkiaikaan (800-1050 jKr.) ajoittuvaa pronssikorua (KM42228)<sup>1</sup> metallinilmaisimella. Viikinkiaikaan ajoittuvat pronssiesineet oli nostettu Ali-Oijalan tilan rn:o 532-403-7-15 eteläpuoliselta pelloilta erään peltosaarekkeen läheltä. Maanomistaja jätti löytökohdan kyntämättä, jotta mahdollinen muinaisjäännös ei vaurioituisi enempää. Alue oli kuitenkin tarpeen saada viljelykäyttöön keväällä 2020, joten Päijät-Hämeen maakuntamuseo antoi löytöpaikan tarkempia tutkimuksia koskevan toimeksiannon Museoviraston koekaivausryhmälle 16.9.2019. Tutkimusten tarkoituksen oli selvittää löytökohteen säilyneisyys jatkotoimenpiteitä varten ja ottaa talteen näkyvimmat hajalöydöt. Tutkimukset toteutettiin 14.-16.10.2019. FM Esa Mikkola toimi tutkimuksista vastavana johtajana. Tutkimuksiin osallistivat FM Sara Långsjö apulaistutkijana ja FM Kaisa Autere tutkimusavustajana.

Tutkimukset toteutettiin avaamalla löytöalueelle kymmenen noin 50 x 50 cm kokoista koekuoppaa sekä prospektoimalla löytöaluetta metallinilmaisimella. Kohteen löytänyt yksityishenkilö ystävineen osallistui tutkimuksiin avustamalla prospektoinnissa kahtena päivänä. Tutkimukset aloitettiin maanantaina 14.10.2019 sateisessa säässä. Tutkimusten edetessä keli muuttui hieman paremmaksi, mutta pysyi vuodenajalle tyypillisesti koleana ja kosteana.

Tutkimuksissa ei löydetty kiinteään muinaisjäännökseen liittyviä rakenteita tai kerrostumia lukuun ottamatta yhtä mahdollista likamaahavaintoa. Tutkimusten aikana saatiin talteen merkittävä määrä rautakautisten pronssikorujen katkelmia. Kaikki esineet löytyivät muokkauskerroksesta. Ali-Oijalan merkittävää löytöpaikkaa ei voida ilman lisätutkimuksia pitää kalmistona, vaikka löytöaineisto viittaakin vahvasti viikinkiaikaiseen polttokalmistoon. Löytöaineistossa on vain kolme pientä palaa polttokalmistoissa muuten niin yleistä palanutta luuta. Myöskään selviää kalmistokerrosta tai -kiveystä ei havaittu. Löytöalueen viereistä kivikkoista peltokumpareta ei ehditty tutkia yhtä koekuoppaa lukuun ottamatta. Suuren maakiven juureen kaivetusta kuopasta ei saatu talteen löytöjä. Kuopasta löytynyt kiveys on todennäköisesti luontainen. Peltosaareke olisi kuitenkin syytä tutkia kohteen todellisen luonteen selvittämiseksi. Tutkimukset voivat kuitenkin olla vaikeat toteuttaa saarekkeelle pelloilta ajetun kiviaineksen vuoksi.

Helsingissä 24.2.2021



Esa Mikkola, FM

<sup>1</sup> Luetteloa ei ollut saatavilla tätä raporttia kirjoitettaessa  
LAHTI Ali-Oijala Esa Mikkola 2019

## 2. TUTKIMUSHISTORIA, KOHTEEN SIJAINTI JA LUONNONYMPÄRISTÖ

Ali-Oijalan löytöpaikan lähialueita on inventoitu vuonna 2014 Lahden kaupunginmuseon toimesta. Ali-Oijalan eteläpuolinen peltoalue ei tällöin kuulunut tutkimusalueeseen. Tällöin Immalanjoen varresta paikallistettiin rautakautinen asuinpaikka.<sup>2</sup>

Syyskuussa 2019 Ali-Oijalassa toteutettiin metallinetsintää ja peltoalueelta löydettiin tappikoristeinen ketjunktaja, päihin levenevän rannerenkaan katkelma, nk. ristikkoriipus<sup>3</sup> ja suuren tasavartisen soljen katkelma. Tutkija Hannu Takala Päijät-Hämeen maakuntamuseosta tarkasti Ali-Oijalan löytöpaikan 12.9.2019 kohteen löytäneen yksityishenkilön ilmoitettua maakuntamuseolle löydöstä. Tarkastuksen yhteydessä löytöalue merkittiin maastoon. Tarkastuksen yhteydessä metallinilmaisimen antamien signaalien levinnästä laadittiin karttaluonnos. Signaalien perusteella rautakautisia esineitä oli yhä peltokerroksessa runsaasti. Karttaluonnokseen on merkitty myös maanomistajan aiemmin paikalta poistaman maakiven jättämä kuoppa.



*Kuva 1. Ali-Oijalan tutkimusaluetta pohjoisesta kuvattuna. Panoraama kuvista AKDG6135:2-4 AKDG6135:1.*

Löytöpaikka sijaitsee Lahdessa, entisen Nastolan kunnan Immilän kylässä, Ali-Oijala-nimisen tilan eteläpuolisella aktiivisessa viljelykäytössä olevalla pellolla, kaakkoon viettävässä rinteessä. Nastolan kirkko ja keskustaajama ovat noin 7,2 km päässä löytöpaikasta lounaaseen. Löytöpaikka sijaitsee Ruuhijärvestä Sylvöjärveen laskevan Immilänjoen itäpuolella, noin 400-600 metrin päässä mutkittelevasta joesta. Sylvöjärvi puolestaan laskee Arrajoen kautta Arrajärveen, joka on järvimäinen Kymijoen laajentuma. Immilän alue sijaitsee Kymijoen reitin varrella. Kymijoen vesistöä pitkin on päässyt toisaalta Suomenlahdelle ja toisaalta Päijänteelle. Reitin varrella on tosin ollut suuria koskia kuten Mankalankoski. Myös muutaman kilometrin päässä kohoava Salpausselkä on ollut merkittävä kulkureitti<sup>4</sup>.

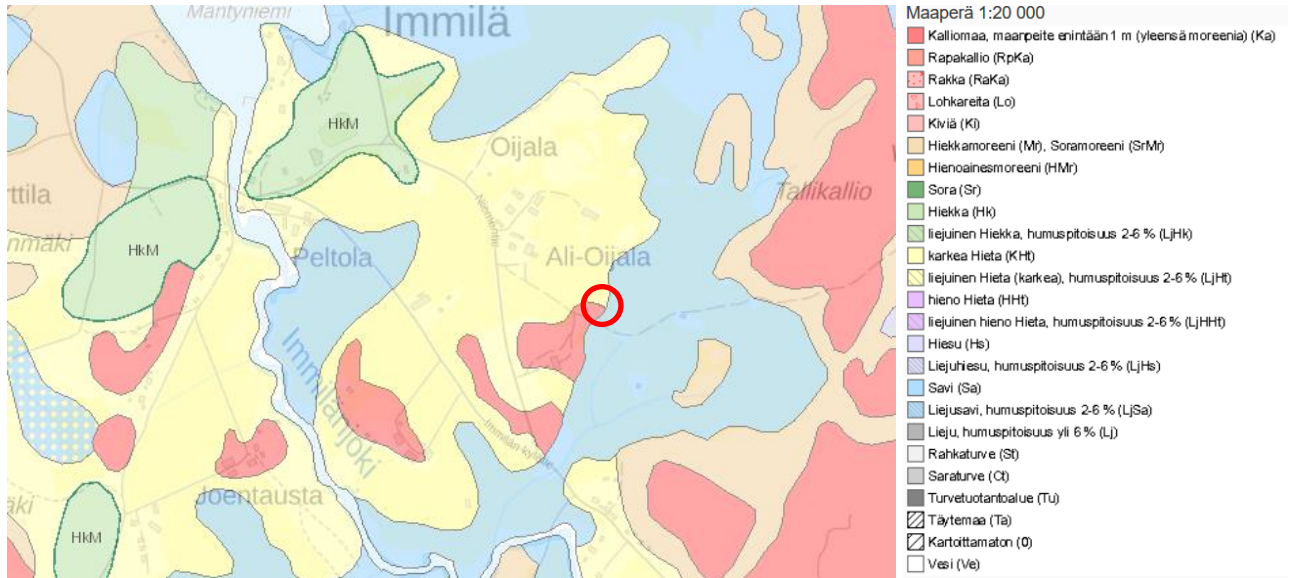
Alueen maasto on loivasti kumpuilevaa. Laajoja yhtenäisiä peltoalueita reunustavat sekametsät. Peltoalueet ovat suurimmaksi osaksi perustettu savikoille, mutta peltoalueilla on myös karkeaa hietaa. Ali-Oijalan löytöpaikka sijaitsee kalliopohjaisen peltosaarekkeen kaakkois- ja koillisreunalla hiedan ja saven vaihtumisvyöhykkeellä.

<sup>2</sup> Tiainen ja Takala 2014

<sup>3</sup> vrt. Kivikoski 1973, Tafel 88, Abb. 779

<sup>4</sup> Mm. Ylinen Viipurintie on kulkenut Salpausselällä





Kuva 2. Ote maaperäkartasta. Tutkimuskohde ympyröity punaisella. Tutkimusalue sijaitsee kalliomaan, karkean hiedan ja saven vaihtumisvyöhykkeellä. Lähde: <https://gtkdata.gtk.fi/maankamara> © GTK ja MML



Kuva 3. Ali-Oijalan tutkimusalueen vieressä kulkeva oja kuvattuna luoteesta. Oikealla tutkimusalueen pohjoisosaa. AKDG6135:6



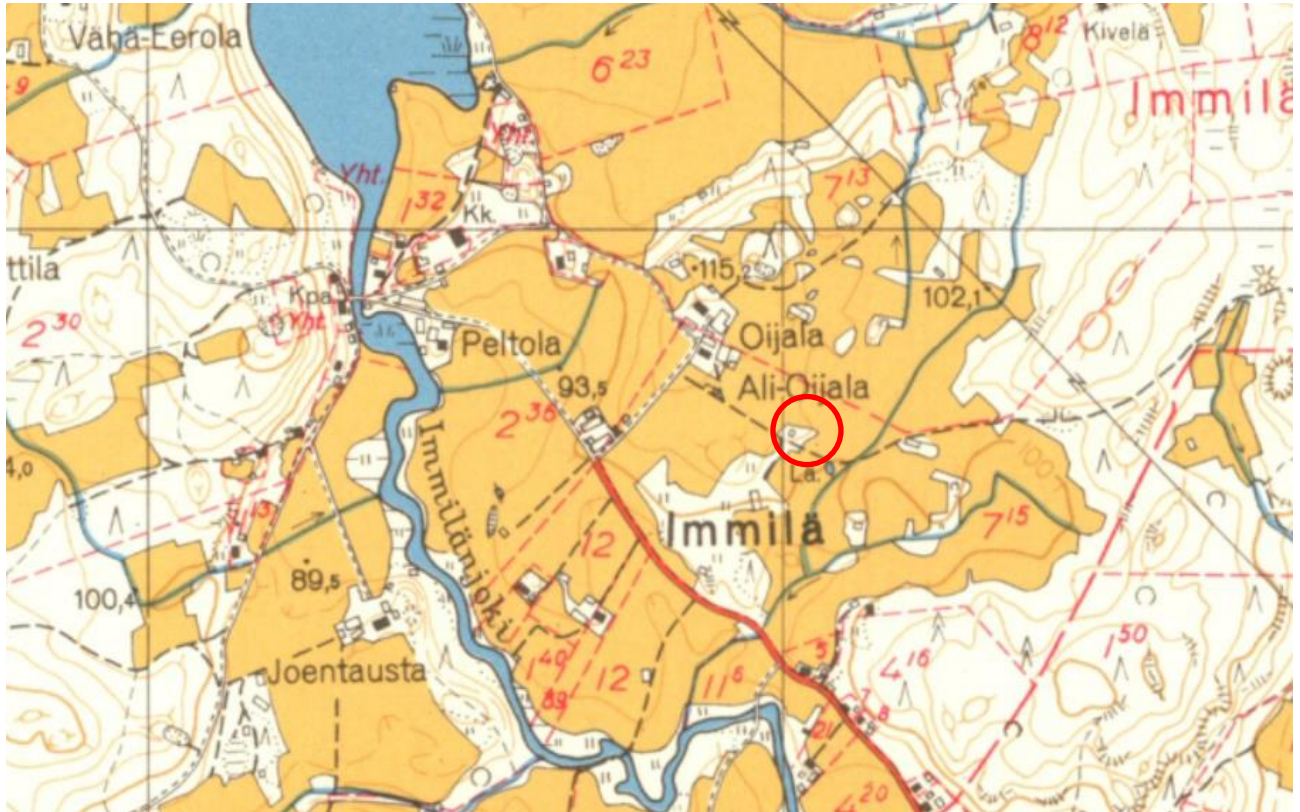
Kuva 4. Metallinetsijöitä avustamassa Ali-Oijalan tutkimuksissa. Vasemmalla kohteen löytäjä. Kuvattu lännestä. AKDG6135:17.



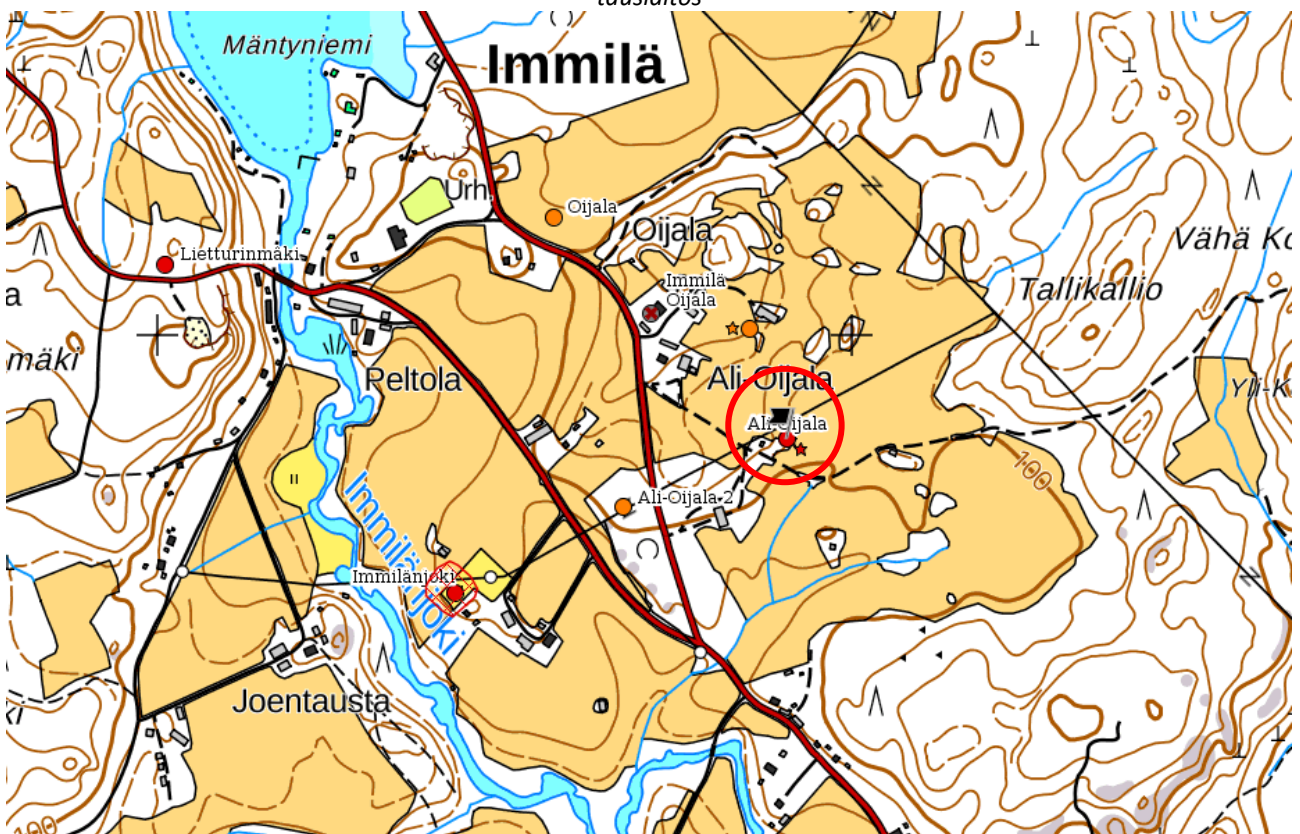
Kuva 5. Ote Diedrich-Julius Breithertzin vuonna 1787 laatimasta isojaonkartasta "Charta öfwer Immilä Öfwer och Norderbys Åkrar belägne uti Nastola Capel Hollola Sockn Nedre Hollala Härad och Kymmene Gårds Län". Tutkimuskohde ympyröity punaisella.



Kuva 6. Ote vuonna 1875 julkaistusta Senaatin kartaston kartasta XIII 35. Kartta ei ole kovin yksityiskohtainen eikä vastanne todellisuutta kovin hyvin. Peltokumpareita ei ole merkitty karttaan. Tutkimusalue ympyröity punaisella. Lähde: [www.vanhatkartat.fi](http://www.vanhatkartat.fi)



Kuva 7. Ote vuonna 1964 julkaistusta peruskartasta 3111 09 Nastola. Tutkimusalue ympyröity punaisella. ©Maanmittauslaitos



Kuva 8. Ali-Oijalan lähialueen muinaisjäännöskohteet Museoviraston ylläpitämän valtakunnallisen muinaisjäännösrekisterin mukaan. Immilä Oijalan punaisella rastilla merkitystä kohteesta on 1800-luvulla löydetty 1000-luvulle ajoittuva hopearaha. Tutkimuskohde ympyröity punaisella. Taustakartta © Maanmittauslaitos.

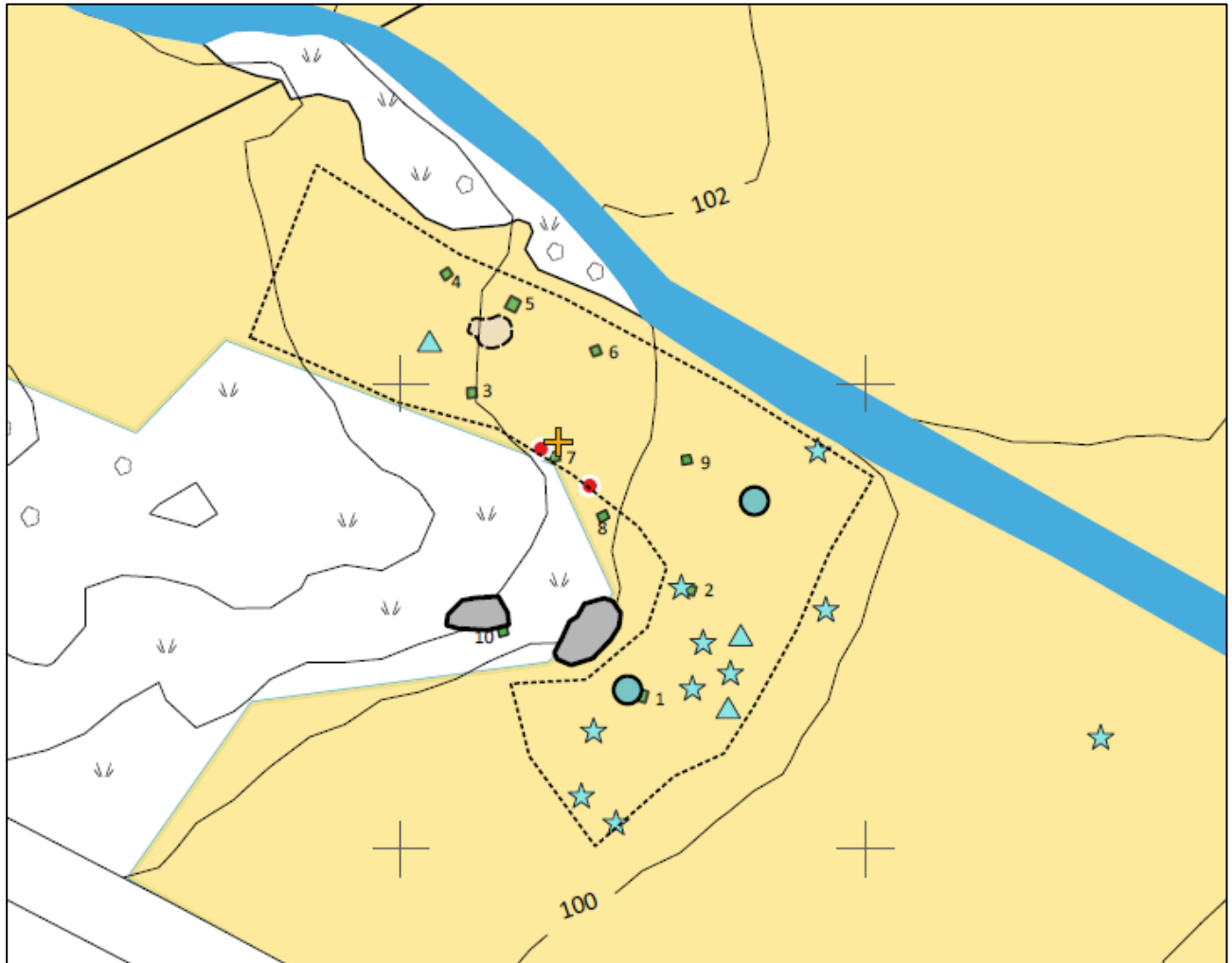
Ali-Oijalan löytöpaikka sijaitsee alueella, josta tunnetaan useita rautakautisia löytöpaikkoja (Immilä Oijala, Oijala 1 ja 2 sekä Ali-Oijala 2), Immilänjoen rautakautinen asuinpaikka ja Immilän (Immilä) historiallisen ajan kyläpaikka, joka osittain yhä asuttuna ei ole kiinteä muinaisjäännös vaan ”muu kulttuuriperintökohde”.

### 3. KOEKUOPAT

Ali-Oijalan löytöpaikalle avattiin yhteensä 10 koekuoppaa. Koekuopat olivat kooltaan pääosin kooltaan 0,5 x 0,5 m. Yhdeksän koekuoppaa kaivettiin pellolle ja yksi peltosaarekkeeseen. Kaivetun alueen pinta-ala on yhteensä 2,7 m<sup>2</sup>. Koekuopat numeroitiin niiden avaamisjärjestyksessä ja ne kaivettiin pääosin kaivauslastoin ja lapiolla. Koekuopista irrotettu maa-aines seulottiin lukuun ottamatta savisimpia kohtia. Koekuoppien sijainnit mitattiin VRS-GPS -laitteella, jonka tarkkuus oli keskiarvomittauksessa ±2 cm. Koekuopista tehtiin kirjalliset muistiinpanot ja ne valokuvattiin digitaalikameralla. Koekaivauksen jälkeen koekuopat peitettiin huolellisesti. Alla olevan koekuoppaluettelon koordinaatit ovat ETRS-TM35FIN –järjestelmässä ja korkeudet N2000 –järjestelmän mukaisia. Koordinaatti on mitattu kuopan lounaiskulmasta.

Nro	P	I	Z	Koko	Kuvaus
1	6762833,00	446912,66	101,19	50 x 60 cm	Peltosaarekkeen kaakkoispuolella pellolla. Syvyys 25 cm. Pinnassa 20 cm osin savista ruokamultaa, alla kellertävä hieta, jossa pikkukiviä. Peltomultakerroksesta löydettiin rannerenkaan katkelma KM42324:1.
2	6762838,76	446915,31	101,38	50 x 50 cm	Peltosaarekkeen itäpuolella pellolla. Syvyys 28 cm. Pinnassa 22-17 cm savinen ruokamultaa, alla hieno kellertävä hieta. Peltomullasta pyöreän kupurasoljen katkelma KM42324:2.
3	6762849,22	446903,60	102,92	50 x 50 cm	Peltosaarekkeen pohjoispuolella pellolla. Syvyys 28 cm. Pinnassa 22-17 cm savinen ruokamultaa, alla hieno kellertävä hiekka. Ei löytöjä.
4	6762855,54	446902,40	103,18	50 x 50 cm	Ylärinteessä peltosaarekkeen pohjoispuolella. Syvyys 58 cm. Pinnassa 25 cm osittain savista ruokamultaa, alla punertavan ruskea moreenihiekka, joka vaikuttaa sekoittuneelta. Alueelta mahdollisesti poistettu isohko kivi. Ei löytöjä.
5	6762854,09	446905,61	102,81	70 x 55 cm	Ylärinteessä peltosaarekkeen pohjoispuolella. Maakiven poistokuopan vieressä. Syvyys 40 cm. Pinnassa 30 cm savensekaista ruokamultaa, alla 7-12 cm paksu tummanharmaa lähes musta mahdollinen likamaakerros, jossa yksi yksittäinen kivi. Löytöinä tasavartinen solki KM42324:3 ja pieni pala palanutta luuta. Löydetty ruokamultakerroksesta. Likamaassa ei löytöjä.
6	6762851,46	446910,37	102,31	50 x 50 cm	Alarinteessä peltosaarekkeen pohjoispuolella. Syvyys 70 cm. Pinnassa 30 cm savista ruokamultaa, alla kellertävän ruskeaa moreenihiekkaa, joka sekoittunut peltomultaa 70 cm syvyyteen asti. Alueelta mahdollisesti poistettu iso kivi. Ei löytöjä.
7	6762845,78	446908,08	102,45	50 x 50 cm	Peltosaarekkeen koillisreunalla. Syvyys 32 cm. Pinnassa 10-27 cm ruokamultaa, alla harmaankellertävä kivinen puhdas karkea hieta. Löytöinä peltokerroksesta 2 pientä palaneen luun palaa ja yksi koristeeton saviastianpala.
8	6762842,52	446910,75	101,96	50 x 50 cm	Peltosaarekkeen itäpuolella pellon reunassa. Syvyys 41 cm. Pinnassa 18 cm ruokamultaa, alla 4 cm paksu ruokamullan ja puhtaan pohjamaan vaihtumiskerros. Alla oranssinpunertava kivinen hieta ja sora. Ei löytöjä.

9	6762845,63	446915,16	101,65	50 x50 cm	Peltosaarekkeen itäpuolella keskellä peltoa, alarinteessä. Syvyys 33 cm. Pinnassa 7 cm tummanharmaata ruokamultaa, alla 27 cm ruokamullan ja hiedan sekoittumiskerros. Alla kellertävä harmaa puhdas kivetön hieta. Ei löytöjä.
10	6762836,38	446905,33	101,95	50 x 50 cm	Peltosaarekkeen eteläosassa ison maakiven juurella. Syvyys 50 cm. Pinnassa 40 cm syvyydelle multaa ja 10-20 cm halkaisijaltaan olevia kiviä. Näiden alla kellertävä harmaa puhdas hieta. Ei löytöjä.



Kuva 9. Koekuoppien ja irtolöytökohtien sijainnit. Koekuopat on merkitty vihrein neliöin. Turkoosit ympyrät kuvaavat rannerenkaan katkelmien löytöpaikkoja. Turkoosit tähdet ovat solkien katkelmia. Turkoosi kolmio kuvaa sulaneen pronssin löytökohtia. Palanut luu on merkitty punaisella pisteellä ja saviastianpalan löytöpaikka oranssilla rastilla. Koekuopasta 5 löytynyt tasavartinen solki jäänyt merkitsemättä. Ote Sara Långsjön laatimasta yleiskartasta 1:500. Ks. tämän kertomuksen karttaliitteet. Kuva ei mittakaavassa.



*Kuva 10 Koekuoppa 1 pohjaan kaivettuna. Kuvattu kaakosta. AKDG6135:23.*



*Kuva 11. Koekuoppa 2 pohjaan kaivettuna. Kuvattu kaakosta. AKDG6135:24.*



*Kuva 12. Koekuoppa 3 pohjaan kaivettuna. Kuvattu etelästä. AKDG6135:25.*



*Kuva 13. Koekuoppa 4 pohjaan kaivettuna. Kuvattu etelästä. AKDG6135:26.*



*Kuva 14. Koekuoppa 5 likamaataso noin 30-40 cm syvyydessä. Kuvattu idästä. AKDG6135:27.*



*Kuva 15. Koekuopan 5 pohjoisprofili. AKDG6135:29.*





*Kuva 16. Koekuoppa 6 pohjaan kaivettuna. Kuvattu etelästä. AKDG6135:32.*



*Kuva 17. Koekuopan 7 sijainti peltosaarekkeen reunassa. Koekuopasta löytyi palanutta luuta ja pieni rautakautisen saviastian pala. Kuvattu koillisesta. AKDG6135:33.*



*Kuva 18. Koekuoppa 7 puhtaaseen pohjamaahan kaivettuna. Kuvattu etelästä. AKDG6135:34.*



*Kuva 19. Koekuopan 8 sijainti peltosaarekkeen reunassa. Kuvattu itäkaakosta. AKDG6135:35.*



*Kuva 20. Koekuoppa 8 puhtaaseen pohjamaahan kaivettuna. Kuvattu etelästä. AKDG6135:36*



*Kuva 21. Koekuoppa 9 puhtaaseen pohjamaahan kaivettuna. Kuvattu etelästä. AKDG6135:37.*



*Kuva 22. Koekuoppa 10 puhtaaseen pohjamaahan kaivettuna. Kuvattu etelästä. AKDG6135:38.*



*Kuva 23. Koekuopan 10 sijainti peltosaarekkeen reunassa olevan ison maakiven juurella. Kuvattu etelästä. AKDG6135:39.*

## 4. LÖYDÖT

Viikinkiaikaan ajoittuvat löydöt ovat kaikki pronssia. Korut on löydetty peltomultakerroksesta. Raudasta valmistettuja löytöjä saatiin talteen vain kaksi, hevosenkengän katkelma KM42324:21 (löytökohta: 6762849,02/446914,06) sekä yksinkertainen rautarengas KM42324:21 (löytökohta: 6762854,32/446899,72). Kumpaakaan esinettä ei voida ajoittaa tarkasti, mutta ne ajoittunevat todennäköisesti historialliseen aikaan. Osa pronssiesineistä on sulanut, mikä viittaa polttamiseen roviolla polttohautauksen yhteydessä. On kuitenkin vielä epäselvää, onko paikalla polttokalmistoa, johon haudattujen vainajien hauta-antimia olisi päätyntä ruokamultakerrokseen vai onko pronssiesineet hankittu jostakin muualla sijaitsevasta kalmistosta uudelleenkäyttöä varten. Joidenkin tietojen mukaan löytöalueen viereisellä peltosaarekkeella olisi sijainnut paja. Ruokamultakerroksessa havaittiin paikoin kuonaa, joka voi liittyä pajatoimintaan. Toisaalta koekuopasta 7 löydetty saviastianpala viittaa vahvasti rautakautiseen muinaisjäänökseen.

### 4.1. Rannerenkaat

Koekuopasta 1 saatiin talteen rannerenkaan katkelma KM42324:1. Toinen rannerenkaan katkelma KM42324:14 löydettiin metallinilmäisimmällä muutama metri koekuopasta 1 pohjoiskoilliseen. Kolmas rannerenkaan katkelma löytyi aiemmin syyskuussa.



*Kuva 24. Koekuopasta 1 löytyneen rannerenkaan katkelma KM42324:1. Kuva Sara Långsjö*

Katkelma KM42324:1 on peräisin massiivisesta viikinkiaikaisesta rannerenkaasta, jonka kehän poikkileikkaus on segmentin eli D-kirjaimen muotoinen. Katkelman koko on 32 x 39 cm. Myös katkelma KM42324:14 kuuluu samaan esinetyyppiin. Katkelman koko on 35 x 23 mm. Näiden rannerenkaiden avoimet vastakkaiset päädyt

on usein koristeltu poikittain kulkevin rinnakkaisin nauhakuviain. Rannerenkaan kehä on usein koristeltu erilaisin kertaantuvien leimakuvioin. Kuviointi peittää yleensä koko esineen pintaa lukuun ottamatta ohutta takaosaa. Koristelu muodostaa usein aaltoilevan kuvion tai vinoneliökuvion. Ali-Oijalan rannerenkaiden katkelmien pinta on pahoin tullen ja ajan turmelemaa, mutta nauhakuvioidut päädyt ovat säilyneet paremmin. Massiiviset päihin levenevät avonaiset rannerenkaat ajoitetaan perinteisesti viikinkiajalle<sup>5</sup>. Niiden käyttö on kuitenkin voinut paikallisesti jatkua ristiretkiajan puolelle.



*Kuva 25. Pahoin sulaneen rannerenkaan katkelma KM42324:14. Löytöpaikan koordinaatit ovat P: 6762843,69 I: 446919,04. Kuva Sara Långsjö*

Myös aiemmin syksyllä löydetty rannerengas KM42228 kuuluu viikinkiaikaisiin päihin leveneviin rannerenkaisiin. Se on nyt löydettyjä sirompi ja parempikuntoinen.



*Kuva 26. Aiemmin syksyllä löydetty rannerengas KM42228. Alkuperäinen kuva Jani Tarhanen.*

<sup>5</sup> vrt. Kivikoski 1973, Tafel 83, Abb. 734 ja 735

#### 4.2. Pyöreät kupurasoljet

Pyöreän kupurasoljen katkelma KM42324:2 löytyi koekuopan 2 peltomultakerroksesta. Katkelma on kooltaan 57 x 37 x 9 mm. Se kuulune Appelgrenin pyöreiden kupurasolkien tyyppiin F, joka ajoittuu 1000-luvulle.<sup>6</sup> Soljen pinta jakautuu neljään kenttään, joista jokainen on koristettu nauhamaisella eläinkuviolla. Kuvakentät on erotettu toisistaan tappirivein. Kokonaisessa soljessa on ollut 12 tappia. Soljen pinta on poikkeuksellisesti umpinainen. Nauhamaiset eläinkuviot ovat voimakkaasti tyyliteltyjä. Soljessa on melko leveä keskiurteellinen reunakehä.



*Kuva 27. Koekuopasta 2 löytyneen pyöreän kupurasoljen katkelma KM42324:2. Kuva Sara Långsjö*



*Kuva 28. Pahoin sulanut pyöreän kupurasoljen katkelma KM42324:6. Kuva Sara Långsjö*

Toinen kupurasoljen katkelma KM42324:6 löydettiin peltoalueelta muokkauserroksesta. Sen löytöpaikan koordinaatit ovat P: 6762833,59; I:446915,70; Z:101,21. Katkelma on pahoin sulanut, eikä sitä voi tarkemmin luokitella.

<sup>6</sup> vrt. Kivikoski 1973, Tafel 73 Abb. 661; Uino 1997, s. LAHTI Ali-Oijala Esa Mikkola 2019

### 4.3. Tasavartiset soljet

Ali-Oijalasta löydettiin yksi kokonainen suuri tasavartinen solki sekä kuusi suuren tasavartisen soljen katkelmaa. Soljet on valettu pronssista. Myös aiemmin syksyllä Ali-Oijalasta löydettiin suuren tasavartisen soljen katkelma. Suurien tasavartisten solkien löytömäärä on poikkeuksellinen, sillä paikalta on löydetty osia ainakin viidestä mutta mahdollisesti kahdeksasta tasavartisesta soljesta.



Kuva 29. Koekuopasta 5 löytynyt kokonainen tasavartinen solki KM42324:3. Kuva Sara Långsjö

Kokonainen, noin 5,7 cm pitkä ja 1,7 cm leveä tasavartinen solki löydettiin koekuopan 5 peltomultakerroksesta. Tasavartisia solkia ei ole käytetty olkasolkina harvoja poikkeuksia lukuun ottamatta. Suuria tasavartisia solkia on kannettu rinnalla. Ella Kivikoski on ryhmitellyt suuret tasavartiset soljet 1930-luvulla<sup>7</sup>. Ali-Oijalan solki kuulune Kivikosken ryhmään 6, joka on hyvin yleinen. Solkiryhmä lienee kehitetty Suomessa skandinaavisten esikuvien pohjalta<sup>8</sup>.

KM-NUMERO	X	Y	Z
<b>KM42324:7</b>	6762846,43	446922,48	100,98
<b>KM42324:8</b>	6762830,95	446937,67	100,36
<b>KM42324:9</b>	6762834,41	446917,75	101,17
<b>KM42324:10</b>	6762827,81	446909,73	101,24
<b>KM42324:11</b>	6762836,05	446916,28	101,17
<b>KM42324:12</b>	6762837,82	446922,88	100,92

Taulukko 1. Tasavartisten solkien katkelmien löytöpaikkojen koordinaatit ja löytökorkeus.

<sup>7</sup> ks. Kivikoski, Finskt Museum 1938

<sup>8</sup> Kivikoski 1973, Tafel 75, Abb. 678.





*Kuva 30. Peltomullasta löytyneen tasavartisen soljen puolikas KM42324:7. Kuva Sara Långsjö*



*Kuva 31. Peltomullasta löytyneen tasavartisen soljen puolikas KM42324:8. Kuva Sara Långsjö*

Tasavartisten solkien katkelmat KM42324:7 ja :8 kuuluvat samaan Kivikosken suurten tasavartisten solkien ryhmään 7, joka on Suomen viikinkiajalle tyypillinen ja yleinen esinemuoto<sup>9</sup>. Katkelma KM42324:7 on 56 mm pitkä ja 31 mm leveä. Katkelma KM42324:8 on 54 mm pitkä ja 31 mm leveä. Molempien toinen pääty on murtunut irti. Murtumapinta näyttää tuoreelta eli esineet ovat saattaneet rikkoutua vasta hiljattain.



*Kuva 32. Vasemmalla tasavartisen soljen katkelma KM42324:9, keskellä katkelma KM42324:10 ja oikealla katkelma KM42324:12. Kuvat Sara Långsjö. Ei mittakaavassa, vaikka keskinäinen kokoero pyritty esittämään*

<sup>9</sup> Kivikoski 1973, Tafel 76, Abb, 679; Ks. myös Uino 1997, s. 361, ryhmän 7 ajoituksesta  
LAHTI Ali-Oijala Esa Mikkola 2019

Katkelma KM42324:9 on kooltaan 29 x 18 x 14 mm ja se on todennäköisesti peräisin Kivikosken ryhmään 7 kuuluvan soljesta. Kyseessä on soljen päädyn levein kohta (vrt. KM42324:7 ja 8, kuvat 30 ja 31). Katkelma KM42324:10, joka on kooltaan 27 x 22 x 12 mm, kuuluu puolestaan Kivikosken ryhmään 6 (vrt. KM42324:3, kuva 29). Katkelma KM42324:11 on pahoin sulanut. Katkelma KM42324:12 on kooltaan 15 x 19 x 5,5 mm. Katkelma voisi olla peräisin Kivikosken ryhmän 4 soljesta<sup>10</sup>. Toisaalta kyseessä voi olla myös Suomessa yleisempiin solkityyppeihin kuuluvan soljen päätykatkelma<sup>11</sup>.

#### 4.4. Muut pronssilöydöt

Ali-Oijalasta löydettiin yllä kuvattujen rannerenkaiden, pyöreiden kupurasolkien ja suurten tasavartisten solkien katkelmien lisäksi pieni (15 x 7 x 8 mm) pronssisen rullapäisen hevosenkenkäsolkien katkelma KM42324:13 sekä neljä eri kokoista sulaneen pronssin kappaletta. Hautaroviolla tai pajan ahjossa kovaan kuumuuteen (yli 950° C) joutuessaan pronssikorut sulavat usein niin pahoin, ettei alkuperäisestä korusta jää tunnistettavia elementtejä. Sulaneen pronssin kappaleet ovat tyypillisiä polttokalmistolöytöjä, mutta niitä tavataan myös rautakautisilta asuinpaikoilta, missä on harjoitettu metallinvalantaa.



Kuva 32. Vasemmallä rullapäisen hevosenkenkäsolkien katkelma KM42324:13, keskellä sulanutta pronssia KM42324:15 ja oikealla sulanutta pronssia KM42324:16. Kuvat Sara Långsjö.

KM-numero	Laji	x	y	z
KM42324:13	Hevosenkenkäsolkien katkelma	6762826,35	446911,60	101,14
KM42324:15	Sulanutta pronssia	6762831,30	446910,38	101,12
KM42324:16	Sulanutta pronssia	6762836,30	446918,30	101,14
KM42324:18	Sulanutta pronssia	6762832,40	446917,63	101,06
KM42324:19	Sulanutta pronssia	6762852,11	446901,56	103,18

Taulukko 2. Muiden pronssilöytöjen löytöpaikkojen koordinaatit ja löytökorkeus.

<sup>10</sup> Kivikoski 1973, Tafel 75, Abb. 677

<sup>11</sup> vrt. solkien KM42324:7 ja :8 päätyjen kuoppamaisia koristeaiheita kuvissa 30 ja 31 ja tätä katkelmaa  
LAHTI Ali-Oijala Esa Mikkola 2019

## 5. YHTEENVETO

Museoviraston koekaivausryhmä toteutti koekaivaustutkimuksia Lahden Immilän kylässä lokakuussa 2019. Ali-Oijalan tilan pellolta, noin 200 metriä tilan päärakennuksesta kaakkoon oli metallinilmaisinsinnässä löydetty neljä rautakauden lopulle ajoittuvaa pronssikorua tai tällaisen katkelmaa. Esineet löytyivät viljelyssä olevalta pellolta noin 20 x 27 m kokoiselta alueelta. Koska pellolla oli vielä useita metallinilmaisimen antamia kaikukohtia ja maanomistaja tarvitsi löytöjen vuoksi kyntämättä jätetyn alueen viljelykäyttöön keväällä 2020, antoi Lahden kaupunginmuseo Museoviraston koekaivausryhmälle toimeksiannon kohteen luonteen ja laajuuden selvittämisestä sekä metallinilmaisimella paikallistettujen löytöjen nostamisesta. Osa löydöistä oli aivan kyntökerroksen pinnassa ja osin näkyvissä.

Tutkimukset toteutettiin avaamalla löytöalueelle 10 pientä koekuoppaa. Vain yhdestä koekuopasta löydettiin muokkauskerroksen alta likamaata, mutta tummaksi värjäytyneessä kerroksessa ei ollut löytöjä. Kahden koekuopan kohdalta löydettiin pronssikoruja. Kaikki löydöt tulivat esiin muokkauskerroksesta.

Tutkimuksissa saatiin talteen merkittävä määrä viikinkiajalle ajoittuvia pronssikoruja ja niiden katkelmia. Peltoalueelle kaivetuista koekuopista ei löydetty kiistattomia todisteita kiinteästä muinaisjäännöksestä. Löytöaineisto viittaa vahvasti viikinkiaikaiseen polttokalmistoon, mutta muut arkeologiset havainnot eivät tue tätä tulkintaa peltoalueen osalta. Joidenkin tietojen mukaan lähellä löytöpaikkaa olisi sijainnut paja. Löytöaineisto saattaa liittyä myös metallin uudelleenkäyttöön. Tällöin jossakin lähistöllä sijaitsevaa runsaslöytöistä polttokalmistoa olisi hyödynnetty metallin raaka-aineen lähteenä<sup>12</sup>. Toisaalta löydöt voivat liittyä paikalla olleeseen ja vuosisatoja jatkuneen peltoviljelyn kokonaan tuhoamaan polttokalmistoon. Löytöalueen viereistä peltosaareketta ei ehditty tutkia käytännössä lainkaan. Sen tarkempi tutkiminen olisikin tieteellisesti mielenkiintoista mutta teknisesti haastavaa, sillä saarekkeella näyttää oleva melko paljon peltoilta raivattuja kiviä.

---

<sup>12</sup> ks. Taavitsainen 1992

## LÄHTEET

Painetut lähteet ja kirjallisuus:

Kivikoski, Ella 1938. Likarmade spännen från vikingatiden. *Finskt Museum 1938*. Ss. 10-27. Helsingfors

Kivikoski, Ella 1973. *Die Eisenzeit Finnlands – Bildwerk und Text*. Neuausgabe. Finnisches Altertumsgesellschaft.

Taavitsainen, Jussi-Pekka 1992. *Cemeteries or refuse heaps*. Suomen Museo 1991. Ss. 5-14.

Uino, Pirjo 1997. *Ancient Karelia – Archaeological Studies*. Suomen Muinaismuistoyhdistys

Tutkimuskertomukset:

Tiainen, Teemu ja Takala, Hannu 2014. NASTOLA UUDENKYLÄN OSAYLEISKAAVA-ALUEEN ARKEOLOGINEN INVENTOINTI 26.5.–25.6.2014

## DIGIKUVALUETTELO

Kuvat: Esa Mikkola/Museovirasto

Numero	Nimi
AKDG6135:1	Ali-Oijalan tutkimusaluetta pohjoisesta kuvattuna. Panoraama kuvista AKDG6135:2-4
AKDG6135:2	Ali-Oijalan tutkimusalueen pohjoisosaa kuvattuna pohjoisesta.
AKDG6135:3	Ali-Oijalan tutkimusalueen pohjoisosaa kuvattuna koillisesta.
AKDG6135:4	Ali-Oijalan tutkimusalueen pohjoisosaa kuvattuna koillisesta.
AKDG6135:5	Ali-Oijalan tutkimusalueen pohjoisosaa kuvattuna pohjoisesta.
AKDG6135:6	Ali-Oijalan tutkimusalueen pohjoisosaa kuvattuna luoteesta. Panoraama kuvista AKDG6135:7-11
AKDG6135:7	Ali-Oijalan tutkimusalueen itäpuolista peltoaluetta. Kuvattu länsiluoteesta. Osa panoraamakuvaa AKDG6135:6
AKDG6135:8	Ali-Oijalan tutkimusalueen itäpuolista peltoaluetta. Kuvattu luoteesta. Osa panoraamakuvaa AKDG6135:6
AKDG6135:9	Ali-Oijalan tutkimusalueen itäpuolista peltoaluetta. Kuvattu luoteesta. Osa panoraamakuvaa AKDG6135:6
AKDG6135:10	Ali-Oijalan tutkimusalueen itäpuolista peltoaluetta. Kuvattu luoteesta. Osa panoraamakuvaa AKDG6135:6
AKDG6135:11	Ali-Oijalan tutkimusalueen itäpuolista aluetta. Kuvattu luoteesta. Osa panoraamakuvaa AKDG6135:6
AKDG6135:12	Ali-Oijalan tutkimusaluetta luoteesta kuvattuna.
AKDG6135:13	Ali-Oijalan tutkimusaluetta kaakosta kuvattuna.
AKDG6135:14	Ali-Oijalan tutkimusaluetta kaakosta kuvattuna.
AKDG6135:15	Peltokumpare Ali-Oijalan tutkimusalueella. Kuvattu etelästä.
AKDG6135:16	Peltokumpareen pohjoisosaa Ali-Oijalan tutkimusalueella. Kuvattu pohjoiskoillisesta.
AKDG6135:17	Metallinetsijöitä avustamassa Ali-Oijalan tutkimuksessa. Kuvattu lännestä. Panoraama kuvista AKDG6135:18 ja 19.
AKDG6135:18	Peltokumpareen itäreunaa. Kuvattu lounaasta.
AKDG6135:19	Metallinetsijät avustamassa tutkimuksia. Kuvattu lounaasta.

AKDG6135:20	Koekuoppien 1 ja 2 kohdat merkitty linjakepeillä. Metallinilmaisimella löydettyjen esineiden löytöpaikat merkitty keltaisilla tikuilla. Kuvattu kaakosta. Panoraama kuvista AKDG6135:21 ja 22.
AKDG6135:21	Koekuoppien 1 ja 2 kohdat merkitty linjakepeillä. Metallinilmaisimella löydettyjen esineiden löytöpaikat merkitty keltaisilla tikuilla. Kuvattu kaakosta.
AKDG6135:22	Koekuoppien 1 ja 2 kohdat merkitty linjakepeillä. Metallinilmaisimella löydettyjen esineiden löytöpaikat merkitty keltaisilla tikuilla. Kuvattu kaakosta.
AKDG6135:23	Koekuoppa 1 pohjaan kaivettuna. Kuvattu kaakosta.
AKDG6135:24	Koekuoppa 2 pohjaan kaivettuna. Kuvattu kaakosta.
AKDG6135:25	Koekuoppa 3 pohjaan kaivettuna. Kuvattu etelästä.
AKDG6135:26	Koekuoppa 4 pohjaan kaivettuna. Kuvattu etelästä.
AKDG6135:27	Likamaataso noin 30-40 cm syvyydessä koekuopassa 5. Kuvattu idästä.
AKDG6135:28	Koekuopan 5 itäprofiili.
AKDG6135:29	Koekuopan 5 pohjoisprofiili.
AKDG6135:30	Koekuopan 5 länsiprofiili.
AKDG6135:31	Koekuopan 5 eteläprofiili.
AKDG6135:32	Koekuoppa 6 pohjaan kaivettuna. Kuvattu etelästä.
AKDG6135:33	Koekuopan 7 sijainti peltosaarekkeen reunassa. Kuvattu koillisesta.
AKDG6135:34	Koekuoppa 7 puhtaaseen pohjamaahan kaivettuna. Kuvattu etelästä.
AKDG6135:35	Koekuopan 8 sijainti peltosaarekkeen reunassa. Kuvattu itäkaakosta.
AKDG6135:36	Koekuoppa 8 puhtaaseen pohjamaahan kaivettuna. Kuvattu etelästä.
AKDG6135:37	Koekuoppa 9 puhtaaseen pohjamaahan kaivettuna. Kuvattu etelästä.
AKDG6135:38	Koekuoppa 10 puhtaaseen pohjamaahan kaivettuna. Kuvattu etelästä.
AKDG6135:39	Koekuopan 10 sijainti peltosaarekkeen reunassa olevan ison maakiven juurella. Kuvattu etelästä.