

TUTKIMUSRAPORTTI

LEMPÄÄLÄ

Henneri I

Koekaivaus rautakautisen röykkiökalmiston lähialueella

8.-10.7.2019



AKDG 6063:1



Museovirasto

ARKEOLOGISET KENTTÄPALVELUT

KOEKAIVAUSRYHMÄ

ESA MIKKOLA

Tiivistelmä

Hauralan osakaskunta on rakentamassa Lempäälän Kirkkolahden länsirannalle veneenlasku- ja uimapaikkaa. Rantaan vievä tielinja rakennetaan Hennerin tilan peltoaukean poikki. Tielinja kulkee aluksi Hauralanpolkua noin 40 metriä. Loput tiestä rakennetaan pellolle. Tielinja kulkee rautakautisten röykkiökalmistoalueiden Henneri I ja Kirjakka I välistä sivuten Henneri I:n muinaisjäännösrekisterissä olevaa aluerajausta. Pirkanmaan maakuntamuseo edellytti alueella tehtävän arkeologisia tutkimuksia ennen tien lopullista rakentamista. Tutkimukset toteutettiin avaamalla tien penkoille koekuoppia. Koekuopista ei löydetty mitään kiinteään muinaisjäännökseen viittaavaa eikä saatu talteen esihistoriallisia tai historiallisen ajan löytöjä, jotka olisi tarpeellista liittää Kansallismuseon kokoelmiin. Näin ollen hankkeen toteuttaminen ei vaadi lisätutkimuksia.

Kannen kuva: Yleiskuva tulevasta koekaivausalueesta rankkasateessa. Kuvassa kaivausapulaiset Taisto Palo ja Markus Aaltio. Kuvattu lännestä. AKDG6063:1

Sisällysluettelo

Tiivistelmä	
Sisällysluettelo	1
Arkisto- ja rekisteritiedot	2
Sijaintikartat	3
1. JOHDANTO	5
2. TUTKIMUSHISTORIA	6
3. KOHTEEN SIJAINTI, ERITYISPIIRTEET JA LUONNONYMPÄRISTÖ	8
4. ALUEEN ASUTUSHISTORIA JA LÄHIYMPÄRISTÖN MUINAISJÄÄNNÖKSET	9
5. TUTKIMUSMENETELMÄT	12
6. KOEKUOPAT	15
7. YHTEENVETO	23
LÄHTEET	24
DIGIKUVALUETTELO	26
Yleiskartta	

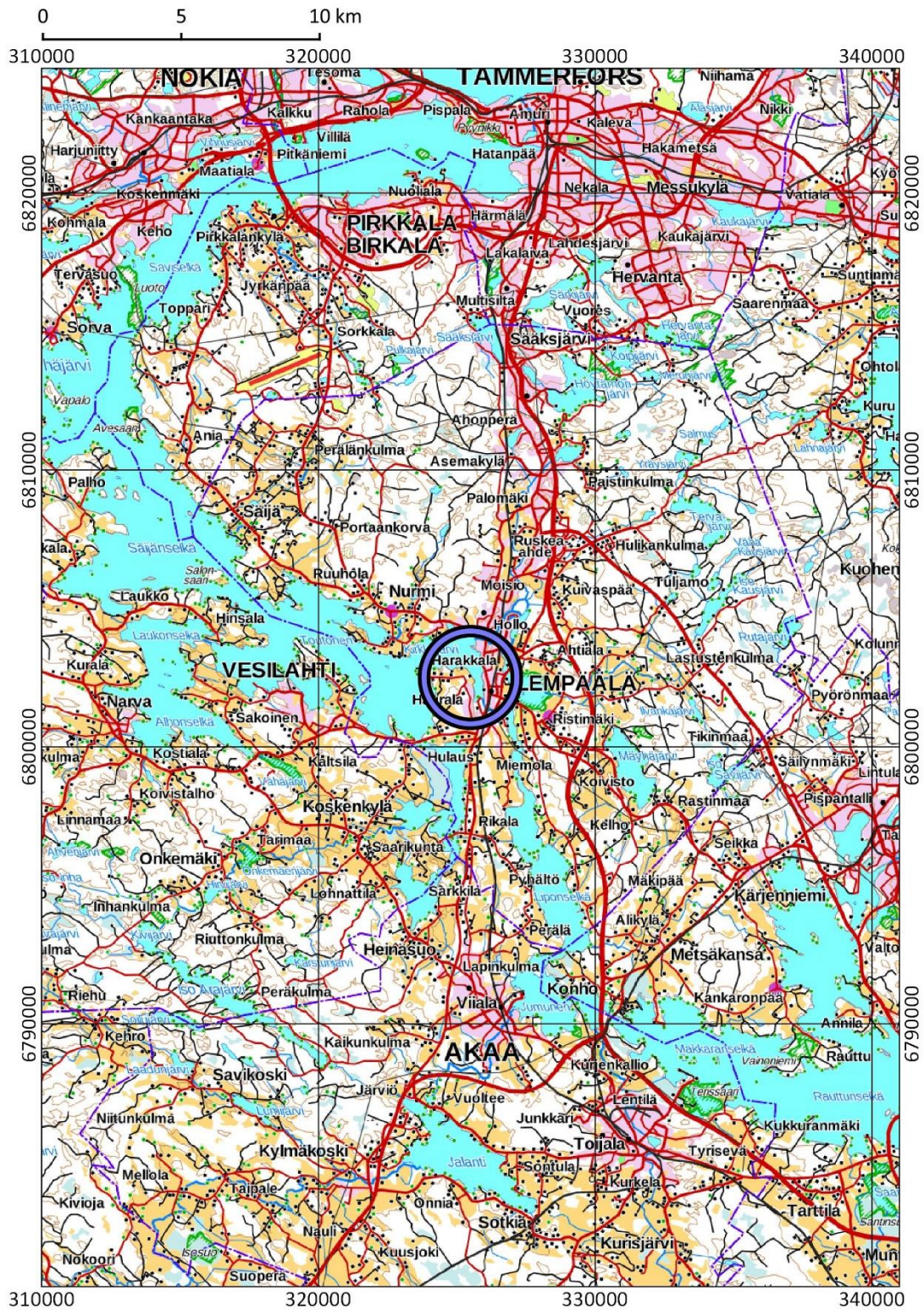
Arkisto- ja rekisteritiedot

Kohteen nimi:	LEMPÄÄLÄ Henneri I
Muinaisjäännöksen laji, tyyppi ja tyypin tarkenne:	Kiinteä muinaisjäännös, hautapaikat, röykkiökalmistot
Ajoitus:	Rautakautinen
Muinaisjäännösrekisterinumero:	418010005
Tutkimuksen laatu:	Koekaivaus
Kenttätyönjohtaja:	Esa Mikkola, FM
Apulaistutkija:	Sara Perälä, FM
Kaivausapulaiset:	Taisto Palo ja Markus Aaltio
Tutkimuksen rahoitus:	Museovirasto (virkatyö)
Kenttätyöaika:	8.-10.7.2019
Avatun alueen pinta-ala:	4,75 m ²
Maakunta:	Pirkanmaa
Kaupunki, kylä:	Lempäälä, Haurala
Kiinteistötunnus:	418-404-1-47 Henneri
Peruskartta, TM35-lehtijako:	M4122E4
Peruskartta, Yleislehtijako:	2123 07 Lempäälä
Tutkitun alueen keskikoordinaatit:	N: 6802345 E: 325440 (ETRS-TM35FIN)
Tutkitun alueen korkeus:	Z: 91-92 m mpy (N2000)
Kohteen koordinaatit mj-rekisterissä:	N: 6802412 E: 325340 (ETRS-TM35FIN)
Kohteen osoite:	Hauralantie 108, 37500 Lempäälä
Löydöt:	-
Aikaisemmat tutkimukset:	1910 Alfred Hackman, tarkastus 1916 A.M. Tallgren, tarkastus 1940 Ville Luho, inventointi 1953 Aarni Erä-Esko/Ella Kivikoski, koekaivaus 1962 Anna-Liisa Hirviluoto, tarkastus 1984 Matti Bergström, koekaivaus ja kartoitus 1987 Antti Niskakoski, inventointi 1994 Marja Sipilä, inventointi 2004 Ulla Lähdesmäki, valvonta 2010 Teemu Tiainen, valvonta
Aikaisemmat löydöt Henneri:	KM1996:74 (rautaveitsi) KM2895:7 (keihäänkärki) KM4424:2 ja 3 (kaksi keihäänkärkeä) KM4254:1 (miekka) KM4753:1 ja 2 (miekka ja kirves) KM5490:1 ja 2 (keihäänkärki ja hihnanjakaja) KM11198:1 (miekka) TYA 445 KM38573:1 (pronssiketjun kappaleita)
Digikuvat:	AKDG6063:1-27
Kartat:	Yleiskartta 1:1000, A3
Liitteet:	-
Tutkimusraportti:	Museoviraston arkisto, Helsinki

LEMPÄÄLÄ Henneri I

N: 6802412 E: 325340 (ETRS-TM35FIN) Z: 90-94 (N2000)

1: 200 000

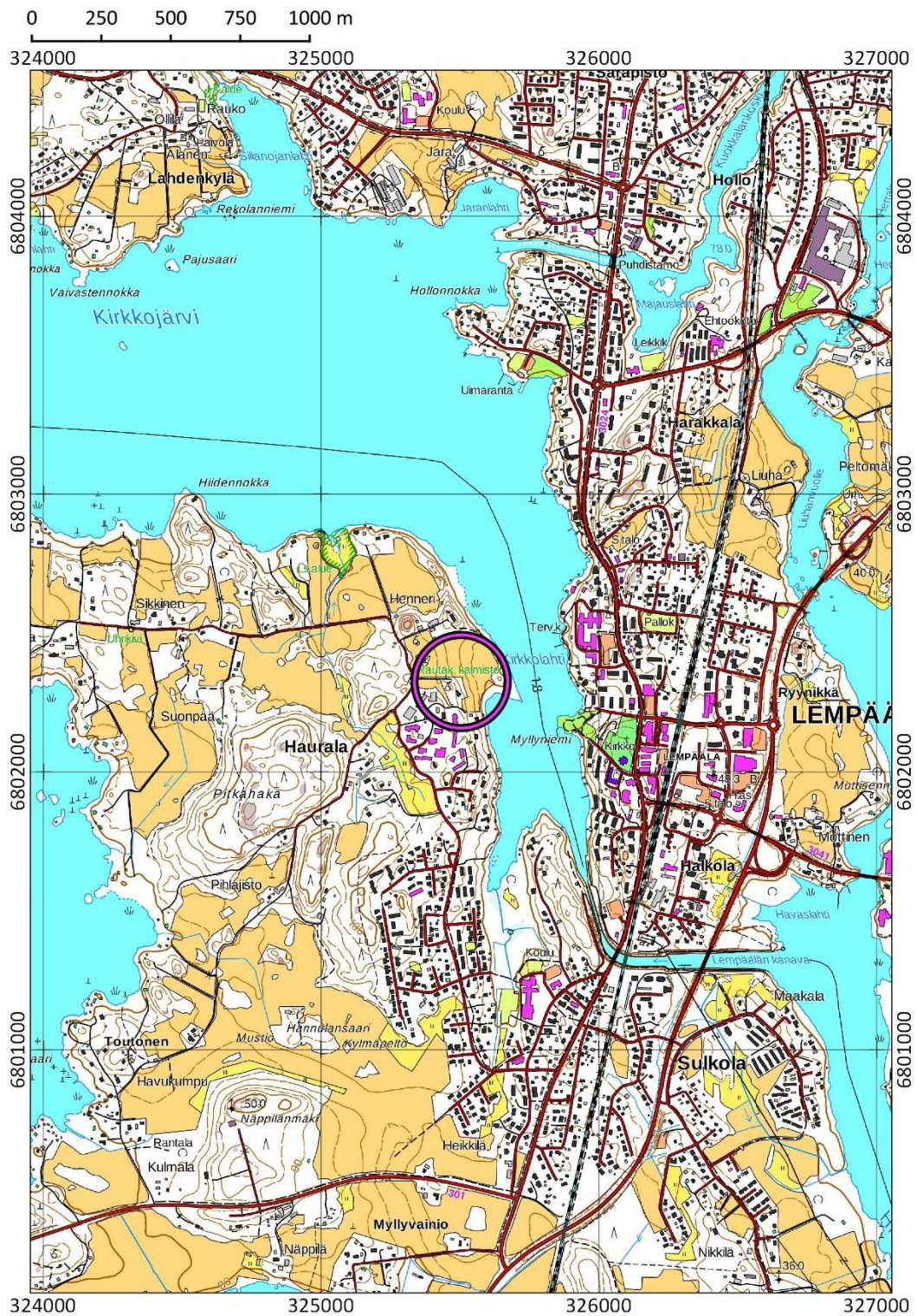


© Maanmittauslaitos 2018

LEMPÄÄLÄ Henneri I

N: 6802412 E: 325340 (ETRS-TM35FIN) Z: 90-94 (N2000)

1: 20 000



© Maanmittauslaitos 2018

1. JOHDANTO

Lempäälän Hauralan osakaskunta on rakentamassa Kirkkojärven Kirkkolahden länsirannalle veneenlaskupaikkaa ja pientä uimarantaa. Rantaan vievä uusi tielinja kulkee ensin noin 40 metriä Hauralanpolkua pitkin, mutta erkanee siitä Hennerin tilan (kiinteistörekisteritunnus 418-404-1-47) peltoaukealle. Alueella sijaitsevat Henneri I:n, Kirjakka I ja Kirjakka II –nimiset rautakautiset röykkiökalmistot. Osa tielinjasta kulkee Henneri I:n muinaisjäännösrekisterissä olevaa aluerajausta sivuten. Näin ollen Pirkanmaan maakuntamuseo katsoi tie-suunnitelmasta antamassaan lausunnossa (diar. 312/2019), että alueella on tehtävä koekaivauksia ennen tien rakentamista. Pirkanmaan maakuntamuseo antoi 23.5.2019 Museoviraston koekaivausryhmälle koekaivauksista koskevan toimeksiannon, sillä kyseessä on pieni yksityinen hanke. Näin ollen koekaivaukset toteutettiin Museoviraston virkatyönä 8.-10.7.2019. Kenttätyöjohtajana toimi FM Esa Mikkola, apulaistutkijana FM Sara Perälä (nyk. Långsjö) sekä kaivausapulaisina Taisto Palo ja Markus Aaltio. Tutkimukset tehtiin kolmessa päivässä. Huono sää rankkasateineen hidasti koekaivauksen toteuttamista.

Koska rantaan vievä tielinja oli käytännössä valmis ja linjalle oli jo ajettu mursketta, voitiin koekuoppia kaivaa ainoastaan tielinjan penkoille. Koekuoppia avattiin yhteensä 19 kappaletta. Koekuopat olivat 0,5 x 0,5 metrin laajuisia. Yhdestäkään koekuopasta ei löydetty kiinteään muinaisjäännökseen liittyviä rakenteita tai kulttuurikerroksia. Koekuopista ei myöskään saatu talteen varmasti esihistorialliseen aikaan ajoittuvia löytöjä. Alueen maaperä on savea. Joissakin koekuopissa oli kaksi päällekkäistä savista muokkauskerrosta. Ylempi kerros oli todennäköisesti ojankaivun synnyttämä. Yhdessä kuopassa oli jonkin verran orgaanista ainetta, kuten epämääräistä puusilppua. Puut eivät muodostaneet rakennetta. Näin ollen tiedon loppuun saattaminen voidaan toteuttaa ilman lisätutkimuksia.

Helsingissä 19.3.2020

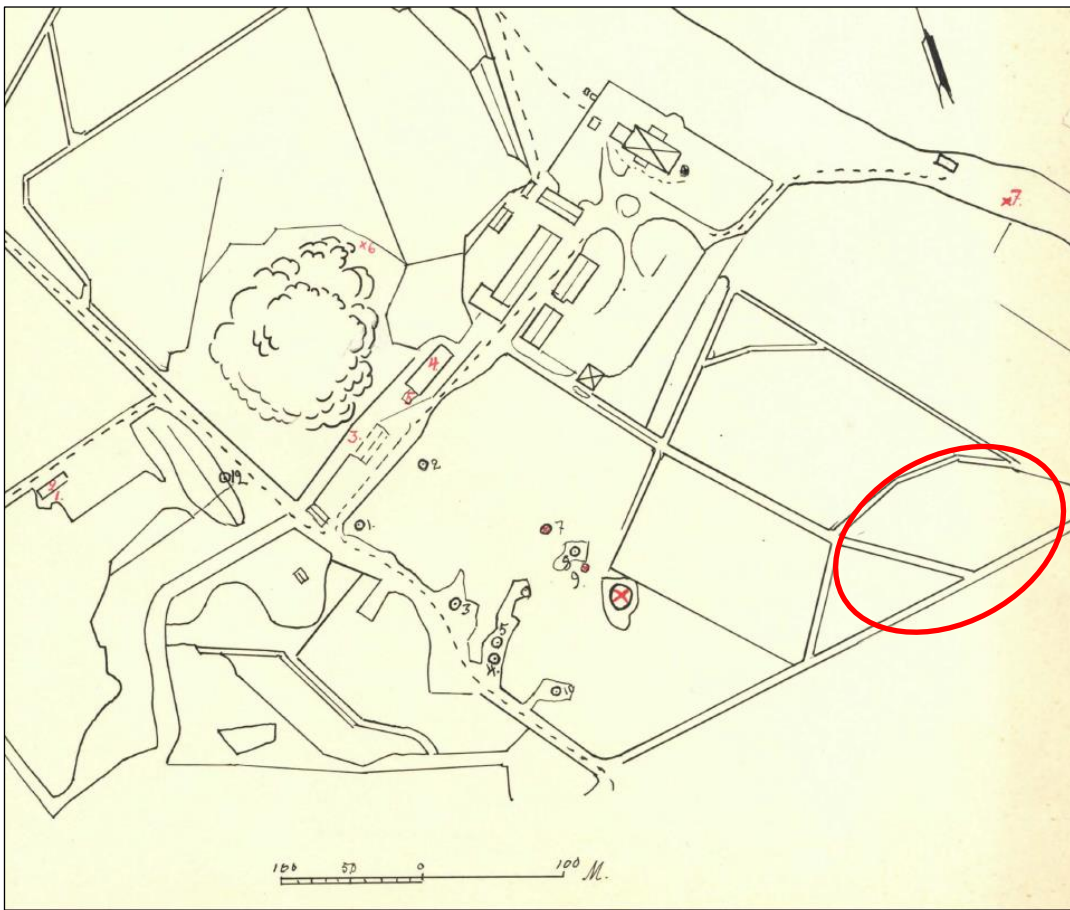


Esa Mikkola, FM

2. TUTKIMUSHISTORIA

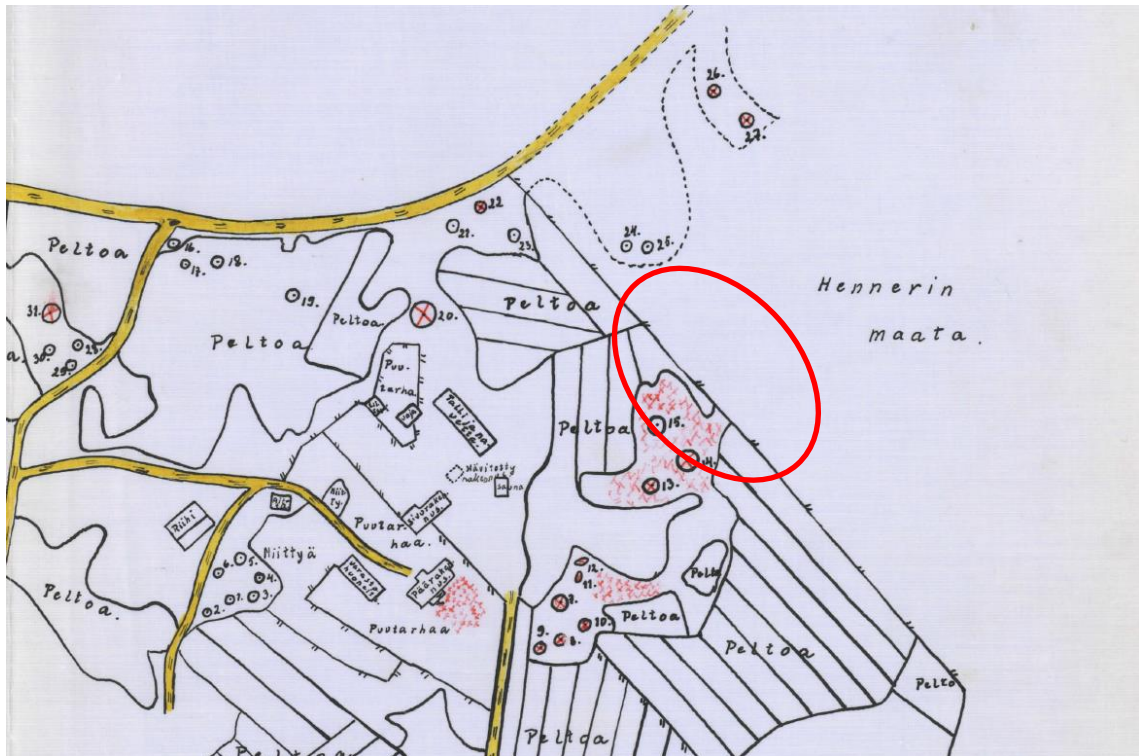
Hennerin alueelta on saatu talteen 1900-luvun alkupuolella peräti kolme miekkaa, kirves, neljä keihäänkärkeä, veitsi sekä hihnanjakaja¹. Suurin osa löydöistä on tullut esiin Hennerin päärakennuksen lounaispuolisella harjanteella sijaitsevan tallirakennuksen kohdalta. Alueella on arveltu olevan joko polttokenttäkalmisto tai ruumiskalmisto. Hennerin eteläpuoleiselta peltoalueelta maataloustöissä hävitetyistä röykkiöistä löytöjä ei ilmeisesti ole tullut esiin.

Hennerin ja Kirjakan muinaisjäännösalue tuli arkeologiseen tietoisuuteen vuonna 1905, kun Juhani Rinne löysi jostakin alueella sijaitsevasta röykkiöstä saviastian paloja. Tämän jälkeen Henneristä toimitettiin Historiallisen museon kokoelmiin mm. kaksi miekkaa. Alfred Hackman tarkasti Hennerin löytöpaikan vuonna 1910. Kuusi vuotta myöhemmin myös A.M. Tallgren kävi paikalla. Vilhelm B. (Ville) Luho inventoi ja kartoitti Hennerin ja Kirjakan röykkiöt vuonna 1940 toteutetun Lempäälän muinaisjäännösten inventoinnin yhteydessä. Ensimmäinen varsinainen kaivaus tehtiin vuonna 1953, kun Ella Kivikosken johtama ylioppilasretkikunta tutki koekuopin Hennerin alueelta röykkiöt 11, 13 ja 16. Tulokset jäivät melko laihoiksi.



Kuva 1. Ote Ville Luhon inventointikertomuksen kartasta, johon vuoden 1953 koekaivauspaikat on merkitty. Vuoden 2019 tutkimusalue on ympyröity punaisella.

¹ KM1996:74 (rautaveitsi), KM2895:7 (keihäänkärki), KM4424:2 ja 3 (kaksi keihäänkärkeä), KM4254:1 (miekka) KM4753:1 ja 2 (miekka ja kirves) KM5490:1 ja 2 (keihäänkärki ja hihnanjakaja) KM11198:1 (miekka)



Kuva 3. Ote Ville Luhon vuonna 1940 laatimasta Kirjakan alueen kartasta. Vuoden 2019 tutkimusalue ympyröity punaisella.



Kuva 4. Yleiskuva tutkimusalueesta Hauralantien suunnasta eli lännestä vuonna 1962. Metsikön kohdalla Kirjakka I:n röykkiöt. Kuvaaja Anna-Lisa Hirviluoto. Kuva nro 27876.

Anna-Liisa Hirviluoto tarkasti Hennerin ja Kirjakan alueen syyskuussa 1962. Tarkastus tehtiin uuden seutu-kaavan laadintaan liittyvän Lempäälän muinaisjäännösten kartoituksen yhteydessä. Tällöin todettiin Hennerin peltoalueella sijainneiden rökkiöiden tulleen hävitetyiksi peltonraivauksen yhteydessä. Kirjakan puolella rökkiöt olivat pääosin säilyneet ehjinä.

Matti Bergström teki Hennerin ja Kirjakan alueilla koekaivauksen ja kartoituksen vuonna 1985. Tutkimukset tulivat ajankohtaisiksi Kirjakan alueelle suunnitellun rakentamisen vuoksi. Lisäksi Luhon kartoituksen ja myöhempien tarkastuksien perusteella oli syytä olettaa muinaisjäännösten tietojen olevan puutteellisia ja osin virheellisiä. Bergströmin johtamat tutkimukset tehtiin kahden viikon aikana.

Hennerin ja Kirjakan alue kartoitettiin uudelleen jo vuonna 1987 Turun yliopiston toimesta. Tutkimuksista vastasi Antti Niskakorpi professori Unto Salon valvonnassa. Inventoinnin tarkoituksena oli tuottaa ajantasaista kartta-aineistoa rökkiöalueista Esihistorian toimistolle Museovirastossa.

Tampereen museot eli Pirkanmaan maakuntamuseo toteutti Lempäälän kunnan alueen kiinteiden muinaisjäännösten inventoinnin vuonna 1994. Tällöin tarkastettiin kaikki tunnetut muinaisjäännöskohteet. Marja Sipilä teki inventoinnin maastotyöt. Juha-Matti Vuorinen laati Sipilän kenttämuistiinpanojen perusteella kertomuksen tutkimuksista. Hennerin ja Kirjakan kohteiden maastotarkastus ei tuonut kohteesta merkittävää lisätietoa.

Vuonna 2004 Ulla Lähdesmäki valvoi Hauralantien varrella uusittavien valaisinpylväiden paikat. Työ tehtiin talvisissa olosuhteissa tammikuun lopulla. Valvonnassa ei löydetty mitään kiinteään muinaisjäännökseen viittaavaa. Pirkanmaan maakuntamuseo toteutti vuonna 2010 Hauralantien maakaapeloinnin arkeologisen valvonnan. Teemu Tiaisen johtamassa valvonnassa Hennerin tilalle vievän tien kaivannosta löydettiin pronssiketjua läheltä kohtaa, josta pääosa Hennerin alueen aiemmista löydöistä on saatu talteen.

3. KOHTEEN SIJAINTI, ERITYISPIIRTEET JA LUONNONYMPÄRISTÖ

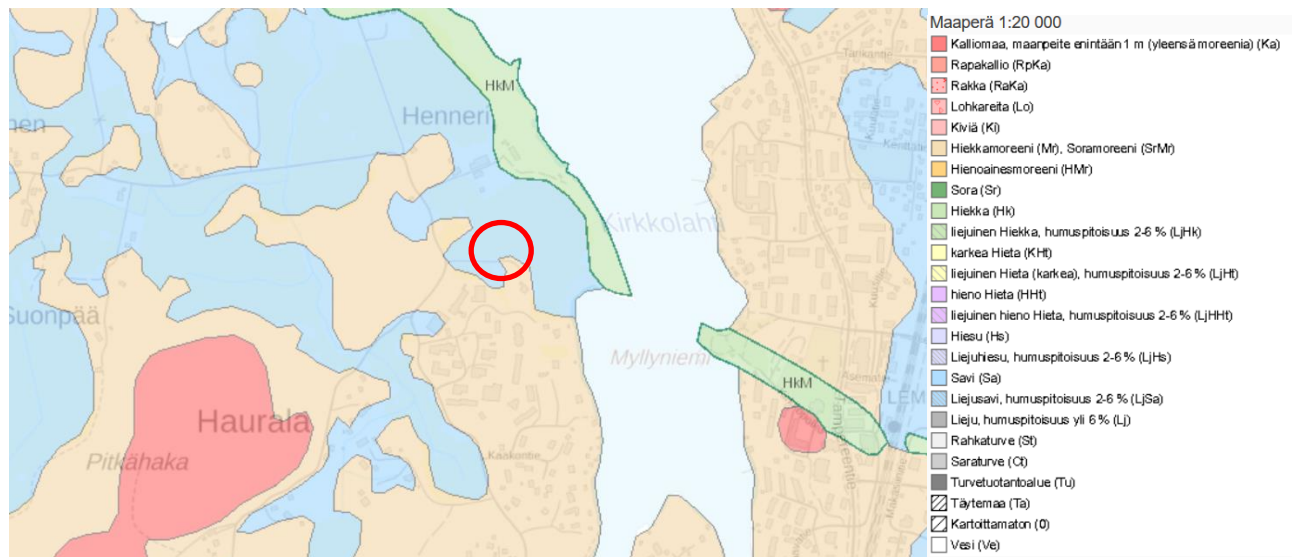
Tutkimuskohde sijaitsee Lempäälän Hauralassa lähellä Lempäälän keskustaa, Kirkkojärven eteläosassa sijaitsevan Kirkkolahden länsirannalla. Tutkimusalue sijaitsee tilan 418-404-1-47 Henneri alueella noin 650 metriä Lempäälän keskiaikaisesta kivikirkosta länsiluoteeseen.

Tutkimusalue sijaitsee Hauralantien itäpuolella avautuvan peltoaukean eteläosassa Hennerin ja Kotikumpu – nimisen tilan (rek.nro 418-404-6-21) rajalla. Tutkittava tielinjan osa erkanelee Kotikummun pohjoisrajaa pitkin kulkevalta Hauralanpolulta Hennerin puolelle noin 40 metrin päässä Hauralantien risteyksestä. Tielinja kiertää Kirjakka I –nimisen rautakautisen rökkiökohteen sen pohjoispuolitse ja kulkee kohti rantaa vielä noin 300 metrin matkan.

Lempäälän Kirkkojärvi kuuluu Kokemäenjoen vesistöalueeseen. Kirkkojärvi on yhteydessä Tampereen Pyhäjärveen kapean Hahkalanvuolteen kautta. Hahkalanvuolle on Kirkkojärven lounais- ja etelärannalla kulkevan matalan moreeniharjun katkaiseva virtapaikka. Vanajavesi laskee vetensä Lempäälän keskustan pohjoispuolella sijaitsevan Kuokkalankosken kautta Kirkkojärveen. Kuokkalankosken 1750-luvulla alkaneet ja 1800-luvulle jatkuneet perkaamiset ovat vaikuttaneet merkittävästi varsinkin Vanajaveden pinnan tasoon. Perkausten vaikutuksesta kosken alapuoliseen vesistöön ei ole tarkkaa tietoa. Lempäälän keskustan

eteläpuolella sijaitseva Lempoisten kanava yhdistää Vanajaveden reittiin kuuluvan Hiidenvuolteen Kirkkolahteen. Lempoisten kanava valmistui vuonna 1873 Tampereen ja Hämeenlinnan välisen laivaliikenteen käyttöön.

Hennerin päärakennus sijaitsee Kirkkojärven rannassa kulkevalla moreeniharjulla. Myös Lempäälän kirkko on rakennettu samalle harjulle, joka jatkuu Lempäälän kirkolta itään Vaihmalaan, missä harju tunnetaan Vaihmalanharjun nimellä. Hennerissä harjun itäpuolella on laajat savikkoalueet. Myös tutkitun alueen maaperä on savea. Paikoin esiintyy myös hiekkamoreenia. Hennerin ja Kirjakan röykkiöt sijaitsevat pääsääntöisesti hiekkamoreenin ja saven vaihtumisvyöhykkeellä. Hennerin peltoaukean keskivaiheilla on selvästi erottuva muinainen rantaterassi.



Kuva 2. Ote maaperäkartasta. Tutkimuskohde, joka ympäröity punaisella, sijaitsee savimaalla. Veneenlaskupaikka on harjumuodostumaa. Lähes kaikki alueen röykkiöt sijaitsevat hiekkamoreenilla. Lähde: www.paikkatietoikkuna.fi

© GTK ja MML

4. ALUEEN ASUTUSHISTORIA JA LÄHIYMPÄRISTÖN MUINAISJÄÄNNÖKSET

Hauralan alueesta ei ilmeisesti ole säilynyt 1800-lukua vanhempaa kartta-aineistoa. Kylä mainitaan ensimmäisen kerran historiallisissa lähteissä vuonna 1479. Hauralan kylässä oli vuonna 1540 peräti yhdeksän taloa.² Hennerin kylätontin alue ei ole Museoviraston ylläpitämässä kiinteiden muinaisjäännösten rekisterissä, sillä Museoviraston antaman ohjeistuksen mukaan yhä asutut kylätontit eivät ole kiinteitä muinaisjäännöksiä vaan muita kulttuuriperintökohteita. Puutteellisesti säilynyt kartta-aineisto myös hankaloittaa kylätontin paikantamista.

Hennerin tilaa ei ole merkitty pitäjänkartaston karttaan (ks. kuva 5). Pitäjänkartasto muodostuu pääosin vuosina 1840–1865 valmistuneista kartoista. Kartoituksessa käytettiin säästösyistä pohjana 1700-luvun maanmittausten, lähinnä isojakotoimitusten, tuottamia kartoja, joita pienennettiin käsin kopioimalla mitta-kaavaan 1:20 000. Puutteellisen ja vanhentuneen lähtöaineiston vuoksi jouduttiin tekemään paljon täydennysmittauksia. Lopputulos jäi tästä syystä epäyhtenäiseksi.³

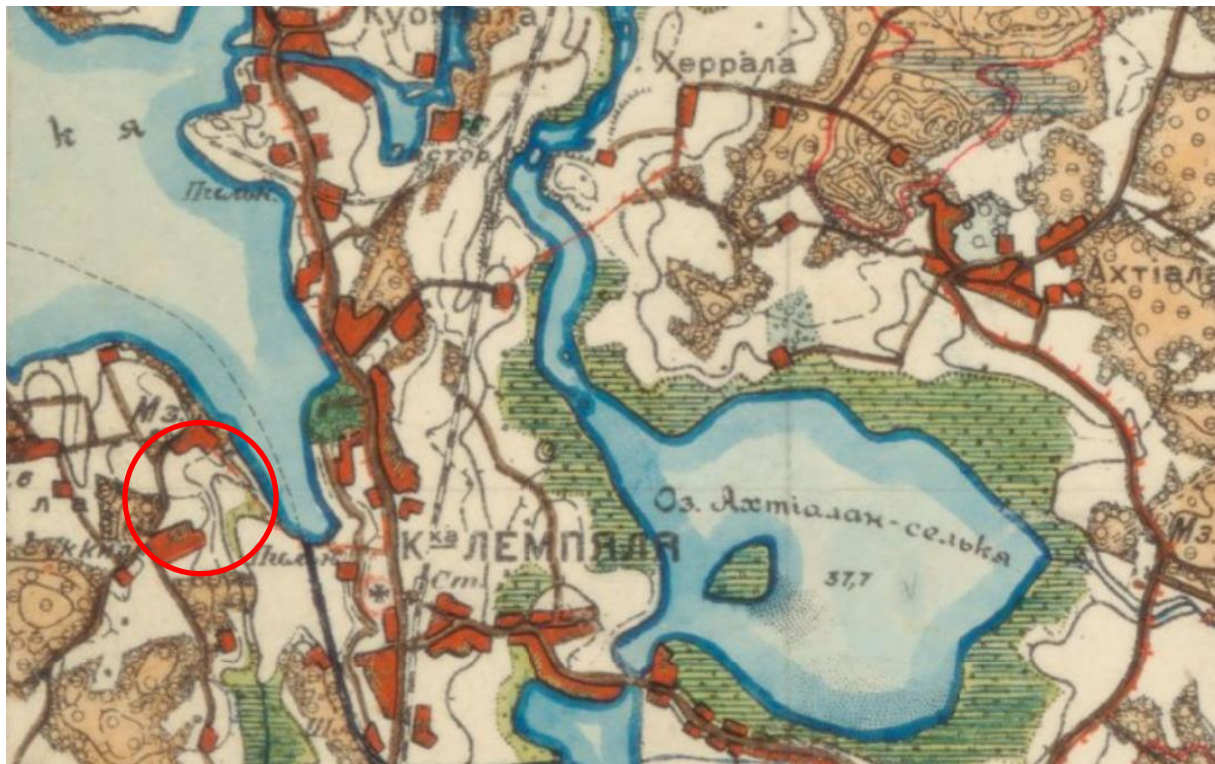
² Koski ja Söyrinki 2014: Historiallisten kylätonttien sijainti Pirkanmaalla. Pirkanmaan maakuntakaava 2040. <https://maakuntakaava2040.pirkanmaa.fi/ardeologia>

³ <http://wiki.narc.fi/portti/index.php/Pit%C3%A4j%C3%A4nkartasto>

Hennerin tilan tonttialue on kuitenkin merkitty Senaatin kartaston karttaan (ks. kuva 5). Senaatin kartastoiksi kutsutaan Venäjän armeijan topografikunnan 1800-luvun lopulla ja 1900-luvun alussa Etelä-Suomesta laatimia karttoja. Karttojen mittakaava on 1:21000.⁴



Kuva 5. Ote vuoteen 1865 mennessä valmistuneen pitäjänkartaston kartasta (2123 07 la.*-/-) Lempiälä. Tutkimusalue ympäröity punaisella.

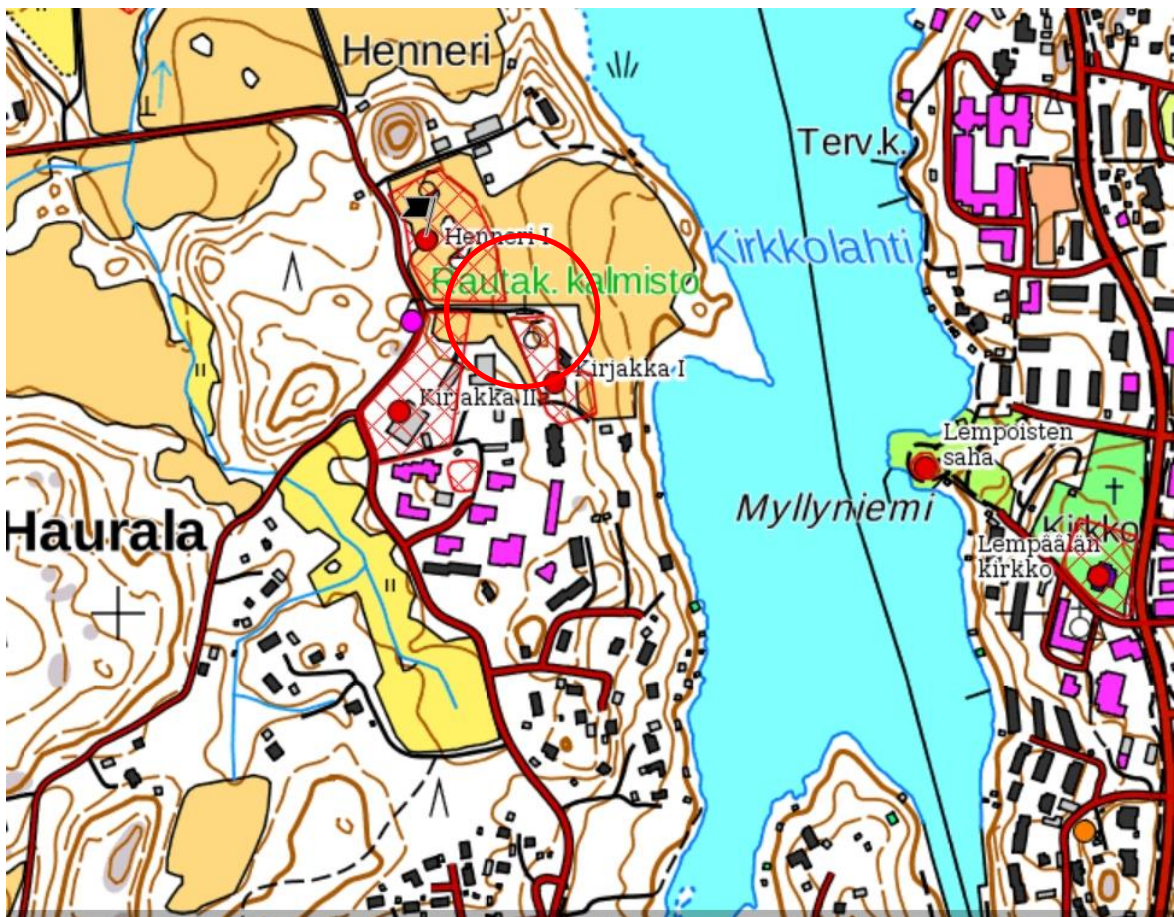


Kuva 6. Ote Senaatin kartaston kartasta XVII_XVIII 24-25. Tutkimusalue ympäröity punaisella.

⁴ http://wiki.narc.fi/portti/index.php/Senaatin_kartastot



Kuva 7. Ote vuonna 1954 julkaistusta peruskartasta Lempäälä N:o 2123 07. © Maanmittauslaitos
Tutkimusalue ympyröity punaisella.



Kuva 8. Hauralan alueen muinaisjäännöskohteet Museoviraston ylläpitämän valtakunnallisen muinaisjäännörekisterin mukaan. Tutkimusalue ympyröity punaisella. Taustakartta © Maanmittauslaitos.

Henneri I:n lähikohteita ovat Kirjakka I, Kirjakka II sekä Kirjakka III. Kohteet on eroteltu toisistaan melko mielelvaltaisesti nykyisen maankäytön seurauksena syntyneiden maantieteellisten rajojen kuten tilusteiden

perusteella. Aiemmin kohteesta on käytetty nimeä Henneri-Kirjakka, mikä kuvaa hyvin kohteiden maantieteellistä, rakenteellista ja ajoituksellista yhteyttä. Kohteiden tutkimushistoria on myös hyvin yhteneväinen.

Kirjakka I (mj.rek.nro 418010003) sijaitsee tutkitun alueen eteläpuolella kohoavalla hiekkamoreenikumpareella, johon on 1950-luvun jälkeen rakennettu omakotitalo. Kirjakka I:n alueella on säilynyt 9 kiven- ja maansekaista röykkiötä.

Kirjakka II (mj.rek.nro 418010004) puolestaan sijaitsee Hauralantien itäpuolella Kirjakka I:stä länteen noin 50 metriä. Röykkiöt 1-6 sijaitsevat piha-alueella, röykkiöt 16-19 Hauralantien itäpuolella laidunmaalla, röykkiöt 20-23 tien eteläpuolella soraisella rinteellä ja röykkiöt 28-31 tien länsipuolella soraisella kumpareella. Röykkiöt 16-18 on tuhottu peltotöissä täysin. Kirjakka II:n alueella pitäisi olla säilyneenä 14 kiven ja maansekaista röykkiötä, joista osa on varmasti hautoja, osa lienee raivausröykkiöitä.

Kirjakka III (mj.rek.nro 418010015) on kiinteästä muinaisjäännöksestä löytöpaikaksi muutettu röykkiökohte. Kirjakka III sijaitsee Hauralantien länsipuolella Kirjakka II:n kohdalla. Kirjakka III:ssa on ollut vielä 1980-luvulla kaksi röykkiötä, mutta ne ovat tulleet hävitetyiksi.

5. TUTKIMUSMENETELMÄT

Kevään 2019 tutkimukset toteutettiin avaamalla jo osittain rakennetun tielinjan etelä- ja pohjoispenkoille 19 koekuoppaa. Kuoppien koko oli 0,5 x 0,5 m ja niiden syvyys vaihteli 17 ja 63 cm välillä. Koekuoppien keski-syvyys oli 39 cm. Avatun alueen yhteenlaskettu koko oli 4,75 m². Koekuopat kaivettiin lapioin ja kaivauslastoin. Irrotettu maa-aines seulottiin.

Koekuopat kartoitettiin mittaamalla niiden sijainnit VRS-RTK -laitteella (Topcon Hiper SR), jonka tarkkuus oli keskiarvomittauksella ± 2 cm. Mittaukset tehtiin valtakunnallisessa ETRS-TM35FIN-tasokoordinaatistossa ja N2000 korkeusjärjestelmässä. Koekuopat valokuvattiin digitaalikameralla ja niistä tehtiin kirjalliset muistiinpanot. Dokumentoinnin jälkeen koekuopat täytettiin huolellisesti ja koekuoppien kohdat maisemoitiin.

Jälkityövaiheessa tutkimusalueesta laadittiin Maanmittauslaitoksen maastokartan pohjalle yleiskartta mitta-kaavaan 1:1000. Pohjakarttaan lisättiin koekuoppien sijainnit sekä uusi tielinja. Tutkimusten aikana otetut digitaaliset valokuvat on luetteloitu Museoviraston kuvakokoelmiin numeroilla AKDG6063:1-27. Tutkimuksessa ei saatu talteen Kansallismuseon kokoelmiin liitettävää löytöaineistoa.



Kuva 9. Yleiskuva tulevasta koekaivausalueesta rankkasateessa 8.7.2019. Kuvattu lännestä. AKDG6063:2.



Kuva 10. Yleiskuva valmiista tiepohjasta koekaivausalueella. Kuvattu lännestä. AKDG6063:3.



Kuva 11. Yleiskuva koekaivausalueesta. Kuvattu idästä. AKDG6063:4.



Kuva 12. Yleiskuva valmiista tiepohjasta koekaivausalueen itäpuolella. Kuvattu idästä. AKDG6063:5.



Kuva 13. Yleiskuva valmiista tiepohjasta koekaivausalueen itäpuolella. Kuvattu lännestä. AKDG6063:6

6. KOEKUOPAT

Koekuopat on numeroitu niiden avaamisjärjestyksessä.

Nr o	Koordinaatit (ETRS- TM35FIN) Lounaisnurkka	Pinta mpy (N2000)	Koko m	Syvyys cm	Kuvaus
1	N: 6802341,62 E: 325421,46	92,69	0,5 x 0,5	42	Koekuoppa sijaitsee tien pohjoisreunassa. 0-30 cm tummanharmaa savinen muokkauskerros. 20-39 cm vaaleanharmaa savinen muokkauskerros, jonka alla puhdas vaaleanharmaa savi. Ei löytöjä, rakenteita tai kulttuurikerrosta.
2	N: 6802342,76 E: 325429,62	92,42	0,5 x 0,5	52	Koekuoppa sijaitsee tien pohjoisreunassa. 0-50 cm tummanharmaa savinen muokkauskerros, jonka alla puhdas vaaleanharmaa savi. Ei löytöjä, rakenteita tai kulttuurikerrosta.
3	N: 6802343,56 E: 325439,32	92,28	0,5 x 0,5	42	Koekuoppa sijaitsee tien pohjoisreunassa. 0-40 cm tummanharmaa savinen muokkauskerros. Muokkauskerroksen alla puhdas vaaleanharmaa savi. Ei löytöjä, rakenteita tai kulttuurikerrosta.
4	N: 6802344,68 E: 325447,59	91,93	0,5 x 0,5	25	Koekuoppa sijaitsee tien pohjoisreunassa 0-23 cm ruskeanharmaa savinen muokkauskerros, jonka alaosa hieman yläosaa vaaleampaa.

5	N: 6802345,51 E: 325457,53	91,41	0,5 x 0,5	28	Muokkauskerroksen alla puhdas vaaleanharmaa savi. Ei löytöjä, rakenteita tai kulttuurikerrosta. Koekuoppa sijaitsee tien pohjoisreunassa 0-23 cm ruskeanharmaa savinen muokkauskerros, jonka alaosa hieman yläosaa vaaleampaa. Muokkauskerroksen alla puhdas vaaleanharmaa savi. Ei löytöjä, rakenteita tai kulttuurikerrosta.
6	N: 6802341,72 E: 325452,26	91,94	0,5 x 0,5	63	Koekuoppa sijaitsee tien eteläreunassa 0-60 cm ruskeanharmaa savinen muokkauskerros. Muokkauskerroksen alla puhdas vaaleanharmaa savi. Ei löytöjä, rakenteita tai kulttuurikerrosta
7	N: 6802339,96 E: 325444,86	92,14	0,5 x 0,5	35	Koekuoppa sijaitsee tien eteläreunassa. 0-20 cm tummanharmaa savinen muokkauskerros. 20-30 cm vaaleanharmaa savinen muokkauskerros, jonka alla puhdas vaaleanharmaa savi. Ei löytöjä, rakenteita tai kulttuurikerrosta.
8	N: 6802339,97 E: 325437,36	92,23	0,5 x 0,5	37	Koekuoppa sijaitsee tien eteläreunassa. 0-22 cm tummanharmaa savinen muokkauskerros, jonka alla puhdas vaaleanharmaa savi. Ei löytöjä, rakenteita tai kulttuurikerrosta.
9	N: 6802338,92 E: 325426,44	92,48	0,5 x 0,5	43	Koekuoppa sijaitsee tien eteläreunassa. 0-23 cm tummanharmaa savinen muokkauskerros. 23-38 cm vaaleanharmaa savinen muokkauskerros, jossa ruostehiekkatäpliä. Alla puhdas vaaleanharmaa savi. Ei löytöjä, rakenteita tai kulttuurikerrosta.
10	N: 6802337,89 E: 325418,91	92,74	0,5 x 0,5	17	Koekuoppa sijaitsee tien eteläreunassa. 0-17 cm tummanharmaa savinen muokkauskerros, jonka alla puhdas vaaleanharmaa savi. Ei löytöjä, rakenteita tai kulttuurikerrosta.
11	N: 6802336, 07 E: 325412,06	92,98	0,5 x 0,5	38	Koekuoppa sijaitsee teiden risteyskohdassa. 0-15 cm tummanharmaa savinen muokkauskerros, jonka alla puhdas vaaleanharmaa savi. Ei löytöjä, rakenteita tai kulttuurikerrosta.
12	N :6802342,42 E: 325425,87	92,55	0,5 x 0,5	62	Koekuoppa sijaitsee tien pohjoisreunassa. 0-22 cm tummanharmaa savinen muokkauskerros, jossa on noin 10 cm halkaisijaltaan olevia kiviä. 22-55 cm sekoittunut vaaleanharmaa ja tummanharmaa savi. Alla puhdas vaaleanharmaa savi. Ei löytöjä, rakenteita tai kulttuurikerrosta.
13	N: 6802339,89 E :325433,04	92,38	0,5 x 0,5	38	Koekuoppa sijaitsee tien eteläreunassa. 0-28 cm ruskea savinen muokkauskerros, jonka alla puhdas vaaleanharmaa savi. Ei löytöjä, rakenteita tai kulttuurikerrosta.
14	N: 6802343,97 E: 325442,76	92,16	0,5 x 0,5	38	Koekuoppa sijaitsee tien pohjoisreunassa. 0-28 cm ruskea savinen muokkauskerros, jonka alla puhdas vaaleanharmaa savi. Ei löytöjä, rakenteita tai kulttuurikerrosta.
15	N: 6802343,17 E:325434,19	92,28	0,5 x 0,5	32	Koekuoppa sijaitsee tien pohjoisreunassa koekuoppien 2 ja 3 välissä. 0-10 cm harmaa savi. 10-13 cm puusilppua ja turvetta. 13-31 cm ruskea savinen muokkauskerros,

16	N: 6802345,27 E: 325453,01	91,66	0,5 x 0,5	25	jossa paikoin kiviä. Alla puhdas tummanharmaa savi. Ei löytöjä, rakenteita tai kulttuurikerrosta. Koekuoppa sijaitsee tien pohjoisreunassa. 0-24 cm ruskea savinen muokkauskerros, jonka alla puhdas vaaleanharmaa savi.
17	N: 6802339,89 E: 325413,40	92,79	0,5 x 0,5	30	Ei löytöjä, rakenteita tai kulttuurikerrosta. Koekuoppa sijaitsee tien pohjoisreunassa. 0-20 cm harmaa savinen muokkauskerros, jonka alla puhdas vaaleanharmaa savi. Ei löytöjä, rakenteita tai kulttuurikerrosta.
18	N: 6802337,82 E: 325406,06	92,97	0,5 x 0,5	36	Koekuoppa sijaitsee tien pohjoisreunassa teiden risteämäkohdassa. 0-30 cm ruskea savinen muokkauskerros, jonka alla puhdas vaaleanharmaa savi. Ei löytöjä, rakenteita tai kulttuurikerrosta.
19	N: 6802342,24 E: 325458,47	91,42	0,5 x 0,5	52	Koekuoppa sijaitsee tien eteläreunassa, lähellä ojanpenkkaa. Ojan eteläpuolella Kirjakka I-niminen röykkiökalmisto. 0-12 cm tummanruskea savinen muokkauskerros, jonka alla ruskea märkä siltti tai hiesu. Ei löytöjä, rakenteita tai kulttuurikerrosta.



Kuva 14. Koekuoppa 1 pohjaan kaivettuna. Kuvattu etelästä. AKDG 6063:7.



Kuva 15. Koekuoppa 3 pohjaan kaivettuna. Kuvattu etelästä. AKDG 6063:9



Kuva 16. Koekuoppa 4 pohjaan kaivettuna. Kuvattu etelästä. AKDG 6063:10



Kuva 17. Koekuoppa 5 pohjaan kaivettuna. Kuvattu etelästä. AKDG 6063:11



Kuva 18. Koekuoppa 8 pohjaan kaivettuna. Kuvattu pohjoisesta. AKDG 6063:14



Kuva 19. Koekuoppaa 9 pohjaan kaivettuna. Kuvattu pohjoisesta. AKDG 6063:15



Kuva 20. Koekuoppa 12 pohjaan kaivettuna. Kuvattu etelästä. AKDG 6063:19



Kuva 21. Koekuoppa 15 pohjaan kaivettuna. Kuvattu etelästä. AKDG 6063:22



Kuva 22. Koekuoppa 18 pohjaan kaivettuna. Kuvattu etelästä. AKDG 6063:25



Kuva 23. Koekuoppa 19 pohjaan kaivettuna. Kuvattu pohjoisesta. AKDG 6063:26



Kuva 24. Työkuva koekuoppien kaivamisesta sateen jälkeen 9.7.2019. Kuvattu lännestä. AKDG6063:18



Kuva 26. Koekuopat peitettynä tutkimusten päättyessä. Kuvattu lännestä. AKDG6063:27

6. YHTEENVETO

Lempäälä Hauralan kylän Hennerin tilan peltoalueelle perustettua uutta tielinjaa tutkittiin koekuopin noin 35 metrin matkalta. Tutkimusalue sijaitsee Henneri I rautakautisen röykkiökalmiston (muinaisjäännösrekisteritunnus 418010003) aluerajauksen kaakkoisnurkassa. Tutkimusalueen eteläpuolella sijaitsee Kirjakka I:n röykkiökalmistoalue.

Tutkitun alueen maaperä on savea, mutta yhden koekuopan kohdalla myös hiekkaa. Koekaivauksessa tielinjan reunoilta ei löydetty kiinteitä rakenteita tai kulttuurikerroksia. Myöskään esihistoriaan ajoittuvia tai merkittäviä historiallisen ajan löytöjä ei saatu talteen. Henneri I:n tai Kirjakka I:n röykkiökalmistoalueet eivät näyttäisi ulottuvan hankealueelle, eikä sillä myöskään ole mitään viitteitä asuinpaikkatoiminnasta. Näiden tutkimusten perusteella tie voidaan rakentaa loppuun ilman, että siitä aiheutuu haittaa alueen kiinteille muinaisjäännöksille.

Marja Sipilä ja Juha-Matti Vuorien 1994: Lempäälän inventointi

Ulla Lähdesmäki 2004: Lempäälä Haurala Henneri sähkölinjan pylväiden vaihtaminen/ kaivuutöiden arkeologinen valvonta. Pirkanmaan maakuntamuseo

Teemu Tiainen 2010: Lempäälä Haurala Henneri Hauralantie maakaapeloinnin arkeologinen valvonta. Pirkanmaan maakuntamuseo.

DIGIKUVALUETTELO

Kuvat Esa Mikkola, Museovirasto

Kuva	Numero	Nimi
	AKDG6063:1	Yleiskuva tulevasta koekaivausalueesta rankkasateessa. Kuvassa kaivausapulaiset Taisto Palo ja Markus Aaltio. Kuvattu lännestä.
	AKDG6063:2	Yleiskuva tulevasta koekaivausalueesta rankkasateessa 8.7.2019. Kuvattu lännestä.
	AKDG6063:3	Yleiskuva valmiista tiepohjasta koekaivausalueella. Kuvattu lännestä.
	AKDG6063:4	Yleiskuva koekaivausalueesta. Kuvattu idästä.
	AKDG6063:5	Yleiskuva valmiista tiepohjasta koekaivausalueen itäpuolella. Kuvattu idästä.
	AKDG6063:6	Yleiskuva valmiista tiepohjasta koekaivausalueen itäpuolella. Kuvattu lännestä.
	AKDG6063:7	Koekuoppa 1 pohjaan kaivettuna. Kuvattu etelästä.
	AKDG6063:8	Koekuoppa 2 pohjaan kaivettuna. Kuvattu etelästä.
	AKDG6063:9	Koekuoppa 3 pohjaan kaivettuna. Kuvattu etelästä.
	AKDG6063:10	Koekuoppa 4 pohjaan kaivettuna. Kuvattu etelästä.
	AKDG6063:11	Koekuoppa 5 pohjaan kaivettuna. Kuvattu etelästä.
	AKDG6063:12	Koekuoppa 6 pohjaan kaivettuna. Kuvattu pohjoisesta.
	AKDG6063:13	Koekuoppa 7 pohjaan kaivettuna. Kuvattu pohjoisesta.
	AKDG6063:14	Koekuoppa 8 pohjaan kaivettuna. Kuvattu pohjoisesta.
	AKDG6063:15	Koekuoppa 9 pohjaan kaivettuna. Kuvattu pohjoisesta.
	AKDG6063:16	Koekuoppa 10 pohjaan kaivettuna. Kuvattu pohjoisesta.
	AKDG6063:17	Koekuoppa 11 pohjaan kaivettuna. Kuvattu pohjoisesta.
	AKDG6063:18	Työkuva koekuoppien kaivamisesta sateen jälkeen 9.7.2019. Kuvattu lännestä.
	AKDG6063:19	Koekuoppa 12 pohjaan kaivettuna. Kuvattu etelästä.



AKDG6063:20 Koekuoppa 13 pohjaan kaivettuna. Kuvattu pohjoisesta.



AKDG6063:21 Koekuoppa 14 pohjaan kaivettuna. Kuvattu etelästä.



AKDG6063:22 Koekuoppa 15 pohjaan kaivettuna. Kuvattu etelästä.



AKDG6063:23 Koekuoppa 16 pohjaan kaivettuna. Kuvattu etelästä.



AKDG6063:24 Koekuoppa 17 pohjaan kaivettuna. Kuvattu etelästä.



AKDG6063:25 Koekuoppa 18 pohjaan kaivettuna. Kuvattu etelästä.



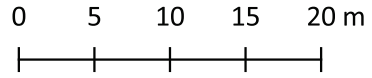
AKDG6063:26 Koekuoppa 19 pohjaan kaivettuna. Kuvattu pohjoisesta.



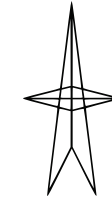
AKDG6063:27 Koekuopat peitettynä tutkimusten päätteeksi. Kuvattu lännestä.

LEMPÄÄLÄ Henneri
Esa Mikkola 2019
Yleiskartta 1:1000

Piirtäjä ja digitoija: Sara Perälä
Pohjakarttana on Maanmittauslaitoksen maastokartta
Koordinaatisto ETRS-TM35FIN
Korkeuskäyrät (N2000) perustuvat Maanmittauslaitoksen kahden metrin korkeusmalliin



Selite



- koekuoppa 0.5 x 0.5 m
- kiinteistoraja
- rajamerkki
- koekuopittava osuus tiestä
- valmis tiepohja
- pelto

