

Veteli Taidekartano arkeologinen tarkkuusinventointi esiraportti 2017



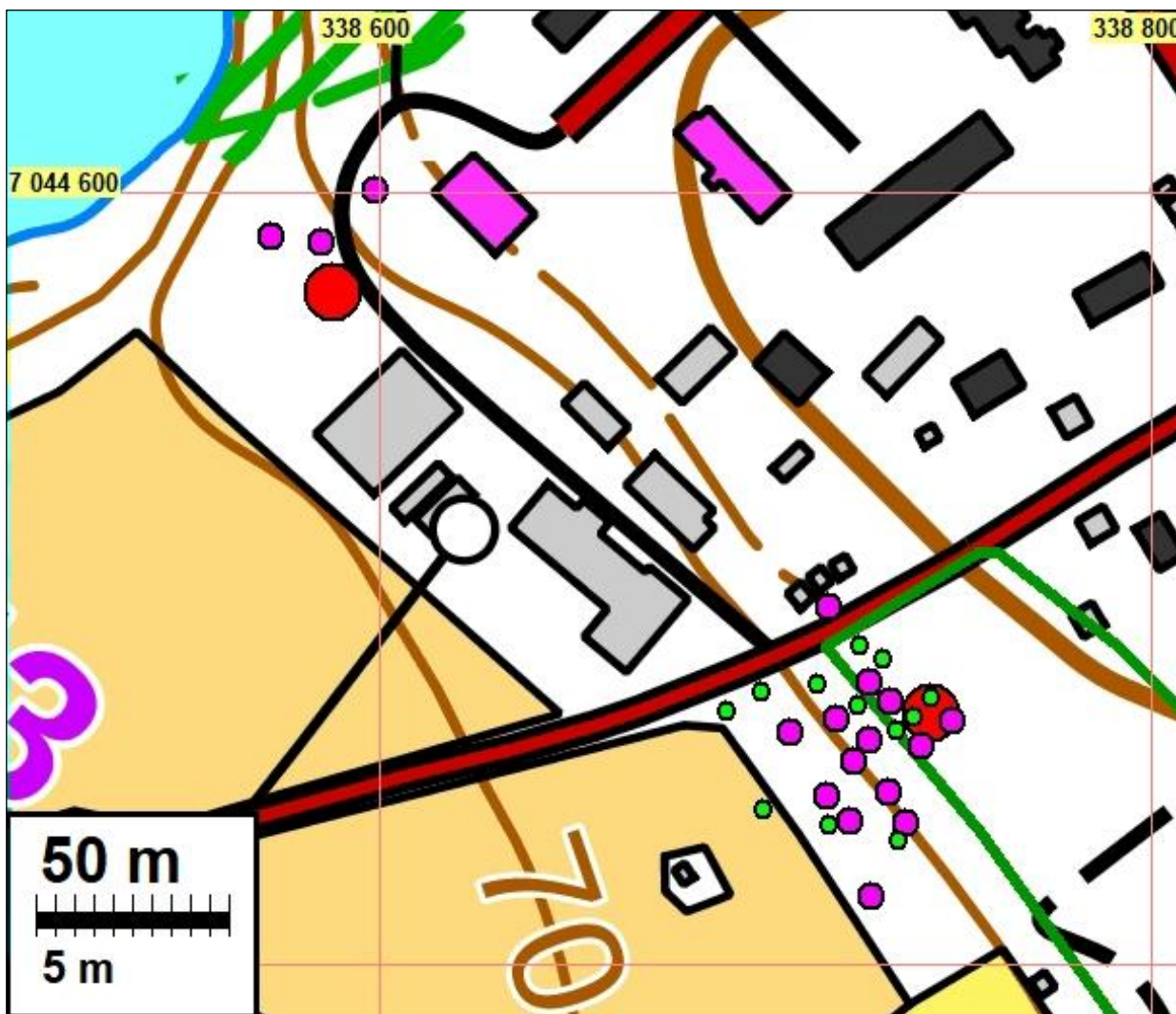
Teemu Tiainen



Tilaja: Plandea Oy

Kansikuva: Lapiro pystyssä pienen maakasan takana Hautaketo/Emäntäkoulu muinaisjään-
nöksen kohdalle tehdyn koekuopan luona. Taustalla oleva vaalea rakennus on
emäntäkoulu. Koekuopan oikealla puolella (pensasaidan kohdalla) oleva törmä on
tehty mitä ilmeisemmin koulurakennuksen rakentamisvaiheessa. Itään.

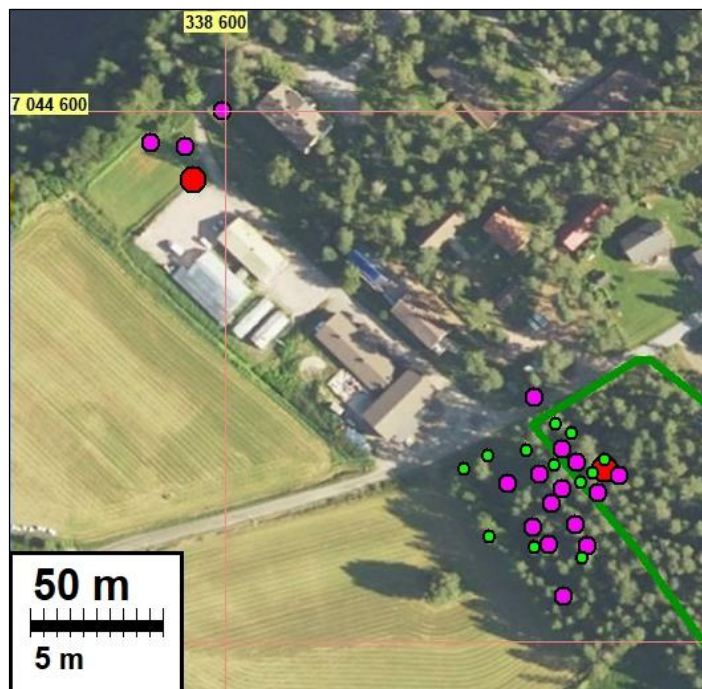
Yleiskartat



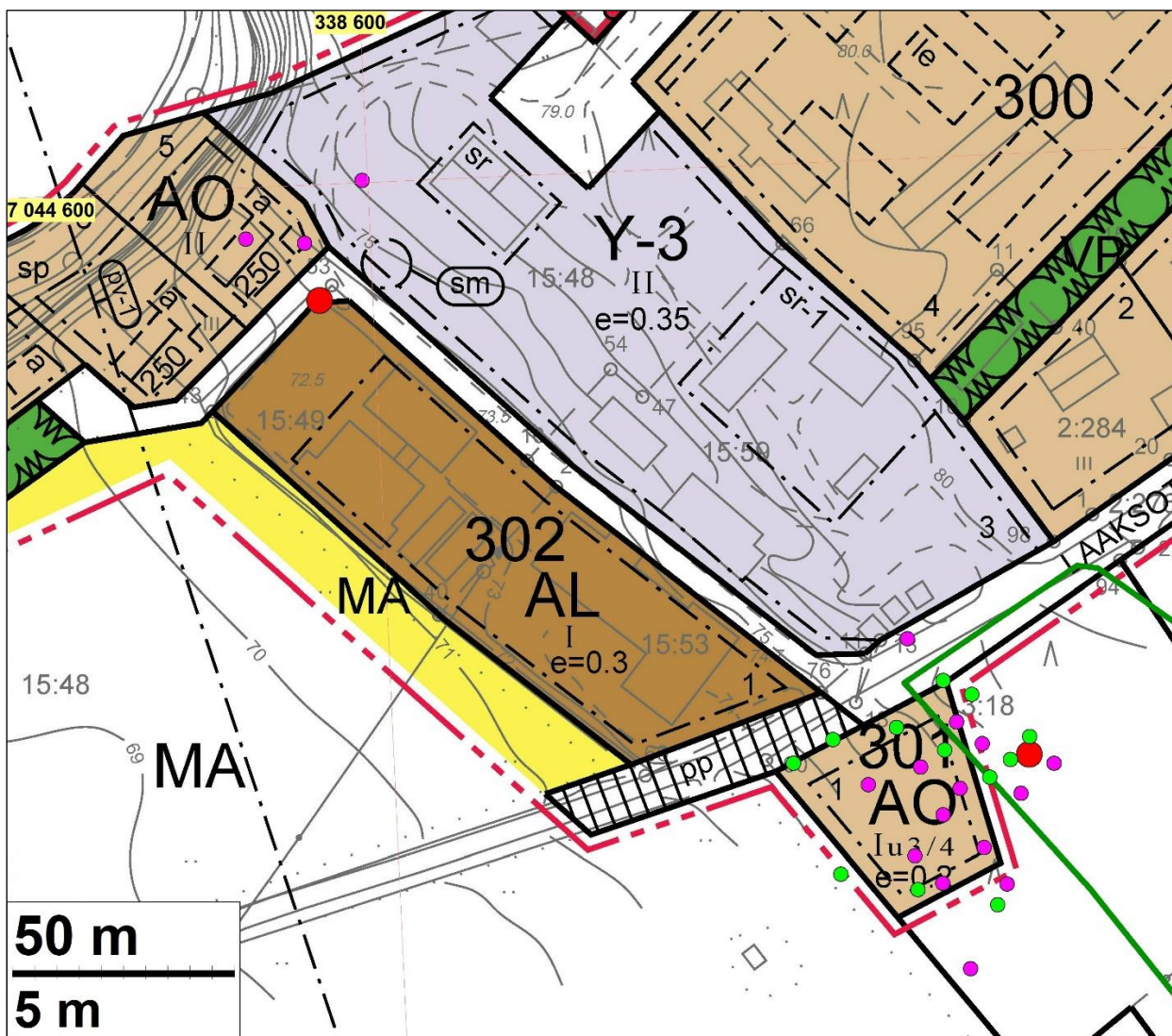
KARTTA 1

Selitteet karttoihin: isot punaiset pallot osoittavat muinaisjäänösrekisterin mukaiset muinaisjäänösten
paikkatiedot – rajauksia ei kohteilla rekisterissä ole. Kartan kaakkoislaidassa oleva vihreä viiva on Kaarlo
Katiskosken vuonna 2000 tekemä Kiikkuniemen muinaisjäänösrajaus (koekaivausten tulosten perusteel-
la). Vaalean punaiset pallot osoittavat niiden marraskuussa 2017 tehtyjen koekuoppien sijainnit, joista
saatiin merkkejä kivikautisesta asuinpaikasta. Vihreät pallot osoittavat löydöttömien koekuoppien sijainnit.

KARTTA 2
Ilmakuva tutkimusalueesta. Selitteet edellisellä sivulla.



KARTTA 3
Kaavasuunnitelmapakartta. Selitteet edellisellä sivulla.



Tarkkuusinventointi

Vetelin keskustan pohjoispuolella, Perhojen itärannalla, ollaan laatimassa asemakaavaa. Museovirasto ehdotti lausunnossaan (4.10.2017 MV/155/05.02.00/2017), että alueella tehdään arkeologinen tarkkuusinventointi kahden kiinteän muinaisjäännöksen, Hautaketo/Emäntäkoulu (mj-rek 924010008) sekä Kiikkuniemi 2 (mj-rek 924010012), kohdilla. Museovirasto myönsi tutkimusluvan 7.11.2017 (MV/175/05.04.01.02/2017). Tarkkuusinventoinnin suorittivat Mikroliitti Oy:n Teemu Tiainen ja Timo Sepänmaa 13. ja 14.11.2017. Tässä esiraportissa esitetään se, mitä tarkkuusinventoinnissa tehtiin ja havaittiin, jotta museoviranomainen voi lausua kaava-asiassa. Varsinainen tutkimusraportti valmistuu tuonnempana.

Suunniteltu rakennuspaikka 301 AO sijoittuu tien taakse. Itäkaakkoon.



Kiikkuniemi 2

Tutkituista muinaisjäännöksistä kaakonpuoleinen on Kiikkuniemi 2. Kohde on kivikautinen asuinpaikka, joka on löytynyt Kaarlo Katiskosken inventoinnissa vuonna 1990. Katiskoski suoritti alueella vuonna 2000 koekaivauksen ja kaivauksen perusteella laaditussa kaivausraportissaan esittää muinaisjäännökselle aluerajauksen. Jostain syystä Katiskosken esittämä muinaisjäännösrajaus ei kuitenkaan ole muinaisjäännösrekisterissä, vaan kohde on siellä pistekohteenä. On myös syytä huomioida se seikka, ettei Katiskosken vuoden 2000 koekaivaus ulottunut 75 metrin korkeustason alapuolelle.

Nyt tehdyn tarkkuusinventoinnin tehtävänannon mukaisesti tuli selvittää, ulottuuko kiinteä muinaisjäännös Kiikkuniemi 2 suunnitellulle kaavassa esitetylle rakennuspaikalla 301 AO. Rakennuspaikka on noin 42 x 30 metrin kokoinen alue, joka sijoittuu 75 metrin korkeustason molemmin puolin. Rakennuspaikan koillisosa sijoittuu metsäiseen rinteeseen ja sen keski- ja lounaisosa tasaisemmalle maalle, jossa kasvaa tällä hetkellä lähinnä vatukkoa/varvukkoa. Katiskosken vuonna 2000 esittämä muinaisjäännösrajaus ulottuu muutaman metrin matkalta rakennuspaikan koilliskulmaan.

Rakennuspaikan 301 AO kohdalle ja välittömään läheisyyteen tehtiin 25 koekuoppaa, joiden koko oli noin 25 x 25 – 40 x 40 cm. Kuopista 12 osoittautui löydöttömiksi. Sen sijaan 13 kuopasta saatiin todisteita siitä, että kivikautinen asuinpaikka ja siten myös muinaisjäännösalue ulottuu

myös rakennuspaikalle 301 AO (KARTTA 3). Koekuopista tehdyt löydöt ovat pääosin kvartsi-iskoksia, joita kuopista löytyi kymmeniä, sekä muutama palaneen luun kappale. Löytöjä ei ole käyty sen tarkemmin läpi tätä kirjoitettaessa, mutta löydöistä kentällä nousi ”esiin” noin 8 cm pitkä kvartseivetsi. Muutama löytö tehtiin metsän kummitakerroksesta sekä tontin alavamman osan pelto?kerroksesta – valtaosa löydöistä saatiin kuitenkin pintakerroksen alapuolisista häiriintymättömistä huuhtouma- ja rikastumiskerroksista, joissa maalaji on miltei kivetön hiekka.

Alla: koekuoppa 9:n leikkaus. Vaalean huuhtoumakerroksen alta löytyi yksi kvartsi-iskos.
Oikea: koekuoppa 10. Vaaleamman huuhtoumakerroksen ja sen alapuolella olevan tummemman rikastumiskerroksen? rajalta löytyi kaksi kvartsi-iskosta.



301 AO:n pohjoisosaa. Kaakkoon.

Hautaketo/Emäntäkoulu

Hautaketo/Emäntäkoulu on kivikautinen asuinpaikka, joka siis on luoteisempi nyt tutkituista muinaisjäännöksistä. Paikka on löytynyt 1930-luvulla emäntäkoulun rakentamisen yhteydessä. Kohdetta on tutkinut C.F. Meinander vuonna 1946. Meinanderin kaivauskertomuksen karttoja ei

voi asemoida tarkasti nykykartoille niiden mittakaavavirheiden vuoksi. Silmämääräisesti niitä tarkastelemalla saa kuitenkin sellaisen kuvan, että Meinanderin kaivaukset keskittyivät emäntäkoulun rakennuksesta luoteeseen, lähelle Perhojoen törmää. Lisäksi Meinander avasi tuolloin yhden koealan ilmeisesti juuri 301 AO:n kohdalle, josta myös tuli kivikautisia löytöjä. Hautaketo/Emäntäkoulun asuinpaikkaa ei ole rajattu – on kuitenkin huomioitavaa, että Meinanderin avaamat kaivausalat sijoittuvat noin 70 ja 75 metrin korkeustasojen väliin.

Hautaketo/Emäntäkoulun aluetta. Muinaisjäänne- rekisterin pistetieto sijoittaa muinaisjäänneksen punatakkisen miehen (T. Sepänmaa) oikealla puolelle. Kuvan oikeassa laidassa näkyy piha/parkkialue, johon maata on tuotu metrin verran. Koilliseen.



Vanhojen tutkimusten perusteella hyvin löytörikkaan Hautaketon/Emäntäkoulun muinaisjäänneksen alueelle tehtiin kolme koeuoppaa. Lisäksi alueelle tehtiin kymmeniä kairauksia niin sanotulla geologin maanäytekairalla. Kaksi läntisintä koeuoppaa kaivettiin suunnitellulle rakennuspaikalle (kaavasunnitelman AO alue, KARTTA 3). Läntisempi näistä kuopista tehtiin heinäpellolle ja itäisempi vanhaan omenatarhaan/joutomaahan. Havainnot näistä kuopista olivat samankaltaiset: noin 30 cm paksun muokkauskerroksen alla on koskematon hiesuinen hiekka. Molempien kuoppien muokkauskerroksesta löytyi viitteitä kivikaudesta: toisesta kuopasta löytyi palaneen luun kappale ja toisesta kuopasta kvartsi-iskos. Muokkauskerroksen alapuolisesta kerroksesta ei viitteitä muinaisjäänneksestä saatu.



Oikea: läntisimmän alueelle tehdyn koeuopan leikkaus: noin 30 cm:n paksuisen peltokerroksen alla on hiesuinen hiekka. Alla: koeuopan sijoittuminen emäntäkouluun nähden. Koilliseen.



Kolmas Hautakedon/Emäntäkoulun alueelle tehty koekuoppa sijoitettiin emäntäkoulun länsipuolen pihamaalle, noin 15 metrin etäisyydelle koulun länsinurkasta. Tämän koekuopan koko oli 50 x 50 cm. Koekuopasta paljastui noin 35 cm paksu pintakerros, joka on aivan ilmeisesti lykitty paikoilleen koulun rakentamisvaiheessa: sen alaosassa oli yksi tiili. Tämän sekoittuneen kerroksen alla muutaman sentin paksuinen tumma kerros, joka on ilmeisesti vanha kunnakerros. Tumman kerroksen alla maaperä on hiekka, jossa päällimmäisenä on noin viisisenttinen vaalea huuhtoumakerros. Huuhtoumakerroksen alla hiekan väri on punertavan ruskea – tätä väriä jatkuu noin 20 cm alaspäin, jonka jälkeen hiekan väri vaalenee kellertäväksi. Punertavan ruskeasta hiekasta löydettiin useita kymmeniä kvartsi-iskoksia sekä palaneen luun kappaleita. Löydöt otettiin talteen, mutta niitä ei ole käyty sen tarkemmin läpi tätä kirjoitettaessa. Iskosten joukossa on ainakin yksi kvartsi-kaavin ja palaneiden luiden joukossa on useita tunnistettavia ja jopa ehjiä pieniä eläinten luita. Punertavan ruskean kerroksen lisäksi näitä kiistatta kivikautisia löytöjä oli myös vähemmässä määrin vaalean huuhtoumakerroksen alaosassa sekä kellertävän hiekan yläosassa. Punaruskean hiekkakerroksen voi tulkita ainoastaan asuinpaikkaan liittyväksi kulttuurikerrokseksi

Alla: emäntäkoulun viereen tehdyssä kuopassa vaalea huuhtoutumiskerros paljastui noin 40 cm syvyydessä. *Oikea:* saman kuopan leikkaus. Sekoitunut pintakerros jatkuu noin mitan nro 4 kohdalle. Sen alla on vaalea huuhtoutumiskerros. Mitan numerojen 3 ja 2 kohdalla hiekka on punertavaa: kyseessä on kivikautisen asuinpaikan kulttuurikerros, josta tehtiin valtaosa löydöistä. Kuvan oikeassa laidassa näkyvä tiili sijoittuu sekoittuneen pintakerroksen alalaitaan.



Päätelmiä

Kiikkuniemi 2

Nyt tehdyn arkeologisen tarkkuusinventoinnin perusteella on selvää, että paikalla sijaitsevan kivikautisen asuinpaikan alue on suurempi kuin Katiskosken vuoden 2000 koekaivausten perusteella esittämä muinaisjäännösalue. Yhdistämällä Katiskosken aluerajauksen nyt saatuihin tuloksiin asuinpaikka laajenee etelään-lounaaseen siten, että se ylittää myös 75 metrin korkeustason alapuolelle. Muinaisjäännöksen jatkuminen pidemmälle etelään-kaakkoon jää sen sijaan jatkotutkimusten varaan.

Laaksotörmäntien pohjoispuolelle ei tehty koekuoppia, mutta tien pohjoislaidan leikkauksesta havaittiin kolme kvartsi-iskosta (kartoilla pohjoisin Kiikkuniemi 2:n pinkki pallo). Laaksotörmäntien eteläpuolella 75 metrin korkeustason kohdalla ja sen alapuolella maata on kaiveltu, eikä siinä kohdin ole säilynyt muinaisjäännöstä. Sekoittunut alue jatkuu paikalla kymmenisen metriä tiestä etelään – lähimmät kivikauteen viittaavat löydöt samalla korkeustasolla saatiin noin 15 metrin päästä tien etelälaidasta.

Kiikkuniemi 2:n alueelle tehdystä koekuopista ei havaittu selviä kulttuurikerroksia. Maaperä löydöllisissä koekuopissa oli pintakerroksen jälkeen hiekka, jonka yläosassa oli vaalea huuhtoumakerros. Huuhtouman alla hiekan väri oli punertavampaa kuin syvemmällä kuopassa – tämän tarkkuusinventoinnin perusteella on hankala sanoa onko kyseessä ohut kulttuurikerros vai luonnollinen maaperän rikastumiskerros.

Tarkkuusinventoinnin ensimmäisenä kysymyksenä oli selvittää ulottuuko kiinteä muinaisjäännös Kiikkuniemi 2 suunnitellun rakennuspaikan 301 AO kohdalla. Kysymykseen saatiin edellä esitettyjen perusteella selvä vastaus: kyllä ulottuu.

Oikea: Kiikkuniemi 2:n alueelle tehdystä koekuopasta löytynyt kvartsi-iskosta. *Alla:* emäntäkoulun viereen tehdyn koekuopan löydöt. Oikeassa laidassa palaneen luun kappaleet ja vasemmassa laidassa kvartsi-iskokset.



Hautaketo/Emäntäkoulu

Aiemman rajaamattoman kivikautisen asuinpaikan Hautaketo/Emäntäkoulun muinaisjäännösrajaus on nyt tehdyn tarkkuusinventoinnin jälkeenkin edelleen epäselvä. Alueella tehtyjen maanäytekairausten perusteella pintakerrosten paksuus on suurempi lähempänä emäntäkoulua ja ohenee kohti lounasta mentäessä. Pintamaakerroksen ovat alueella sen verran paksuja (kairausten perusteella 30-40 cm), ettei nyt tehdyn tarkkuusinventoinnin keinoin pystytty muinaisjäännökselle tekemään luotettavaa rajausta.

Tarkkuusinventoinnissa saatiin kuitenkin selville, että paikalla on säilynyttä kulttuurikerrosta, ainakin emäntäkoulun pihassa. Sen sijaan vanhaan puutarhaan ja pellolle tehdyistä koekuopista ei havaittu kulttuurikerrosta. Kahden viimeksi mainitun koekuopan kivikautiset löydöt tulivat sekoittuneesta pintakerroksesta.

KARTTA 1:ssä näkee koekuoppien sijoittumisen emäntäkoulun läheisyyteen. Lähinnä koulurakennusta sijaitseva kuoppa tehtiin siis koulun pihamaalle, jossa on liki 40 cm:n paksuinen täytömaakerros. KARTTA 1:ssä näkyvä 75 metrin korkeuskäyrä sijoittuu siis tällä kohtaa ihmistekoiselle pinnanmuodolle – luontainen 75 korkeustaso kulkenee hieman kartalla esitettyä koillisempaan.

Toisena tutkimuskysymyksenä oli selvittää, onko Hautaketo/Emäntäkoulun alueella säilynyttä muinaisjäännöstä sekä rajata se. Alueella on jäljellä hyvin säilynyttä kivikautista kulttuurikerrosta, mutta kyseisen muinaisjäännöksen tarkkoja rajoja ei ollut tarkoituksenmukaista selvittää tämän tarkkuusinventoinnin resurssein. Muinaisjäännös ulottunee ehjänä ainakin emäntäkoulun rakennuksen länsi- ja eteläpuolelle ja todennäköisesti myös sen luoteispuolelle.

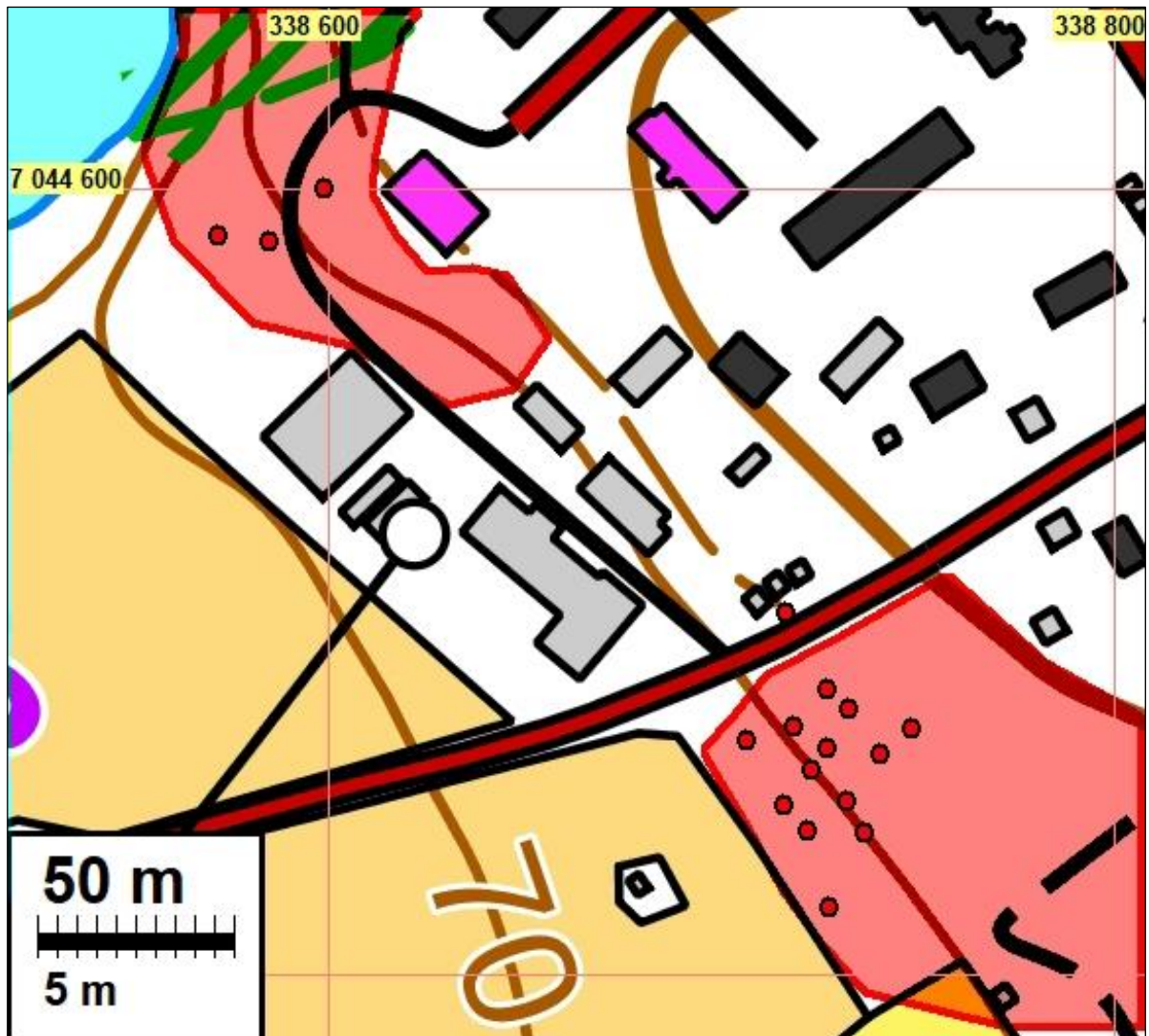
Tulos

Muinaisjäännösrekisterissä tutkimuksen kohteina olevat kaksi muinaisjäännöstä sijoittuvat hieman 75 metrin korkeustason yläpuolelle (Kiikkuniemi 2) sekä hieman saman korkeustason alapuolella (Hautaketo/Emäntäkoulu). Kohteiden sijainnit perustunevat aiemmin paikoilla tehtyihin tutkimuksiin. Vanhojen tutkimusraporttien ja nyt saatujen havaintojen perusteella voidaan perustellusti todeta, että molemmat muinaisjäännökset sijoittuvat noin 75 m korkeustasolle ja hieman sen ylä- ja alapuolelle.

Kyseessä on mitä todennäköisemmin yhtenäinen kivikautinen asuinpaikka, joka on osin tuhoutunut myöhemmässä maankäytössä rakennusten ja Laaksotörmäntien kohdalla. Emäntäkoulun pihaan tehdyn koekuopan perusteella on myös selvää, että alueen rakennusten pihamailta on edelleen mahdollista löytää jälkiä kivikauden ihmisen toiminnasta.

Kiikkuniemi 2:n kivikautinen asuinpaikka ulottuu kaavaluonnoksen tontille 301 AO – tontin alue on lähes kokonaisuudessaan muinaisjäännöstä. Emäntäkoulun alueella on rakentamattomilla alueilla muinaisjäännöstä ainakin n. 75 m korkeustason tuntumassa.

Seuraavalla sivulla olevaan karttaan ehdotetut muinaisjäännösrajaukset on merkitty punaisina alueina. Punaiset pisteet alueiden sisällä osoittavat ne kohdat, joista tehtiin havaintoja kivikautisesta toiminnasta.



Kaakonpuoleinen alue on Kiikkuniemi 2. Sen rajaus perustuu Kaarlo Katiskosken vuonna 2000 tekemään koekaivaukseen sekä nyt tehtyyn tarkkuusinventointiin. Muinaisjäännösalueen jatkumisen (etäämmäksi kaakkoon) selvittäminen jää tulevien tutkimusten varaan.

Luoteen puoleinen alue on Hautaketo/Emäntäkoulu. Muinaisjäännösrajaus perustuu C.F. Meinanderin vuonna 1946 tekemiin kaivauksiin, nyt saatuihin havaintoihin sekä alueen topografiaan. Muinaisjäännösalue ulottuu osin luonnonsuojelualueelle sekä mitä ilmeisemmin myös emäntäkoulun kaakkoispuolelle, rakennettuun pihapiiriin.

On todennäköistä, että asuinpaikka-alueita on säilynyt myös yllä esitettyjen muinaisjäännösalueiden välisellä alueella. Tällä välialueella muinaisjäännös on säilynyt epäilemättä pirstaleisena, koska rakennukset ovat tuhonneet osan jäännöksestä. Nyt tehdyssä tutkimuksessa tätä välialuetta ei tutkittu nopeaa pintapuolista tarkastelua enempää, joten sen sisällyttäminen muinaisjäännösalueeseen ei ole mahdollista.

23.11.2017

Teemu Tiainen