



Kajaani

Tikkapuro-Heinimäki-Pärsänsuo, Paltaniemi eteläinen sekä Paltaniemi pohjoinen osayleiskaava-alueiden arkeologinen inventointi 25.–28.6.2018



Museovirasto

ARKEOLOGISET KENTTÄPALVELUT

Vesa Laulumaa

Tiivistelmä

Kajaanissa tehtiin arkeologinen inventointi Tikkapuro-Heinimäki-Pärsänsuon ja eteläisen sekä pohjoisen Paltaniemen osayleiskaava-alueilla 25.–28.6.2018. Inventoinnin teki tutkija Vesa Laulumaa Museoviraston Arkeologisista kenttäpalveluista. Inventoitujen alueiden koko oli yhteensä noin 2200 hehtaaria.

Inventoinnissa tarkastettiin kolme ennestään tunnettua muinaisjäännöstä. Uusia kohteita löytyi 11 kpl. Niistä 7 kpl on historiallisia asuinpaikkoja, 3 kpl tervahautoja ja yksi kuoppajäännös (todennäköisesti säilytyskuoppia). Alueelta ei löytynyt esihistoriallisia kohteita, koska Oulujärven vedenpinta on noussut sen itäpäässä jääkauden jälkeisen rannankohoamisen seurauksena ja rannat ovat sortuneet ja jääneet veden alle.

Paltaniemen historiallinen asutus alkoi 1500-luvulta ja inventoinnin historialliset asuinpaikat kuuluvat alueen vanhimpaan asutuserrostumaan, jota esiintyy erityisesti Paltaniemen pohjoisrannan tuntumassa. Osa historiallisista kohteista, kuten Paltaniemen vanhin kirkko ja hautausmaa, ovat myös sortuneet aikojen kuluessa Oulujärveen.

Sisällys

Arkistotiedot

1. Johdanto	1
2. Inventointialue ja sen historiaa	1
3. Inventoinnin kulku ja tulokset	4
Kuvaluettelo	8
Lähteet	8

Liitekartta: Kohteet osayleiskaava-alueilla

Liite Kohdekuvaukset

Kannen kuva: Rovastinkivi. Kuva idästä, Kirkkoniemestä. (AKDG5563:1.)

Arkistotiedot

Tutkimus:	Kajaani. Tikkapuro-Heinimäki-Pärsänsuo, Paltaniemi eteläinen sekä Paltaniemi pohjoinen osayleis-kaava-alueiden arkeologinen inventointi 25.–28.6.2018
Tutkimuksen suorittaja:	Tutkija Vesa Laulumaa
Tutkimuslaitos:	Museovirasto, Arkeologiset kenttäpalvelut
Tutkimuksen tilaaja:	Kajaanin kaupunki. Ympäristötekniinen toimiala, kaavoitus ja aluesuunnittelu. PL 133, (käyntiosoite Pohjolankatu 13) 87101 Kajaani
Tutkimusalueen laajuus:	Noin 2200 ha
Kenttätyöaika:	25.–28.6.2018
Löydöt:	-
Valokuvat:	AKDG5559-5566
Koordinaatit:	P:7128760, I: 531430 (piste Paltaniemen inventointialueen keskeltä)

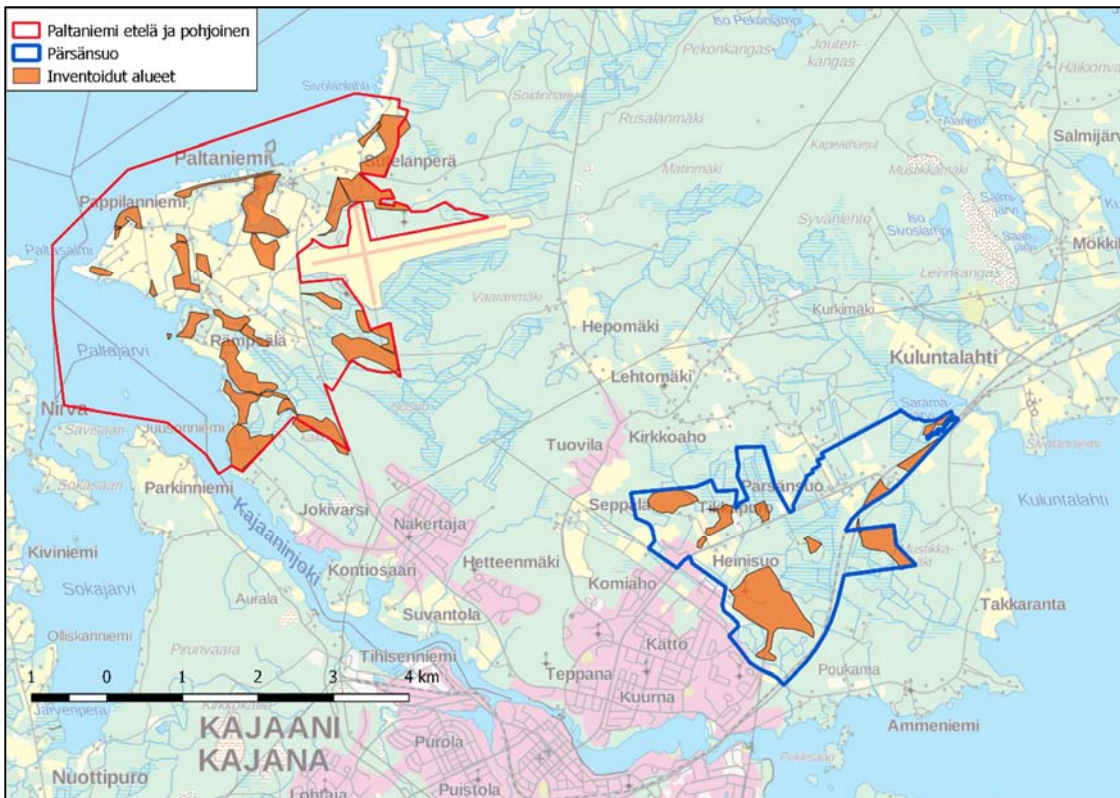
Alkuperäinen tutkimusraportti on Museoviraston arkistossa, Sturenkatu 2a, 00100 Helsinki. Kopio on toimitettu työn tilaajalle.

1. Johdanto

Kajaanin kaupunki laatii tulevien vuosien aikana osayleiskaavat Tikkapuro-Heinimäki-Pärsänsuon ja eteläisen sekä pohjoisen Paltaniemen alueille. Kaavoitusta koskevissa neuvotteluissa huhtikuussa 2018 Kainuun maakuntamuseo toi esiin muinaisjäännösinventoinnin tarpeen suunnittelualueilla. Kaupunki valitsi tarjouskilpailun perusteella osayleiskaava-alueisiin liittyvän muinaisjäännösinventoinnin tekijäksi Museoviraston Arkeologiset kenttäpalvelut. Inventoinnin kenttätöosuuden teki tutkija Vesa Laulumaa 25.–28.6.2018.

2. Inventointialue ja sen historiaa

Osayleiskaava-alueet eli inventointialueet sijaitsevat Kajaanin keskusta pohjoispuolella. Tikkapuro-Heinimäki-Pärsänsuo on kooltaan 643 ha, se sijoittuu pääosin valtatie 5 länsipuolella. Alueesta yli puolet on ojitettuja soita, mm. Pärsänsuo ja Ampiassuo. Korkeammilla paikoilla, mm. Heinimäki, maaperä on kalliota ja hienoainesmoreenia. Ainoa alueella sijaitseva järvi on Särämäjärvi, jonka eteläosaan osayleiskaava-alue rajautuu koillisessa.



Kuva 1. Kaava-alueiden rajat ja maastossa inventoidut alueet..

Paltaniemen pohjois- ja eteläosien inventointialue sijaitsee Oulujärven itäosaan pistävässä Paltaniemessä. Paltaniemi on pääosin maanviljelyaluetta ja siellä sijaitsee myös Kajaanin lentokenttä. Paltaniemen maaperä on enimmäkseen hietaa, jonkin verran kalliotalueita ja moreenia on Paltaniemen eteläisellä inventointialueella. Paltaniemellä on myös muutamia lampia. Paltaniemi on merkittävä alue Kainuun historiassa. Se oli Oulujärven kirkollinen ja kulttuurinen keskus useita satoja vuosia. Se tunnetaan vuonna 1726 valmistuneesta kuvakirkostaan ja Eino Leinon kotiseutuna sekä Elias Lönnrotin asuinpaikkana hänen kerätessään aineistoa

Kalevalaa varten. Paltaniemen merkitys hiipui 1900-luvulle tultaessa ja vuonna 1954 se irrotettiin Paltamosta ja liitettiin Kajaanin maalaiskuntaan, nykyisin Kajaaniin.

Inventointialueelta ei tunneta esihistoriallisia kohteita. Esihistorialliset ns. pyyntikulttuurien asuinpaikat sijaitsivat yleensä rannoilla, koska kalastuksen ja liikkumisen kannalta vesistön olivat tärkeitä. Tikka-puro-Heinimäki-Pärsänsuo alue ei ole isompien vesistöjen rantojen tuntumassa, joten ei ole yllätys, ettei sieltä esihistoriaan kuuluvia kohteita tunneta. Paltaniemen sijaan sijaitsee Oulujärven äärellä, mutta esihistorialliset kohteet ovat tuhoutuneet rantojen sortumisen ja vedenpinnan nousun seurauksena. Kainuun vesistöt kuroutuivat pian jääkauden jälkeen irti merestä, viimeisenä Oulujärvi kuroutui omaksi altaakseen noin 8300–8400 vuotta sitten. Maankohoaminen jatkui, ja jatkuu yhä, eri nopeudella eri alueilla. Kohoaminen on voimakkainta Pohjanmaan rannikolla ja hidastuu itään/kaakkoon siirryttäessä. Ilmiö vaikuttaa siten, että varsinkin isojen järviäitaiden itäosan vedenpinta nousee, kun maa kohoaa altaan länsiosassa nopeammin kuin itäosassa. Oulujärven itäpäässä on vesi noussut järven syntymisen jälkeen ilmeisesti yli 10 metriä. Tulvimisen seurauksena Paltaniemessä sijainneet kivikautiset ja varhaismetallikautiset kohteet ovat sortuneet ja jääneet veden alle. Myös kausittaiset vedenpinnan vaihtelut ovat aiheuttaneet Paltaniemen hiekkatörmien sortumista historiallisena aikana, mistä on osoituksena mm. Kirkkonniemen vanhan hautausmaan osittainen sortuminen Oulujärveen viimeisten 400 vuoden aikana. Sortuminen on vähentynyt voimalaitosten rakentamisen jälkeen kun vedenpinnan korkeutta on voitu säännöstellä.



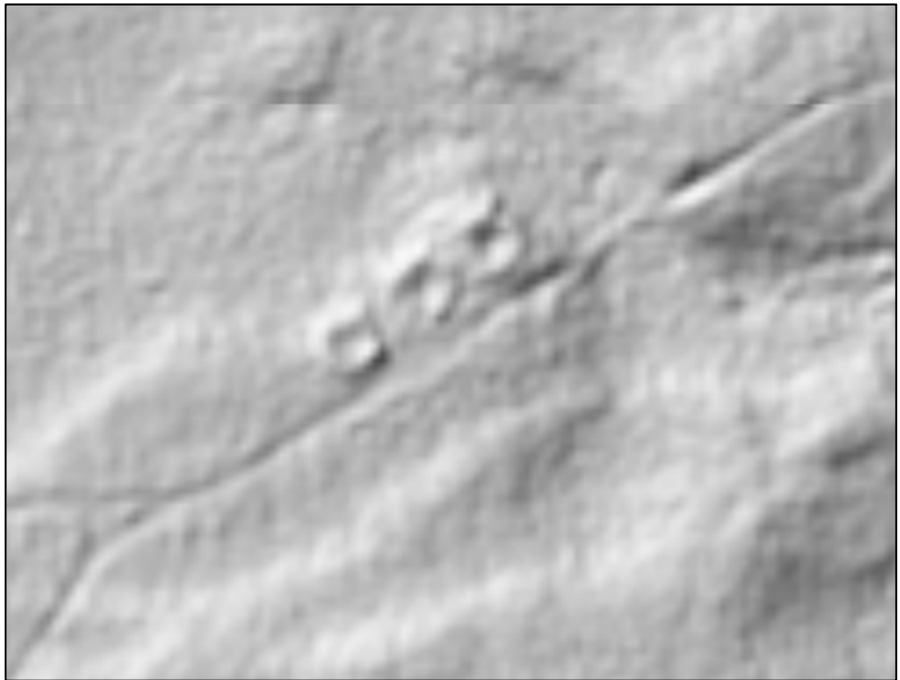
Kuva 3. Maisema Pappilanniementien varresta Oulujärvelle. (AKDG5566:1.)



Kuva 2. Paltaniemen peltoja. Kuva Pappilanmäentieltä etelään. (AKDG5566:2)

Vielä historiallisena aikana aina 1500-luvulle asti Oulujärvi ja Kainuu olivat eräaluetta, jota hyödynnettiin niin idästä kuin lännestä käsin. Vakituista, yleensä maatalouteen nojautuvaa, asutusta ei ainakaan nykyisen tietämyksen mukaan syntynyt ennen kuin 1500-luvulla. Kruunun toimesta Oulujärven rantojen uudisasutusta alettiin kehittämään ensimmäisen kerran vuonna 1553. Tavoitteena oli saattaa siihen asti sekä suomalaisten että karjalaisten eräalueena ollut Oulujärven seutu pysyvästi Ruotsin valtakunnan hallintaan. Tässä vaiheessa myös Paltaniemi sai ensimmäiset asukkaansa ja sinne perustettiin myös kuninkaan kartano vuonna 1554. Kylä sai nimekseen Paltamo, nimi tuli Paltaniemen jyrkistä rantatörmistä, paltteista. Lupaavasti alkanut asutuksen kehitys loppui kuitenkin sotaan. Ns. 25-vuotinen sota Venäjän ja Ruotsin välillä vuosina 1570–1595, tunnetaan Kainuun historiassa myös nimellä rappasota, tuhosi koko Oulujärven asutuksen ennen kuin rauha

Inventoinnissa selvitysalueet käytiin kattavasti jalkaisin läpi. Kivikautisten ja muiden esihistoriallisten kohteiden löytymisen alueelta oli epätodennäköistä, johtuen rantojen sortumisesta. Inventoinnin suurin potentiaali kohdistuikin historiallisen ajan kohteisiin. Torppia ja muita asuinpaikkoja etsittiin mäen syrjiltä ja jokiuomien tuntumasta. Kuusikkorinteiltä etsittiin kaskialueita ja mäkien lakialueilta rajamerkkejä. Lapiolla tai maakairalla tehtiin koepistoja maastossa havaittujen kuoppien ym. ilmiöiden luonteen selvittämiseksi.



Kuva 6 Sutelanperästä löytyneet kolme tervahautaa näkyvät hyvin Paikkatietoikkunan vinovalovarjosteessa (ei mittakaavassa)

Inventoinnissa tarkastettiin kolme ennestään tunnettua muinaisjäänkökohdetta, Kirkkoniemi, Pikkusaari ja Rovastinkivi. Kirkkoniemi oli inventointiaikaan niin tiheän kasvillisuuden peitossa, että siellä oli mahdoton tehdä havaintoja hautakuopista tai muista maan pinnalle erottuvista rakenteista. Oulujärven vesi oli myös sen verran korkealla, että ranta-alueita ei päässyt tarkastelemaan. Kirkkoniemen vanha hautausmaa on merkittävä muinaisjäänkökohde ja on todennäköistä, että sen tuntumassa on myös ollut toimintaa historiallisena aikana. Pikkusaaren hautausaari tarkastettiin ja todettiin, että muinaisjäänkörekisterin kuvaus pitää hyvin paikkansa. Hautojen tarkka sijainti ja määrä saarella selviävät vain kaivaustutkimuksilla. Rovastinkivi sijaitsee Oulujärvessä noin 250 metriä Kirkkoniemen rannasta. Kivi kuvattiin rannalta käsin, mutta sitä ei tarkastettu lähemmin. Muinaisjäänkörekisterin koordinaattitiedot olivat hieman virheelliset, ne osoittivat järven noin 50 metrin päähän kivistä, mutta koordinaatit saatiin korjattua oikeiksi, sillä kivi näkyy hyvin Paikkatietoikkunan ilmakuvassa.

Inventoinnissa löydettiin 4 kohdetta maastosta ja 7 kohdetta historiallisten arkisto ja karttatietojen perusteella. Maastosta löytyneistä kohteista 3 kpl on tervahautoja, jotka havaittiin vinovalovarjosteessa ja havainnot tarkastettaessa todettiin tervahautoiksi. Sutelanperän kohde, jossa on kolme tervahautaa rivissä, on hieman osayleiskaava-alueen rajauksen ulkopuolella, mutta kuitenkin niin lähellä, että se katsottiin parhaaksi ottaa mukaan inventointiin. Paltaniemeltä löytyi lisäksi tervahauta Leväpuron laidalta. Pärsänsuon alueelta löytyi tervahauta Särämäjärven etelärannan tuntumasta.

Paltaniemen Sutelanperässä olevalta Männikkö-nimiseltä paikalta löytyi kuusi kuoppajäänköstä, kooltaan noin 2x2 metriä, joihin johtaa kapeampi oviaukko. Todennäköisesti kyseessä on varastokuoppia, eräänlaisia pieniä kellarikuoppia, joissa on todennäköisesti säilytetty maanviljelytuotteita. Kuopat ovat hävinneen historiallisen asuinpaikan, Sutelanperän, tuntumassa ja ovat olleet ehkä sen tai Sutelan talon käytössä. Vastaavia

kuoppia tunnetaan ainakin Sotkamon Sopalanlammelta, jossa ne myös ovat historiallisen asuinpaikan vieressä.

Paltaniemeltä tunnetaan paljon historiallisia talonpaikkoja. Asutus on alkanut jo 1500-luvulla, mutta tuhoutui kokonaan rappasodan seurauksena 1500-luvun lopulla. Ainakin osa 1600-luvun talon paikoista on mahdollisesti jokseenkin samoilla paikoilla kuin 1500-luvulla. Ensimmäinen Paltaniemen asutusta esittävä kartta on kuitenkin vasta 1600-luvun puolivälistä (Klaus Klaunpojan kartta) ja talojen paikat on merkitty melko summittaisesti. Kartasta käy lähinnä selville missä osassa Paltaniemeä asutus on sijainnut, täsmällisiä talojen paikkoja kartasta ei voi nähdä.

Inventoinnissa vanhimpien talojen sijaintia jäljitettiin talojen nimien, arkistotietojen ja Paltaniemen vaiheita koskevan kirjallisuuden perusteella. Nykyisin vanhimmat rakennukset ovat peräisin 1700-luvulta, useita on 1800-luvulta. Arkeologisesti vanhimmat talot ja niiden lähiympäristö ovat tärkeitä jäljitettäessä Paltaniemen vanhinta historiallista asutusta. Inventoinnissa päädyttiin lopulta seitsemään taloon, toisin sanoen historialliseen asuinpaikkaan, jotka otettiin mukaan inventointiin. Kyseessä ovat talot, tai paremminkin alueet, joilla vanhinta asutusta todennäköisimmin sijaitsee. Kohteet ovat Immola, Juusola, Kemilä, Mattila, Pappilanniemi, Sivola ja Sutela (tarkemmat tiedot sijainteineen kohdekuvauksissa).

Vanhin asutus on ilmeisesti keskittynyt Paltaniemen pohjoisosaan Oulujärven rannan ja lampien tuntumaan. Todennäköisesti näiltä alueilta on löydettävissä merkkejä myös 1500-luvun uudisasutuksesta. Taloja rakennuksineen on voinut sijaita nykyisten rakennettujen alueiden kohdalla tai viereisillä pelloilla. Kainuun museosta saatiin inventointia varten tietoa metallinetsinharrastajien löydöistä Paltaniemessä. Kolikot ovat helpoimmin ajoitettavia löytöjä ja 1600-luvulle ajoitettuja kolikoita on löytynyt ainakin Pappilanniemen ja Immolan välisiltä pelloilta sekä Kemilän eteläpuolelta. 1700- ja 1800-luvuilta peräisin olevia kolikoita on laajemmin ympäri Paltaniemen peltoalueita. On todennäköistä, että vanhimmat asutuksen merkit ovat kuitenkin juuri Paltaniemen pohjoisrannan tuntumassa olevilla alueilla. Yhtään 1500-luvulle ajoittuvaa kolikkoa ei ollut tiedossa vielä kesäkuussa 2018, joten vanhimman asutuksen sijaintiin ei ole vielä päästy löytöjen kautta kiinni. Inventointi tehtiin kesäkuun lopussa, keskellä kiivainta kasvukautta, joten pelloilla ei havaintoja voinut tehdä, tiheä kasvillisuus vaikeutti havaintoja myös metsissä.

Edellä mainitut historialliset asuinpaikat on määritelty muiksi kulttuuriperintökohteiksi, koska ne ovat edelleen käytössä ja niiden tuntumassa ei ole ennestään tunnettuja kiinteitä muinaisjäännöksiä, kuten rautakautista asutusta. Kohteille ei ole tehty aluerajausta, koska niissä ei ole todettu muinaisjäännökseksi luokiteltavia rakenteita, sellaisia voi kuitenkin olla säilyneinä maanpinnan alla. Kulttuuriympäristön suojeluviranomaisten on varmaan jatkossa syytä arvioida, onko paikallaan tehdä koetutkimuksia edellä mainituilla pohjoisosan alueilla, mikäli sinne kohdistuu muutoksia maankäyttöön.

Inventointikohteet aakkosjärjestyksessä:

Nimi	Muinaisjäännös-tunnus	Muinaisjäännöslaji	Mj-tyyppi	Ajoitus
Immola (uusi kohde)	1000033043	muu kulttuuriperintö-kohde	asuinpaikat	historiallinen
Juusola (uusi kohde)	1000033047	muu kulttuuriperintö-kohde	asuinpaikat	historiallinen
Kemilä (uusi kohde)	1000033045	muu kulttuuriperintö-kohde	asuinpaikat	historiallinen
Kirkkoniemi	1000023441	kiinteä muinaisjäännös	hautapaikat	historiallinen
Leväpuro (uusi kohde)	1000033023	kiinteä muinaisjäännös	työ- ja valmistuspaikat, tervahaudat	historiallinen
Mattila (uusi kohde)	1000033051	muu kulttuuriperintö-kohde	asuinpaikat	historiallinen
Männikkö (uusi kohde)	1000033021	kiinteä muinaisjäännös	maarakenteet/kuopat	historiallinen
Pappilaniemi (uusi kohde)	1000033050	muu kulttuuriperintö-kohde	asuinpaikat	historiallinen
Pikkusaari	1000013693	kiinteä muinaisjäännös	hautapaikat/hautasaaret	historiallinen
Rovastinkivi	1000024453	kiinteä muinaisjäännös	kultti- ja tarinapaikat	historiallinen
Sivola (uusi kohde)	1000033049	muu kulttuuriperintö-kohde	asuinpaikat	historiallinen
Sutela (uusi kohde)	1000033048	muu kulttuuriperintö-kohde	asuinpaikat	historiallinen
Sutelanperä (uusi kohde)	1000033020	kiinteä muinaisjäännös	työ- ja valmistuspaikat, tervahaudat	historiallinen
Särämjärvi (uusi kohde)	1000033024	kiinteä muinaisjäännös	työ- ja valmistuspaikat, tervahaudat	historiallinen

Sotkamossa 10.10.2018

Vesa Laulumaa

Kuvaluettelo

AKDG5559:1. Sutelanperä. Läntisin tervahauta. Kuva koillisesta.

AKDG5559:2. Sutelanperä. Keskimmäinen tervahauta. Keskellä kuvaa erottuu tervahaudan halssin kaivanto. Kuva koillisesta.

AKDG5559:3. Sutelanperä. Itäisin tervahauta. Hauta on melkolailta saniaisten peittämä. Kuva idästä.

AKDG5559:4. Sutelanperä. Tervahaudat sijaitsevat ajouran vasemmalla puolen metsässä. Kuva lounaasta.

AKDG5560:1. Männikkö. Yksi säilytyskuopista kuvan keskellä. Kuva pohjoisesta.

AKDG5561:1. Kirkkoniemi. Vanha hautausmaa oli inventointiaikaan tiheän kasvillisuuden peitossa. Kuva lounaasta.

AKDG5561:2. Kirkkoniemi. Muistomerkki vanhalla hautausmaalla. Kuva idästä.

AKDG5561:3. Kirkkoniemi. Vanha hautausmaa rantatörmän päältä kuvattuna. Kuva lännestä.

AKDG5562:1. Pikkusaari. Saareen pääsee umpeen kasvavan salmen kautta jalkaisin. Kuva idästä.

AKDG5562:2. Pikkusaari kuvattuna saaren eteläpäästä kohti pohjoista.

AKDG5562:3. Pikkusaari kuvattuna saaren pohjoispäästä kohti etelää.

AKDG5563:1. Rovastinkivi. Kuva idästä, Kirkkoniemestä.

AKDG5564:1 Leväpuro. Tervahauta kuvattuna idästä.

AKDG5565:1 Särämäjärvi. Tervahauta kuvattuna etelästä.

AKDG5566:1. Inventointikuva. Kuva Maisema Pappilanniementien varresta Oulujärvelle.

AKDG5566:2 Inventointikuva. Paltaniemen peltoja. Kuva Pappilanmäentieltä etelään.

AKDG5566:3. Inventointikuva. Paltaniemellä sijaitsee muutama lampi. Kuvassa Juusolanlampi. Kuva lounaasta.

AKDG5566:4. Inventointikuva. Paltaniemen vanha kirkko. Kuva etelästä.

Lähteet

Painetut lähteet

Heikkinen, Reijo 2007: Avara Oulujärvi. Kajaani.

Huurre, Matti 1986: Esihistoria. Kainuun historia I. Kajaani.

Keränen, Jorma 1986: Uudisraivaajien ja rajasotien kausi. Kainuun historia I. Kajaani.

Turpeinen, Oiva 1985: Kainuun historia II. Väestö ja talous 1721-1982. Kajaani.

Väisänen, Heino 2008: Paltaniemi – kotiseutu. Vanha Kainuun kulttuurin kehto. Kajaani.

Arkistolähteet

Suominen, Esa 2003: Kajaani Pikkusaari. Historiallisen ajan hautapaikan tarkastus. Kainuun museo. Museoviraston arkisto.

Tevali, Riikka 2014: Kajaani, Paltamo, Vaala - Oulujärvi. Oulujärven vedenalaisarkeologinen osainventointi 8.9. - 10.9.2014. Museovirasto, Arkeologiset kenttäpalvelut. Museoviraston arkisto

Internet-lähteet

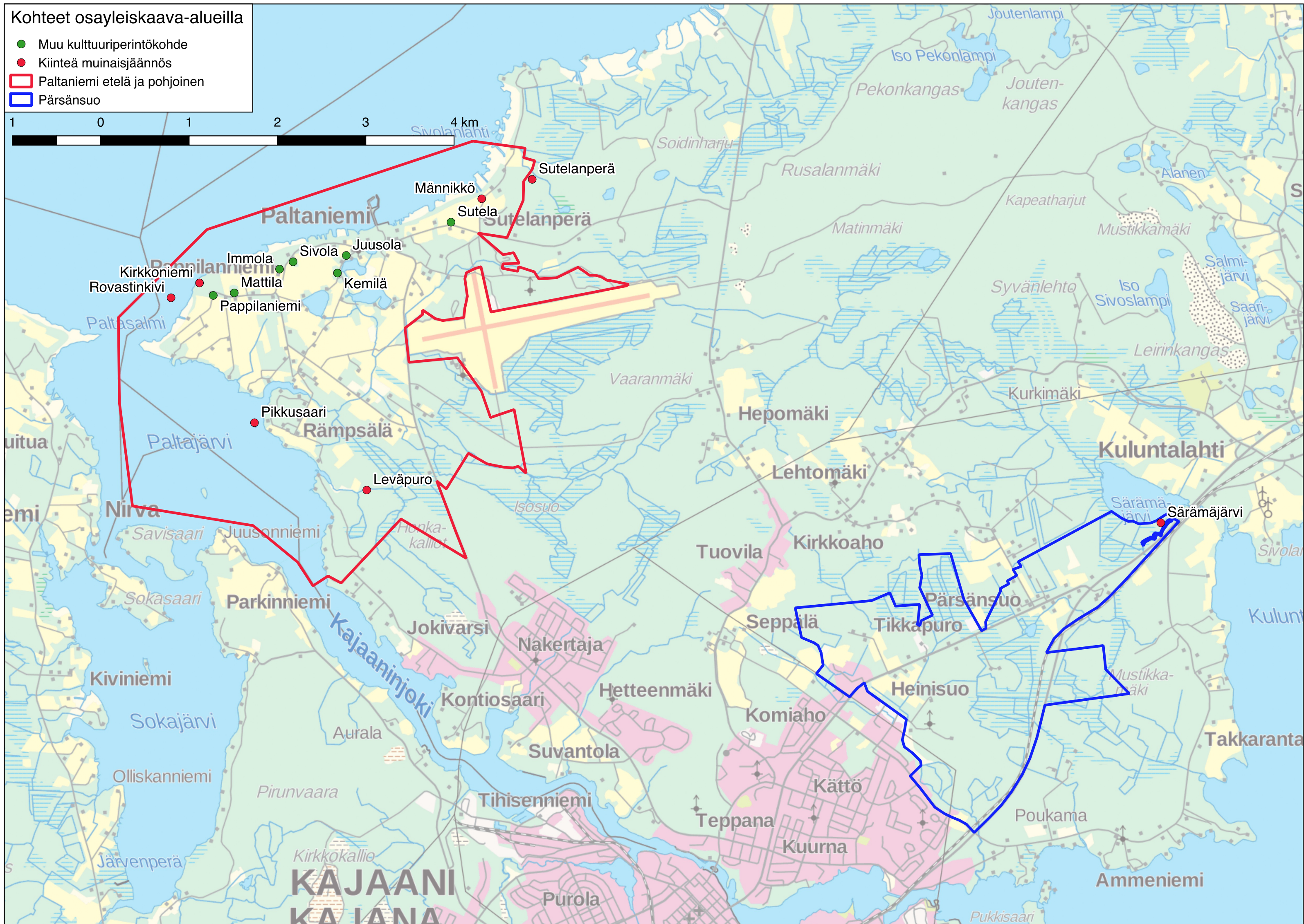
Arkistolaitoksen digitaaliarkisto, <http://digi.narc.fi>

Maanmittauslaitos. Avoimien aineistojen tiedostopalvelu. <http://www.maanmittauslaitos.fi/avoindata>

Paikkatietoikkuna, <http://www.paikkatietoikkuna.fi>

Kohteet osayleiskaava-alueilla

- Muu kulttuuriperintökohde
- Kiinteä muinaisjäännös
- ▭ Paltaniemi etelä ja pohjoinen
- ▭ Pärsänsuo



Liite

Kohdekuvaukset

Kohteet aakkosjärjestyksessä

Immola, 1000033043 (uusi kohde).....	2
Juusola, 1000033047 (uusi kohde)	4
Kemilä, 1000033044 (uusi kohde)	6
Kirkkoniemi, 1000023441.....	8
Leväpuro, 1000033023 (uusi kohde)	12
Mattila, 1000033051 (uusi kohde)	15
Männikkö, 1000033021 (uusi kohde).....	17
Pappilaniemi, 1000033050 (uusi kohde)	19
Pikkusaari, 1000013693.....	21
Rovastinkivi, 1000024453.....	25
Sivola, 1000033049 (uusi kohde)	28
Sutela, 1000033048 (uusi kohde).....	30
Sutelanperä, 1000033020 (uusi kohde)	32
Särämäjärvi, 1000033024 (uusi kohde).....	36

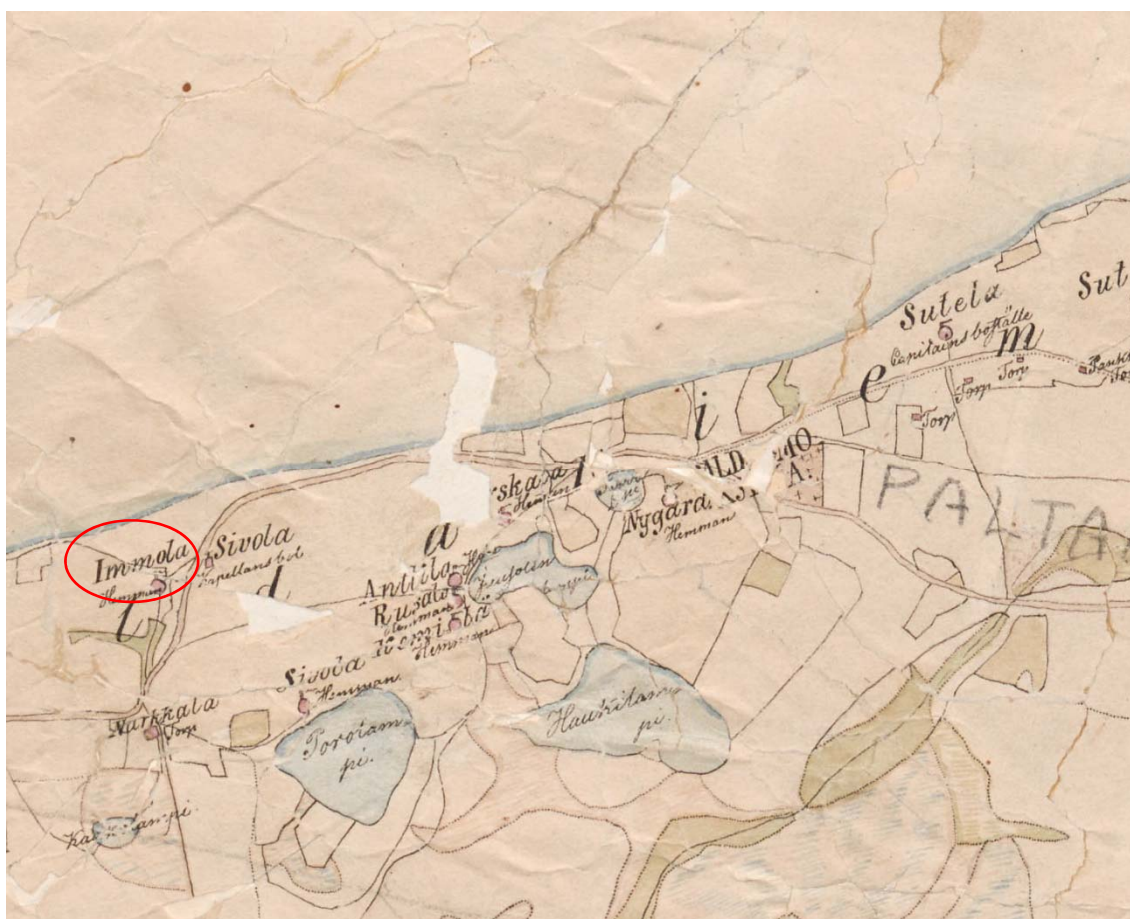
Immola, 100033043 (uusi kohde)

Muinaisjäänntyyppi: Asuinpaikat **Alatyyppi:**
Lukumäärä: 1 **Ajoitus:** Historiallinen
Laji: Muu kulttuuriperintökohde
ETRS-TM35FIN: P: 7129554 I: 530620 Z: 130
Koord. selite Immolan vanhan päärakennuksen piha
Lähin osoite: Pappilanniementie 133, Kajaani

Muinaisjäänntörekisterin kuvaus: Uusi kohde, ei aiempaa kuvausta.

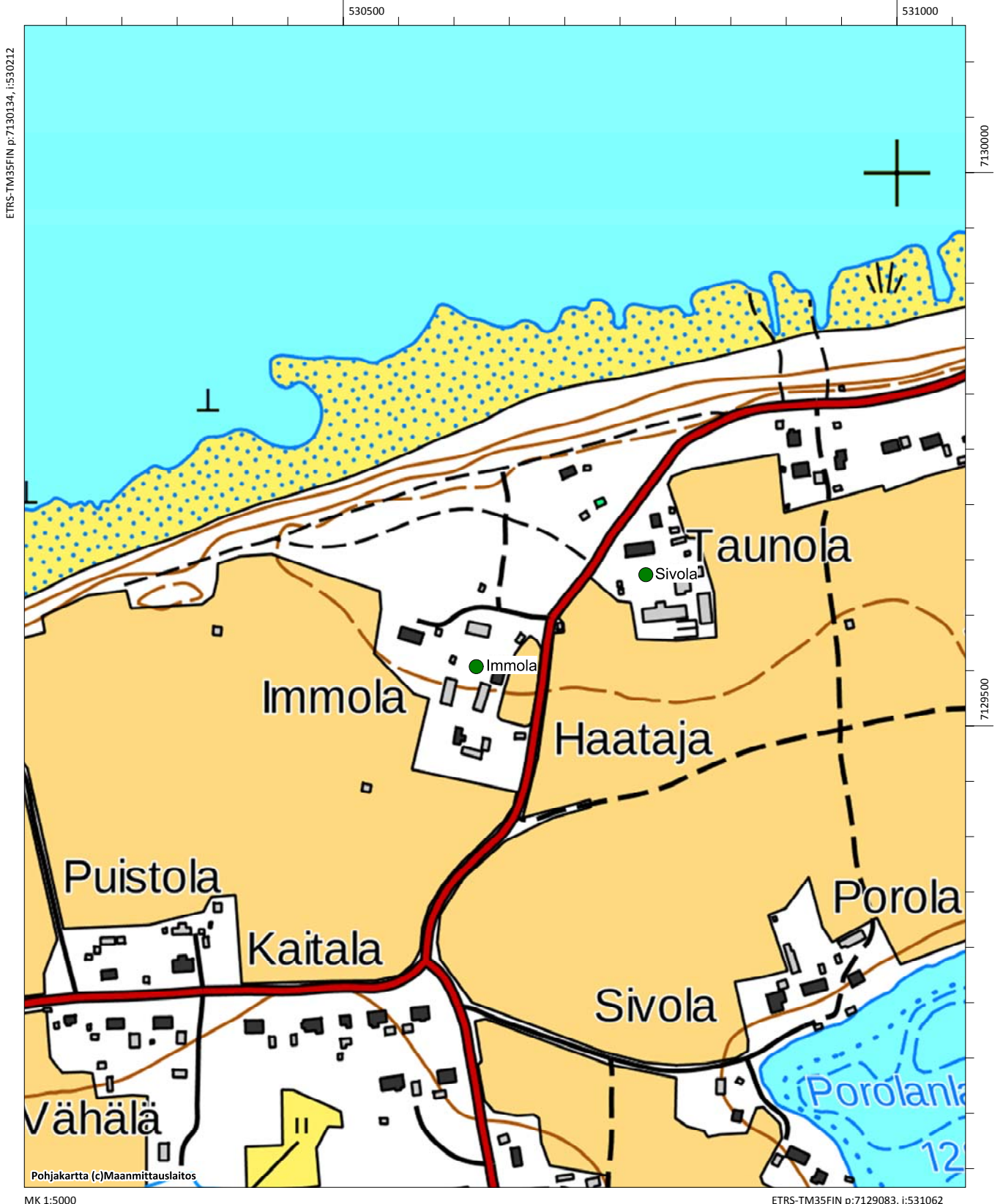
Inventointihavainnot: Immola sijaitsee Paltaniemellä Pappilanniementien varressa. Talo on Paltaniemen vanhimpia ja asuttu jo 1600-luvulla. 1700-luvun alussa talo toimi pitäjän kirjurin asuntona ja sen jälkeen siinä asui kihlakunnan tuomari. Talon länsipuolella sijaitsevalta pellolta metallinetsijät ovat löytäneet mm. 1600-luvulle ajoittuvia kolikoita (tieto Kainuun museosta). Immolan talon rakentamattomilla alueilla ja lähipelloilla voi olla jäänteitä 1500–1700-lukujen asutuksesta.

Digikuvat: -
Löydöt: -
Aiemmat löydöt: -
Aiemmat tutkimukset: -



Immola vuoden 1865 pitäjänkartalla (karttalehti 3432 07)

Immola (uusi kohde), 1000033043, muu kulttuuriperintökohde, asuinpaikat, historiallinen
Sivola (uusi kohde), 1000033049, muu kulttuuriperintökohde, asuinpaikat, historiallinen



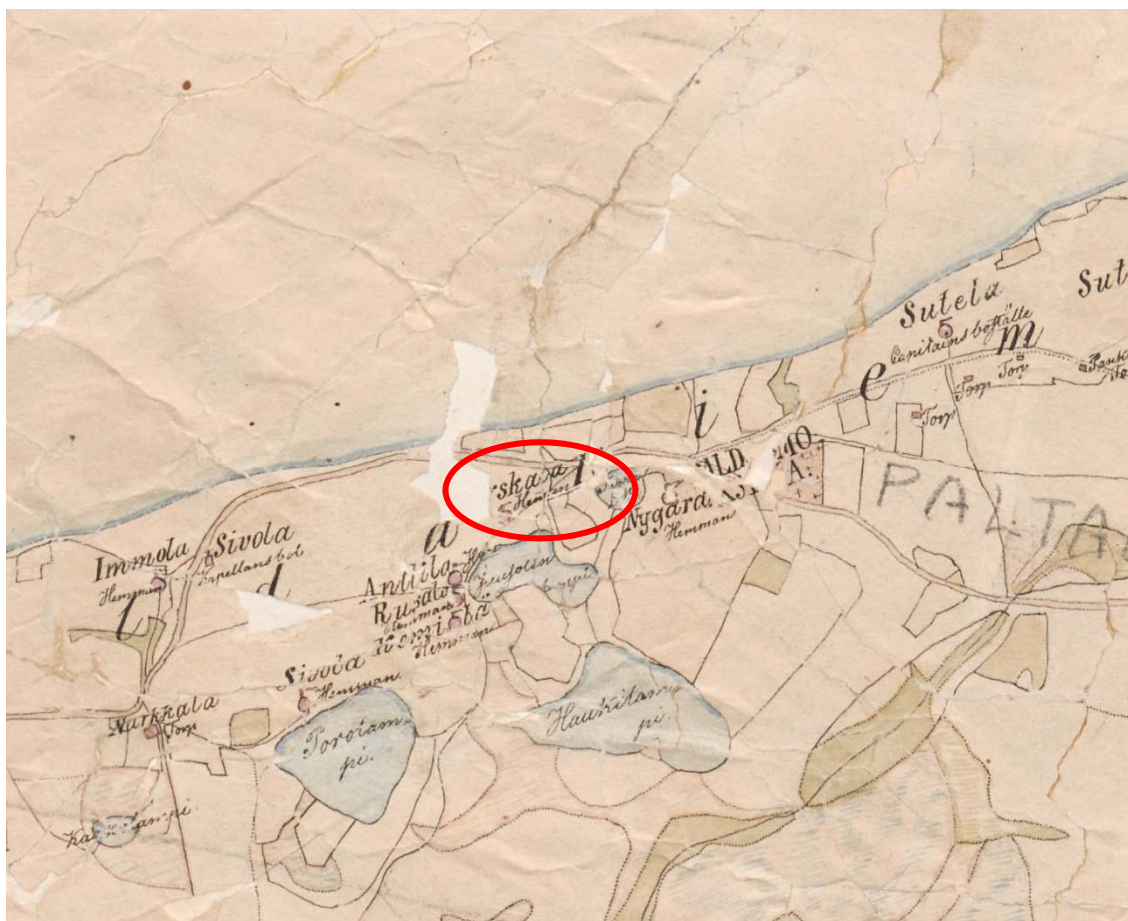
Juusola, 1000033047 (uusi kohde)

Muinaisjäänöstyyppi: Asuinpaikat **Alatyyppi:**
Lukumäärä: 1 **Ajoitus:** Historiallinen
Laji: Muu kulttuuriperintökohde
ETRS-TM35FIN: P: 7129709 I: 531375 Z: 130
Koord. selite Juusolan talon pihalta
Lähin osoite: Hämeentie 132, Kajaani

Muinaisjäänösrekisterin kuvaus: Uusi kohde, ei aiempaa kuvausta.

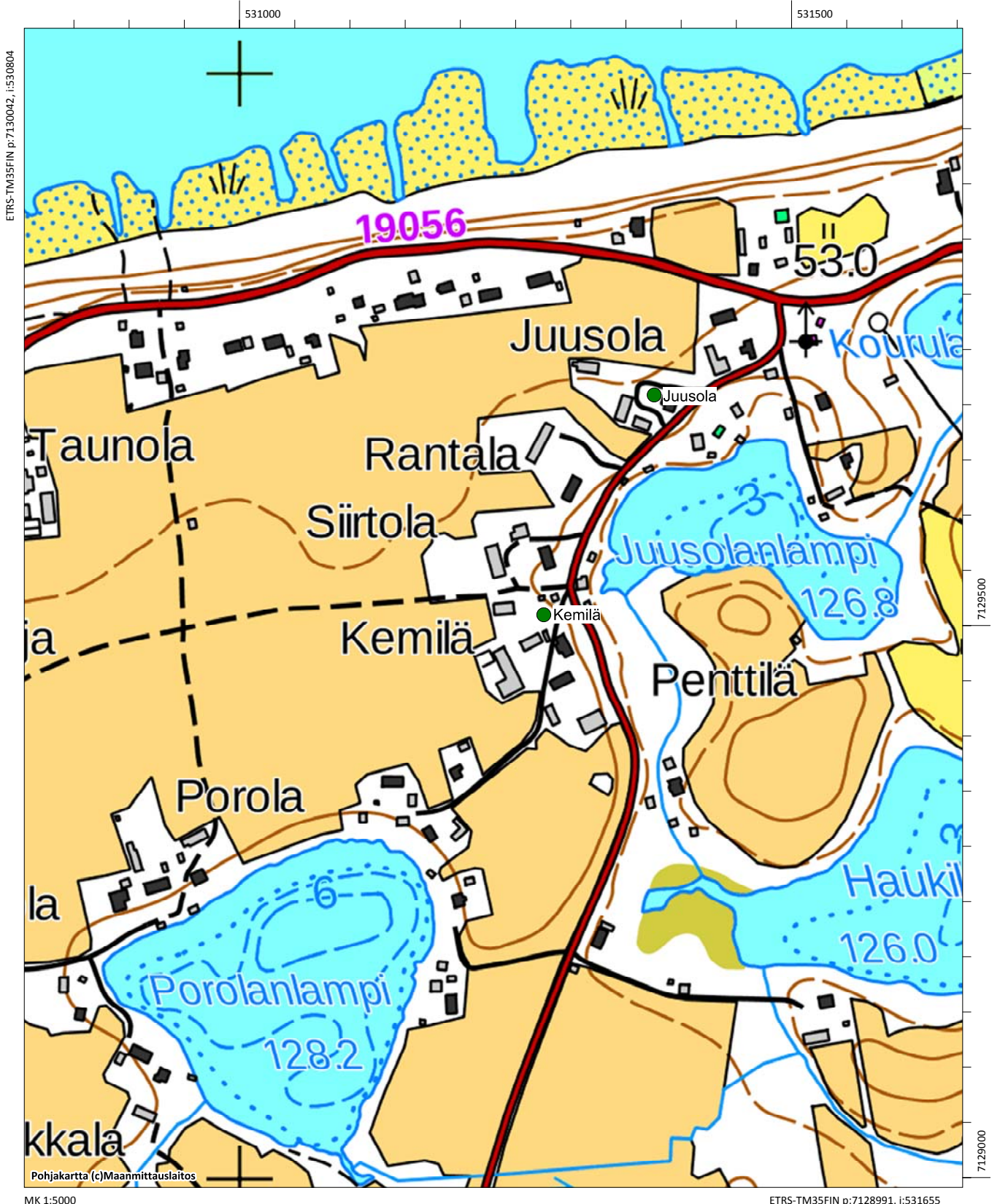
Inventointihavainnot: Juusola sijaitsee Paltaniemellä Hämeentien varressa. Juusola on Paltaniemen kantatiloja 1560-luvulta asti. 1700-luvulla paikalla asui Hurskaisia ja taloa kutsuttiin Hurskaalaksi, mutta isonjaon aikana 1800-luvun lopulla nimi muuttui Juusolaksi. Juusolan talon rakentamattomilla alueilla ja lähipelloilla voi olla jäänteitä 1500–1700-lukujen asutuksesta.

Digikuvat: -
Löydöt: -
Aiemmat löydöt: -
Aiemmat tutkimukset: -



Juusola vuoden 1865 pitäjänkartalla nimellä Hurskaala (karttalehti 3432 07, kartta on hieman revennyt nimen kohdalta)

Juusola (uusi kohde), 1000033047, muu kulttuuriperintökohde, asuinpaikat, historiallinen
Kemilä (uusi kohde), 1000033045, muu kulttuuriperintökohde, asuinpaikat, historiallinen



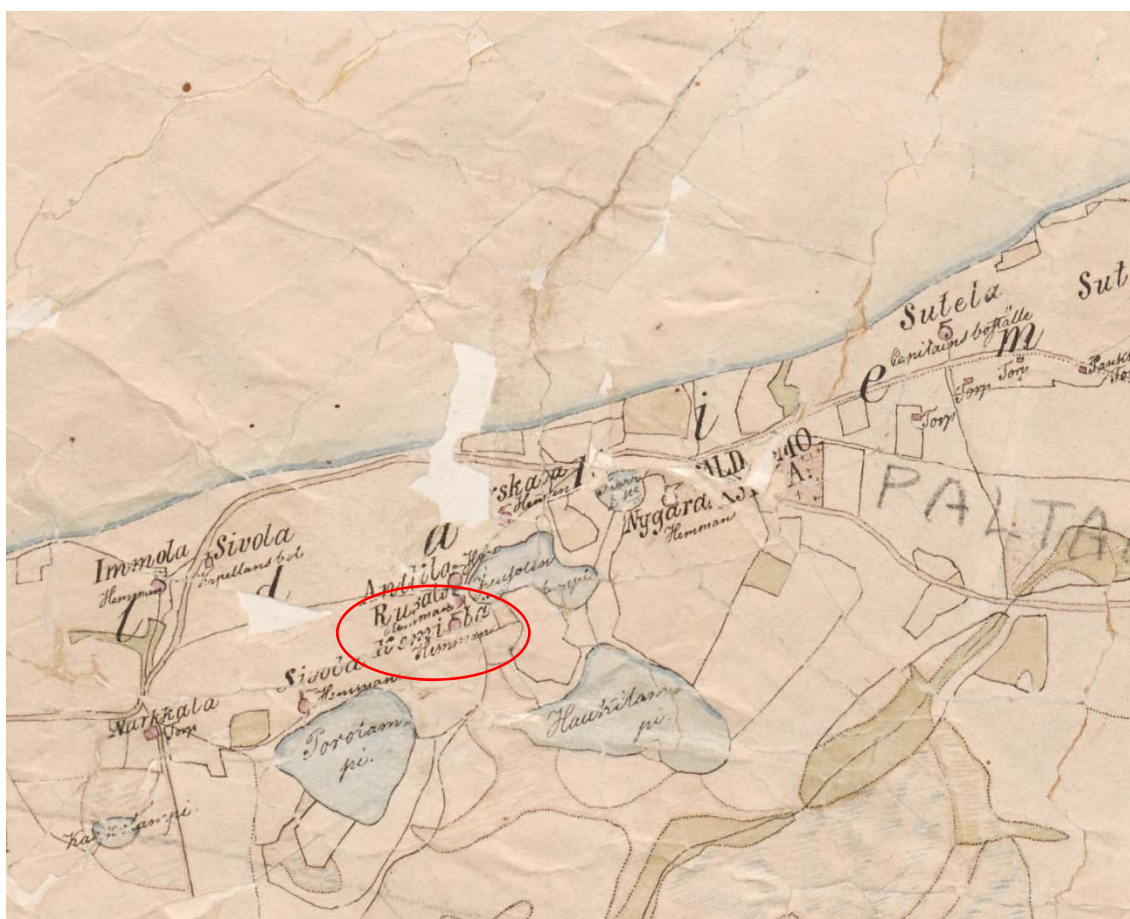
Kemilä, 1000033044 (uusi kohde)

Muinaisjäännöstyyppi: Asuinpaikat **Alatyyppi:**
Lukumäärä: 1 **Ajoitus:** Historiallinen
Laji: Muu kulttuuriperintökohde
ETRS-TM35FIN: P: 7129510 I: 531275 Z: 130
Koord. selite Kemilän pihalta
Lähin osoite: Lamminrinteentie 3, Kajaani

Muinaisjäännösrekisterin kuvaus: Uusi kohde, ei aiempaa kuvausta.

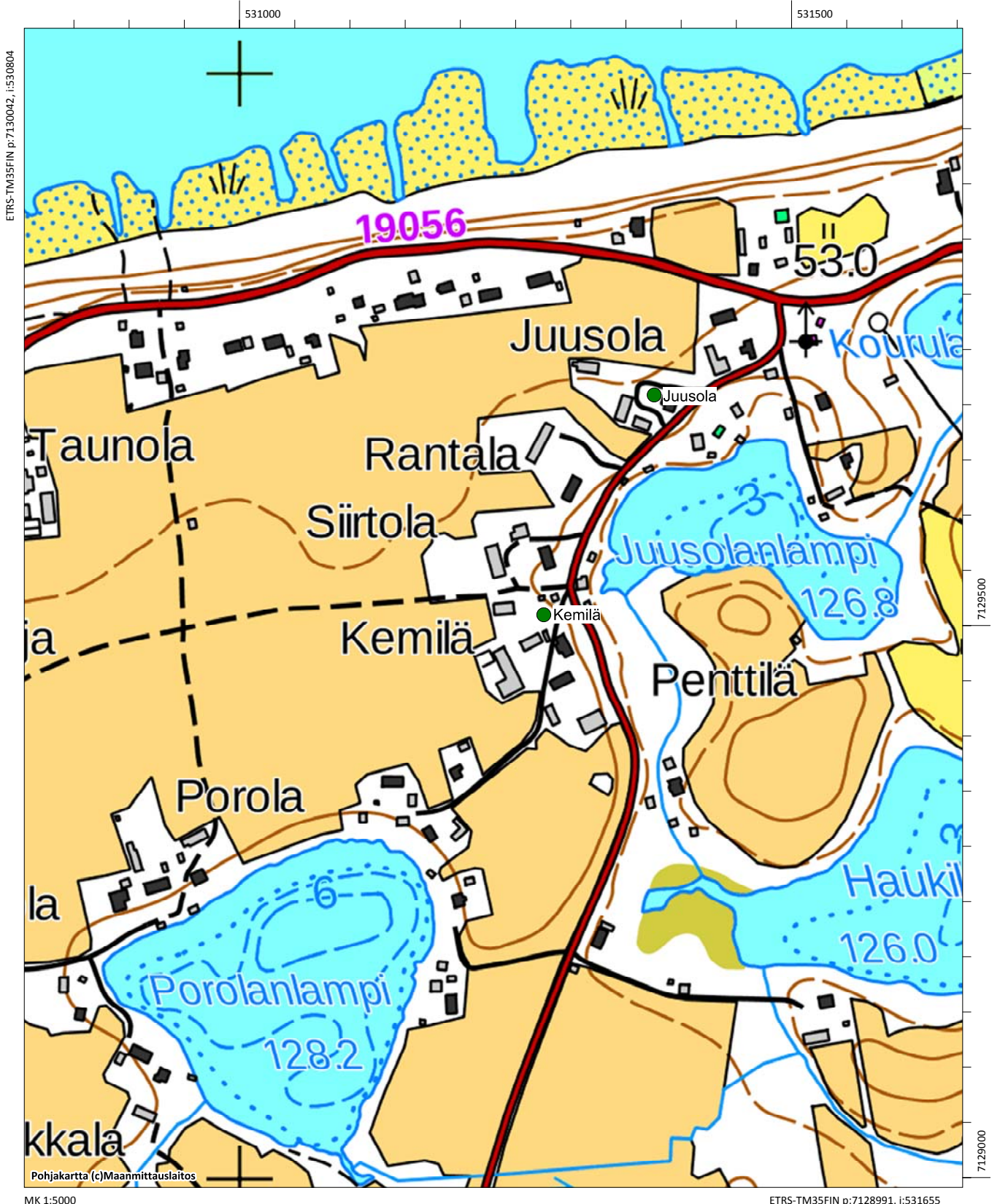
Inventointihavainnot: Kemilän talo sijaitsee Paltaniemellä Juusolanlammen rannassa. Lammen ja talon välissä kulkee Hämeentie. Kemilä on ollut asuttuna viimeistään 1700-luvun alkupuolelta asti. Kemilän eteläpuolisella pellolta ovat metallinetsijät löytäneet 1600-luvulle ajoittuvia kolikoita. Kemilän talon rakentamattomilla alueilla ja lähipelloilla voi olla jäänteitä 1500–1700-lukujen asutuksesta.

Digikuvat: -
Löydöt: -
Aiemmat löydöt: -
Aiemmat tutkimukset: -



Kemilä vuoden 1865 pitäjänkartalla (karttalehti 3432 07)

Immola (uusi kohde), 1000033043, muu kulttuuriperintökohde, asuinpaikat, historiallinen
Juusola (uusi kohde), 1000033047, muu kulttuuriperintökohde, asuinpaikat, historiallinen
Kemilä (uusi kohde), 1000033045, muu kulttuuriperintökohde, asuinpaikat, historiallinen
Sivola (uusi kohde), 1000033049, muu kulttuuriperintökohde, asuinpaikat, historiallinen



Kirkkoniemi, 1000023441

Muinaisjäännöstyyppi: Hautapaikat **Alatyyppi:** -
Lukumäärä: 1 **Ajoitus:** Historiallinen, 1600-luku
Laji: Kiinteä muinaisjäännös
ETRS-TM35FIN: P: 7129398 I: 529714 Z: 125
Koord. selite Muistomerkin paikka gps-laitteella mitattuna
Lähin osoite: Pappilaniementie 236

Muinaisjäännösrekisterin kuvaus

Korkean törmän päällä oleva tasanne, johon on aidattu vanhan hautausmaan ja kirkon alue. Lähellä rantaa on kirkonpaikkaan ja hautausmaahan liittyvä muistomerkki. Tiedossa ei ole mihin alueen rajausta perustuu.

Ennen Oulujärven säännöstelyn aloittamista tulvat kuluttivat voimakkaasti alueen kivetöntä hiekkamaata. Nyt törmä ja sen alla oleva rantakaista on umpeenkasvanut. Tasanne kasvaa harvassa suurina mäntyjä, mutta myös koivuja sekä tiheää vesakkoa ja pensaikkoa. Aitauksen sisällä on runsaasti erilaisia kuoppia. Osa on usean metrin läpimittaisia ja melko syviä, osa vain matalia painanteita. Suurimmat vaikuttavat jopa siltä, että niistä olisi otettu maata.

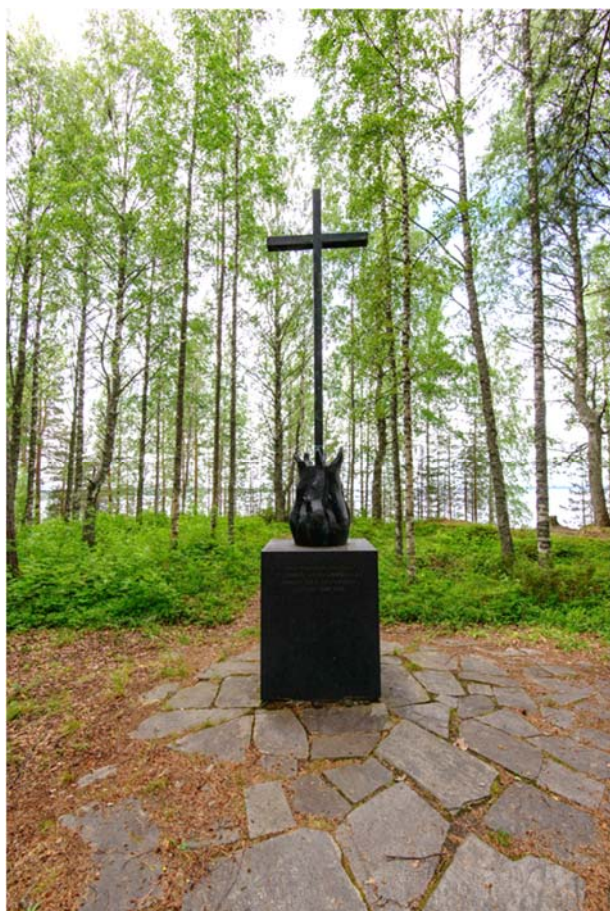
Paikalla on sijainnut Paltamon seurakunnan kirkko vuosina 1599–1716. Hautausmaa oli käytössä vuoteen 1727 asti. Rannan kulumisen seurauksena ainakin suurin osa hautausmaasta ja molempien siellä sijainneiden kirkkojen paikat ovat vyöryneet Oulujärveen. On epäselvää, missä määrin hautoja on alueella vielä jäljellä. Jotkin alueen painanteet saattavat ulkonäkönsä puolesta olla hautakuoppia.

Inventointihavainnot: Kohde tarkastettiin vuoden 2018 inventoinnissa. Lisätietoja ei inventoinnissa saatu, tiheä kasvillisuus peitti alueen, Oulujärven pinta oli niin ylhäällä, ettei rannallakaan voitu tehdä havaintoja. Kirkkoniemen edustaa on tutkittu kaikuluotaamalla vedenalaisarkeologisessa inventoinnissa vuonna 2014, jolloin havaittiin mahdollinen pystyriiusta tehty rakennelma, havaintoa ei ole tarkastettu sukeltamalla.

Digikuvat: AKDG5561:1-3
Löydöt: -
Aiemmat löydöt: -
Aiemmat tutkimukset: Esa Suominen 2014, tarkastus



Kirkkoniemi. Vanha hautausmaa oli inventointiaikaan tiheän kasvillisuuden peitossa. Kuva lounaasta. (AKDG5561:1)



Kirkkoniemi. Muistomerkki vanhalla hautausmaalla. Kuva idästä. (AKDG5561:2)



Kirkkoniemi. Vanha hautausmaa rantatörmän päältä kuvattuna. Kuva lännestä. (AKDG5561:3)

Kirkkoniemi , 1000023441, kiinteä muinaisjäännös, hautapaikat, historiallinen

Mattila (uusi kohde), 1000033051, muu kulttuuriperintökohde, asuinpaikat, historiallinen

Pappilanniemi (uusi kohde), 1000033050, muu kulttuuriperintökohde, asuinpaikat, historiallinen



Leväpuro, 1000033023 (uusi kohde)

Muinaisjäännöstyyppi: Työ- ja valmistuspaikat **Alatyyppi:** Tervahaudat
Lukumäärä: 1 **Ajoitus:** Historiallinen
Laji: Kiinteä muinaisjäännös
ETRS-TM35FIN: P: 7127053 I: 531607 Z: 127
Koord. selite: Tervahaudan gps-koordinaatit
Lähin osoite: Kuninkaanniementie 271 Kajaani

Muinaisjäännösrekisterin kuvaus: Uusi kohde, ei aiempaa kuvausta.

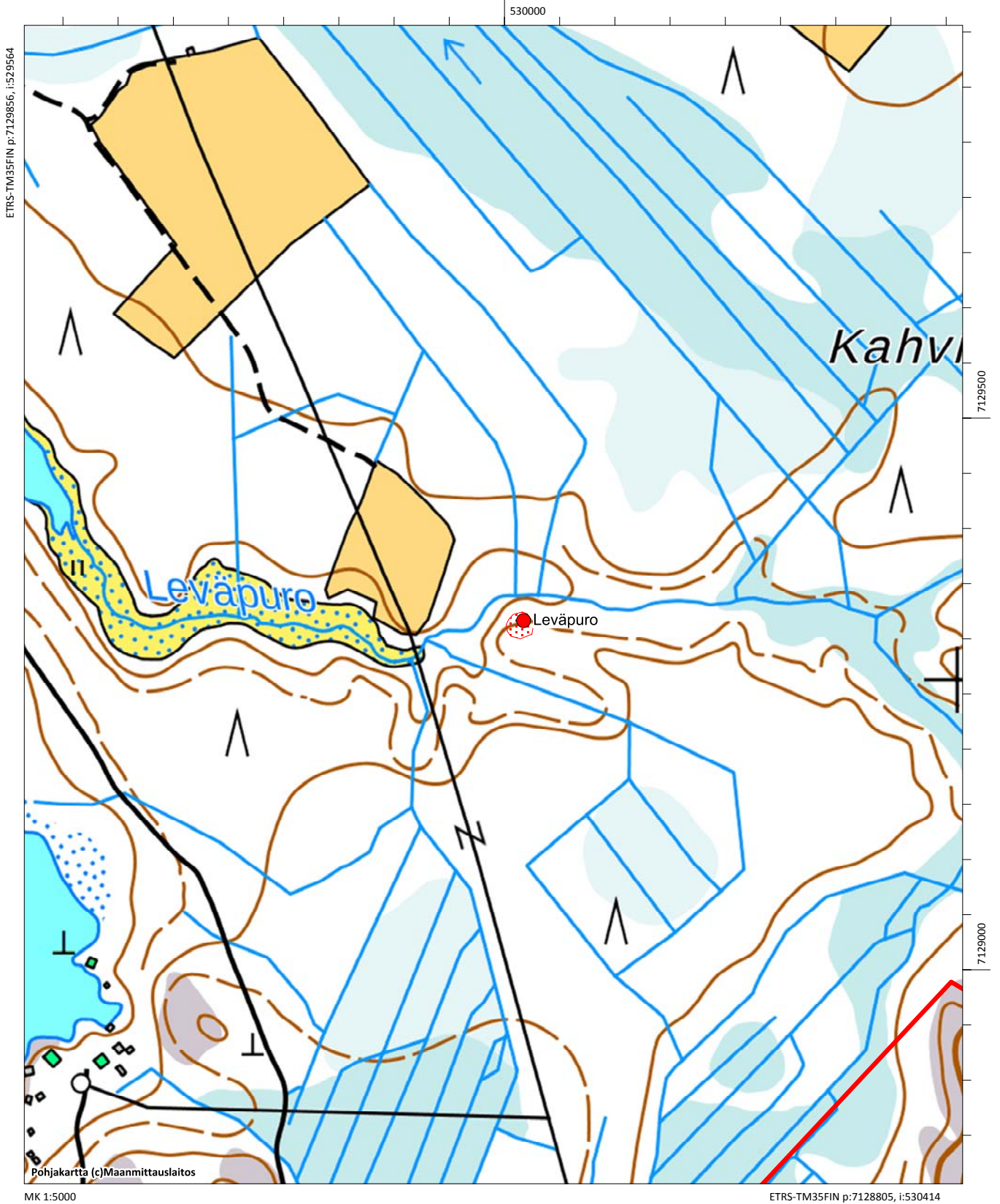
Inventointihavainnot: Kohde sijaitsee Paltaniemen länsiosassa, Tervaniemen pohjoispuolella olevaan Levälahteen laskevan Leväpuron varressa, sen eteläpuolella. Järven rantaan on matkaa noin 400 metriä. Leväpuron eteläpuolella on pieni hiekkakumpare, johon tehty tervahauta. Hauta on laakea, maljmainen, syvyys alle metri. Sisäosan halkaisija on noin 7 metriä, vallit ovat matalat, noin 3-4 metriä leveät ja haudan halkaisija vallin ulkoreunasta mitattuna on noin 15 metriä. Tervahaudan koillisreunassa on näkyvissä rännin hirsistä rakennettua aukkoa, hirret ovat lahonneet, mutta vielä säilyneet. Näkyvä osa on leveydeltään noin 40 cm.

Digikuvat: AKDG5564:1
Löydöt: -
Aiemmat löydöt: -
Aiemmat tutkimukset: -



Leväpuro. Tervahauta kuvattuna idästä. (AKDG5564:1)

Leväpuro (uusi kohde), 1000033023, kiinteä muinaisjäännös, työ- ja valmistuspaikat, tervahaudat, historiallinen



Mattila, 1000033051 (uusi kohde)

Muinaisjäännöstyyppi: Asuinpaikat **Alatyyppi:**
Lukumäärä: 1 **Ajoitus:** Historiallinen
Laji: Muu kulttuuriperintökohde
ETRS-TM35FIN: P: 7129285 I: 530107 Z: 130
Koord. selite Mattilan talon pihalta
Lähin osoite: Pappilanniementie 120, Kajaani

Muinaisjäännösrekisterin kuvaus: Uusi kohde, ei aiempaa kuvausta.

Inventointihavainnot: Mattila sijaitse Paltaniemellä Pappilanniementien varressa, hieman Kirkkoniemen vanhan hautausmaan itäpuolella. Mattila on perustettu viimeistään 1600-luvun puolivälissä, jolloin sen isäntänä oli Ransu Kähkönen. Vanhan hautausmaan läheisyys ja viereisiltä pelloilta metallinetsijöiden löytämät 1600-luvun rahat viittaavat siihen, että rakentamattomilla piha-alueilla ja pelloilla voi olla jäännöksiä 1500-1600-lukujen asutuksesta.

Digikuvat: -
Löydöt: -
Aiemmat löydöt: -
Aiemmat tutkimukset: -



Mattila vuoden 1865 pitäjänkartalla (karttalehti 3432 07)

Kirkkoniemi , 1000023441, kiinteä muinaisjäännös, hautapaikat, historiallinen

Mattila (uusi kohde), 1000033051, muu kulttuuriperintökohde, asuinpaikat, historiallinen

Pappilanniemi (uusi kohde), 1000033050, muu kulttuuriperintökohde, asuinpaikat, historiallinen



ETRS-TM35FIN p:7129856, i:529564

7129500

7129000

Pohjakartta (c)Maanmittauslaitos

MK 1:5000

ETRS-TM35FIN p:7128805, i:530414

Männikkö, 1000033021 (uusi kohde)

Muinaisjäännöstyyppi:	Maarakenteet	Alatyyppi:	Kuopat
Lukumäärä:	1	Ajoitus:	Historiallinen
Laji:	Kiinteä muinaijäännös		
ETRS-TM35FIN:	P: 7130351 I: 532908	Z: 130	
Koord. selite	Keskimmäisen kuopan gps-koordinaatit		
Lähin osoite:	Kiviniementie 40, Kajaani		

Muinaisjäännösrekisterin kuvaus: Uusi kohde, ei aiempaa kuvausta.

Inventointihavainnot: Kohde sijaitsee Paltaniemen Sutelanperässä, lähellä Oulujärven rantaa. Kiviniementien länsipuolella on hiekkainen kumpare, jonka keskelle ja pohjoislaidalle on kaivettu säilytyskuoppia tai maakellareita, joissa ei ole kivirakenteita. Voi olla, että kuopissa on ollut puuvuoraus. Kuoppia on kuusi kappaletta. Mäen päällä on yksi kuoppa, koko noin 2x2 metriä, syvyys noin metri. Kumpareen pohjoisreunassa on viisi kuoppaa parin metrin välein. Kuoppien sisäosa on kooltaan noin 2x2 metriä, syvyys noin metri. Kuoppiin on selkeä kapeampi kulku aukko alarinteen puolelta. Vieressä on pitkään viljelty peltoalue. Kyseessä lienee Sutelanperän tai Sutelan taloihin liittyvät pienet varastokellarit. Aivan vastaavia kuoppia on ainakin Sotkamon Sopalanlammella, myös historiallisen asutuksen vieressä.

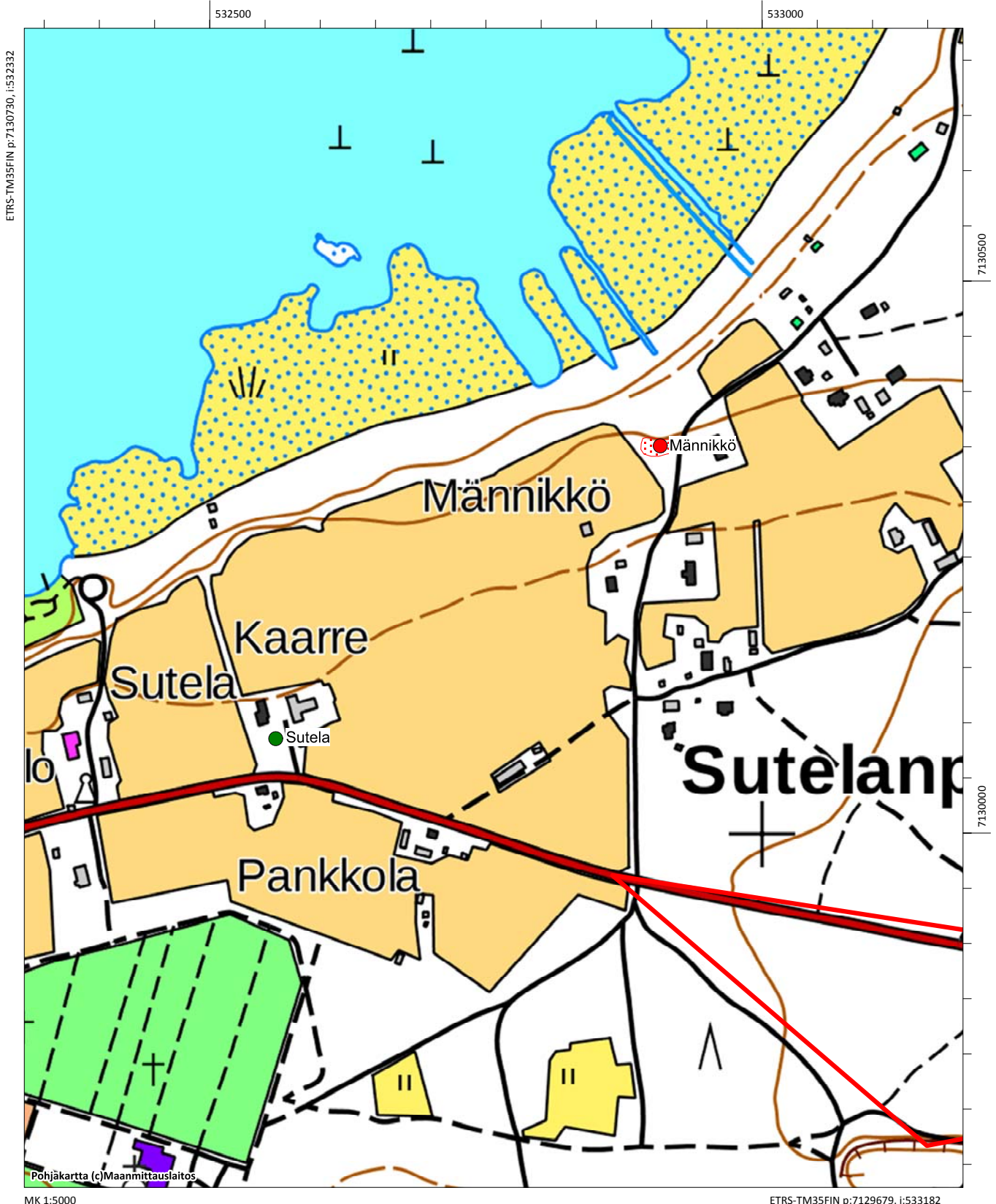
Kumpareella on muutamia hyvin iäkkäitä mäntyjä, arviolta parin sadan vuoden ikäisiä. Aluskasvillisuutta on myös jonkin verran.

Digikuvat:	AKDG5560:1
Löydöt:	-
Aiemmat löydöt:	-
Aiemmat tutkimukset:	-



Männikkö. Yksi säilytyskuopista kuvan keskellä. Kuva pohjoisesta.

Männikkö (uusi kohde), 1000033021, kiinteä muinaisjäännös, maarakenteet/kuopat, historiallinen
Sutela (uusi kohde), 1000033048, muu kulttuuriperintökohde, asuinpaikat, historiallinen



Pappilaniemi, 100033050 (uusi kohde)

Muinaisjäännöstyyppi: Asuinpaikat
Alatyyppi:
Lukumäärä: 1
Ajoitus: Historiallinen
Laji: Muu kulttuuriperintökohde
ETRS-TM35FIN: P: 7129257 I: 529870 Z: 130
Koord. selite Pappilanniemen pihalta
Lähin osoite: Pappilaniementie 228, Kajaani

Muinaisjäännösrekisterin kuvaus: Uusi kohde, ei aiempaa kuvausta.

Inventointihavainnot: Pappilaniemi sijaitse Paltaniemellä Kirkkoniemen ja vanhan hautausmaan eteläpuolella. Nykyinen pappila on rakennettu vuonna 1836 vanhan pappilan paikalle, joka oli rakennettu vuonna 1723. Nykyisin pappila on yksityisessä omistuksessa. Paikalla on todennäköisesti sijainnut aiemminkin pappila. Vuoden 1650 Klaus Klauņpojan karttaan on ainakin merkitty rakennus, joka voisi olla pappila. Pappilaniemi sijaitsee 1500-luvun hautausmaan vieressä, paikalla on myös ollut kirkko, joka on sortunut järveen, toinen kirkko tuhoutui maanjäristyksessä. Sen jälkeen rakennettiin Paltaniemen nykyinen kirkko vuonna 1726. Pappilaniemellä ja viereisillä alueilla voi olla löydettävissä merkkejä 1500-luvun uudisasutuksesta ja myöhemmästä historiallisesta asutuksesta.

Digikuvat: -
Löydöt: -
Aiemmat löydöt: -
Aiemmat tutkimukset: -



Pappilaniemi (Kyrkoherrgård) vuoden 1865 pitäjänkartalla (karttalehti 3432 07)

Kirkkoniemi , 1000023441, kiinteä muinaisjäännös, hautapaikat, historiallinen

Mattila (uusi kohde), 1000033051, muu kulttuuriperintökohde, asuinpaikat, historiallinen

Pappilanniemi (uusi kohde), 1000033050, muu kulttuuriperintökohde, asuinpaikat, historiallinen



Pikkusaari, 1000013693

Muinaisjäännöstyyppi:	Hautapaikat	Alatyyppi:	Hautasaaret
Lukumäärä:	1	Ajoitus:	Historiallinen
Laji:	Kiinteä muinaisjäännös		
ETRS-TM35FIN:	P: 7127815 I: 530336	Z:125	
Koord. selite			
Lähin osoite:	Pikkusaarentie 40, Kajaani		

Muinaisjäännösrekisterin kuvaus Kohde sijaitsee Paltajärven itärannalla, heti Hövelönlahden eteläpuolella. Kyseessä on pieni, alle 100 m pituinen ja muutaman kymmenen metrin levyinen saari tai niemenkärki. Sen yhdistää mantereeseen nykyään vetinen matala ruovikko. Pohjois-etelä -suuntaisen saaren eteläosa ja länsiranta on korkea, siellä on osaksi avoin veden syövä törmä. Se on korkeimmillaan arviolta jopa 5 metriä järven pintaa korkeammalla. Säännöstelyn myötä rantojen vyöryminen on loppunut ja ranta on vesakoitunut. Saaren laki on etelässä ja lännessä tasainen, siinä kasvaa vain ohut sammal, puusto on suurta honkaa, itään ja varsinkin koilliseen saari laskee ja aluskasvillisuus muuttuu reheväksi, siellä on myös pienempiä puita. Maaperä näyttää olevan pääosin hienoa kivetöntä hiekkaa.

O.A.F.Mustonen teki saarella veljineen kaivauksen, jossa tutkittiin muutama kuoppa. Pienimmistä ei löytynyt mitään, sen sijaan suurimmasta löytyi neljän vainajan jäännökset. (O.A.F. Mustonen (Lönnbohm) 1884. Kajaanin kihlakuntakertomus s. 301–306 (käsikirjoitus)).

Nyt saaren keskivaiheilla, länsirannan lähellä on 6 x 4 m kokoinen, metrin syvyinen, hyvin loivaseinäinen soikea kuoppa, jonka ympärillä on ilmeisesti kuopasta kaivettua hiekkaa. Kyseessä saattaa olla kyseinen hauta. Koillisosassa on vierekkäin kaksi kuoppaa, toinen 1,5 x 1,0 m kokoinen, 0,8 m syvyinen, aivan jyrkkäseinäinen. Pohjallakaan ei ole juuri kasvillisuutta, kuoppa vaikuttaa varsi tuoreelta. Siitä kaksi metriä koilliseen on toinen kuoppa. Sen läpimitta on metrin luokkaa, syvyys 0,6 metriä. Kuoppa vaikuttaa edellistä vanhemmalta, vaikka siinäkin yksi seinä on varsin jyrkkä, pääosin kuoppa on kuitenkin turpeen peitossa. Suuren kuopan kohdalla itäreunassa on 1,0 x 1,5 metrin kokoinen ja 0,4 m syvyinen, vanhan näköinen kuoppa. Sen pohjalla kasvaa pieni kuusi.

Niemessä on myös muita painanteita, joista on mahdoton sanoa ovatko ne luontaisia vai ei. Yksi puoliksi rannan syöpyemisessä tuhoutunut painanne on suuresta kuopasta pohjoiseen. Avoinna olevissa hiekkatörmissä en havainnut mitään muinaisjäännökseen viittaavaa.

Inventointihavainnot: Kohde tarkastettiin vuoden 2018 inventoinnissa, muinaisjäännösrekisterin tiedot vastaavat kohteesta inventoinnin yhteydessä tehtyjä havaintoja. Saareen pääsee kulkemaan jalan, soistuneen kannaksen kautta.

Digikuvat:	AKDG5562:1-3
Löydöt:	-
Aiemmat löydöt:	-
Aiemmat tutkimukset:	Esa Suominen 2003, tarkastus Ville Laakso ja Juha Ruuhonen 2011, tarkastus



Pikkusaari. Saareen pääsee umpeen kasvavan salmen kautta jalkaisin. Kuva idästä. (AKDG5562:1)



Pikkusaari kuvattuna saaren eteläpäästä kohti pohjoista. (AKDG5562:2)



Pikkusaari kuvattuna saaren pohjoispäästä kohti etelää. (AKDG5562:3)

Pikkusaari, 1000013693, kiinteä muinaisjännös, hautapaikat/hautasaaret, historiallinen



Rovastinkivi, 1000024453

Muinaisjäännöstyyppi: Kultti- ja tarinapaikat **Alatyyppi:** Tarinapaikat
Lukumäärä: 1 **Ajoitus:** Historiallinen
Laji: Kiinteä muinaisjäännös
ETRS-TM35FIN: P: 7129230 I: 529392 Z:
Koord. selite Paikannettu kartan avulla
Lähin osoite:

Muinaisjäännösrekisterin kuvaus: . Kohde sijaitsee Oulujärven Paltaniemen Pappilanniemen Kirkkoniemen edustan vesialueella, noin 200 metriä rannasta länteen. Kohde on osoitettu kartoilla nimellä "Rovastinkivi". Kyseessä on osittain veden pinnan yläpuolelle ulottuva valkoiseksi maalattu kivi, joka toimii myös merimerkkinä.

Vanhan tarinan mukaan Paltamon pappila on sijainnut Kirkkoniemessä. Ensimmäinen papin asunto valmistui jo 1600-luvulla. Tästä pappilasta on jäljellä vain nurkkakivi eli "Rovastinkivi".

Historiallisesti tiedetään, että Kainuun järjestyksessä toisen kirkon paikaksi määrättiin Paltaniemi. Arvelaan, että Paltaniemen ensimmäinen kirkko sijaitsi nykyisen Kirkkoniemen alueella, lähellä "Rovastinkiveä". Paltaniemen ensimmäinen kirkko tuhoutui vuonna 1626, jolloin maanjäristys tuhosi sen. Nimensä Paltaniemi on saanut jyrkistä, hiekkaisista ja vyöryvistä törmistään.

Lähde: Reijo Heikkinen 2007: Avara Oulu. Elämää Oulujärvellä ja sen rantamilla. Kajaani. Sivut 52-55.

Inventointiraportti: Kajaani, Paltamo, Vaala - Oulujärvi. Oulujärven vedenalaisarkeologinen osainventointi 8.9. - 10.9.2014. Museovirasto, Arkeologiset kenttäpalvelut, Riikka Tevali.

Inventointihavainnot: Kohdetta kuvattiin Kirkkoniemen rannasta teleobjektiivilla, lähemmin kohdetta ei tarkastettu. Kirkkoniemen edustaa on tutkittu kaikuluotaamalla vedenalaisarkeologisessa inventoinnissa vuonna 2014, jolloin havaittiin mahdollinen pystyriuista tehty rakennelma, havaintoa ei ole tarkastettu sukeltamalla.

Digikuvat: AKDG5563:1

Löydöt: -

Aiemmat löydöt: -

Aiemmat tutkimukset: Riikka Tevali 2014, Kajaani, Paltamo, Vaala - Oulujärvi. Oulujärven vedenalaisarkeologinen osainventointi 8.9. - 10.9.2014. Museovirasto, Arkeologiset kenttäpalvelut. Museoviraston arkisto



Rovastinkivi. Kuva idästä, Kirkkoniemestä. (AKDG5563:1)

Rovastinkivi, 1000024453, kiinteä muinaisjäänös, kultti- ja tarinapaikat, historiallinen



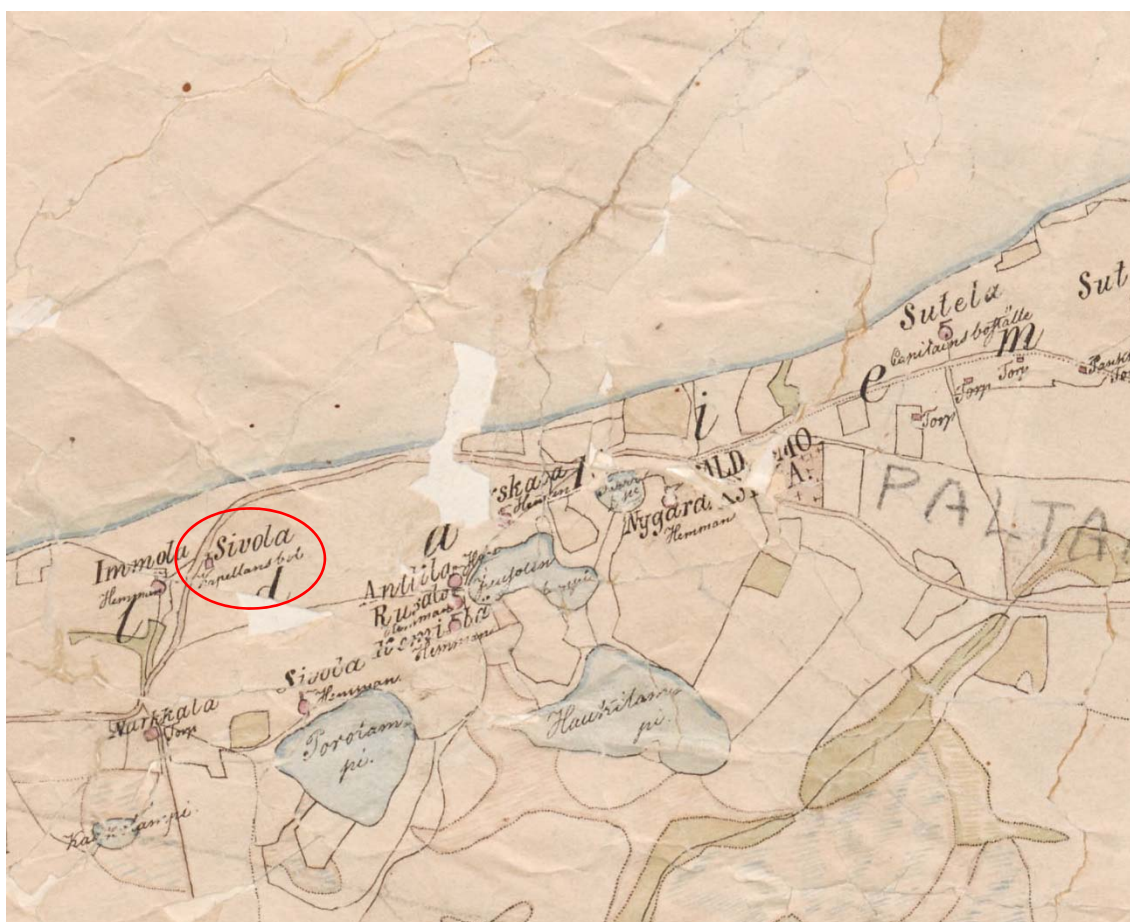
Sivola, 1000033049 (uusi kohde)

Muinaisjäännöstyyppi: Asuinpaikat **Alatyyppi:**
Lukumäärä: 1 **Ajoitus:** Historiallinen
Laji: Muu kulttuuriperintökohde
ETRS-TM35FIN: P: 7129637 I: 530773 Z: 130
Koord. selite Nykyisen Taunolan pihalta
Lähin osoite: Pappilanniementie 120, Kajaani

Muinaisjäännösrekisterin kuvaus: Uusi kohde, ei aiempaa kuvausta.

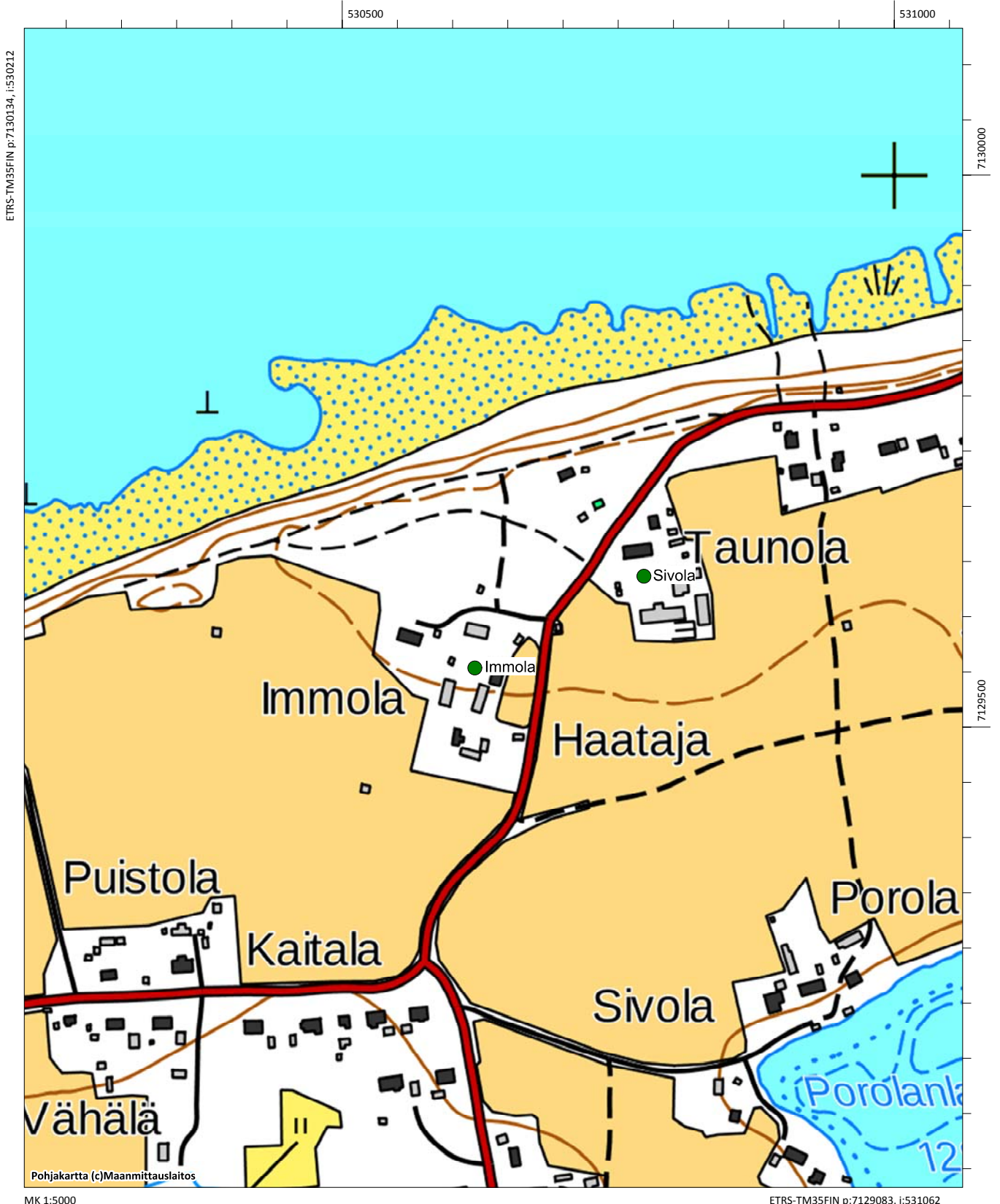
Inventointihavainnot: Sivola, nykyinen Taunola, sijaitsee Paltaniemellä Pappilanniementien varressa. Se on perustettu 1600-luvulla, isäntänä mainitaan Matti Olavinpoika. Talo toimi kappalaisen virkatalona 1760–1937. Tien toisella puolella on Immola, jonka päärakennus on Paltaniemen vanhimpia rakennuksia. Metallinetsijät ovat löytäneet viereisiltä pelloilta 1600–1700-luvuille ajoittuvia kolikoita. Talon rakentamattomilla alueilla ja lähipelloilla voi olla jäänteitä 1500–1700-lukujen asutuksesta.

Digikuvat: AKDG
Löydöt: -
Aiemmat löydöt: -
Aiemmat tutkimukset: -

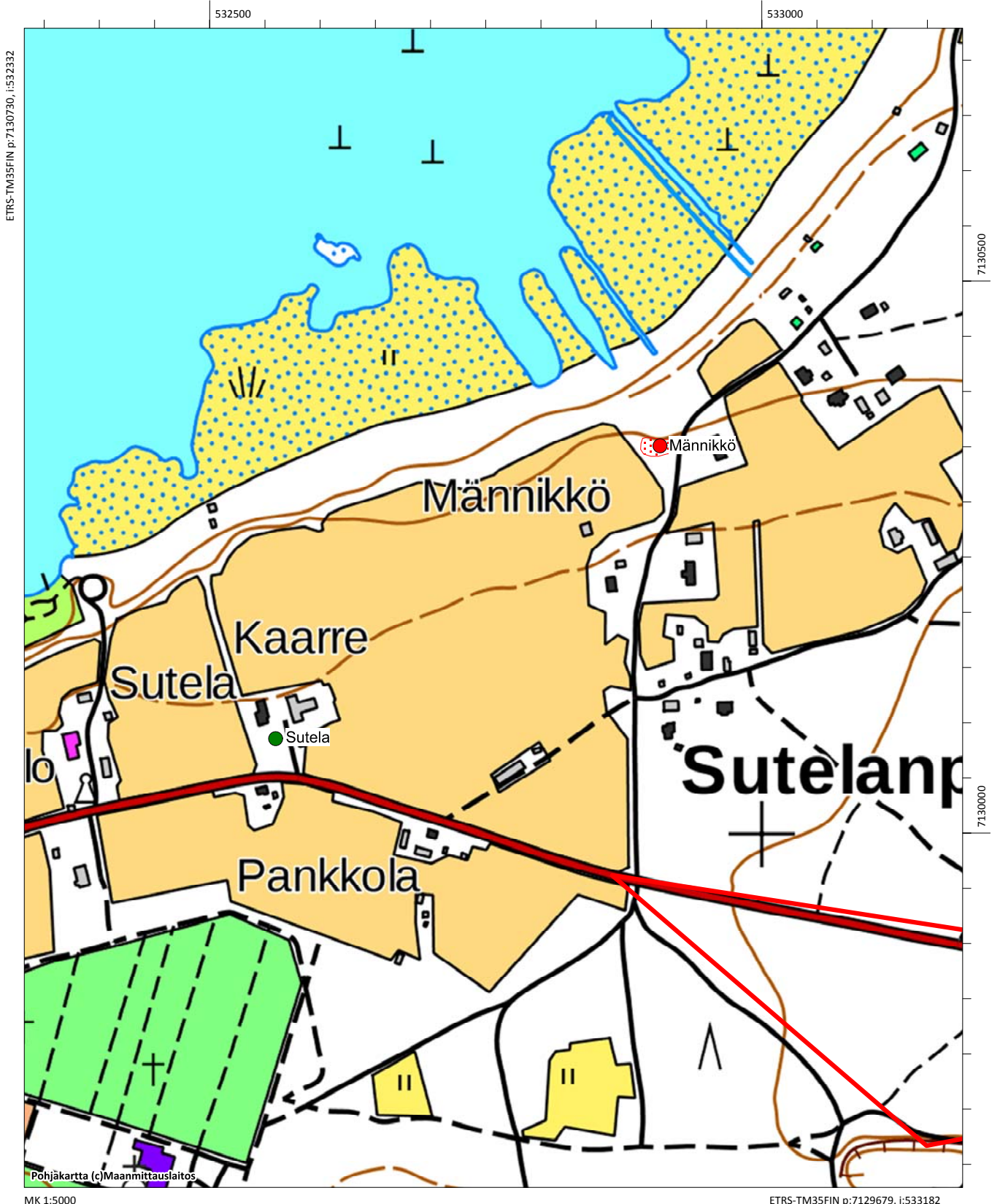


Sivola vuoden 1865 pitäjänkartalla (karttalehti 3432 07)

Immola (uusi kohde), 1000033043, muu kulttuuriperintökohde, asuinpaikat, historiallinen
Sivola (uusi kohde), 1000033049, muu kulttuuriperintökohde, asuinpaikat, historiallinen



Männikkö (uusi kohde), 1000033021, kiinteä muinaisjäännös, maarakenteet/kuopat, historiallinen
Sutela (uusi kohde), 1000033048, muu kulttuuriperintökohde, asuinpaikat, historiallinen



Sutelanperä, 1000033020 (uusi kohde)

Muinaisjäännöstyyppi: Työ- ja valmistuspaikat **Alatyyppi:** Tervahaudat
Lukumäärä: 1 **Ajoitus:** Historiallinen
Laji: Kiinteä muinaisjäännös
ETRS-TM35FIN: P: 7130571 I: 533479 Z: 130
Koord. selite Keskimmäisen tervahaudan gps-koordinaatit
Lähin osoite: Kiviniementie 75, Kajaani

Muinaisjäännösrekisterin kuvaus: Uusi kohde, ei aiempaa kuvausta.

Inventointihavainnot: Kohde sijaitsee Paltaniemen Sutelanperässä, Rekinlammen ja Oulujärven välissä. Tervahautoja on kolme vierekkäin ajouran pohjoispuolella alle sadan metrin matkalla. Tervahaudat ovat melko tiheässä nuorehkoissa metsässä, luoteeseen/pohjoiseen viettävän rinteän taitteessa. Maaperä on hiekkaa/karkeaa hietaa.

Tervahaudat ovat muodoltaan ja kooltaan samanlaisia. Niissä on selvät 3-4 metriä leveät vallit, sisäosan halkaisija on noin 10 metriä ja syvyys reilu metri. Vallin ulkoreunasta mitattuna niiden halkaisija on noin 20 metriä. Haudoissa on rännikaivannot alarinteeseen, pisimmän kaivannon pituus on noin 8 metriä.

Digikuvat: AKDG5559:1-4
Löydöt: -
Aiemmat löydöt: -
Aiemmat tutkimukset: -

Alakohteet:

Tervahauta 2 P: 7130557, I: 533454

Tervahauta 3 P: 7130582, I: 533498



Sutelanperä. Läntisin tervahauta. Kuva koillisesta. (AKDG5559:1)



Sutelanperä. Keskimäinen tervahauta. Keskellä kuvaa erottuu tervahaudan halssin kaivanto. Kuva koillisesta. (AKDG5559:2)

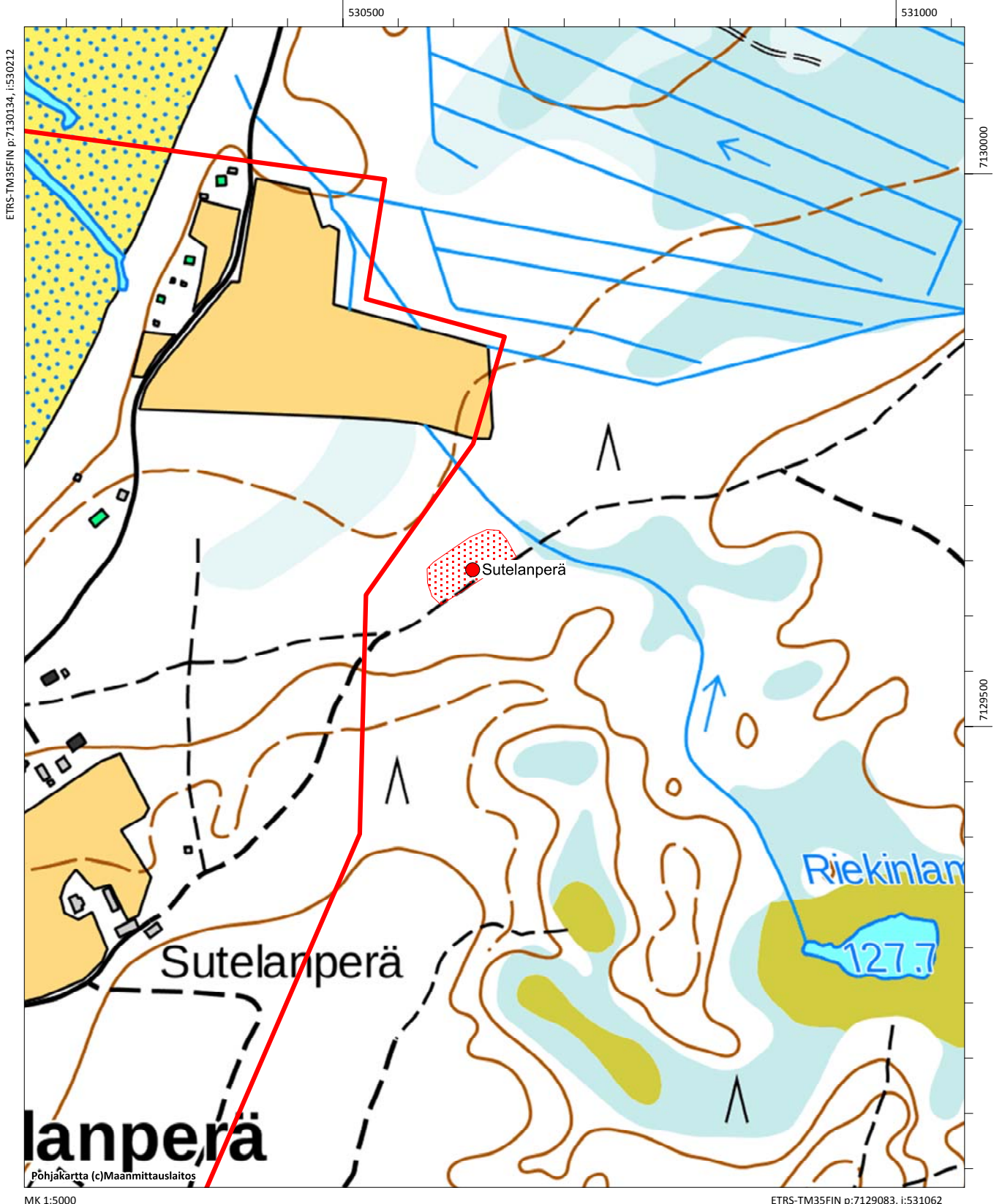


Sutelanperä. Itäisin tervahauta. Hauta on melkolailla saniaisten peittämä. Kuva idästä. (AKDG5559:3)



Sutelanperä. Tervahaudat sijaitsevat ajouran vasemmalla puolen metsässä. Kuva lounaasta. (AKDG5559:4)

Sutelanperä, 1000033020 (uusi kohde), kiinteä muinaisjäännös, työ- ja valmistuspaikat, tervahaudat, historiallinen



Särämäjärvi, 1000033024 (uusi kohde)

Muinaisjäännöstyyppi: Työ- ja valmistuspaikat **Alatyyppi:** Tervahaudat
Lukumäärä: 1 **Ajoitus:** Historiallinen
Laji: Kiinteä muinaisjäännös
ETRS-TM35FIN: P: 7126682 I: 540593 Z: 140
Koord. selite Tervahaudan gps-koordinaatit
Lähin osoite: Särämäntie 422, Kajaani

Muinaisjäännösrekisterin kuvaus: Uusi kohde, ei aiempaa kuvausta.

Inventointihavainnot: Kohde sijaitsee Kajaanin keskustan koillispuolella, Särämäjärven itäpuolella. Valtatie 5 kulkee noin 100 metriä kohteen itäpuolella. Tervahauta on kesämökin eteläpuolella, Särämäjärven ja kapean uoman välisellä kannaksella. Maaperä on hiekkaa, kasvillisuus tervahaudan kohdalla sekametsääsekä rehevää aluskasvillisuutta. Tervahauta on vallien ulkoreunasta mitattuna noin 15 metriä, sisäosan halkaisija noin 7-8 metriä. Hauta on laakea, syvyys noin metri. Haudasta johtaa rännikaivanto kaakkoon, alarinteeseen.

Digikuvat: AKDG5565:1
Löydöt: -
Aiemmat löydöt: -
Aiemmat tutkimukset: -



Särämäjärvi. Tervahauta kuvattuna etelästä. (AKDG5565:1)

Särämäjärvi (uusi kohde), 1000033024, kiinteä muinaisjäännös, työ- ja valmistuspaikat, tervahaudat, historiallinen

