

**VESILAHTI
NARVA
HURSKASVUORI
1. maailmansodan
varustusten kartoitus
2003**



Timo Jussila

Mikroliitti Oy

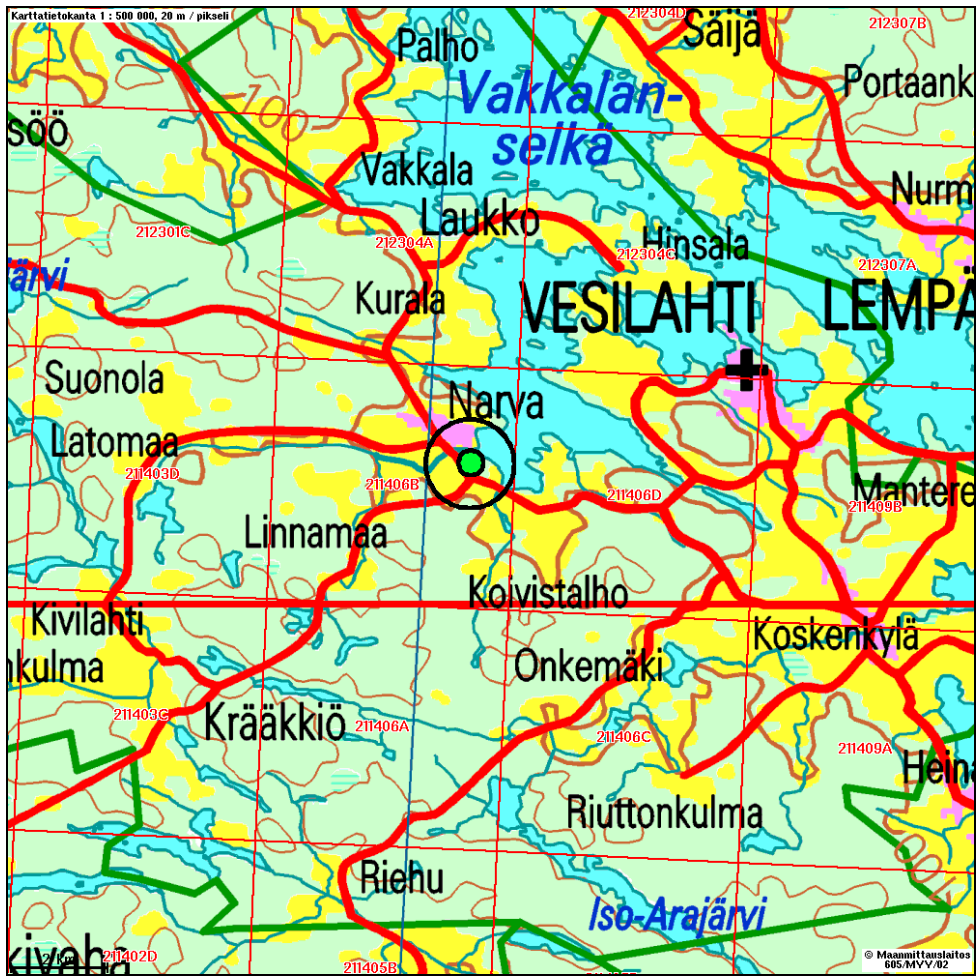
Teettäjä: Pirkanmaan maakuntamuseo

Kustantaja: Vesilahden kunta

Sisältö:

Perustiedot	4
Kartoitus	5
Hurskavuori	5
Kartta 1, Hurskasvuori ympäristöineen	7
Hurskasvuoren varustukset	8
Kartta 2,.....	8
Rakenteet.....	9
Pohjoisrinteen varustuksien rakenteet	9
Mäen laen varustuksien rakenteet	10
Koillisrinteen varustukset	11
Poukan varustukset	12
Kartta 3.....	12
Itäosan rakenteet.....	13
Länsiosan rakenteet	13
Valokuvat	14
Poukan varustusten kuvaus	40
Ehdotus Hurskasvuoren varustusten suoja-alueen rajaukseksi	47

Kansikuva: Hurskasvuoren pohjois ja lounaispää pellon takana, kuvattuna Poukan itäpuolelta etelään.



Perustiedot

Alue	Vesilahden Narvan Hurskasvuoren varustusten alue vuoren pohjois- ja luoteisosassa, sekä Poukan talon ympäristössä vuoren pohjoispuolella.
Sijainti:	Pk 2214, 06, Hurskasvuoren varustukset: x 679790, y 247413, p 680278 i 331334 Poukka itäosan keskipiste: x 679831, y 247407, p 680319 i 331330 Poukka länsiosan keskipiste: x 679838, y 247381, p 680328 i 331305
Tarkoitus	Alueella suoritetaan asemakaavoitus, mihin liittyen varustukset paikannettiin ja kartoitettiin, sekä dokumentoitiin riittävässä määrin, jotta kartan ja dokumenttien avulla voidaan tehdä suojelualuevaraukset kaavaan ja suunnitella mahdollisia jatkotoimenpiteitä muinaisjäännöksen hoitamiseksi ja suojelemiseksi.
Suoritus	Kartoituksen suoritti Kiinteistö ja Mittaus Oy marras-joulukuussa 2003. Valokuvauksen ja dokumentoinnin suoritti Timo Jussila Mikroliitti Oy:stä Pirkanmaan maakuntamuseon toimeksiannosta 20 - 21.11. 2003. Varustuksen rakenteet kuvattiin, kuvailtiin ja mitattiin.
Kustannukset	Vesilahden kunta 1111 € via Pirkanmaan maakuntamuseo. Kustannukset yht: 1395 € veroton. Kaikkiaan 47 tehollista työtuntia + matka ja materiaalikulut.
Aiemmat tutkimukset	Väinö Maajoki, inventointi 1939. Olli Soininen, hoitosuunnitelma 1994. Jouko Pukkila & Ville Laakso, inventointi 1995.
Maanomistus	Tila: 0004 0070 Omistaja Tila: 0002 0089 Omistaja

Kartoitus

Varsinaisen juoksuhauta-alueen kartoitustyön suoritti Vesilahden kunnan toimeksiannosta Kiinteistö ja Mittaus Oy (PL 63, 61801 Kauhajoki). Allekirjoittanut suoritti alueella dokumentoinnin Pirkanmaan maakuntamuseon toimeksiannosta 20 - 21. 11. 2003.

Työn tarkoituksena oli ensinnä opastaa kartoittajia alueeseen ja sen kartoitettaviin jäänteisiin, sekä selostaa kartoistusryhmälle mitä kartalla halutaan näkyväksi ja miten. Toisena tarkoituksena oli dokumentoida varustukset niin, että niistä ja niiden säilyneisyydestä saa riittävän käsityksen suojele-, jatko- ja hoitotoimenpiteitä varten.

Kartoitustyö suoritettiin differentiaali gps:llä (**rdgps**) aiemmin laaditun kaavakartan päälle. Mittausten tarkkuudeksi kartan tekijät ilmoittivat vallinneissa olosuhteissa olevan n. ±1 m. Dokumentointi perustui valokuvaukseen, sekä tiettyjen rakenteiden osien mitattaukseen ja kuvaukseen. Osasta rakenteita otettiin digitaalikuva lisäksi mustavalkoinen negatiivikuva. Kuvauksen kanssa saman aikaisesti luonnostelin peitepiirrosta varustuksista, koska valmista karttaa mihin rakenteet olisi merkitty, ei ollut vielä käytävissä. Myöhemmin kartan valmistuttua, siirsin kuvauspaikkanumerot peitepiirroksen avulla valmiiseen varsinaiseen karttaan.

Myöhäisestä vuodenajasta ja pilvisestä säästä johtuen valokuvaus oli hankalaa. Valo ei syvässä metsässä aina tahtonut riittää edes keskipäivällä jalustalta kuvattaessa. Tämän takia digikuvissa on näkyvissä niiden käsittelyn jälkeenkin kohinaa, eivätkä ne ole kaikilta osin painokelpoisia. Nyt otettujen kuvien tarkoituksena onkin ensisijaisesti toimia rakenteiden ja niiden ympäristön teknisluonteisina kuvauksina, suunnittelun apuna. Työhön varatut resurssit olivat vuodenaikaan, olosuhteisiin ja alueen laajuuteen nähden suhteellisen vähäiset. Dokumentoinnin laajuus ja yksityiskohtaisuus on mitoitettu resurssien mukaisesti.

Hurskavuori

Hurskasvuori sijaitsee *Vesilahden* kirkosta n. 6 km lounaaseen, *Alhonselän* eteläpuolella, Lempäälä-Tottijärvi kantatien kupeessa, sen pohjoispuolella, *Narvan* taajaman keskuksesta kilometrin kaakkoon (Pk 2214, 06, x679790, y247413 mäen laen länsireuna).

Varustukset sijaitsevat Hurskasvuoren länsi- ja koillisreunoilla ja laella. Toinen, vaatimattomampi juoksuhauta-alue, sijaitsee vuoresta 400 m pohjoiseen, lähellä järven rantaa, Poukan talon itä- ja länsipuolella puolin.

Mäen laella on varustuksia osin entistetty. Mäen laelle tulee polku idästä, Alasen taloon vievän tien alkupaasta. Em. tien varressa polun alkupään kohdalla on opastaulu.

Opastaulu kertoo vuoresta seuraavasti:

Hurskasvuoren toinen mutta vähemmän tunnettu nimitys on Urkasvuori. Kummankin nimen alkuperä on tuntematon, joskin kansa kertoo nimityksen johtuvan joko uhripaikasta tai urkkimisaikasta. Vironkielen "urang" merkitsee korkeampien kohtien välistä notkoa, jollainen Hurskasvuorella todella on. Viron "urakas" on "kuoppainen"; tämä sana saattaisi kuvata esimerkiksi lounaisosan rosopintaista avokalliota.

Perimätiedon mukaan Hurskasvuori on ikivanha helavalkeiden polttopaikka. Koska lähistöltä - Narvasta, Karholannokastaja Hiidennokasta - on löydetty rikkaita rautakautisia hautoja, on todennäköistä, että Hurskasvuori erikoisen muotonsa ja sijaintinsa ansiosta on ollut erilaisten tapahtumien paikkana jo esihistorialliselta ajalta lähtien.

Kun puusto ei ole esteenä, vuorella on hyvä näköala etenkin pohjoiseen päin. D. Skogman mainitsee eräässä kertomuksessaan vuodelta 1864, että Hurskasvuorella on sekä kuultu että nähty piruja. Niinpä vuoren pimeimpiä osia lapset ovat aina pelänneet. 1900-luvun alulle saakka korkeamman vuoren sileä kallioalue oli suosittu kokoontumis- ja piirileikkipaikka, jonne tultiin kaukaakin.

Ensimmäisen maailmansodan aikoina venäläiset varustautuivat Suomen alueella lännestä tulevaa vihollista vastaan. Vesilahdessa linnoitteita rakennettiin (1916) Ylämäen Harjulaan sekä Narvaan linjalle Ihkamäki-Punkari-Hurskasvuori-Poukka. Pelloille rakennetut puuvahvisteiset juoksuhaudat purettiin ja tukittiin melko pian, mutta metsissä ja vuorilla sijaitsevat linnoitteet ovat säilyneet hyvin. Hurskasvuorella on nähtävissä ehkä kaikkiaan yli kilometri juoksuhautoja ja pienen välimatkoin sijaitsevia "kuularuiskupesäkkeitä". Ylempänä kalliolla on suurilla räjähdyspanoksilla louhittuja "lintaasimonttuja" eli korsuja, joiden puiset katerakennelmat on purettu ja lahonneet. Suosittu piirileikkipaikkakin rikottiin juoksuhautoja tehtäessä. Kaikki linnoitteet jäivät käyttämättömiksi.

1920-luvulla Narvan Soittokunta siirsi perinteisen Vapunpäivän konserttinsa paljaaksi hakatun Hurskasvuoren laelle. Uskomusten mukaan tulisi kato, ellei Vapun soittajaisia pidettäisi. Kun puusto kasvoi, konsertti siirrettiin takaisin Narvan Tuulikalliolle. Keuruun Pioneeripataljoona entisti Hurskasvuoren laella toisen suurista korsuista, osanjuoksuhaudaa sekä miehistönsuojan vuonna 1985. Korsu on sen jälkeen ollut sotaveteraanien hoidossa.

Vuoren laki on hoidettua ja harvapuista, suureksi osaksi avokalliota. Siellä juoksuhaudat ja rakenteet erottuvat hyvin. Kallioon louhittuina ne ovat myös suhteellisen hyväkuntoisia, joskin hautojen pohjalla on kiviä paikoin enemmän paikoin vähemmän. Ovatko kivet sortuneena kiviestä maapenkasta vaiko paikalleen jäänyttä louhintajätettä?

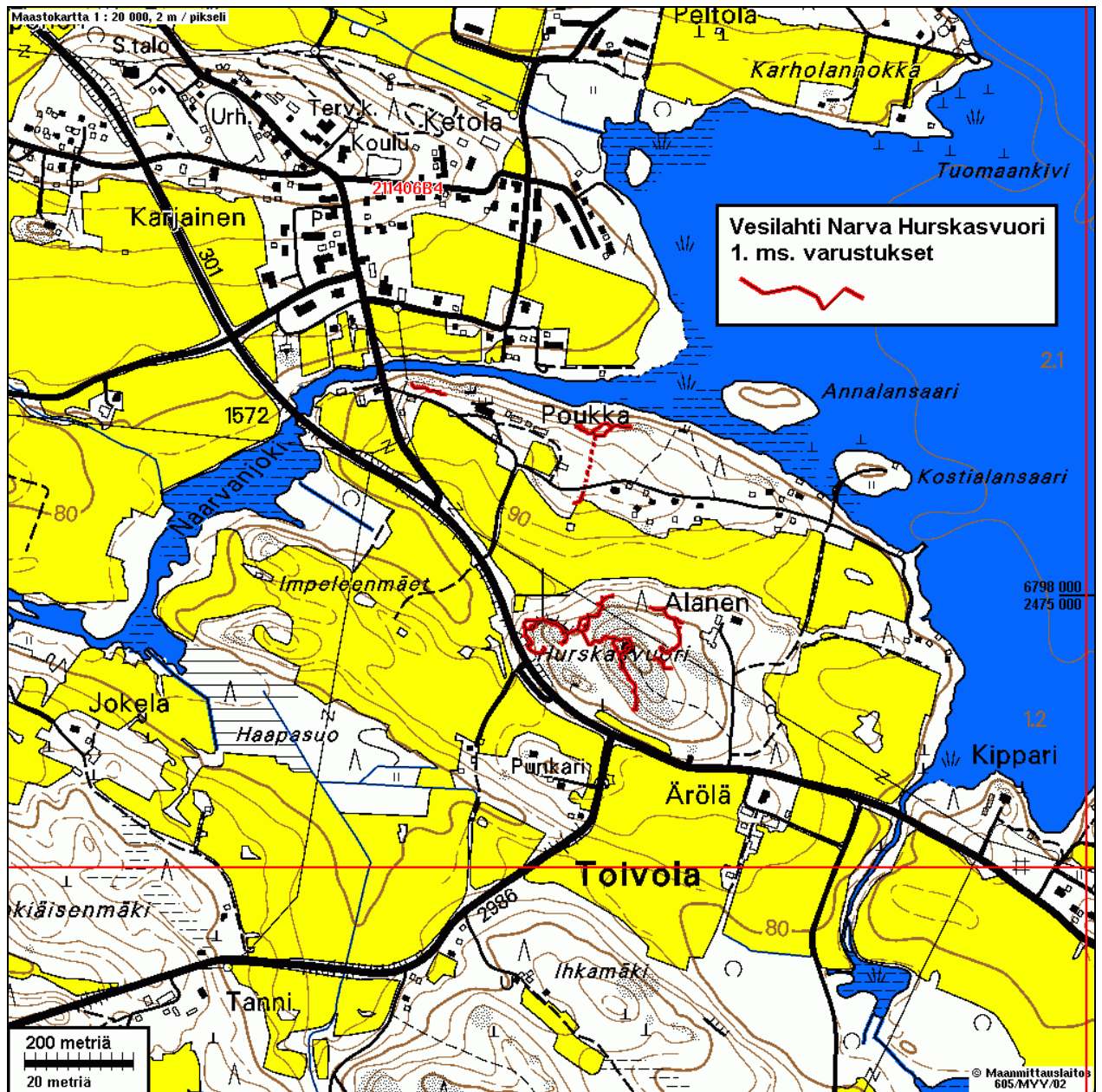
Vuoren pohjoisrinteen länsipuoliskon alue on osin aluskasvillisuudeltaan harvaa ja rakenteet ovat hyvin esillä ja suhteellisen hyvin säilyneinä. Pohjoisrinteen itäpuoliset haudat ovat sen sijaan tiheän kuusinäreikön peitossa. Puita on sekä kaatunut, että kaadettu ristiin rakenteiden päälle. Koillisrinteen varustukset vaikuttavat osin keskeneräisiltä, niiden sortumat vaikuttavat suuremmilta kuin muualla. Saman voi todeta Poukan varustuksista. Ne ovat alunperinkin vaatimattomampia, ja itäisessä osassa myös osin täytettyjä. Hurskasvuoren lounaisrinteellä on itse vuoren laen ja matalamman kalliokumpareen välillä tasanne, jossa lienee ollut pieni pelto tai niitty. Ilmeisesti siihen liittyen on tasanteen itäpuolella joitain kuoppia ja ojia, jotka tuskin liittyvät varustuksiin.

Hurskasvuoren ja Poukan varustukset muodostavat laajan ja yhtenäisen ja lähes täysin säilyneen - myös ympäristönsä osalta - kokonaisuuden. Kokonaisuus rakentamattomine lähiympäristöineen olisi pyrittävä säilyttämään. Ainoastaan Poukan luona varustukset ovat osin nykyisen - ja ilmeisesti myös rakentamisaikaisen - asutuksen liepeillä.

Espoo 8.12.03

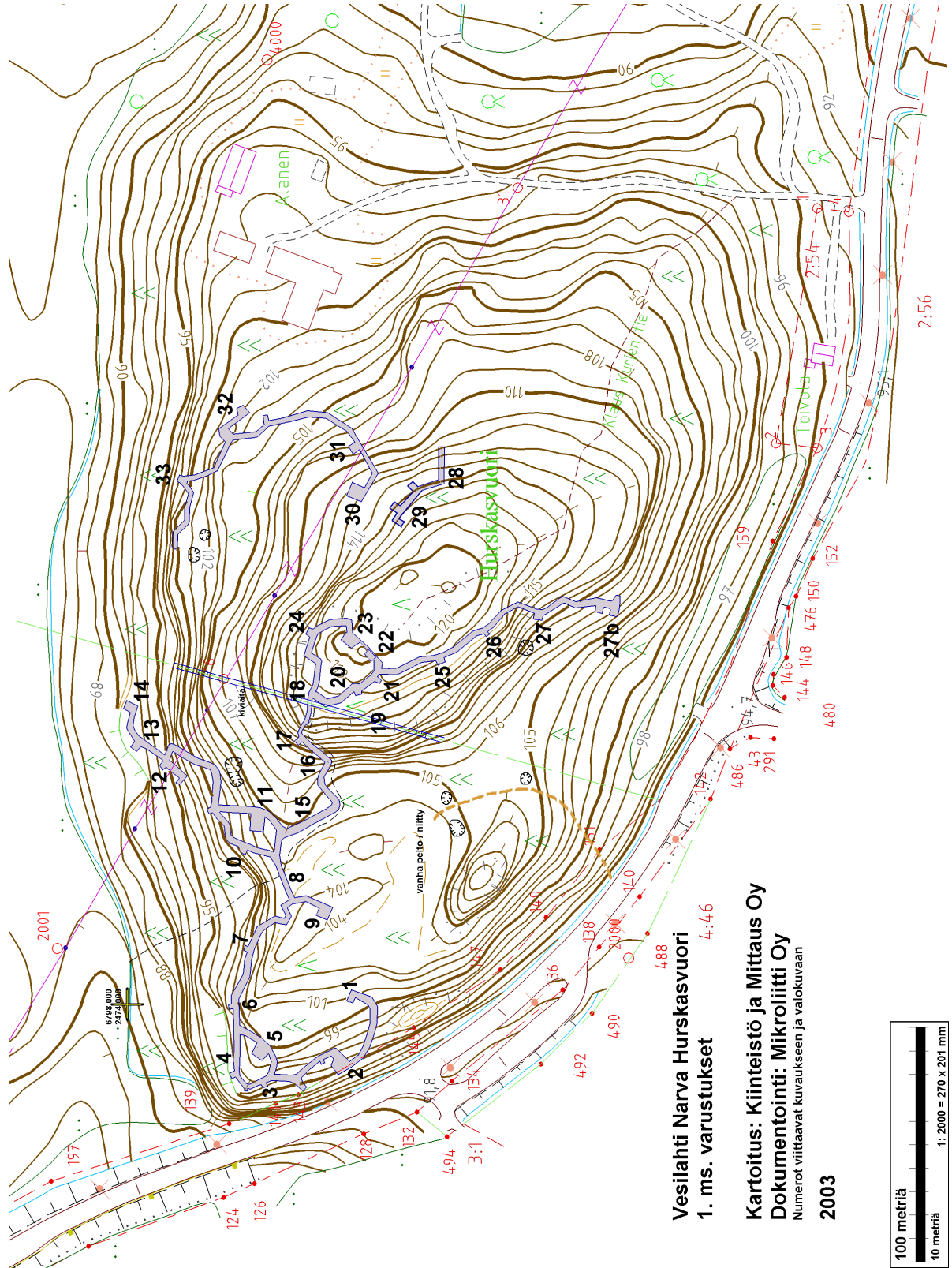
Timo Jussila

Kartta 1, Hurskasvuori ympäristöineen



Hurskasvuoren varustukset

Kartta 2.



Rakenteet

Varustukset koostuvat juoksuhaudoista, kk-pesäkkeistä ja korsukuopista. Varustukset voidaan jakaa kolmeen osa-alueeseen: **Länsi- ja pohjoisrinteen varustukset** (keskipiste 679790 247416), joita yhdistää jyrkässä rinteessä kulkeva juoksuhauda **mäen laen varustuksiin** (keskipiste 679791 247403). **Koillisrinteen varustukset** (keskipiste 679794 247422) eivät missään kohden yhdy em. varustuksiin ja ne vaikuttavat paikoin keskeneräisiltä ja tuhoutuneemmilta kuin muut varustukset. Ks. kartta 2. Alueen rajaus koordinaatteina on liitteessä: ehdotus suoja-alueen rajaukseksi.

Rakenteiden numerointi vastaa kartalla ja valokuvaliitteessä olevia numeroita.

Pohjoisrinteen varustuksien rakenteet

Juoksuhaudan **länsipää** on kalliopaljastumakumpareiden välisellä tasanteella, korkean tieleikkauksen äärellä – alkujaan ilmeisesti jyrkän rinteiden reunamilla. Tasanteen kaakkoisosassa, Hurskasvuoren lakirinteen pohjoispään länsi- ja alapuolella on ilmeisesti vanha pieni pelto tai niitty. Maaperä kallioiden välissä vanhan pellon kohdalla on hyvin märkä. Tämän pellon reunasta varustukset alkavat em. pellon/niityn luoteispuolelta, missä kallion päällä oleva maaperä on jo kuivaa hiekkamoreenia, kiertävät kalliokumpareiden pohjoispuolitse jyrkän rinteiden reunalla itään jossa taas em. tasanteen pohjoispuolella olevassa loivassa rinteessä vuoren lakirinjurkässä lakirinteessä itään. Rakennekuvaus alkaa varustuksen länsipäästä ja etenee itäpäähän.

Länsipuoli

- 1 Varustusten länsiosan eteläpää: tasanteella kalliokumpareiden välissä *korsukuoppa*, syvyys syvimmäältä kohden keskellä 2,5 m, mitat 6 x 6 m, eteläpäässä uloke. Juoksuhauda tästä luoteeseen 2,5 m leveänä (laitavallilta vallille) n. 1.5 m syvyydenä moreenimaassa, syvyyden vaihdellessa sen mukaan miten hauda on sortunut.
- 2 *Pesäke* kalliojyrkänteiden päällä, osin louhittu kallioon, länsipuolella maavalli. Mitat 4 x 4 m, suurin syvyys keskellä 2,2 m. Eteläpuolella juoksuhauda parin metrin matkalta osin sortunut, ulokkeen kohdalla tien laidan teräsaite ja tieleikkaus ovat osin tuhonneet ulkokkeen.
- 3 *Tulipesäke* juoksuhaudan haarauman pohjoispuolella. Pesäkkeen syvyys 1,5 m, leveys 2 m syvyys 1,5 m + haudan leveys n. 2 m. pesäke osin louhittu kallioon. Iso maakivi pesäkkeen takalaidalla. Vesilahti-Narva tie kulkee tällä kohden heti jyrkänteiden juurella.
- 4 Kallioon louhittua *juoksuhaudaa* tasanteen luonaiskärjessä. haudan pohjalla on paikoin isoja kivenmurikoita, mahdollisesti luhintajätettä, leveys vaihtelee 2,5 m - 3 m. syvyys n. 1,5 m.
- 5 Em. haudan eteläpuolella on *korsukuoppa*, mitat 6 x 5 m (sis. juoksuhaudatöiden), syvyys keskellä 3 m. Korsukuoppa yhdistyy muuhun juoksuhaudaan lännessä ja idässä.
- 6 *Tulipesäke* jyrkänteiden laella, kalliopaljastumakumpareiden kupeessa ja pohjoispuolella, osoittaa pohjoiseen. Pesäke osin louhittu kallioon. Mitat 2 x 1,5 + haudan leveys 2 m, syvyys 1 m.
Juoksuhauda pesäkkeiden 6 ja 7 välillä on tiheässä metsässä. Hauda on kaivettu kiviseen moreenimaahan ja se on sortuneempi kuin edellä, syvyys 1,5-0,7 m.
- 7 *Tulipesäke*, kallion kupeessa, osin sortunut ja juurten runtelema, koko 2 x 1,5 m + haudan leveys. Syvyys 1,5 m.
Juoksuhauda pesäkkeiden 7 ja 8 välillä on osin tiheässä metsässä. hauda on vähemmän sortunut kuin edellä, syvyys 1,5-1,7 m, leveys 2,5-3 m vallin reunalta reunalle.
- 8 Kallioiden välisessä laaksossa, tasanteen pohjoispuolisen loivemmassa rinteessä, jyrkemmän rinteiden reunalla *juoksuhauda* on 10 m matkalla lähes kokonaan sortunut ja täyt-

tynyt. Vaikuttaa siltä, että kohdalta olisi mennyt tieura tasanteen laen pellolle ja että haudat on tarkoituksellisesti täytetty.

- 9 Em. kohdalta erkanee pistohauta etelään kalliopaljastumakumpareen eteläpäähän kupeeseen, jonka päässä on *korsukuoppa*. Kuopassa on romua, mm. auton konepelti. Kuoppa osin louhittu kallioon. Mitat 4 x 5 m ja syvyys keskellä 2 m.

Itäpuoli

- 10 *Tulipesäke*, rinteiden reunalla, juoksuhaudan alemmassa, pohjoispuolisessa haaraumassa. Mitat 3 x 2 m, syvyys 1,7 m. Kupeessa iso maakivi.
- 11 Em. pesäkkeen eteläpuolella, ylempänä loivassa rinteessä, jyrkän lakirinteiden juurella on *korsukuoppa* juoksuhaudan eteläpuolisessa haaraumassa, vuoren laelle nousevan haarauman itäpuolella. Mitat 5 x 4 m ja syvyys 2 m. Kivisen maaperään kaivetun kuopan ja juoksuhaudan yhtymäkohdassa on kuopan reunalla kivilatomusta tukemassa seinämää. 10/11 – 12 välillä *juoksuhauta* kulkee rinteessä, osin rinteessä olevalla tasanteella, hyvin tiheässä kuusimetsässä ja näreikössä. Juoksuhauta on kuitenkin suht. hyväkuntoinen. Idemänä juoksuhaudan ppoikki kulkee sähkölinja, joka ei ole kajonnut itse hautaan.
- 12a Lyhyt juoksuhautahaarauma alarinteeseen ja länteen. Sen päässä *tulipesäke*.alemman juoksuhautahaarauman länsipäässä. Mitat 1,5 x 2 m. Syvyys 1,5 m.
- 12b Pesäke juoksuhautojen haaraumakohdassa. Maavalli pesäkkeen edessä. Mitat 2 x 1 m + haudan leveys 2 m. syvyys vallin päältä 1.8 m.
- 13 Tulipesäke, mitat 2 x 3,5 m (haudan leveys ml). 13-14 -välillä hauta paikoin lyhyeltä matkalta sortunut. Hauta näreikön peittämä.
- 14 Pesäke juoksuhaudan itäpäässä kapealla tasanteella, missä rinne edelleen jyrkentyä ja muuttuu lohkariseksi. Tästä itään on n. 40-50 m koillisrinteen juoksuhaudan länsipää. Mitat 2 x 3,5 m ml. haudan leveys.
- 14 **alapuoli** . Vuoren rinteiden juurella, pesäkkeiden 14 ja 13 kohdalla, niiden alapuolella on rinteiden juurelle *pengerrretty* mahdollisesti *tieura*. Se häviää näkyvistä rinteiden jyrkentyessä kaakkoon, lännessä ura häviää tasaiseen rinteiden juureen. Mahdollisesti juoksuhaudoista kaivettu maa on kasattu tien pohjaksi rinteiden juurelle.

Yhteyshauta alarinteeltä vuoren laelle

- 15 *Juoksuhauta* nousee rakenteiden 8 ja 11 välistä jyrkkää rinnettä vuoren laelle.
- 16 Vuoren laelle nouseva *juoksuhauta* on yläosastaan louhittu kallioon. haudan leveys 2,5 m ja syvyys tällä kohden 1,8 m. Haudan pohjalla lohkaraita.
- 17 *Pesäke* rinteiden laella, louhittu kallioon. Mitat 2,5 x 1,5 m + haudan leveys, syvyys 1,5 m. Tiheä puusto ja näreikkö
- 18 Tilojen rajalla oleva *kiviaita* leikkaa kallioon louhitun juoksuhaudan vuoren laen reunalla.
- 19 *Kiviaita* jatkuu etelään vuoren rinteessä ja hiipuu rinteiden alaosassa loivemmalla rinteellä. Pohjoisessa aita jatkuu muutama metri sähkölinjalta pohjoiseen, jyrkän rinteiden äärelle. Aita on matala ,7 -,5 m korkea, ja saman verran leveä.

Mäen laen varustuksien rakenteet

- 20 Mäen laen länsireunan varustukset on louhittu kokonaan kallioon. Luoteispäässä on *kaksi* pesäkettä ja niiden välissä entistetty *miehistösuoja*. Suoja on entistetty lähinnä vain kattohirsien osalta, sisusta ja pohja on sortuneiden kivenmurikoiden peittämä.
- 21a Katetun suojan pohjoispuolinen osin entistetty *pesäke*, leveys 1.7 x 1.5 m + haudan leveys. Louhittu kallioon.

- 21b** Katettu suoja ja katetun suojan eteläpuolinen osin entistetty *pesäke*, leveys 1.5 m syvyys 1,5 m + haudan leveys. Louhittu kallioon
- 22** Entistetty *miehistökorsu*
- 23** Entistetyn miehistökorsun itäpuolella on kallioon louhittu *korsukuoppa*, 7 x 8 m, syvyys 2-3 m, pohjalla kivenlohkareita.
Em. korsukuopasta juoksuhauta lähtee itäsuuntaan ja kiertämään mäen laen pohjoisreunaa ja se yhdistyy taas juoksuhautaan rakenteen 19 kohdalla.
- 24** *Pesäke*, leveys 2,5 m syvyys 1,5 m + haudan leveys. Osin sortunut ja kivien täyttämä
- Rakenteen 23 kohdalta juoksuhauta kulkee etelään kalliolaen reunaa pitkin jossa
- 25** 10 m matkalla *entistettyä juoksuhautaa*. Haudan sisäpuolen ulkoreuna ja –valli on vuorattu riuilla.
- 26** Kallioon louhittu *pesäke* entistetyn juoksuhautapätjän kaakkoispuolella. Mitat 2 m leveä 3,5 m syvä juoksuhauta mukaan lukien. Syvyys 1-1.2 m.
- 27** *Juoksuhauta* laskee 26:n kaakkoispuolelta laelta alas vuoren lounaisrinteellä olevalle tasanteelle maantien laitaa. Laskukohdan juoksuhauta pahoin sortunut ja horsmikon peittäjä.
- 27a** Rinteen juurella tasanteen reunalla on lähes umpeen sortunut *pesäke*.
- 27b** Kaksi *pesäkettä* juoksuhaudan päässä tasanteen reunalla. Kumpikin 3 x 3 m ja 1.7 m syviä.

Koillisrinteen varustukset

Kuvaus alkaa varustusten koillispäästä, jossa on erillinen juoksuhaudan pätkä ylärinteessä. Sen alapuolelta alkaa yhtenäinen juoksuhauta, joka kulkee alemmalla tasanteella luoteeseen, jossa se päättyy kohdalle missä tasanne häviää jyrkkään rinteeseen.

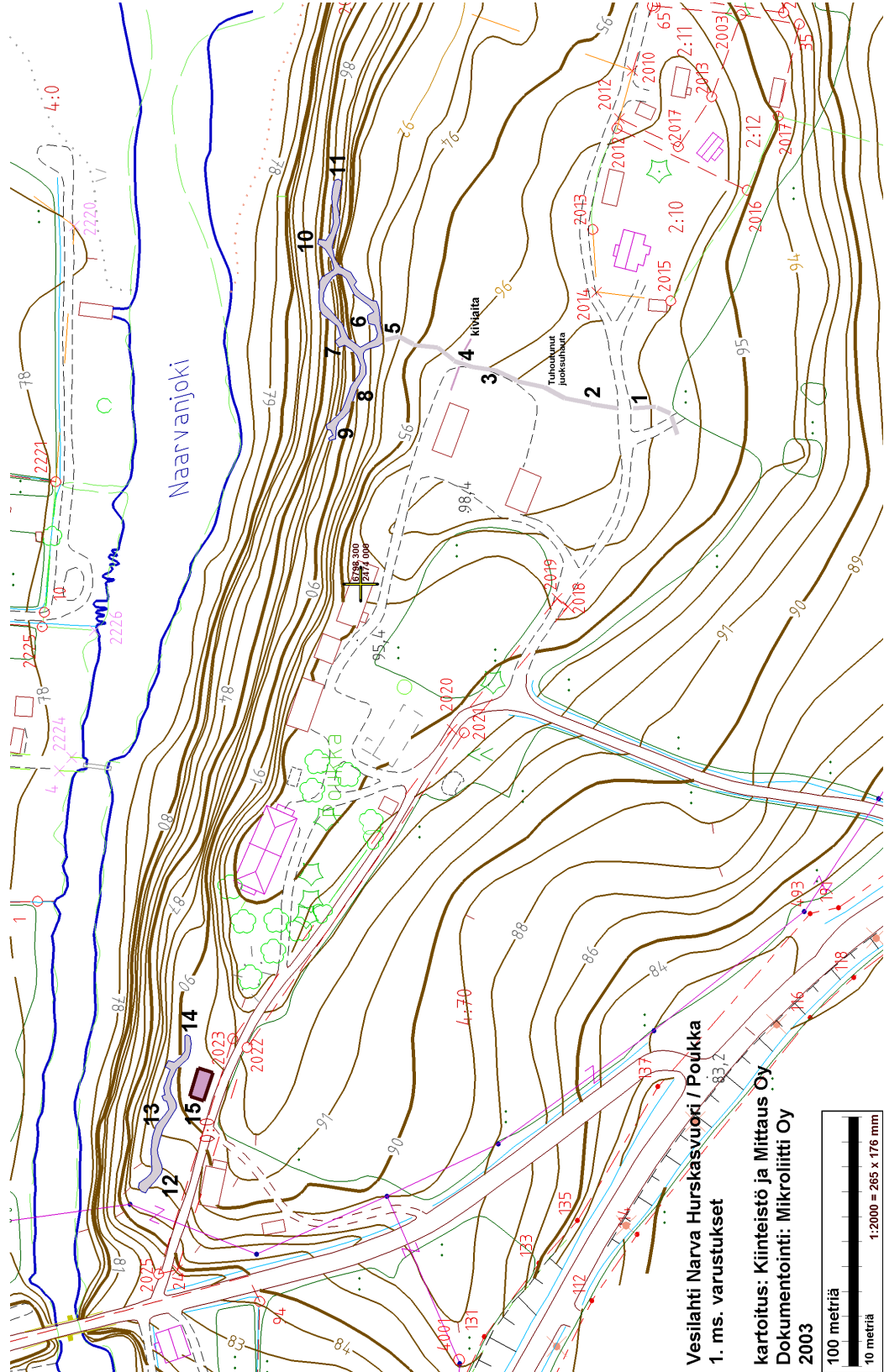
- 28** Koillisrinteessä on erillinen *juoksuhauta* joka on kallioon louhittu, kallion reunalla. Varustus vaikuttaa keskeneräiseltä. haudassa on louhintajätettä, kivenlohkareita.
- 29** Em. juoksuhaudan pohjoispäässä on *Pesäke*, 2 m syvä kooltaan 3x3 m. Haudan pohjalla runsaasti louhintajätettä.

Laen koillisrinteen alapuolella, tasanteella oleva varustus

- 30** Juoksuhaudan eteläpäässä on *korsukuoppa*, 5 x 5 m, 3 m syvä.
- 31** *Pesäke* tai *suojuoppa*, pohjalla isoja kiviä. Sortunut pahoin. Koko 4 x 4 m, syvyys 1.7 m.
- 32** Osin kallioon louhittu *tuliasema*. Sen sisällä louhintajätettä. Koko 5 x 4 m, 1-1.7 m syvä.
- 33** *Pesäke*, 2 x 1,5 m + haudan leveys. Osin sortunut. Kivisessä moreenimaassa.
- 34b** Koillisen alarinteen *juoksuhaudan* pohjoispää on tehty hyvin kiviseen maastoon. Varustus vaikuttaa keskeneräiseltä, sen pohjalla on lohkareita.

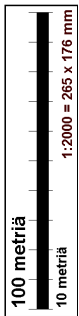
Poukan varustukset

Kartta 3



Vesilähti Narva Hurskasvuori / Poukka
1. ms. varustukset

kartoitus: Kiinteistö ja Mittaus Oy
Dokumentointi: Mikrolahti Oy
2003



Poukan varustukset liittyvät Hurskasvuoren varustuksiin ja ne sijaitsevat n. 400 m Hurskasvuoren pohjospuolella, järven rannassa, Poukan talon itä ja länsipuolella. Juoksuhaudat ja pesäkkeet ovat paikoin pahoin sortuneet ja niiden pohjat ovat kivien peitossa. Maaperä on itäosan alueella hyvin kivinen, länsiosassa hiekkainen. Itäisen osan rannasta pois päin menevä juoksuhauta on suurelta osin täytetty maalla.

Itäosan rakenteet

Alueen rajaus koordinaatteina on:

Poukan tilan rakennusten itäpuolella juoksuhauta kulkee jyrkän rantaan laskevan törmän reunalla. Juoksuhaudan keskivaiheilta haaraantuu kohti etelää ja rinteeseen lakea juoksuhauta, joka ulottuu tien yli kohti Hurskasvuoreen, pellon laitaan. Tämä N-S hauta on lähes kokonaan tuhoutunut ja säilyneetkin osat ovat pahoin sortuneet.

- 1 Tien eteläpuolelle ulottuva suureksi osaksi sortunut *juoksuhauta*. Se ulottuu lähes maan tasaisena etelässä, kapean metsäkaistaleen läpi pellon reunaan.
- 2-3 Tien pohjoispuolista *juoksuhautaa* on näkyvissä osin sortuneena tien laidalta muutaman kymmenen metriä pohjoiseen, minkä jälkeen hauta on suurimmaksi osaksi täytetty. Paikoin haudan osia on erotettavissa kivikoisessa ja hyvin pusikkoisessa maastossa.
- 4 *Kiviaita* leikkaa täytetyn juoksuhaudan.
- 5 *Juoksuhaudan* (N-S ja S-W suuntaisten) risteyskohdassa hauta on osin sortunut, mutta hyvin näkyvissä tiheässä haavikossa.
- 6 Em. risteyksestä itään menevän *juoksuhaudan* keskellä on iso maakivi, jonka ympärille on hauta on kaivettu.
- 7 *Pesäke*, 2,5 x 2,5 m, syvyys 1.5 m, em. risteyksestä länteen, rinteessä.
- 8-9 Itäpuolisen varustuksen länsipään *juoksuhauta* kulkee rinteessä, tiheässä haavikossa ja lepikossa. Haudat ovat pahasti pusikoituneet, mutta hyvin näkyvissä ja lähes ehjä.
- 10-12 Itäosan varustusten itäpuoli on tasanteella jyrkän rinteiden päällä. Haudat on kaivettu hyvin kivikkoiseen maaperään ja ne ovat osin sortuneet, 0,7-1 m syviä, 2 m leveitä. Keskivaiheilla on *pesäke*, jonka reunat on kivetty.

Länsiosan rakenteet

Alueen rajaus koordinaatteina on:

- 13-14 Länsiosan *juoksuhauta* kulkee lähes suorana, muutamien polvekkein hiekkaisen törmän reunalla. Juoksuhaudat ovat pahoin sortuneet ja osin pusikoituneet. Pesäkkeitä tms. rakenteita ei havaittu
- 15 *Talon perustukset*, jossa kivilinjan jäänteitä ja kiukaan raunio. Perustuksen ala on 12 x 5,5 m. Rakennus on ollut aivan Poukkaan menevän tien varressa, tien ja törmän välisellä tasanteella. Juoksuhauta kulkee muutama metri talon perustusten pohjoispuolella

Valokuvat

Hurskasvuoren varustusten kuvaus

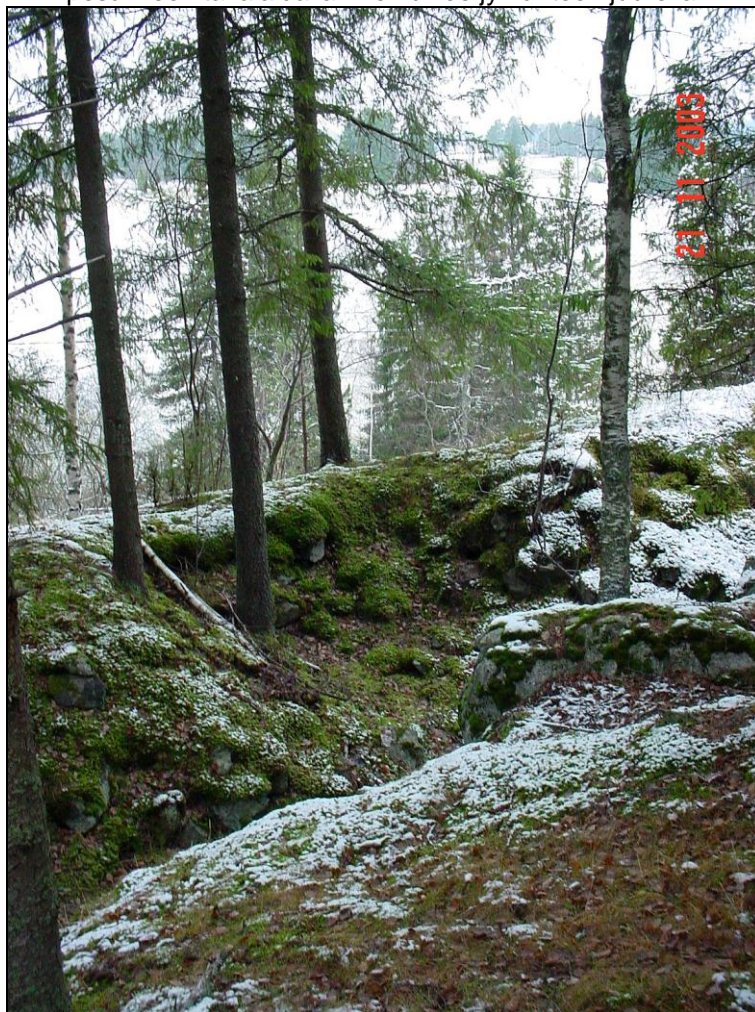
- 1 Varustusten länsiosan eteläpää: tasanteella kalliokumpreiden välissä korsukuoppa, syvyys syvimmältä kohden keskellä 2,5 m, mitat 6 x 6 m, eteläpäässä uloke. Juoksuhauta tästä luoteeseen 2,5 m leveänä (laitavallilta vallille) n. 1.5 m syvyisenä, syvyyden vaihdellessa sen mukaan miten hauta on sortunut.



- 2 Pesäke kalliojyrkänteiden päällä, osin louhittu kallioon, länsipuolella maavalli. Mitat 4 x 4 m, suurin syvyys keskellä 2,2 m. Eteläpuolella juoksuhauda parin metrin matkalta osin sortunut, ulokkeen kohdalla tien laidan itä ja tieleikkaus tuhonneet ulkokkeen.



3 Tulipesäke juoksuhaudan haarauman pohjoispuolella. Pesäkkeen syvyys 1,5 m, leveys 2 m syvyys 1,5 m + haudan leveys n. 2 m. pesäke osin louhittu kalliioon. Iso maakivi pesäkkeen takalaidalla. Tie kulkee jyrkänteen juurella.



- 4 Kallioon louhittua juoksuhautaa. haudan pohjalla paikoin isoja kivenmurikoita, leveys vaihtelee 2,5m - 3 m. syvyys n. 1,5 m.



- 5 Korsukuoppa, mitat 6 x 5 m (sis. juoksuhautaosuuden), syvyys keskellä 3 m.



- 6 Tulipesäke jyrkänteen laella, osoittaa pohjoiseen, eteläpuolella kalliokumpare. Pesäke osin louhittu kallioon. Mitat (2 x 1,5 + haudan leveys 2 m), syvyys 1 m.



Juoksuhaudaa pesäkkeiden 6-7 välillä kallion kupeessa, kuvattu 7 -> 6.



- 7 Tulipesäke, kallion kupeessa, osin sortunut ja juurten runtelema, koko 2 x 1,5 m + haudan leveys. Syvyys 1,5 m.



- 8 Kallioiden välisessä laaksossa juoksuhauta on 10 m matkalla lähes kokonaan sortunut ja täytynyt. Taustalla eheämpää hautaa ja haarauma ylös vuoren laelle.



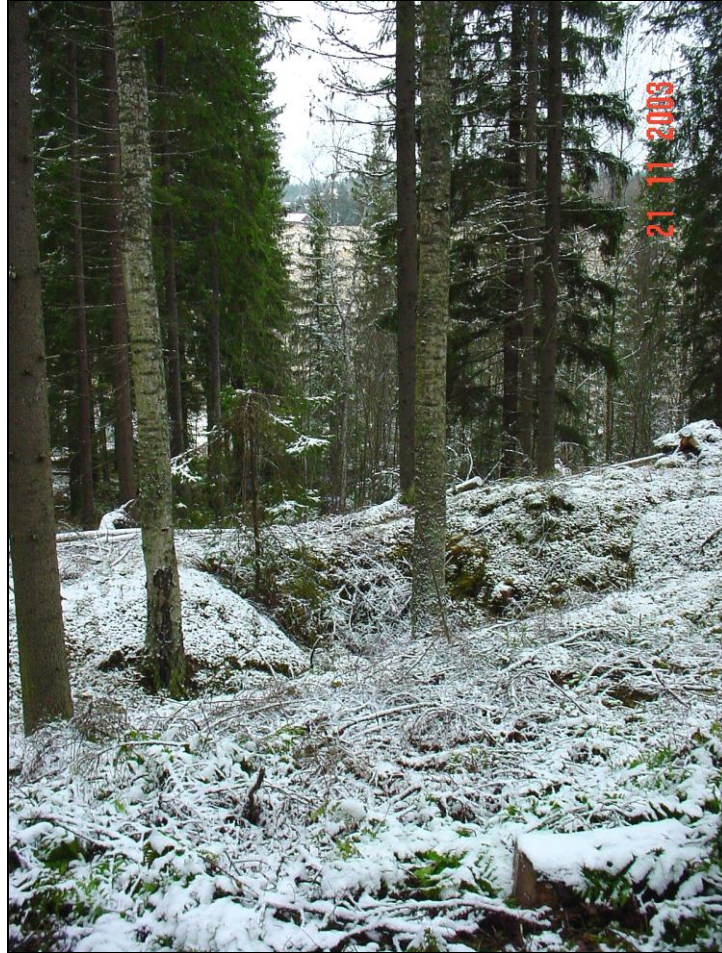
Juoksuhaudata kalliion koilliskupeessa, kuvattu 8 - > 7.



- 9 Korsukuoppa, juoksuhaudatulokeen päässä. Kuopassa romua, mm. auton konepelti. Kuoppa osin louhittu kalliioon. Mitat 4 x 5 m ja syvyys keskellä 2 m.



- 10 Tulipesäke, juoksuhaudan alemmassa, pohjoispuolisessa haaraumassa. Mitat 3 x 2 m. Kupeessa iso maakivi.



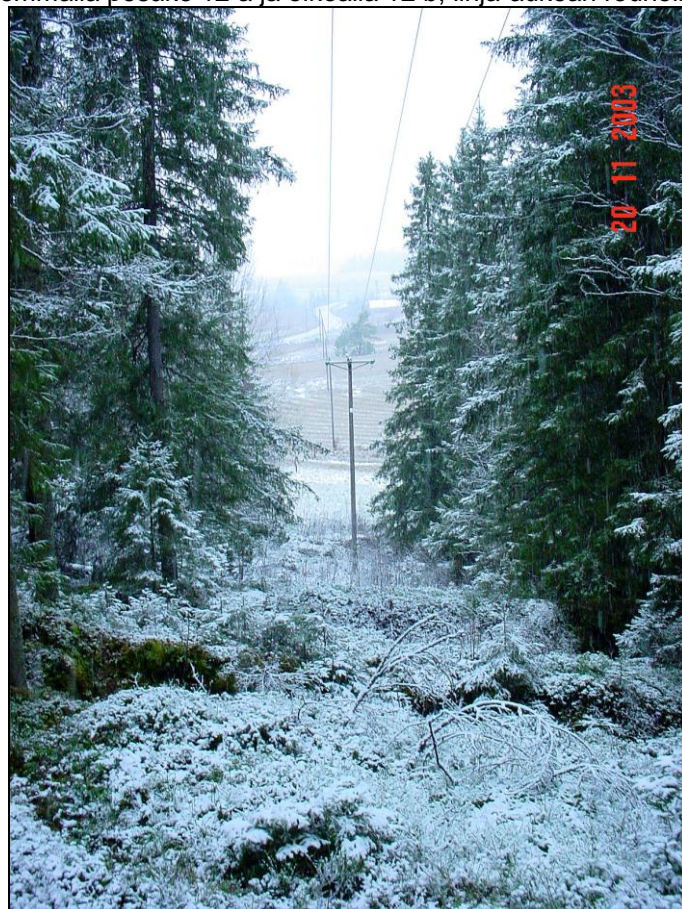
- 11 Korsukuoppa juoksuhaudan eteläpuolisessa haaraumassa, vuoren laelle nousevan haarauman itäpuolella. Mitat 5 x 4 m ja syvyys 2 m. Kivisen maaperään kaivetun kuopan ja juoksuhaudan yhtymäkohdassa reunalla kivilatomusta tukemassa seinämää.



Kuva 11:n kohdalta länteen kohti 8 ja 9.



12 Sähkölinjalta näkymä pohjoiseen. Kuvan etualalla juoksuhaudaa ja alempana vasemmalla pesäke 12 a ja oikealla 12 b, linja-aukean reunoilla.



12a Pesäke alemman juoksuhaudahaarauman länsipäässä. Mitat 1,5 x 2 m. Syvyys 1,5 m. 10 ja 11 jälkeen varustus on rinteessä osin rinteessä olevalla tasanteella. Tämä alemman juoksuhaudausosan itäosa on hyvin pusikoitunut ja kaatuneiden puiden ja näreiden peittämä.



12b Pesäke juoksuhaudosten haaraumakohdassa. Maavalli pesäkkeen edessä. Mitat 2 x 1 m + haudan leveys 2 m. syvyys vallin päältä 1.8 m.



- 13 Tulipesäke, mitat 2 x 3,5 m (haudan leveys ml). 13-14 -välillä hauta paikoin lyhyeltä matkalta sortunut. Hauta näreikön peittämä. Kuva alla kuvattu länteen.



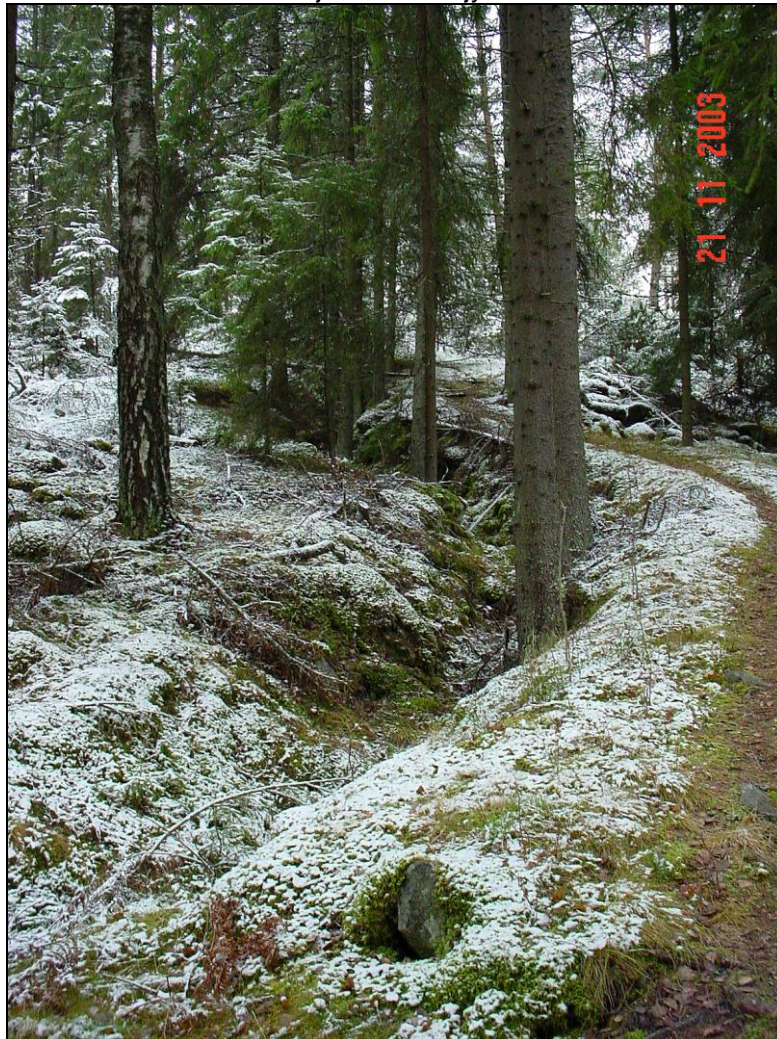
- 14 Pesäke juoksuhaudan itäpäässä, missä rinne jyrkentyy ja muuttuu lohkaraiseksi. Tästä itään on n. 40-50 m pohjoisen alarinteen juoksuhaudan länsipää. Mitat 2 x 3,5 m ml. haudan leveys.



14 alapuoli . Vuoren rinte juurella, pesäkkeiden 14 ja 13 kohdalla, niiden alapuolella on rinte juurelle pengerretty mahdollisesti tieura. Se häviää näkyvistä rinte jyrkentyessä kaakkoon, lännessä ura häviää tasaiseen rinte juureen. Mahdollisesti juoksuhaudoista kaivettu maa on kasattu tien pohjaksi rinte juurelle. Kuvattu länteen 14 alapuolelta. tiepenger kuvan keskellä.



15 Juoksuhauda nousee 8 ja 11 välistä jyrkkää rinnettä vuoren laelle.



- 16 Vuoren laelle nouseva juoksuhauda on yläosastaan louhittu kallioon. haudan leveys 2,5 m ja syvyys tällä kohden 1,8 m. Haudan pohjalla lohkkareita.



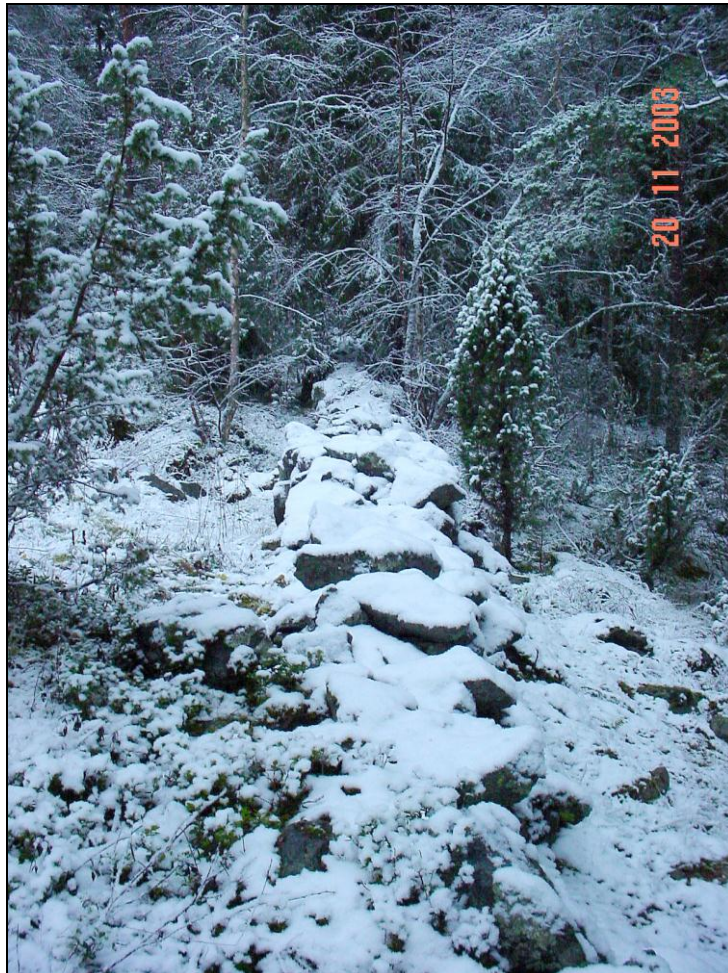
- 17 **Pesäke** rinteiden laella, louhittu kallioon. Mitat 2,5 x 1,5 m + haudan leveys, syvyys 1,5 m.



18 Tilojen rajalla oleva kiviaita leikkaa juoksuhaudan vuoren laen reunalla.



19 Tilojen rajalla oleva kiviaita ulottuu idässä sähkölinjalta vuoren laen pohjoisreunan poikki vuoren etelärinteelle, jossa se harvenee ja hajoaa rinteen juurella näkymättömiin. Kuvattu rinteen laelta etelään. Kiviaidan korkeus laella on n. 50-70 cm



- 20 Mäen laen länsireunan varustukset on louhittu kokonaan kallioon. Luoteispäässä on kaksi pesäkettä ja niiden välissä entistetty suoja. Suoja on entistetty lähinnä vain kattohirsien osalta, sisusta ja pohja on sortuneiden kivenmurikoiden peittämä. Kuvattu etelään. Vasemmalla näkyy entistetyn korsun kattoa ja tuuletushormi.



entistetyn suojan sisusta



21a katetun suojan pohjoispuolinen osin entistetty pesäke, leveys 1.7 x 1.5 m + haudan leveys. Louhittu kallioon. Takana kiviaita 19.



21b Katettu suoja ja katetun suojan eteläpuolinen osin entistetty pesäke, leveys 1.5 m syvyys 1,5 m + haudan leveys. Louhittu kallioon



22 Entistetty miehistökorsu



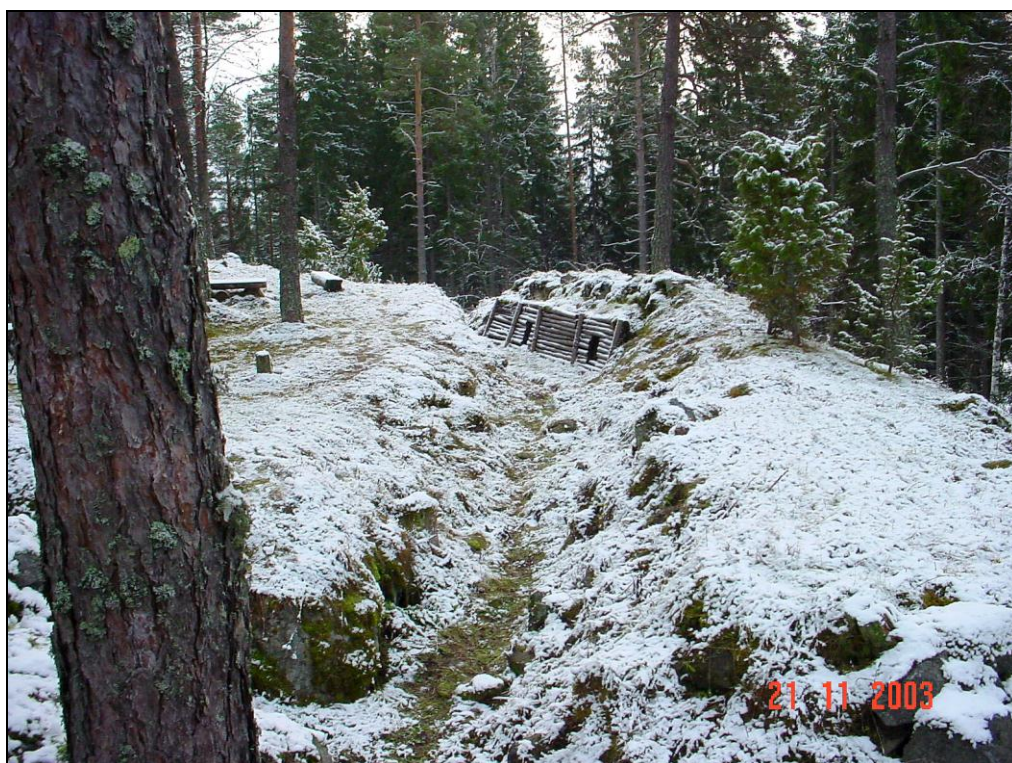
23 kallioon louhittu korsukuoppa, 7 x 8 m, syvyys 2-3 m, pohjalla kivenlohkareita.



24 Pesäke, leveys 2,5 m syvyys 1,5 m+haudan leveys. Osin sortunut ja kivien täyttämä



25 10 m matkalla entistettyä juoksuhautaa.



- 26 Kallioon louhittu pesäke entistetyn juoksuhautapätjän kaakkoispuolella. Mitat 2 m leveä 3,5 m syvä juoksuhauta mukaan lukien. Syvyys 1-1.2 m.



- 27 Juoksuhauta laskee 26:n kaakkoispuolelta laelta alas rinnetasanteelle. Sen alla näkyy maantie. Laskukohtan juoksuhauta pahoin sortunut ja horsmikon peittämä.



27a Rinteen juurella tasanteen reunalla lähes umpeen sortunut pesäke.



27b Kaksi pesäkettä juoksuhaudan päässä tasanteen reunalla. Kumpikin 3 x 3 m ja 1.7 m syviä.



Mäen koillispuoleiset, alarinteellä olevat varustukset

28 Koillisrinteessä olevan erillisen haudanpätjän kallioon louhittu eteläpää, kallion reunalla. Varustus vaikuttaa keskeneräiseltä. haudassa on louhintajätettä, kivenlohkareita.



29 Pesäke, 2 m syvä kooltaan 3x3 m. Rinteen haudanpätjän pohjoispäässä. Haudan pohjalla louhintajätettä.



Laen koillisrinteen alapuolella, tasanteella oleva varustus

30 Juoksuhaudan eteläpäässä oleva korsukuoppa, 5 x 5 m 3 m syvä.



31 Pesäke tai suojakuoppa, pohjalla isoja kiviä. Koko 4 x 4 m, syvyys 1.7 m.



- 32 Osin kallioon louhittu tulisema. Sen sisällä louhintajätettä. Koko 5 x 4 m, 1-1.7 m syvä.



- 33 Pesäke, 2 x 1,5 m + haudan leveys. Osin sortunut.



34b Koillisen alarinteen juoksuhaudan pohjoispää on tehty hyvin kiviseen maastoon. Varustus vaikuttaa keskeneräiseltä, sen pohjalla on lohkareita.



Seuraavat kuvat,, kuvattu kesällä 2003

22 Entistetty miehistökorsu vuoren laella:



22 Entistetty miehistökorsu vuoren laella



26 entistettyä varustusta vuoren laella



21 osin entistetty miehistösuoja vuoren laella



Poukan varustusten kuvaus

Itäpuoli

- 1 Tien eteläpuolelle ulottuva suureksi osaksi sortunut juoksuhauta. Se ulottuu lähes maan tasaisena pellon reunaan. Taustalla pellon takana Hurskasvuori.



- 2 Tien pohjoispuolista juoksuhauta on näkyvissä osin sortuneena tien laidalta muutamankymmenen metriä pohjoiseen, minkä jälkeen hauta on suurimmaksi osaksi täytetty.



3 Paikoin täytetyn juoksuhaudan osia on vielä erotettavissa



4 Kiviaita leikkaa täytetyn juoksuhaudan. Taustalla Poukan tilan vajarakennus.



- 5 Etelään haaraantuvan juoksuhaudan risteyskohta. Hauta osin sortunut.



- 6 Haudan keskellä on iso maakivi, jonka ympärille on hauta on kaivettu.



7 Pesäke, 2,5 x 2,5 m, syvyys 1.5 m.



8 Itäpuolisen varustuksen länsipää kulkee rinteessä. Haudat ovat pahasti pusikoituneet.



- 9 Itäosan varustusten aivan länsipäässä juoksuhauta on lähes ehjä.



- 10 Itäosan varustusten itäpuoli on tasanteella jyrkän rinteiden päällä. Haudat on kaivettu hyvin kivikkoiseen maaperään. Edustalla pesäke, jonka reunat on kivetty.



11 Juoksuhaudan itäpäästä kuvattu länteen.



Poukan varustusten **länsiosa** on kokonaisuudessaan pahasti sortunut.

12 Juoksuhaudan länsipää.



13 Sortunutta ja risujen täyttämää juoksuhaudaa



14 Lätisen varustuksen itäpää.



15 Talon perustukset, takana näkyy kiukaan raunio. Perustuksen ala on 12 x 5,5 m. Rakennus on ollut aivan Poukkaan menevänn tien varressa (oikella heti metsän reunassa), juoksuhauda kulkee muutama metri talon pohjoispuolella, kuvan vasemmalla puolella. Kuvattu kaakkoon.



Ehdotus Hurskasvuoren varustusten suoja-alueen rajaukseksi

Rajaus noudattaa luoteis- pohjois- ja koillisosassa vuoren rinteeseen juurta.

Rajausehdotuksen koordinaatit (KKJ2):

<u>x</u>	<u>y</u>		
6797964	2473945	6797857	2474244
6797982	2473994	6797813	2474203
6798007	2474109	6797810	2474185
6798008	2474153	6797773	2474180
6797992	2474150	6797789	2474156
6797986	2474220	6797823	2474155
6797979	2474233	6797875	2474105
6797962	2474252	6797884	2474014
6797946	2474262	6797867	2473986
6797912	2474262	6797924	2473958
6797888	2474237	6797964	2473946
6797870	2474244		

Poukan varustukset ovat vähäisiä ja osin vaurioituneita, sekä sortuneita. Suoja-alueehdotus on lain mukainen 2 m varustusten näkyvistä rajoista.

